

กองอำนวยการป้องกันและบรรเทาสาธารณภัยจังหวัดกาฬสินธุ์

วัน

ที่ ๓๐ เดือน พฤษภาคม ปี ๒๕๖๑

แผนการเผชิญเหตุอุทกภัย จังหวัดกาฬสินธุ์

อ้างอิง: ๑. พระราชบัญญัติป้องกันและบรรเทาสาธารณภัย พ.ศ. ๒๕๕๐

๒. แผนการป้องกันและบรรเทาสาธารณภัยแห่งชาติ พ.ศ. ๒๕๕๘

๓. แผนการป้องกันและบรรเทาสาธารณภัยจังหวัด พ.ศ. ๒๕๕๘

๔. แผนที่จังหวัด (มาตราส่วน)

๑.สถานการณ์

๑.๑ สถานการณ์ทั่วไป

จังหวัดกาฬสินธุ์ มีลักษณะภูมิประเทศเป็นภูเขาสูงจนถึงที่ราบ สูงเป็นลูกคลื่น และที่ราบ ลุ่ม มีน้ำแช่ขังในบางพื้นที่ ซึ่งลักษณะดังกล่าว เอื้อต่อการได้รับผลกระทบจากอุทกภัยและดินถล่ม ทิศเหนือ เป็นพื้นที่ลักษณะภูเขา เป็นบริเวณที่มีความสูง ๒๕๐ - ๕๐๐ เมตรจากระดับน้ำทะเลปานกลาง เป็นที่ราบ ลุ่มในระหว่างหุบเขาในเทือกเขาภูพาน โดยเฉพาะพื้นที่ใกล้ลำน้ำป่าหวายพัดขาด และแม่น้ำชี ในช่วงฤดูฝน จะเกิดน้ำท่วมล้นตลิ่งท่วมบ้านเรือน พื้นที่เกษตรกรรมเส้นทางคมนาคมเสียหาย ทำให้ราษฎรได้รับความเดือดร้อนบ่อยครั้ง ส่วนในช่วงเดือนเมษายน - กรกฎาคม จะมีลมมรสุมหรือแนวปะทะไซร่อนทำให้เกิดพายุ ฝนฟ้าคะนอง และพายุฤดูร้อน และในช่วงเดือนสิงหาคม - ตุลาคม จะมีพายุหมุนเขตร้อน (Tropical Cyclone) เคลื่อนพัดผ่านเป็นบางครั้งทำให้มีฝนตกหนักถึงหนักมากติดต่อกันหลายวัน

สถิติสถานการณ์อุทกภัยในรอบ ๓ ปีที่ผ่านมา

- พื้นที่ได้รับความเสียหาย/ได้รับผลกระทบ มูลค่าความเสียหายในด้านต่างๆ เช่น สิ่งสาธารณูปโภค ศาสนสถาน โรงเรียน ฯลฯ ความเสียหายด้านชีวิต ทรัพย์สิน (ภาคผนวก ก)

ลำดับ	ความเสียหายด้านเกษตร	ปี ๒๕๕๘	ปี ๒๕๕๙	ปี ๒๕๖๐
๑	จำนวนครัวเรือนที่ประสบภัย	๒,๗๕๓	๓,๐๕๕	๒๘,๑๙๓
๒	พื้นที่ประสบภัย (อำเภอ)	๘	๕	๑๘
๓	พื้นที่ประสบภัย (ตำบล)	๒๒	๑๗	๑๑๕
๔	เสียชีวิต (คน)	-	-	-
๕	อื่น ๆ เช่น ถนน (สาย)	๑๙	๕	๕๕

(ที่มา : สำนักงานป้องกันและบรรเทาสาธารณภัยจังหวัดกาฬสินธุ์)

- พื้นที่ที่มีความเสี่ยง ความเปราะบาง พื้นที่เสี่ยงภัย และจุดเกิดเหตุ จังหวัดกาฬสินธุ์ ทั้งสิ้น ๑๘ อำเภอ มีพื้นที่เสี่ยงภัย แยกเป็น ๓ ระดับ ดังนี้ (ภาคผนวก ข)

ลำดับ	ระดับความเสี่ยง	จำนวนอำเภอ	จำนวนตำบล	จำนวนหมู่บ้าน
๑	พื้นที่เสี่ยงสูง	๕	๔๘	๗๖๐
๒	พื้นที่เสี่ยงกลาง	๕	๓๖	๔๓๓
๓	พื้นที่เสี่ยงต่ำ	๘	๕๑	๕๕๙

(ที่มา : ที่ทำการปกครองจังหวัดกาฬสินธุ์)

กองอำนวยการป้องกันและบรรเทาสาธารณภัยจังหวัดกาฬสินธุ์

(๑) พื้นที่เสี่ยงสูง : พื้นที่ลุ่มแม่น้ำชี และลำปาว

(๑.๑) น้ำจากลำน้ำชี ได้รับอิทธิพลมาจากต้นน้ำในจังหวัดชัยภูมิ และปริมาณการปล่อยน้ำของเขื่อนอุบลรัตน์ จังหวัดขอนแก่น มักก่อให้เกิดปัญหาน้ำชีเอ่อล้นตลิ่งในช่วงฤดูฝน โดยมีพื้นที่เสี่ยงในอำเภอร่องคำ อำเภอฆ้องชัย และอำเภอกมลาไสย

- พื้นที่เสี่ยงชุมชนตำบลลำชี อำเภอฆ้องชัย ลักษณะภูมิประเทศเป็นพื้นที่ลุ่มต่ำ ลักษณะเป็นแอ่งกระทะ ซึ่งมีทางหลวงชนบทหมายเลข กส ๔๐๗๓ (พนังกั้นลำน้ำชี) โดยมีจุดเสี่ยงน้ำล้นตลิ่ง และพนังกั้นน้ำขาดได้จำนวน ๑๒ แห่ง ดังนี้

- ๑) ประตुरบายน้ำปากกุดชวย กม.๒ และช่วงโค้งพังกิ่งสุด บ้านโนนแดง หมู่ ๑
- ๒) ประตुरบายน้ำ กม. ๓ บุ่งชี บ้านโนนแดง หมู่ ๒
- ๓) กม. ๔ - ๕ (พนังกั้นน้ำชี มีระดับต่ำ) บ้านโนนแดง หมู่ที่ ๒ หนองน้ำใส
- ๔) ประตुरบายน้ำ หนองกุดเป่งและท่อลอด กม.๗ - ๘ บ้านสะอาดศรี

หมู่ที่ ๘ หนองกุดเป่ง

- ๕) ประตुरบายน้ำ กม.๙ พื้นที่เสี่ยงชุมชนตำบลลำชี อำเภอฆ้องชัย

หนองสะอาดศรี

- ๖) ประตुरบายน้ำ กม.๙ - ๑๐ บ้านวังยาง
- ๗) จุดวัดศิริอัมพวันวังยาง พนังกั้นดินรอบนอกหมู่บ้าน โรงเรียนวังยางวิทยาคาร
- ๘) กม.๑๒-๑๓(พนังกั้นน้ำชีมีระดับต่ำ) บ้านหนองหวาย หมู่ที่ ๔ บ้านหนองคล้า

หมู่ที่ ๗ หนองกุดขี้นาคน้อย

- ๙) โค้ง กม.๑๔-๑๕ บ้านท่าเยี่ยม หมู่ที่ ๖ กุดขี้นาค
- ๑๐) กม.๑๖ หนองบักเอียน บ้านท่าเยี่ยม หมู่ที่ ๖
- ๑๑) กม.๑๗-๑๘ บ้านท่าเยี่ยม หมู่ที่ ๖ ท่าวังแก,ท่าวังโซ
- ๑๒) ประตुरบายน้ำ กม.๒๒ บ้านท่าเยี่ยม หมู่ที่ ๖ สุดเขต

- พื้นที่เสี่ยงชุมชนตำบลเจ้าท่า อำเภอกมลาไสย ลักษณะภูมิประเทศเป็นพื้นที่ลุ่มต่ำ ลักษณะเป็นแอ่งกระทะ ซึ่งมีทางหลวงชนบทหมายเลข กส ๔๐๗๓ (พนังกั้นลำน้ำชี) โดยมีจุดเสี่ยงน้ำล้นตลิ่ง และพนังกั้นน้ำขาดได้ จำนวน ๔ แห่ง ดังนี้

- ๑) ทางหลวงชนบทหมายเลข กส ๔๐๗๓ (พนังกั้นลำน้ำชี) บ้านแจ้งจุม หมู่ที่ ๗
- ๒) ทางหลวงชนบทหมายเลข กส ๔๐๗๓ (พนังกั้นลำน้ำชี) บ้านท่ากลาง หมู่ที่ ๘
- ๓) ทางหลวงชนบทหมายเลข กส ๔๐๗๓ (พนังกั้นลำน้ำชี) ซีนท่าสามัคคี หมู่ที่ ๑๓
- ๔) ทางหลวงชนบทหมายเลข กส ๔๐๗๓ (พนังกั้นลำน้ำชี) บ้านหนองมะเกลือ

หมู่ที่ ๕

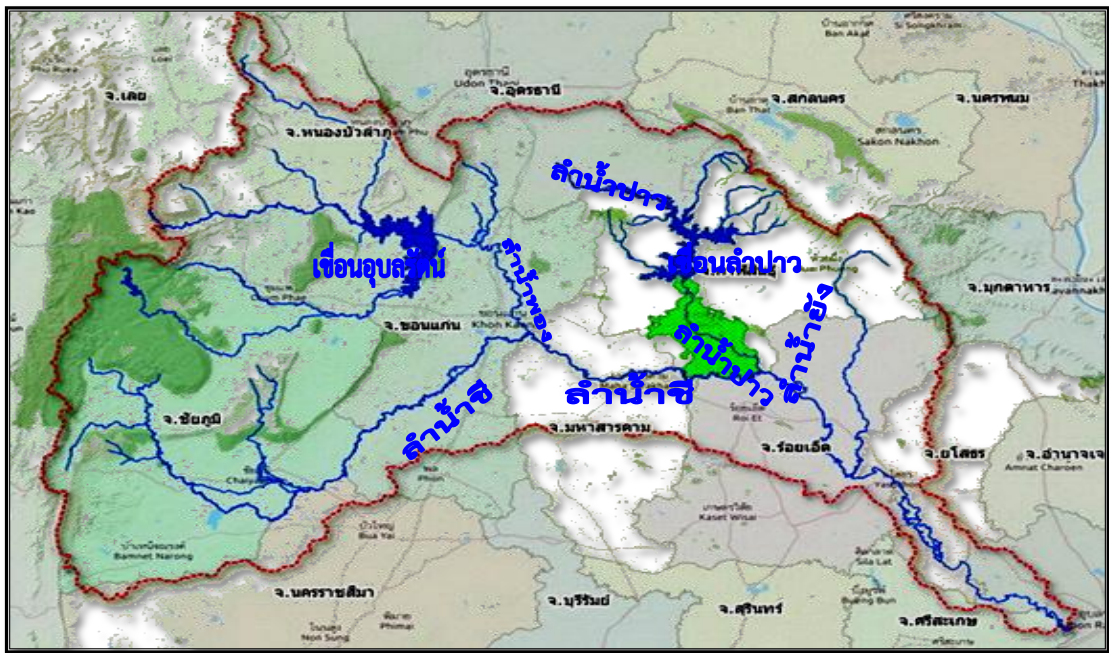
(๑.๒) น้ำจากลำน้ำปาว ถูกปล่อยโดยตรงจากเขื่อนลำปาว ถ้าปริมาณน้ำมีมาก จะเอ่อล้นตลิ่งท่วมพื้นที่ราบนอกพนังกั้นน้ำ พื้นที่เสี่ยงได้แก่ อำเภอยางตลาด อำเภอเมืองกาฬสินธุ์ อำเภอร่องคำ อำเภอฆ้องชัย และอำเภอกมลาไสย

(๒) พื้นที่เสี่ยงกลาง : พื้นที่ติดเทือกเขาภูพาน

- เนื่องจากเป็นพื้นที่ลาดชัน ติดเชิงเขา มีความเสี่ยงจากน้ำป่าไหลหลาก อุทกภัย และดินถล่ม มีพื้นที่เสี่ยงในพื้นที่ อำเภอคำม่วง อำเภอสมเด็จ อำเภอห้วยผึ้ง อำเภอเขาวง และอำเภอกุฉินารายณ์ ในกรณีเกิดฝนตกหนักในพื้นที่

(๓) พื้นที่เสี่ยงต่ำ : พื้นที่รอบนอกพนังกั้นน้ำ และพื้นที่รอบนอกเชิงเขา

- กรณีฝนตกหนักอาจก่อให้เกิดน้ำท่วมขังในพื้นที่ได้ ได้แก่ อำเภอนาคู อำเภอดอนจาน อำเภอสหัสขันธ์ อำเภอสหัสขัย อำเภอท่าคันโท อำเภอห้วยเม็ก และอำเภอหนองกุงศรี



แผนภาพที่ ๑ : แผนที่แสดงกลุ่มน้ำป่า และกลุ่มน้ำชี

๑.๒ สถานการณ์เฉพาะ ข้อมูลพื้นฐานในปี ๒๕๖๑

(๑) ข้อมูลพื้นที่การเกษตร(พื้นที่เพาะปลูกนาข้าวพืชสวน พืชไร่) (ภาคผนวกค)

ลำดับ	พื้นที่การเกษตร	พื้นที่การเกษตร (ไร่)	เกษตรกร(ครัวเรือน)
๑	นาข้าว	๑,๔๔๓,๔๗๐	๑๓๗,๙๕๘
๒	พืชสวน	๒๓๗,๔๖๒	๒๕,๒๗๕
๓	พืชไร่	๖๕๐,๕๔๔	๓๘,๔๐๐
๔	การเกษตรอื่น ๆ	๑๗๑,๕๙๔	๑๑,๕๐๐
รวม		๒,๑๕๙,๘๘๐	๑๖๘,๐๓๓

(ที่มา : สำนักงานเกษตรจังหวัดกาฬสินธุ์)

/(๒) ข้อมูลพื้นที่...

กองอำนวยการป้องกันและบรรเทาสาธารณภัยจังหวัดกาฬสินธุ์

(๒) ข้อมูลพื้นที่เสี่ยงที่อาจได้รับผลกระทบ(ภาคผนวกง)

ลำดับ	พื้นที่การเกษตร	พื้นที่การเกษตร (ไร่)	เกษตรกร(ครัวเรือน)
๑	นาข้าว	๒๓๓,๗๖๕	๓๒,๔๒๒
๒	พืชสวน	๒,๐๑๓	๘๗๒
๓	พืชไร่	๒๘,๕๘๒	๒,๖๗๘
๔	การเกษตรอื่น ๆ	-	-
รวม		๒๖๔,๓๖๐	๓๕,๙๗๒

(ที่มา : สำนักงานเกษตรจังหวัดกาฬสินธุ์)

(๓) ระบบการกักเก็บน้ำ อ่างเก็บน้ำ (ขนาดใหญ่ ขนาดกลาง ขนาดเล็ก) ข้อมูลระบบชลประทาน ฝ่าย ฯลฯ ที่สำคัญในปี ๒๕๖๑ จังหวัดกาฬสินธุ์ มีแหล่งน้ำขนาดกลางจำนวน ๑๙ แห่ง โดยมีความจุรวม ๙๑.๔๘๗ ล้าน ลบ.ม. มีแก้มลิงพร้อมอาคารรับน้ำจำนวน ๒๑๑ แห่ง มีเขื่อนลำปาว ความจุ ๑,๙๘๐ ล้าน ลบ.ม. และมีแม่น้ำชีไหลผ่านอำเภอ ช้องชัย อำเภอกมลาไสย และอำเภอร่องคำ ซึ่งมักมีปริมาณน้ำมากในช่วงฤดูฝน ทำให้ไหลเข้าท่วมพื้นที่ลุ่มต่ำ ทำให้ประชาชน ได้รับความเดือดร้อน (ภาคผนวก จ)

๒. การกัก

กองอำนวยการป้องกันและบรรเทาสาธารณภัยจังหวัด (กอปภ.จ.)ดำเนินการตามแนวทางที่ กองบัญชาการป้องกันและบรรเทาสาธารณภัยแห่งชาติ (บกปภ.ช.) กำหนด โดยให้ผู้อำนวยการจังหวัดบัญชาการเหตุการณ์ เพื่อควบคุมแก้ไขปัญหา ระดมสรรพกำลัง การประสานงาน การสั่งการ วางแผนแบ่งมอบภารกิจและหน้าที่ความรับผิดชอบของหน่วยงานต่างๆ และกำหนดมาตรการแนวทางในการแก้ไขปัญหา อุทกภัย วาตภัย และดินถล่มของจังหวัดให้มีความกระชับและชัดเจนดังนี้

๒.๑ การปกป้องพื้นที่เศรษฐกิจ พื้นที่อุตสาหกรรม พื้นที่การเกษตร และพื้นที่สำคัญของจังหวัด ให้อำเภอ ทุกอำเภอ องค์กรปกครองส่วนท้องถิ่นในพื้นที่ และหน่วยงานที่เกี่ยวข้อง ดำเนินการดังนี้

๑) เพิ่มประสิทธิภาพการระบายน้ำในพื้นที่เขตชุมชน เส้นทางคมนาคมสายหลัก ที่มักเกิดปัญหาน้ำท่วมขังเมื่อฝนตกหนัก โดยขุดลอกท่อระบายน้ำ ดูดเลน ทำความสะอาดร่องน้ำ เพื่อกำจัดสิ่งกีดขวางออกจากทางระบายน้ำ และสามารถรองรับน้ำที่ตกลงมาได้ พร้อมทั้งพิจารณาติดตั้งเครื่องสูบน้ำ และเจ้าหน้าที่ประจำจุดเสี่ยง เพื่อเฝ้าระวังและแก้ไขปัญหาตลอดฤดูฝน

๒) เพิ่มพื้นที่รองรับน้ำ โดยการเร่งกำจัดวัชพืช ขยะ ตลอดจนสิ่งกีดขวางทางน้ำอื่น ๆ ในคู คลอง แหล่งน้ำต่าง ๆ โดยเฉพาะที่เป็นเส้นทางระบายน้ำลงสู่แม่น้ำสายต่าง ๆ เพื่อให้คู คลอง แหล่งน้ำต่าง ๆ สามารถรับน้ำฝน และน้ำจากท่อระบายน้ำได้อย่างเต็มประสิทธิภาพ และให้พิจารณากำหนดจุดติดตั้งเครื่องผลักดันน้ำ เพื่อช่วยพร่องน้ำ หรือเร่งระบายน้ำตามความเหมาะสมกับสภาพพื้นที่ ทั้งนี้ จังหวัดที่มีพื้นที่เชื่อมต่อกับกรุงเทพมหานคร ให้ประสานการปฏิบัติในการแก้ไขปัญหาพร้อมกันอย่างเป็นระบบ

๓) มอบหมายองค์กรปกครองส่วนท้องถิ่น และหน่วยงานที่เป็นเจ้าของอ่างเก็บน้ำขนาดเล็ก ตรวจสอบความมั่นคงแข็งแรง พร้อมทั้งประสานหน่วยงานของกรมชลประทาน หรือหน่วยงานทางวิชาการที่มีความเชี่ยวชาญร่วมตรวจสอบ และหากพบความผิดปกติ ให้เร่งปรับปรุงแก้ไขโดยทันที

๔) ประชาสัมพันธ์เชิงรุกเพื่อสร้างการรับรู้ให้กับประชาชน โดยสร้างความตระหนักในการเตรียมความพร้อมรับมือสถานการณ์อุทกภัยในช่วงฤดูฝน พร้อมทั้งรณรงค์ให้ประชาชนที่อาศัยริมคู คลอง แม่น้ำ มีส่วนร่วมรักษาสภาพแวดล้อมบริเวณที่อยู่อาศัยโดยการไม่ทิ้งขยะลงแหล่งน้ำ

/หน่วยงาน...

กองอำนวยการป้องกันและบรรเทาสาธารณภัยจังหวัดกาฬสินธุ์

หน่วยงานหลัก ได้แก่ สำนักงานป้องกันและบรรเทาสาธารณภัยจังหวัดกาฬสินธุ์ หน่วยทหารในพื้นที่ ตำรวจภูธรจังหวัดกาฬสินธุ์ สำนักงานพัฒนาสังคมและความมั่นคงของมนุษย์จังหวัดกาฬสินธุ์ สำนักงานเหล่ากาชาดจังหวัดกาฬสินธุ์ สำนักงานประชาสัมพันธ์จังหวัดกาฬสินธุ์อำเภอ

หน่วยงานสนับสนุน ได้แก่ สำนักงานสาธารณสุขจังหวัดกาฬสินธุ์ องค์การบริหารส่วนจังหวัดกาฬสินธุ์ สำนักงานเกษตรจังหวัดกาฬสินธุ์ สำนักงานปศุสัตว์จังหวัดกาฬสินธุ์ สำนักงานประมงจังหวัดกาฬสินธุ์ องค์การปกครองส่วนท้องถิ่นในพื้นที่ มูลนิธิ และภาคเอกชน

๒.๒ การปกป้องดูแล ชีวิต และทรัพย์สิน (หน่วยงานด้านความมั่นคง)

๑) จัดตั้งหน่วยบรรเทาทุกข์เพื่อปฏิบัติการในขั้นต้นร่วมกับหน่วยระงับภัยอย่างต่อเนื่องและให้ปฏิบัติ ดังนี้

๑.๑) ปฐมพยาบาลผู้บาดเจ็บ และผู้ป่วย ที่ประสบภัย

๑.๒) เลี้ยงดูผู้ประสบภัยที่ไม่สามารถช่วยเหลือตัวเองได้ในระยะแรกเช่น ดูแลเด็กกำพร้า นักเรียน นักศึกษา คนพิการ และผู้สูงอายุที่ประสบภัย

๒) มีโครงการฟื้นฟูสภาพจิตใจของผู้ประสบภัย

๓) จัดหาอาชีพและการฝึกสอนอาชีพ

หน่วยงานหลัก ได้แก่ ตำรวจภูธรจังหวัดกาฬสินธุ์ , สำนักงานพัฒนาสังคมและความมั่นคงของมนุษย์จังหวัดกาฬสินธุ์ , สำนักงานแรงงานจังหวัดกาฬสินธุ์ , สำนักงานจัดหางานจังหวัดกาฬสินธุ์ , อำเภอและองค์การปกครองส่วนท้องถิ่นในพื้นที่

หน่วยงานสนับสนุน ได้แก่ สำนักงานพัฒนาชุมชนจังหวัดกาฬสินธุ์ และสำนักงานสาธารณสุขจังหวัดกาฬสินธุ์ องค์การปกครองส่วนท้องถิ่นในพื้นที่

๒.๓ การบริหารจัดการน้ำในพื้นที่ (ชลประทาน โยธาธิการและผังเมือง องค์การปกครองส่วนท้องถิ่น และหน่วยงานที่เกี่ยวข้อง (ภาคผนวก ฉ)

- เพิ่มประสิทธิภาพการระบายน้ำในพื้นที่เขตชุมชน เส้นทางคมนาคมสายหลักที่มักเกิดปัญหาน้ำท่วมขังเมื่อฝนตกหนัก โดยขุดลอกท่อระบายน้ำ คูคลอง ทำความสะอาดร่องน้ำ เพื่อกำจัดสิ่งกีดขวางออกจากทางระบายน้ำ และสามารถรองรับน้ำฝนที่ตกลงมาได้ พร้อมทั้งพิจารณาติดตั้งเครื่องสูบน้ำ และเจ้าหน้าที่ประจำจุดเสี่ยงเพื่อเฝ้าระวัง และแก้ไขปัญหาดูดุดูฝน

- เพิ่มพื้นที่รองรับน้ำ โดยการเร่งกำจัดวัชพืช ขยะ ตลอดจนสิ่งกีดขวางทางน้ำอื่น ๆ ในคู คลอง แหล่งน้ำต่าง ๆ โดยเฉพาะที่เป็นเส้นทางระบายน้ำลงสู่แม่น้ำสายต่าง ๆ เพื่อให้คู คลอง แหล่งน้ำต่าง ๆ สามารถรับน้ำฝน และน้ำจากท่อระบายน้ำได้อย่างเต็มประสิทธิภาพ และให้พิจารณากำหนดจุดติดตั้งเครื่องผลักดันน้ำ เพื่อช่วยพร่องน้ำ หรือเร่งระบายน้ำตามความเหมาะสมกับสภาพพื้นที่

- ประชาสัมพันธ์เชิงรุกเพื่อสร้างการรับรู้ให้กับประชาชน โดยสร้างความตระหนัก ในการเตรียมความพร้อมรับมือสถานการณ์อุทกภัยในช่วงฤดูฝน พร้อมทั้งรณรงค์ให้ประชาชนที่อาศัย ริมคู คลอง แม่น้ำ มีส่วนร่วมรักษาสภาพแวดล้อมบริเวณที่อยู่อาศัยโดยการไม่ทิ้งขยะลงแหล่งน้ำ

- มอบหมายองค์การปกครองส่วนท้องถิ่น และหน่วยงานที่เป็นเจ้าของอ่างเก็บน้ำขนาดเล็ก ตรวจสอบความมั่นคงแข็งแรง พร้อมทั้งประสานหน่วยงานของกรมชลประทาน หรือหน่วยงานทางวิชาการที่มีความเชี่ยวชาญร่วมตรวจสอบ และหากพบความผิดปกติ ให้เร่งปรับปรุงแก้ไขโดยทันที

ทั้งนี้ จังหวัดได้แต่งตั้งคณะทำงานเพื่อป้องกันและแก้ไขอุทกภัย และดินถล่ม จังหวัดกาฬสินธุ์ ปี พ.ศ. ๒๕๖๑ ดังนี้

กองอำนวยการป้องกันและบรรเทาสาธารณภัยจังหวัดกาฬสินธุ์

๑) แต่ง ตั้งคณะกรรมการวิเคราะห์สถานการณ์อุทกภัย และดินถล่ม จังหวัดกาฬสินธุ์ ปี พ.ศ. ๒๕๖๑ ซึ่งจะมีการประชุมทุกวัน หากมีกรณีต้องวินิจฉัย สั่งการเป็นพิเศษก็จะประชุมร่วมกับ คณะกรรมการจังหวัด (ภาคผนวก ข)

๒) เนื่องจากสถานการณ์ ณ ปัจจุบันอยู่ในช่วงฤดูฝน จึงได้ดำเนินการจัดทำแผนเผชิญเหตุฯ เพื่อเป็นการเตรียมความพร้อมรับสถานการณ์ดังกล่าว ไว้แล้ว

๓) แต่งตั้งผู้รับผิดชอบในการแก้ไขสถานการณ์อุทกภัยในพื้นที่อำเภอบ้านไผ่ที่ได้รับผลกระทบจาก เหตุอุทกภัย และดินถล่ม ในเขตพื้นที่เสี่ยง ทั้ง ๑๘ อำเภอ พร้อมทั้งประกาศแจ้งเตือนให้ประชาชนในพื้นที่เสี่ยงภัย ได้เตรียมความพร้อมและติดตามสถานการณ์อย่างใกล้ชิด (ภาคผนวก ข)

หน่วยงานหลัก ได้แก่ สำนักงานป้องกันและบรรเทาสาธารณภัยจังหวัดกาฬสินธุ์, โครงการชลประทานจังหวัดกาฬสินธุ์, โครงการส่งน้ำและบำรุงรักษาลำปาว และประชาสัมพันธ์จังหวัดกาฬสินธุ์

หน่วยงานสนับสนุน ได้แก่ ที่ทำการปกครองจังหวัดกาฬสินธุ์, อำเภอ และองค์กรปกครองส่วนท้องถิ่นแห่งพื้นที่

๓. การปฏิบัติ

๓.๑ แนวความคิดในการปฏิบัติ

(๑) การดำเนินการของ กอปก.จ. และสิ่งที่ต้องการให้กองอำนวยการป้องกันและบรรเทาสาธารณภัยระดับอำเภอ/เมือง/เทศบาล/อบต. นำไปปฏิบัติดังนี้

- ให้ปลัดอำเภอ หัวหน้ากลุ่ม/ฝ่ายบริหารงานปกครองอำเภอ ทุกอำเภอ เป็นหัวหน้าชุดเผชิญเหตุ ออกปฏิบัติงานร่วมกับ กองกำลังรักษาความสงบเรียบร้อยประจำอำเภอ, องค์กรปกครองส่วนท้องถิ่น แห่งพื้นที่, กำนัน, ผู้ใหญ่บ้าน, ผู้นำชุมชน และอาสาสมัคร ฯลฯ ดำเนินการให้ความช่วยเหลือแก่ผู้ประสบภัยเมื่อเกิดสถานการณ์ในพื้นที่ โดยไม่ต้องรอให้หน่วยงานพื้นที่เกิดเหตุร้องขอ พร้อมทั้งสำรวจความต้องการขอรับการช่วยเหลือเบื้องต้น และรายงานให้จังหวัดกาฬสินธุ์ ทราบตามแบบฟอร์มที่กำหนด โดยมอบหมายให้องค์การบริหารส่วนจังหวัดกาฬสินธุ์ โครงการชลประทานจังหวัดกาฬสินธุ์ โครงการส่งน้ำและบำรุงรักษา ลำปาว แขวงทางหลวงชนบทจังหวัดกาฬสินธุ์ และ สำนักงานป้องกันและบรรเทาสาธารณภัยจังหวัดกาฬสินธุ์ เป็นหน่วยงานให้การสนับสนุน อุปกรณ์ เครื่องมือ ยานพาหนะ และเจ้าหน้าที่ในการตอบโต้เหตุการณ์

(๒) ขั้นตอนการปฏิบัติที่ส่วนราชการ หน่วยงานภาครัฐ ภาคเอกชน และประชาสังคมในพื้นที่จะต้องปฏิบัติ ทั้งที่เป็นการใช้โครงสร้าง และไม่ใช้โครงสร้าง

ก. ช่วงระยะเวลา ๒๔ ชั่วโมง (การให้ความช่วยเหลือด้านชีวิต ด้านการอพยพ)

(๑ วัน) เน้นการค้นหาผู้รอดชีวิต การรักษาพยาบาลผู้บาดเจ็บ น้ำดื่ม อาหารปรุงสำเร็จ เสื้อผ้าให้ปฏิบัติ ดังนี้

๑) กำหนดเขตและกั้นเขตพื้นที่ประสบภัย ห้ามมิให้ผู้ไม่มีหน้าที่และความรับผิดชอบเข้าพื้นที่ประสบภัย

๒) สนธิกำลังเข้าปฏิบัติการช่วยเหลือผู้ประสบภัยโดยเร็ว ดังนี้

๒.๑) สั่งการให้หน่วยกู้ชีพกู้ภัย ที่มีศักยภาพเข้าปฏิบัติงานในพื้นที่ประสบภัย

๒.๒) สั่งการให้เครื่องจักร เครื่องมือที่จำเป็น เช่น รถส่งไฟ รถยก

รถแทรกเตอร์ รถตัก เครื่องมือตัด รถกู้ภัยขนาดใหญ่ รถปิคอัพ เครื่องสูบน้ำขนาดใหญ่ เรือท้องแบน ฯลฯ เข้าปฏิบัติการในพื้นที่ประสบภัย

๓) อพยพประชาชนและสัตว์เลี้ยง ตามความจำเป็นของสถานการณ์

กองอำนวยการป้องกันและบรรเทาสาธารณภัยจังหวัดกาฬสินธุ์

๔) กรณีพื้นที่ใดเป็นพื้นที่วิกฤติ ไม่สามารถเข้าพื้นที่โดยทางรถยนต์ หรือทางเรือได้ให้
ประสานขอรับการสนับสนุนอากาศยานจากหน่วยทหาร หรือตำรวจในพื้นที่ หรือพื้นที่ใกล้เคียง เพื่อช่วยเหลือ
ผู้ประสบภัยอย่างเร่งด่วน

๕) จัดสถานที่อยู่อาศัยชั่วคราวแก่ผู้ประสบภัยที่บ้านเรือนเสียหายอย่างเร่งด่วน
เป็นลำดับแรก จัดระเบียบสถานที่อพยพ พร้อมทั้งลงทะเบียนผู้อพยพที่กำหนดไว้ในแผนการป้องกัน
และบรรเทาสาธารณภัยจังหวัดกาฬสินธุ์ พ.ศ. ๒๕๕๘

๖) ระดมกำลังแพทย์และพยาบาลจากโรงพยาบาลใกล้เคียง เข้าช่วยปฏิบัติงาน
ในพื้นที่ประสบภัย

๗) กรณีที่โครงสร้างพื้นฐานได้รับความเสียหายให้เร่งซ่อมแซมเส้นทางคมนาคม
ระบบสื่อสาร ไฟฟ้า และประปา แล้วแต่กรณี ให้สามารถใช้งานได้ หรือจัดทำระบบสำรองเพื่อให้ชุดปฏิบัติการ
สามารถปฏิบัติงานในพื้นที่ได้

๘) จัดเตรียมเครื่องอุปโภคบริโภคพื้นฐานตลอดจนจัดหา อาหารที่ปรุงสำเร็จ น้ำดื่ม
เครื่องยังชีพที่จำเป็น ให้แก่ประชาชน และเจ้าหน้าที่ปฏิบัติงานในพื้นที่ประสบภัยให้เพียงพอและทั่วถึง

ข. ช่วงระยะเวลา ๔๘ ชั่วโมง (การให้ความช่วยเหลือด้านชีวิต ด้านการดำรงชีพ ด้านการ
รักษาความสงบเรียบร้อย) (๑-๒ วัน) เน้นการค้นหาผู้รอดชีวิต และทรัพย์สิน สืบหาญาติ จัดตั้งบ้านพักชั่วคราว
การรักษาพยาบาล การจัดการศพ อาหาร น้ำดื่ม ยารักษาโรค เครื่องครัว ข้อมูลสถานการณ์ให้ปฏิบัติ ดังนี้

๑) สำรวจความต้องการของผู้ประสบภัยในเบื้องต้น เพื่อกำหนดมาตรการช่วยเหลือ
อย่างต่อเนื่องในช่วงระหว่างเกิดภัยและจัดทำบัญชีการช่วยเหลือผู้ประสบภัย

๒) สนับสนุนและสงเคราะห์ด้านเจ้าหน้าที่ปฏิบัติงาน ด้านการรักษาพยาบาล เช่น
โลหิต ยา และเวชภัณฑ์ ที่จำเป็นมายังพื้นที่ประสบภัยและเตรียมสถานพยาบาลสำรองให้เพียงพอ

๓) จัดส่งปัจจัยที่จำเป็นต่อการดำรงชีวิต เช่น อาหาร น้ำดื่ม และ เครื่องนุ่งห่ม มายัง
สถานที่อพยพชั่วคราว

๔) ตรวจสอบเส้นทางคมนาคมที่รับผิดชอบ ที่ชำรุด เสียหายจากอุทกภัย
หรือน้ำป่าไหลหลาก พร้อมทั้งติดป้ายเตือนหรือวางแผงปิดกั้นช่องทางการจราจรให้ประชาชนผู้ใช้เส้นทางได้
ทราบ จัดเจ้าหน้าที่ตำรวจ หรืออาสาสมัคร อำนวยความสะดวกการจราจรในจุดอันตราย

๕) รักษาความสงบเรียบร้อย และจัดการจราจรในพื้นที่ประสบภัย และพื้นที่อพยพ

๖) ตั้งศูนย์ข้อมูลผู้ประสบภัยจากอุทกภัยขึ้น เพื่อรวบรวมข้อมูลและเป็นแหล่งข้อมูล
และประสานงานให้ประชาชนสามารถสอบถามข้อมูลผู้บาดเจ็บ และ เสียชีวิต

ค. ช่วงระยะเวลาตั้งแต่ ๗๒ ชั่วโมง (การให้ความช่วยเหลือด้านดำรงชีพ ด้านการบริหาร
ศูนย์พักพิงชั่วคราว ด้านการรักษาความสงบเรียบร้อย) (๒-๓ วัน) เน้นการค้นหาผู้รอดชีวิตการสืบหาญาติ
การรักษาพยาบาล การจัดการศพ การสงเคราะห์เบื้องต้น เงินชดเชยการค้นหาทรัพย์สิน และข้อมูล
การให้ความช่วยเหลือให้ปฏิบัติ ดังนี้

๑) กรณีมีผู้เสียชีวิตจำนวนมากจัดเตรียมสถานที่และอุปกรณ์เก็บรักษาศพ
ในระยะแรก (วัดและตู้แช่ศพ) พร้อมทั้งให้หน่วยงานที่เกี่ยวข้อง ตรวจสอบชั้นสุตระเบื้องต้น บันทึกข้อมูลศพ
การเก็บรักษาหลักฐาน และเตรียมข้อมูลทั้งหมดเพื่อการตรวจพิสูจน์เอกลักษณ์บุคคล

๒) การจัดหน่วยบริการประกันสังคมเคลื่อนที่และให้บริการทางการแพทย์

๓) ติดตามประเมินสถานการณ์อุทกภัยและดินโคลนถล่มอย่างใกล้ชิด ตลอดจนประสาน
การช่วยเหลือ รับเรื่องราวร้องทุกข์ ประสานรับข้อมูลความเสียหายเบื้องต้น ความต้องการเบื้องต้น

กองอำนวยการป้องกันและบรรเทาสาธารณภัยจังหวัดกาฬสินธุ์

การปฏิบัติการค้นหาหลังระยะ ๗๒ ชั่วโมง ขึ้นไป (หลัง ๓ วัน ขึ้นไป) ให้พิจารณาสนับสนุนการปฏิบัติการค้นหาในระยะ ๒๔ ชั่วโมงแรก (๑ วัน) เป็นลำดับแรกก่อนการปฏิบัติการค้นหาในระยะ ๒๔ - ๔๘ ชั่วโมง (๑ - ๒ วัน) และการปฏิบัติการค้นหาในระยะ ๔๘ - ๗๒ ชั่วโมง (๒ - ๓ วัน) ตามลำดับ โดยเน้นการช่วยเหลือชีวิตคนก่อน ตามด้วยทรัพย์สิน พร้อมทั้งสนับสนุนการปฏิบัติงานให้ครอบคลุมและทั่วถึง ตลอดจนการสืบเปลี่ยนกำลังพล เพื่อให้สามารถปฏิบัติงานได้อย่างต่อเนื่อง

๓.๒ การเตรียมความพร้อม

๓.๒.๑ การเตรียมความพร้อมกำลังพล เจ้าหน้าที่ เครื่องจักรกลสาธารณภัย ของหน่วยงาน ทั้งหน่วยงานพลเรือน ทหาร ตำรวจ องค์กรปกครองส่วนท้องถิ่น ภาคเอกชน มูลนิธิ/องค์กรการกุศล การติดตามสถานการณ์ โดยกำหนดพื้นที่ระดมและจัดสรรทรัพยากร (Staging Area) และหน่วยงานรับผิดชอบตามพื้นที่ เป็น ๕ กลุ่มพื้นที่ (Zoning) ดังนี้ (ภาคผนวก ฅ)

- ๑) กลุ่มที่ ๑ ประกอบด้วย อำเภอเมืองกาฬสินธุ์ อำเภอนามน และอำเภอดอนจาน
- ๒) กลุ่มที่ ๒ ประกอบด้วย อำเภอท่าคันโท อำเภอหนองกุงศรี อำเภอห้วยเม็ก และอำเภอขามเฒ่า
- ๓) กลุ่มที่ ๓ ประกอบด้วย อำเภอกมลาไสย อำเภอฆ้องชัย และอำเภอร่องคำ
- ๔) กลุ่มที่ ๔ ประกอบด้วย อำเภอคำม่วง อำเภอสามชัย อำเภอสหัสขันธ์ และอำเภอสมเด็จ
- ๕) กลุ่มที่ ๕ ประกอบด้วย อำเภอกุฉินารายณ์ อำเภอห้วยผึ้ง อำเภอเขาวง และอำเภอนาคู

แผนที่แสดงขอบเขตการจัดแบ่งกลุ่มพื้นที่ (Zoning) ของจังหวัดกาฬสินธุ์





แผนภาพที่ ๒ : แผนที่แสดงขอบเขตการจัดแบ่งกลุ่มพื้นที่ (Zoning) จังหวัดกาฬสินธุ์


กองอำนวยการป้องกันและบรรเทาสาธารณภัยจังหวัดกาฬสินธุ์


๓.๒.๒ การแจ้งเตือนภัย ให้ติดตามสถานะอากาศ ปริมาณฝน ช่องทางการแจ้งเตือน และการประชาสัมพันธ์สร้างการรับรู้ โดยดำเนินการพร้อมจัดเจ้าหน้าที่เฝ้าระวังและติดตามสถานการณ์จาก กรมอุตุนิยมวิทยาตลอด ๒๔ ชม. ดังนี้


ก. ระดับการแจ้งเตือนภัย จังหวัดกาฬสินธุ์ได้ มอบหมายหน่วยงานรับผิดชอบ ทำหน้าที่ในการแจ้งเตือนภัย (๕ ระดับ ตามแผน ปภ.ชาติ พ.ศ.๒๕๕๘) แต่ระดับ ดังนี้ **ระดับของระบบการเตือนภัย** มีความหมายของสีในการเตือนภัย ดังนี้

สีแดง  หมายถึง สถานการณ์อยู่ในภาวะอันตรายสูงสุดให้อาศัยอยู่แต่ในสถานที่ปลอดภัยและปฏิบัติตามข้อสั่งการ

สีส้ม  หมายถึง สถานการณ์อยู่ในภาวะเสี่ยงอันตรายสูง เจ้าหน้าที่กำลังควบคุมสถานการณ์ให้อพยพไปยังสถานที่ปลอดภัย และปฏิบัติตามแนวทางที่กำหนด

สีเหลือง  หมายถึง สถานการณ์อยู่ในภาวะเสี่ยงอันตราย มีแนวโน้มที่สถานการณ์จะรุนแรงมากขึ้น ให้จัดเตรียมความพร้อมรับสถานการณ์และปฏิบัติตามคำแนะนำ

สีน้ำเงิน  หมายถึง สถานการณ์อยู่ในภาวะเฝ้าระวัง ให้ติดตามข้อมูลข่าวสารอย่างใกล้ชิดทุก ๆ ๒๔ ชั่วโมง

สีเขียว  หมายถึง สถานการณ์อยู่ในภาวะปกติ ให้ติดตามข้อมูลข่าวสารเป็นประจำ

จังหวัด ได้มอบหมายหน่วยงานที่รับผิดชอบในการแจ้งเตือนในแต่ละระดับ (๕ ระดับตามแผน ปภ.ชาติ พ.ศ.๒๕๕๘) ดังนี้

- ระดับจังหวัด สำนักงานป้องกันและบรรเทาสาธารณภัยจังหวัด กาฬสินธุ์ รับผิดชอบ จัดชุดเฝ้าระวัง และติดตามสถานการณ์ และประสานข้อมูล ด้านการพยากรณ์อากาศ และการแจ้งเตือนล่วงหน้า โดยตรงกับกรมป้องกันและบรรเทาสาธารณภัย กรมอุตุนิยมวิทยา หากมีสถานการณ์ ที่จะส่งผลกระทบต่อประชาชนในพื้นที่ จะทำการแจ้งเตือนไปยังพื้นที่ อำเภอ ตำบล หมู่บ้าน และองค์กรปกครองส่วนท้องถิ่นในพื้นที่เสี่ยงภัย เตรียมการตามแผนป้องกัน และบรรเทาสาธารณภัย จังหวัด อำเภอ ท้องถิ่น และแจ้งอาสาสมัครมิสเตอร์เตือนภัยหมู่บ้าน ทำการเฝ้าระวังติดตามสถานการณ์จริงในพื้นที่ เพื่อเตรียมการปฏิบัติตามแผนอพยพประชาชน เมื่อมีคำสั่งอพยพจากผู้มีอำนาจตามกฎหมายต่อไป

- อำเภอ รับผิดชอบ จัดชุดเฝ้าระวัง และติดตามสถานการณ์ และประสานข้อมูล ด้านการพยากรณ์อากาศ และการแจ้งเตือนล่วงหน้า โดยตรงกับ จังหวัด หากมีสถานการณ์ ที่จะส่งผลกระทบต่อประชาชนในพื้นที่ จะทำการแจ้งเตือนไปยังพื้นที่ ตำบล หมู่บ้าน และองค์กรปกครองส่วนท้องถิ่นในพื้นที่เสี่ยงภัย เตรียมการตามแผนป้องกัน และบรรเทาสาธารณภัย อำเภอ ท้องถิ่น และแจ้งอาสาสมัครมิสเตอร์เตือนภัยหมู่บ้าน ทำการเฝ้าระวังติดตามสถานการณ์จริงในพื้นที่ เพื่อเตรียมการปฏิบัติตามแผนอพยพประชาชน เมื่อมีคำสั่งอพยพจากผู้มีอำนาจตามกฎหมายต่อไป

- องค์กรปกครองส่วนท้องถิ่น รับผิดชอบ จัดชุดเฝ้าระวัง และติดตามสถานการณ์ และประสานข้อมูล ด้านการพยากรณ์อากาศ และการแจ้งเตือนล่วงหน้า โดยตรงกับ อำเภอ หากมีสถานการณ์ ที่จะส่งผลกระทบต่อประชาชนในพื้นที่ ให้เตรียมการตามแผนป้องกัน และบรรเทาสาธารณภัย ท้องถิ่น และแจ้งอาสาสมัครมิสเตอร์เตือนภัยหมู่บ้าน ทำการเฝ้าระวังติดตามสถานการณ์จริงในพื้นที่ เพื่อเตรียมการปฏิบัติตามแผนอพยพประชาชน เมื่อมีคำสั่งอพยพจากผู้มีอำนาจตามกฎหมายต่อไป

ข. กระบวนการแจ้งเตือนภัย จังหวัดกาฬสินธุ์ ได้ดำเนินการตาม กระบวนการแจ้งเตือนภัย ภายใต้แผนการป้องกันและบรรเทาสาธารณภัยแห่งชาติ พ.ศ. ๒๕๕๘ ใน ๔ ขั้นตอน ซึ่งเป็นไปตามหลักมาตรฐานสากล ดังนี้

กองอำนวยการป้องกันและบรรเทาสาธารณภัยจังหวัดกาฬสินธุ์

๑. การเฝ้าระวังและติดตามสถานการณ์ ประสานหน่วยงานที่เกี่ยวข้อง อาทิ กรมอุตุนิยมวิทยา กรมชลประทาน กรมทรัพยากรธรณี สถาบันสารสนเทศทรัพยากรน้ำและการเกษตร (สสนก.) ตรวจสอบข้อมูลสภาพอากาศ ปริมาณน้ำฝน สถานการณ์น้ำในเขื่อนและอ่างเก็บน้ำระดับน้ำในลำน้ำ เพื่อวิเคราะห์และคาดการณ์แนวโน้มสถานการณ์ภัย

๒. การแจ้งเตือนล่วงหน้า สำนักงานป้องกันและบรรเทาสาธารณภัย จังหวัดกาฬสินธุ์ ตรวจสอบ และประเมินข้อมูลสภาพอากาศ พบแนวโน้มมีภาวะฝนตกหนักในพื้นที่ ให้แจ้งเตือนล่วงหน้าแก่อำเภอ เป็นระยะอย่างต่อเนื่อง เพื่อประสานหน่วยปฏิบัติในจังหวัด อำเภอ และองค์กรปกครองส่วนท้องถิ่น เตรียมพร้อมรับมือ และแจ้งเตือนประชาชนติดตามสถานการณ์อย่างต่อเนื่อง

๓. การแจ้งเตือนภัย เมื่อสำนักงานป้องกันและบรรเทาสาธารณภัยจังหวัดกาฬสินธุ์ ประเมินสภาพอากาศ และปริมาณน้ำในพื้นที่ พบว่าภาวะฝนตกหนัก ทำให้พื้นที่บางแห่งของจังหวัด เสี่ยงต่อการเกิดน้ำท่วมฉับพลัน น้ำล้นตลิ่ง น้ำไหลหลาก และดินถล่ม ให้ประสานแจ้งเตือนภัยไปยังอำเภอ ใน ๒ ระดับ ทั้งเจ้าหน้าที่หน่วยปฏิบัติ ในระดับจังหวัด อำเภอ และองค์กรปกครองส่วนท้องถิ่น ให้เตรียมพร้อม สรรพกำลัง ระดมเจ้าหน้าที่ และเครื่องมือวัสดุอุปกรณ์ เครื่องจักรกลด้านสาธารณภัย เพื่อเข้าปฏิบัติการ และประจำการ ในพื้นที่เสี่ยงภัยอย่างทันท่วงที รวมถึงแจ้งเตือนประชาชนในพื้นที่เสี่ยงภัย ให้ติดตามข่าวสาร และประกาศ เตือนภัยจากภาครัฐอย่างใกล้ชิด และต่อเนื่อง เพื่อสร้างการรับรู้ และเป็นข้อมูลประกอบการวางแผน และตัดสินใจแก้ไขปัญหา ทั้งนี้ ให้แจ้งเตือนภัยภาวะฝนตกหนัก ผ่านทุกช่องทาง ทั้งโทรสารในราชการ วิทยุสื่อสาร สื่อมวลชน อาทิ วิทยุ โทรทัศน์ หนังสือพิมพ์ สื่อในพื้นที่ อาทิ หอกระจายข่าว เสียงตามสาย รถประชาสัมพันธ์เคลื่อนที่ วิทยุชุมชน เคเบิลทีวี สำนักข่าวท้องถิ่น รวมถึงเครือข่ายอาสาสมัคร ทั้งกำนัน ผู้ใหญ่บ้าน ผู้นำองค์กรปกครองส่วนท้องถิ่น อาสาสมัคร มีสเตอร์เตือนภัย เครื่องมืออุปกรณ์เตือนภัย ในระดับพื้นที่ เพื่อให้ข้อมูลการแจ้งเตือนภัยเข้าถึงประชาชนระดับตำบล หมู่บ้าน อย่างรวดเร็วและทั่วถึงทุกพื้นที่ อาทิ ไซเรนมือหมุน โทรโข่ง สื่อสังคมออนไลน์เช่น เว็บไซต์แจ้งเตือนภัยFacebook , การจัดตั้งกลุ่ม Line ดังนี้

๑.) กลุ่มไลน์ “มดงาน” เพื่อสื่อสารผู้ปฏิบัติในระดับอำเภอ และจังหวัด

๒.) กลุ่มไลน์ “คณะกรรมการอุบัติเหตุ และสาธารณภัย” ใช้ในการสื่อสาร

ระหว่างจังหวัด องค์กรปกครองส่วนท้องถิ่น องค์กรกู้ภัยสาธารณกุศล

๓.) กลุ่มไลน์ “หัวหน้างานป้องกันและบรรเทาสาธารณภัย” เพื่อสื่อสาร

ระหว่างจังหวัดและองค์กรปกครองส่วนท้องถิ่นโดยตรง เพื่อรายงานสถานการณ์ภัยพิบัติในพื้นที่

๔.) กลุ่มไลน์ “อปพร.กาฬสินธุ์” เพื่อสื่อสารระหว่าง อปพร.ซึ่งเป็นประชาชน

ในพื้นที่และผู้ปฏิบัติงานในจังหวัด

๔. การรับมือและอพยพ เมื่อสถานการณ์อุทกภัยในจังหวัดขยายวงกว้าง ให้สำนักงานป้องกันและบรรเทาสาธารณภัยจังหวัดกาฬสินธุ์ ร่วมกับ จังหวัด หน่วยทหาร และหน่วยงานที่เกี่ยวข้อง อพยพประชาชนไปยังศูนย์พักพิงชั่วคราว ที่กำหนดไว้ พร้อมดูแลด้านการดำรงชีพ ชีวิตความเป็นอยู่และความปลอดภัย เพื่อบรรเทาความเดือดร้อนในเบื้องต้น ทั้งนี้ มั่นใจว่าได้ดำเนินการแจ้งเตือน ตามมาตรฐานสากล เพื่อให้เจ้าหน้าที่หน่วยปฏิบัติและประชาชนในพื้นที่เสี่ยงภัยเข้าถึงข้อมูลการแจ้งเตือนภัย อย่างรวดเร็ว สามารถเตรียมพร้อมรับมือสาธารณภัยได้ทันท่วงที โดยการอพยพนั้นได้จัดทำแผนอพยพ ในระดับองค์กรปกครองส่วนท้องถิ่นทุกท้องถิ่น โดยจัดเตรียมอย่างน้อยองค์กรปกครองส่วนท้องถิ่นละ ๒ แห่ง กว่า ๓๐๐ แห่ง ในจังหวัดกาฬสินธุ์ โดยมอบหมายให้องค์กรปกครองส่วนท้องถิ่น สนับสนุนยานพาหนะ และสิ่งอำนวยความสะดวก ตามแผนที่แต่ละองค์กรปกครองส่วนท้องถิ่นจัดทำขึ้นตามพื้นที่ของตนเอง

กองอำนวยการป้องกันและบรรเทาสาธารณภัยจังหวัดกาฬสินธุ์

๓.๓ การจัดการในภาวะฉุกเฉิน จังหวัดกาฬสินธุ์ นำแนวทางการจัดการสาธารณภัยในภาวะฉุกเฉิน ภายใต้อำนาจ ๑ ระบบ ๔ แนวทาง ในรูปแบบระบบบัญชาการเหตุการณ์ (ICS) โดยจัดตั้งศูนย์บัญชาการเหตุการณ์ จังหวัด เพื่อเป็นศูนย์กลางในการอำนวยการ ประสาน สั่งการ และระดมสรรพกำลังในการจัดการสาธารณภัย พร้อมแบ่งมอบภารกิจ ดังนี้

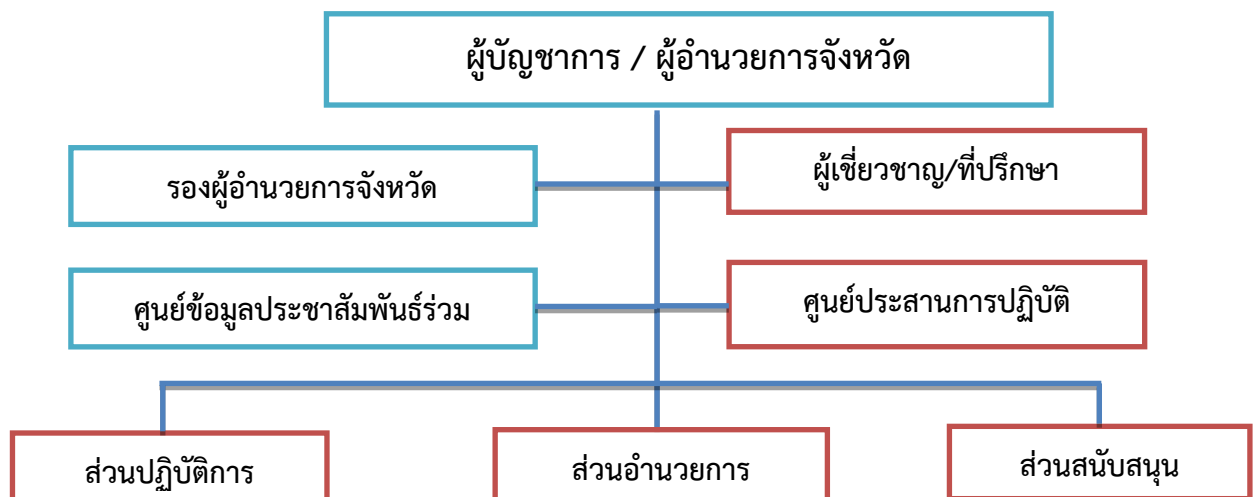
๑ ระบบ : ระบบบัญชาการเหตุการณ์จัดตั้งศูนย์บัญชาการเหตุการณ์จังหวัด (ICS) โดยแบ่งโครงสร้างเป็น ๓ ส่วน ดังนี้

- ๑) ส่วนอำนวยการ ติดตามสถานการณ์ วิเคราะห์แนวโน้ม แจ้งเตือนภัย จัดทำแผนเผชิญเหตุ ประเมินความต้องการ
- ๒) ส่วนปฏิบัติการ เผชิญเหตุและบรรเทาภัย โดยมุ่งรักษาชีวิตและปกป้องทรัพย์สินของผู้ประสบภัย
- ๓) ส่วนสนับสนุน สนับสนุนการปฏิบัติในภาวะฉุกเฉิน ให้เป็นไปอย่างมีประสิทธิภาพ

๔ แนวทางปฏิบัติงาน

- ๑) กำหนดหน่วยงานรับผิดชอบ แบ่งมอบภารกิจและสายการบังคับบัญชา ทั้งในระยะก่อนเกิดภัย ระยะเกิดภัย และระยะหลังเกิดภัย
- ๒) กำหนดพื้นที่ปฏิบัติการ เพื่อวางแผนระดมสรรพกำลัง และเครื่องมือวัสดุอุปกรณ์ ในการปฏิบัติการเผชิญเหตุช่วยเหลือผู้ประสบภัยในแต่ละพื้นที่
- ๓) กำหนดการบริหารจัดการทรัพยากรวางแผนและจัดทำทะเบียนเครื่องมือและแผนการส่งใช้ทรัพยากรให้สอดคล้องกับสถานการณ์ภัย
- ๔) การสื่อสาร กำหนดเครือข่ายการเชื่อมโยงระบบสื่อสารหลักและระบบสื่อสารรอง

โครงสร้างศูนย์บัญชาการเหตุการณ์จังหวัด (การบัญชาการเหตุการณ์ร่วม)



แผนภูมิที่ ๑: โครงสร้างศูนย์บัญชาการเหตุการณ์ระดับจังหวัด (ผนวก ญ)

กองอำนวยการป้องกันและบรรเทาสาธารณภัยจังหวัดกาฬสินธุ์

๓.๓.๑ กำลั้พล แบ่งพื้นที่ความรับผิดชอบของหน่วยทหารใน พื้นที่จังหวัดกาฬสินธุ์ แบ่งเป็น ๘ โซน โดยมีหน่วยทหารที่รับผิดชอบ จาก กองกำลังรักษาความสงบเรียบร้อยจังหวัดกาฬสินธุ์ กองพลทหารม้าที่ ๓ (ภาคผนวก ฐ)

๓.๓.๒ การปฏิบัติร่วมกับภาคประชาสังคม และองค์การสาธารณกุศล

- จัดเจ้าหน้าที่ประสานงานกับศูนย์บัญชาการเหตุการณ์แต่ละระดับ (กรณีเกิดสาธารณภัย) ร่วมกับองค์การสาธารณกุศล จัดทำแนวทางปฏิบัติในการสนับสนุนกำลังทรัพยากร เจ้าหน้าที่ อุปกรณ์ เครื่องมือเพื่อการปฏิบัติงานขององค์กรปฏิบัติในการจัดการสาธารณภัยแต่ละระดับ เพื่อร่วมปฏิบัติการป้องกันและบรรเทาสาธารณภัย และการช่วยเหลือสงเคราะห์ผู้ประสบภัยให้เป็นไปอย่างมีประสิทธิภาพ

- ข้อมูลรายชื่อมูลนิธิ จำนวน ๑๒ แห่ง (ภาคผนวก ซ)

๓.๓.๓ การจัดตั้งศูนย์พักพิงชั่วคราว หากเกิดสถานการณ์รุนแรง ให้อพยพผู้ประสบภัยไปยังศูนย์พักพิงชั่วคราว โดยมอบหมาย ให้สำนักงานพัฒนาสังคมและความมั่นคงของมนุษย์จังหวัดกาฬสินธุ์ เป็นหน่วยรับผิดชอบ

(๑) จัดทำเส้นทางอพยพ ยานพาหนะที่ใช้ (ภาคผนวก ฅ)

(๒) จุดอพยพ จุดปลอดภัย ที่พักพิงชั่วคราว (จำนวน ๕๘ จุด สามารถรองรับผู้อพยพได้รวม ๑๒๒,๖๕๐ คน) (ภาคผนวก ฉ)

(๓) จุดกักปศุสัตว์ จำนวน ๒ จุด สถานที่ตั้ง ดังนี้

- ด่านกักกันสัตว์มหาสารคาม ต.เชียงยืน อ.เชียงยืน จ.มหาสารคาม

- ด่านกักกันสัตว์ระหว่างประเทศ ต.คำอาฮวน อ.เมืองมุกดาหาร จ.มุกดาหาร

๓.๓.๔ การดูแลรักษาสถานที่สำคัญที่ตั้งอยู่ในพื้นที่เสี่ยงอุทกภัย ให้มีความสำคัญกับสถานที่สำคัญ เช่น ท่าอากาศยาน โรงพยาบาล สิ่งสาธารณูปโภค (ประปา ไฟฟ้า) สถานที่ราชการ เป็นลำดับแรก โดยดำเนินการ เพิ่มประสิทธิภาพการระบายน้ำในพื้นที่ เสี่ยงดังกล่าว ที่มักเกิดปัญหาน้ำท่วมขังเมื่อฝนตกหนัก โดยขุดลอกท่อระบายน้ำ คูคลอง ทำความสะอาดร่องน้ำ เพื่อกำจัดสิ่งกีดขวางออกจากทางระบายน้ำ และสามารถรองรับน้ำฝนที่ตกลงมาได้ พร้อมทั้งพิจารณาติดตั้งเครื่องสูบน้ำ และเจ้าหน้าที่ประจำจุดเสี่ยง เพื่อเฝ้าระวังและแก้ไขปัญหาตลอดฤดูฝน

๓.๓.๕ การประชาสัมพันธ์ในภาวะฉุกเฉิน

ประชาสัมพันธ์สร้างการรับรู้ข่าวสาร

การแจ้งเตือนภัย วิธีปฏิบัติตนแก่ประชาชน และช่องทางการรับความช่วยเหลือ เมื่อประสบอุทกภัยอย่างต่อเนื่อง ผ่านทุกช่องทาง ทั้งวิทยุกระจายเสียง หอกระจายข่าว สถานีโทรทัศน์ท้องถิ่น สื่อสังคมออนไลน์ เป็นต้น เพื่อให้ประชาชนถูกตัดขาดจากข้อมูลข่าวสารของภาครัฐ และจัดแถลงข่าวและสรุปสถานการณ์อุทกภัย วาตภัย และดินโคลนถล่ม ผ่านสื่อต่างๆ ให้หน่วยงานทุกภาคส่วน สื่อมวลชน และประชาชนได้รับทราบสถานการณ์ภัยทุกวัน เป็นระยะๆ เพื่อมิให้เกิดความสับสน และตื่นตระหนกจนกว่าสถานการณ์ภัยจะคลี่คลาย

๓.๓.๖ การรักษาความปลอดภัย ให้จัดเจ้าหน้าที่ตำรวจ อาสาสมัครติดอาวุธ รับผิดชอบในการรักษาความสงบเรียบร้อย อาชญากรรม และความมั่นคง โดยดำเนินการ ดังนี้

๑. ตรวจตราและป้องกันการโจรกรรม ในพื้นที่ที่เกิดสาธารณภัย

๒. รักษาความสงบเรียบร้อยตลอดจนความปลอดภัยในพื้นที่ที่เกิดสาธารณภัย

๓. บริหารจัดการด้านการจราจร ในพื้นที่ที่เกิดสาธารณภัย

กองอำนวยการป้องกันและบรรเทาสาธารณภัยจังหวัดกาฬสินธุ์

๔. การบรรเทาทุกข์ ด้านบรรเทาทุกข์ในเบื้องต้น พิจารณามอบหมายให้สำนักงานเหล่ากาชาดจังหวัด ร่วมกับสำนักงานป้องกันและบรรเทาสาธารณภัยจังหวัด ที่ทำการปกครองจังหวัด/อำเภอ/องค์กรปกครองส่วนท้องถิ่น ตลอดจนหน่วยงานที่เกี่ยวข้อง นำสิ่งของบรรเทาทุกข์ออกไปเยี่ยมเยียนเพื่อปลอบขวัญ และให้กำลังใจแก่ประชาชนผู้ประสบภัย ส่วนการให้ความช่วยเหลือด้านการฟื้นฟูบูรณะ ผู้อำนวยการจังหวัด ได้ประสานสั่งการไปยังผู้อำนวยการอำเภอ เพื่อให้ผู้อำนวยการท้องถิ่นเข้าดำเนินการให้ความช่วยเหลือ ตามอำนาจหน้าที่โดยผ่านกลไกประชารัฐ และสามารถขอรับการสนับสนุนด้านกำลังพลจาก กองกำลังรักษาความสงบเรียบร้อยจังหวัดกาฬสินธุ์ และที่ทำการปกครองอำเภอ/จังหวัด เพื่อบูรณาการให้ความช่วยเหลือประชาชนโดยผ่านกลไก “ประชารัฐ” โดยมีรายละเอียด ดังนี้

ก. การซ่อมแซมบ้านเรือนที่ประสบภัย บูรณาการทุกหน่วยงานในการจัดทีมช่างในพื้นที่เป็นทีมประชา รัฐตำบล ทั้งหน่วยทหาร ตำรวจ วิทยาลัยอาชีวศึกษา และสำนักงานส่งเสริมการศึกษานอกระบบและการศึกษา ตามอัธยาศัย (กศน.) เพื่อเร่งซ่อมแซมบ้านเรือนของประชาชนให้ส่วนราชการที่เกี่ยวข้อง องค์กรปกครองส่วน ท้องถิ่น มูลนิธิ และอาชีวะ ดำเนินการซ่อมแซมบ้านเรือนที่ได้รับความเสียหาย โดยให้ปฏิบัติตามระเบียบ หลักเกณฑ์ และกฎหมายที่เกี่ยวข้อง

ข. การแจกจ่ายถุงยังชีพ จังหวัด / อำเภอเป็นศูนย์กลางในการช่วยเหลือผู้ประสบภัย และจัดทำ แผนการแจกจ่ายถุงยังชีพให้สอดคล้องกับพื้นที่ จำนวนผู้ประสบภัย เพื่อให้การแจกจ่ายเป็นไปอย่างทั่วถึง เป็นธรรม และป้องกันไม่ให้เกิดความซ้ำซ้อน ดังนี้

๑. ประกาศพื้นที่ประสบสาธารณภัยตามพระราชบัญญัติป้องกันและบรรเทาสาธารณภัย พ.ศ. ๒๕๕๐ มาตรา ๓๐ เพื่อรับรองการเกิดเหตุสาธารณภัยให้กับผู้ประสบภัยไว้เป็นหลักฐานในการรับการ สงเคราะห์และฟื้นฟู และแผนการป้องกันและบรรเทาสาธารณภัยแห่งชาติ พ.ศ.๒๕๕๘ (หน้า ๗๐) เพื่อให้ส่วน ราชการ หน่วยงานองค์กรปกครองส่วนท้องถิ่น ภาคเอกชน สามารถให้ความช่วยเหลือผู้ประสบภัยได้ ตามระเบียบ กฎหมายที่เกี่ยวข้อง

๒. ประกาศเขตการให้ความช่วยเหลือผู้ประสบภัยพิบัติกรณีฉุกเฉิน ตามระเบียบกระทรวงการคลัง ว่าด้วยเงินอุดหนุนราชการเพื่อช่วยเหลือผู้ประสบภัยพิบัติกรณีฉุกเฉิน พ.ศ.๒๕๕๖ และที่แก้ไขเพิ่มเติม โดยดำเนินการ ดังนี้

๑) จังหวัดจัดชุดปฏิบัติการพิเศษประสานกับอำเภอและท้องถิ่น ให้ตรวจสอบรายละเอียดความเสียหาย การให้ความช่วยเหลือ และความต้อการเบื้องต้นของผู้ประสบภัย โดยเร็ว

๒) ประสานการปฏิบัติกับอำเภอ ให้ประสานการปฏิบัติกับคณะกรรมการการช่วยเหลือ ผู้ประสบภัยพิบัติอำเภอ (ก.ช.ภ.อ.) ให้เร่งสำรวจความเสียหายจากภัยพิบัติกรณีฉุกเฉิน โดยเร็ว เพื่อพิจารณาช่วยเหลือผู้ประสบภัยตามหลักเกณฑ์และวิธีการที่กระทรวงการคลังกำหนด และรายงานผลการ สสำรวจความเสียหายจากภัยพิบัติกรณีฉุกเฉิน ต่อคณะกรรมการการช่วยเหลือผู้ประสบภัยพิบัติจังหวัด (ก.ช.ภ.จ.)เพื่อรายงานให้กรมป้องกันและบรรเทาสาธารณภัยทราบ หรือเพื่อพิจารณาดำเนินการช่วยเหลือ ผู้ประสบภัยต่อไป

๓) รายงานสรุปการประเมินความเสียหายและความต้อการในเบื้องต้น ให้ผู้อำนวยการจังหวัด ผู้อำนวยการกลาง และผู้บัญชาการป้องกันและบรรเทาสาธารณภัยแห่งชาติทราบ ตามลำดับ

ค. การฟื้นฟูสิ่งสาธารณประโยชน์ ปฏิบัติตามกฎหมาย ระเบียบ และหลักเกณฑ์ที่เกี่ยวข้อง

ง. ด้านการแพทย์และสาธารณสุข ให้สาธารณสุขจังหวัดเตรียมความพร้อมในการให้ความช่วยเหลือ และดูแลผู้ป่วยที่ได้รับผลกระทบ

กองอำนวยการป้องกันและบรรเทาสาธารณภัยจังหวัดกาฬสินธุ์

๕. การสนับสนุน

๑) งบประมาณองค์กรปกครองส่วนท้องถิ่น ให้องค์กรปกครองส่วนท้องถิ่น พิจารณาใช้จ่าย งบประมาณเพื่อให้ความช่วยเหลือผู้ประสบภัยกรณีเกิดสาธารณภัย โดยการนำเงินสำรองจ่ายซึ่งได้ตั้ง งบประมาณไว้แล้ว นำไปใช้จ่ายในการแก้ไขปัญหาความเดือดร้อนของประชาชนเป็นอันดับแรก หากเงินสำรอง จ่ายมีไม่เพียงพอ ก็สามารถโอนงบประมาณรายการที่เหลือจ่ายหรือไม่มีความจำเป็นต้องจ่ายไปเพิ่มจ่ายได้ และหากเงินสำรองจ่ายยังไม่เพียงพอก็สามารถใช้จ่ายเงินสะสม ดำเนินการช่วยเหลือประชาชนกรณีเกิด สาธารณภัย โดยถือปฏิบัติตามระเบียบที่เกี่ยวข้องด้านช่วยเหลือผู้ประสบภัยขององค์กรปกครองส่วนท้องถิ่น

๒) เงินทดรองราชการตามระเบียบกระทรวงการคลัง ว่าด้วยเงินทดรองราชการเพื่อช่วยเหลือ ผู้ประสบภัยพิบัติกรณีฉุกเฉิน พ.ศ.๒๕๕๖ และที่แก้ไขเพิ่มเติม

๓) งบส่วนราชการ (Function) ตามภารกิจของหน่วยงาน

๖. การสื่อสาร โทรคมนาคม และการติดต่อประสานงาน

จัดตั้งศูนย์สื่อสารและจัดให้มีระบบสื่อสารหลัก ระบบสื่อสารรอง และระบบสื่อสารสำรองที่จำเป็นให้ ใช้งานได้ตลอด ๒๔ ชั่วโมง ให้สามารถเชื่อมโยงระบบสื่อสารดังกล่าวกับหน่วยงานอื่นได้ปกติ โดยเร็วทั่วถึง ทุกพื้นที่

๖.๑ ใช้โครงข่ายสื่อสารทางโทรศัพท์ โทรสาร และวิทยุสื่อสารเป็นหลัก

หน่วยงานหลัก ที่วางระบบสื่อสารในภาวะฉุกเฉิน ได้แก่ สำนักงานป้องกันและบรรเทาสาธาณภัยจังหวัดกาฬสินธุ์ โทรศัพท์/โทรสาร ๐ ๔๓๘๑ ๔๘๔๓ และ ๐ ๔๓๘๔ ๔๘๗๕

หน่วยงานสนับสนุน ได้แก่

๑.) ที่ทำการปกครองจังหวัดกาฬสินธุ์ โทรศัพท์/โทรสาร ๐ ๔๓๘๑ ๒๑๗๕

๒.) สำนักงานจังหวัดกาฬสินธุ์ โทรศัพท์/โทรสาร ๐ ๔๓๘๑ ๑๖๙๕ โทรสาร ๐ ๔๓๘๑

๑๖๒๐

๖.๒ คลื่นวิทยุสื่อสารในภาวะฉุกเฉิน

๑.) ปภ.กาฬสินธุ์ ความถี่ ๑๖๑.๔๗๕ นามเรียกขาน ปภ.กาฬสินธุ์

๒.) กก.ร.ส.จว.ก.ส. ความถี่ ๑๖๘.๗๕๐ นามเรียกขาน อาชา

๓.) สถานีตำรวจภูธรจังหวัดกาฬสินธุ์ ความถี่ ๑๕๒.๓๗๕ นามเรียกขาน ชัยสุนทร

๔.) สาธารณสุขจังหวัดกาฬสินธุ์ ความถี่ ๑๕๕.๑๗๕ นามเรียกขาน ศูนย์สั่งการ กส.

๕.) ที่ทำการปกครองจังหวัดกาฬสินธุ์ ความถี่ ๑๖๒.๙๕๐ นามเรียกขาน อัครวิน

๖.) ศูนย์ ปภ.เขต ๖ ขอนแก่น ความถี่ ๑๖๖.๔๗๕ นามเรียกขาน ศูนย์นิรภัยเขต๖

๗.) อปพร. ความถี่ ๑๖๒.๘๐๐ นามเรียกขาน -

๖.๓ ผังการติดต่อสื่อสาร หมายเลขโทรศัพท์ในการประสานงาน (ภาคผนวก ด)

๖.๒ การดูแลระบบโทรคมนาคมให้สามารถใช้งานได้ตลอด ๒๔ ชั่วโมง

๗. ภาคผนวก

๗.๑ พื้นที่ที่ได้รับความเสียหาย/ผลกระทบ จากเหตุอุทกภัย (ภาคผนวก ก)

๗.๒ พื้นที่ที่มีความเสี่ยง ความเปราะบาง พื้นที่เสี่ยงภัย (ภาคผนวก ข)

๗.๓ ข้อมูลพื้นที่การเกษตร (พื้นที่เพาะปลูกนาข้าว พืชสวน พืชไร่) (ภาคผนวก ค)

๗.๔ ข้อมูลพื้นที่เสี่ยงที่อาจได้รับผลกระทบ(ภาคผนวกง)

๗.๕. ระบบการกักเก็บน้ำ อ่างเก็บน้ำ ระบบการกักเก็บน้ำ อ่างเก็บน้ำ(ภาคผนวก จ)

๗.๖ คำสั่งจัดตั้งศูนย์บัญชาการป้องกันและแก้ไขปัญหาอุทกภัย (ภาคผนวก ฉ)

๗.๗ คำสั่งแต่งตั้งคณะทำงานวิเคราะห์สถานการณ์อุทกภัย (ภาคผนวก ช)

