

มิถุนายน ๒๕๖๑

## แผนการเผชิญเหตุอุทกภัยจังหวัดนนทบุรี

### อ้างอิง

- พระราชบัญญัติป้องกันและบรรเทาสาธารณภัย พ.ศ. ๒๕๕๐
- แผนการป้องกันและบรรเทาสาธารณภัยแห่งชาติ พ.ศ. ๒๕๕๘
- แผนการป้องกันและบรรเทาสาธารณภัยจังหวัดนนทบุรี พ.ศ. ๒๕๕๘

### ๑. สถานการณ์สาธารณภัยของจังหวัดนนทบุรี

#### ๑.๑ สถานการณ์ทั่วไป

จังหวัดนนทบุรีเป็นพื้นที่ในเขตปริมณฑลของกรุงเทพมหานคร มีขนาดเนื้อที่ ๖๒๒.๓๘ ตารางกิโลเมตร ใหญ่เป็นอันดับที่ ๗๕ ของประเทศ มีประชากร ๑,๒๒๐,๖๑๖ คน แต่มีประชากรหนาแน่น ๑,๘๕๘ คน ต่อตารางกิโลเมตร เป็นอันดับ ๒ รองจากกรุงเทพมหานคร โดยพื้นที่ที่มีประชากรหนาแน่น ได้แก่ เทศบาลนครนนทบุรี และเทศบาลนครปากเกร็ด จังหวัดนนทบุรี มีอัตราการเติบโตประชากรสูงมาก ประกอบด้วยหลายเชื้อสาย (ไทย มอญ จีน มาลายู) ประชากรมีรายได้เฉลี่ย ๑๖๒,๗๐๗ บาท/คน/ปี เป็นลำดับที่ ๑๔ ของประเทศ

นนทบุรีเป็นจังหวัดที่มีการเปลี่ยนแปลงของเมืองอย่างรวดเร็ว อันเป็นผลมาจากการขยายตัวของกรุงเทพมหานครที่มีอัตราการเพิ่มขึ้นของประชากรสูง ประกอบกับความหนาแน่นและแออัดของกรุงเทพมหานครจึงมีการย้ายที่ทำการของราชการส่วนกลางและองค์กรอิสระมาตั้งอยู่ เช่น กระทรวงพาณิชย์ กระทรวงยุติธรรม สำนักงานคณะกรรมการป้องกันและปราบปรามการทุจริตแห่งชาติ (ป.ป.ช.) สำนักงานสลากกินแบ่งรัฐบาล กระทรวงสาธารณสุข เป็นต้น ทำให้มีผู้เลือกจังหวัดนนทบุรีเป็นที่พักอาศัยจำนวนมาก นอกจากนี้ นนทบุรียังเป็นที่ตั้งของศูนย์แสดงสินค้าระดับชาติ คือ อิมแพค อาร์นา เมืองทองธานี และมีความพร้อมด้านโครงข่ายบริการขั้นพื้นฐาน (Infrastructure) และมีโครงข่ายการคมนาคมครบวงจรที่สามารถเชื่อมโยงปริมณฑลและภูมิภาค (รถไฟฟ้าสายสีม่วงบางซื่อ-บางใหญ่) ทำให้นนทบุรีเป็นแหล่งที่อยู่อาศัยเพื่อรองรับการขยายตัวของกรุงเทพมหานคร

นนทบุรีได้รับการประกาศจัดตั้งเป็นจังหวัด เมื่อวันที่ ๙ พฤษภาคม พ.ศ. ๒๔๘๙ ใช้อักษรย่อว่า “นบ” และในปี พ.ศ. ๒๕๓๕ กระทรวงมหาดไทยได้ย้ายศาลากลางจังหวัดนนทบุรี และหน่วยงานราชการอื่นๆ ไปตั้งอยู่ที่ศูนย์ราชการจังหวัดนนทบุรี ถนนรัตนาธิเบศร์ ตำบลบางกระสอบ และใช้เป็นที่ทำการมาจนถึงทุกวันนี้

#### ที่ตั้งและอาณาเขต

จังหวัดนนทบุรี ตั้งอยู่ภาคกลางของประเทศไทย ห่างจากกรุงเทพมหานคร ๒๐ กิโลเมตรมีเนื้อที่ประมาณ ๖๒๒.๓๘ ตารางกิโลเมตรหรือประมาณ ๓๘๘,๙๘๗.๕ ไร่ ตั้งอยู่บนเส้นรุ้งที่ ๑๓ องศา ๔๗ ลิปดา ถึงเส้นรุ้งที่ ๑๔ องศา ๐๔ ลิปดาเหนือ เส้นแวงที่ ๑๐๐ องศา ๑๕ ลิปดา ถึง ๑๐๐ องศา ๓๔ ลิปดาตะวันออก อยู่สูงจากน้ำทะเลปานกลาง เฉลี่ย ๑.๘๐ เมตร มีอาณาเขตติดต่อกับจังหวัดใกล้เคียง ดังนี้



- ทิศเหนือ ติดต่อกับ จังหวัดปทุมธานี และจังหวัดพระนครศรีอยุธยา
- ทิศใต้ ติดต่อกับ กรุงเทพมหานคร
- ทิศตะวันออก ติดต่อกับ กรุงเทพมหานคร และจังหวัดปทุมธานี
- ทิศตะวันตก ติดต่อกับ จังหวัดนครปฐม

นนทบุรีแบ่งการปกครองส่วนภูมิภาคออกเป็น ๖ อำเภอ ๕๒ ตำบล ๓๒๘ หมู่บ้าน ๓๑๗ ชุมชน ประกอบด้วย อำเภอเมืองนนทบุรี อำเภอปากเกร็ด อำเภอบางบัวทอง อำเภอบางกรวย อำเภอบางใหญ่ และอำเภอไทรน้อย มีองค์กรปกครองส่วนท้องถิ่น ประกอบด้วย

องค์การบริหารส่วนจังหวัด	๑	แห่ง
เทศบาลนคร	๒	แห่ง
เทศบาลเมือง	๔	แห่ง
เทศบาลตำบล	๑๑	แห่ง
องค์การบริหารส่วนตำบล	๒๘	แห่ง

สถิติข้อมูลการเกิดอุทกภัยของจังหวัดนนทบุรี

อำเภอ	๒๕๕๖	๒๕๕๗	๒๕๕๘	๒๕๕๙	๒๕๖๐
๑.เมืองนนทบุรี	เกิดอุทกภัย	ไม่เกิดเหตุ อุทกภัย	ไม่เกิดเหตุ อุทกภัย	ไม่เกิดเหตุ อุทกภัย	เกิดอุทกภัย
๒.ปากเกร็ด	เกิดอุทกภัย				เกิดอุทกภัย
๓.บางบัวทอง	เกิดอุทกภัย				ไม่เกิดเหตุอุทกภัย
๔.บางกรวย	เกิดอุทกภัย				ไม่เกิดเหตุอุทกภัย
๕.บางใหญ่	เกิดอุทกภัย				ไม่เกิดเหตุอุทกภัย
๖.ไทรน้อย	เกิดอุทกภัย				ไม่เกิดเหตุอุทกภัย

ที่มาข้อมูล : ฝ่ายสงเคราะห์ผู้ประสบภัย สำนักงานป้องกันและบรรเทาสาธารณภัยจังหวัดนนทบุรี ๒๕๖๑

## ข้อมูลด้านทรัพยากรธรรมชาติและสิ่งแวดล้อม

### แหล่งน้ำธรรมชาติ

จังหวัดนนทบุรี เป็นจังหวัดที่ตั้งอยู่บนฝั่งแม่น้ำเจ้าพระยา ซึ่งแบ่งพื้นที่ออกเป็น ๒ ส่วน คือ ฝั่งตะวันออกและฝั่งตะวันตก พื้นที่ส่วนใหญ่เป็นที่ราบลุ่ม มีคูคลองธรรมชาติ และที่ขุดขึ้นใหม่เป็นจำนวนมาก คลองมีทั้งระยะสั้นและระยะยาวเชื่อมต่อกัน ใช้เป็นเส้นทางในการสัญจรไปมา และเอื้ออำนวยต่อการเกษตรในพื้นที่ต่างๆ แหล่งน้ำที่สำคัญ มีดังนี้

๑) แม่น้ำเจ้าพระยา ไหลผ่านจังหวัดนนทบุรี ตั้งแต่ อำเภอปากเกร็ด ผ่าน อำเภอเมืองนนทบุรี และเข้าสู่กรุงเทพมหานคร ตามลำดับ

๒) คลองอ้อมหรือแม่น้ำอ้อม แยกจากแม่น้ำเจ้าพระยาบริเวณ หมู่ที่ ๙ ตำบลบางศรีเมือง ไหลผ่าน ตำบลบางศรีเมือง ตำบลไทรน้า ตำบลบางรักน้อย ตำบลบางกร่าง อำเภอเมืองนนทบุรี ไหลไปยัง อำเภอบางใหญ่ ผ่านไป อำเภอบางกรวย และไปบรรจบแม่น้ำเจ้าพระยาอีกครั้ง

๓) คลองบางไผ่ เป็นคลองซอยแยกจากแม่น้ำเจ้าพระยา บริเวณ หมู่ที่ ๔ ตำบลบางไผ่ ไหลไปตำบลบางสีทอง ของ อำเภอบางกรวย

๔) คลองบางรักน้อย เป็นคลองซอยแยกจากคลองอ้อมไปสิ้นสุดที่ ตำบลบางรักน้อย และอำเภอมืองนนทบุรี

๕) คลองวัดแดง เป็นคลองซอยแยกจากแม่น้ำเจ้าพระยา บริเวณ หมู่ที่ ๑ ตำบลไทรน้า

๖) คลองบางกร่าง เป็นคลองซอยแยกจากคลองอ้อม ไหลผ่าน ตำบลบางศรีเมือง ไปสิ้นสุดใน ตำบลบางกร่าง

๗) คลองบางเขนและคลองต่างๆ ซึ่งแยกจากแม่น้ำเจ้าพระยาไหลไปทางฝั่งตะวันออกของแม่น้ำ ซึ่งเป็นเขตเทศบาลนครนนทบุรี

### แหล่งน้ำใต้ดิน

แหล่งน้ำใต้ดินของจังหวัดนนทบุรี มีระดับความลึกส่วนใหญ่อยู่ในช่วง ๑๐-๔๕ เมตร แบ่งเป็น ๒ ประเภท คือ

๑) ประเภทให้ปริมาณน้ำน้อย พบใน อำเภไทรน้อย อำเภอบางบัวทอง และ อำเภอบางกรวย โดยทั่วไปเป็นแหล่งน้ำใต้ดินที่มีคุณภาพดี อัตราการไหล ๑-๓๐ ลูกบาศก์เมตรต่อชั่วโมง แต่ในบางพื้นที่คุณภาพน้ำปานกลาง เนื่องจากมีตะกอนของสนิมเหล็กปนอยู่

๒) ประเภทให้ปริมาณน้ำมาก พบใน อำเภอบางกรวย อำเภอเมืองนนทบุรี และ อำเภอปากเกร็ด อัตราการไหล ๕๐ - ๒๐๐ ลูกบาศก์เมตรต่อชั่วโมง บางพื้นที่พบว่าเป็นน้ำกร่อยและมีสนิมเหล็กปนอยู่

## การชลประทาน

พื้นที่ส่วนใหญ่ของจังหวัดนนทบุรี กว่าร้อยละ ๙๐ อยู่ในเขตพื้นที่ชลประทาน เป็นพื้นที่ชลประทาน ๓๑๑,๓๕๐ ไร่ โดยมีโครงการชลประทานที่รับผิดชอบแจกจ่ายน้ำเข้าพื้นที่เกษตรของจังหวัดนนทบุรี มี ๓ โครงการ คือ โครงการชลประทานนนทบุรี โครงการส่งน้ำและบำรุงรักษาพระยาบรรลือ และโครงการส่งน้ำและบำรุงรักษาพระพิมล มีแม่น้ำไหลผ่าน ๑ สาย มีลำคลองในพื้นที่ ๓๗๗ สาย และมีคลองส่งน้ำเข้าสู่พื้นที่การเกษตรที่สำคัญ คือ

๑) คลองบางขุนศรี รับน้ำจากจังหวัดพระนครศรีอยุธยา ผ่านประตูระบายน้ำขุนศรีผ่านเข้าคลองแยกในพื้นที่ตำบลไทใหญ่ และตำบลราชูฏ์นิคม

๒) คลองลากค้อน ครอบคลุมพื้นที่บางส่วนของตำบลราชูฏ์นิคม

๓) คลองพระพิมล รับน้ำจากคลองญี่ปุ่นใต้ ในจังหวัดนครปฐม มีประตูเก็บกักน้ำอยู่ที่อำเภอบางบัวทอง ก่อนปล่อยลงสู่แม่น้ำเจ้าพระยา ให้น้ำครอบคลุมพื้นที่อำเภอบางใหญ่ อำเภอบางบัวทอง นับว่าเป็นคลองชลประทานสายหลักของจังหวัด

๔) คลองบางใหญ่ รับน้ำบางส่วนจากคลองโยงของจังหวัดนครปฐม

๕) คลองมหาสวัสดิ์ เป็นคลองชลประทานมืออยู่ตอนใต้สุดของจังหวัดนนทบุรี มีประตูน้ำฉิมพลีช่วยเก็บกักระบายน้ำ ใช้ในเขตพื้นที่อำเภอบางกรวยทั้งหมด

## ข้อมูลพื้นที่การเกษตร พื้นที่ชลประทาน

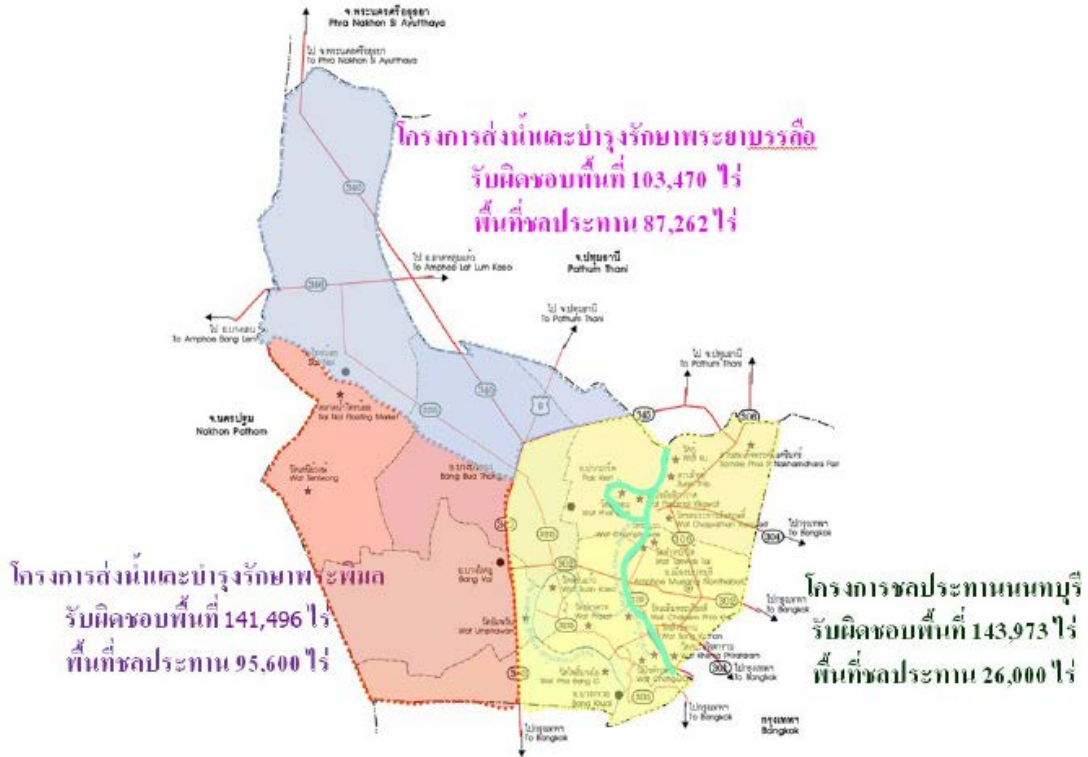
### เขตพื้นที่ชลประทาน นอกชลประทาน

จังหวัดนนทบุรีตั้งอยู่บนฝั่งแม่น้ำเจ้าพระยา โดยมีแม่น้ำเจ้าพระยาแบ่งพื้นที่ของจังหวัดออกเป็น ๒ ส่วน คือ ฝั่งตะวันออกและฝั่งตะวันตก พื้นที่ส่วนใหญ่เป็นที่ราบลุ่ม มีคูคลองทั้งตามธรรมชาติและที่ขุดขึ้นใหม่เป็นจำนวนมากเชื่อมโยงติดต่อกัน สามารถใช้สัญจรไปมาระหว่างหมู่บ้าน ตำบล อำเภอย่านชุมชนหนาแน่น โดยทั่วไปพื้นที่ห่างจากแม่น้ำและลำคลองจะเป็นสวนและไร่นา ซึ่งมักจะเกิดน้ำท่วมเสมอ

ปัจจุบันการคมนาคมขนส่งทางน้ำ ได้ลดความสำคัญลงไป เนื่องจากความสะดวกและคล่องตัวในการคมนาคมขนส่งทางบกมีมากขึ้น เส้นทางคมนาคมทางน้ำที่สำคัญของจังหวัด ได้แก่ แม่น้ำเจ้าพระยาและคลองต่างๆ เช่น คลองบางขุนศรี คลองพระพิมล คลองบางใหญ่ คลองมหาสวัสดิ์ และมีท่าเทียบเรือที่สำคัญ ได้แก่ ท่าเทศบาลเมืองนนทบุรี ท่าวัดเขมา ท่าปากเกร็ด ท่าประตูพระอุดม ท่าบางบัวทอง ท่าท่าอิฐ ท่าบางใหญ่ ท่าวัดเขยอน ท่าไทรม้า ส่วนการเดินทางโดยทางน้ำนั้นมีเรือด่วนเจ้าพระยาแล่นรับส่งผู้โดยสารระหว่างนนทบุรี-วัดพระยาไกร ตลอดทั้งวัน ซึ่งนับว่าเป็นการอำนวยความสะดวกและสร้างความเพลิดเพลินให้แก่นักท่องเที่ยวที่ต้องการเปลี่ยนบรรยากาศจากการเดินทางโดยรถยนต์มาเป็นทางเรือ ซึ่งมีเรือด่วนเจ้าพระยาบริการระหว่างเส้นทางจากท่าน้ำวัดราชสิงขร เขตยานนาวา ถึงท่าน้ำนนทบุรี (ฝั่งพระนคร) อำเภอมืองนนทบุรี จังหวัดนนทบุรี ทุกวัน ระหว่างเวลา ๐๖.๐๐ - ๑๘.๐๐ น.

### โครงการชลประทาน

พื้นที่ส่วนใหญ่ของจังหวัดนนทบุรี กว่าร้อยละ ๙๐ อยู่ในเขตพื้นที่ชลประทาน เป็นพื้นที่ชลประทาน ๓๑๑,๓๕๐ ไร่ โดยมีโครงการชลประทานที่รับผิดชอบแจกจ่ายน้ำเข้าพื้นที่เกษตรของจังหวัดนนทบุรี มี ๓ โครงการ ประกอบด้วย



๑) โครงการชลประทานนนทบุรี

รับผิดชอบพื้นที่ ๑๔๓,๙๗๓ ไร่ พื้นที่ชลประทาน ๒๖,๐๐๐ ไร่ ในอำเภอเมืองนนทบุรี และบางส่วนของอำเภopakเกร็ด อำเภอบางบัวทอง อำเภอบางกรวย และอำเภอบางใหญ่

๒) โครงการส่งน้ำและบำรุงรักษาพระยาบรรลือ

รับผิดชอบพื้นที่ ๑๐๓,๔๗๐ ไร่ พื้นที่ชลประทาน ๘๗,๒๖๒ ไร่ ในบางส่วนของอำเภopakเกร็ด อำเภอบางบัวทอง และอำเภอไทรน้อย

๓) โครงการส่งน้ำและบำรุงรักษาพระพิมล

รับผิดชอบพื้นที่ ๑๔๑,๔๙๖ ไร่ พื้นที่ชลประทาน ๙๕,๖๐๐ ไร่ ในบางส่วนของอำเภอบางกรวย อำเภอบางใหญ่ อำเภอบางบัวทอง และอำเภอไทรน้อย

๑.๒ สถานการณ์เฉพาะ

ข้อมูลพื้นที่การเกษตร

จำนวนครัวเรือนเกษตรกร/พื้นที่การเกษตร/พื้นที่ปลูกข้าว ผัก และ ไม้ยืนต้น

อำเภอ	จำนวนครัวเรือนเกษตรกร (ราย)	จำนวนพื้นที่การเกษตร (ไร่)	ข้าว		ผัก		ไม้ยืนต้น	
			จำนวนครัวเรือน (ราย)	เนื้อที่เพาะปลูก (ไร่)	จำนวนครัวเรือน (ราย)	เนื้อที่เพาะปลูก (ไร่)	จำนวนครัวเรือน (ราย)	เนื้อที่เพาะปลูก (ไร่)
เมืองนนทบุรี	๑,๐๔๗.๐๐	๒,๔๓๔.๑๓	๑.๐๐	๒๕.๐๐	๑๓.๐๐	๖.๐๐	๒๙.๐๐	๒๓.๐๐
บางกรวย	๑,๒๑๐.๐๐	๓,๘๔๗.๐๐	๑,๑๖๔.๐๐	๑,๑๖๔.๐๐	๑๖๓.๐๐	๓๘๔.๐๐	๑๒๓.๐๐	๑๗๒.๐๐
บางบัวทอง	๑,๘๘๙.๐๐	๑๓,๓๕๘.๕๐	๑๒,๖๐๖.๐๐	๑๒,๖๐๖.๐๐	๓๕	๑๐๗.๐๐	๗๐.๐๐	๑๐๓.๐๐
บางใหญ่	๒,๓๖๐.๐๐	๑๕,๔๖๑.๒๕	๑,๓๒๓.๐๐	๑๓,๒๓๗.๐๐	๑๐๔.๐๐	๓๑๙.๐๐	๓๕.๐๐	๔๗.๐๐
ปากเกร็ด	๑,๒๔๗.๐๐	๔,๖๕๙.๐๐	๒,๒๔๔.๐๐	๒,๒๔๔.๐๐	๑๐๕.๐๐	๘๐.๐๐	๑๖๕.๐๐	๑๘๙.๐๐
ไทรน้อย	๔,๑๑๙.๐๐	๖๕,๒๗๕.๐๐	๖๑,๑๒๐.๐๐	๖๑,๑๒๐.๐๐	๒๙๑.๐๐	๑,๓๕๗.๐๐	๑๑๐.๐๐	๓๐๔.๐๐
รวม	๑๑,๘๗๒.๐๐	๑๐๕,๐๓๔.๘๘	๔,๐๕๔.๐๐	๙๐,๓๙๖.๐๐	๗๑๑.๐๐	๒,๒๕๓.๐๐	๕๓๒.๐๐	๘๓๘.๐๐

ที่มา : เกษตรจังหวัดนนทบุรี ข้อมูล ณ เดือนมกราคม ๒๕๖๑

จำนวนพื้นที่ปลูกไม้ผล

อำเภอ	ไม้ผล							
	ทุเรียน		มังคุด		กระท้อน		ไม้ผลอื่นๆ	
	ครัวเรือน (ราย)	เพาะปลูก (ไร่)	ครัวเรือน (ราย)	เพาะปลูก (ไร่)	ครัวเรือน (ราย)	เพาะปลูก (ไร่)	ครัวเรือน (ราย)	เพาะปลูก (ไร่)
เมืองนนทบุรี	๒๓๔.๐๐	๒,๑๒๘.๐๐	๑๐๑.๐๐	๒๒๙.๐๐	๒๓.๐๐	๑๖.๐๐	๓.๐๐	๒.๑๓
บางกรวย	๒๐๗.๐๐	๔๒๒.๐๐	๙๕.๐๐	๗๐.๐๐	๔๘.๐๐	๒๐.๐๐	๓๑๗.๐๐	๗๔๑.๐๐
บางบัวทอง	๒๒.๐๐	๗๒.๐๐	๒.๐๐	๑.๐๐	๕.๐๐	๕.๐๐	๑๙๑.๐๐	๔๔๐.๐๐
บางใหญ่	๘๒.๐๐	๓๓๖.๐๐	๑๒.๐๐	๑๑.๐๐	๑๔.๐๐	๘.๐๐	๒๓๘.๐๐	๖๒๙.๐๐
ปากเกร็ด	๓๑๕.๐๐	๘๘๗.๐๐	๙๕.๐๐	๙๒.๐๐	๔๔.๐๐	๒๐.๐๐	๓๘๙.๐๐	๑,๐๕๒.๐๐
ไทรน้อย	๑๒.๐๐	๕๔.๐๐	๔.๐๐	๔.๗๕	๑๑.๐๐	๓๓.๕๐	๔๑๐.๐๐	๑,๔๘๓.๗๕
รวม	๘๗๒.๐๐	๓,๘๘๙.๐๐	๓๐๙.๐๐	๔๐๗.๗๕	๑๔๕.๐๐	๑๐๒.๕๐	๑,๕๔๘.๐๐	๔,๓๔๗.๐๐

ที่มา : เกษตรจังหวัดนนทบุรี ข้อมูล ณ เดือนมกราคม ๒๕๖๑

จำนวนพื้นที่ปลูกไม้ดอกไม้ประดับและพืชอื่นๆ

อำเภอ	ไม้ดอกไม้ประดับ				พืชอื่นๆ	
	กล้วยไม้		ไม้ดอกไม้ประดับอื่นๆ			
	ครัวเรือน (ราย)	เพาะปลูก (ไร่)	ครัวเรือน (ราย)	เพาะปลูก (ไร่)	ครัวเรือน (ราย)	เพาะปลูก (ไร่)
เมืองนนทบุรี	-	-	๑๑.๐๐	๕.๐๐	-	-
บางกรวย	๑.๐๐	๙.๐๐	๓๗๕.๐๐	๘๖๓.๐๐	๗.๐๐	๒.๐๐
บางบัวทอง	-	-	๑๑.๐๐	๑๙.๕๐	๒.๐๐	๕.๐๐
บางใหญ่	๒๑.๐๐	๒๓๔.๐๐	๑๖๐.๐๐	๖๓๘.๐๐	๒.๐๐	๒.๒๕
ปากเกร็ด	๑.๐๐	๖.๐๐	๒๐.๐๐	๗๕.๐๐	๒๘.๐๐	๑๔.๐๐
ไทรน้อย	๒๑.๐๐	๒๐๓.๐๐	๑๓๑.๐๐	๔๘๓.๐๐	๘๕.๐๐	๒๓๒.๐๐
รวม	๔๔.๐๐	๔๕๒.๐๐	๗๐๘.๐๐	๒,๐๘๓.๕๐	๑๒๔.๐๐	๒๕๕.๒๕

ที่มา : เกษตรจังหวัดนนทบุรี ข้อมูล ณ เดือนมกราคม ๒๕๖๑

## ๒.ภารกิจ

### ๒.๑ เป้าหมาย

- ๑) ป้องกันและเตรียมพร้อมในการจัดการสาธารณภัยในพื้นที่อย่างมีระบบระเบียบแบบแผนที่ชัดเจน ลดความสูญเสียของชีวิตและทรัพย์สินของประชาชนจากอุทกภัยให้ได้
- ๒) บูรณาการความร่วมมือทุกหน่วยงานด้วยวิธีตอบโต้ฉุกเฉินอย่างทันที่

### ๒.๒ วัตถุประสงค์

- ๑) เพื่อเป็นแนวทางในการเตรียมการป้องกันและประสานการปฏิบัติงานระหว่างหน่วยงานต่างๆ ที่เกี่ยวข้อง ทั้งหน่วยปฏิบัติการหลักและหน่วยร่วมปฏิบัติการ เพื่อให้สามารถดำเนินการป้องกันและแก้ไขปัญหาการเกิดอุทกภัยได้อย่างรวดเร็วและมีประสิทธิภาพ
- ๒) เพื่อกำหนดหน้าที่ความรับผิดชอบของหน่วยงานที่เกี่ยวข้องไว้ให้พร้อมต่อการปฏิบัติงานในระยะก่อนเกิดภัย ขณะเกิดภัย และภายหลังที่ภัยได้ผ่านพ้นไปแล้ว
- ๓) เพื่อให้การช่วยเหลือผู้ประสบภัยเป็นไปอย่างรวดเร็วและทันต่อสถานการณ์ภัย ตลอดจนฟื้นฟูผู้ประสบภัยและพื้นที่ประสบภัยให้กลับสู่สภาวะปกติโดยเร็ว

### ๒.๓ กฎหมายและระเบียบที่เกี่ยวข้อง

- พระราชบัญญัติป้องกันและบรรเทาสาธารณภัย พ.ศ. ๒๕๕๐
- แผนการป้องกันและบรรเทาสาธารณภัยแห่งชาติ พ.ศ. ๒๕๕๘
- แผนการป้องกันและบรรเทาสาธารณภัยจังหวัดนนทบุรี พ.ศ. ๒๕๕๘
- ระเบียบกระทรวงการคลังว่าด้วยเงินอุดหนุนราชการเพื่อช่วยเหลือผู้ประสบภัยพิบัติกรณีฉุกเฉิน พ.ศ. ๒๕๕๖
- หลักเกณฑ์การใช้จ่ายเงินอุดหนุนราชการเพื่อช่วยเหลือผู้ประสบภัยพิบัติกรณีฉุกเฉิน พ.ศ. ๒๕๕๖

## ๓.การปฏิบัติ

### ๓.๑ แนวความคิดในการปฏิบัติ

#### ๓.๑.๑ แนวความคิดในการปฏิบัติ

- (๑) การดำเนินการของ กอปก.จังหวัด และสิ่งที่ต้องการให้กองอำนวยการป้องกันและบรรเทาสาธารณภัยระดับอำเภอ/องค์กรปกครองส่วนท้องถิ่น ดำเนินการดังนี้
  - สำรวจ จัดทำพื้นที่เสี่ยงภัยและพื้นที่การอพยพจากอุทกภัย ไว้ให้พร้อม
  - จัดทำระเบียบวิธีปฏิบัติของทุกหน่วยงานให้สอดคล้องกับแผนการป้องกันและแก้ไขปัญหาอุทกภัยจังหวัดนนทบุรี
  - จัดทำรายชื่อผู้รับผิดชอบ รวบรวมทั้งการแบ่งหน้าที่และการสำรวจเครื่องมือเครื่องใช้ สำรองไว้ทุกอำเภอแล้ว สามารถนำมาใช้ได้ทันที เมื่อเกิดภัย หากไม่เพียงพอให้ร้องขอมายังจังหวัดเพื่อให้การสนับสนุนต่อไป
  - สำรวจกำลังพล เช่น อปพร. อสม. และอาสาสมัครอื่นๆ เพื่อนำกำลังพลมาช่วยดูแลเมื่อเกิดสถานการณ์อุทกภัย
  - จัดให้มีหน่วยงานที่สามารถรับทราบข่าวสาร และแจ้งเตือนภัยให้ประชาชนทราบล่วงหน้าได้ อย่างทั่วถึง และครอบคลุมทั้งระบบตำบล หมู่บ้าน

(๒) ขั้นตอนการปฏิบัติของส่วนราชการ หน่วยงานภาครัฐ ภาคเอกชน และ  
ประชาสังคมในพื้นที่ จะต้องปฏิบัติทั้งที่เป็นการใช้โครงการ และไม่ใช้โครงสร้าง

ก. ช่วงระยะเวลา ๒๔ ชั่วโมง (การให้ความช่วยเหลือด้านชีวิต ด้านการอพยพ)  
- การสร้างสะพานไม้ ติดตั้งเครื่องสูบน้ำ วางแนวกระสอบทราย จัดเตรียมเรือ  
พร้อมเครื่องยนต์

- จัดทำคันดินป้องกันน้ำท่วมฉิวฉนน เพื่อประโยชน์ในการสัญจรไป-มา  
ของประชาชนในพื้นที่

- ควรย้ายปลั๊กไฟไว้ให้สูงกว่าระดับน้ำท่วมถึง หรือให้ติดต่อสำนักงานไฟฟ้า  
นครหลวงในพื้นที่ย้ายมิเตอร์ให้สูงขึ้น

- ระมัดระวังเด็ก คนชรา คนพิการ มิให้อยู่ใกล้บริเวณที่มีน้ำท่วม เนื่องจากอาจ  
พลัดตกน้ำ และไม่ควรลงเล่นน้ำหรือเดินด้วยเท้าเปล่า หากจำเป็นต้องเดินในน้ำ ควรใส่รองเท้าบูธ

- ขอให้เตรียมอุปกรณ์ส่องสว่าง เช่น ไฟฉาย เทียนไข และอื่นๆ ให้พร้อมเพื่อ  
รองรับกรณีไฟฟ้าดับ

ข. ช่วงระยะเวลา ๔๘ ชั่วโมง (การให้ความช่วยเหลือด้านชีวิต ด้านการดำรงชีพ  
ด้านการรักษาความสงบเรียบร้อย)

- จัดเตรียมการช่วยเหลือด้านเครื่องมือ วัสดุ อุปกรณ์ ยานพาหนะที่ปฏิบัติในพื้นที่  
- ด้านสุขภาพจิตมีทีมโรงพยาบาลส่งเสริมสุขภาพตำบล คอยให้คำปรึกษา

- ด้านการรักษาความสงบเรียบร้อย ฝ่ายปกครองร่วมกับชุดทหารรักษาความสงบ  
ในพื้นที่ กำนัน ผู้ใหญ่บ้าน ฯลฯ จัดเวรยามเฝ้าระวังเหตุร้ายประจำจุดพักสิ่งของรถยนต์ และรถจักรยานยนต์  
ในพื้นที่

ค. ช่วงระยะเวลา ๗๒ ชั่วโมง (การให้ความช่วยเหลือด้านการดำรงชีพ ด้านการ  
บริหารศูนย์พักพิงชั่วคราว ด้านการรักษาความสงบเรียบร้อย)

- การแจกจ่ายถุงยังชีพ จากมูลนิธิราชประชานุเคราะห์ สภากาชาดไทย  
หน่วยงานภาครัฐอื่น เอกชน/มูลนิธิ ต่างๆ แผนการแจกจ่ายถุงยังชีพให้กับผู้ประสบภัย

- เต็นท์สำหรับประชาชน/สัตว์/พาหนะ สนับสนุนโดยจังหวัด อำเภอ  
และองค์กรปกครองส่วนท้องถิ่นในพื้นที่ ซึ่งจัดสรรให้กับประชาชนทุกพื้นที่ที่มีการร้องขอโดยส่วนใหญ่  
จะใช้เก็บรักษาทรัพย์สินของประชาชน

- ด้านการปศุสัตว์การให้ความช่วยเหลือพืช อาหารสัตว์ แร่ธาตุ ยาปฏิชีวนะ  
- ด้านการสาธารณสุข ได้นำยาและเวชภัณฑ์ต่างๆ ช่วยเหลือผู้ประสบอุทกภัย

ผู้ป่วยติดเตียง ผู้เปราะบางที่ต้องดูแลช่วงอุทกภัย ดูแล/เยี่ยมบ้าน อย่างน้อย ๑ ครั้งต่อเดือน  
แจกยาสามัญประจำบ้าน ยาทาแก้แมลงกัดเคี้ยว

- สถานีตำรวจภูธรออกตรวจจุดที่ประชาชนนำสิ่งของมาพักไว้และอพยพ  
อยู่อาศัย เช่น เต็นท์ ศาลาริมทาง เพื่อป้องกันเหตุลักทรัพย์ และเหตุร้ายอื่นๆ ตามวงรอบการตรวจ

- ฝ่ายปกครองร่วมกับ รอ.รส. และกำนัน ผู้ใหญ่บ้าน ฯลฯ จัดเวรยามเฝ้าระวัง  
เหตุร้ายประจำจุดที่พักผู้อพยพ

- มอบหมายให้พัฒนาสังคมและความมั่นคงของมนุษย์จังหวัด ดูแลการบริหาร  
จัดการศูนย์พักพิงชั่วคราว



### ๓.๑.๒ ขอบเขตสาธารณภัย

“สาธารณภัย” ตามมาตรา ๔ แห่งพระราชบัญญัติป้องกันและบรรเทาสาธารณภัย พ.ศ. ๒๕๕๐ หมายถึง “อัคคีภัย วาตภัย อุทกภัย ภัยแล้ง โรคระบาดในมนุษย์ โรคระบาดสัตว์ โรคระบาดสัตว์น้ำ การระบาดของศัตรูพืช ตลอดจนภัยอื่นๆ อันมีผลกระทบต่อสาธารณสุข ไม่ว่าจะเกิดจากธรรมชาติ มีผู้ทำให้เกิดขึ้น อุบัติเหตุ หรือเหตุอื่นใด ซึ่งก่อให้เกิดอันตรายแก่ชีวิต ร่างกายของประชาชน หรือความเสียหายแก่ทรัพย์สินของประชาชน หรือของรัฐ และให้หมายความรวมถึงภัยทางอากาศ และการก่อวินาศกรรมด้วย”

“อุทกภัย” หมายถึง เหตุการณ์ที่มีน้ำท่วมพื้นดินสูงกว่าระดับปกติ ซึ่งมีสาเหตุจากมีปริมาณน้ำฝนมากจนทำให้มีปริมาณน้ำส่วนเกินมาเติมปริมาณน้ำผิวดินที่มีอยู่ตามสภาพปกติ จนเกินขีดความสามารถการระบายน้ำของแม่น้ำ ลำคลอง และยังมีสาเหตุมาจากการกระทำของมนุษย์ โดยการปิดกั้นการไหลของน้ำตามธรรมชาติ ทั้งเจตนาและไม่เจตนา จนเป็นอันตรายต่อชีวิต ทรัพย์สินของประชาชน และสิ่งแวดล่อม

### ๓.๑.๓ ระดับการจัดการสาธารณภัย

ระดับความรุนแรงของสาธารณภัยตามแผนการป้องกันและบรรเทาสาธารณภัย แห่งชาติ พ.ศ. ๒๕๕๘ แบ่งเป็น ๔ ระดับ โดยมีผู้รับผิดชอบตามระดับความรุนแรง ดังนี้

ระดับความรุนแรงของสาธารณภัย	ลักษณะภัยและความรุนแรง	การจัดการสาธารณภัย
๑	สาธารณภัยที่เกิดขึ้นทั่วไป หรือมีขนาดเล็ก	ผู้อำนวยการท้องถิ่น ผู้อำนวยการอำเภอ สามารถควบคุมสถานการณ์และจัดการระงับภัยได้โดยลำพัง
๒	สาธารณภัยขนาดกลาง	ผู้อำนวยการท้องถิ่น ผู้อำนวยการอำเภอ ไม่สามารถควบคุมสถานการณ์ได้ ผู้อำนวยการจังหวัด เข้าควบคุมสั่งการ และบัญชาการสถานการณ์
๓	สาธารณภัยขนาดใหญ่	ผู้อำนวยการจังหวัด ไม่สามารถควบคุมสถานการณ์ได้ ผู้อำนวยการกลาง และ/หรือผู้บัญชาการป้องกันและบรรเทา สาธารณภัยแห่งชาติ เข้าควบคุม สั่งการและบัญชาการสถานการณ์
๔	สาธารณภัยร้ายแรงอย่างยิ่ง	นายกรัฐมนตรีหรือรองนายกรัฐมนตรีที่นายกรัฐมนตรีมอบหมาย ควบคุมสถานการณ์

### ๓.๒ การลดความเสี่ยงจากสาธารณภัย

#### ๓.๒.๑ แนวทางปฏิบัติในการป้องกันและลดผลกระทบ

##### การป้องกันและลดผลกระทบ

๑) จังหวัดนนทบุรีมีการทบทวน ปรับปรุงแผนปฏิบัติการป้องกันและแก้ไข ปัญหาอุทกภัย วาตภัย และดินถล่ม ให้เป็นปัจจุบัน โดยเฉพาะข้อมูลพื้นที่เสี่ยงอุทกภัยและดินถล่ม จังหวัดนนทบุรีดำเนินการประสานฐานข้อมูลเชิงพื้นที่จากหน่วยงานต่างๆ เช่น โครงการชลประทานนนทบุรี สำนักงานเจ้าท่าภูมิภาคสาขานนนทบุรี การใช้ข้อมูลเพื่อประเมินความเสี่ยงกับสถานการณ์ปัจจุบัน มีการกำหนดแนวทางการช่วยเหลือผู้ประสบภัย และการกำหนดพื้นที่รองรับการอพยพ และกำหนดจัดตั้ง ศูนย์พักพิงชั่วคราว

๒) จังหวัดนนทบุรีตรวจสอบกระบวนการการแจ้งเตือนภัยในทุกระดับ จัดกำลังเจ้าหน้าที่เฝ้าระวังติดตามสถานการณ์ และมีการแจ้งเตือนภัยล่วงหน้าให้หน่วยงานทราบเพื่อเตรียมการป้องกันในพื้นที่ของตนเอง

๓) ประชาสัมพันธ์ทุกช่องทางสื่อ เช่น สื่อวิทยุ สื่อสิ่งพิมพ์ วิทยุชุมชนต่างๆ การเสริมสร้างความรู้ความเข้าใจแก่ประชาชน เพื่อเตรียมรับมือสถานการณ์อุทกภัยตลอดช่วงฤดูฝน และสร้างความตระหนักในความปลอดภัยในการปฏิบัติตนให้ปลอดภัย เช่น การระมัดระวังอันตรายจากไฟฟ้ารั่ว การป้องกันตนเองจากฟ้าผ่า อันตรายจากสัตว์มีพิษ สัตว์เลื้อยคลาน รวมถึงโรคระบาดในช่วงฤดูฝน

### ๓.๒.๒ แนวทางปฏิบัติในการเตรียมความพร้อม

#### การเตรียมความพร้อม

จังหวัดนนทบุรีได้ประเมินความเสี่ยงภัยด้านอุทกภัยของจังหวัด ออกเป็น ๒ ประเด็น คือ

๑) ประเด็นน้ำท่วมขัง ๒) ประเด็นน้ำล้นตลิ่ง โดยมีแนวทางมาตรการการปฏิบัติดังนี้

#### ๑. ประเด็นน้ำท่วมขัง

#### การเตรียมความพร้อม

**มาตรการที่ ๑** ให้องค์กรปกครองส่วนท้องถิ่นตรวจสอบเครื่องมือ อุปกรณ์ต่างๆ โดยเฉพาะเครื่องสูบน้ำต้องมีสภาพพร้อมใช้งาน และจัดให้มีหน่วยเคลื่อนที่เร็วของหน่วยงาน เช่น แขวงทางหลวง แขวงทางหลวงชนบท และองค์กรปกครองส่วนท้องถิ่นเตรียม เพื่อเตรียมความพร้อมเมื่อเกิดปัญหาน้ำท่วมตามจุดต่างๆ บนถนน หรือบ้านเรือนของประชาชน ให้ออกปฏิบัติการเข้าช่วยเหลือประชาชนโดยทันที

**มาตรการที่ ๒** ขอความร่วมมือให้องค์กรปกครองส่วนท้องถิ่น แขวงทางหลวง แขวงทางหลวงชนบท ดูแลท่อระบายน้ำในถนนสายสำคัญ ที่อยู่ในความรับผิดชอบ และให้ตรวจสอบอย่างสม่ำเสมอ หากพบสิ่งกีดขวางกีดขวางที่ท่อระบายน้ำให้ดำเนินการกำจัดทันที

**มาตรการที่ ๓** ให้องค์กรปกครองส่วนท้องถิ่นดำเนินการขุดลอกท่อระบายน้ำในพื้นที่ที่รับผิดชอบ โดยเฉพาะพื้นที่ในซอยต่างๆ ที่มีความเสี่ยง

**มาตรการที่ ๔** ให้องค์กรปกครองส่วนท้องถิ่นดำเนินการระดมคนเก็บผักตบชวา ขยะ เศษกิ่งไม้ และขุดลอกทางระบายน้ำในคลองที่สำคัญ ที่ส่งผลกระทบต่อระบายน้ำ เพื่อผลักดันน้ำให้มีการระบายได้อย่างรวดเร็ว

**มาตรการที่ ๕** ให้องค์กรปกครองส่วนท้องถิ่นประสานกับการไฟฟ้านครหลวง เพื่อเตรียมระบบไฟฟ้าสำรอง หากเกิดไฟฟ้าดับ เพราะเครื่องสูบน้ำไม่สามารถทำงานได้ โดยเฉพาะในอุโมงค์ห้าแยกปากเกร็ด และทางลัดราชพฤกษ์ และเมื่อเกิดสถานการณ์ให้เจ้าหน้าที่การไฟฟ้า ตำรวจ และแขวงทางหลวงไปจนถึงจุดเกิดเหตุโดยเร็วที่สุด

**มาตรการที่ ๖** ในช่วงเข้าฤดูฝนและมีการแจ้งเตือนจากกรมอุตุนิยมวิทยาว่าจะมีเหตุการณ์ฝนตกหนัก ขอให้โครงการชลประทานจังหวัดนนทบุรี องค์กรปกครองส่วนท้องถิ่นทุกแห่งเตรียมการพร่องน้ำในคลองต่างๆ ในพื้นที่เพื่อรองรับน้ำฝนและเพื่อเป็นแก้มลิงชั่วคราวให้ได้มากที่สุด พร้อมทั้งประชาสัมพันธ์ให้ประชาชนในพื้นที่ที่ได้รับผลกระทบได้รับทราบ

**มาตรการที่ ๗** แจ้งหน่วยงานในพื้นที่เฝ้าระวังสถานการณ์น้ำจากทางภาคเหนือที่จะผ่านสถานที่ท่องเที่ยวสำคัญ เช่น เกาะเกร็ด และประชาสัมพันธ์ให้ประชาชนในพื้นที่เตรียมความพร้อมรับสถานการณ์ รวมถึงรายงานสถานการณ์ในทุกระยะ

**มาตรการที่ ๘** เมื่อเกิดฝนตกหนัก ให้จัดกำลังเจ้าหน้าที่ขององค์กรปกครองส่วนท้องถิ่น ปฏิบัติงานประจำจุดเครื่องสูบน้ำที่เป็นจุดเสี่ยง ตลอด ๒๔ ชั่วโมง เพื่อเร่งสูบน้ำระบายน้ำบนผิวจราจร และ จัดกำลังเจ้าหน้าที่ทหารและตำรวจให้การอำนวยความสะดวกด้านจราจร ให้แก่ ประชาชน และ ให้คำแนะนำหลีกเลี่ยงการใช้เส้นทางที่มีน้ำท่วมขัง พร้อมจัดเตรียมรถบริการ รับ-ส่ง ประชาชน ที่ประสบ ปัญหาน้ำท่วมขังไม่สามารถเดินทางสัญจรได้

**มาตรการที่ ๙** กรณีฝนตกหนัก รถติดมากเป็นพิเศษ ให้ประสานสื่อมวลชนของจังหวัด ชมรมวิทยุชุมชน เพื่อให้ประชาสัมพันธ์ให้ประชาชนก่อนออกจากบ้านเพื่อตัดสวิตช์ไฟหลีกเลี่ยงเส้นทางที่ติดขัด

**มาตรการที่ ๑๐** ประชาสัมพันธ์ทุกช่องทางสื่อ เช่น สื่อวิทยุ สื่อสิ่งพิมพ์ วิทยุชุมชน ต่างๆ การเสริมสร้างความรู้ความเข้าใจแก่ประชาชน เพื่อเตรียมรับมือสถานการณ์อุทกภัย พร้อมทั้ง เปิดศูนย์รับแจ้งเหตุ การรายงานสถานการณ์จากประชาชน และการรายงานข้อมูลจากผู้ปฏิบัติโดยตรง เพื่อรับทราบถึงสถานการณ์การเตรียมการก่อนฝนตก ขณะฝนตก และหลังฝนตก เพื่อให้สามารถป้องกัน และแก้ไข ปัญหาน้ำท่วมขัง รวมทั้งประชาสัมพันธ์ให้ประชาชนหลีกเลี่ยงการใช้เส้นทางที่มีน้ำท่วมขัง ผ่านช่องทาง Application Line “**แก้วิกฤตน้ำท่วมนนท์**”

ถนนที่เป็นจุดเสี่ยงเกิดน้ำท่วมขังจังหวัดนนทบุรี จำนวน ๑๖ จุด ได้แก่

ลำดับ	ถนน	บริเวณ	อำเภอ	ตำบล
๑	ติวานนท์	แยกแครายถึงโรงพยาบาลทรวงอก ทั้ง ๒ ฝั่ง	เมืองนนทบุรี	บางกระสอบ
๒	งามวงศ์วาน	ใต้ทางด่วนงามวงศ์วาน - แยกพงษ์เพชร	เมืองนนทบุรี	บางเขน
๓	ติวานนท์	แยกสนามบินน้ำ	เมืองนนทบุรี	ท่าทราย
๔	ประชาราษฎร์	หมู่บ้าน ช.รุ่งเรือง ๔	เมืองนนทบุรี	ตลาดขวัญ
๕	ประชานิเวศน์ ๓	หมู่บ้านประชานิเวศน์ ๓	เมืองนนทบุรี	ท่าทราย
๖	สามัคคี	หน้าโรงเรียนประชาอุปถัมภ์ - สามแยกหน้าโรงเรียนเบญจมราชาอนุสรณ์	เมืองนนทบุรี	ท่าทราย
๗	สามัคคี	หมู่บ้านประชานิเวศน์ ๒ ระยะ ๓ ถึง หมู่บ้านประชาชื่น	ปากเกร็ด	บางตลาด
๘	ติวานนท์	แยกสวนสมเด็จ - หน้าโตโยต้า เอกนิมิตไทย	ปากเกร็ด	บ้านใหม่
๙	ติวานนท์	อุโมงค์ปากเกร็ด	ปากเกร็ด	ปากเกร็ด
๑๐	แจ้งวัฒนะ	ใต้ทางด่วนแจ้งวัฒนะ หน้าไทวัสดุ ยาวตลอดจนถึงหน้าเซ็นทรัลแจ้งวัฒนะ	ปากเกร็ด	บางตลาด
๑๑	แจ้งวัฒนะ	แยกเมืองทองทางธานี จนถึงบริเวณหน้า มสธ.	ปากเกร็ด	บ้านใหม่
๑๒	บอนด์สตรีท	ภายในเมืองทองธานี	ปากเกร็ด	บ้านใหม่
๑๓	รัตนวิเชียร	ทางเข้าศูนย์การค้าเซ็นทรัล เวสเกต หมู่บ้านรัตนวิเชียร	บางใหญ่	เสาธงหิน
๑๔	ราชพฤกษ์	อุโมงค์ราชพฤกษ์	บางกรวย	บางขุนทอง
๑๕	ทางหลวงชนบท ๑๐๐๒	ซอยวัดลาดปลาตุ๊ก หมู่บ้านพฤษภา ๓	บางบัวทอง	บางคูรัด
๑๖	เทศบาล ๓	ตลาดบางบัวทอง	บางบัวทอง	โสนลอย

## ๒.ประเด็นน้ำล้นตลิ่ง

### การเตรียมความพร้อม

๑. บริหารจัดการระบายน้ำ สู่แม่น้ำเจ้าพระยา โดยมีประตูระบายน้ำ เปิด - ปิด และมีเครื่องสูบน้ำฝั่งตะวันตกและฝั่งตะวันออกของแม่น้ำเจ้าพระยา ดังนี้

-ฝั่งตะวันตก มีประตูระบายน้ำ จำนวน ๘๑ แห่ง มีเครื่องสูบน้ำ ๓๖ แห่ง ๗๔ เครื่อง

-ฝั่งตะวันออก มีประตูระบายน้ำ จำนวน ๒๒ แห่ง มีเครื่องสูบน้ำ ๑ แห่ง ๖ เครื่อง

**รวมประตูระบายน้ำ ๑๐๓ แห่ง เครื่องสูบน้ำ ๑๒๘ เครื่อง**

๒. จัดเตรียมทำแนวคันกันน้ำด้วยคันดินชั่วคราว ตามแนวตลิ่ง เช่น บริเวณทำนายนนท์ริมทางเดินติดแม่น้ำและจัดเตรียมแนววางกระสอบทราย เพื่อป้องกันน้ำล้นตลิ่ง เช่นในเขตชุมชนเกาะเกร็ดที่มีความเสี่ยงน้ำล้นตลิ่ง

๓. ติดตาม เฝ้าระวังสถานการณ์ และจัดเตรียมความพร้อมด้านอุปกรณ์ให้มีสภาพพร้อมใช้งาน และจัดเตรียมกำลังเจ้าหน้าที่ตลอด ๒๔ ชั่วโมง เพื่อให้การช่วยเหลือประชาชนในพื้นที่กรณีเกิดสถานการณ์

๔. จัดเตรียม ตรวจสอบระบบการสื่อสารในพื้นที่ พร้อมทดสอบให้มีสภาพพร้อมใช้งานสามารถอำนวยความสะดวกการปฏิบัติได้อย่างทันท่วงที

๕. เฝ้าระวังความปลอดภัยจากอุบัติเหตุทางน้ำในแม่น้ำเจ้าพระยา และคลองสำคัญ ความปลอดภัยประจำท่าเรือ/ท่าเทียบเรือโดยสาร ท่าเรือสาธารณะต่างๆ โดยเน้นย้ำผู้ประกอบการให้ความสำคัญกับความปลอดภัยของอุปกรณ์ประจำเรือ พนักงานขับเรือ รวมถึงข้อควรปฏิบัติสำหรับประชาชน

๖. ให้องค์กรปกครองส่วนท้องถิ่น สำรวจพื้นที่เพื่อรองรับน้ำฝนเป็นแก้มลิงชั่วคราวให้ได้มากที่สุด เมื่อได้รับการแจ้งเตือนจากกรมอุตุนิยมวิทยาว่ามีฝนตกหนักในพื้นที่ลุ่มหน้า ให้สามารถรองรับปริมาณน้ำฝนได้เพียงพอ

๗. องค์กรปกครองส่วนท้องถิ่น จัดตั้งศูนย์เฝ้าระวังป้องกันน้ำท่วม พร้อมจัดเตรียมกระสอบทราย ไม้ แผ่นไม้สำเร็จ เพื่อแก้ไขปัญหาให้แก่ประชาชน

๘. สถานีสูบน้ำ และประตูระบายน้ำ ดำเนินการปรับปรุงสภาพการพร่องน้ำ และเก็บขยะทุกวัน เพื่อเปิดช่องการระบายน้ำ

๙. จัดตั้งศูนย์รับบริจาคผู้ประสบอุทกภัย เพื่อรองรับการช่วยเหลือผู้ประสบภัย พร้อมจัดเตรียมถุงยังชีพสำหรับผู้ประสบภัย

๑๐. จัดเตรียมยารักษาโรค เจ้าหน้าที่พยาบาล และสาธารณสุขเพื่อช่วยเหลือเยียวยาผู้ประสบภัย ทั้งทางร่างกายและสภาพจิตใจ






### พื้นที่เสี่ยงน้ำท่วมจังหวัดนนทบุรี (น้ำล้นตลิ่ง)

๑. อำเภอเมืองนนทบุรี	จำนวน ๗ ตำบล	๒๘ ชุมชน
๒. อำเภอปากเกร็ด	จำนวน ๑๐ ตำบล	๔๙ ชุมชน
๓. อำเภอบางบัวทอง	จำนวน ๘ ตำบล	๔๔ ชุมชน
๔. อำเภอบางกรวย	จำนวน ๕ ตำบล	๒๗ ชุมชน
๕. อำเภอบางใหญ่	จำนวน ๘ ตำบล	๓๐ ชุมชน
๖. อำเภอไทรน้อย	จำนวน ๔ ตำบล	๑๖ ชุมชน

**รวมพื้นที่เสี่ยงน้ำท่วม (น้ำล้นตลิ่ง) จำนวน ๔๒ ตำบล ๑๙๔ ชุมชน**

### ๓.๒.๓ แนวทางปฏิบัติในการแจ้งเตือนภัย

เป็นโครงสร้าง และระบบสื่อสารที่ช่วยให้มีข้อมูลเกี่ยวกับสาธารณภัย และการส่งข้อมูลที่ต้องรวดเร็วไปยังส่วนราชการ หน่วยงาน และประชาชน ซึ่งมีความหมายของสีในการแจ้งเตือน ๕ ระดับ ดังนี้

สีแดง		หมายถึง สถานการณ์อยู่ในภาวะอันตรายสูงสุดให้อาศัยอยู่แต่ในสถานที่ปลอดภัย และปฏิบัติตามข้อสั่งการ
สีส้ม		หมายถึง สถานการณ์อยู่ในภาวะเสี่ยงอันตรายสูงเจ้าหน้าที่กำลังควบคุมสถานการณ์ให้อพยพไปยังสถานที่ที่ปลอดภัย และปฏิบัติตามแนวทางที่กำหนด
สีเหลือง		หมายถึง สถานการณ์อยู่ในภาวะเสี่ยงอันตรายมีแนวโน้มที่สถานการณ์จะรุนแรงมากขึ้นให้จัดเตรียมความพร้อมรับสถานการณ์ และปฏิบัติตามคำแนะนำ
สีน้ำเงิน		หมายถึง สถานการณ์อยู่ในภาวะเฝ้าระวัง ให้ติดตามข้อมูลข่าวสารอย่างใกล้ชิดทุกๆ ๒๔ ชั่วโมง
สีเขียว		หมายถึง สถานการณ์อยู่ในภาวะปกติ ให้ติดตามข้อมูลข่าวสารเป็นประจำ

#### กระบวนการแจ้งเตือนภัย ประกอบด้วย

๑) การเฝ้าระวัง ติดตามสถานการณ์ เป็นการติดตามข้อมูลความเคลื่อนไหวของเหตุการณ์ที่อาจส่งผลให้เกิดสาธารณภัย รวมทั้งทำหน้าที่เฝ้าระวัง ให้ข้อมูลและข่าวสารแก่ประชาชน โดยส่วนราชการ และหน่วยงานที่มีความรู้และเครื่องมือทางเทคนิค และให้หน่วยงานที่เกี่ยวข้องมีหน้าที่เฝ้าระวัง และติดตามสถานการณ์ปฏิบัติงานตลอด ๒๔ ชั่วโมง และจัดเตรียมจัดหาอุปกรณ์ และเครื่องมือสื่อสารสำหรับเชื่อมกับระบบสื่อสารให้เพียงพอและสามารถใช้ได้ตลอดเวลา โดยให้มีการแลกเปลี่ยนข้อมูลข่าวสาร วิเคราะห์ และประเมินสถานการณ์เพื่อเตรียมรับมือกับสาธารณภัย

๒) การแจ้งเตือนล่วงหน้า เป็นการแจ้งข้อมูลข่าวสารที่บ่งชี้ว่ามีแนวโน้มที่จะเกิดสาธารณภัยขึ้นในเขตพื้นที่เสี่ยงภัย โดยหน่วยงานที่เกี่ยวข้อง กองอำนวยการป้องกันและบรรเทาสาธารณภัยจังหวัดนนทบุรี /อำเภอ/องค์กรปกครองส่วนท้องถิ่น เพื่อให้ติดตามข้อมูลข่าวสารและความเคลื่อนไหวอย่างต่อเนื่อง ทั้งนี้ ระยะเวลาสำหรับการแจ้งเตือนล่วงหน้าขึ้นอยู่กับสาธารณภัยแต่ละประเภท โดยปกติควรมีการแจ้งเตือนล่วงหน้าก่อนเกิดสาธารณภัยไม่ต่ำกว่า ๑๒๐ ชั่วโมง

๓) การแจ้งเตือนภัย เป็นการยืนยันข้อมูลว่ามีโอกาสเกิดสาธารณภัยมากกว่าร้อยละ ๖๐ และเป็นการแจ้งแนวทางปฏิบัติให้กับส่วนราชการ หน่วยงาน กองอำนวยการป้องกันและบรรเทาสาธารณภัยจังหวัด / อำเภอ / องค์กรปกครองส่วนท้องถิ่น เพื่อให้เตรียมความพร้อมรับมือกับสาธารณภัยที่จะเกิดขึ้น โดยให้มีการแจ้งเตือนภัยไม่ต่ำกว่า ๗๒ ชั่วโมง ก่อนเกิดภัย และต้องมีข้อมูลการแจ้งเตือนภัยได้แก่ คาดการณ์ระยะเวลา และบริเวณพื้นที่ที่จะเกิดสาธารณภัย ผลกระทบที่อาจจะเกิดขึ้น และความยาวนานของภัย แนวทางการปฏิบัติของส่วนราชการ หน่วยงาน และประชาชน และการเตรียมความพร้อมรับมือ เช่น อาหาร น้ำดื่ม ยารักษาโรค

การแจ้งเตือนระดับจังหวัด/อำเภอ/องค์กรปกครองส่วนท้องถิ่น ผู้นำชุมชน มูลนิธิ อปพร. ประชาชน แจ้งเตือนภัยล่วงหน้าผ่านระบบเครือข่ายและระบบสื่อสารและสื่อประชาสัมพันธ์ทางราชการ และเอกชน เช่น วิทยุกระจายเสียงวิทยุสื่อสาร โทรสาร ประชาสัมพันธ์จังหวัด และช่องทางอื่นๆ

กองอำนวยการป้องกันและบรรเทาสาธารณภัยจังหวัดนนทบุรี /อำเภอ/องค์กรปกครองส่วนท้องถิ่น รายงานผลการปฏิบัติให้กองอำนวยการป้องกันและบรรเทาสาธารณภัยกลางทราบ ภายใน ๒๔ ชั่วโมง นับแต่ได้รับแจ้งการเตือนภัยเพื่อเป็นการยืนยันการสื่อสารสองทาง (Two-way Communication)

๔) การรับมือและการอพยพ กองอำนวยการป้องกันและบรรเทาสาธารณภัยจังหวัดนนทบุรี/อำเภอ/องค์กรปกครองส่วนท้องถิ่น พิจารณากำหนดแนวทางและขั้นตอนการปฏิบัติสำหรับส่วนราชการ หน่วยงาน และองค์กรเอกชนในการรับมือกับสาธารณภัยที่เกิดขึ้น รวมถึงการจัดทำแผนอพยพและการฝึกอพยพ โดยมีศูนย์ป้องกันและบรรเทาสาธารณภัยเขต เป็นหน่วยงานให้การสนับสนุนทรัพยากร และเครื่องมือพิเศษ ทั้งนี้ หากเกินศักยภาพที่จะรับมือกับสถานการณ์ได้ให้รายงานกองอำนวยการป้องกันและบรรเทาสาธารณภัยกลางทราบทันที

#### ๓.๒.๔ แนวทางปฏิบัติร่วมกับหน่วยทหารในพื้นที่

- กองพันทหารปืนใหญ่ต่อสู้อากาศยานที่ ๓ รับผิดชอบพื้นที่ อำเภอปากเกร็ด
- กองพันทหารปืนใหญ่ต่อสู้อากาศยานที่ ๕ รับผิดชอบพื้นที่ อำเภอเมืองนนทบุรี และ อำเภอบางกรวย
- กองพันทหารปืนใหญ่ต่อสู้อากาศยานที่ ๖ รับผิดชอบพื้นที่ อำเภอไทรน้อย และ อำเภอบางใหญ่
- กองพันทหารปืนใหญ่ต่อสู้อากาศยานที่ ๗ รับผิดชอบพื้นที่ อำเภอบางบัวทอง

#### ๓.๒.๕ แนวทางปฏิบัติร่วมกับภาคประชาสังคม และองค์การสาธารณกุศลในพื้นที่

จังหวัดนนทบุรีดำเนินงานร่วมกับหน่วยงานเครือข่ายในพื้นที่ ประกอบด้วย อาสาสมัครป้องกันภัยฝ่ายพลเรือน (อปพร.) มูลนิธิป่อเต็กตึ๊ง มูลนิธิร่วมกตัญญู กาชาดจังหวัดนนทบุรี และเครือข่ายภาคประชาชน กำนัน ผู้ใหญ่ทุกแห่ง

#### ๓.๒.๖ แนวทางการจัดตั้งศูนย์พักพิงชั่วคราว และการอพยพ

๑) กองอำนวยการป้องกันและบรรเทาสาธารณภัยจังหวัดนนทบุรี (กอปก.จ.นนทบุรี) ประสานหน่วยงานที่เกี่ยวข้องให้จัดเตรียมสถานที่ตั้งศูนย์พักพิงชั่วคราว โดยจะต้องเป็นสถานที่ที่มีความพร้อม อาจเป็นสถานที่ของหน่วยงานราชการ หรือสถานที่ของเอกชนที่ให้การสนับสนุน เช่น วัด โรงเรียน หอประชุมเทศบาล/ตำบล

๒) สำนักงานพัฒนาสังคมและความมั่นคงของมนุษย์จังหวัดนนทบุรี ร่วมกับหน่วยงานที่เกี่ยวข้อง ให้เป็นหน่วยงานหลักในการจัดทำแผนบริหารจัดการศูนย์พักพิงชั่วคราว ภายใต้อำนาจบังคับบัญชา

**การคัดเลือกสถานที่ตั้งศูนย์พักพิง (Site Selection)** โดยคำนึงถึงความปลอดภัย ต้องมีความเหมาะสม มีความพร้อมของสาธารณูปโภค เช่น ประปา ไฟฟ้า เป็นต้น

**สภาพของสถานที่ตั้งศูนย์พักพิง (Conditions)** จำต้องมีปัจจัยพื้นฐานขั้นต่ำที่จำเป็น ประกอบด้วย

(๑) มีทรัพยากรในปริมาณที่เพียงพอ (availability of resources) โดยเฉพาะอย่างยิ่งน้ำเพื่อการอุปโภคบริโภค หลักเกณฑ์ ๑ คน ประมาณ ๑๕ - ๒๐ ลิตรต่อวัน

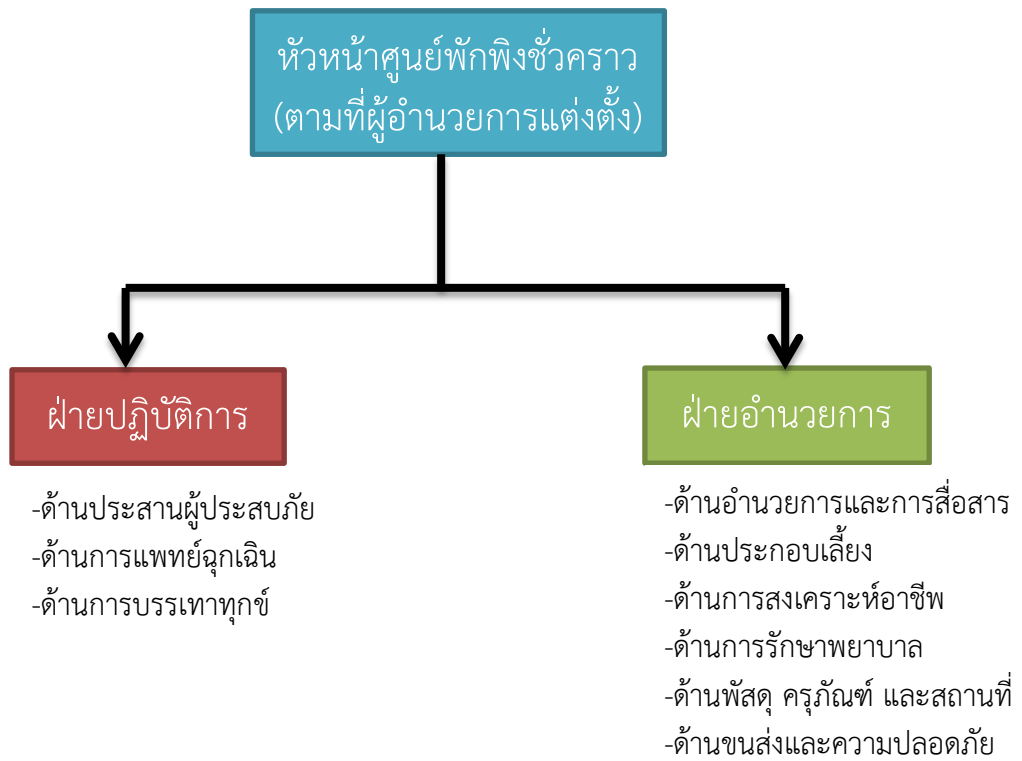
(๒) ขนาดของพื้นที่ (size) โดยทั่วไปแล้ว ผู้อพยพจำเป็นต้องใช้พื้นที่ในการใช้ชีวิต ๓๐ตร.ม./คน

(๓) สภาพทางกายภาพของพื้นที่ตั้ง (geology and topography) ควรเป็นพื้นที่ลาดเอียงเล็กน้อยเพื่อการระบายน้ำ

(๔) ต้นไม้ และพืชพันธุ์ต่างๆ (trees and vegetation) ไม่ควรทำลายหรือถอนทิ้ง เพราะต้นไม้และพืชต่างๆ จะช่วยให้ร่มเงา ลดการพังทลายของหน้าดิน

(๕) ความเสี่ยงด้านสิ่งแวดล้อมและสุขภาพ (environmental and disease risks) ไม่ควรตั้งศูนย์อพยพในพื้นที่ที่มีความเสี่ยงที่จะเกิดภัยพิบัติ

### โครงสร้างของศูนย์พักพิงชั่วคราว



### ๓.๓ การจัดการภาวะฉุกเฉิน

#### ๓.๓.๑ องค์กรปฏิบัติในภาวะฉุกเฉิน

##### ก. ศูนย์บัญชาการเหตุการณ์จังหวัด

ให้กองอำนวยการป้องกันและบรรเทาสาธารณภัยจังหวัดจัดตั้งศูนย์บัญชาการเหตุการณ์จังหวัดเมื่อเกิดหรือคาดว่าจะเกิดสาธารณภัยขึ้น โดยมีผู้อำนวยการจังหวัด (ผู้ว่าราชการจังหวัดนนทบุรี) เป็นผู้สั่งการ ควบคุม และบัญชาการ เพื่อทำหน้าที่รับผิดชอบในการจัดการสาธารณภัยในพื้นที่จังหวัดจนกว่าสถานการณ์จะเข้าสู่ภาวะปกติ พร้อมทั้งเป็นศูนย์กลางในการระดมสรรพกำลังและทรัพยากรในการจัดการสาธารณภัยจากส่วนราชการและหน่วยงานที่เกี่ยวข้อง เพื่อสนับสนุนให้แก่กองอำนวยการป้องกันและบรรเทาสาธารณภัยในระดับพื้นที่ รวมทั้งอำนวยการและประสานการเผชิญเหตุระหว่างหน่วยงานต่างๆ ทั้งฝ่ายพลเรือนและฝ่ายทหาร ตลอดจนองค์กรปกครองส่วนท้องถิ่น และองค์การสาธารณกุศลในพื้นที่ที่รับผิดชอบได้อย่างมีประสิทธิภาพและมีประสิทธิภาพ

### ข. ศูนย์บัญชาการเหตุการณ์ส่วนหน้า

ให้ศูนย์บัญชาการเหตุการณ์จังหวัดนนทบุรี แปรสภาพเป็นศูนย์บัญชาการเหตุการณ์ส่วนหน้าจังหวัดนนทบุรี ของกองบัญชาการป้องกันและบรรเทาสาธารณภัยแห่งชาติ ในกรณีเมื่อมีการยกระดับเป็นการจัดการสาธารณภัยขนาดใหญ่ (ระดับ ๓) หรือการจัดการสาธารณภัยร้ายแรงอย่างยิ่ง (ระดับ ๔) ให้มีหน้าที่ปฏิบัติงานตามบัญชาการจากกองบัญชาการป้องกันและบรรเทาสาธารณภัยแห่งชาติ โดยรับผิดชอบอำนวยการ ควบคุม ปฏิบัติงาน และประสานการปฏิบัติระหว่างหน่วยงานต่างๆ ทั้งฝ่ายพลเรือนและฝ่ายทหาร ตลอดจนองค์กรปกครองส่วนท้องถิ่น และองค์การสาธารณกุศลในพื้นที่ที่รับผิดชอบ

#### ๓.๓.๒ แนวทางปฏิบัติในการบัญชาการเหตุการณ์และการควบคุมพื้นที่

เมื่อเกิดสาธารณภัยในเขตจังหวัด อำเภอ และองค์กรปกครองส่วนท้องถิ่น ให้ดำเนินการดังนี้

๑) เมื่อเกิด หรือคาดว่าจะเกิดสถานการณ์อุทกภัย วาตภัย และดินถล่มในพื้นที่ ให้ผู้อำนวยการจังหวัดตามพระราชบัญญัติป้องกันและบรรเทาสาธารณภัย พ.ศ. ๒๕๕๐ จัดตั้งศูนย์บัญชาการเหตุการณ์ป้องกันและแก้ไขปัญหาอุทกภัยในท้องที่เกิดภัย ตามระดับความรุนแรงของภัยทั้งนี้ให้กำหนดโครงสร้างระบบบัญชาการเหตุการณ์ ที่ประกอบด้วยส่วนอำนวยการ ส่วนปฏิบัติการและส่วนสนับสนุนโดยมีการแต่งตั้งเจ้าหน้าที่รับผิดชอบประจำส่วนต่างๆ และมีระเบียบปฏิบัติประจำ (Standard Operation Procedure : SOP) เพื่อใช้ปฏิบัติงานแบบบูรณาการอย่างต่อเนื่อง และเป็นศูนย์ฯ หลักในการสั่งการ พร้อมจะระดมสรรพกำลังจากหน่วยงานได้อย่างเต็มกำลังสามารถ นอกจากนี้ ผู้อำนวยการศูนย์บัญชาการเหตุการณ์ป้องกันและแก้ไขปัญหาอุทกภัย ดำเนินการจัดเจ้าหน้าที่ออกสำรวจสถานการณ์การเกิดภัย รายงานสถานการณ์การเกิดภัย โดยประกอบด้วยข้อมูล จำนวนความเสียหาย ความเดือดร้อนของพื้นที่ที่ประสบภัย จำนวนราษฎรและทรัพย์สินที่เสียหาย

๒) ให้ศูนย์บัญชาการเหตุการณ์ป้องกันและแก้ไขปัญหาอุทกภัยเขตท้องที่เกิดภัยดำเนินการให้ความช่วยเหลือด้านต่างๆ ได้แก่ การแจกจ่ายเครื่องอุปโภคบริโภค น้ำดื่ม อาหาร ยาที่จำเป็น การอำนวยความสะดวกให้แก่ผู้ประสบภัย และด้านอื่นๆ ตามระเบียบกระทรวงการคลัง ว่าด้วยเงินอุดหนุนราชการ เพื่อช่วยเหลือผู้ประสบภัยพิบัติกรณีฉุกเฉิน พ.ศ. ๒๕๕๖ ในการให้ความช่วยเหลือผู้ประสบภัยพิบัติ และรายงานความช่วยเหลือให้หน่วยเหนือทราบ

๓) เมื่อมีความเดือดร้อนของประชาชนในพื้นที่ประสบอุทกภัยให้ดำเนินการช่วยเหลือโดยเร็วและให้ประสานงานกับองค์กรปกครองส่วนท้องถิ่นใกล้เคียงสนับสนุนให้ความช่วยเหลือในเรื่องวัสดุ อุปกรณ์ รถยนต์ เรือ หรืออื่นๆ ตามความเหมาะสม

๔) กรณีเกินขีดความสามารถ ไม่สามารถแก้ไขสถานการณ์ได้ ให้รายงานเพื่อขอรับการสนับสนุนจากศูนย์บัญชาการเหตุการณ์ป้องกันและแก้ไขปัญหาอุทกภัยระดับเหนือขึ้นไป หรือศูนย์บัญชาการเหตุการณ์ป้องกันและแก้ไขปัญหาอุทกภัยในเขตท้องที่ใกล้เคียง หรือหน่วยงานสนับสนุนได้ตามความจำเป็น

๕) ให้ดำเนินการประชาสัมพันธ์ และการปฏิบัติการทางจิตวิทยา ให้ประชาชนมีความระมัดระวังเตรียมป้องกันภัยที่มากับน้ำ เช่น สัตว์อันตราย โรคระบาด พยาธิ และระมัดระวังรักษาสุขภาพเพื่อป้องกันโรคระบาดต่างๆ อันเนื่องมาจากอุทกภัย โดยประสานงานกับหน่วยงานด้านสาธารณสุข เพื่อดำเนินการตรวจสอบและควบคุมโรค รวมทั้งการประชาสัมพันธ์ การดำเนินงานให้ความช่วยเหลือของทางราชการอย่างต่อเนื่อง



๖) จัดตั้งศูนย์สื่อสาร และจัดให้มีระบบสื่อสารหลัก ระบบสื่อสารรองและระบบสื่อสารอื่นๆ ที่จำเป็นให้ใช้งานได้ตลอด ๒๔ ชั่วโมง ให้สามารถเชื่อมโยงระบบสื่อสารดังกล่าวกับหน่วยงานอื่นได้ปกติ โดยเร็วทั่วถึงทุกพื้นที่ พร้อมกำหนดตัวบุคคลในการรับผิดชอบในการติดต่อสื่อสารสำหรับสถานการณ์

๗) ใช้โครงข่ายสื่อสารทางโทรศัพท์ โทรสารและวิทยุสื่อสารเป็นหลัก หน่วยงานหลักที่วางระบบสื่อสารในภาวะฉุกเฉิน ได้แก่ สำนักงานป้องกันและบรรเทาสาธารณภัยจังหวัดนนทบุรี

๘) หากเกิดสถานการณ์ที่ส่งผลกระทบเป็นวงกว้าง ให้ผู้อำนวยการจังหวัดกำหนดตัวบุคคลหรือหน่วยงานที่เหมาะสมร่วมรับผิดชอบภารกิจในแต่ละเขตพื้นที่ที่ประสบภัย โดยมอบหมายรองผู้ว่าราชการจังหวัดนนทบุรี ปลัดจังหวัดนนทบุรี หัวหน้าที่เกี่ยวข้อง นายอำเภอ ด้วยการกำหนดสายการบังคับบัญชาที่ชัดเจน เพื่อช่วยควบคุม กำกับการปฏิบัติในภารกิจที่สำคัญ และร่วมบูรณาการสนับสนุนกำลังพล อุปกรณ์ ยานพาหนะจากหน่วยทหารในพื้นที่ เพื่อเร่งให้ความช่วยเหลือประชาชน

๙) จังหวัดนนทบุรีมีความพร้อมในการรายงานข้อมูล หรือสถานการณ์ โดยศูนย์บัญชาการเหตุการณ์ป้องกันและแก้ไขปัญหาอุทกภัยจังหวัดนนทบุรี จะรายงานให้กองอำนวยการป้องกันและบรรเทาสาธารณภัยกลางทราบทันที และจะรายงานเหตุด่วนสาธารณภัย รายงานสรุปความเสียหาย และรายงานสรุปให้ความช่วยเหลือราษฎรจากอุทกภัย เป็นระยะๆ

### ๓.๓.๓ การประชาสัมพันธ์ในภาวะฉุกเฉิน และการจัดตั้งศูนย์ข้อมูลข่าวสารร่วม

๑) จังหวัดนนทบุรี มีศูนย์ข้อมูลประชาสัมพันธ์ร่วม ประกอบด้วยประชาสัมพันธ์จังหวัดนนทบุรี สื่อท้องถิ่น วิทยุชุมชนในพื้นที่ร่วมกันบูรณาการข้อมูลให้ประชาชนได้รับทราบการป้องกันและแก้ไขปัญหาอุทกภัยในพื้นที่อย่างเป็นเอกภาพร่วมกัน

๒) หากเกิดสถานการณ์ที่มีผลกระทบรุนแรง และสถานการณ์อาจส่งผลกระทบยาวนานต่อเนื่อง ให้จัดตั้งชุดประชาสัมพันธ์ในภาวะฉุกเฉิน เพื่อให้ข้อมูลข่าวสาร ชี้แจงให้ประชาชนทราบถึงความคืบหน้าของสถานการณ์ และข้อควรปฏิบัติต่างๆ เพื่อลดความตระหนกจากการรับข้อมูลข่าวสารผ่านระบบอินเทอร์เน็ต ตลอดจนถึงสื่อออนไลน์

### ๓.๓.๔ แนวทางปฏิบัติในการประเมินความเสียหายและความจำเป็นในการช่วยเหลือกรณีฉุกเฉิน

ให้กองอำนวยการป้องกันและบรรเทาสาธารณภัยแต่ละระดับ ประเมินความเสียหายและความต้องการช่วยเหลือภายในพื้นที่ประสบภัย โดยวิเคราะห์ผลกระทบจากความเสียหายที่เกิดขึ้นจากสาธารณภัยเพื่อประเมินสถานการณ์ และวิเคราะห์ความสามารถของผู้ประสบภัยในการตอบโต้สถานการณ์ฉุกเฉินด้วยตนเอง รวมทั้งความต้องการช่วยเหลือเพิ่มเติมจากหน่วยงานภายนอก เช่น ความช่วยเหลือด้านอาหาร น้ำดื่ม การรักษาพยาบาล สุขอนามัย เป็นต้น การประเมินความเสียหายและความต้องการช่วยเหลือ การตอบสนองความต้องการของผู้ที่ได้รับผลกระทบตามหลักมาตรฐาน โดยคำนึงถึงปัจจัยด้านต่างๆ เช่น อายุ เพศ เชื้อชาติ ศาสนา สตรีมีครรภ์ และผู้พิการ เพื่อประกอบการพิจารณาด้วย

### ๓.๔ การฟื้นฟู

ให้ศูนย์บัญชาการเหตุการณ์ป้องกันและแก้ไขปัญหาอุทกภัย ดำเนินการจัดการ  
สาธารณภัยให้เข้าสู่สถานการณ์ปกติโดยเร็ว ดังนี้

๑) ให้ศูนย์บัญชาการเหตุการณ์ในแต่ละระดับในพื้นที่ที่ได้รับผิดชอบ สืบหาความเสียหายและ  
ความต้องการเบื้องต้น จัดทำบัญชีรายชื่อผู้ประสบภัยและทรัพย์สินที่เสียหายไว้เป็นหลักฐาน พร้อมทั้ง  
ออกหนังสือรับรองให้ผู้ประสบภัยไว้เป็นหลักฐานในการรับการสงเคราะห์และฟื้นฟู

๒) กรณีที่มีผู้ได้รับอันตรายต่อสุขภาพ ให้มีการรักษาพยาบาลตามความเหมาะสม  
จนเป็นปกติ

๓) กรณีเกิดความเสียหายด้านการเกษตร ปศุสัตว์ และการประกอบอาชีพอื่นๆ ให้ช่วยเหลือ  
ฟื้นฟูอาชีพราษฎรตามระเบียบ และหลักเกณฑ์ของทางราชการ

๔) ฟื้นฟูคุณภาพชีวิต และฟื้นฟูอาชีพผู้ประสบภัย กรณีเกิดความเสียหายด้านการเกษตร  
ปศุสัตว์ และการประกอบอาชีพอื่นๆ ให้ช่วยเหลือฟื้นฟูอาชีพราษฎร และพิจารณาให้ความช่วยเหลือ  
ผู้ประสบภัยอุทกภัยตามระเบียบกระทรวงการคลังว่าด้วยเงินอุดหนุนราชการเพื่อช่วยเหลือผู้ประสบภัยพิบัติ  
กรณีฉุกเฉิน พ.ศ. ๒๕๕๖ และหลักเกณฑ์การใช้จ่ายเงินอุดหนุนราชการเพื่อช่วยเหลือผู้ประสบภัยพิบัติฉุกเฉิน  
พ.ศ. ๒๕๕๖ ในด้านต่างๆ โดยดำเนินการอย่างรวดเร็ว ทัวถึง เป็นธรรม โปร่งใส

๕) จัดให้มีการศึกษาผลกระทบจากอุทกภัยที่มีต่อชีวิต และทรัพย์สินของประชาชนอย่างเป็น  
ระบบ เพื่อเป็นข้อมูลในการบริหารจัดการอุทกภัยในอนาคต

๖) ดำเนินการด้านงบประมาณเพื่อป้องกันและแก้ไขปัญหาอุทกภัยในระยะยาว โดยเน้น  
การจัดทำแหล่งรองรับน้ำ การขุดลอกคูคลอง การวางระบบการป้องกันอุทกภัย หรือเส้นทางระบายน้ำ  
การส่งเสริมความรู้ในการจัดการอุทกภัยให้แก่ประชาชน ในการเตรียมความพร้อมสำหรับการอพยพ  
หรือวิธีการป้องกันภัยจากอุทกภัย การกำจัดสิ่งปฏิกูลของหมู่บ้าน ชุมชนในพื้นที่ ไม่ทิ้งขยะลงแม่น้ำลำคลอง

๗) ภายหลังจากน้ำลด ให้แจ้งหน่วยงานที่เกี่ยวข้อง เช่น แขวงทางหลวงจังหวัดนนทบุรี  
แขวงทางหลวงชนบทจังหวัดนนทบุรี และองค์กรปกครองส่วนท้องถิ่น นำเครื่องจักรกลเข้าซ่อมแซมเส้นทาง  
คมนาคม คอสะพานที่ถูกน้ำกัดเซาะ ให้สามารถใช้สัญจรไปมาได้เป็นการชั่วคราวโดยเร็วที่สุด

๘) กรณีที่พบความเสียหายจากเหตุอุทกภัย ให้ร้องขอรับการสนับสนุนจากหน่วยงานทหาร  
ในพื้นที่ ศูนย์ป้องกันและบรรเทาสาธารณภัยเขต ๑ ปทุมธานี หรือใกล้เคียง กรมป้องกันและบรรเทา  
สาธารณภัย เพื่อร่วมบูรณะ ซ่อมแซมพื้นที่เข้าสู่ภาวะปกติโดยเร็ว

#### ๓.๔.๑ การประเมินความจำเป็นในการฟื้นฟูภายหลังเหตุการณ์สาธารณภัย

##### ก. แนวทางปฏิบัติในการประเมินความเสียหายและการสูญเสีย

กองอำนวยการป้องกันและบรรเทาสาธารณภัยจังหวัดนนทบุรี (กอปก.จ.น  
นนทบุรี) ร่วมกันประเมินความเสียหายและการสูญเสีย Damage and Loss Assessment : Dala  
เพื่อวิเคราะห์ผลกระทบทางเศรษฐกิจนำข้อมูลไปใช้เพื่อประกอบการฟื้นฟูทางเศรษฐกิจ

##### ข. แนวทางปฏิบัติในการประเมินความต้องการของมนุษย์ด้านการฟื้นฟู

เป็นการประเมินเพื่อพัฒนาสิ่งที่ได้รับผลกระทบหรือความเสียหาย  
จากสาธารณภัย โดยกองอำนวยการป้องกันและบรรเทาสาธารณภัยจังหวัดนนทบุรี (กอปก.จ.นนทบุรี)  
ต้องประเมินความต้องการของมนุษย์ด้านการฟื้นฟู Human Recovery Needs Assessment : HRNA  
ด้วยการเชื่อมโยงความต้องการของชุมชน และกรอบนโยบายสำหรับการฟื้นฟูให้เกิดความเหมาะสม

### ๓.๔.๒ การจัดการด้านการฟื้นฟู

#### ก. แนวทางปฏิบัติในการฟื้นฟูสุขภาพผู้ประสบภัย

กองอำนวยการป้องกันและบรรเทาสาธารณภัยจังหวัดนนทบุรี (กอปก. จ.นนทบุรี) มอบหมายให้สำนักงานสาธารณสุขจังหวัดนนทบุรี และหน่วยงานที่เกี่ยวข้อง เป็นผู้รับผิดชอบหลัก ในการตรวจรักษา ป้องกัน ควบคุมโรค และฟื้นฟูความแข็งแรงทางด้านร่างกายให้แก่ผู้ประสบภัย รวมถึง สภาพทางจิตใจด้วย ให้ความรู้เกี่ยวกับความปลอดภัย วิธีการดูแลป้องกันตนเองจากโรคที่มากับน้ำ เช่น เชื้อราทางผิวหนัง พยาธิ ฯลฯ

#### ข. แนวทางปฏิบัติในการฟื้นฟูสภาพสังคม

กองอำนวยการป้องกันและบรรเทาสาธารณภัยจังหวัดนนทบุรี (กอปก. จ.นนทบุรี) มอบหมายให้สำนักงานพัฒนาสังคมและความมั่นคงของมนุษย์จังหวัดนนทบุรี และหน่วยงาน ที่เกี่ยวข้อง เป็นหน่วยงานหลักในการรับผิดชอบดูแลผู้ประสบภัย ให้ความรู้ข้อมูลข่าวสาร ประสานการ ช่วยเหลือ การฟื้นฟูอาชีพ การส่งเสริมให้ประกอบอาชีพและดำเนินชีวิตอย่างปกติ ที่รวมถึงผู้พิการต่างๆ และผู้ที่มีความบกพร่อง ความไม่พร้อมทางสังคมอย่างเสมอภาคเท่าเทียมกัน

#### ค. แนวทางปฏิบัติในการฟื้นฟูทรัพยากรธรรมชาติและสิ่งแวดล้อม

กองอำนวยการป้องกันและบรรเทาสาธารณภัยจังหวัดนนทบุรี (กอปก. จ.นนทบุรี) มอบหมายให้สำนักงานทรัพยากรธรรมชาติและสิ่งแวดล้อมจังหวัดนนทบุรี และหน่วยงาน ที่เกี่ยวข้อง เป็นหน่วยงานรับผิดชอบหลักในการกำหนดแนวทางฟื้นฟูสภาพแวดล้อมที่ส่งผลกระทบต่อ ชุมชนและแหล่งทรัพยากรธรรมชาติ รวมถึงดูแลชุมชนที่ได้รับผลกระทบจากสาธารณภัยด้วย โดยร่วมกันบูรณาการกับหน่วยงานที่เกี่ยวข้อง ซ่อมแซม บูรณะฟื้นฟูสิ่งแวดล้อมต่างๆ เช่น การปลูกต้นไม้ทดแทนในพื้นที่ที่เสียหาย การส่งเสริมพัฒนาสิ่งแวดล้อมควบคู่กับชุมชน

### ๓.๔.๓ แนวทางการฟื้นฟูที่ดีกว่าเดิม

#### ก. แนวทางปฏิบัติสนับสนุนการฟื้นฟูการวางแผนชุมชนและการพัฒนาศักยภาพ

กองอำนวยการป้องกันและบรรเทาสาธารณภัยจังหวัดนนทบุรี (กอปก. จ.นนทบุรี) กำหนดให้มีการวางแผนและดำเนินกิจกรรมฟื้นฟูอย่างมีประสิทธิภาพ โดยการมีส่วนร่วม กับชุมชนเพื่อให้มีความพร้อมรับมือและฟื้นกลับอย่างรวดเร็ว โดยเป็นการดำเนินงานฟื้นฟูที่ต่อเนื่องจากการ บรรเทาสาธารณภัยที่เกิดขึ้นและให้จัดเวทีประชุมหารือเพื่อบูรณาการกระบวนการวางแผนฟื้นฟู ซึ่งมีสาระสำคัญ เช่น ระบุขอบเขตและลักษณะสำคัญของผลกระทบจากภัย ให้ความช่วยเหลือ ทางวิชาการในการวางแผนฟื้นฟูระบุและติดตามการแก้ไขความขัดแย้งและการลดความแตกต่าง ประยุกต์ใช้หลักการพัฒนาอย่างยั่งยืนในการวางแผน กำหนดการประสานความต้องการที่ยังไม่ได้รับการ ช่วยเหลือ

#### ข. แนวทางปฏิบัติสนับสนุนการฟื้นฟูบริการด้านสุขภาพ และการบริการสังคม

เสริมสร้างความพร้อมที่จะรับมือ และการฟื้นกลับสู่สภาวะปกติได้อย่าง รวดเร็วของท้องถิ่นในการบริการด้านสุขภาพและการบริการด้านสังคมของบุคคลและชุมชน ที่ประสบภัย ครอบคลุมถึงการสาธารณสุข สุขภาพจิต และการบริการทางการแพทย์

### ค. แนวทางปฏิบัติสนับสนุนการฟื้นฟูที่อยู่อาศัย

มีการบูรณะ และการก่อสร้างที่อยู่อาศัยที่ถูกทำลายและได้รับความเสียหายใหม่หรือพัฒนาที่อยู่อาศัยถาวรเพื่อเป็นทางเลือกใหม่ในการแก้ไขปัญหาที่อยู่อาศัยที่จําต้องรับความต้องการของทั้งชุมชนได้อย่างมีประสิทธิภาพ โดยชุมชนมีส่วนร่วมในการเสริมสร้างความถาวรยั่งยืนและความต้านทานต่อสาธารณภัยของที่อยู่อาศัย โดยภารกิจสนับสนุนการฟื้นฟูที่อยู่อาศัยมุ่งที่จะแก้ไขปัญหาที่อยู่อาศัยหลังการเกิดสาธารณภัย เพื่อป้องกันสาธารณภัยที่จะเกิดขึ้นอีก

### ง. แนวทางปฏิบัติสนับสนุนการฟื้นฟูระบบโครงสร้างพื้นฐาน

เพิ่มศักยภาพในการดำเนินงานฟื้นฟูระบบโครงสร้างพื้นฐานให้ลุล่วงเร็วขึ้น โดยจะเกี่ยวข้องกับหน่วยงานเครือข่าย ทั้งในภาครัฐและเอกชนที่มีความเชี่ยวชาญด้านวิศวกรรมบริการประชาชนในภาคส่วนโครงสร้างพื้นฐานหลายภาคส่วน ซึ่งมีขอบเขตครอบคลุมโครงสร้างพื้นฐานส่วนหลักและส่วนย่อยดังต่อไปนี้ : พลังงาน น้ำ เชื้อเพลิง การสื่อสาร ระบบการขนส่ง การเกษตร (การผลิตอาหารและการจัดส่ง) สถานที่ทำการของรัฐบาล สาธารณูปโภค การสุขภาพ วิศวกรรม การควบคุมอุทกภัย และระบบอื่นๆ ที่สนับสนุนโครงสร้างพื้นฐานทางกายภาพด้านการสื่อสาร รวมถึงสถานที่ทำการสำหรับการให้บริการ ตัวอย่างเช่น ความปลอดภัยสาธารณะ การบริการฉุกเฉิน และสถานที่พักผ่อนหย่อนใจ

### จ. แนวทางปฏิบัติสนับสนุนการฟื้นฟูทรัพยากรธรรมชาติและสิ่งแวดล้อม

ปกป้องทรัพยากรธรรมชาติและสิ่งแวดล้อมและทรัพย์สินทางประวัติศาสตร์ในการดำเนินงานตอบโต้และฟื้นฟูที่เหมาะสม เพื่อที่จะสงวน อนุรักษ์ บูรณะ และปฏิสังขรณ์ให้กลับคืนสู่สภาพเดิมหรือดีกว่าเดิมตามที่ชุมชนร้องขอการสนับสนุน โดยการกระตุ้นให้หน่วยงานที่มีหน้าที่รับผิดชอบในทุกระดับรวมถึงหน่วยงานภาคเอกชนที่เป็นเครือข่ายให้สนับสนุนแผนงานและภารกิจสำคัญที่จะต้องดำเนินการตามแผนปฏิบัติการท้องถิ่นที่กำหนดวิธีการที่จะใช้ทรัพยากรและสมรรถนะเพื่อตอบสนองความต้องการของชุมชนได้ตรงและเพียงพอ

### ฉ. แนวทางปฏิบัติสนับสนุนการฟื้นฟูระบบเศรษฐกิจ

ส่งเสริมและสนับสนุนการพลิกฟื้นระบบเศรษฐกิจ (รวมถึงด้านเกษตรกรรม) คืนสู่สภาวะที่มั่นคงและพัฒนาโอกาสทางเศรษฐกิจ ซึ่งจะส่งผลให้ชุมชนเกิดความเข้มแข็งยั่งยืน และสามารถอยู่รอดในเชิงเศรษฐกิจได้ การฟื้นฟูเศรษฐกิจเป็นสิ่งสำคัญอย่างยิ่ง ทั้งนี้ เหตุการณ์สาธารณภัยไม่เพียงแต่สร้างความเสียหายต่อทรัพย์สินเท่านั้น แต่ยังเกิดความเสียหายให้กับตลาดสินค้าและบริการทั้งหมดอีกด้วย ดังนั้น ความรวดเร็วและประสิทธิภาพในการพลิกฟื้นชุมชนให้สามารถพึ่งพาตนเองและมีความสามารถในการอยู่รอด ขึ้นอยู่กับการปรับตัวอย่างรวดเร็วให้เข้ากับสภาวะตลาดที่เปลี่ยนแปลง การเปิดดำเนินธุรกิจต่อเนื่อง และ/หรือการสร้างธุรกิจใหม่ การดำเนินธุรกิจทำให้มีการจ้างคนงาน จัดหาบริการให้และตอบสนองความต้องการของชุมชน และสร้างรายได้อีกครั้ง เป็นการช่วยเหลือชุมชน รวมถึงการสนับสนุนทางการเงินในการฟื้นฟูด้านอื่น ๆ ที่มีความจำเป็นต่อการเสริมสร้างความเข้มแข็งทางเศรษฐกิจ การดึงดูดการลงทุนจากภายนอก และบทบาทของภาคเอกชนเป็นประเด็นที่ไม่อาจจะมองข้ามในฐานะที่เป็นรากฐานที่สำคัญสำหรับการฟื้นฟูเศรษฐกิจของชุมชน

#### ๔. การบรรเทาทุกข์

ก. การซ่อมแซมบ้านเรือนที่ประสบภัย พิจารณามอบหมายให้ส่วนราชการที่เกี่ยวข้อง องค์กรปกครองส่วนท้องถิ่น มูลนิธิและอาสาชื้อะ ดำเนินการซ่อมแซมบ้านเรือนที่ได้รับความเสียหาย โดยให้ปฏิบัติตามระเบียบหลักเกณฑ์ และกฎหมายที่เกี่ยวข้อง

- ให้อำเภอ องค์กรปกครองส่วนท้องถิ่น สำรวจพื้นที่ความเสียหายที่เกิดขึ้นทุกด้าน ทั้งด้านความเป็นอยู่การประกอบอาชีพ และด้านสิ่งสาธารณประโยชน์และจัดทำแผนที่ที่เกี่ยวข้องจัดส่งให้อำเภอ เพื่อพิจารณาให้ความช่วยเหลือ

- หากการฟื้นฟูสิ่งสาธารณประโยชน์ที่ชำรุดเสียหายมีจำนวนมาก เกินความสามารถของอำเภอ และจังหวัดจะขอความช่วยเหลือไปยังส่วนกลาง การฟื้นฟูบูรณะสิ่งสาธารณประโยชน์ เช่น ถนน สะพานที่ชำรุด เสียหายเนื่องจากอุทกภัย จะต้องดำเนินการให้ใช้ได้ภายใน ๗ - ๑๕ วัน ภายหลังจากน้ำลดหากเกินความสามารถให้รายงานขอรับความช่วยเหลือจากหน่วยงานที่เกี่ยวข้อง

- อพยพประชาชนกลับที่อยู่อาศัยตามปกติโดยด่วน หากที่อยู่อาศัยเสียหายหรือชำรุดไม่สามารถอยู่อาศัยได้ ให้อำเภอ องค์กรปกครองส่วนท้องถิ่น ดำเนินการซ่อมแซม และหากจำเป็นต้องให้การช่วยเหลืออุปกรณ์ซ่อมแซมที่อยู่อาศัย ให้ขอรับความช่วยเหลือจากศูนย์บัญชาการจังหวัดฯ

- ให้ฝ่ายฟื้นฟูบูรณะตามคำสั่งกองอำนวยการฯ ประสานกับหน่วยงานราชการต่างๆ เพื่อมอบหมายหน้าที่ในการปฏิบัติงานซ่อมแซมฟื้นฟูสภาพความเสียหายในด้านต่างๆ ตามลักษณะหน้าที่ที่ได้รับมอบหมาย

ข. การแจกจ่ายถุงยังชีพ ให้จังหวัด/อำเภอ เป็นศูนย์กลางในการช่วยเหลือผู้ประสบภัย และจัดทำแผนการแจกจ่ายถุงยังชีพให้สอดคล้องกับพื้นที่ จำนวนผู้ประสบภัย เพื่อแจกจ่ายเป็นไปอย่างทั่วถึงและเป็นธรรม ป้องกันไม่ให้เกิดความซ้ำซ้อน

- การให้ความช่วยเหลือด้านการดำรงชีพ การแจกจ่ายถุงยังชีพ จากจังหวัดนนทบุรี หน่วยงานภาครัฐอื่น เอกชน/มูลนิธิ

- การจัดทำแผนการแจกจ่ายตามวงรอบการแจกจ่ายถุงยังชีพ

ค. การฟื้นฟูสิ่งสาธารณประโยชน์ ปฏิบัติตามกฎหมาย ระเบียบ และหลักเกณฑ์ที่เกี่ยวข้อง

- ให้คณะกรรมการให้ความช่วยเหลือผู้ประสบภัยพิบัติอำเภอ (ก.ช.ภ.อ.) พิจารณาให้ความช่วยเหลือตามระเบียบกระทรวงการคลังว่าด้วยเงินอุดหนุนราชการเพื่อช่วยเหลือผู้ประสบภัยพิบัติกรณีฉุกเฉิน พ.ศ. ๒๕๔๖ และฉบับที่แก้ไขทุกฉบับ หากการช่วยเหลือผู้ประสบภัยพิบัติมากกว่าจำนวนเงินที่อยู่ในอำนาจอนุมัติของนายอำเภอ ให้นายอำเภอดำเนินการขอรับการสนับสนุน โดยตรงต่อคณะกรรมการให้ความช่วยเหลือผู้ประสบภัยพิบัติจังหวัด (ก.ช.ภ.จ.) ทันที พร้อมทั้งประสานหน่วยงานที่เกี่ยวข้องพิจารณาให้ความช่วยเหลือเพิ่มเติม

ง. ด้านการแพทย์และสาธารณสุข ให้สาธารณสุขจังหวัดเตรียมความพร้อมในการให้ความช่วยเหลือและดูแลผู้ป่วยที่ได้รับผลกระทบ

- แจกจ่ายยาทาแก้แมลงกัดทำให้อุณหภูมิผู้ป่วยลดลง
- ด้านสุขภาพจิต ทีมโรงพยาบาลส่งเสริมสุขภาพตำบล คอยให้คำปรึกษา
- ผู้ป่วยเรื้อรังได้รับการดูแล การรับยาจากโรงพยาบาลและเจ้าหน้าที่สาธารณสุข โดยผู้ป่วย

มียากิน/ไม่ขาดยา ตลอดช่วงอุทกภัย

#### ๕. แหล่งที่มาของงบประมาณ

##### ๕.๑ งบประมาณปกติ

- จากงบประมาณปกติของส่วนราชการที่เกี่ยวข้อง
- จากงบประมาณของจังหวัดหรือกลุ่มจังหวัด

##### ๕.๒ งบประมาณในภาวะฉุกเฉิน

- งบประมาณของหน่วยงาน และองค์กรปกครองส่วนท้องถิ่น
- งบประมาณจากเงินอุดหนุนราชการตามระเบียบกระทรวงการคลังฯ
- การสนับสนุนสิ่งของ เงินบริจาค มูลนิธิราชประชานุเคราะห์ สภากาชาด ภาคเอกชน

#### ๖. การสื่อสารและโทรคมนาคม

##### ๖.๑ การสื่อสาร

๑) จัดตั้งศูนย์สื่อสาร และจัดให้มีระบบสื่อสารหลัก ระบบสื่อสารรองและระบบสื่อสารอื่นๆ ที่จำเป็นให้ใช้งานได้ตลอด ๒๔ ชั่วโมง ให้สามารถเชื่อมโยงระบบสื่อสารดังกล่าวกับหน่วยงานอื่นได้ปกติ โดยเร็วทั่วถึงทุกพื้นที่

๒) ใช้โครงข่ายสื่อสารทางโทรศัพท์ โทรสาร และวิทยุสื่อสารเป็นหลัก หน่วยงานหลักที่วางระบบสื่อสารในภาวะฉุกเฉิน

**หน่วยงานติดต่อกรณีเกิดเหตุสาธารณภัย**

หน่วยงาน	หมายเลขโทรศัพท์	สายด่วน
สำนักงานประชาสัมพันธ์นนทบุรี	๐๒-๕๘๙-๔๑๑๑-๒ / ๐๘-๙๗๗๕-๑๓๐๐	๑๑๒๕
สำนักงานประชาสัมพันธ์บางบัวทอง	๐๒-๙๙๐-๑๔๙๙ / ๐๘-๘๓๘๕-๙๙๙๘	๑๑๒๕
สำนักงานประชาสัมพันธ์มหาสวัสดิ์	๐๒-๙๐๒-๕๒๑๑	๑๑๒๕
การไฟฟ้านครหลวงเขตนนทบุรี	๐๒-๙๐๒-๕๒๐๑ / ๐๘-๑๕๕๐-๐๖๒๕	๑๑๓๐
การไฟฟ้านครหลวงเขตบางใหญ่	๐๒-๘๓๒-๕๒๐๑ / ๐๘-๙๙๖๘-๖๒๑๕	๑๑๓๐
การไฟฟ้านครหลวงเขตบางบัวทอง	๐๒-๘๓๔-๓๒๐๑ / ๐๘-๑๘๔๒-๗๙๖๐	๑๑๓๐
การไฟฟ้าฝ่ายผลิตแห่งประเทศไทย	๐๒-๔๓๖-๓๐๐๐	๑๔๑๖
มูลนิธิป่อเต็กตึ๊ง	๑๔๑๘	๑๔๑๘
มูลนิธิร่วมกตัญญู	๐๒-๗๕๑๐๓๔๔-๗ กติ ๐	-
มูลนิธิสามร่วมใจปู้อินทร์	๐๒-๔๕๓๕๕๕๖	-
สมาคมกู้ภัยนนทบุรี	๐๘๕-๑๒๐๙๗๗๒	-
ชมรมอาสาสมัครบรรเทาสาธารณภัยริมสวน	๐๘๕-๙๓๘๑๑๖๗/๐๘๑-๘๑๒๗๖๙๓	-
ชมรมใจถึงใจคนไทยไม่ทิ้งกัน	๐๘๑-๗๙๓๐๓๒๒	-
สถาบันโรคทรวงอก	๐๒-๕๘๐-๓๔๒๓ ต่อ ๗๑๒๑-๓/๐๘-๙๙๔๕-๐๐๑๕	๑๖๖๙
โรงพยาบาลพระนั่งเกล้า	๐๒-๕๒๘-๔๕๖๗ ต่อ ๑๕๑๐/๐๘-๑๘๙๗-๐๖๙๐	๑๖๖๙
โรงพยาบาลปากเกร็ด	๐๒-๙๖๐-๙๙๐๐, ๐๒-๙๖๐-๙๙๑๑	๑๖๖๙
โรงพยาบาลบางบัวทอง	๐๒-๕๗๑-๗๘๙๙ ต่อ ๓๐๐ , ๐๘-๑๘๔๐-๙๕๐๖	๑๖๖๙
โรงพยาบาลบางกรวย	๐๒-๔๔๗-๕๕๘๒/๐๘-๑๗๓๔-๓๕๔๓	๑๖๖๙
โรงพยาบาลบางใหญ่	๐๒-๔๐๓-๓๓๖๑/๐๘-๑๓๑๙-๔๐๙๙	๑๖๖๙
โรงพยาบาลไทรน้อย	๐๒-๕๙๗-๑๑๓๑/๐๘๑-๕๕๐-๑๑๓๓	๑๖๖๙
โรงพยาบาลชลประทาน	๐๒-๙๖๒-๕๗๓๑/๐๘-๑๘๔๔-๑๒๑๑	๑๖๖๙
โรงพยาบาลศรีรัชัญญา	๐๒-๕๒๕-๒๓๓๓-๕ ต่อ ๑๖๐๒ , ๐๘-๑๘๗๗-๕๓๐๒	๑๖๖๙
โรงพยาบาลนนทเวช	๐๒-๕๘๙-๐๑๐๒-๓ ต่อ ๒๑๓๗-๙	๑๖๖๙
โรงพยาบาลเกษมราษฎร์ รัตนาธิเบศร์	๐๒-๕๙๔-๐๐๒๐-๖๕ ต่อ ๑๑๖๐	๑๖๖๙
โรงพยาบาลบาราศนราดรุร	๐๒-๕๙๐-๓๔๐๐ ต่อ ๓๔๓๓	๑๖๖๙

ความถี่วิทยุสื่อสารของหน่วยงานเครือข่าย

ลำดับที่	หน่วยงาน	نامเรียกขาน	ความถี่
๑	ที่ทำการปกครองจังหวัดนนทบุรี	บัวผัน	๑๖๒.๖๐๐
๒	อำเภอเมืองนนทบุรี	เมืองนนท์	๑๕๗.๓๗๕
๓	อำเภอปากเกร็ด	มาตาม	๑๖๒.๖๐๐
๔	อำเภอบางบัวทอง	ฟ้ามุย	๑๖๒.๖๐๐
๕	อำเภอบางใหญ่	ข้างแดง	๑๖๒.๖๐๐
๖	อำเภอบางกรวย	เอื้องคำ	๑๖๒.๖๐๐
๗	อำเภอไทรน้อย	ข้างกระ	๑๕๗.๐๗๕
๘	สำนักงานป้องกันและบรรเทาสาธารณภัยจังหวัดนนทบุรี	ปก.นนท์	๑๕๐.๑๕๐
๙	กองบังคับการตำรวจภูธรจังหวัดนนทบุรี	ศูนย์นนท์	๑๕๕.๔๕๐
๑๐	สภ.เมืองนนทบุรี	นนทรี	๑๕๒.๓๒๐
๑๑	สภ.รัตนาธิเบศร์	รัตนา	๑๕๒.๓๒๐
๑๒	สภ.ปากเกร็ด	ปากเกร็ด	๑๕๒.๓๒๐
๑๓	สภ.บางบัวทอง	บางบัวทอง	๑๕๑.๘๘๐
๑๔	สภ.บางใหญ่	บางใหญ่	๑๕๕.๓๐๐
๑๕	สภ.บางกรวย	บางกรวย	๑๕๕.๓๐๐
๑๖	สภ.ไทรน้อย	ไทรน้อย	๑๕๑.๙๑๐
๑๗	สภ.บางศรีเมือง	บางศรีเมือง	๑๕๒.๕๕๐
๑๘	สภ.ปลายบาง	ปลายบาง	๑๕๒.๕๐๐
๑๙	สภ.บางแม่นาง	บางแม่นาง	๑๕๓.๘๙๐
๒๐	สภ.คลองข่อย	คลองข่อย	๑๕๒.๓๒๐
๒๑	โรงพยาบาลพระนั่งเกล้า	กู้ชีพพระนั่งเกล้า	๑๕๕.๔๗๕
๒๒	มูลนิธิป่อเต็กตึ๊ง	กรุงเทพ	๑๖๘.๒๗๕
๒๓	มูลนิธิร่วมกตัญญู	พระนคร	๑๖๘.๗๗๕
๒๔	มูลนิธิสามร่วมใจปู้อินทร์	สยามนนท์	๑๕๘.๓๐๐
๒๕	สมาคมกู้ภัยนนทบุรี	กู้ภัยนนท์	๑๕๕.๔๗๕
๒๖	ชมรมอาสาสมัครบรรเทาสาธารณภัยริมสวน	ริมสวน	๑๖๘.๒๗๕ ๑๖๘.๗๗๕
๒๗	ชมรมใจถึงใจคนไทยไม่ทิ้งกัน	ใจถึงใจ	๑๖๓.๓๓๕
๒๘	องค์กรปกครองส่วนท้องถิ่น (เรียกตามแต่และท้องถิ่น)		๑๖๒.๕๕๐

แนวทางปฏิบัติ

(๑) ให้ฝ่ายประชาสัมพันธ์ในส่วนอำนวยการ ภายใต้ศูนย์บัญชาการเหตุการณ์จังหวัดนนทบุรี และ หรือหน่วยงานที่เกี่ยวข้องดำเนินการประชาสัมพันธ์ข้อมูลข่าวสารให้สื่อมวลชนและประชาชนทราบถึงสถานการณ์และการให้ความช่วยเหลืออย่างทั่วถึงและต่อเนื่อง



(๒) จัดทำแผนการประชาสัมพันธ์และเผยแพร่ภารกิจด้านสาธารณสุข ผ่านสื่อทุกประเภท เพื่อรณรงค์สร้างความรู้ความเข้าใจให้ประชาชนได้ตระหนักถึงการป้องกันและบรรเทาสาธารณภัย

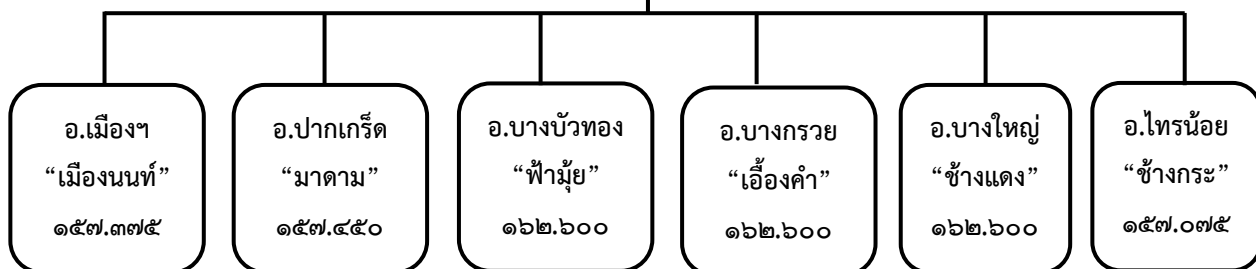
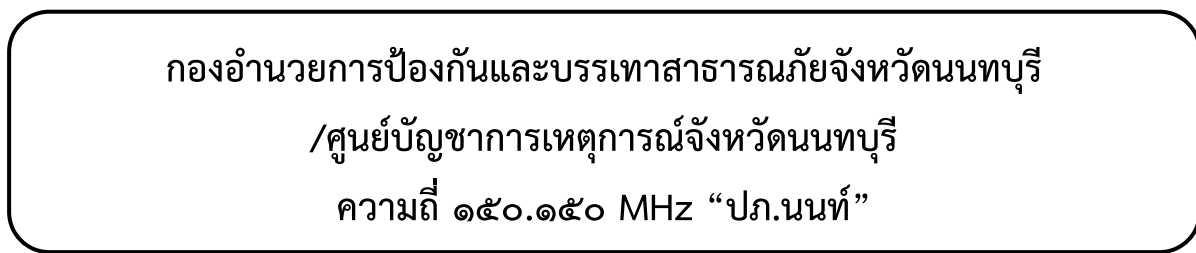
(๓) ประสานความร่วมมือกับสื่อมวลชนและหน่วยงานที่เกี่ยวข้อง ทั้งภาครัฐและเอกชน มูลนิธิ องค์กรชุมชนต่างๆ ฯลฯ เพื่อสนับสนุนเผยแพร่ความรู้ และข่าวสารด้านสาธารณสุขให้แก่ประชาชนได้รับทราบถูกต้องและทันเหตุการณ์

กองอำนวยการป้องกันและบรรเทาสาธารณภัยจังหวัดนนทบุรี/ศูนย์บัญชาการเหตุการณ์  
จังหวัดนนทบุรีใช้ความถี่ ๑๕๐.๑๕๐ MHz “ปก.นนท์”

แผนช่องทางการติดต่อทางวิทยุสื่อสารเครือข่ายในพื้นที่จังหวัดนนทบุรี  
เพื่อประสานงานและแจ้งเหตุฉุกเฉิน ความถี่กลาง ๑๖๑ ๒๒๕ MHz.



แผนภูมิการติดต่อสื่อสารในกองอำนวยการป้องกันและบรรเทาสาธารณภัยจังหวัดนนทบุรี



ส่วนราชการ/หน่วยทหารในพื้นที่/หน่วยงานของรัฐ  
 รัฐวิสาหกิจ/องค์การสาธารณกุศล/องค์กรเอกชน

ความถี่วิทยุสื่อสารขององค์กร  
 ปกครองส่วนท้องถิ่น  
 องค์การบริหารส่วนจังหวัด ๑ แห่ง  
 เทศบาลนคร ๒ แห่ง  
 เทศบาลเมือง ๔ แห่ง  
 เทศบาลตำบล ๑๑ แห่ง  
 องค์การบริหารส่วนตำบล ๒๘ แห่ง  
 - เทศบาลนครนนทบุรี เทศบาลเมืองบางศรีเมือง  
 เทศบาลนครปากเกร็ด และเทศบาลเมืองบางกรวย  
 ความถี่ ๑๖๒.๕๕๐ MHz ฯลฯ

ความถี่วิทยุสื่อสารของหน่วยงาน เครือข่าย

ลำดับที่	หน่วยงาน	นามเรียกขาน	ความถี่
๑	ที่ทำการปกครองจังหวัดนนทบุรี	บัวผัน	๑๖๒.๖๐๐
๒	อำเภอเมืองนนทบุรี	เมืองนนท์	๑๕๗.๓๗๕
๓	อำเภอปากเกร็ด	มาตม	๑๖๒.๖๐๐
๔	อำเภอบางบัวทอง	ฟ้ามุ่ย	๑๖๒.๖๐๐
๕	อำเภอบางใหญ่	ช้างแดง	๑๖๒.๖๐๐
๖	อำเภอบางกรวย	เอื้องคำ	๑๖๒.๖๐๐
๗	อำเภอไทรน้อย	ช้างกระ	๑๕๗.๐๗๕
๘	สำนักงานป้องกันและบรรเทาสาธารณภัยจังหวัดนนทบุรี	ปก.นนท์	๑๕๐.๑๕๐
๙	กองบังคับการตำรวจจราจรจังหวัดนนทบุรี	ศูนย์นนท์	๑๕๕.๔๕๐
๑๐	สภ.เมืองนนทบุรี	นนทบุรี	๑๕๒.๓๒๐
๑๑	สภ.รัตนาธิเบศร์	รัตนา	๑๕๒.๓๒๐
๑๒	สภ.ปากเกร็ด	ปากเกร็ด	๑๕๒.๓๒๐
๑๓	สภ.บางบัวทอง	บางบัวทอง	๑๕๑.๘๘๐
๑๔	สภ.บางใหญ่	บางใหญ่	๑๕๕.๓๐๐
๑๕	สภ.บางกรวย	บางกรวย	๑๕๕.๓๐๐
๑๖	สภ.ไทรน้อย	ไทรน้อย	๑๕๑.๙๑๐
๑๗	สภ.บางศรีเมือง	บางศรีเมือง	๑๕๒.๕๕๐
๑๘	สภ.ปลายบาง	ปลายบาง	๑๕๒.๕๐๐
๑๙	สภ.บางแม่นาง	บางแม่นาง	๑๕๓.๘๙๐
๒๐	สภ.คลองข่อย	คลองข่อย	๑๕๒.๓๒๐
๒๑	โรงพยาบาลพระนั่งเกล้า	กุ๊กพระนั่งเกล้า	๑๕๕.๔๗๕
๒๒	มูลนิธิป่อเต็กตึ๊ง	กรุงเทพ	๑๖๘.๒๗๕
๒๓	มูลนิธิร่วมกตัญญู	พระนคร	๑๖๘.๗๗๕
๒๔	มูลนิธิสามร่วมใจปู้อินทร์	สยามนนท์	๑๕๘.๓๐๐
๒๕	สมาคมกู้ภัยนนทบุรี	กู้ภัยนนท์	๑๕๕.๔๗๕
๒๖	ชมรมอาสาสมัครบรรเทาสาธารณภัยริมสวน	ริมสวน	๑๖๘.๒๗๕
๒๗	ชมรมใจถึงใจคนไทยไม่ทิ้งกัน	ใจถึงใจ	๑๖๓.๓๓๕



ลงนาม.....ผู้เสนอแผน

(นายอภิวัฒน์ เล่าหวัตนันท์)

หัวหน้าสำนักงานป้องกันและบรรเทาสาธารณภัยจังหวัดนนทบุรี



ลงนาม.....ผู้ให้ความเห็นชอบ

(นายชลธิ์ ยิ่งตรง)

รองผู้ว่าราชการจังหวัดนนทบุรี



ลงนาม.....ผู้อนุมัติแผน

(นายภาณุ แยมศรี)

ผู้ว่าราชการจังหวัดนนทบุรี