

กองอำนวยการป้องกันและบรรเทาสาธารณภัยจังหวัดบึงกาฬ
ศาลากลางจังหวัดบึงกาฬ

แผนการเผชิญเหตุอุทกภัย จังหวัดบึงกาฬ

วันที่ ๔ เดือน มิถุนายน พ.ศ.๒๕๖๑

- อ้างอิง: ๑. พระราชบัญญัติป้องกันและบรรเทาสาธารณภัย พ.ศ.๒๕๕๐
๒. แผนการป้องกันและบรรเทาสาธารณภัยแห่งชาติ พ.ศ.๒๕๕๘
๓. แผนการป้องกันและบรรเทาสาธารณภัยจังหวัด พ.ศ. ๒๕๕๘
๔. แผนที่จังหวัด (มาตราส่วน)



รูปภาพที่ ๑ แผนที่จังหวัดบึงกาฬ

๑. สถานการณ์

๑.๑. สถานการณ์ทั่วไป

ข้อมูลพื้นฐานของจังหวัด

ลักษณะทางภูมิศาสตร์ตั้งอยู่ภาคตะวันออกเฉียงเหนือ พิกัด ๑๘ ๒๑ ๒๔ N, ๑๐๓ ๓๙ ๖ E อยู่เหนือระดับน้ำทะเลปานกลาง ๑๖๘ เมตร มีเนื้อที่ประมาณ ๔,๓๐๕ ตารางกิโลเมตรหรือ ๒,๖๙๐,๖๒๕ ไร่ ลักษณะภูมิประเทศของจังหวัดบึงกาฬ โดยทั่วไปเป็นที่ราบสูงทิศเหนือติดกับแม่น้ำโขง ช่วงที่ไหลผ่านจังหวัดบึงกาฬมีระยะทางประมาณ ๑๒๐ กิโลเมตร โดยเริ่มจากอำเภอปากคาด เมืองบึงกาฬ บุ่งคล้า และบึงโขงหลง ทางทิศใต้ติดกับแม่น้ำสงคราม ช่วงที่ไหลผ่านจังหวัดบึงกาฬ เริ่มจากอำเภอเซพิสัย พรเจริญ และเซกา และไหลลงสู่แม่น้ำโขงที่อำเภอท่าอุเทน จังหวัดนครพนม จังหวัดบึงกาฬ มีแหล่งน้ำ ๒ แห่งที่ได้รับการประกาศให้เป็นพื้นที่ชุ่มน้ำที่มีความสำคัญระดับนานาชาติ ได้แก่ บึงโขงหลง มีเนื้อที่ประมาณ ๑๓,๐๐๐ ไร่ และหนองกุดทิง มีพื้นที่ประมาณ ๑๖,๕๐๐ ไร่

การปกครองท้องที่จังหวัดบึงกาฬ แบ่งตามเขตลักษณะการปกครองท้องที่จำนวน ๘ อำเภอ แบ่งเป็น ตำบล จำนวน ๕๓ ตำบล แบ่งเป็นหมู่บ้าน จำนวน ๖๑๗ หมู่บ้าน การปกครองท้องถิ่น มีหน่วยการ ปกครอง ดั้งนี้ องค์การบริหารส่วนจังหวัด ๑ แห่ง เทศบาลตำบล ๑๘ แห่ง และองค์การบริหารส่วนตำบล ๔๑ แห่ง

ประชากร จังหวัดบึงกาฬ มีจำนวนครัวเรือนรวมทั้งสิ้น ๑๒๗,๘๓๔ ครัวเรือน มีประชากรทั้งสิ้น ๔๒๒,๕๒๗ คน (ข้อมูล ปี พ.ศ. ๒๕๖๐ จากที่ทำการปกครองจังหวัดบึงกาฬ)

สถานการณ์อุทกภัยในพื้นที่จังหวัดบึงกาฬ ในปี พ.ศ. ๒๕๖๐ สาเหตุเกิดจากระดับน้ำสงครามเอ่อล้นตลิ่ง ซึ่งส่วนหนึ่งเกิดจากอิทธิพลของพายุ เซินกา ในพื้นที่ แต่สาเหตุหลักเกิดจากมวลน้ำจากต้นน้ำในพื้นที่จังหวัดอุดรธานี สกลนคร และหนองคาย ไหลเข้าในพื้นที่จังหวัดบึงกาฬซึ่งเป็นพื้นที่กลางน้ำ ลักษณะของการเกิดความเสียหายส่วนใหญ่จะเป็นการท่วมพื้นที่การเกษตร ส่วนพื้นที่ชุมชนหรืออาคารบ้านเรือนของประชาชนมีส่วนน้อย ระดับน้ำสูงไม่เกิน ๐.๘๐ เมตร รายละเอียดดังนี้

๑. อำเภอโซ่พิสัย ได้รับผลกระทบ จำนวน ๒ ตำบล ได้แก่ ตำบลโซ่ และตำบลคำแก้วน้ำท่วมถนนไม่สามารถสัญจรได้ จำนวน ๘ สาย

- ตำบลโซ่ หมู่ที่ ๘ และหมู่ที่ ๑๔ ราษฎรได้รับความเดือดร้อนน้ำท่วมที่พักอาศัย จำนวน ๓ ครัวเรือน

- ตำบลคำแก้ว หมู่ที่ ๗ ราษฎรได้รับความเดือดร้อนน้ำท่วมที่พักอาศัย จำนวน ๑ ครัวเรือน

๒. อำเภอพรเจริญ ได้รับผลกระทบ จำนวน ๑ ตำบล คือตำบลดอนหญ้านาง หมู่ที่ ๕ ราษฎรได้รับความเดือดร้อนน้ำท่วมที่พักอาศัย จำนวน ๖๔ ครัวเรือน ระดับน้ำสูงประมาณ ๒๐ - ๘๐ เซนติเมตร ถนนบางช่วงภายในหมู่บ้านไม่สามารถสัญจรได้

๓. อำเภอเซกา ได้รับผลกระทบ จำนวน ๑ ตำบล คือตำบลท่าสะอาด หมู่ที่ ๑๒ ระดับน้ำสูงประมาณ ๒๐ - ๕๐ เซนติเมตร ถนนบางช่วงภายในหมู่บ้านรถเล็กไม่สามารถสัญจรได้ ไม่มีราษฎรได้รับความเดือดร้อนจากน้ำท่วมที่พักอาศัย

๑.๒ สถานการณ์เฉพาะ

จังหวัดบึงกาฬ มีพื้นที่เสี่ยง ความเปราะบาง (ตามภาคผนวก) ที่อาจจะได้รับผลกระทบ จากอุทกภัย กระจายอยู่ทั่วทั้งจังหวัดไม่ว่าจะเป็นที่ราบลุ่มริมลำน้ำ น้ำท่วมขัง น้ำล้นตลิ่ง และน้ำป่าไหลหลาก ระดับความรุนแรงเล็กน้อย ถึงปานกลาง ประมาณ ๔-๗ วันและส่วนใหญ่จะเป็นท่วมพื้นที่ทำการเกษตร จำนวนประชาชนที่อาจจะได้รับผลกระทบประมาณ ๒๑,๘๖๒ คน หรือประมาณ ๕,๘๐๖ ครัวเรือน

การแบ่งพื้นที่เสี่ยงอุทกภัยของจังหวัดบึงกาฬ แบ่งได้เป็น ๓ กลุ่มใหญ่ๆ ดังนี้

กลุ่มที่ ๑ น้ำป่าไหลหลาก และดินถล่ม ส่วนใหญ่จะอยู่ในพื้นที่ใกล้ภูเขา ในเขตอำเภอเมืองบึงกาฬได้แก่ ตำบลชัยพร เขตบุงคล้า ได้แก่ ตำบลหนองเดิน ตำบลบุงคล้า และตำบลโคกกวาง เขตอำเภอเซกา ได้แก่ ตำบลโสกก้าม เขตอำเภอบึงโขงหลง ได้แก่ ตำบลท่าดอกคำ และตำบลโพธิ์หมากแข้ง และศรีวิไล ได้แก่ตำบลนาสิงห์ ตำบลนาแสง และตำบลนาสะแบง มีจำนวนหมู่บ้านที่อาจจะได้รับผลหรือความเสียหายปานกลางอยู่ประมาณ ๙ หมู่บ้าน สาเหตุที่มีจำนวนหมู่บ้านไม่มากเนื่องจากพื้นที่ส่วนใหญ่เป็นพื้นที่อนุรักษ์ เช่น พื้นที่อุทยาน และเขตรักษาพันธุ์สัตว์ป่า จึงไม่อนุญาตให้ตั้งชุมชนใกล้แนวเขต ที่ผ่านมายังไม่ปรากฏข้อมูลการเกิดน้ำป่าไหลหลาก หรือดินถล่ม และความเสียหายที่เกิดขึ้นกับชีวิตและทรัพย์สินของประชาชน

กลุ่มที่ ๒ ที่ราบลุ่มน้ำท่วมขัง ที่แอ่งกระทะ ส่วนใหญ่จะกระจายอยู่ทุกพื้นที่ทั่วจังหวัดตามลำน้ำ สาขาต่างๆ เช่น ลำน้ำสาขาของแม่น้ำโขงที่สำคัญ ได้แก่ แม่น้ำสงคราม ห้วยคาด ห้วยก้านเหลือง ที่อำเภอปากคาด ห้วยอาฮง ห้วยกำแพง และห้วยบังบาตร ที่อำเภอเมืองบึงกาฬ และห้วยหิน ที่อำเภอบึงโขงหลง ส่วนลำน้ำสาขาของแม่น้ำสงครามที่สำคัญ ได้แก่ ห้วยกระมัน ห้วยคำแก้ว และลำห้วยคลอง ที่อำเภอโซ่พิสัย ห้วยฮี และห้วยซาง ที่อำเภอเซกา ห้วยน้ำเมา ที่อำเภอบึงโขงหลง มีจำนวนหมู่บ้านที่จะได้รับผลกระทบอยู่ประมาณ ๙๔ หมู่บ้าน

สาเหตุหลักของการเกิดน้ำท่วมส่วนใหญ่มาจาก ๒ กลุ่มน้ำที่กล่าวมาข้างต้น เพราะจังหวัดบึงกาฬเป็นพื้นที่กลางน้ำ และถ้าหากพื้นที่ปลายน้ำที่จังหวัดนครพนมมีปริมาณน้ำโขงหนุน การระบายน้ำจึงเป็นไปได้ช้า และหากมีปริมาณน้ำฝนในพื้นที่เดิมเข้ามาอย่างต่อเนื่องยิ่งทำให้เป็นอุปสรรคต่อการระบายมากยิ่งขึ้น

กลุ่มที่ ๓ น้ำล้นตลิ่ง ส่วนใหญ่จะกระจายอยู่ตามลำน้ำต่างๆ เช่น แม่น้ำโขง แม่น้ำสงครามและลำน้ำสาขา มีจำนวนหมู่บ้านที่จะได้รับผลอยู่ประมาณ ๔๖ หมู่บ้าน ส่วนใหญ่จะเป็นหมู่บ้านที่ตั้งอยู่ริมตลิ่ง ปัญหาและอุปสรรคของการระบายน้ำเช่นเดียวกับกลุ่มที่ ๒ แต่กลุ่มที่ ๓ จะได้รับผลกระทบที่รุนแรงกว่าและอาจทำให้เกิดความเสียหายแก่ อาคารบ้านเรือน ตลอดจนทรัพย์สินของประชาชน

๑. พื้นที่การเกษตร

อำเภอ	พื้นที่การเกษตร (ไร่)	พื้นที่การเกษตร (พื้นที่ปลูก) (ไร่)							
		ข้าว	พืชไร่	ไม้ผล	ยางพารา	ไม้ยืนต้น	พืชผัก	ไม้ดอก ไม้ประดับ	สมุนไพร
เมืองบึงกาฬ	๔๐๐,๘๓๓	๘๐,๗๐๒	๑,๑๕๐	๗๘๖	๒๑๐,๘๘๕	๑๐๕,๖๖๐	๑,๖๒๕	๙	๑๖
พรเจริญ	๑๒๖,๐๘๘	๓๙,๓๙๕	๑,๓๗๓	๑๓๑	๖๘,๒๖๓	๑๖,๙๑๕	๑๐	๐	๐
โซ่พิสัย	๓๒๘,๖๐๐	๑๓๐,๓๗๑	๔,๕๑๕	๑๑๕	๑๒๗,๕๗๒	๖๕,๙๗๓	๘	๔๖	๐
เซกา	๓๖๒,๙๑๐	๑๑๘,๘๒๗	๑๒,๗๐๙	๔๗๖	๑๕๑,๑๖๐	๗๙,๖๙๙	๓๖	๐	๒
ปากคาด	๑๑๔,๗๙๒	๒๕,๕๕๕	๑,๑๔๘	๕๗๒	๗๑,๘๕๕	๑๕,๕๖๑	๖๐	๔๐	๒
บึงโขงหลง	๑๕๐,๗๓๒	๔๑,๐๔๗	๓,๙๕๕	๒๘๗	๗๐,๔๑๐	๓๔,๒๓๔	๗๙๘	๐	๑
ศรีวิไล	๑๕๒,๖๔๘	๕๒,๗๐๕	๘๑๐	๑๖๐	๗๙,๕๒๖	๑๙,๔๒๘	๒๐	๐	๐
บึงค้อ	๔๙,๙๘๗	๑๕,๓๙๘	๓๙๑	๙๓	๒๙,๒๐๑	๔,๘๓๒	๗๓	๐	๐
รวม	๑,๘๖๘,๕๙๐	๕๐๔,๐๐๐	๒๖,๐๕๑	๒,๖๒๐	๘๐๘,๘๗๒	๓๔๒,๓๐๒	๒,๖๓๐	๐๙๕	๒๑

๒. ข้อมูลพื้นที่เสี่ยงภัยที่อาจได้รับผลกระทบ

ลำดับ ความ เสี่ยงภัย	ประเภท ของภัย	พื้นที่เสี่ยงภัยและระดับความเสี่ยง			สาเหตุความเสี่ยง / ปัจจัยเสี่ยง/ เปราะบางในพื้นที่ / ความอ่อนแอ	ศักยภาพของพื้นที่
		เสี่ยงสูง	เสี่ยง ปานกลาง	เสี่ยงต่ำ		
๑	อุทกภัย / ดินโคลน ถล่ม/ น้ำท่วมขัง/ น้ำป่าไหล หลาก	๑. อ.เมืองบึงกาฬ ต.โนนสว่าง ต.โคกก่อง ต.วิศิษฐ์	๑.อ.เมืองบึงกาฬ ต.บึงกาฬ ต.โปงเปือย	-	<ul style="list-style-type: none"> ■ เป็นพื้นที่ลุ่มต่ำริมลำน้ำ น้ำท่วม ขังที่ลุ่มแอ่งกระทะ/ น้ำล้นตลิ่ง/ ■ มีแม่น้ำไหลผ่านหลายสาย เป็นร่องทางเดินของน้ำ ■ มีวัชพืชทับถมทางเดินน้ำ ■ มีการถมที่ในการก่อสร้าง ■ ถนนขวางทางน้ำ ■ มีปัญหาในการใช้ประโยชน์ที่ดิน และการวางผังเมือง 	<ul style="list-style-type: none"> ■ มีเครือข่าย อาสาสมัครเฝ้าระวัง แจ้งเหตุตลอด ๒๔ ชม. ■ มีการฝึกซ้อมและการ แจ้งเตือน ■ อปทและ . หน่วยงานที่ เกี่ยวข้องในพื้นที่มี การจัดสรร งบประมาณในการ ป้องกันและแก้ไข ปัญหา
		๒. อ.พรเจริญ ต.ดอนหญ้านาง	๒.อ.พรเจริญ ต.ศรีสำราญ	-	<ul style="list-style-type: none"> ■ เป็นพื้นที่ลุ่มต่ำริมลำน้ำ น้ำท่วม ขังน้ำล้นตลิ่ง/ ■ มีแม่น้ำไหลผ่านหลายสาย เป็นร่องทางเดินของน้ำ 	
		๓.อ.โซ่พิสัย ต.บัวตูม	๓.อ.โซ่พิสัย ต.คำแก้ว ต.ถ้ำเจริญ	-	<ul style="list-style-type: none"> ■ เป็นพื้นที่ลุ่มต่ำริมลำน้ำ น้ำท่วม ขังน้ำล้นตลิ่ง/ 	
		๔. อ.เซกา ต.ท่ากกแดง	๔. อ.เซกา ต.บ้านต๋อง ต.โสกก่าม	-	<ul style="list-style-type: none"> ■ เป็นพื้นที่ลุ่มต่ำริมลำน้ำ น้ำท่วม ขังน้ำล้นตลิ่ง/ ■ ที่ราบติดเชิงเขาน้ำป่าไหลหลาก/ 	
		๕. อ.ปากคาด ต.นาแดง	๕. อ.ปากคาด ต.นาแก้ง ต.ปากคาด	-	<ul style="list-style-type: none"> ■ เป็นพื้นที่ลุ่มต่ำริมลำน้ำ น้ำท่วม ขังน้ำล้นตลิ่ง/ ■ อื่นๆ (ด้านความมั่นคง) 	
		๖. อ.ศรีวิไล ต.นาสิงห์	-	-	<ul style="list-style-type: none"> ■ เป็นพื้นที่ลุ่มต่ำริมลำน้ำ ■ น้ำป่าไหลหลาก 	
		-	๖. อ.บึงโขงหลง ต.ดงบัง ต.ท่าดอกคำ	-	<ul style="list-style-type: none"> ■ เป็นพื้นที่ลุ่มต่ำริมลำน้ำ น้ำท่วม ขังน้ำล้นตลิ่ง/ 	
		๗. อ.บุ่งคล้า ต.บุ่งคล้า ต.โคกกวาง ต.หนองเติน	-	-	<ul style="list-style-type: none"> ■ เป็นพื้นที่ลุ่มต่ำริมลำน้ำ น้ำท่วม ขังน้ำล้นตลิ่ง/ ■ ที่ราบติดเชิงเขาน้ำป่าไหลหลาก/ ■ ที่ลุ่มแอ่งกระทะ 	

๓. ข้อมูลระบบกักเก็บน้ำ อ่างเก็บน้ำ ฝ่าย รายละเอียดดังนี้

- ฝ่าย อ่างเก็บน้ำขนาดเล็ก จำนวน ๑๑๕ แห่ง ซึ่งมีพื้นที่ชลประทานที่ได้รับประโยชน์จำนวน ๕๘,๙๖๙ ไร่
- อ่างเก็บน้ำขนาดกลาง มีจำนวน ๒ แห่ง ดังนี้

๑. อ่างเก็บน้ำห้วยสหายบ้านบุงคล้า ตำบลบุงคล้า อำเภอบุงคล้า จังหวัดบึงกาฬ ความจุ ๑.๙๖๐ ล้านลูกบาศก์เมตร

๒. อ่างเก็บน้ำห้วยซำบ้านโซ่ ตำบลโซ่ อำเภอสหัสขันธ์ จังหวัดบึงกาฬ ความจุ ๒.๔๐๐ ล้านลูกบาศก์เมตร

๒. ภารกิจ

กองอำนวยการป้องกันและบรรเทาสาธารณภัยจังหวัดบึงกาฬ (กอปก.จ.) ดำเนินการตามแนวทางที่กองบัญชาการป้องกันและบรรเทาสาธารณภัยแห่งชาติ (กอปภ.ช.) กำหนด โดยมีผู้ว่าราชการจังหวัดบัญชาการเหตุการณ์ เพื่อควบคุมแก้ไขปัญหา ระดมสรรพกำลัง การประสานงาน การสั่งการ วางแผน แบ่งมอบภารกิจและหน้าที่ความรับผิดชอบของหน่วยงานต่างๆ และกำหนดมาตรการแนวทางในการแก้ไขปัญหาอุทกภัย และดินถล่มของจังหวัดให้มีความกระชับและชัดเจน โดยแบ่งเป็น ๓ ภารกิจหลัก ดังนี้

๒.๑ การปกป้องพื้นที่เศรษฐกิจ พื้นที่อุตสาหกรรม พื้นที่การเกษตร และพื้นที่สำคัญของจังหวัดโดยจัดทำฐานข้อมูลพื้นที่เสี่ยงภัย แบ่งเป็น ๓ กลุ่ม ได้แก่ กลุ่มน้ำป่าไหลหลากและดินถล่ม กลุ่มน้ำท่วมขัง และกลุ่มน้ำล้นตลิ่งระดับความรุนแรง เล็กน้อย ปานกลาง และรุนแรง และมอบหมายให้หน่วยงานหลักที่รับผิดชอบในแต่ละด้าน เช่น หน่วยงานสังกัดกระทรวงอุตสาหกรรม กระทรวงเกษตรและสหกรณ์ กระทรวงมหาดไทย กระทรวงพาณิชย์ กำกับดูแลโดยให้สำนักงานป้องกันและบรรเทาสาธารณภัยจังหวัดบึงกาฬ เป็นหน่วยงานหลักในการอำนวยการและประสานการปฏิบัติ

๒.๒ การปกป้องดูแล ชีวิตและทรัพย์สินให้ หน่วยงานด้านความมั่นคง ด้านการรักษาความสงบเรียบร้อยในจังหวัดบึงกาฬ เช่น ภูธรจังหวัดบึงกาฬ กองกำลังรักษาความสงบเรียบร้อยจังหวัดบึงกาฬ กองอำนวยการรักษาความมั่นคงภายในจังหวัดบึงกาฬ กองร้อยตำรวจตระเวนชายแดน ๒๔๔ ที่ทำการปกครองจังหวัดบึงกาฬ ดำเนินการตามแผนปฏิบัติการของแต่ละหน่วยงานในพื้นที่รับผิดชอบโดยมีภูธรจังหวัดบึงกาฬ เป็นหน่วยงานหลัก สำนักงานป้องกันและบรรเทาสาธารณภัยจังหวัดบึงกาฬเป็นหน่วยงานประสานการปฏิบัติ

๒.๓ การบริหารจัดการน้ำในพื้นที่ จังหวัดบึงกาฬมีแหล่งน้ำตามธรรมชาติ อ่างเก็บน้ำขนาดเล็ก และฝายขนาดกลางและขนาดเล็กจำนวน ๑๑๕ แห่ง อยู่ในการกำกับดูแลของโครงการชลประทานบึงกาฬวิทยบริการและฝายเมืองจังหวัดบึงกาฬ และองค์กรปกครองส่วนท้องถิ่น ซึ่งได้มีการติดตามสถานการณ์น้ำอยู่เป็นระยะๆ นอกจากนี้ยังมีการติดตามสถานการณ์จากกลุ่มน้ำต่างๆ เช่น ลุ่มน้ำโขง ลุ่มน้ำสงคราม และแม่น้ำสาขาของแม่น้ำโขง แม่น้ำสงครามที่สำคัญ มีการเฝ้าระวังจุดเสี่ยง จุดวิกฤติ โดยมีสำนักงานป้องกันและบรรเทาสาธารณภัยจังหวัดบึงกาฬ เป็นหน่วยงานประสานการปฏิบัติ

๓. การปฏิบัติ

๓.๑ แนวความคิดในการปฏิบัติ

๑. การจัดตั้งองค์กรปฏิบัติให้เป็นไปตามที่กำหนดไว้ในแผนการป้องกันและบรรเทาสาธารณภัยจังหวัด พ.ศ.๒๕๕๘ ทั้งนี้ ประกอบด้วยองค์กรปฏิบัติในแต่ละระดับ ดังนี้

กองอำนวยการป้องกันและบรรเทาสาธารณภัยจังหวัด (กอปก.จ.)

ทำหน้าที่อำนวยการ ควบคุม สนับสนุน และประสานการปฏิบัติการป้องกันและบรรเทา สาธารณภัยในพื้นที่รับผิดชอบ โดยมีผู้ว่าราชการจังหวัด เป็นผู้อำนวยการจังหวัด รองผู้ว่าราชการจังหวัดที่ผู้ว่าราชการจังหวัดมอบหมาย และนายกองค์การบริหารส่วนจังหวัด เป็นรองผู้อำนวยการจังหวัด

มีอำนาจหน้าที่ ดังต่อไปนี้

๑. อำนาจการควบคุม สนับสนุนและประสานการปฏิบัติการป้องกันและบรรเทาสาธารณภัยในพื้นที่รับผิดชอบ
๒. จัดทำแผนปฏิบัติการตามความเสี่ยงด้านต่างๆให้สอดคล้องกับแผนการป้องกันและบรรเทาสาธารณภัยจังหวัด
๓. กำหนดแนวการดำเนินการเพื่อลดความเสี่ยง/จากสาธารณภัย การเตรียมพร้อมรับมือกับสาธารณภัยของกองอำนาจการป้องกันและบรรเทาสาธารณภัยจังหวัด อำเภอ และองค์กรปกครองส่วนท้องถิ่นในพื้นที่
๔. เฝ้าระวังติดตาม ประเมินวิเคราะห์สถานการณ์สาธารณภัยเมื่อเกิดหรือใกล้จะเกิดสาธารณภัยระดับ๒ ให้เสนอผู้อำนวยการจังหวัด จัดตั้งศูนย์บัญชาการเหตุการณ์จังหวัดขึ้นเพื่อเผชิญเหตุสาธารณภัยในพื้นที่
๕. รวบรวมและจัดทำคลังข้อมูลทรัพยากร ในการป้องกันและบรรเทาสาธารณภัยในพื้นที่จังหวัด
๖. ประสานความร่วมมือกับหน่วยงานต่างๆ ทั้งภาคเอกชน ภาคประชาสังคม และจังหวัดข้างเคียง โดยให้และรับการสนับสนุนทรัพยากร เพื่อช่วยเหลือในการป้องกันและบรรเทาสาธารณภัย
๗. ปฏิบัติหน้าที่อื่นใดตามที่ผู้มีอำนาจตามกฎหมายมอบหมาย

กองอำนาจการป้องกันและบรรเทาสาธารณภัยอำเภอ (กอปภ.อ.)

ทำหน้าที่ อำนาจการ ควบคุม สนับสนุน และประสานการปฏิบัติกับองค์กรปกครองส่วนท้องถิ่นในเขตพื้นที่รับผิดชอบในการป้องกันและบรรเทาสาธารณภัย และปฏิบัติงานตามที่ผู้ว่าราชการจังหวัดหรือกองอำนาจการป้องกันและบรรเทาสาธารณภัยจังหวัดมอบหมาย โดยมีนายอำเภอ เป็นผู้อำนาจการอำเภอ มีอำนาจหน้าที่ ดังต่อไปนี้

๑. จัดทำแผนปฏิบัติการป้องกันและบรรเทาสาธารณภัย เพื่อทำหน้าที่อำนาจการ ประสานงาน และสนับสนุนการปฏิบัติการป้องกันและบรรเทาสาธารณภัยขององค์กรปกครองส่วนท้องถิ่นให้สอดคล้องกับแผนการป้องกันและบรรเทาสาธารณภัยจังหวัด
๒. กำหนดแนวทาง /ดำเนินการ เพื่อลดความเสี่ยงจากสาธารณภัย การเตรียมความพร้อมรับมือกับสาธารณภัย และการฟื้นฟูของกองอำนาจการป้องกันและบรรเทาสาธารณภัยอำเภอและองค์กรปกครองส่วนท้องถิ่น
๓. เฝ้าระวัง ติดตาม ประเมินและวิเคราะห์สถานการณ์สาธารณภัย เมื่อเกิด หรือใกล้จะเกิดสาธารณภัยขึ้นในพื้นที่ ให้เสนอผู้อำนวยการอำเภอ จัดตั้งศูนย์บัญชาการเหตุการณ์อำเภอ เพื่อควบคุมและบัญชาการเหตุการณ์
๔. รวบรวมและจัดทำคลังข้อมูลทรัพยากร ในการป้องกันและบรรเทาสาธารณภัยในพื้นที่อำเภอ
๕. ปฏิบัติหน้าที่อื่นใดตามที่ผู้ว่าราชการจังหวัดและหรือกองอำนาจการป้องกันและบรรเทาสาธารณภัยจังหวัดมอบหมาย

กองอำนาจการป้องกันและบรรเทาสาธารณภัยเทศบาล (กอปภ.ทต. / อบต.)

ทำหน้าที่ปฏิบัติการป้องกันและบรรเทาสาธารณภัยและเป็นหน่วยเผชิญเหตุเมื่อเกิดสาธารณภัย จัดทำแผนปฏิบัติการในการป้องกันและบรรเทาสาธารณภัยของเทศบาล /องค์การบริหารส่วนตำบล พร้อมทั้ง ตามที่ได้รับมอบหมาย ช่วยเหลือผู้อำนวยการจังหวัดและผู้อำนวยการอำเภอ (ระดับการเผชิญเหตุการณ์) สนับสนุนการป้องกันและบรรเทาสาธารณภัยให้องค์กรปกครองส่วนท้องถิ่นที่มีพื้นที่ติดต่อหรือใกล้เคียงเมื่อได้รับการโดยมีนายก ร้องขอเทศมนตรีเป็นผู้อำนาจการท้องถิ่นเป็นผู้อำนาจการท้องถิ่น

๒. แนวทางปฏิบัติร่วมกันระหว่างราชการหน่วยงานภาครัฐภาคเอกชนประชาสังคมและองค์กรสาธารณกุศล
ในพื้นที่ การปฏิบัติการป้องกันและบรรเทาสาธารณภัยร่วมกับหน่วยงานที่เกี่ยวข้องจะต้องมีการประสานงานระหว่างกันอย่างใกล้ชิดและพยายามเสริมสร้างความเข้าใจระหว่างกันรวมทั้งดำรงการติดต่อสื่อสารระหว่างกันอย่างต่อเนื่อง เพื่อป้องกันความเข้าใจที่คลาดเคลื่อนระหว่างการปฏิบัติงาน ทั้งนี้เพื่อเป็นการสนับสนุนการจัดการสาธารณภัยของ

กองอำนวยการป้องกันและบรรเทาสาธารณภัยจังหวัดบึงกาฬ และศูนย์บัญชาการเหตุการณ์แต่ละระดับโดยหน่วยงานที่เกี่ยวข้องต้องดำเนินการ ดังนี้

๑. สำรวจจัดทำพื้นที่เสี่ยงภัย และพื้นที่รับการอพยพจากอุทกภัยไว้ให้พร้อม
๒. จัดทำระเบียบ วิธีปฏิบัติของทุกหน่วยงานให้สอดคล้องกับแผนป้องกันและแก้ไขปัญหายุทกภัยจังหวัดบึงกาฬ
๓. จัดทำรายชื่อผู้รับผิดชอบ พร้อมทั้งการแบ่งหน้าที่ และการสำรวจเครื่องมือ เครื่องใช้ พร้อมทั้งจัดส่งเครื่องมือ เครื่องใช้ สำรองไว้ทุกอำเภอ ให้สามารถนำมาใช้ได้ทันเวลาที่ เมื่อเกิดสาธารณภัย หากไม่เพียงพอให้ร้องขอมายังจังหวัดเพื่อให้การสนับสนุน
๔. สำรวจกำลังพล อปพร. อสม. และอาสาสมัครอื่นๆ เพื่อนำกำลังพลมาปฏิบัติหน้าที่เมื่อเกิดสถานการณ์อุทกภัย
๕. จัดให้มีเครือข่ายที่สามารถรับทราบข่าวสาร และแจ้งเตือนภัยให้ประชาชนได้ทราบล่วงหน้าได้อย่างครอบคลุมและทั่วถึง

๓.๒ การเตรียมความพร้อม

๓.๒.๑ เตรียมความพร้อมกำลังพล เจ้าหน้าที่ เครื่องมือ อุปกรณ์ เครื่องจักรกลสาธารณภัย ในการป้องกันและบรรเทาสาธารณภัยของหน่วยงานทั้งหน่วยงานพลเรือน ทหาร ตำรวจ องค์กรปกครองส่วนท้องถิ่น ภาคเอกชน มูลนิธิ /องค์กรการกุศล และอื่นๆในพื้นที่จังหวัด เตรียมความพร้อมตลอด ๒๔ ชั่วโมง สามารถออกปฏิบัติงานได้ทันทีเมื่อเกิดสถานการณ์ขึ้นหรือมีการร้องขอ และให้ทดสอบการติดต่อสื่อสารระหว่างหน่วยงานโดยใช้ระบบสื่อสารหลัก ระบบสื่อสารรอง และระบบสื่อสารสำรองที่กำหนดในการติดตามสถานการณ์ ตลอดจนจัดเตรียมสถานที่ปลอดภัยเพื่อรองรับผู้ประสบภัย พร้อมสิ่งสาธารณูปโภคที่จำเป็น

๓.๒.๒ การแจ้งเตือนภัยได้ติดตามสภาวะอากาศปริมาณฝนช่องทางการแจ้งเตือนและการประชาสัมพันธ์สร้างการรับรู้

- การติดตามสภาวะอากาศ ปริมาณฝน เป็นการติดตาม สังเกตหรือป้องกันไม่ให้ปริมาณน้ำมาก จนส่งผลให้เกิดน้ำท่วมได้จากสำนักชลประทานที่ ๕ กรมชลประทาน ,ศูนย์อุทกวิทยาและบริหารน้ำ กรมชลประทาน ศูนย์สำรวจอุทกวิทยาที่ ๙ (อุดรธานี)

ระบบการแจ้งเตือนภัยล่วงหน้า

การแจ้งเตือนภัยน้ำท่วมเป็นการให้ข้อมูลเกี่ยวกับสถานการณ์น้ำ หรือ แจ้งสถานการณ์ที่จำเป็นต่อการรับรู้เกี่ยวกับภัยจากน้ำท่วมแก่ผู้ที่ได้รับผลกระทบ หรือคาดว่าจะได้รับผลกระทบ เพื่อให้เตรียมพร้อมรับสถานการณ์ และสามารถอพยพเคลื่อนย้ายไปสู่ที่ปลอดภัยได้ทันเวลา

๑. วิธีการแจ้งเตือนภัยน้ำท่วม ผ่านหน่วยงานต่างๆ ดังนี้

- สำนักงานประชาสัมพันธ์จังหวัดบึงกาฬ
- อำเภอ
- องค์การบริหารส่วนจังหวัด เทศบาล และองค์การบริหารส่วนตำบล
- เว็บไซต์ สำนักงานป้องกันและบรรเทาสาธารณภัยจังหวัดบึงกาฬ
- Application Line

ระดับการแจ้งเตือนภัย

๑. การแจ้งเตือนภัยระดับจังหวัด เป็นการแจ้งเตือนภัยล่วงหน้า ผ่านระบบเครือข่าย ระบบสื่อสาร และสื่อประชาสัมพันธ์ของทางราชการและเอกชน เช่น วิทยุกระจายเสียง วิทยุสื่อสาร โทรสาร ประชาสัมพันธ์จังหวัด โดยสำนักงานป้องกันและบรรเทาสาธารณภัยจังหวัดมีหน้าที่ในการแจ้งเตือนภัยไปยังหน่วยงานในพื้นที่ที่เกี่ยวข้อง

และ หรือ กองอำนาจการป้องกันและบรรเทาสาธารณภัยอำเภอ และท้องถิ่นที่คาดว่าจะเกิดภัย เพื่อแจ้งเตือนภัยล่วงหน้าแก่ผู้ที่คาดว่าจะได้รับผลกระทบในพื้นที่เสี่ยงภัยให้เฝ้าระวังและเตรียมพร้อมรับสถานการณ์ และสามารถอพยพเคลื่อนย้ายไปสู่ที่ปลอดภัยได้

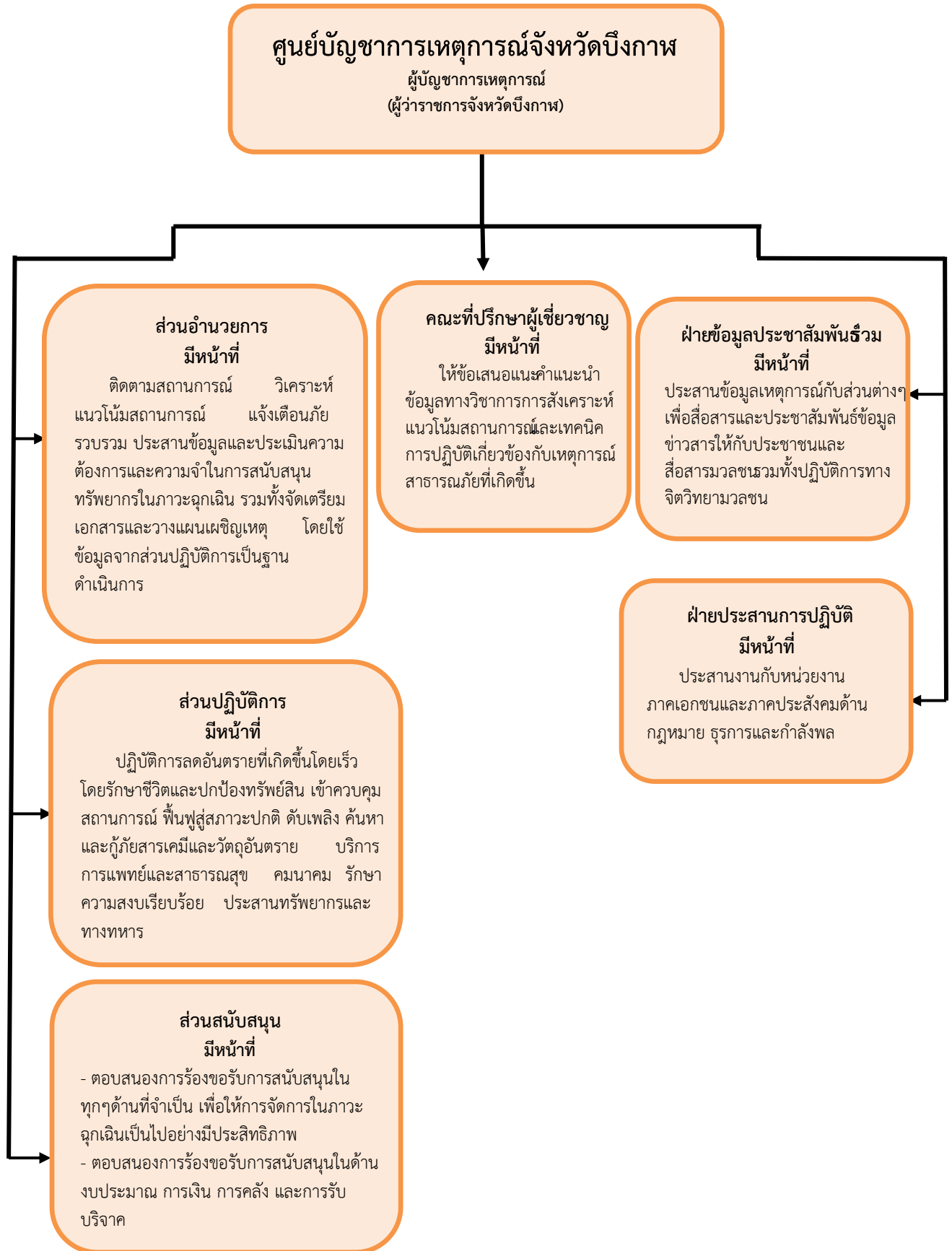
๒. การแจ้งเตือนภัยระดับอำเภอ เป็นการแจ้งเตือนภัยล่วงหน้า ผ่านระบบเครือข่ายและระบบสื่อสารและสื่อประชาสัมพันธ์ของทางราชการและเอกชน เช่น วิทยุชุมชน วิทยุสื่อสาร โทรสาร ผ่านหน่วยงานและเครือข่ายที่เกี่ยวข้องต่างๆ ในระดับอำเภอ

๓. การแจ้งเตือนภัยระดับตำบล/ชุมชน เป็นการแจ้งเตือนภัยล่วงหน้าให้แก่อาสาสมัครป้องกันภัยฝ่ายพลเรือน (อปพร.) และเครือข่ายเฝ้าระวังและแจ้งเตือนภัยในระดับตำบลหรือชุมชน โดยใช้ระบบสื่อสารและสื่อประชาสัมพันธ์ในการแจ้งเตือนภัย เช่น เสียงตามสาย วิทยุ หอกระจายข่าว ที่กำหนดใช้เป็นสัญญาณเตือนภัย ประจำชุมชนหรือตำบล

๓.๓ การจัดการในภาวะฉุกเฉิน

เมื่อเกิดสถานการณ์ หรือคาดว่าจะเกิดอุทกภัย และดินถล่มในพื้นที่ ให้ผู้อำนาจการตามพระราชบัญญัติป้องกันและบรรเทาสาธารณภัย พ.ศ.๒๕๕๐ จัดตั้งศูนย์บัญชาการเหตุการณ์ระดับจังหวัด อำเภอ และศูนย์ปฏิบัติการฉุกเฉินในระดับองค์กรปกครองส่วนท้องถิ่น พร้อมทั้งกำหนดโครงสร้างศูนย์ฯ ตามระบบบัญชาการเหตุการณ์ กองอำนาจการป้องกันและบรรเทาสาธารณภัยจังหวัดบึงกาฬ กำหนดการปฏิบัติและหน่วยงานรับผิดชอบ ดังต่อไปนี้

โครงสร้างศูนย์บัญชาการเหตุการณ์จังหวัด



การจัดตั้งศูนย์บัญชาการเหตุการณ์ป้องกันและแก้ไขปัญหาคอขวด และดินถล่ม ระดับจังหวัด อำเภอ และศูนย์ปฏิบัติการฉุกเฉินในการป้องกันและแก้ไขปัญหาคอขวด และดินถล่ม ระดับองค์กรปกครองส่วนท้องถิ่น ระดมสรรพกำลัง และอำนวยความสะดวกปฏิบัติการระหว่างหน่วยงานต่างๆ ทั้งฝ่ายพลเรือน ฝ่ายทหาร องค์กรปกครองส่วนท้องถิ่นและองค์กรสาธารณกุศลเพื่อเข้าเผชิญเหตุหรือรับมือกับสาธารณภัยที่จะเกิดขึ้นโดยมอบหมายให้หน่วยงานรับผิดชอบในการจัดตั้งศูนย์ฯ ดังนี้

๑. การจัดตั้งศูนย์บัญชาการฯ ระดับจังหวัด มอบหมายให้สำนักงานป้องกันและบรรเทาสาธารณภัย จังหวัดบึงกาฬ
๒. การจัดตั้งศูนย์บัญชาการฯ ระดับอำเภอ มอบหมายให้อำเภอ
๓. การจัดตั้งศูนย์ปฏิบัติการฉุกเฉินฯ ระดับองค์กรปกครองส่วนท้องถิ่น มอบหมายให้องค์กรปกครองส่วนท้องถิ่น

การปฏิบัติเมื่อเกิดภัย

กรณีเป็นภัยขนาดเล็ก (ภัยระดับ ๑) (ผู้อำนวยการท้องถิ่นและผู้อำนวยการอำเภอเข้าควบคุมสั่งการ)

๑. เมื่อเกิดสถานการณ์อุทกภัย และดินถล่ม ขึ้นในพื้นที่ให้องค์กรปกครองส่วนท้องถิ่น เข้าดำเนินการป้องกันและบรรเทาสาธารณภัยโดยเร็ว โดยระดมสรรพกำลังหน้าที่ ยุทโธปกรณ์จากหน่วยงานต่างๆ ทั้งฝ่ายพลเรือน ฝ่ายทหาร ตำรวจ และองค์กรการกุศล ในเขตพื้นที่รับผิดชอบ และแจ้งผู้อำนวยการอำเภอที่รับผิดชอบ ในเขตพื้นที่และผู้อำนวยการจังหวัดทราบทันที โดยให้นายอำเภอในฐานะผู้อำนวยการอำเภอ ให้การสนับสนุน อำนาจการประสานงานการจัดการสาธารณภัยแก่ศูนย์ปฏิบัติการฉุกเฉินฯ องค์กรปกครองส่วนท้องถิ่น จนกว่าสถานการณ์จะเข้าสู่สภาวะปกติ และให้จังหวัดเฝ้าติดตามสถานการณ์ สนับสนุนช่วยเหลือ อำนาจการประสานงาน การจัดการสาธารณภัยขององค์กรปกครองส่วนท้องถิ่น จนกว่าสถานการณ์จะเข้าสู่สภาวะปกติ
๒. กรณีเกิดในตลิ่งในพื้นที่ยกน้ำ ให้เร่งระบายน้ำในพื้นที่ที่ท่วมขังหรือพื้นที่ลุ่มต่ำ โดยการเปิดทางน้ำ และกำจัดสิ่งกีดขวางทางน้ำ โดยเครื่องจักรกลในพื้นที่ของฝ่ายพลเรือน หน่วยงานทหาร ตลอดจนภาคเอกชนที่ได้ขึ้นทะเบียนไว้ เพื่อเพิ่มประสิทธิภาพในการระบายน้ำและช่วยบรรเทาความเดือดร้อนของประชาชน มอบหมายให้ อำเภอ องค์กรปกครองส่วนท้องถิ่น ประสานหน่วยงานฝ่ายพลเรือน ฝ่ายทหาร ตำรวจ และองค์กรการกุศล ในพื้นที่ เร่งระบายน้ำให้กลับคืนสู่สภาวะปกติโดยเร็ว
๓. กรณีบ้านเรือนประชาชนได้รับความเสียหาย ให้บูรณาการทุกหน่วยงานในการจัดทีมช่างในพื้นที่เป็นทีมประชารัฐตำบล ทั้งหน่วยทหาร ตำรวจ วิทยาลัยอาชีวศึกษา และสำนักงานส่งเสริมการศึกษานอกระบบและการศึกษาตามอัธยาศัย (กศน.) เพื่อให้ความช่วยเหลือซ่อมแซมบ้านเรือนประชาชนที่ได้รับความเสียหาย เป็นไปอย่างรวดเร็ว มอบหมายให้ อำเภอ องค์กรปกครองส่วนท้องถิ่น ประสานหน่วยงานทหาร ตำรวจ วิทยาลัยอาชีวศึกษา และสำนักงานส่งเสริมการศึกษานอกระบบและการศึกษาตามอัธยาศัย (กศน.) และหน่วยงานอื่นที่เกี่ยวข้องในพื้นที่ ซ่อมแซมบ้านเรือนประชาชนได้รับความเสียหาย ให้กลับคืนสภาพเดิมใช้การได้ตามปกติโดยเร่งด่วน
๔. กรณีเส้นทางคมนาคมได้รับความเสียหาย ให้เร่งซ่อมแซมเส้นทางที่ชำรุดและถูกตัดเพื่อให้ประชาชนใช้สัญจร ได้โดยเร็ว และให้จัดยานพาหนะสำหรับบริการประชาชนในพื้นที่ด้วย มอบหมายให้ อำเภอ องค์กรปกครองส่วนท้องถิ่น ประสานทางหลวงบึงกาฬ แขวงทางหลวงชนบทบึงกาฬ และหน่วยงานที่เกี่ยวข้องในเขตพื้นที่ เร่งซ่อมแซมเส้นทางที่ชำรุดและถูกตัดขาดเพื่อให้ประชาชนใช้สัญจรไปมาได้ตามปกติโดยเร็ว
๕. จัดชุดปฏิบัติเข้าให้ความช่วยเหลือประชาชนด้านดำรงชีพ เพื่อบรรเทาความเดือดร้อน เช่น ด้านอาหาร น้ำดื่ม การรักษาพยาบาล ความช่วยเหลือด้านสุขภาวะที่พึงพิง อุปกรณ์ยังชีพโดยอย่าให้เกิดความซ้ำซ้อนในการปฏิบัติของแต่ละหน่วยงาน สำหรับประชาชนที่ไม่ได้อพยพออกจากพื้นที่ ให้สนับสนุนถุงยังชีพ ให้ครอบครัวครัวเรือนตามวงรอบอย่างต่อเนื่อง มอบหมายให้อำเภอ องค์กรปกครองส่วนท้องถิ่น ประสาน

สำนักงานสาธารณสุขอำเภอ และหน่วยงานที่เกี่ยวข้องในเขตพื้นที่ จัดชุดปฏิบัติเข้าให้ความช่วยเหลือประชาชน
ทันต่อสถานการณ์ที่เกิดขึ้น

๖. กรณีมีความจำเป็นต้องอพยพประชาชนไปอยู่ในพื้นที่ปลอดภัยในศูนย์พักพิงชั่วคราว
มอบหมายให้ อำเภอ องค์กรปกครองส่วนท้องถิ่น เป็นหน่วยงานกำหนดพื้นที่ปลอดภัย สำหรับใช้เป็นศูนย์พักพิง
ชั่วคราว ตามแผนเผชิญเหตุของอำเภอ องค์กรปกครองส่วนท้องถิ่น และประสานงานหน่วยงานที่เกี่ยวข้องในพื้นที่
เข้าจัดการในพื้นที่พักพิงชั่วคราวตามแนวทางที่กำหนดตามหลักสากล

การบริหารจัดการสาธารณสุขภัยในพื้นที่อำเภอ ให้นายอำเภอ เป็นผู้อำนวยการอำเภอ ตามระบบ
Single Command เพื่อควบคุมแก้ไขปัญหา ระดมสรรพกำลังหน่วยงานต่างๆ การประสานงาน การสั่งการและ
วางแผน การกำหนดมาตรการในการรับมืออุทกภัย และดินถล่ม ในระดับอำเภอ ให้เป็นไปอย่างเป็นระบบและมี
ประสิทธิภาพ

สำหรับสาธารณสุขที่มีความรุนแรงเล็กน้อย ไม่ส่งผลกระทบต่อสาธารณสุขในวงกว้างและสา
ธารณภัยยุติโดยเร็ว ให้ผู้อำนวยการท้องถิ่น เข้าควบคุมสั่งการ

- **กรณีเป็นภัยขนาดปานกลาง (ภัยระดับ ๒) (ให้ผู้อำนวยการจังหวัดเข้าควบคุมสั่งการ)**

๑. เมื่อองค์กรปกครองส่วนท้องถิ่นและอำเภอได้วิเคราะห์และประเมินศักยภาพด้านทรัพยากร
ความซับซ้อนของภัยที่เกิดขึ้นในพื้นที่ เกิดขีดความสามารถของผู้อำนวยการท้องถิ่นและผู้อำนวยการอำเภอที่จะ
ควบคุมสถานการณ์ได้ ให้ผู้อำนวยการอำเภอรายงานขอรับการสนับสนุนจากผู้อำนวยการจังหวัด เพื่อพิจารณาเข้า
ควบคุมสถานการณ์โดยเร็ว และยกระดับความรุนแรงของสาธารณสุขภัยเป็นระดับ ๒ โดยให้อำเภอและองค์กร
ปกครองส่วนท้องถิ่นรับข้อสั่งการจากผู้อำนวยการจังหวัดไปปฏิบัติ พร้อมทั้งระดมสรรพกำลัง อำนวยการปฏิบัติ
ระหว่างหน่วยงานต่างๆ ทั้งฝ่ายพลเรือน ฝ่ายทหาร ตำรวจ องค์กรปกครองส่วนท้องถิ่น และองค์กร สาธารณกุศล
ระดับจังหวัด ตลอดจนจัดตั้งระบบสื่อสารหลักระบบสื่อสารรองและระบบสื่อสารสำรองเพื่อบูรณาการการปฏิบัติใน
การป้องกันและบรรเทาสาธารณสุขภัยที่เกิดขึ้นให้เข้าสู่สภาวะปกติโดยเร็ว มอบหมายให้คณะกรรมการศูนย์
บัญชาการเหตุการณ์ป้องกันและแก้ไขปัญหาอุทกภัยและดินถล่มจังหวัดบึงกาฬ ประจำปี ๒๕๖๑ โดยให้สำนักงาน
ป้องกันและบรรเทาสาธารณสุขภัยจังหวัดบึงกาฬเป็นหน่วยงานประสานการปฏิบัติกับหน่วยงานทุกภาคส่วนจนกว่า
สถานการณ์จะเข้าสู่สภาวะปกติ

๒. กรณีมีความจำเป็นต้องอพยพประชาชนไปอยู่ในพื้นที่ปลอดภัยในศูนย์พักพิงชั่วคราว
มอบหมายให้ สำนักงานป้องกันและบรรเทาสาธารณสุขภัยจังหวัดบึงกาฬ สำนักงานพัฒนาสังคมและความมั่นคงของ
มนุษย์จังหวัดบึงกาฬ เป็นหน่วยงานกำหนดพื้นที่ปลอดภัย สำหรับใช้เป็นศูนย์พักพิงชั่วคราว ตามแผนเผชิญเหตุ
ของอำเภอ องค์กรปกครองส่วนท้องถิ่น และประสานงานหน่วยงานที่เกี่ยวข้องในพื้นที่เข้าจัดการในพื้นที่พักพิง
ชั่วคราวตามแนวทางที่กำหนดตามหลักสากล

ศูนย์พักพิงชั่วคราวระดับจังหวัด กำหนดไว้ ๓ แห่ง ดังนี้

๑. มหาวิทยาลัยราชภัฏอุดรธานี ศูนย์การศึกษาบึงกาฬ
๒. วิทยาลัยเทคนิคบึงกาฬ
๓. กองร้อยตำรวจตระเวนชายแดนที่ ๒๔๔ บึงกาฬ

ส่วนจุดย่อยตามอำเภอและองค์กรปกครองส่วนท้องถิ่นกำหนดซึ่งอยู่ในแผนฯอำเภอและองค์กร
ปกครองส่วนท้องถิ่น

การดูแลผู้ประสบภัยในศูนย์พักพิงชั่วคราวในพื้นที่จังหวัดบึงกาฬมีหน่วยงานรับผิดชอบดังนี้

๑. สำนักงานพัฒนาสังคมและความมั่นคงของมนุษย์จังหวัดบึงกาฬ
๒. สำนักงานสาธารณสุขจังหวัดบึงกาฬดูแลสุขภาพอนามัย
๓. กองบังคับการตำรวจภูธรจังหวัดบึงกาฬด้านการรักษาความปลอดภัย

๔. องค์กรปกครองส่วนท้องถิ่นด้านการสุขาภิบาลจัดเก็บขยะมูลฝอย
๕. ศูนย์ป้องกันและบรรเทาสาธารณภัยเขต ๑๔ อุตรธานี ทางหลวงชิงกาพทางหลวงชนบทบึงกาฬ ด้านเครื่องจักรกลบริการยานพาหนะ
๖. การประปาส่วนภูมิภาคสาขาบึงกาฬด้านน้ำอุปโภคบริโภค
๗. การไฟฟ้าส่วนภูมิภาคจังหวัดบึงกาฬด้านระบบไฟฟ้าและแสงสว่าง
๘. บริษัท ทีโอทีจำกัด (มหาชน) จังหวัดบึงกาฬด้านระบบการสื่อสาร

การดูแลรักษาสถานที่สำคัญที่ตั้งอยู่ในพื้นที่เสี่ยงภัยเพื่อให้รู้ว่าจะต้องปกป้องดูแลส่วนใด หรือเพื่อไม่ให้เกิดความเสียหายโดยเด็ดขาด และการให้บริการประชาชนในการดำรงชีพ โดยให้ความสำคัญกับโรงพยาบาล สถานที่ราชการและสิ่งสาธารณูปโภคในการจัดหาน้ำอุปโภค บริโภค หรือแหล่งน้ำสำรอง รวมถึงระบบไฟฟ้า แสงสว่าง เป็นลำดับแรก

การประชาสัมพันธ์ในภาวะฉุกเฉิน จัดแถลงข่าวและสรุปสถานการณ์อุทกภัยและดินถล่มผ่านสื่อต่างๆ ให้หน่วยงานทุกภาคส่วน สื่อมวลชน และประชาชนได้ทราบสถานการณ์ภัยทุกวันเป็นระยะ เพื่อมิให้เกิดความสับสนและตื่นตระหนก จนกว่าสถานการณ์ภัยจะคลี่คลาย หน่วยงานหลัก ได้แก่ ประชาสัมพันธ์จังหวัดบึงกาฬ หน่วยงานสนับสนุน ได้แก่ สถานีวิทยุกระจายเสียงแห่งประเทศไทยจังหวัดบึงกาฬ

การรักษาความปลอดภัยการจัดกำลังเจ้าหน้าที่ตำรวจ ทหาร อาสารักษาดินแดนรับผิดชอบในการรักษาความสงบเรียบร้อย การก่ออาชญากรรม และความมั่นคง

๔. การบรรเทาทุกข์

๔.๑ เมื่อเกิดสถานการณ์อุทกภัย และดินถล่มขึ้นในพื้นที่ ให้องค์กรปกครองส่วนท้องถิ่น รายงานเหตุด่วน สาธารณภัยและเร่งสำรวจความเสียหาย ไปยังอำเภอเพื่อรายงานจังหวัดให้ประกาศเขตพื้นที่ประสบภัย ตามแผน การป้องกันและบรรเทาสาธารณภัยแห่งชาติ พ.ศ.๒๕๕๘ เพื่อให้องค์กรปกครองส่วนท้องถิ่นใช้งบประมาณ ของหน่วยงานในการช่วยเหลือผู้ประสบภัยโดยเร็ว

๔.๒ หากเกินศักยภาพขององค์กรปกครองส่วนท้องถิ่น ให้อำเภอรายงานจังหวัดเพื่อดำเนินการตามระเบียบ กระทรวงการคลัง ว่าด้วยเงินอุดหนุนราชการเพื่อช่วยเหลือผู้ประสบภัยพิบัติกรณีฉุกเฉิน พ.ศ. ๒๕๕๖ และที่แก้ไข เพิ่มเติม โดยประกาศเขตการให้ความช่วยเหลือผู้ประสบภัยพิบัติกรณีฉุกเฉินเพื่อเร่งให้ความช่วยเหลือผู้ประสบภัย อย่างรวดเร็ว

๔.๓ การบูรณาการทุกหน่วยงานในการจัดทีมช่วยในพื้นที่เพื่อเป็นทีมพระราชรัฐตำบลทั้งหน่วยทหาร ตำรวจ องค์กรปกครองส่วนท้องถิ่น มูลนิธิ เพื่อให้ความช่วยเหลือซ่อมแซมบ้านเรือนประชาชนที่ได้รับผลกระทบเป็นไป อย่างรวดเร็วตามแนวทางการให้ความช่วยเหลือผู้ประสบภัย

๔.๔ การฟื้นฟูและเยียวยาในแต่ละด้าน มอบหมายให้หน่วยงานรับผิดชอบ ดังนี้

๔.๔.๑ ด้านยังชีพ ชีวิต และทรัพย์สิน มอบหมายให้สำนักงานป้องกันและบรรเทาสาธารณภัยจังหวัด บึงกาฬ นายกเหล่ากาชาดจังหวัดบึงกาฬ มูลนิธิ/องค์การ สาธารณกุศล และหน่วยงานอื่นๆทั้งภาครัฐ ภาคเอกชน ภาคประชาชนที่เกี่ยวข้อง

๔.๔.๒ ด้านสังคมสงเคราะห์ มอบหมายให้สำนักงานพัฒนาสังคมและความมั่นคงของมนุษย์จังหวัด บึงกาฬ นายกเหล่ากาชาดจังหวัดบึงกาฬ มูลนิธิ/องค์การ สาธารณกุศล และหน่วยงานอื่นๆทั้งภาครัฐ ภาคเอกชน ภาคประชาชนที่เกี่ยวข้อง

๔.๔.๓ ด้านการฟื้นฟูสิ่งแวดล้อมประโยชน์ เช่น สะพาน เส้นทางคมนาคม ผนังป้องกันตลิ่งทรุด การกำจัดสิ่งกีดขวางทางน้ำ การระบายน้ำท่วมขัง ฯลฯ เป็นต้น มอบหมายให้สำนักงานโยธาธิการและผังเมืองจังหวัด บึงกาฬ แขวงทางหลวงบึงกาฬ แขวงทางหลวงชนบทบึงกาฬ โครงการชลประทานบึงกาฬ องค์การบริหารส่วน จังหวัดบึงกาฬ และสำนักงานป้องกันและบรรเทาสาธารณภัยจังหวัดบึงกาฬ

๔.๔.๔ ด้านการแพทย์และสาธารณสุข มอบหมายให้สำนักงานสาธารณสุขจังหวัดบึงกาฬ โรงพยาบาลบึงกาฬ

๕. การสนับสนุน

เมื่อเกิดสถานการณ์อุทกภัย และดินถล่มขึ้นในพื้นที่ ให้ประกาศให้พื้นที่นั้น เป็นเขตการให้ความช่วยเหลือ ผู้ประสบภัยพิบัติกรณีฉุกเฉินตามระเบียบกระทรวงการคลังว่าด้วยเงินอุดหนุนราชการเพื่อช่วยเหลือผู้ประสบภัยพิบัติกรณี ฉุกเฉิน พ.ศ.๒๕๕๖ และหลักเกณฑ์วิธีการที่เกี่ยวข้อง

๕.๑ งบประมาณของหน่วยงาน และขององค์กรปกครองส่วนท้องถิ่น

๕.๒ งบประมาณจากเงินอุดหนุนราชการตามระเบียบกระทรวงการคลังว่าด้วยเงินอุดหนุนราชการเพื่อช่วยเหลือผู้ประสบภัยพิบัติกรณีฉุกเฉิน พ.ศ.๒๕๕๖ และที่แก้ไขเพิ่มเติม

๕.๓ การสนับสนุนสิ่งของ เงินบริจาค มูลนิธิราชประชานุเคราะห์ สภากาชาด ภาคเอกชน และภาค ประชาชน

๖. การสื่อสาร โทรคมนาคม และการติดต่อประสานงาน

๑. จัดตั้งศูนย์สื่อสาร และจัดให้มีระบบสื่อสารหลัก ระบบสื่อสารรอง และระบบสื่อสารอื่นๆ ที่จำเป็น ให้ใช้งานได้ตลอด ๒๔ ชั่วโมง ให้สามารถเชื่อมโยงระบบสื่อสารดังกล่าวกับหน่วยงานอื่นได้ปกติ โดยเร็ว ทั่วถึงทุกพื้นที่

๒. ใช้โครงข่ายสื่อสารทางโทรศัพท์ โทรสาร และวิทยุสื่อสารเป็นหลัก หน่วยงานหลักที่ วางระบบสื่อสารในภาวะฉุกเฉิน ได้แก่ สำนักงานป้องกันและบรรเทาสาธารณภัยจังหวัดบึงกาฬ โทรศัพท์และโทรสาร หมายเลข ๐ ๔๒๔๙ ๒๕๒๑-๒

๓. คลื่นวิทยุสื่อสารในภาวะฉุกเฉินความถี่หลัก ๑๖๖.๔๗๕ Mhz นามเรียกขาน ปก.บึงกาฬ

ลงนาม

ผู้เสนอแผน

(นายวิจารย์ เหล่าธรรมยิ่งยง)

กรรมการและเลขานุการกองอำนาจการป้องกันและบรรเทาสาธารณภัยจังหวัดบึงกาฬ

ลงนาม

ผู้ให้ความเห็นชอบ

(นายกรกต อารงวงศ์สวัสดิ์)

รองผู้อำนวยการกองอำนาจการป้องกันและบรรเทาสาธารณภัยจังหวัดบึงกาฬ

ลงนาม

ผู้อนุมัติแผน

(นายพิสุทธิ บุญพรอดมพงศ์)

ผู้ว่าราชการจังหวัดบึงกาฬ