

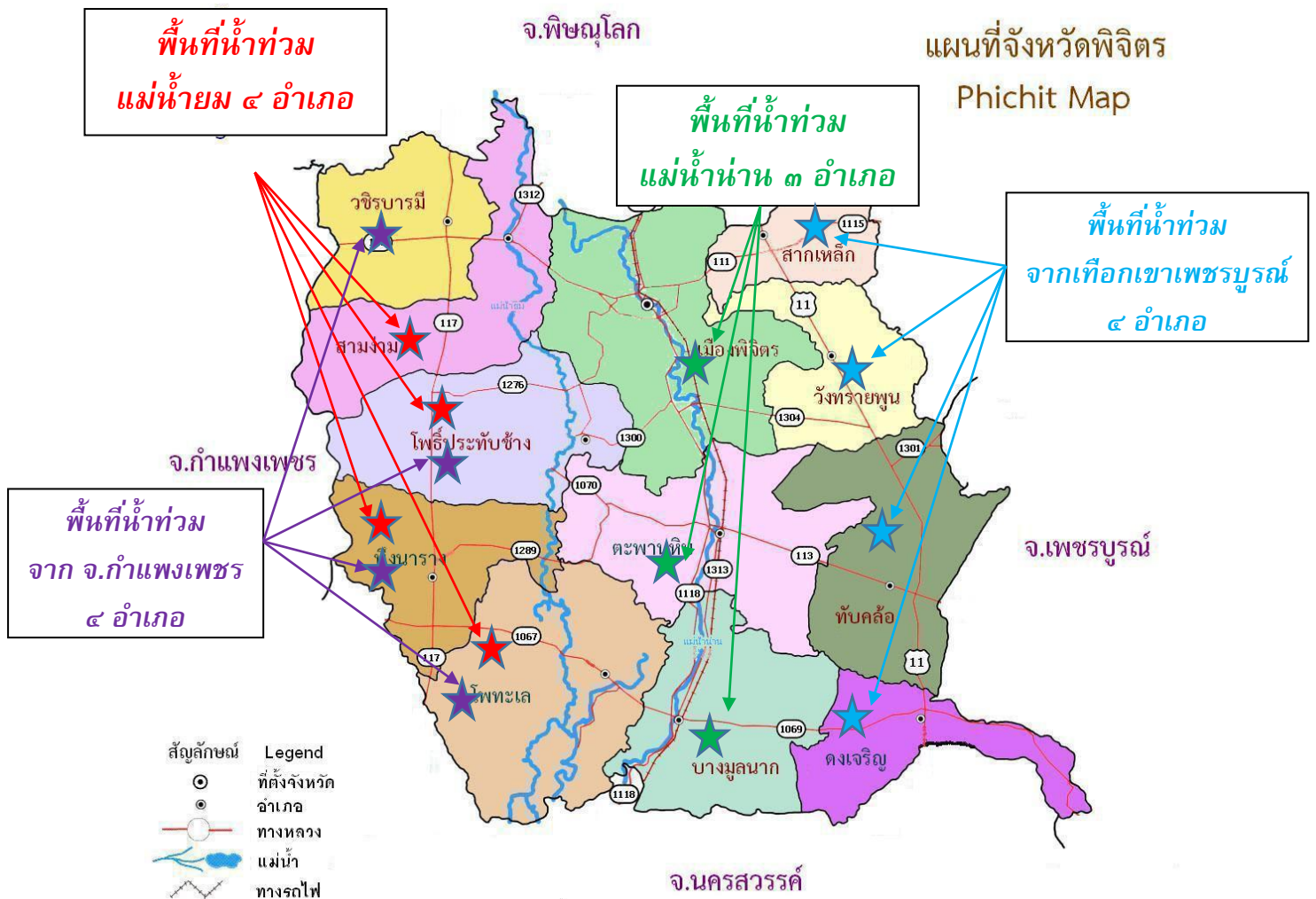


แผนเผชิญเหตุอุทกภัย จังหวัดพิจิตร
ปี พ.ศ. ๒๕๖๑



กองอำนวยการป้องกันและบรรเทาสาธารณภัยจังหวัดพิจิตร
โทรศัพท์/โทรสาร. ๐ ๕๖๖๑ ๕๙๓๒ , ๐ ๕๖๖๑ ๖๐๔๓

๕. แผนที่สถานการณ์อุทกภัยจังหวัดพิจิตร



๑. สถานการณ์

๑.๑ สถานการณ์ทั่วไป

๑.๑.๑ สถานการณ์อุทกภัยในพื้นที่จังหวัดพิจิตร

- กรมอุตุนิยมวิทยา ได้มีประกาศกรมอุตุนิยมวิทยา ลงวันที่ ๒๘ พฤษภาคม พ.ศ.๒๕๖๑ เรื่อง การเริ่มต้นฤดูฝนของประเทศไทย พ.ศ.๒๕๖๑ ประกอบกับช่วงเดือนพฤษภาคม – ตุลาคม ของทุกปี จังหวัดพิจิตร จะได้รับผลกระทบจากสภาวะฝนตกหนักทางตอนบนของประเทศไทย ส่งผลให้เกิดปัญหาอุทกภัย น้ำท่วมฉับพลัน และน้ำป่าไหลหลาก ขึ้นเป็นวงกว้างในหลายพื้นที่

- จังหวัดพิจิตร พื้นที่อยู่ในลุ่มน้ำยมและลุ่มน้ำน่าน ดังนั้น การเกิดอุทกภัยแต่ละครั้ง ส่วนใหญ่จึงมีอิทธิพลมาจากทั้งสองลุ่มน้ำ โดยสภาพปัญหาอุทกภัยของจังหวัดพิจิตรที่ส่งผลมาจากลุ่มน้ำยม เกิดจากลุ่มน้ำยมไม่มีแหล่งเก็บกักน้ำขนาดใหญ่เพื่อควบคุมปริมาณน้ำหลากในพื้นที่ลุ่มน้ำตอนบน ทำให้เกิดปัญหาน้ำท่วมในพื้นที่จังหวัดแพร่ สุโขทัย พิษณุโลก และพิจิตร เป็นประจำทุกปี สำหรับพื้นที่จังหวัดพิจิตร ที่อยู่ในส่วนของลุ่มน้ำน่านนั้น สภาพอุทกภัยส่วนใหญ่เกิดขึ้นจากลักษณะที่ตั้งของพื้นที่ที่มีสภาพภูมิประเทศ เป็นที่ราบลุ่มขนาดใหญ่ อยู่ระหว่างแม่น้ำน่าน และแม่ข่ายม ซึ่งมีจุดบรรจบของแม่น้ำทั้งสองสายอยู่ตอนท้ายของพื้นที่ เมื่อมีปริมาณน้ำหลากมาบรรจบกัน จึงมีผลกระทบทำให้ระดับน้ำในแม่น้ำสูงจนไหลล้นตลิ่งเข้าไป

ในเขตพื้นที่ที่อยู่ริมฝั่งแม่น้ำ ซึ่งส่วนใหญ่เป็นพื้นที่ชลประทาน และระยะเวลาการเกิดอุทกภัยเป็นระยะเวลาที่ยาวนาน จนกว่าระดับน้ำในแม่น้ำลดระดับลงในสภาวะปกติ จึงจะสามารถระบายน้ำในเขตพื้นที่ชลประทานระบายน้ำลงสู่แม่น้ำได้ โดยมีลักษณะการเกิดภัย ดังนี้

๑) น้ำหลากจากแม่น้ำยม ซึ่งไหลมาจากทางตอนบนเขตจังหวัดพิษณุโลก มีปริมาณมาก ล้นตลิ่งท่วมพื้นที่ลุ่มต่ำริมแม่น้ำยม โดยเฉพาะฝั่งตะวันตกของแม่น้ำยม เขตอำเภอสามง่าม อำเภอโพธิ์ประทับช้าง อำเภอบึงนาราง และอำเภอโพทะเล มีคลองใหญ่รับน้ำไหลลงสู่แม่น้ำยม ๑๐ คลอง มีฝายยางกักเก็บน้ำที่อำเภอสามง่าม และอำเภอโพทะเล ๓ ฝาย ได้แก่ ฝายยางสามง่าม , ฝายยางพญาวัง และฝายยางพิจิตร มีความจุของน้ำและที่ใช้งานได้ ๗๔,๗๗๒,๐๐๐ ลูกบาศก์เมตร ไหลผ่านจังหวัดพิจิตรรวมระยะทาง ๑๒๔ กิโลเมตร สาเหตุเกิดจากแม่น้ำยมตอนบนเขตจังหวัดพิษณุโลกมีขนาดใหญ่ (ความจุประมาณ ๕๐๐ ลบ.ม./วินาที) แต่ในเขตจังหวัดพิจิตรจะมีขนาดเล็ก (ความจุประมาณ ๔๐๐ ลบ.ม./วินาที) อีกทั้งสภาพแม่น้ำยมในปัจจุบันมีสภาพทรุดโทรม และมีการรูกล้ำเขตทางน้ำไหลอีกด้วย

๒) น้ำหลากจากแม่น้ำน่าน ซึ่งไหลมาจากทางตอนบนเขตจังหวัดพิษณุโลก มีปริมาณมาก ล้นตลิ่ง (ความจุประมาณ ๑,๔๐๐ ลบ.ม./วินาที) ท่วมพื้นที่ลุ่มต่ำริมแม่น้ำน่าน โดยเฉพาะฝั่งตะวันออกของแม่น้ำน่าน เขตอำเภอเมืองพิจิตร อำเภอตะพานหิน และอำเภอบางมูลนาก มีคลองใหญ่รับน้ำไหลลงสู่แม่น้ำน่าน ๑๑ คลอง ซึ่งสาเหตุนี้จะเกิดก็ต่อเมื่อฝนตกหนักมากบริเวณลุ่มน้ำน่านตอนกลาง โดยมีท่อระบายน้ำและประตูระบายน้ำ กระจายอยู่ทั้ง ๓ อำเภอ ได้แก่ ทรบ.คลองท่าหลวง , ทรบ.บ้านบุง , ทรบ.คลองน้ำโจน , ทรบ.คลองห้วยเกตุ , ทรบ.คลองสินเธาว์ , ทรบ.คลองหอไกร , ทรบ.คลองบุษบงค์เหนือ และ ทรบ.คลองบุษบงค์ใต้ มีความจุของน้ำที่ใช้งานได้ ๖,๒๗๑,๐๐๑ ลูกบาศก์เมตร และ ปตร.คลองตัน , ปตร.บางไผ่ มีความจุของน้ำและที่ใช้งานได้ ๙๕๕,๐๐๐ ลูกบาศก์เมตร ไหลผ่านจังหวัดพิจิตร รวมระยะทาง ๙๗ กิโลเมตร

๓) น้ำหลากจากเขตจังหวัดกำแพงเพชร สาเหตุเกิดจากน้ำฝนที่ตกในเขตพื้นที่จังหวัดกำแพงเพชร ฝั่งตะวันออกของแม่น้ำปิงและเขตพื้นที่จังหวัดพิจิตร น้ำฝนทั้งหมดจะไหลมาตามคลองสาขาต่าง ๆ และมารวมกันในเขตที่ลุ่มต่ำอำเภอวิชรบารมี อำเภอโพธิ์ประทับช้าง อำเภอบึงนาราง และอำเภอโพทะเล ซึ่งจะมีน้ำท่วมซ้ำในพื้นที่อำเภอโพทะเลเป็นเวลานาน หากระดับน้ำในแม่น้ำยมต่ำกว่าก็สามารถระบายได้ แต่ถ้าระดับน้ำในแม่น้ำยมสูงก็จะท่วมซ้ำพื้นที่ลุ่มต่ำริมแม่น้ำยมฝั่งตะวันตกเป็นเวลานาน เนื่องจากอำเภอโพทะเลเป็นจุดรวมของแม่น้ำยมและแม่น้ำน่าน ก่อนจะเข้าสู่อำเภอชุมแสง จังหวัดนครสวรรค์ มีพื้นที่น้ำท่วมซ้ำซากประมาณ ๑๒๐,๐๐๐ ไร่

๔) น้ำหลากจากเทือกเขาเพชรบูรณ์ เขตพื้นที่อำเภอเนินมะปราง อำเภอวังทอง จังหวัดพิษณุโลก อำเภอวังโป่ง อำเภอชนแดน จังหวัดเพชรบูรณ์ สาเหตุเกิดจากฝนตกหนัก และบริเวณดังกล่าวเป็นที่ลาดชัน ปริมาณน้ำหลากจะไหลมาจากคลองสาขาต่าง ๆ และไหลมารวมกันในเขตอำเภอสามง่าม อำเภอวิชรบารมี อำเภอท่าวุ้ง อำเภอค้อ อำเภอคองเจริญ ก่อนที่จะไหลมารวมกันบริเวณที่ลุ่มต่ำซึ่งเป็นพื้นที่น้ำท่วมซ้ำซากบริเวณริมฝั่งแม่น้ำน่านฝั่งตะวันออกเขตอำเภอเมืองพิจิตร อำเภอตะพานหิน และอำเภอบางมูลนาก มีพื้นที่น้ำท่วมซ้ำซากประมาณ ๒๒๐,๐๐๐ ไร่

๑.๑.๒ พื้นที่เสี่ยงภัย จังหวัดพิจิตรมีพื้นที่เสี่ยงอุทกภัย แบ่งเป็น ๓ ลักษณะคือ

พื้นที่น้ำท่วมซ้ำ เป็นพื้นที่ราบลุ่มต่ำแม่น้ำยมเอ่อล้น อยู่ในพื้นที่เขตอำเภอวิชรบารมี อำเภอสามง่าม อำเภอโพธิ์ประทับช้าง อำเภอบึงนาราง และอำเภอโพทะเล โดยมีเส้นทางน้ำ ดังนี้

๑) อำเภอวิชรบารมี จะรับน้ำจาก อำเภอบางระกำ จังหวัดพิษณุโลก ไหลมาตามคลองห้วยใหญ่ คลองห้วยน้อย และจากอำเภอลานกระบือ จังหวัดกำแพงเพชร มีคลองผ่าน ๓ เส้นทาง คือ คลองห้วยใหญ่ คลองห้วยน้อย คลองห้วยบึง มาบรรจบกันที่ประตูน้ำคลองวังพะยอม ตำบลวังโมก น้ำจะไหลไปรวมกันที่ตำบลบ้านนา

๒) อำเภอสางงาม มี ๓ ตำบล ที่มีพื้นที่อยู่ติดริมแม่น้ำยม ได้แก่

๒.๑ ตำบลกำแพงดิน ตำบลสามง่าม ตำบลรังนก ตำบลกำแพงดินมีคลองที่รับน้ำมาจากลานกระบือ จังหวัดกำแพงเพชร และอำเภอบางระกำ จังหวัดพิษณุโลก โดยมีคลอง ๔ คลอง ดังนี้

- คลองไธ่ด้วน รับน้ำจากตำบลบ่อทอง อำเภอบางระกำ จังหวัดพิษณุโลก
- คลองพันจ้อ รับน้ำจากหนองหลุม วังโมก ซึ่งเชื่อมต่อกับจังหวัดกำแพงเพชร
- คลองระมาน รับน้ำจากหนองหลุม
- คลองวังเย็น รับน้ำจากอำเภอไทรงาม จังหวัดกำแพงเพชร

น้ำทั้ง ๔ คลอง น้ำจะไหลมารวมกันที่ประตูน้ำตำบลกำแพงเพชรดิน ๓ แห่ง คือ

๑) ประตูคลองไธ่ด้วน ๒) ประตูคลองพันจ้อ ๓) ประตูคลองวังเย็น

ลักษณะที่เกิด เมื่อแม่น้ำยมมีน้ำปริมาณมาก ประตูน้ำทั้ง ๓ แห่ง จะปิดเพื่อไม่ให้น้ำดันขึ้นมา เมื่อน้ำทั้ง ๔ คลอง ไหลมารวมกันไม่มีทางระบายน้ำก็จะทำให้น้ำท่วมตำบลกำแพงดิน

๒.๒ ตำบลสามง่าม มีคลองไหลผ่าน ๓ แห่ง ๑) คลองหนองงู ๒) คลองบ้านนา ๓) คลองบ้านไร่ มวลน้ำจะไหลลงมาที่ประตูคลองโดหนองรี ตำบลสามง่าม และน้ำจากตำบลกำแพงดิน ตำบลสามง่าม จะไหลต่อไปที่ ตำบลรังนก ตามคลองรังนก น้ำจึงท่วมเป็นประจำ

๒.๓ เขตชุมชนที่ต้องป้องกัน คือ ชุมชนที่อยู่ริมแม่น้ำยมในตลาดตำบลสามง่ามถ้าน้ำสูงก็จะเอ่อล้นไหลท่วมตลาด

๓) อำเภอโพธิ์ประทับช้าง จุดที่เป็นปัญหาคือพื้นที่ลุ่มน้ำยม ประกอบด้วยตำบลวังจิก ตำบลไผ่ท่าโพธิ์ ตำบลโพธิ์ประทับช้าง เมื่อน้ำยมสูงขึ้นจะเอ่อท่วมพื้นที่ทั้ง ๓ ตำบล ตำบลวังจิกเป็นตำบลต่ำสุด ซึ่งเป็นตำบลที่รับน้ำมาจากตำบลรังนก อีกส่วนหนึ่ง

๔) อำเภอบึงนาราง จะรับน้ำจากแม่น้ำยมล้นตลิ่ง และน้ำฝนที่ตกในจังหวัดกำแพงเพชร ไหลมาทางอำเภอบึงสามัคคี ผ่านมาที่ตำบลวังทอง ตำบลห้วยแก้ว ลงทางคลองสะแกก คลองเขาสะบ้า คลองห้วยผักหวาน แล้วลงแม่น้ำยม

๕) อำเภอโพทะเล เป็นอำเภอที่แม่น้ำยมไหลผ่านกลาง ถ้ามีน้ำปริมาณมากจะมีผลกระทบกับ ๕ ตำบล คือ ตำบลท้ายน้ำ, โพทะเล, บ้านน้อย, บางคลาน, ท่าม่วง

- ทางด้านใต้และฝั่งตะวันออกของอำเภอโพทะเล จะได้รับผลกระทบจากแม่น้ำน่าน ซึ่งไหลผ่านทางอำเภอบางมูลนากเอ่อล้น

- ทางด้านตะวันตกของอำเภอโพทะเล ตำบลทะนง, ท่าขมิ้น จะได้รับผลกระทบจากแม่น้ำปิง

พื้นที่ราบลุ่มต่ำแม่น้ำน่านเอ่อล้นอำเภอเมืองพิจิตร อำเภอตะพานหิน อำเภอบางมูลนาก โดยมีเส้นทางน้ำ ดังนี้

๑) อำเภอเมืองพิจิตร จะรับน้ำ ๒ ทาง คือ

๑.๑ รับน้ำจากทางลำน้ำเข็กจะไหลผ่าน หมู่ ๑ บ้านท่าเสา ตำบลป่ามะคาบ น้ำจะเอ่อท่วมฝั่งด้านขวาของคลองท่าหลวงตลอดทั้งสาย ทั้งหมด ๑๔ หมู่บ้าน และน้ำจะไหลไป ๒ จุดคือ จุดที่ ๑ ปากคลองชุมชนท่าหลวง ซึ่งอยู่ในเขตเทศบาลเมืองพิจิตร จุดที่ ๒ คลองท่าหลวงจะมีคลองส่งน้ำไหลลงในพื้นที่ตำบลบ้านบึง ทั้ง ๒ จุด

๑.๒ เป็นน้ำหลากมาจากอำเภอสากเหล็ก และอำเภอวังทรายพูน จะไหลมาที่ตำบลสายคำโห้ แล้วไหลลงมาตามคลองซอยสาขาและทุ่งนา มารวมกันที่ตำบลบ้านบึงซึ่งเป็นพื้นที่รองรับน้ำจะได้รับผลกระทบทั้งหมด

๒) อำเภอตะพานหิน ฝั่งแม่น้ำน่าน มี ๖ ตำบลที่ได้รับผลกระทบ คือ ตำบลวังหลุม ตำบลหนองพะยอม ตำบลทุ่งโพธิ์ ตำบลดงตะขบ ตำบลจี่วราย ตำบลไทรโรงโชน จะรับน้ำจากเพชรบูรณ์ต่อจากอำเภอทับคล้อ ไหลเข้าอำเภอตะพานหิน ตรงประตูระบายน้ำจะหลากเข้าท่วมวังหลุม ไปตำบลทุ่งโพธิ์ และรับน้ำจากตำบลท้ายทุ่ง อำเภอทับคล้อ อีกทางหนึ่ง และจากตำบลทุ่งโพธิ์ไปตำบลดงตะขบ ซึ่งดงตะขบมีประตูระบายน้ำ ตำบลบางไผ่ อำเภอบางมูลนาก ถ้าน้ำแม่น้ำน่านมาก มากปิดประตูน้ำก็จะทำให้น้ำท่วมซึ่งฝั่งตะวันออก ต่อจากอำเภอเมือง คือ ตำบลจี่วราย รับน้ำจากตำบลหนองพะยอม ซึ่งไหลมาจากวังหลุม ซึ่งไม่สามารถระบายออกไปทางไหนได้

๓) อำเภอบางมูลนาก รับน้ำมาจาก ๒ ทาง คือ ๑. มาจากอำเภอทับคล้อ น้ำจะไหลมาทางคลองบุษบงค์ เข้าตำบลวังตะกั่ว ลงมาที่ตำบลภูมิ บริเวณนี้จะมีวัดห้วยเขนเป็นที่ลุ่มต่ำ น้ำจะท่วมทุกปี ถ้าน้ำเอ่อล้นคลองบุษบงค์ น้ำก็จะท่วมวัดห้วยเขนทุกปี ๒. น้ำจากตะพานหิน จะมาจากตำบลลำประดา ไหลมาที่ตำบลบางไผ่ และลงแม่น้ำน่าน ซึ่งน้ำไม่สามารถไหลลงแม่น้ำน่านได้ทั้งหมด เนื่องจากแม่น้ำน่านสูงกว่า

พื้นที่ได้รับผลกระทบจากน้ำป่าไหลหลาก

ทางทิศตะวันออกของจังหวัดพิจิตร จะมีลักษณะเป็นพื้นที่ค่อนข้างสูง มีลำคลองธรรมชาติที่เกิดจากเทือกเขาเพชรบูรณ์หลายสาย ซึ่งจะไหลผ่านพื้นที่นี้และไหลลงสู่แม่น้ำน่านในที่สุด พื้นที่ดังกล่าวได้แก่บางส่วนของอำเภอเมืองพิจิตร อำเภอสากเหล็ก อำเภอวังทรายพูน อำเภอทับคล้อ อำเภอตะพานหิน อำเภอบางมูลนาก และอำเภอดงเจริญ โดยเส้นทางน้ำ ดังนี้

๑) อำเภอสากเหล็ก น้ำป่าไหลหลากมาจากเทือกเขาในจังหวัดเพชรบูรณ์ อีกส่วนหนึ่งมาจากอำเภอเนินมะปราง อำเภอวังทอง จังหวัดพิษณุโลก

๒) อำเภอวังทรายพูน รับน้ำมาจากอำเภอเนินมะปราง จังหวัดพิษณุโลก อำเภอวังโป่ง จังหวัดเพชรบูรณ์ และจากอำเภอสากเหล็ก โดยน้ำจะไหลมารวมกันที่ตำบลท่ากระดาน แล้วลงไปรวมที่บ้านบุง อำเภอเมืองพิจิตร

๓) อำเภอชริบารมี จะรับน้ำจาก อำเภอบางระกำ จังหวัดพิษณุโลก ไหลมาตามคลองห้วยใหญ่ คลองห้วยน้อย และจากอำเภอลานกระบือ จังหวัดกำแพงเพชร มีคลองผ่าน ๓ เส้นทาง คือคลองห้วยใหญ่ คลองห้วยน้อย คลองห้วยบึง มาบรรจบกันที่ประตูน้ำคลองวังพะยอม ตำบลวังโมก น้ำจะไหลไปรวมกันที่ตำบลบ้านนา

๔) อำเภอเมืองพิจิตร น้ำหลากมาจากอำเภอสากเหล็ก และอำเภอวังทรายพูน จะไหลมาที่ตำบลสายคำโห้ แล้วไหลลงมาตามคลองซอยและทุ่งนา จะมารวมกันที่ตำบลบ้านบุง

๕) อำเภอทับคล้อ ได้รับน้ำมาจากอำเภอวังโป่ง จังหวัดเพชรบูรณ์ มาทางคลองวังแดง คลองร่องขอ ลงไปที่ประตูน้ำคลองซุด

๖) อำเภอดงเจริญ รับน้ำจากตำบลรากแค อำเภอชนแดน จังหวัดเพชรบูรณ์ ลงมาที่คลองเขาทราย บรรจบกันที่คลองบอระเพ็ด ผ่านตำบลวังจี่ วังจี่ใต้ เข้าเขตตำบลห้วยพุก ซึ่งลำคลองมีความคดเคี้ยว น้ำจะไหลได้ช้า และจะไหลเข้าท่วมตำบลห้วยร่วม อำเภอดงเจริญ และตำบลห้วยร่วม อำเภอหนองบัว จังหวัดนครสวรรค์

๑.๑.๓ สถิติการเกิดอุทกภัยในพื้นที่จังหวัดพิจิตร ย้อนหลัง ๓ ปี

ปี พ.ศ.	อำเภอ	ตำบล	หมู่บ้าน	ครัวเรือน	พื้นที่การเกษตร (ไร่)
๒๕๕๘	๓	๑๐	๙๘	๘๕๑	๗,๔๕๗
๒๕๕๙	๑๒	๕๐	๒๙๐	๖,๖๘๕	๖๓,๘๓๐
๒๕๖๐	๑๒	๗๗	๕๓๔	๘,๖๐๔	๑๓๖,๘๖๕

๑.๒ สถานการณ์เฉพาะ ข้อมูลพื้นฐานปี ๒๕๖๑

(๑) ข้อมูลพื้นที่การเกษตร/ทรัพยากรป่าไม้

พื้นที่	จำนวน (ไร่)
พื้นที่ปลูกข้าวนาปี	๑,๖๗๙,๙๖๖.๗๕
พื้นที่ปลูกข้าวนาปรัง	๖๒๐,๓๘๖.๕๐
พื้นที่ปลูกพืชไร่	๒๑๓,๑๖๕
พื้นที่ปลูกไม้ผลและไม้ยืนต้น	๘๕,๗๙๓.๕๐
พื้นที่ปลูกสวนผักไม้ดอกไม้ประดับ	๑๗,๖๖๑.๖๕
ทรัพยากรป่าไม้	
๑. ป่าสงวนแห่งชาติป่าเขาเจ็ดยักษ์ ป่าเขาตะพานนาคร และป่าเขาชะอม	๑,๑๕๐
๒. ป่าสงวนแห่งชาติ ป่าเขาทราย และป่าเขาพระ	๑,๘๗๕
๓. วนอุทยานไชยบรร (ป่าสงวนแห่งชาติป่าหนองดง)	๘๘๕
๔. สวนรุกขชาติกาญจนกุมาร (เมืองเก่า)	๓๖๕
๕. ป่าชุมชนท้องถิ่นจังหวัดพิจิตร	
- ป่าตาม พ.ร.บ.ป่าไม้ พ.ศ.๒๕๔๔	๔,๘๖๑
- ป่าในที่สาธารณะประโยชน์ (นสล.)	๔๖๙

(๒) ข้อมูลพื้นที่เสี่ยงที่อาจได้รับผลกระทบ สำหรับพื้นที่หมู่บ้าน/ชุมชน ที่เสี่ยงได้รับ

ผลกระทบจากอุทกภัย ตามผนวก แนบท้าย

พื้นที่เศรษฐกิจของจังหวัดพิจิตร	๑. พื้นที่เศรษฐกิจในเขตเทศบาลเมืองพิจิตร ๒. พื้นที่เศรษฐกิจในเขตเทศบาลเมืองตะพานหิน ๓. พื้นที่เศรษฐกิจในเทศบาลเมืองบางมูลนาก
สถานที่ราชการ	๑. ศูนย์ราชการจังหวัดพิจิตร ๒. ศูนย์ราชการอำเภอ ๑๒ อำเภอ ๓. โรงเรียน ประถมศึกษา มัธยมศึกษา ๓๑๐ แห่ง อาชีวศึกษา ๖ แห่ง ๔. โรงพยาบาลภาครัฐ ๑๒ แห่ง ๕. โรงพยาบาลส่งเสริมสุขภาพประจำตำบล ๑๐๙ แห่ง
นิคม/สถานประกอบอุตสาหกรรม	๑. นิคมอุตสาหกรรม ๑ แห่ง ๒. สถานประกอบอุตสาหกรรม ๗๒๐ แห่ง
วัด	๑. พระอารามหลวง ๒ วัด ๒. วัดราษฎร์ ๔๙๗ วัด
โบสถ์คริสต์	๙ แห่ง
มัสยิด	๑ แห่ง

(๓) ระบบการกักเก็บน้ำ แหล่งน้ำที่สำคัญ ปี ๒๕๖๑

ลำดับ	ประเภทแหล่งน้ำ	จำนวน (แห่ง)	ความจุ (ลบ.ม.)	ความจุที่ใช้งานได้ (ลบ.ม.)
๑	ทรบ.คลองท่าหลวง (คลองท่าหลวง)	๑	๕๙๑,๗๕๐	๕๙๑,๗๕๐
๒	ทรบ.บ้านบุง (คลองโตชุมแสง)	๑	๑,๐๗๐,๖๒๕	๑,๐๗๐,๖๒๕
๓	ปตร.คลองคัน (คลองคัน)	๑	๒๐๕,๐๐๐	๒๐๕,๐๐๐
๔	ทรบ.คลองรางกอกใหญ่ (คลองน้ำลาด)	๑	๑๗๔,๓๗๕	๑๗๔,๓๗๕
๕	ฝายสามง่าม (แม่น้ำยม)	๑	๒๑,๒๙๐,๔๐๐	๒๑,๒๙๐,๔๐๐
๖	ทรบ.คลองน้ำโจน (คลองน้ำโจน)	๑	๑๘๕,๕๐๐	๑๘๕,๕๐๐
๗	ทรบ.คลองห้วยเกตุ (คลองห้วยเกตุ)	๑	๘๐๓,๐๖๓	๘๐๓,๐๖๓
๘	ทรบ.คลองสินเธาว์ (คลองสินเธาว์)	๑	๑,๘๙๗,๕๐๐	๑,๘๙๗,๕๐๐
๙	ทรบ.คลองหอไกร (คลองลำประดา)	๑	๑,๐๕๗,๕๐๐	๑,๐๕๗,๕๐๐
๑๐	ทรบ.คลองบุษบงค์เหนือ (คลองบุษบงค์เหนือ)	๑	๕๗๖,๐๐๐	๕๗๖,๐๐๐
๑๑	ทรบ.คลองบุษบงค์ใต้ (คลองบุษบงค์ใต้)	๑	๘๙,๐๖๓	๘๙,๐๖๓
๑๒	ปตร.บางไผ่ (คลองห้วยหลวง)	๑	๗๕๐,๐๐๐	๗๕๐,๐๐๐
๑๓	ปตร.คลองบุษบงค์ (คลองบุษบงค์)	๑	๕๘๑,๕๐๐	๕๘๑,๕๐๐
๑๔	ปตร.วังจิว (คลองบุษบงค์)	๑	๗๒,๕๐๐	๗๒,๕๐๐
๑๕	ฝายวังเรื่อน (คลองบอระเพ็ด)	๑	๖๗๗,๖๐๐	๖๗๗,๖๐๐
๑๖	ฝายยางพญาวัง (แม่น้ำยม)	๑	๑๙,๐๐๐,๘๐๐	๑๙,๐๐๐,๘๐๐
๑๗	ฝายยางพิจิตร (แม่น้ำยม)	๑	๓๔,๔๘๐,๘๐๐	๓๔,๔๘๐,๘๐๐
รวม		๑๗	๘๓,๕๐๓,๙๗๕	๘๓,๕๐๓,๙๗๕

หมายเหตุ : เป็นอาคารชลประทานขนาดกลาง ที่เก็บน้ำในลำคลองและแม่น้ำยม

๒. การกิจ

เมื่อเกิดสถานการณ์อุทกภัยขึ้นในพื้นที่จังหวัดพิจิตร กองอำนวยการป้องกันและบรรเทาสาธารณภัยจังหวัดพิจิตร จัดตั้งศูนย์บัญชาการเหตุการณ์จังหวัดพิจิตร (ศบก.จ.พจ) ขึ้น เพื่อเป็นศูนย์กลางในการจัดการสาธารณภัยในพื้นที่ วางแผนและบูรณาการหน่วยงานต่างๆ ให้มีส่วนร่วมในการปฏิบัติงานรับมือกับเหตุสาธารณภัยที่เกิดขึ้น ระดมสรรพกำลังและทรัพยากรในการจัดการสาธารณภัยจากส่วนราชการและหน่วยงานที่เกี่ยวข้อง เพื่อสนับสนุนให้แก่กองอำนวยการป้องกันและบรรเทาสาธารณภัยในระดับพื้นที่ รวมทั้งอำนวยการและประสานการเผชิญเหตุระหว่างหน่วยงานต่างๆ ทั้งฝ่ายพลเรือน ฝ่ายทหาร ตลอดจน องค์กรปกครองส่วนท้องถิ่น และองค์การสาธารณกุศลในพื้นที่ที่ได้รับผิดชอบอย่างมีประสิทธิภาพและเป็นระบบ โดยให้หัวหน้าสำนักงานป้องกันและบรรเทาสาธารณภัยจังหวัดพิจิตร เป็นเลขานุการ จัดประชุมติดตามสถานการณ์ รวมถึงการบัญชาการเหตุการณ์ ณ ห้องประชุมสำนักงานป้องกันและบรรเทาสาธารณภัยจังหวัดพิจิตร ทุกวัน เวลา ๑๐.๓๐ น. จนกว่าสถานการณ์ภัยจะคลี่คลาย โดยนำเทคโนโลยีระบบการประชุมทางไกล VDO CONFERENC ของกรมการปกครอง ผ่านเครือข่าย www.meetingsdopa.go.th มาใช้เป็นเครื่องมือในการติดต่อสื่อสารทางไกล ในการติดตามสถานการณ์ และบัญชาการเหตุการณ์เข้าถึงในระดับพื้นที่ด้วยความรวดเร็ว และมีความคล่องตัวต่อการปฏิบัติงานเชิงรุกในการแก้ไขปัญหาอุทกภัยในพื้นที่

กองอำนวยการป้องกันและบรรเทาสาธารณภัยอำเภอทุกอำเภอ ในเขตพื้นที่จังหวัดพิจิตร จัดตั้งศูนย์บัญชาการเหตุการณ์อำเภอ ขึ้น เพื่อเป็นศูนย์กลางในการระดมสรรพกำลังและทรัพยากรในการจัดการสาธารณภัยที่เกิดขึ้น รวมทั้งอำนวยการและประสานการปฏิบัติ ระหว่างหน่วยงานต่าง ๆ ทั้งฝ่ายพลเรือนและฝ่ายทหาร ตลอดจนองค์กรปกครองส่วนท้องถิ่นและองค์การสาธารณกุศลในพื้นที่ที่ได้รับผิดชอบได้อย่างมีประสิทธิภาพรวดเร็ว และทั่วถึง

กองอำนวยการป้องกันและบรรเทาสาธารณภัยเทศบาลและองค์การบริหารส่วนตำบลทุกแห่งในพื้นที่จังหวัดพิจิตร **จัดตั้ง ศูนย์ปฏิบัติการฉุกเฉินท้องถิ่น** ในเขตพื้นที่ เพื่อเป็นศูนย์ประสานกับส่วนราชการ และหน่วยงานที่เกี่ยวข้องในพื้นที่ที่รับผิดชอบ และประสานความร่วมมือกับทุกภาคส่วนในการจัดการสาธารณภัยทุกขั้นตอน ควบคุมและสั่งการจนกว่าสถานการณ์จะกลับเข้าสู่ภาวะปกติ

๒.๑ การปกป้องพื้นที่เศรษฐกิจ พื้นที่อุตสาหกรรม พื้นที่การเกษตร และพื้นที่สำคัญของจังหวัด

กรณีที่น่าจะเกิดภัยหรือเกิดภัยขึ้นในพื้นที่ จังหวัดพิจิตร มีขั้นตอนการปฏิบัติตามมาตรการปกป้องพื้นที่เศรษฐกิจ พื้นที่อุตสาหกรรม พื้นที่การเกษตร และพื้นที่สำคัญของจังหวัด พิจิตร จากอุทกภัยที่จะเกิดขึ้น ดังนี้

๑. ให้สำนักงานป้องกันและบรรเทาสาธารณภัยจังหวัดพิจิตร , สถานีอุตุนิยมวิทยาจังหวัดพิจิตร , โครงการชลประทานพิจิตร , ศูนย์บริหารจัดการน้ำจังหวัดพิจิตร ติดตามสถานการณ์สภาวะอากาศ สถานการณ์น้ำ ตลอด ๒๔ ชั่วโมง พร้อมทั้งแจ้งเตือนประชาชนในพื้นที่เสี่ยง ให้ได้รับทราบสถานการณ์ทุกระยะ เพื่อให้สามารถเตรียมความพร้อมรับมือกับสถานการณ์อย่างทันท่วงที

๒. ศูนย์บัญชาการเหตุการณ์จังหวัด อำเภอ และศูนย์ปฏิบัติการฉุกเฉินท้องถิ่น ประชุมวิเคราะห์ประเมินความรุนแรงของสถานการณ์ ทุกวัน เพื่อติดตามสถานการณ์ และบัญชาการเหตุการณ์ตามสถานการณ์และความรุนแรงของภัยที่เกิดขึ้นในแต่ละพื้นที่ พร้อมทั้งเตรียมความพร้อมรับสถานการณ์อุทกภัยที่อาจเกิดขึ้นในพื้นที่ ดังนี้

๒.๑ จัดเตรียมความพร้อมบุคลากรและเครื่องมือ การจัดเตรียมกำลังคน โดยวางแผนจัดชุดเคลื่อนที่เร็ว โดยสนธิกำลังจากทุกภาคส่วน ทั้งหน่วยพลเรือน ทหาร ตำรวจ อาสาสมัคร ให้ความช่วยเหลือเมื่อเกิดภัย พร้อมทั้งการจัดเตรียมวัสดุ อุปกรณ์ เครื่องมือสื่อสารโทรคมนาคมทั้งข่ายหลักและข่ายสำรอง ยานพาหนะ เรือท้องแบน เครื่องสูบน้ำ และเครื่องมือเครื่องใช้ในการป้องกันและบรรเทาสาธารณภัยไว้ให้พร้อมใช้การได้ทันที รวมถึงจัดเจ้าหน้าที่คอยเฝ้าระวังติดตามสภาวะอากาศ และสถานการณ์น้ำอย่างใกล้ชิด

๒.๒ สำรวจพื้นที่เสี่ยงที่คาดว่าจะได้รับผลกระทบก่อนหากเกิดอุทกภัยในพื้นที่ ทั้งพื้นที่เสี่ยงริมแม่น้ำยม แม่น้ำน่าน และพื้นที่เสี่ยงจากน้ำป่าไหลหลาก พร้อมทั้งสร้างแนวคันกั้นน้ำ และกำจัดสิ่งกีดขวางทางน้ำ ขุดลอกทางระบาย โดยเฉพาะเศษดิน หิน เศษขยะ กิ่งไม้ และเศษปูนที่ตกค้างตามท่อระบายน้ำ ทางระบายน้ำ เพื่อให้สามารถระบายน้ำลงสู่ทางระบายได้สะดวกมากยิ่งขึ้น เป็นการลดความเสี่ยงต่อความเสียหายต่อพื้นที่เศรษฐกิจ พื้นที่อุตสาหกรรม พื้นที่การเกษตร และพื้นที่สำคัญของจังหวัดพิจิตร

๓. ศูนย์ปฏิบัติการฉุกเฉินท้องถิ่น ซึ่งเป็นหน่วยหลักในพื้นที่ จะต้องมอบหมายภารกิจหน้าที่รับผิดชอบในการปกป้องพื้นที่เศรษฐกิจ พื้นที่อุตสาหกรรม พื้นที่การเกษตร และพื้นที่สำคัญของจังหวัดที่ตั้งอยู่ในพื้นที่ที่รับผิดชอบ ให้เป็นด้วยความชัดเจนและเป็นระบบ ดังนี้

๓.๑ กองช่าง และงานป้องกันและบรรเทาสาธารณภัย รับผิดชอบการสร้างแนวคันกั้นน้ำ จัดเรียงกระสอบทราย กำจัดสิ่งกีดขวางทางน้ำ ขุดลอกทางระบายน้ำ งานป้องกันอื่น ๆ ที่เกี่ยวข้อง ฯลฯ

๓.๒ กองสาธารณสุขและสิ่งแวดล้อม เตรียมการด้านสุขอนามัย และการให้บริการหน่วยบริการแพทย์ฉุกเฉิน รองรับให้บริการประชาชนที่ประสบอุทกภัย

๓.๓ สำนักงานปลัด เตรียมการด้านอาหาร น้ำดื่ม และเตรียมการด้านศูนย์พักพิงชั่วคราว

๓.๔ กองคลัง เตรียมการด้านงบประมาณ วัสดุอุปกรณ์ และการรับบริจาค

๓.๕ กองสวัสดิการและสังคม เตรียมการด้านการให้การสงเคราะห์ช่วยเหลือผู้ประสบภัยในพื้นที่

๓.๖ กองวิชาการและแผนงาน เตรียมการด้านการประชาสัมพันธ์ข้อมูลข่าวสาร แจ้งเตือนประชาชน และรายงานสถานการณ์ที่เกิดขึ้นในพื้นที่ พร้อมการให้การสงเคราะห์ช่วยเหลือผู้ประสบภัย ในพื้นที่ ให้หน่วยเหนือ (อำเภอ และจังหวัด) ทราบทุกระยะ จนกว่าจะสิ้นสุดสถานการณ์ภัย

๓.๗ ส่วนอื่นที่เกี่ยวข้อง ให้การสนับสนุนภารกิจ

๒.๒ การปกป้องดูแล ชีวิต และทรัพย์สินของประชาชน

กองบังคับการตำรวจภูธรจังหวัดพิจิตร มีหน้าที่ดังนี้

๑. จัดกำลังเจ้าหน้าที่ตำรวจ จากสถานีตำรวจภูธร ๑๗ สถานี รักษาความสงบเรียบร้อย และความปลอดภัยในชีวิตและทรัพย์สินของประชาชนในพื้นที่ประสบอุทกภัย

๒. ควบคุมบังคับใช้กฎหมายป้องกันและปราบปรามการก่อคดีอาชญากรรมในพื้นที่

๓. ปฏิบัติการด้านพิสูจน์เอกลักษณ์บุคคล การจัดการศพ การติดตามผู้สูญหายและการส่งกลับ

๔. จัดระบบการจราจรในพื้นที่ประสบภัยและพื้นที่ใกล้เคียง

๕. จัดชุดเจ้าหน้าที่ผู้เชี่ยวชาญพิเศษสนับสนุนการป้องกันและบรรเทาสาธารณภัย เช่น ชุดกู้ภัย ชุดสุนัขค้นหา เป็นต้น

๖. สนับสนุนกำลังเจ้าหน้าที่ เครื่องมือ อุปกรณ์ และยานพาหนะ แก่สถานีตำรวจภูธรในพื้นที่ และศูนย์บัญชาการเหตุการณ์จังหวัด อำเภอ และศูนย์ปฏิบัติการฉุกเฉินท้องถิ่น

หน่วยทหารในพื้นที่ (กกล.รส.จว.พิจิตร) มีหน้าที่ ดังนี้

๑. จัดกำลังชุดปฏิบัติการประจำอำเภอ รักษาความสงบเรียบร้อยและความปลอดภัยในชีวิตและทรัพย์สินของประชาชนในพื้นที่ประสบอุทกภัย

๒. สนับสนุนกำลังเจ้าหน้าที่ เครื่องมือ อุปกรณ์ และยานพาหนะ ให้กับชุดปฏิบัติการและศูนย์บัญชาการเหตุการณ์จังหวัด อำเภอ และศูนย์ปฏิบัติการฉุกเฉินท้องถิ่น

ที่ทำการปกครองจังหวัด และที่ทำการปกครองอำเภอ มีหน้าที่ ดังนี้

ส่งเสริมและรักษาความมั่นคงภายใน จัดกำลังฝ่ายปกครอง กำนัน ผู้ใหญ่บ้าน ชุดรักษาความปลอดภัยหมู่บ้าน (ชรบ.) , อาสาสมัครป้องกันภัยฝ่ายพลเรือน (อปพร.) รักษาความสงบเรียบร้อยและความปลอดภัยในชีวิตและทรัพย์สินของประชาชนในพื้นที่ประสบอุทกภัย และให้มีการให้บริการประชาชนในพื้นที่ประสบอุทกภัยอย่างมีประสิทธิภาพ พร้อมทั้งสนับสนุนกำลังเจ้าหน้าที่ เครื่องมือ อุปกรณ์ และยานพาหนะ ให้ความช่วยเหลือผู้ประสบภัย ตามสถานการณ์และความรุนแรงของภัย

สำนักงานสาธารณสุขจังหวัดพิจิตร มีหน้าที่ ดังนี้

จัดให้มีศูนย์ปฏิบัติการด้านการแพทย์ฉุกเฉินในระดับพื้นที่ จัดทีมแพทย์ พยาบาล เจ้าหน้าที่อาสาสมัคร (อสม.) จากโรงพยาบาลประจำอำเภอ โรงพยาบาลส่งเสริมสุขภาพตำบล เข้าปฏิบัติงานในพื้นที่ประสบภัยให้บริการด้านสุขอนามัย ให้การตรวจรักษาผู้ป่วยที่อยู่ในพื้นที่ประสบภัย ให้เป็นไปอย่างทั่วถึง ประชาสัมพันธ์ระบบสายด่วนฉุกเฉิน ๑๖๖๙ กรณีมีผู้เจ็บป่วยฉุกเฉินผู้ป่วยในพื้นที่ประสบภัย การส่งตัวเข้ารับการรักษาเป็นไปด้วยความรวดเร็วและมีประสิทธิภาพ เทียบเท่ากับช่วงสภาวะปกติ

การไฟฟ้าส่วนภูมิภาคจังหวัดพิจิตร มีหน้าที่ ดังนี้

๑. สนับสนุนอุปกรณ์ เครื่องมือเครื่องใช้ ไฟฟ้าส่องสว่าง การจัดอุปกรณ์ส่องสว่างสำรอง เพื่อใช้ในภาวะฉุกเฉิน และสนับสนุนกำลังคน เพื่อบริการแก้ไขปัญหาไฟฟ้าส่องสว่าง ตลอดระยะเวลาของการเกิดภัย โดยพร้อมปฏิบัติหน้าที่ ๒๔ ชั่วโมง

๒. ปรับปรุงฟื้นฟูระบบไฟฟ้า เพื่อให้สามารถใช้งานได้อย่างมีประสิทธิภาพทั้งก่อนเกิดภัย ขณะเกิดภัย และหลังเกิดภัย

การประปาส่วนภูมิภาค มีหน้าที่ ดังนี้

๑. สนับสนุนน้ำอุปโภค บริโภคในภาวะฉุกเฉิน เพื่อให้ประชาชนผู้ประสบภัยมีน้ำอุปโภค บริโภค ในช่วงที่เกิดภัย

๒. ปรับปรุงฟื้นฟูระบบประปา เพื่อให้สามารถใช้งานได้อย่างมีประสิทธิภาพทั้งก่อนเกิดภัย ขณะเกิดภัย และหลังเกิดภัย

องค์กรปกครองส่วนท้องถิ่น มีหน้าที่ ดังนี้

๑. สนับสนุนรถบรรทุกน้ำอุปโภค บริโภค แจกจ่ายให้ความช่วยเหลือประชาชนผู้ประสบภัย ในภาวะฉุกเฉิน เพื่อให้ประชาชนมีน้ำอุปโภค บริโภค ในช่วงที่เกิดภัย

๒. สนับสนุนกำลังเจ้าหน้าที่ เครื่องมือ อุปกรณ์ และยานพาหนะ เพื่อการป้องกันและบรรเทา สาธารณภัยในพื้นที่

องค์กรเอกชน สามัคคม มูลนิธิ อาสาสมัครต่าง ๆ และภาคเอกชนในพื้นที่จังหวัดพิจิตร

มีหน้าที่ สนับสนุนกำลังเจ้าหน้าที่ เครื่องมือ อุปกรณ์ และยานพาหนะ ให้กับศูนย์บัญชาการเหตุการณ์จังหวัด อำเภอกอ และศูนย์ปฏิบัติการฉุกเฉินท้องถิ่น ตามที่ได้รับการร้องขอ

๒.๓ การบริหารจัดการน้ำในพื้นที่

โครงการชลประทานพิจิตร , ศูนย์บริหารจัดการน้ำจังหวัดพิจิตร มีหน้าที่ ดังนี้

๑. ติดตามสถานการณ์น้ำทุกระยะ วางแผนการบริหารจัดการน้ำในพื้นที่ และแจ้งเตือน ให้ประชาชนในพื้นที่เตรียมความพร้อมรับปัญหาอุทกภัย

๒. บริหารจัดการน้ำ ควบคุมการระบายน้ำ การผันน้ำตามแหล่งน้ำ ลำคลองสาขาต่าง ๆ ฝ่าย ประตุระบายน้ำให้มีความสมดุล เฝ้าระวังและตรวจสอบปริมาณน้ำจากแม่น้ำยม , แม่น้ำน่าน , น้ำจากจังหวัด กำแพงเพชร และน้ำไหลหลากจากเทือกเขาเพชรบูรณ์ อย่างต่อเนื่องทุกระยะ เพื่อการป้องกันและลดผลกระทบ จากสถานการณ์อุทกภัยในพื้นที่อย่างเป็นระบบ

๓. จัดเตรียมกำลังคน เครื่องมือ อุปกรณ์ เครื่องสูบน้ำ ยานพาหนะ พร้อมให้การสนับสนุน ให้ความช่วยเหลือผู้ประสบภัยในพื้นที่ ตลอด ๒๔ ชั่วโมง

๔. จัดทำสรุปรายงานสถานการณ์น้ำ การบริหารจัดการน้ำในพื้นที่ เสนอให้ผู้ว่าราชการ จังหวัดทราบ ทุกวัน จนกว่าสถานการณ์อุทกภัยในพื้นที่จะยุติ

โยธาธิการและผังเมืองจังหวัดพิจิตร มีหน้าที่ ดังนี้

๑. สนับสนุนภารกิจงานด้านการบริหารจัดการน้ำของจังหวัด ร่วมกับอำเภอกอ องค์กรปกครอง ส่วนท้องถิ่น และการลดผลกระทบจากอุทกภัย ด้านโครงสร้างพื้นฐาน สถาปัตยกรรม วิศวกรรม และการ ผังเมือง เพื่อให้เกิดมาตรฐานความปลอดภัย และลดผลกระทบต่อชีวิตและทรัพย์สินของประชาชน เกิดความ เป็นระเบียบเรียบร้อยของบ้านเมืองและสิ่งปลูกสร้างตามระบบการผังเมือง

๒. วางแผนการป้องกันและลดผลกระทบจากสถานการณ์อุทกภัย ด้านผังเมืองต่าง ๆ รวมทั้ง การซ่อมสร้าง บูรณะเมืองหรืออาคารและสิ่งก่อสร้างของหน่วยงานของรัฐ ที่ได้รับผลกระทบ

๓. สนับสนุนกำลังคน เครื่องมือ อุปกรณ์ ยานพาหนะ พร้อมให้การสนับสนุนให้ความ ช่วยเหลือผู้ประสบภัยในพื้นที่ ตามที่ได้รับการร้องขอ

องค์กรปกครองส่วนท้องถิ่น มีหน้าที่ ดังนี้

๑. จัดเจ้าหน้าที่ติดตามสถานการณ์สภาวะอากาศ สถานการณ์น้ำ ตลอด ๒๔ ชั่วโมง พร้อมทั้ง แจ้งเตือนประชาชนในพื้นที่เสี่ยง ผ่านสื่อประชาสัมพันธ์ทุกรูปแบบ อาทิเช่น เสียงตามสาย หอกระจายข่าว โซเชียลมีเดีย Line ฯลฯ ให้ได้รับทราบสถานการณ์ทุกระยะ เพื่อให้สามารถเตรียมความพร้อมรับมือกับ สถานการณ์อย่างทันท่วงที

๒. จัดเตรียมกำลังคน วัสดุ อุปกรณ์ เครื่องมือสื่อสารโทรคมนาคมทั้งข่ายหลักและข่ายสำรอง ยานพาหนะ เรือท้องแบน เครื่องสูบน้ำ และเครื่องมือเครื่องใช้ในการป้องกันและบรรเทาสาธารณภัย ไว้ให้พร้อมใช้การได้ทันที และพร้อมให้ความช่วยเหลือผู้ประสบภัยในพื้นที่ ตลอด ๒๔ ชั่วโมง

๓. สำรวจพื้นที่เสี่ยงต่อการเกิดอุทกภัยในพื้นที่ และบูรณาการร่วมกับทุกภาคส่วนในพื้นที่และอาสาสมัคร จิตอาสา กำจัดสิ่งกีดขวางทางน้ำ ขุดลอกทางระบายน้ำ ตามท่อระบายน้ำ ทางระบายน้ำ เพื่อให้สามารถระบายน้ำลงสู่ทางระบายได้สะดวกมากยิ่งขึ้น

๔. บูรณาการการทำงานร่วมกันกับโครงการชลประทานพิจิตร ในการบริหารจัดการน้ำ ควบคุมการระบายน้ำ การผันน้ำตามแหล่งน้ำ ลำคลองสาขาต่าง ๆ ฝ่าย ประตुरะบายน้ำให้มีความสมดุล เฝ้าระวังพื้นที่เสี่ยง และตรวจสอบปริมาณน้ำที่จะเข้าท่วมพื้นที่ อย่างต่อเนื่องทุกระยะ เพื่อการป้องกันและลดผลกระทบจากสถานการณ์อุทกภัยในพื้นที่อย่างเป็นระบบ

๓. การปฏิบัติ

๓.๑ แนวความคิดในการปฏิบัติ

(๑) การดำเนินการของกองอำนวยการป้องกันและบรรเทาสาธารณภัยจังหวัด กอปก.จ. และสิ่งที่ต้องให้ กองอำนวยการป้องกันและบรรเทาสาธารณภัยระดับอำเภอ/เมือง/เทศบาล/อบต. นำไปปฏิบัติ

เมื่อคาดว่าจะเกิดหรือเกิดอุทกภัยขึ้นในพื้นที่จังหวัดพิจิตร กองอำนวยการป้องกันและบรรเทาสาธารณภัยในพื้นที่จังหวัดพิจิตรทุกระดับ จะต้องเตรียมความพร้อมป้องกันและแก้ไขปัญหาอุทกภัยที่จะเกิดขึ้นในพื้นที่ไว้พร้อม ดังนี้

กองอำนวยการป้องกันและบรรเทาสาธารณภัยจังหวัดพิจิตร กอปก.จ.พิจิตร **จัดตั้ง ศูนย์บัญชาการเหตุการณ์จังหวัดพิจิตร (ศบก.จ.พจ)** ขึ้น เพื่อเป็นศูนย์กลางในการจัดการสาธารณภัยในพื้นที่จังหวัด วางแผนและบูรณาการหน่วยงานต่างๆ ให้มีส่วนร่วมในการปฏิบัติงานรับมือกับเหตุสาธารณภัยที่เกิดขึ้น

กองอำนวยการป้องกันและบรรเทาสาธารณภัยอำเภอ ๑๒ ทุกอำเภอ **จัดตั้ง ศูนย์บัญชาการ เหตุการณ์อำเภอ** ขึ้น เพื่อเป็นศูนย์กลางในการระดมสรรพกำลังและทรัพยากรในการจัดการสาธารณภัยที่เกิดขึ้น รวมทั้งอำนวยการและประสานการปฏิบัติ ระหว่างหน่วยงานต่าง ๆ ทั้งฝ่ายพลเรือนและฝ่ายทหาร ตลอดจนองค์กรปกครองส่วนท้องถิ่นและองค์การสาธารณกุศลในพื้นที่ที่รับผิดชอบได้อย่างมีประสิทธิภาพ รวดเร็ว และทั่วถึง

กองอำนวยการป้องกันและบรรเทาสาธารณภัยเทศบาลและองค์การบริหารส่วนตำบล ๑๐๑ แห่ง ในพื้นที่จังหวัดพิจิตร **จัดตั้ง ศูนย์ปฏิบัติการฉุกเฉินท้องถิ่น** ในเขตพื้นที่ เพื่อเป็นศูนย์ประสานกับส่วนราชการ และหน่วยงานที่เกี่ยวข้องในพื้นที่ที่รับผิดชอบ และประสานความร่วมมือกับทุกภาคส่วนในการจัดการสาธารณภัยทุกขั้นตอน ควบคุมและสั่งการจนกว่าสถานการณ์จะกลับเข้าสู่ภาวะปกติ

สิ่งที่กองอำนวยการป้องกันและบรรเทาสาธารณภัยระดับอำเภอ/เมือง/เทศบาล/อบต. จะต้องนำไปปฏิบัติ

๑. ดำเนินการป้องกันและบรรเทาสาธารณภัยในเขตพื้นที่รับผิดชอบ ให้เป็นไปตามพระราชบัญญัติป้องกันและบรรเทาสาธารณภัย พ.ศ.๒๕๕๐ โดยให้ผู้อำนวยการท้องถิ่นขององค์กรปกครองส่วนท้องถิ่นแห่งพื้นที่นั้น เข้าดำเนินการป้องกันและบรรเทาสาธารณภัยโดยเร็ว

๒. ตั้งงบประมาณรองรับการป้องกันและบรรเทาสาธารณภัยในเขตพื้นที่ของตน เพื่อใช้ดำเนินการทั้งในระยะก่อนเกิด ขณะเกิดและหลังเกิดสาธารณภัย โดยเฉพาะงบประมาณเพื่อให้ความช่วยเหลือและบรรเทาความเดือดร้อนที่เกิดขึ้นเฉพาะหน้าและระยะยาว การอพยพ การจัดตั้งศูนย์พักพิงชั่วคราว การสงเคราะห์ช่วยเหลือผู้ประสบภัย การสาธารณสุข การสื่อสาร การรักษาความสงบเรียบร้อย และการสาธารณูปโภค เป็นต้น

๓. ติดตามสถานการณ์สภาวะอากาศ สถานการณ์น้ำ ตลอด ๒๔ ชั่วโมง พร้อมทั้งแจ้งเตือนประชาชนในพื้นที่เสี่ยง ให้ได้รับทราบสถานการณ์ทุกระยะ เพื่อให้สามารถเตรียมความพร้อมรับมือกับสถานการณ์อย่างทันที่

๓. จัดเตรียมความพร้อมกำลังคน วัสดุ อุปกรณ์ เครื่องมือสื่อสารโทรคมนาคมทั้งข่ายหลักและข่ายสำรอง ยานพาหนะ เรือท้องแบน เครื่องสูบน้ำ และเครื่องมือเครื่องใช้ในการป้องกันและบรรเทาสาธารณภัย ไว้ให้พร้อมใช้การได้ทันที และพร้อมให้ความช่วยเหลือผู้ประสบภัยในพื้นที่ ตลอด ๒๔ ชั่วโมง พร้อมทั้งจัดให้มีเครื่องหมายสัญญาณหรือสิ่งอื่นใดในการแจ้งให้ประชาชนได้ทราบถึงการเกิดหรือจะเกิดสาธารณภัย

๔. ประสานการทำงานร่วมกับหน่วยงานที่เกี่ยวข้อง ทั้งในระดับอำเภอ จังหวัด องค์กรภาคเอกชน องค์กรการกุศล มูลนิธิอาสาสมัครต่าง ๆ กรณี จำเป็นต้องร้องขอรับการสนับสนุนความช่วยเหลือทั้งกำลังคน เครื่องมือเครื่องใช้ด้านการป้องกันและบรรเทาสาธารณภัย

๕. ให้ความช่วยเหลือผู้ประสบภัยในพื้นที่ ให้เป็นไปตามระเบียบกระทรวงการคลังว่าด้วยเงินอุดหนุนราชการเพื่อช่วยเหลือผู้ประสบภัยพิบัติกรณีฉุกเฉิน พ.ศ.๒๕๕๖

๖. จัดทำสรุปรายงานสถานการณ์อุทกภัยที่เกิดขึ้นในพื้นที่ และการให้ความช่วยเหลือ เสนอให้ผู้อำนวยการอำเภอทราบทุกวัน จนกว่าสถานการณ์อุทกภัยในพื้นที่จะยุติ

(๒) ขั้นตอนการปฏิบัติที่ส่วนราชการ หน่วยงานภาครัฐ ภาคเอกชน และประชาสังคมในพื้นที่จะต้องปฏิบัติ ทั้งที่เป็นการใช้โครงสร้าง และไม่ใช้โครงสร้าง

ก. ช่วงระยะเวลา ๒๔ ชั่วโมง (การให้ความช่วยเหลือด้านชีวิต ด้านการอพยพ)
ศูนย์ปฏิบัติการฉุกเฉินท้องถิ่น เป็นหน่วยหลักในการจัดการภัยในระดับต้น ซึ่งหากเกินขีดความสามารถให้บูรณาการประสานหน่วยงานที่เกี่ยวข้องในระดับเหนือขึ้นไป ได้แก่ ศูนย์บัญชาการเหตุการณ์อำเภอ , กองบังคับการตำรวจภูธรจังหวัดพิจิตร , หน่วยทหารในพื้นที่ (กกล.รส.จว.พิจิตร) , ฝ่ายปกครอง , องค์กรภาคเอกชน , องค์กรการกุศล มูลนิธิ อาสาสมัคร ฯลฯ สนับสนุนกำลัง อุปกรณ์ด้านการป้องกันและบรรเทาสาธารณภัย เข้าให้ช่วยเหลือชีวิตผู้ประสบอุทกภัยในพื้นที่ ดำเนินการปกป้องชีวิตและทรัพย์สินของผู้ประสบภัย เข้าควบคุมสถานการณ์ ค้นหาและกู้ภัย โดยพร้อมติดต่อประสานงาน และพร้อมปฏิบัติงานในพื้นที่ ตลอด ๒๔ ชั่วโมง

- **ด้านการอพยพ** กรณีน้ำท่วมที่พักอาศัยของผู้ประสบอุทกภัย ไม่สามารถเข้าอยู่อาศัยได้ องค์กรปกครองส่วนท้องถิ่น หน่วยทหารในพื้นที่ (กองกำลังรักษาความสงบเรียบร้อยจังหวัดพิจิตร) , ฝ่ายปกครอง , กำนัน ผู้ใหญ่บ้าน , อาสาสมัคร จิตอาสาในพื้นที่ จะเป็นหน่วยหลัก ในการขนส่งลำเรือผู้ประสบภัย สิ่งของเครื่องใช้ที่จำเป็นออกจากพื้นที่ เพื่อให้ไปอยู่ในที่ปลอดภัย ซึ่งจังหวัดพิจิตร ได้จัดเตรียมศูนย์พักพิงชั่วคราวที่มีความเหมาะสม ซึ่งมีความพร้อมทั้งด้านความปลอดภัย และระบบสาธารณูปโภคความจำเป็นพื้นฐาน ไว้รองรับ โดยสำนักงานพัฒนาสังคมและความมั่นคงของมนุษย์จะเป็น **หน่วยงานหลัก** ในการประสานการปฏิบัติร่วมกับองค์กรปกครองส่วนท้องถิ่น และอำเภอ ในการบริหารจัดการศูนย์พักพิงชั่วคราว (ตาม ผนวก ก แนบท้าย) ดังนี้

- อำเภอชิรบุรี	ศูนย์พักพิงชั่วคราว	จำนวน ๒๓ แห่ง
- อำเภอสามง่าม	ศูนย์พักพิงชั่วคราว	จำนวน ๔๒ แห่ง
- อำเภอทับคล้อ	ศูนย์พักพิงชั่วคราว	จำนวน ๓๐ แห่ง
- อำเภอบางมูลนาก	ศูนย์พักพิงชั่วคราว	จำนวน ๕๕ แห่ง
- อำเภอวังทรายพูน	ศูนย์พักพิงชั่วคราว	จำนวน ๑๕ แห่ง
- อำเภอดงเจริญ	ศูนย์พักพิงชั่วคราว	จำนวน ๔๓ แห่ง
- อำเภอสามโก้	ศูนย์พักพิงชั่วคราว	จำนวน ๓๓ แห่ง
- อำเภอโพธิ์ประทับช้าง	ศูนย์พักพิงชั่วคราว	จำนวน ๓๕ แห่ง
- อำเภอตะพานหิน	ศูนย์พักพิงชั่วคราว	จำนวน ๕๒ แห่ง
- อำเภอเมืองพิจิตร	ศูนย์พักพิงชั่วคราว	จำนวน ๗๓ แห่ง
- อำเภอบึงนาราง	ศูนย์พักพิงชั่วคราว	จำนวน ๒๘ แห่ง
- อำเภอโพทะเล	ศูนย์พักพิงชั่วคราว	จำนวน ๙๐ แห่ง

ทั้งนี้ จากสถิติการเกิดมหาอุทกภัย ปี พ.ศ.๒๕๕๔ ซึ่งมีความรุนแรงมากที่สุดในรอบหลายปี ที่ผ่านมามีการเกิดอุทกภัยในพื้นที่จังหวัดพิจิตร ประชาชนผู้ประสบอุทกภัยสามารถเข้าอยู่อาศัยในบ้านพักอาศัยของตนเองได้ หรือทำที่พักชั่วคราวอาศัยอยู่อาศัยบริเวณใกล้เคียง โดยไม่มีการอพยพย้ายที่อยู่อาศัยแต่อย่างใด

ข. ช่วงระยะเวลา ๔๘ ชั่วโมง (การให้ความช่วยเหลือด้านชีวิต ด้านการดำรงชีพ ด้านการรักษาความสงบเรียบร้อย) ศูนย์ปฏิบัติการฉุกเฉินท้องถิ่น ศูนย์บัญชาการเหตุการณ์อำเภอ , กองบังคับการตำรวจภูธรจังหวัดพิจิตร , หน่วยทหารในพื้นที่ (กกล.รต.จว.พิจิตร) , ฝ่ายปกครอง , องค์กรภาคเอกชน , องค์กรการกุศล มูลนิธิ อาสาสมัคร ฯลฯ ระดมอัตรากำลัง อุปกรณ์ด้านการป้องกันและบรรเทาสาธารณภัย เข้าให้ช่วยเหลือชีวิตผู้ประสบอุทกภัยในพื้นที่เต็มอัตรากำลัง ดำเนินการปกป้องชีวิตและทรัพย์สินของผู้ประสบภัย เข้าควบคุมสถานการณ์ ค้นหาและกู้ภัย โดย สำนักงานสาธารณสุขจังหวัดพิจิตร โรงพยาบาลประจำจังหวัด อำเภอ และโรงพยาบาลส่งเสริมสุขภาพประจำตำบล เป็นหน่วยหลักรับผิดชอบการแพทย์ฉุกเฉิน ระบบการส่งต่อผู้ประสบภัยด้วยความรวดเร็ว เป็นระบบ มีประสิทธิภาพ เป็นไปตามหลักสากล

- **การให้ความช่วยเหลือด้านการดำรงชีพ** เมื่อเกิดอุทกภัยขึ้นในพื้นที่จังหวัดพิจิตร **ผู้ประสบภัย** จำเป็นจะต้องได้รับความช่วยเหลือด้านความเป็นพื้นฐาน (ด้านการดำรงชีพ) ด้วยความรวดเร็ว และมีประสิทธิภาพ เป็นลำดับแรก โดยจังหวัดพิจิตร มีหลักปฏิบัติ ดังนี้

๑. อาหาร น้ำดื่ม เครื่องนุ่งห่ม

- **องค์กรปกครองส่วนท้องถิ่น** จะเป็นหน่วยงานแรก ในการเข้าพื้นที่ที่ประสบภัย สสำรวจความต้องการด้านอาหาร น้ำดื่ม เครื่องนุ่งห่ม ของผู้ประสบภัย และจัดหาเพื่อบรรเทาความเดือดร้อนอย่างทั่วถึง ด้วยความรวดเร็ว เป็นธรรมและทั่วถึง จนกว่าสถานการณ์ภัยจะสิ้นสุด

- **สำนักงานป้องกันและบรรเทาสาธารณภัยจังหวัดพิจิตร** จะเป็นหน่วยสนับสนุน สิ่งของสำรองจ่าย เพื่อแจกจ่ายให้กับครอบครัวผู้ประสบภัยตามที่ได้รับคำร้องขอในระดับพื้นที่

- **สำนักงานพัฒนาสังคมและความมั่นคงของมนุษย์ และ เหล่ากาชาดจังหวัดพิจิตร** จะเป็นหน่วยประสานมูลนิธิ องค์กรการกุศลต่าง ๆ ในการเข้าให้ความช่วยเหลืออย่างเร่งด่วน รวมถึงการรับบริจาคสิ่งของเครื่องใช้ ต่าง ๆ ตามความจำเป็น

๒. การรักษาพยาบาลกรณีเกิดการเจ็บป่วยของผู้ประสบภัย

สำนักงานสาธารณสุขจังหวัดพิจิตร โรงพยาบาลประจำจังหวัด อำเภอก และโรงพยาบาลส่งเสริมสุขภาพประจำตำบล เป็นหน่วยหลักในการจัดให้มีศูนย์ปฏิบัติการด้านการแพทย์ฉุกเฉินในระดับพื้นที่ โดยการจัดทีมแพทย์ พยาบาล อาสาสมัคร อสม. และสมาชิก อปพร. จากศูนย์ อปพร. เทศบาลตำบล/องค์การบริหารส่วนตำบล , หน่วยทหารในพื้นที่ (กองกำลังรักษาความสงบ) เป็นผู้อำนวยการความระมัดระวังในการลงพื้นที่ให้การตรวจรักษาผู้ประสบภัยอย่างทั่วถึง โดยมีระบบสายด่วนฉุกเฉิน ๑๖๖๙ กรณีเจ็บป่วยฉุกเฉินผู้ป่วยในพื้นที่ประสบภัย จะได้รับความช่วยเหลือส่งตัวเข้าทำการรักษาด้วยความรวดเร็วและมีประสิทธิภาพ เทียบเท่ากับช่วงสภาวะปกติ

การรักษาความสงบเรียบร้อยในพื้นที่

กองบังคับการตำรวจภูธรจังหวัดพิจิตร มีหน้าที่ ดังนี้

๑. จัดกำลังเจ้าหน้าที่ตำรวจ จากสถานีตำรวจภูธร ๑๗ สถานี ตรวจตรา รักษาความสงบเรียบร้อยและความปลอดภัยในชีวิตและทรัพย์สินของประชาชนในพื้นที่ประสบอุทกภัย โดยเฉพาะการป้องกันปัญหาอาชญากรรม และการโจรกรรมสิ่งของเครื่องใช้ และสิ่งของมีค่าในพื้นที่ประสบอุทกภัย

๒. บังคับใช้กฎหมายป้องกันและปราบปรามการก่อคดีอาชญากรรม และการโจรกรรมสิ่งของเครื่องใช้ในพื้นที่

๓. จัดระบบการจราจร และอำนวยความสะดวกด้านการจราจรในพื้นที่ประสบภัยและพื้นที่ใกล้เคียง

๔. สนับสนุนกำลังเจ้าหน้าที่ เครื่องมือ อุปกรณ์ และยานพาหนะ ให้ศูนย์บัญชาการเหตุการณ์จังหวัด อำเภอก และศูนย์ปฏิบัติการฉุกเฉินท้องถิ่น ตามที่ได้รับการร้องขอรับการสนับสนุน

หน่วยทหารในพื้นที่ (กกล.รส.จว.พิจิตร) มีหน้าที่ ดังนี้

๑. จัดกำลังชุดปฏิบัติการประจำอำเภอก ตรวจตรา รักษาความสงบเรียบร้อยและความปลอดภัยในชีวิตและทรัพย์สินของประชาชนในพื้นที่ประสบอุทกภัย

๒. สนับสนุนกำลังเจ้าหน้าที่ เครื่องมือ อุปกรณ์ และยานพาหนะ ให้กับชุดปฏิบัติการและศูนย์บัญชาการเหตุการณ์จังหวัด อำเภอก และศูนย์ปฏิบัติการฉุกเฉินท้องถิ่น ตามที่ได้รับการร้องขอรับการสนับสนุน

ที่ทำการปกครองจังหวัด และที่ทำการปกครองอำเภอก มีหน้าที่ ดังนี้

๑. จัดกำลังฝ่ายปกครอง กำนัน ผู้ใหญ่บ้าน ชุดรักษาความปลอดภัยหมู่บ้าน (ชรบ.) , อาสาสมัครป้องกันภัยฝ่ายพลเรือน (อปพร.) ตรวจตรา รักษาความสงบเรียบร้อยและความปลอดภัยในชีวิตและทรัพย์สินของประชาชนในพื้นที่ประสบอุทกภัย

๒. จัดชุดปฏิบัติการอำนวยความสะดวก ในการให้บริการประชาชนบริเวณจุดที่มีน้ำท่วมขังสูง เป็นกรณีพิเศษ เพื่อให้ผู้ประสบภัยเกิดความอุ่นใจ และมีความปลอดภัยในชีวิตและทรัพย์สิน

๓. สนับสนุนกำลังเจ้าหน้าที่ เครื่องมือ อุปกรณ์ และยานพาหนะ ให้ความช่วยเหลือผู้ประสบภัย ตามสถานการณ์และความรุนแรงของภัย

ค. ช่วงระยะเวลา ๗๒ ชั่วโมง (การให้ความช่วยเหลือด้านการดำรงชีพ ด้านการบริหารศูนย์พักพิงชั่วคราว ด้านการรักษาความสงบเรียบร้อย)

การให้ความช่วยเหลือด้านการดำรงชีพ

๑. องค์กรปกครองส่วนท้องถิ่น มีหน้าที่ในการสำรวจความเสียหายและความต้องการความช่วยเหลือภายในพื้นที่ประสบภัย เช่น ความต้องการช่วยเหลือด้านอาหาร น้ำดื่ม การรักษาพยาบาล สุขอนามัย และการกำจัดสิ่งปฏิกูล ให้ความช่วยเหลือด้านสุขภาวะ ที่พักพิง ไฟฟ้าส่องสว่าง อุปกรณ์ยังชีพ เป็นต้น พร้อมทั้งให้ความช่วยเหลือให้เพียงพอและทั่วถึง ซึ่งหากเกินขีดความสามารถให้ประสานหน่วยงานที่เกี่ยวข้อง สนับสนุนให้ความช่วยเหลือผู้ประสบภัยในพื้นที่ โดยเร่งด่วนต่อไป

๒. การประปาส่วนภูมิภาคสาขาพิจิตร ตะพานหิน และบางมูลนาก มีหน้าที่ในการผลิตและสนับสนุนน้ำอุปโภค บริโภค ให้กับพื้นที่ประสบภัย เพื่อให้ประชาชนผู้ประสบภัยมีน้ำอุปโภค บริโภค อย่างเพียงพอและทั่วถึง

๓. การไฟฟ้าส่วนภูมิภาคจังหวัดพิจิตร มีหน้าที่ในการสนับสนุนอุปกรณ์ เครื่องมือเครื่องใช้ ไฟฟ้าส่องสว่าง การจัดอุปกรณ์ส่องสว่างสำรองเพื่อใช้ในพื้นที่ประสบภัยในภาวะฉุกเฉิน และสนับสนุนกำลังคน เพื่อบริการแก้ไขปัญหาไฟฟ้าส่องสว่าง ตลอดระยะเวลาของการเกิดภัย โดยพร้อมปฏิบัติหน้าที่ ๒๔ ชั่วโมง

๔. สำนักงานสาธารณสุขจังหวัดพิจิตร โรงพยาบาลประจำจังหวัด อำเภอ และโรงพยาบาลส่งเสริมสุขภาพประจำตำบล มีหน้าที่ในการจัดระบบการรักษาพยาบาล สุขอนามัยและการกำจัด สิ่งปฏิกูล ความช่วยเหลือด้านสุขภาวะ สนับสนุนทีมแพทย์ พยาบาล อาสาสมัคร (อสม.) ปฏิบัติงานในพื้นที่ ประสบภัยให้บริการรักษาพยาบาล สุขอนามัยและการกำจัดสิ่งปฏิกูล ความช่วยเหลือด้านสุขภาวะ การตรวจ รักษาผู้ป่วยที่อยู่ในพื้นที่ประสบภัย ให้เป็นไปอย่างทั่วถึง นำระบบการแพทย์ฉุกเฉิน (EMS) มาใช้ในทุกพื้นที่ ซึ่งหากมีผู้เจ็บป่วยฉุกเฉินในพื้นที่ประสบภัยใด การส่งตัวเข้ารับการรักษาจะต้องเป็นไปด้วยความรวดเร็ว และมีประสิทธิภาพ เทียบเท่ากับช่วงสภาวะปกติ

การบริหารศูนย์พักพิงชั่วคราว

สำนักงานพัฒนาสังคมและความมั่นคงของมนุษย์จังหวัดพิจิตร เป็นหน่วยรับผิดชอบหลัก ร่วมกับองค์กรปกครองส่วนท้องถิ่น ในการบริหารศูนย์พักพิงชั่วคราว และประสานงานหน่วยงานที่เกี่ยวข้อง สนับสนุน ยานพาหนะ เครื่องมืออุปกรณ์ ระบบสื่อสาร ระบบสาธารณสุขภาคภายในศูนย์พักพิงชั่วคราว โดยจะต้องมีมาตรฐานการบริหารจัดการในศูนย์พักพิงชั่วคราว ดังนี้

๑. มีความพร้อมของระบบไฟฟ้า ระบบน้ำ ระบบอาหาร ระบบสุขาภิบาล ระบบดูแลสุขภาพ และป้องกันโรค ระบบรักษาความปลอดภัย ระบบสื่อสาร ระบบการขนส่งลำเลียง

๒. มีการดูแลด้านความปลอดภัยของศูนย์พักพิงชั่วคราวในทุก ๆ ด้าน

๓. มีการจัดการด้านสวัสดิการ อาหาร น้ำดื่ม เครื่องนุ่งห่ม สุขาภิบาล และความเป็นอยู่ให้มีความสะดวก และเป็นไปตามมาตรฐานสากล

๔. มีการจัดระบบรักษาพยาบาลและการควบคุมป้องกันโรค อย่างทั่วถึง

๕. มีการจัดกิจกรรมฟื้นฟูสภาพจิตร่วมกันเพื่อทำให้ผู้ที่อยู่ในศูนย์พักพิงชั่วคราวมีสุขภาพจิตดี

มาตรฐานศูนย์พักพิง (องค์การสหประชาชาติ)	
รายการ	จำนวน/ประชากร
ส้วม	๑:๒๐
ระยะทางจากส้วมถึงที่พัก	๕-๕๑ เมตร
เจ้าหน้าที่หลัก	๑:๑๐๐
อาสาสมัครช่วยเหลือ	๔:๑๐๐
น้ำส่วนตัว	๑๕-๒๐ ลิตร/คน/วัน
น้ำสำหรับครัวในศูนย์	๒๐-๓๐ ลิตร/คน/วัน
น้ำสำหรับหน่วยแพทย์/พยาบาล	๔๐-๖๐ ลิตร/คน/วัน
อาหาร	๒๑๐๐Kcal/คน/วัน
พื้นที่	๓.๕ ตารางเมตร/คน
ขนาดพื้นที่ศูนย์	๓๐ ตารางเมตร/คน

๓.๒ การเตรียมความพร้อม

๓.๒.๑ การเตรียมความพร้อมกำลังพล เจ้าหน้าที่ เครื่องจักรกลสาธารณภัย ของหน่วยงาน ทั้งหน่วยงานพลเรือน ทหาร ตำรวจ องค์กรปกครองส่วนท้องถิ่น ภาคเอกชน มูลนิธิ/องค์กรการกุศล และภาค ประชาชน การติดตามสถานการณ์

จังหวัดพิจิตร ได้จัดเตรียมความพร้อมกำลังพล เจ้าหน้าที่ เครื่องจักรกลสาธารณภัย ของหน่วยงานทั้งหน่วยงานพลเรือน ทหาร ตำรวจ องค์กรปกครองส่วนท้องถิ่น ภาคเอกชน มูลนิธิ/องค์กร การกุศล และภาคประชาชน พร้อมรับการป้องกันและแก้ไขปัญหาอุทกภัยที่เกิดขึ้นในพื้นที่ ดังนี้

๑. ปีงบประมาณ พ.ศ.๒๕๖๑ จังหวัดพิจิตร ได้จัดฝึกอบรมให้ความรู้ราษฎรในพื้นที่เสี่ยงภัย ในเรื่องจัดการภัยพิบัติโดยอาศัยชุมชนเป็นรากฐาน (Community Based Disaster Risk Management : CBDRM) เพื่อให้ราษฎรในพื้นที่เสี่ยงภัยสามารถจัดการภัยพิบัติได้ด้วยตนเอง โดยอาศัยชุมชนเป็นฐาน (Community Based Disaster Risk Management : CBDRM) คือ ให้ชุมชนมีความเข้มแข็งสามารถบริหารจัดการ ภัยพิบัติ หรือสาธารณภัยในเบื้องต้นได้ด้วยตนเอง โดยให้คนในชุมชนมีความตระหนักถึงศักยภาพของ ชุมชนและมุ่งมั่นที่จะเสริมสร้างความแข็งแกร่งยิ่งขึ้น รวมทั้งมีส่วนร่วมคิด ร่วมวางแผน และร่วมดำเนินการเพื่อลด ความเสี่ยงภัย ป้องกัน และควบคุมความเสียหายจากสาธารณภัย ตลอดจนสามารถฟื้นฟูสภาพความเสียหาย ให้กลับสู่สภาวะปกติได้รวดเร็วยิ่งขึ้น ไปแล้ว จำนวน ๔ รุ่น ดังนี้

- รุ่นที่ ๑ ดำเนินการฝึกอบรม ๓ หมู่บ้าน ได้แก่ บ้านหนองสะเดา หมู่ที่ ๓ บ้านห้วยหลัว หมู่ที่ ๖ และบ้านสามแยก หมู่ที่ ๗ ตำบลลำประดา อำเภอบางมูลนาก จังหวัดพิจิตร

- รุ่นที่ ๒ ดำเนินการฝึกอบรม ๓ หมู่บ้าน ได้แก่ บ้านห้วยเรียงเหนือ หมู่ที่ ๒ บ้านวังอีแร้ง หมู่ที่ ๔ และบ้านวังขอนซุง หมู่ที่ ๙ ตำบลวังตะกู อำเภอบางมูลนาก จังหวัดพิจิตร

- รุ่นที่ ๓ ดำเนินการฝึกอบรม ๓ หมู่บ้าน ได้แก่ บ้านสายคำโห้ หมู่ที่ ๑ บ้านน้อย หมู่ที่ ๒ และบ้านดงสว่าง หมู่ที่ ๔ ตำบลสายคำโห้ อำเภอเมืองพิจิตร จังหวัดพิจิตร

- รุ่นที่ ๔ ดำเนินการฝึกอบรม ๓ หมู่บ้าน ได้แก่ บ้านปungมะกรูด หมู่ที่ ๓ บ้านวังโม่ หมู่ที่ ๑๑ และบ้านหนองยางเหนือ หมู่ที่ ๑๓ ตำบลวังทรายพูน อำเภอวังทรายพูน จังหวัดพิจิตร

๒. จัดฝึกการป้องกันและบรรเทาสาธารณภัยระดับจังหวัด ประจำปีงบประมาณ พ.ศ.๒๕๖๑ (การป้องกันและแก้ไขปัญหาอุทกภัย) ในรูปแบบการฝึกเฉพาะหน้าที่ (Functional Exercise) เพื่อเตรียมความพร้อม ของศูนย์บัญชาการเหตุการณ์จังหวัด/อำเภอ ให้มีความพร้อมจัดการสาธารณภัยอย่างมีประสิทธิภาพ และเป็นศูนย์กลางในการระดมสรรพกำลังและทรัพยากรในการจัดการสาธารณภัย อย่างเป็นระบบ ขึ้น เมื่อวันที่ ๕ มิถุนายน ๒๕๖๑ ณ ศูนย์ประชุมและแสดงสินค้าจังหวัดพิจิตร CK Convention Hall ตำบลในเมือง อำเภอเมืองพิจิตร จังหวัดพิจิตร

๓. จัดเตรียมอุปกรณ์/เครื่องมือด้านการป้องกันและบรรเทาสาธารณภัย เตรียมความพร้อม ให้ความช่วยเหลือผู้ประสบอุทกภัยในพื้นที่ หรือตามที่ได้รับการร้องขอรับการสนับสนุน ตลอด ๒๔ ชั่วโมง ดังนี้

- | | |
|-----------------------------------|-----------------|
| - รถเครน | จำนวน ๑ คัน |
| - รถบรรทุกน้ำ ขนาด ๖๐๐๐ ลิตร | จำนวน ๒ คัน |
| - เรือท้องแบน ขนาด ๘ - ๑๒ ที่นั่ง | จำนวน ๑๐ ลำ |
| - เครื่องยนต์เรือหางยาว | จำนวน ๗ เครื่อง |
| - เครื่องยนต์เรือหางจุ่ม | จำนวน ๑ เครื่อง |
| - สุขาคือเคลื่อนที่ | จำนวน ๒๐ หลัง |

๔. จัดทำบัญชีอุปกรณ์/เครื่องมือด้านป้องกันและบรรเทาสาธารณภัย ของส่วนราชการอื่น องค์กรปกครองส่วนท้องถิ่น และภาคีเครือข่ายที่เกี่ยวข้อง รongรับการประสานขอรับการสนับสนุน กรณี เกิดขีดความสามารถการให้ความช่วยเหลือในระดับพื้นที่ ดังนี้

- รถบรรทุกขนาดเล็กแบบ ๒ ที่นั่ง (Double cab) จำนวน ๒๔ คัน
ขับเคลื่อน ๔ ล้อ
- รถพยาบาล จำนวน ๕๗ คัน
- รถยนต์กู้ภัยเคลื่อนที่เร็วพร้อมอุปกรณ์ จำนวน ๒๗ คัน
- รถยนต์บรรทุกน้ำ จำนวน ๘๔ คัน
- รถดับเพลิง จำนวน ๒๖ คัน
- รถชุดไฮโดรลิกแบบมาตรฐาน จำนวน ๓๐ คัน
- เครื่องสูบน้ำทุกชนิด จำนวน ๘๐ เครื่อง
- เรือท้องแบนพร้อมเครื่องยนต์ จำนวน ๒๒ ลำ
- เลื่อยโซ่ยนต์ จำนวน ๑๘ เครื่อง

(ตาม ผผนวก ข แนบท้าย)

๓.๒.๒ การเตรียมความพร้อมด้านโครงสร้าง

๑. ขุดลอกบึงสีไฟ ซึ่งขณะนี้อยู่ระหว่างดำเนินการ เมื่อดำเนินการแล้วเสร็จจะสามารถระบาย น้ำจากแม่น้ำน่านลงสู่บึงสีไฟเพื่อใช้เป็นแก้มลิงรับน้ำ และการผันน้ำจากแม่น้ำน่านกรณีเกิดภาวะวิกฤต ลดปัญหาอุทกภัยที่อาจเกิดขึ้นจากแม่น้ำน่านได้อีกทางหนึ่ง

๒. ขุดลอกฟื้นฟูแม่น้ำพิจิตร ความยาวประมาณ ๑๒๗ กิโลเมตร เพื่อให้สามารถเป็นพื้นที่ รongรับการระบายน้ำจากแม่น้ำน่าน และรongรับการผันน้ำจากลำคลองสาขาอื่น ๆ ผ่านแม่น้ำพิจิตร เพื่อลด ผลกระทบจากปริมาณน้ำที่จะไหลบ่าเข้าท่วมพื้นที่การเกษตร อำเภอเมืองพิจิตร อำเภอโพธิ์ประทับช้าง อำเภอ ตะพานหิน และอำเภอโพทะเล

๓. ในทุกพื้นที่หมู่บ้าน/ชุมชน ดำเนินงานตามนโยบาย “สังคมเราเราต้องดูแล” ของจังหวัดพิจิตร ด้านการการป้องกันและแก้ไขปัญหาดักตบชวา การฟื้นฟูแม่น้ำ ลำคลองต่าง ๆ รวมถึงการกำจัดขยะมูลฝอย และสิ่งกีดขวางทางน้ำ เพื่อการป้องกันและแก้ไขปัญหาน้ำท่วมน้ำแล้ง และรักษาระบบนิเวศน์ให้มีความสมดุล ตามธรรมชาติ

การติดตามสถานการณ์

๑. สถานีอุตุนิยมวิทยาจังหวัดพิจิตร เป็นหน่วยงานหลักในการติดตามสภาพอากาศ รายงาน ผู้อำนวยการจังหวัดทราบทุกวัน จนกว่าสถานการณ์อุทกภัยในพื้นที่จะยุติ

๒. โครงการชลประทานพิจิตร , ศูนย์บริหารจัดการน้ำจังหวัดพิจิตร เป็นหน่วยงานหลัก ในการติดตามสถานการณ์แม่น้ำยม น้ำน่าน และสถานการณ์น้ำป่าไหลหลาก รายงานผู้อำนวยการจังหวัดทราบ ทุกวัน จนกว่าสถานการณ์อุทกภัยในพื้นที่จะยุติ





๓. สำนักงานป้องกันและบรรเทาสาธารณภัยจังหวัดพิจิตร อำเภอ และองค์กรปกครอง ส่วนท้องถิ่น เป็นหน่วยงานหลักในระดับพื้นที่ในการติดตามสถานการณ์สภาวะอากาศ สถานการณ์น้ำ ตลอด ๒๔ ชั่วโมง พร้อมทั้งแจ้งเตือนประชาชนในพื้นที่เสี่ยง ให้ได้รับทราบสถานการณ์ทุกระยะ เพื่อให้สามารถ เตรียมความพร้อมรับมือกับสถานการณ์อย่างทันที่

๓.๒.๒ การแจ้งเตือนภัย ให้ติดตามสภาวะอากาศ ปริมาณฝน ช่องทางการแจ้งเตือน และการประชาสัมพันธ์สร้างการรับรู้

จังหวัดพิจิตร โดยสำนักงานป้องกันและบรรเทาสาธารณภัยจังหวัดพิจิตร เป็นหน่วยงานหลักในการประสานงานกับสถานีอุตุนิยมวิทยาจังหวัดพิจิตร , โครงการชลประทานจังหวัดพิจิตร , ศูนย์บริหารจัดการน้ำจังหวัดพิจิตร , สำนักงานทรัพยากรธรรมชาติและสิ่งแวดล้อมจังหวัดพิจิตร และประชาสัมพันธ์จังหวัดพิจิตร เฝ้าระวังและติดตามสถานการณ์ตลอด ๒๔ ชั่วโมง และแจ้งเตือนทันทีเมื่อมีสถานการณ์ ไม่ต่ำกว่า ๗๒ ชั่วโมง ก่อนเกิดภัย ผ่านสื่อทุกช่องทาง อาทิเช่น สถานีวิทยุ อ.ส.ม.ท. จังหวัดพิจิตร , สถานีวิทยุชุมชน , สื่อนหนังสือพิมพ์ วิทยุโทรทัศน์ , วิทยุชุมชน , หอกระจายข่าวหมู่บ้าน/ชุมชน , เสียงตามสาย และการประชาสัมพันธ์ในเชิงรุก ผ่านสื่อ โซเชียลมีเดีย Line แจ้งเตือนภัยจังหวัดพิจิตร เป็นต้น

ก. ระดับการแจ้งเตือนภัย (๕ ระดับ ตามแผน ปภ.ชาติ พ.ศ.๒๕๕๘) การมอบหมายหน่วยงานรับผิดชอบทำหน้าที่ในการแจ้งเตือนภัยระดับจังหวัด อำเภอ และองค์กรปกครองส่วนท้องถิ่น และระบบสื่อสารที่ช่วยให้มีข้อมูลเกี่ยวกับสาธารณภัย และการส่งข้อมูลที่ถูกต้องรวดเร็วไปยังส่วนราชการ หน่วยงานและประชาชน ดังนี้

ระดับของระบบเตือนภัย มี ๕ ระดับ มีความหมายของสีในการเตือนภัย ดังนี้

- | | | |
|-----------|---|--|
| สีแดง |  | หมายถึง สถานการณ์อยู่ในภาวะอันตรายสูงสุด ให้อาศัยอยู่แต่ในสถานที่ปลอดภัย และปฏิบัติตามข้อสั่งการ |
| สีส้ม |  | หมายถึง สถานการณ์อยู่ในภาวะเสี่ยงอันตรายสูง เจ้าหน้าที่กำลังดำเนินการควบคุมสถานการณ์ให้อพยพไปยังสถานที่ปลอดภัย และปฏิบัติตามแนวทางที่กำหนด |
| สีเหลือง |  | หมายถึง สถานการณ์อยู่ในภาวะเสี่ยงอันตราย มีแนวโน้มที่สถานการณ์จะรุนแรงมากขึ้น ให้จัดเตรียมความพร้อมรับสถานการณ์ และปฏิบัติตามคำแนะนำ |
| สีน้ำเงิน |  | หมายถึง สถานการณ์อยู่ในภาวะเฝ้าระวัง ให้ติดตามข้อมูลข่าวสารอย่างใกล้ชิดทุก ๆ ๒๔ ชั่วโมง |

บทบาทหน้าที่รับผิดชอบในการแจ้งเตือนภัย

สถานีอุตุนิยมวิทยาจังหวัดพิจิตร , โครงการชลประทานพิจิตร , ศูนย์บริหารจัดการน้ำจังหวัดพิจิตร , สำนักงานทรัพยากรธรรมชาติและสิ่งแวดล้อมจังหวัดพิจิตร มีหน้าที่ในการแจ้งเตือนภัย โดยแจ้งเตือนไปยัง สำนักงานป้องกันและบรรเทาสาธารณภัยจังหวัดพิจิตร , ประชาสัมพันธ์จังหวัดพิจิตร และหน่วยงานที่เกี่ยวข้อง และหรือกองอำนวยการป้องกันและบรรเทาสาธารณภัยจังหวัด กองอำนวยการป้องกันและบรรเทาสาธารณภัยอำเภอ กองอำนวยการป้องกันและบรรเทาสาธารณภัยท้องถิ่น ในเขตพื้นที่ที่คาดว่าจะเกิดภัย เพื่อแจ้งเตือนภัยล่วงหน้าแก่ผู้ที่คาดว่าจะได้รับผลกระทบในพื้นที่เสี่ยงภัย ให้เฝ้าระวังและเตรียมพร้อมรับสถานการณ์ และสามารถอพยพเคลื่อนย้ายไปสู่ที่ปลอดภัยได้ และให้กองอำนวยการป้องกันและบรรเทาสาธารณภัยในพื้นที่ที่คาดว่าจะเกิดภัยประเมินสถานการณ์จากระดับความรุนแรงของภัยและดำเนินการแจ้งเตือนภัย ต่อไป

ข. กระบวนการแจ้งเตือนภัย (๔ กระบวนการ ตามแผน ปภ.ชาติ พ.ศ.๒๕๕๘) กำหนดส่วนราชการในพื้นที่รับผิดชอบแต่ละกระบวนการรวมถึงการส่งต่อข้อมูลและสร้างการรับรู้ ทั้งในแนวราบและแนวตั้ง รวมถึงการกระจายข่าวสารการแจ้งเตือนไปยังชุมชน หมู่บ้าน ตำบล ผ่านหอกระจายข่าว รถกระจายเสียง , สถานีวิทยุกระจายเสียง วิทยุชุมชน เคเบิลทีวีท้องถิ่น โซเชียลมีเดีย Facebook , Line

กระบวนการแจ้งเตือนภัย

๑. ให้หน่วยงานที่มีหน้าที่ในการแจ้งเตือนภัย แจ้งเตือนไปยังหน่วยงานที่เกี่ยวข้อง และ/หรือ กองอำนาจการป้องกันและบรรเทาสาธารณภัยในเขตพื้นที่คาดว่าจะเกิดภัย เพื่อแจ้งเตือนภัยล่วงหน้า แก่ผู้ที่คาดว่าจะได้รับผลกระทบให้เฝ้าระวังและเตรียมพร้อมรับสถานการณ์ และพิจารณาเคลื่อนย้ายไปสู่ที่ปลอดภัยได้ ดังนี้

๑.๑ สถานีอุตุนิยมวิทยาจังหวัดพิจิตร ทำหน้าที่เฝ้าระวังและแจ้งเตือนสภาวะอากาศ

๑.๒ โครงการชลประทานพิจิตร , ศูนย์บริหารจัดการน้ำจังหวัดพิจิตร ทำหน้าที่เฝ้าระวังและแจ้งเตือนสถานการณ์น้ำ

๑.๓ จังหวัดพิจิตร โดย สำนักงานป้องกันและบรรเทาสาธารณภัยจังหวัดพิจิตร และ สำนักงานประชาสัมพันธ์จังหวัดพิจิตร รับข้อมูลการแจ้งเตือนภัยจากสถานีอุตุนิยมวิทยาจังหวัดพิจิตร , โครงการชลประทานพิจิตร , ศูนย์บริหารจัดการน้ำจังหวัดพิจิตร เพื่อแจ้งเตือนไปสู่พื้นที่ ดังนี้

๑.๓.๑ อำเภอ ทำหน้าที่แจ้งเตือนภัยไปยังองค์กรปกครองส่วนท้องถิ่นในเขตพื้นที่อำเภอ อาทิเช่น เครือข่ายระบบสื่อสาร , สื่อประชาสัมพันธ์ทางราชการและเอกชน , สถานีวิทยุ อ.ส.ม.ท. จังหวัดพิจิตร , สถานีวิทยุชุมชน , วิทยุชุมชน , หอกระจายข่าวหมู่บ้าน/ชุมชน , เสียงตามสาย และการประชาสัมพันธ์ในเชิงรุก ผ่านสื่อ โซเชียลมีเดีย Facebook , Line เป็นต้น

๑.๓.๒ ผู้นำหมู่บ้าน/ชุมชน อาสาสมัครป้องกันภัยฝ่ายพลเรือน (อปพร.) และเครือข่ายเฝ้าระวังและแจ้งเตือนภัยในระดับท้องถิ่นที่ทำหน้าที่ เฝ้าระวังและแจ้งเตือนภัยระดับชุมชน โดยใช้ระบบสื่อสารหรือเครื่องมือแจ้งเตือนภัยของชุมชน เช่น เสียงตามสาย วิทยุ หอกระจายข่าว โซเรนเตือนภัยแบบมือหมุน โทรโข่ง นกหวีด หรือสัญญาณเสียงที่กำหนดให้เป็นสัญญาณเตือนภัยประจำหมู่บ้านหรือตำบล

๓.๓ การจัดการในภาวะฉุกเฉิน

การจัดการสาธารณภัยระดับ ๑

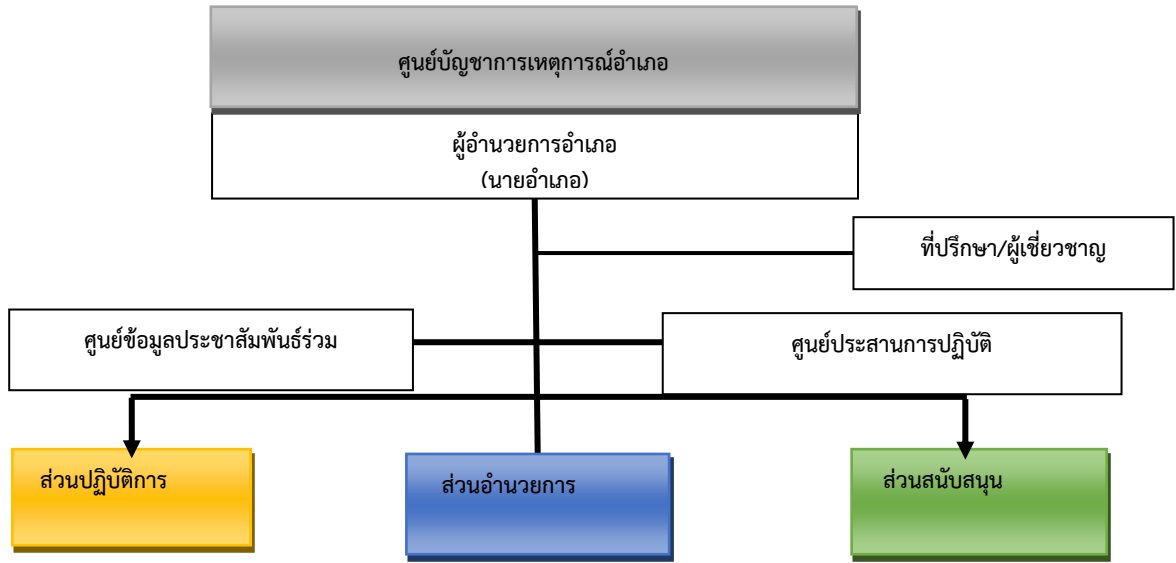
(๑) ศูนย์ปฏิบัติการฉุกเฉินท้องถิ่น

เมื่อเกิดหรือคาดว่าจะเกิดอุทกภัยขึ้นในพื้นที่ ให้กองอำนาจการป้องกันและบรรเทาสาธารณภัยเทศบาลและองค์การบริหารส่วนตำบลทุกแห่งในพื้นที่จังหวัดพิจิตร **จัดตั้ง ศูนย์ปฏิบัติการฉุกเฉินท้องถิ่น ในเขตพื้นที่** เพื่อเป็นศูนย์ประสานกับส่วนราชการและหน่วยงานที่เกี่ยวข้องในพื้นที่ที่รับผิดชอบ และประสานความร่วมมือกับทุกภาคส่วนในการจัดการสาธารณภัยทุกขั้นตอน ควบคุมและสั่งการจนกว่าสถานการณ์จะกลับเข้าสู่ภาวะปกติ

กรณีไม่สามารถควบคุมสถานการณ์สาธารณภัยตามขีดความสามารถโดยลำพัง ให้ขอรับการสนับสนุนจากกองอำนาจการป้องกันและบรรเทาสาธารณภัยในเขตพื้นที่ติดต่อหรือใกล้เคียง และหรือกองอำนาจการป้องกันและบรรเทาสาธารณภัยอำเภอ

(๒) ศูนย์บัญชาการเหตุการณ์อำเภอ (ศบก.อ.)

เมื่อเกิดหรือคาดว่าจะเกิดอุทกภัยขึ้นในพื้นที่ ให้กองอำนวยการป้องกันและบรรเทาสาธารณภัยอำเภอทุกอำเภอ ในเขตพื้นที่จังหวัดพิจิตร **จัดตั้ง** ศูนย์บัญชาการเหตุการณ์อำเภอ ขึ้น เพื่อเป็นศูนย์กลางในการระดมสรรพกำลังและทรัพยากรในการจัดการสาธารณภัยที่เกิดขึ้น รวมทั้งอำนวยความสะดวกและประสานการปฏิบัติระหว่างหน่วยงานต่างๆ ทั้งฝ่ายพลเรือนและฝ่ายทหาร ตลอดจนองค์กรปกครองส่วนท้องถิ่น และองค์การสาธารณกุศลในพื้นที่ที่รับผิดชอบได้อย่างมีประสิทธิภาพ รวดเร็ว และทั่วถึง โดยมีโครงสร้าง ดังนี้



การจัดการสาธารณภัยระดับ ๒

(๑) ศูนย์บัญชาการเหตุการณ์จังหวัดพิจิตร (ศบก.จ.พิจิตร)

เมื่อเกิดหรือคาดว่าจะเกิดอุทกภัยขึ้นในพื้นที่ กองอำนวยการป้องกันและบรรเทาสาธารณภัยจังหวัดพิจิตร จัดตั้งศูนย์บัญชาการเหตุการณ์จังหวัดพิจิตร เพื่อเป็นศูนย์กลางในการระดมสรรพกำลังและทรัพยากรในการจัดการสาธารณภัยจากส่วนราชการและหน่วยงานที่เกี่ยวข้อง เพื่อสนับสนุนให้แก่กองอำนวยการป้องกันและบรรเทาสาธารณภัยในระดับพื้นที่ รวมทั้งอำนวยความสะดวกและประสานการเผชิญเหตุระหว่างหน่วยงานต่างๆ ทั้งฝ่ายพลเรือนและฝ่ายทหาร ตลอดจน องค์กรปกครองส่วนท้องถิ่น และองค์การสาธารณกุศลในพื้นที่ที่รับผิดชอบได้อย่างมีประสิทธิภาพและประสิทธิภาพ

กรณี เมื่อมีการยกระดับเป็นการจัดการสาธารณภัยขนาดใหญ่ (ระดับ ๓) หรือการจัดการสาธารณภัยร้ายแรงอย่างยิ่ง (ระดับ ๔) จะแปรสภาพเป็น ศูนย์บัญชาการเหตุการณ์ส่วนหน้าจังหวัดพิจิตรทันที

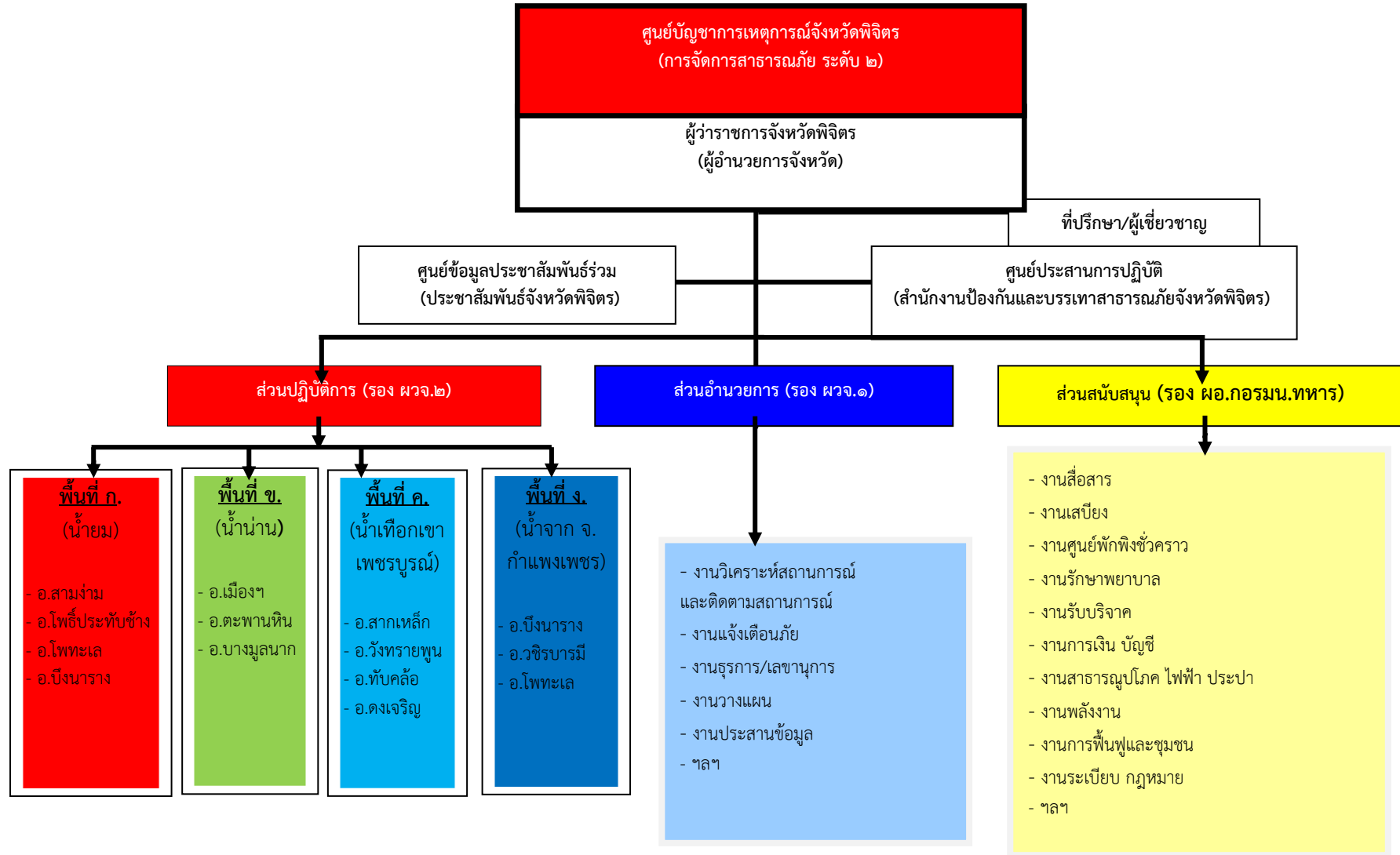
(๒) ศูนย์บัญชาการเหตุการณ์ส่วนหน้าจังหวัดพิจิตร

เมื่อผู้บัญชาการป้องกันและบรรเทาสาธารณภัยแห่งชาติ หรือนายกรัฐมนตรีตัดสินใจยกระดับการจัดการสาธารณภัยของจังหวัดพิจิตร เป็นการจัดการสาธารณภัยขนาดใหญ่ (ระดับ ๓) หรือการจัดการสาธารณภัยร้ายแรงอย่างยิ่ง (ระดับ ๔) ให้ศูนย์บัญชาการเหตุการณ์จังหวัดพิจิตร (ศบก.จ.พิจิตร) **แปรสภาพ** เป็นศูนย์บัญชาการเหตุการณ์ส่วนหน้าจังหวัดพิจิตร ของกองบัญชาการป้องกันและบรรเทาสาธารณภัยแห่งชาติ ให้มีหน้าที่ปฏิบัติงานตามการบัญชาการจากกองบัญชาการป้องกันและบรรเทาสาธารณภัยแห่งชาติ

โดยรับผิดชอบอำนาจการ ควบคุม ปฏิบัติงาน และประสานการปฏิบัติเกี่ยวกับการป้องกันและบรรเทา
สาธารณภัยในเขตพื้นที่จังหวัด พร้อมทั้ง เป็นศูนย์กลางในการระดมสรรพกำลังและทรัพยากรเพื่อการจัดการ
สาธารณภัย และประสานการปฏิบัติระหว่างหน่วยงานต่างๆ ทั้งฝ่ายพลเรือนและฝ่ายทหารตลอดจนองค์กรปกครอง
ส่วนท้องถิ่นและองค์การสาธารณกุศลในพื้นที่ที่รับผิดชอบ โดยมีโครงการการจัดการสาธารณภัย ในภาวะฉุกเฉิน
ดังนี้



โครงสร้างการจัดการสาธารณสุข ระดับ ๒ จังหวัดพิจิตร



- ส่วนปฏิบัติการ จำเป็นต้องแบ่งพื้นที่การปฏิบัติออกเป็น ๔ ส่วน เนื่องจากแต่ละพื้นที่อำเภอมิบริบทของสภาพปัญหาอุทกภัย ที่แตกต่างกัน

๓.๓.๑ กำลังพล การแบ่งพื้นที่รับผิดชอบของหน่วยทหารในพื้นที่ (กกล.รส.จว.พิจิตร)

กองอำนวยการป้องกันและบรรเทาสาธารณภัยจังหวัดพิจิตร ประสานการปฏิบัติร่วมกับหน่วยทหารในพื้นที่ (กกล.รส.จว.พิจิตร) อย่างใกล้ชิด ดำรงการติดต่อสื่อสารระหว่างกันอย่างต่อเนื่อง เพื่อป้องกันความเข้าใจที่คลาดเคลื่อนระหว่างกาปฏิบัติงาน ทั้งนี้ หน่วยทหารในพื้นที่ (กกล.รส.จว.พิจิตร) ได้แบ่งมอบพื้นที่รับผิดชอบของหน่วยทหาร (ชุดปฏิบัติการประจำอำเภอ) กำหนดตัวบุคคลรับผิดชอบ พื้นที่ ๑๒ อำเภอ ไว้อย่างชัดเจน เพื่อเป็นแกนหลักในการติดต่อประสานงานการให้ความช่วยเหลือผู้ประสบภัยในพื้นที่ ให้เป็นไปด้วยความรวดเร็ว และมีประสิทธิภาพ รวมทั้งการประสานขอรับการสนับสนุนกำลังพล เครื่องมือ อุปกรณ์ ด้านการป้องกันและบรรเทาสาธารณภัยจากหน่วยสนับสนุน กรณีเกิดสถานการณ์ฉุกเฉินขึ้นในพื้นที่ ดังนี้

ลำดับ	อำเภอ	จำนวนชุดปฏิบัติการประจำอำเภอรับผิดชอบพื้นที่ (นาย)
๑	เมืองพิจิตร	๓
๒	สากเหล็ก	๓
๓	โพธิ์ประทับช้าง	๓
๔	ตะพานหิน	๓
๕	สามง่าม	๓
๖	ทับคล้อ	๔
๗	วังทรายพูน	๓
๘	ดงเจริญ	๓
๙	บางมูลนาก	๓
๑๐	โพทะเล	๓
๑๑	บึงนาราง	๓
๑๒	วชิรบารมี	๓

- รายชื่อและหมายเลขโทรศัพท์ประสานงาน (ตามผนวก ง แนบท้าย)

๓.๓.๒ การปฏิบัติร่วมกับภาคประชาสังคม และองค์กรการกุศล

ก่อนเกิดภัย ให้สำนักงานป้องกันและบรรเทาสาธารณภัยจังหวัดพิจิตร มีหน้าที่ประสานงานกับภาคประชาสังคม องค์กรการกุศล มูลนิธิ อาสาสมัคร กู้ชีพกู้ภัย ในพื้นที่ ในการสนับสนุนการเตรียมความพร้อมทั้งกำลังคน และอุปกรณ์ด้านการป้องกันและบรรเทาสาธารณภัย ให้สามารถสนับสนุนการปฏิบัติการกิจได้ตลอด ๒๔ ชั่วโมง **ทั้งก่อนเกิดภัย ขณะเกิดภัย และหลังเกิดภัย** โดยจัดทำรายชื่อผู้ติดต่อประสานงาน หมายเลขโทรศัพท์ และทรัพยากรที่สามารถให้การสนับสนุนได้ไว้ให้พร้อม

ขณะเกิดภัย เมื่อเกิดภัยขึ้นในพื้นที่ใด ภาคประชาสังคม องค์กรการกุศล มูลนิธิ อาสาสมัคร กู้ชีพกู้ภัย ในพื้นที่ **กรณีถึงพื้นที่ประสบภัยก่อน** ให้เป็นผู้ทำหน้าที่กันเขตพื้นที่อันตรายและกันไม่ให้ผู้ที่ไม่เกี่ยวข้องเข้าไปยังพื้นที่อันตราย พร้อมทั้งแจ้งหน่วยงานหรือเจ้าหน้าที่ผู้รับผิดชอบโดยทันทีเพื่อดำเนินการควบคุมสถานการณ์ภัย

กรณีที่ภาคประชาสังคม องค์กรการกุศล มูลนิธิ อาสาสมัคร กู้ชีพกู้ภัย ได้รับการประสานจากสำนักงานป้องกันและบรรเทาสาธารณภัยจังหวัดพิจิตร หรือหน่วยงานที่รับผิดชอบ เช่น ตำรวจ เทศบาล องค์กรบริหารส่วนตำบล ให้จัดชุดเคลื่อนที่เร็วออกไปยังที่เกิดเหตุ และให้รายงานตัวที่ผู้บัญชาการเหตุการณ์เพื่อรับมอบหมายภารกิจในการปฏิบัติการ

หลังเกิดสาธารณภัย เจ้าหน้าที่ภาคประชาสังคม องค์กรการกุศล มูลนิธิ อาสาสมัคร กู้ชีพ กู้ภัย ที่เกี่ยวข้อง มีหน้าที่ดังนี้

- (๑) รักษาความปลอดภัยในสถานที่เกิดเหตุ และพื้นที่รองรับการอพยพ
- (๒) ประสานหน่วยแพทย์และพยาบาล อีกทั้งให้การรักษาพยาบาลเบื้องต้นแก่ผู้ประสบภัย พร้อมทั้งลำเลียงผู้ได้รับบาดเจ็บส่งโรงพยาบาล
- (๓) อพยพช่วยเหลือผู้ประสบภัยไปยังที่ปลอดภัยหรือพื้นที่รองรับการอพยพ

ในภาวะปกติ สำนักงานป้องกันและบรรเทาสาธารณภัยจังหวัดพิจิตร เป็นหน่วยงานหลัก ในการประสานงานกับภาคประชาสังคม องค์กรการกุศล มูลนิธิ อาสาสมัคร กู้ชีพกู้ภัย

ในภาวะฉุกเฉิน เมื่อเกิดภัยขึ้น หรือมีการประกาศเขตภัยพิบัติ ในพื้นที่ที่ประสบอุทกภัย ให้ภาคประชาสังคม องค์กรการกุศล มูลนิธิ อาสาสมัคร กู้ชีพกู้ภัย รายงานตัวต่อ**ผู้บัญชาการเหตุการณ์** หรือ ศูนย์อำนวยการเฉพาะกิจ ที่จังหวัด อำเภอ หรือองค์กรปกครองส่วนท้องถิ่นแห่งพื้นที่ที่จัดตั้งขึ้นแล้วแต่กรณี เพื่อประสานการปฏิบัติ

๓.๓.๓ การจัดตั้งศูนย์พักพิงชั่วคราว หากเกิดสถานการณ์รุนแรง จะต้องอพยพผู้ประสบภัย ไปยังศูนย์พักพิงชั่วคราว โดย**สำนักงานพัฒนาสังคมและความมั่นคงของมนุษย์จังหวัดพิจิตร** เป็นหน่วย รับผิดชอบหลักร่วมกับองค์กรปกครองส่วนท้องถิ่น โดยการอำนวยการของกองอำนวยการป้องกันและบรรเทา สาธารณภัยจังหวัดพิจิตร ในการบริหารศูนย์พักพิงชั่วคราว และประสานงานหน่วยงานที่เกี่ยวข้องสนับสนุน กำลังคน ยานพาหนะ เครื่องมืออุปกรณ์ ระบบสื่อสาร ระบบสาธารณูปโภคภายในศูนย์พักพิงชั่วคราว โดยจังหวัดพิจิตร ได้จัดเตรียมศูนย์พักพิงชั่วคราวที่มีความเหมาะสม ซึ่งมีความพร้อมทั้งด้านความปลอดภัย และระบบสาธารณูปโภคความจำเป็นพื้นฐาน ไว้รองรับหากเกิดสถานการณ์รุนแรง ในพื้นที่ทั้ง ๑๒ อำเภอ จำนวนทั้งสิ้น ๕๑๙ จุด

กองอำนวยการป้องกันและบรรเทาสาธารณภัยอำเภอ มีหน้าที่ในการจัดหากำลังเจ้าหน้าที่ สนับสนุนการปฏิบัติงานด้านการอพยพประชาชนและส่วนราชการ ตลอดจนการกำหนดยุทธวิธี และเส้นทาง การอพยพ เพื่อให้มีเอกภาพและประสิทธิภาพในทางปฏิบัติ

กองอำนวยการป้องกันและบรรเทาสาธารณภัยท้องถิ่นแห่งพื้นที่ มีหน้าที่ ทำหน้าที่อพยพ ประชาชนและส่วนราชการในเขตความรับผิดชอบของตน และปฏิบัติตามคำสั่งการของกองอำนวยการ ป้องกันและบรรเทาสาธารณภัยชั้นเหนือขึ้นไป

๓.๓.๔ การดูแลรักษาสถานที่สำคัญที่ตั้งอยู่ในพื้นที่เสี่ยงอุทกภัย/การรักษาความปลอดภัย
กองอำนวยการป้องกันและบรรเทาสาธารณภัยท้องถิ่นแห่งพื้นที่ มีหน้าที่สำรวจและจัดทำ บัญชีบ้านพักอาศัย บริษัท ห้างร้าน โรงเรียน สถานที่ราชการ สถานที่สำคัญ ทั้งหมดในพื้นที่ที่ประสบอุทกภัย ประสานฝ่ายปกครอง หน่วยทหารในพื้นที่ (กองกำลังรักษาความสงบ) , กำนัน ผู้ใหญ่บ้าน , สมาชิก อปพร. สถานีตำรวจภูธรในพื้นที่จัดกำลังเจ้าหน้าที่ เฝ้าระวัง ดูแลรักษาความสงบเรียบร้อย สอดส่องตรวจตรา ทรัพย์สินของประชาชน รวมถึงสถานที่ราชการ วัด โรงเรียน และสถานที่สำคัญ เพื่อป้องกันการเข้าโจรกรรม ทรัพย์สินของมิฉฉาชีพ รวมถึงการอำนวยความสะดวกในการเดินทางเข้าออกบ้านพักของผู้ประสบภัย หรือเจ้าหน้าที่ที่จำเป็นจะต้องเข้าทำงานที่โรงเรียน หรือสถานที่ราชการ ในเวลาดังกล่าว

กองบังคับการตำรวจภูธรจังหวัดพิจิตร มีหน้าที่ดังนี้

๑. จัดกำลังเจ้าหน้าที่ตำรวจ จากสถานีตำรวจภูธร ๑๗ สถานี ดูแลรักษาสถานที่สำคัญ ที่ตั้งอยู่ในพื้นที่เสี่ยงอุทกภัย และรักษาความปลอดภัยในชีวิตและทรัพย์สินของประชาชนในพื้นที่ประสบ อุทกภัย

๒. สนับสนุนกำลังพล เครื่องมือต่าง ๆ ให้กับเจ้าหน้าที่หน่วยงานในพื้นที่เสี่ยง สนับสนุนการดูแลรักษาสถานที่สำคัญ อาทิเช่น สถานที่ราชการ โรงพยาบาล หน่วยผลิตสารอุปโภคในพื้นที่ และพื้นที่สำคัญของแต่ละอำเภอ และจังหวัด

หน่วยทหารในพื้นที่ (กกล.รส.จว.พิจิตร) มีหน้าที่ ดังนี้

๑. จัดกำลังชุดปฏิบัติการประจำอำเภอ ตรวจสอบดูแลรักษาสถานที่สำคัญที่ตั้งอยู่ในพื้นที่เสี่ยงอุทกภัย และรักษาความปลอดภัยในชีวิตและทรัพย์สินของประชาชนในพื้นที่ประสบอุทกภัย

๒. จัดเตรียมกำลัง เครื่องมือ พร้อมให้การสนับสนุนชุดปฏิบัติการอำเภอตลอด ๒๔ ชั่วโมงในการดูแลรักษาสถานที่สำคัญที่ตั้งอยู่ในพื้นที่เสี่ยงอุทกภัย และรักษาความปลอดภัยในชีวิตและทรัพย์สินของประชาชนในพื้นที่ประสบอุทกภัย

ที่ทำการปกครองจังหวัด และที่ทำการปกครองอำเภอ มีหน้าที่ ดังนี้

๑. จัดกำลังฝ่ายปกครอง กำนัน ผู้ใหญ่บ้าน ชุดรักษาความปลอดภัยหมู่บ้าน (ชรบ.) , อาสาสมัครป้องกันภัยฝ่ายพลเรือน (อปพร.) ตรวจสอบดูแลรักษาสถานที่สำคัญที่ตั้งอยู่ในพื้นที่เสี่ยงอุทกภัย และรักษาความปลอดภัยในชีวิตและทรัพย์สินของประชาชนในพื้นที่ประสบอุทกภัย

๒. สนับสนุนกำลังเจ้าหน้าที่ เครื่องมือ อุปกรณ์ และยานพาหนะ สนับสนุนการปฏิบัติการดูแลรักษาสถานที่สำคัญที่ตั้งอยู่ในพื้นที่เสี่ยงอุทกภัย และรักษาความปลอดภัยในชีวิตและทรัพย์สินของประชาชนในพื้นที่ประสบอุทกภัย ร่วมกับฝ่ายตำรวจและทหาร

๓.๓.๕ การประชาสัมพันธ์ในภาวะฉุกเฉิน

เมื่อเกิดสถานการณ์อุทกภัยขึ้นในพื้นที่ สำนักงานประชาสัมพันธ์จังหวัดพิจิตร มีหน้าที่หลักในการประชาสัมพันธ์ข้อมูลข่าวสารต่าง ๆ ทั้งช่วงภาวะปกติ และภาวะฉุกเฉิน ให้สาธารณชนได้รับทราบอย่างต่อเนื่อง หรืออาจกำหนดให้มีการแถลงข่าวสรุปสถานการณ์ประจำวัน ให้สื่อมวลชนและสาธารณชนทั่วไป ได้รับทราบ โดยเฉพาะข่าวสารเกี่ยวกับการพยากรณ์อากาศ สถานการณ์น้ำเขื่อน น้ำท่า พื้นที่เสี่ยงภัย แนวโน้มสถานการณ์ในอนาคต รวมถึงการประชาสัมพันธ์ข้อมูลข่าวสารการให้ความช่วยเหลือผู้ประสบอุทกภัยของหน่วยงานต่าง ๆ เพื่อให้สาธารณชนได้รับทราบถึงผลการดำเนินงานในเชิงรุก ชัดแจ้งจริง รวมถึงการประชาสัมพันธ์ชี้แจงกรณีมีการรายงาน หรือนำเสนอข่าวสารที่คลาดเคลื่อน เพื่อป้องกันความสับสนในข่าวสารเกี่ยวกับสถานการณ์น้ำในพื้นที่ หรือการนำเสนอข่าวสารที่คลาดเคลื่อนของสื่อมวลชน

ทั้งนี้ จังหวัดพิจิตร มีการจัดตั้งอาสาสมัครประชาสัมพันธ์ประจำหมู่บ้าน/ชุมชน ในทุกพื้นที่ โดยมีกลุ่ม Line สำหรับการรับ-ส่ง ข้อมูลข่าวสารสำคัญต่าง ๆ และการแจ้งแจ้งเตือนภัยต่าง ๆ ซึ่งถือเป็นช่องทางการประชาสัมพันธ์ข้อมูลข่าวสารเข้าถึงในระดับพื้นที่ด้วยความรวดเร็ว อีกช่องทางหนึ่ง

๔. การบรรเทาทุกข์

ก. การซ่อมแซมบ้านเรือนที่ประสบภัย

ให้องค์กรปกครองส่วนท้องถิ่นพื้นที่ประสบภัย เป็นหน่วยงานหลัก รับผิดชอบในการสำรวจที่อยู่อาศัยที่ได้รับความเสียหาย และเร่งบูรณะซ่อมแซม ก่อสร้างที่อยู่อาศัยที่ถูกทำลายและได้รับความเสียหายขึ้นใหม่โดยเร็ว หรือพัฒนาเป็นที่อยู่อาศัยถาวร เพื่อเป็นทางเลือกใหม่ในการแก้ไขปัญหาด้านที่อยู่อาศัยที่จําต้องการของทั้งชุมชนได้อย่างมีประสิทธิภาพ โดยชุมชนมีส่วนร่วมในการเสริมสร้างความถาวร ยั่งยืนและความต้านทานต่อสาธารณภัยของที่อยู่อาศัย โดยให้สำนักงานโยธาธิการและผังเมืองจังหวัดพิจิตร , หน่วยทหารในพื้นที่ (กกล.รส.จว.พิจิตร) , สถาบันอาชีวศึกษา , และมูลนิธิ อาสาสมัครในพื้นที่ เป็นหน่วยสนับสนุนร่วม

ข. การแจกจ่ายถุงยังชีพ

๑. ให้สำนักงานป้องกันและบรรเทาสาธารณภัยจังหวัดพิจิตร และอำเภอ เป็นหน่วยงานหลักเป็นศูนย์กลางในการช่วยเหลือผู้ประสบภัย สนับสนุนสิ่งของสำรองจ่าย ถุงยังชีพ และจัดทำแผนการแจกจ่ายให้กับครอบครัวผู้ประสบภัยในพื้นที่ประสบภัย ให้เป็นไปอย่างทั่วถึงเป็นธรรม และไม่เกิดความซ้ำซ้อน

๒. ให้สำนักงานพัฒนาสังคมและความมั่นคงของมนุษย์จังหวัดพิจิตร และเหล่ากาชาดจังหวัดพิจิตร เป็นหน่วยงานหลักในการประสานมูลนิธิ องค์กรการกุศลต่าง ๆ ในการเข้าให้ความช่วยเหลือสนับสนุนการแจกจ่ายถุงยังชีพ รวมถึงการรับบริจาคสิ่งของเครื่องใช้ ต่าง ๆ ให้กับผู้ประสบภัยตามความจำเป็น

ค. การฟื้นฟูสิ่งสาธารณประโยชน์

๑. ให้องค์กรปกครองส่วนท้องถิ่น มีหน้าที่หลักในการดำเนินการฟื้นฟู ซ่อมแซม และบูรณะสิ่งสาธารณประโยชน์ในขอบเขตความรับผิดชอบ ที่ได้รับความเสียหายตามอำนาจหน้าที่

๒. ให้แขวงทางหลวงพิจิตร , แขวงทางหลวงชนบทพิจิตร มีหน้าที่หลักในการดำเนินการฟื้นฟู ซ่อมแซม และบูรณะโครงการที่ได้รับความเสียหายในทางหลวงแผ่นดินและเส้นทางคมนาคม นอกเหนือความรับผิดชอบขององค์กรปกครองส่วนท้องถิ่น

๓. การไฟฟ้าส่วนภูมิภาคจังหวัดพิจิตร มีหน้าที่หลักในการดำเนินการฟื้นฟู ซ่อมแซม และบูรณะระบบไฟฟ้า ที่ได้รับความเสียหาย

๔. ประปาส่วนภูมิภาคจังหวัดพิจิตร มีหน้าที่หลักในการดำเนินการฟื้นฟู ซ่อมแซม และบูรณะระบบประปา ที่ได้รับความเสียหาย

๕. บริษัท ทีโอที จำกัด (มหาชน) สาขาพิจิตร และ บริษัท กสท โทรคมนาคม จำกัด (มหาชน) สาขาพิจิตร มีหน้าที่หลักในการดำเนินการฟื้นฟู ซ่อมแซม และบูรณะระบบโทรคมนาคมและการติดต่อสื่อสาร ที่ได้รับความเสียหาย

๖. ส่วนราชการ , สถาบันการศึกษา , สำนักงานพระพุทธศาสนาจังหวัดพิจิตร , สำนักงานวัฒนธรรมจังหวัดพิจิตร และสำนักงานการท่องเที่ยวและกีฬาจังหวัดพิจิตร มีหน้าที่หลัก ในการดำเนินการฟื้นฟู ซ่อมแซม และบูรณะ สถานที่ราชการ โรงเรียน สถานศึกษา วัด โบราณสถาน สถานที่ท่องเที่ยว ที่ได้รับความเสียหายตามอำนาจหน้าที่

๗. การฟื้นฟูสิ่งสาธารณประโยชน์อื่น ๆ ให้เป็นไปตามอำนาจหน้าที่ของหน่วยงานที่รับผิดชอบ

ง. งานการแพทย์และสาธารณสุข

ให้สำนักงานสาธารณสุขจังหวัดพิจิตร โรงพยาบาลประจำจังหวัด อำเภอ และโรงพยาบาลส่งเสริมสุขภาพประจำตำบล เป็นหน่วยงานหลักในการให้ความช่วยเหลือและดูแลผู้ป่วยที่ได้รับผลกระทบ ฟื้นฟูสมรรถภาพทางกายให้แก่ผู้ประสบภัย (การตรวจรักษา ป้องกัน ควบคุมโรค และการฟื้นฟูความแข็งแรงทางร่างกาย) ด้านสภาพจิตใจของผู้ประสบภัย และการให้บริการทางการแพทย์อย่างมีประสิทธิภาพ เทียบเท่ากับช่วงสภาวะปกติ

๕. การสนับสนุน

๕.๑ งบประมาณของส่วนราชการ หน่วยงานที่เกี่ยวข้อง และองค์กรปกครองส่วนท้องถิ่น

๕.๒ งบประมาณจากเงินอุดหนุนจากราชการ ตามระเบียบกระทรวงการคลังว่าด้วยเงินอุดหนุนจากราชการเพื่อช่วยเหลือผู้ประสบภัยพิบัติกรณีฉุกเฉิน พ.ศ. ๒๕๕๖ และหลักเกณฑ์การใช้จ่ายเงินอุดหนุนจากราชการเพื่อช่วยเหลือผู้ประสบภัยพิบัติกรณีฉุกเฉิน พ.ศ.๒๕๕๖

๕.๓ งบประมาณอื่นๆ

๕.๔ การสนับสนุนสิ่งของ เงินบริจาค มูลนิธิราชประชานุเคราะห์ สภากาชาด ภาคเอกชน และภาคประชาชน

ช่องทางการให้ความช่วยเหลือและบรรเทาทุกข์ **ให้กองอำนวยการป้องกันและบรรเทาสาธารณภัยจังหวัดพิจิตร อำเภอ และท้องถิ่น** จัดตั้งศูนย์รับบริจาคสิ่งของ เงินบริจาค และกำหนดสถานที่เก็บรักษา และวิธีการแจกจ่ายสิ่งของและเงินบริจาค จัดทำบัญชีการรับ-แจกจ่าย สิ่งของรับบริจาคไว้เป็นหลักฐาน และมีระบบควบคุมการรับและใช้จ่ายเงินบริจาคให้เป็นไปตามระเบียบที่เกี่ยวข้อง โดยการรับการสนับสนุนรับบริจาคสิ่งของ เงินบริจาค จากมูลนิธิราชประชานุเคราะห์ สภากาชาด ภาคเอกชน และภาคประชาชน ฯลฯ ให้เป็นไปตามระเบียบหลักเกณฑ์วิธีปฏิบัติ ดังนี้

(๑) ระเบียบสำนักนายกรัฐมนตรีว่าด้วยการรับบริจาคและการให้ความช่วยเหลือผู้ประสบสาธารณภัย พ.ศ. ๒๕๔๒ และที่แก้ไขเพิ่มเติม

(๒) ระเบียบสำนักนายกรัฐมนตรีว่าด้วยการเรียไของหน่วยงานของรัฐ พ.ศ. ๒๕๔๔

(๓) ระเบียบกระทรวงการคลังว่าด้วยการรับเงินหรือทรัพย์สินที่มีผู้บริจาคให้ทางราชการ พ.ศ. ๒๕๒๖

(๔) ระเบียบกรมพัฒนาสังคมและสวัสดิการว่าด้วยการรับบริจาคสิ่งของเหลือใช้ของศูนย์รับบริจาคเพื่อการสงเคราะห์ผู้เดือดร้อน พ.ศ. ๒๕๔๗

๖. การสื่อสาร โทรคมนาคม และการติดต่อประสานงาน

ให้กองอำนวยการป้องกันและบรรเทาสาธารณภัยจังหวัดพิจิตร และกองอำนวยการป้องกันและบรรเทาสาธารณภัยอำเภอ และท้องถิ่น ทำหน้าที่เป็นศูนย์กลางการติดต่อสื่อสาร และโทรคมนาคมในเขตรับผิดชอบของตน โดยประสานการปฏิบัติและดำรงการติดต่อสื่อสารกับหน่วยงานที่เกี่ยวข้องในพื้นที่ จัดเจ้าหน้าที่ประจำศูนย์วิทยุสื่อสารตลอด ๒๔ ชั่วโมง โดยใช้ระบบการสื่อสาร ดังนี้

ระบบสื่อสารหลัก ได้แก่

๑. โทรศัพท์/โทรสาร กองอำนวยการป้องกันและบรรเทาสาธารณภัยจังหวัดพิจิตร โทรศัพท์ ๐ ๕๖๖๑ ๕๙๓๒ โทรสาร ๐ ๕๖๖๑ ๖๐๔๘ และโทรศัพท์/โทรสาร หน่วยงานอื่น ๆ

๒. โทรศัพท์เคลื่อนที่ ระบบ Call Center ระบบรับแจ้งเหตุสาธารณภัย ๑๗๘๔

๓. โซเชียลมีเดีย Line กลุ่ม **แจ้งเตือนภัยจังหวัดพิจิตร** เพื่อการติดต่อสื่อสาร และการแจ้งเตือนภัย ให้ให้ส่วนราชการและประชาชนในระดับพื้นที่ได้รับทราบด้วยความรวดเร็ว

๔. โซเชียลมีเดีย Line กลุ่ม **ประสานงานภัยพิบัติ** เพื่อการติดต่อสื่อสาร ประสานการจัดการภัยพิบัติในระดับพื้นที่ ให้เป็นไปด้วยความรวดเร็วและทันต่อสถานการณ์

ระบบสื่อสารรอง ได้แก่

๑. วิทยุสื่อสารราชการ วิทยุสมัครเล่น วิทยุเอกชน Trunk Radio ข่ายต่างๆ เช่น ระบบ HF/SBB/VHF วิทยุสื่อสาร ระบบ VHF ความถี่หลัก ๑๖๑.๔๗๕ ความถี่รอง ๑๖๖.๔๗๕ นามเรียกขาน **“ปก.พิจิตร”**

๒. รถสื่อสารเคลื่อนที่ ของศูนย์สื่อสาร กรมการปกครอง เขต ๓ จังหวัดพิษณุโลก

๓. สถานีโทรทัศน์ สถานีวิทยุชุมชน ระบบกระจายเสียงตามสายในหมู่บ้าน/ชุมชน

๔. วิทยุกระจายเสียง AM/FM

๕. ระบบสื่อสารผ่านดาวเทียม

ระบบสื่อสารสำรอง กรณีระบบสื่อสารหลักไม่สามารถใช้งานได้ ให้จัดเตรียมระบบสื่อสารสำรองไว้ใช้ทดแทนใน เช่น โทรศัพท์ โทรสาร โทรศัพท์เคลื่อนที่ ชุดปฏิบัติการสื่อสารเคลื่อนที่เร็ว (Mobile Unit) เป็นต้น (ตาม ผนวก ค แนบท้าย)

๗. ภาคผนวก

- ๗.๑ ผแนวก ก พื้นที่เสี่ยงภัยและพื้นที่รองรับการอพยพ
- ๗.๒ ผแนวก ข ข้อมูลทรัพยากรเครื่องมือเครื่องจักรกลในการป้องกันและบรรเทาสาธารณภัย
- ๗.๓ ผแนวก ค การติดต่อสื่อสารหน่วยงานต่าง ๆ และผังการติดต่อสื่อสาร
- ๗.๔ ผแนวก ง ผังการแบ่งพื้นที่รับผิดชอบของหน่วยทหาร
- ๗.๕ ผแนวก จ การแจกจ่ายแผนเผชิญเหตุ



(ลงชื่อ).....ผู้เสนอแผน

(นางรติพล พ่วงพร้อม)

หัวหน้าสำนักงานป้องกันและบรรเทาสาธารณภัยจังหวัดพิจิตร
กรรมการและเลขานุการกองอำนวยการป้องกันและบรรเทาสาธารณภัยจังหวัดพิจิตร



(ลงชื่อ).....ผู้เห็นชอบแผน

(นายสมภพ สมิตะสิริ)

รองผู้ว่าราชการจังหวัดพิจิตร
รองผู้อำนวยการกองอำนวยการป้องกันและบรรเทาสาธารณภัยจังหวัดพิจิตร



(ลงชื่อ).....ผู้อนุมัติแผน

(นายวีระศักดิ์ วิจิตรแสงศรี)

ผู้ว่าราชการจังหวัดพิจิตร
ผู้อำนวยการกองอำนวยการป้องกันและบรรเทาสาธารณภัยจังหวัดพิจิตร