

แผนเผชิญเหตุอุทกภัยจังหวัดสตูล ประจำปี พ.ศ. ๒๕๖๑

- อ้างอิง: ๑. พระราชบัญญัติป้องกันและบรรเทาสาธารณภัย พ.ศ. ๒๕๕๐
๒. แผนการป้องกันและบรรเทาสาธารณภัยแห่งชาติ พ.ศ. ๒๕๕๘
๓. แผนการป้องกันและบรรเทาสาธารณภัยจังหวัดสตูล พ.ศ. ๒๕๕๘

๑. สถานการณ์

๑.๑ สถานการณ์ทั่วไป

๑.๑.๑ สภาพทั่วไปของจังหวัดสตูล

จังหวัดสตูล เป็นจังหวัดสุดเขตแดนใต้ของประเทศไทยทางชายฝั่งทะเลอันดามันซึ่งเป็นชายฝั่งทะเลทางด้านตะวันตก อยู่ห่างจากกรุงเทพมหานคร ประมาณ ๙๗๓ กิโลเมตร มีพื้นที่ประมาณ ๒,๘๐๗.๕ ตารางกิโลเมตร หรือ ๑,๕๕๙,๓๖๑ ไร่ หรือคิดเป็นร้อยละ ๓.๕ ของพื้นที่ภาคใต้ และร้อยละ ๐.๕ ของพื้นที่ทั้งประเทศ มีอาณาเขตติดต่อ ดังนี้

ทิศเหนือ ติดอำเภอรัตภูมิ จังหวัดสงขลา อำเภอป่าบอน จังหวัดพัทลุงอำเภอปะเหลียน จังหวัดตรัง

ทิศใต้ ติดรัฐเปอร์ลิส และรัฐเคดาห์ (ไทรบุรี) ประเทศสหพันธรัฐมาเลเซีย

ทิศตะวันออก ติดต่อกับอำเภอสะเดา จังหวัดสงขลา และรัฐเปอร์ลิส ประเทศมาเลเซีย

ทิศตะวันตก ติดต่อกับทะเลอันดามัน มหาสมุทรอินเดีย

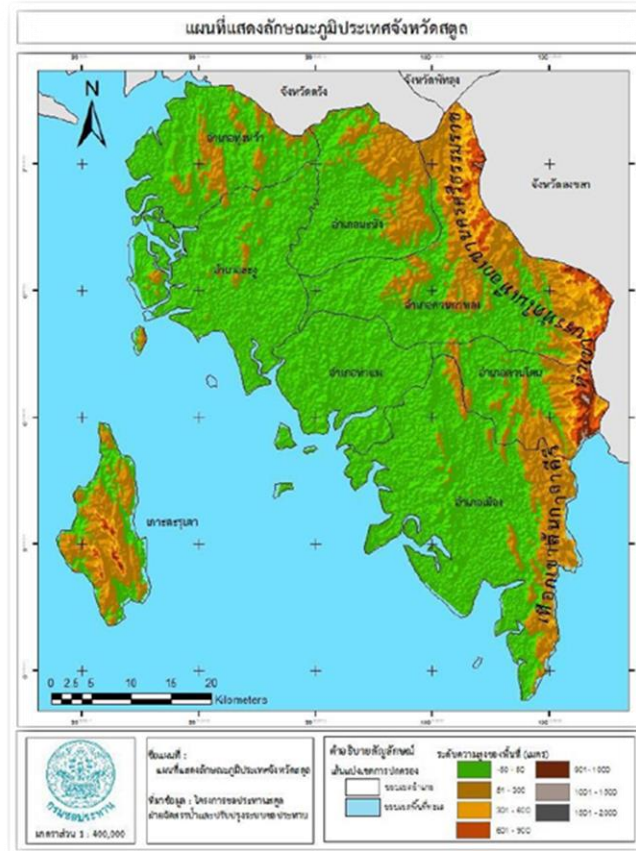
แผนที่ แสดงที่ตั้งและอาณาเขตของจังหวัดสตูล



ลักษณะภูมิประเทศ

จังหวัดสตูล มีลักษณะเป็นพื้นที่ราบสลับกับภูเขา พื้นที่ทางทิศเหนือและทิศตะวันออกเป็นเนินเขาและภูเขาสูง โดยมีเทือกเขาสำคัญๆ คือ ภูเขาสันกาลาคีรี พื้นที่ค่อยๆ ลาดเอียงลงสู่ทะเลด้านตะวันตก และทิศใต้มีที่ราบแคบๆ ขนานไปกับชายฝั่งทะเล ถัดจากที่ราบลงไปเป็นป่าชายเลน น้ำเค็มขึ้นถึงมีป่าแสมหรือป่าโกงกาง อยู่เป็นจำนวนมาก นอกจากนั้นจังหวัดสตูล เป็นจังหวัดที่มีลำน้ำสายสั้นๆ ไหลผ่าน ซึ่งเกิดจากภูเขาโดยรอบพื้นที่ทางตอนเหนือ และทิศตะวันออกของจังหวัด ประกอบด้วยภูเขามากมาย สลับซับซ้อน โดยมีทิวเขานครศรีธรรมราช แบ่งเขตจังหวัดสตูลกับจังหวัดสงขลา และทิวเขาสันกาลาคีรี แบ่งเขตประเทศไทยและประเทศมาเลเซีย นอกจากนั้น ยังมีภูเขาน้อยใหญ่อยู่กระจัดกระจายในตอนล่างและชายฝั่งตะวันตก ภูเขาที่สำคัญได้แก่ เขาจีน เขาบารัง เขาใหญ่ เขาทะนนาน เขาควนกาหลง และเขาโต๊ะพญาวัง

แผนที่ แสดงลักษณะภูมิประเทศของจังหวัดสตูล



ภูมิประเทศและภูมิอากาศ

สภาพภูมิอากาศโดยทั่วไปมีลักษณะร้อนชื้นแถบศูนย์สูตรคืออากาศจะร้อนชื้นฝนตกชุก มีฤดูกาล ๒ ฤดู ได้แก่ ฤดูร้อน และฤดูฝน ช่วงฤดูร้อนมีระยะสั้น เริ่มตั้งแต่เดือนมกราคมถึงเดือนเมษายน ฤดูฝนเริ่มตั้งแต่เดือนพฤษภาคมถึงเดือนธันวาคม

ประชากรและการปกครอง

ในปี ๒๕๖๑ จังหวัดสตูล แบ่งการปกครองส่วนภูมิภาคออกเป็น ๗ อำเภอ ๓๖ ตำบล ๒๗๙ หมู่บ้าน โดยมีรายชื่ออำเภอดังนี้ อำเภอเมืองสตูล อำเภอละงู อำเภอกวนกาหลง อำเภอกวนโดน อำเภอทุ่งหว้า อำเภอท่าแพ และอำเภอมะนัง การปกครองส่วนท้องถิ่นประกอบด้วย องค์การบริหารส่วนจังหวัด องค์การบริหารส่วนตำบล จำนวน ๓๔ แห่ง เทศบาลเมือง ๑ แห่ง เทศบาลตำบล ๖ แห่ง จากสถิติของกรมการปกครอง ณ วันสิ้นเดือนมีนาคม ๒๕๖๑ จังหวัดสตูล มีประชากรทั้งสิ้น ๓๑๙,๘๗๒ คน เป็นชาย ๑๕๘,๘๘๘ คน หญิง ๑๖๐,๙๘๔ คน ซึ่งอาศัยอยู่ในเขตเทศบาล ๖๓,๑๕๔ คน และอาศัยอยู่นอกเขตเทศบาล ๒๕๖,๗๑๘ คน ความหนาแน่นของประชากร โดยเฉลี่ย ๑๑๓.๙ คน ต่อตารางกิโลเมตร ในขณะที่จำนวนบ้านมี ๑๐๑,๘๖๔ หลังคาเรือน

แหล่งน้ำตามธรรมชาติที่สำคัญ

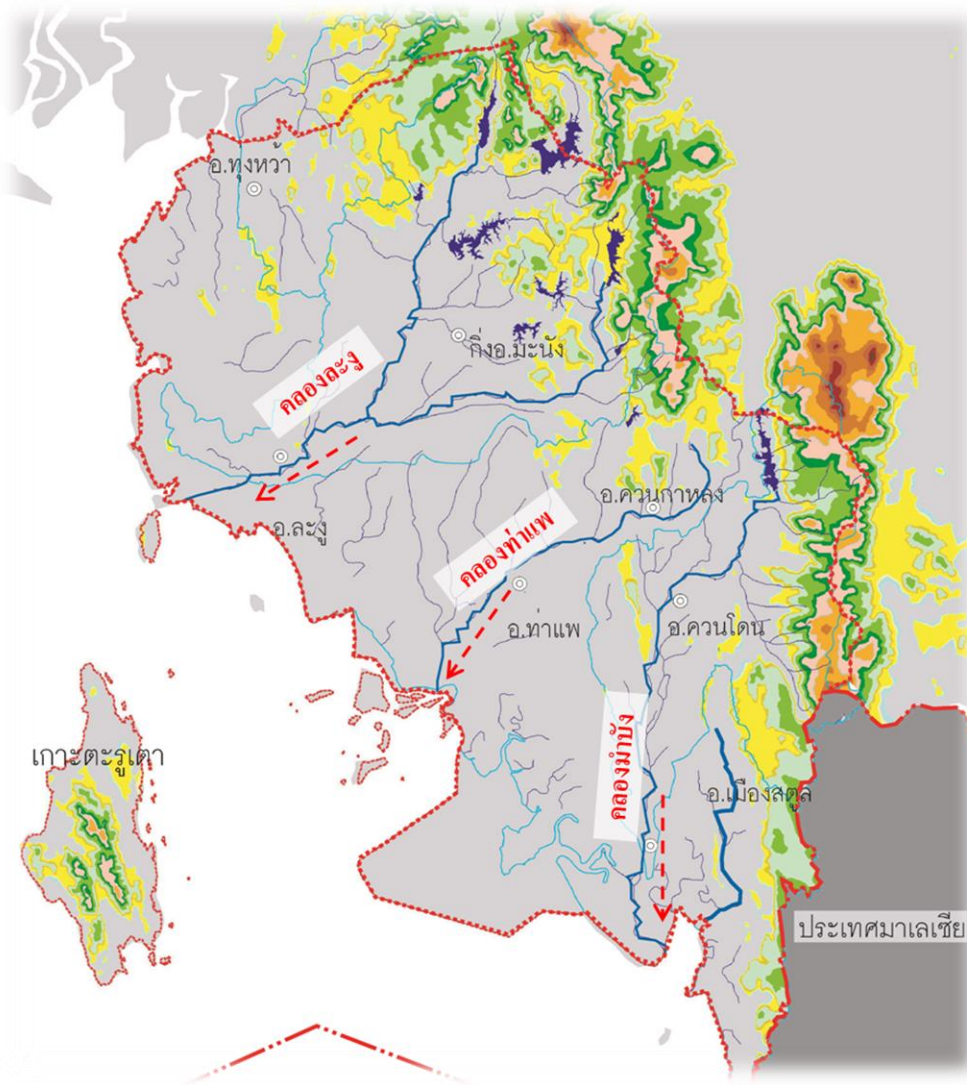
แหล่งน้ำธรรมชาติในจังหวัดสตูล ไม่มีแม่น้ำสายใหญ่มีเพียงแม่น้ำสายสั้นๆ และแคบซึ่งมีต้นกำเนิดมาจากเทือกเขาทางทิศเหนือและทิศตะวันออก โดยชาวบ้านเรียกแม่น้ำเหล่านี้ว่า “คลอง” และมีคลองที่สำคัญแบ่งเป็น ๓ ระบบลำน้ำ ดังนี้

๑) คลองละงู หรือคลองลำโลน ต้นน้ำอยู่บริเวณเทือกเขาด้านใต้ของจังหวัดตรังและพัทลุง ไหลมาทางด้านเหนือของจังหวัดสตูล ตามแนวเส้นแบ่งเขตอำเภอละงูและอำเภอกวนกาหลง ไหลมาบรรจบกับคลองปากบารา คลองนี้ยาวประมาณ ๔๗ กิโลเมตร บริเวณปากคลองก่อนไหลลงสู่ทะเลจะกว้างกว่าด้านในซึ่งบริเวณปากคลองปากบารา นี้เองที่ใช้เป็น ท่าเทียบเรือสำหรับการเดินทางไปอุทยานแห่งชาติหมู่เกาะตะรุเตา และหมู่เกาะเภตรา ส่วนคลองแยกด้านเหนือยังคงชื่อคลองละงูเหมือนเดิมไหลออกทะเลบริเวณบ้านบ่อเจ็ดลูกและเกาะตะโล๊ะแบนแต่และมีพื้นที่รับน้ำฝน ๙๓๗.๐๘ ตารางกิโลเมตร ปริมาณน้ำฝนเฉลี่ย ๒,๐๐๐ มิลลิเมตรต่อปี และปริมาณน้ำท่า เฉลี่ย ๗๐๙.๐๖ ล้านลูกบาศก์เมตร ต่อปี

๒) คลองตุสน หรือคลองมาบัง ต้นน้ำอยู่บริเวณเทือกเขาระหว่างอำเภอกวนกาหลงและอำเภอกวนโดน ประกอบด้วย ห้วยเล็กๆ หลายสายไหลมารวมกัน ผ่านเขตเทศบาลเมืองสตูล สถานีตำรวจน้ำเกาะนกง และไหลออกสู่ทะเลบริเวณอ่าวตำมะลัง มีพื้นที่รับน้ำฝน ๓๙๑.๓๐ ตารางกิโลเมตร ปริมาณน้ำฝน เฉลี่ย ๒,๑๐๐ มิลลิเมตรต่อปี และ ปริมาณน้ำท่าเฉลี่ย ๖๗๙.๓๘ ล้านลูกบาศก์เมตรต่อปี

๓) คลองท่าแพ ต้นน้ำอยู่บริเวณเขาสามยอด ดอนสีเดิน ไหลผ่านอำเภอกวนกาหลง เข้าสู่อำเภอท่าแพ และไหลออกสู่ทะเลบริเวณปากอ่าวเกาะแดง สำหรับ ส่วนที่ไหลผ่านอำเภอท่าแพ มักเรียกว่าคลองท่าแพมีพื้นที่รับน้ำฝน ๔๕๒.๑๖ ตารางกิโลเมตร ปริมาณน้ำฝนเฉลี่ย ๒,๒๐๐ มิลลิเมตรต่อปีและปริมาณน้ำท่าเฉลี่ย ๑,๑๐๐ ล้านลูกบาศก์เมตรต่อปี (ที่มา : โครงการชลประทานสตูล)

แผนที่แสดงลำน้ำ ๓ สายหลักในจังหวัดสตูล



(ที่มา : โครงการชลประทานสตูล)

๑.๒ สถานการณ์อุทกภัยในพื้นที่จังหวัดสตูล ๓ ปีย้อนหลัง

สถิติการเกิดอุทกภัย ในจังหวัดสตูล ตั้งแต่ ปี ๒๕๕๘ - ๒๕๖๐

ปี	พื้นที่ประสบภัย (อำเภอ)	มูลค่าการให้ความช่วยเหลือ					
		ด้านพืช	ด้านปศุสัตว์	ด้านประมง	ด้าน บรรเทา	ด้าน ดำรงชีพ	ด้าน ปฏิบัติงาน
๒๕๕๘	ท่าแพ	๑๑,๔๐๘.๒๕	-	๒๒๑,๑๓๐	-	-	
	ละงู	๗๔,๓๖๔.๕๐	-	-	-	-	
	ควนโดน	๓๑,๙๙๘.๗๕	-	-	-	-	
	เมืองสตูล	๒๑,๘๒๖.๕๐	๕๙๐,๔๘๐	๘,๒๑๕.๗๕	-	-	
	ทุ่งหว้า	๒๙๕๗๕.๐๐	-	-	-	-	
๒๕๕๙	-	-	-	-	-	-	
๒๕๖๐	ท่าแพ	๒๔๗,๖๖๙.๕๐	๗๒,๖๕๕	๑๔๕,๓๗๑	-	-	
	ละงู	๑,๓๐๔,๗๕๙.๗๕	๑๐๙,๐๐๐	๔๔,๘๑๓.๒๕	๓๘๑,๗๘๙	๒๕,๐๐๐	
	ควนโดน	๑๘๐,๑๔๖.๐๐	๗๖,๑๖๐	๒,๖๘๑	-	-	
	เมืองสตูล	๙๘๙,๗๔๐.๗๕	๖๔๗,๕๗๕	๑๙,๖๙๗	-	๒๙๕,๐๐๐	๖,๘๐๓
	ทุ่งหว้า	๑๐๕,๗๓๖.๐๐	-	-	-	-	-
	ควนกาหลง	๘๑,๘๔๔.๒๕	๒๗,๔๒๕	๑๗๑,๔๖๗.๕๕	๔๖๘,๑๐๐	-	-
	มะนัง	๒๖,๖๑๗.๕๐	๖๓,๒๕๐	๓,๖๗๒	๕๒๒,๔๙๗	-	-

๑.๓ พื้นที่ที่มีความเสี่ยงอุทกภัย

พื้นที่เสี่ยงอุทกภัยในจังหวัดสตูล ส่วนใหญ่ตั้งอยู่ริมฝั่งลุ่มน้ำสายหลักทั้ง ๓ สาย ได้แก่ คลองละงู คลองท่าแพ และคลองมาบัง ซึ่งสาเหตุหลักเกิดจากปริมาณฝนที่ตกหนักจนทำให้เกิดปริมาณน้ำท่าไหลหลาก ในลำน้ำดังกล่าวมากเกินไปเกินกว่าความจุของร่องน้ำ ทำให้เกิดน้ำไหลล้นตลิ่งทั้งสองข้าง โดยเฉพาะในบริเวณที่ลุ่มต่ำ ส่งผลให้เกิดน้ำท่วมซึ่งทำความเสียหายแก่พื้นที่เพาะปลูกและทรัพย์สินต่างๆ ของประชาชนในพื้นที่เสี่ยงภัยเสมอ โดยเฉพาะในพื้นที่ ดังต่อไปนี้

๑) บริเวณพื้นที่เสี่ยงอุทกภัยกรณีน้ำหลาก จำนวน ๖ อำเภอ ๙ ตำบล ดังนี้

ที่	พื้นที่เสี่ยงอุทกภัยกรณีน้ำหลาก		
	อำเภอ	ตำบล	พื้นที่/เส้นทาง
๑	ควนโดน	ย่านซื่อ	บริเวณหน้าโลตัส / ค่ายรวมมิตร- ย่านซื่อ
๒	เมือง	ฉลุง	บริเวณตลาดนัด / ย่านซื่อ - ตำบลัง
		เกาะสาหร่าย	เกาะหลีเป๊ะ
๓	ละงู	กำแพง	บริเวณหน้าโลตัส / ละงู-สามแยก
๔	มะนัง	ปาล์มพัฒนา	บ้านศาลเจ้า / แยกทางหลวงชนบท สด ๕๐๕๑ - บ้านศาลเจ้า
๕	ท่าแพ	แป-ระ	บ้านสวนเทศ / ทุ่งตำเสา-สวนเทศ
๖	ควนกาหลง	ควนกาหลง	ทุ่งตำเสา-สวนเทศ
		อุไคเจริญ	บ้านฝั่ง ๑ / นิคมควนกาหลง - นาโต๊ะขุน

๒) พื้นที่ที่มีความเสี่ยงต่อการเกิดอุทกภัยซ้ำซาก ในพื้นที่ ๗ อำเภอ ๒๓ ตำบล ๑๓๖ หมู่บ้าน

โดยวิเคราะห์จากลักษณะที่ตั้ง และสถิติการเกิดสถานการณ์อุทกภัย ซึ่งกำหนดเป็นระดับความเสี่ยง ๓ ระดับคือระดับสูง ระดับกลางกลาง และระดับต่ำ รายละเอียดตามตารางแสดงพื้นที่เสี่ยงซ้ำซาก (ภาคผนวก ง)

๑.๒ สถานการณ์เฉพาะ ข้อมูลพื้นฐานในปี ๒๕๖๑

(๑) ข้อมูลพื้นที่การเกษตร แยกเป็น พื้นที่นาข้าว พื้นที่พืชสวน และพื้นที่พืชไร่ ฯลฯ

จังหวัดสตูลมีประชากรที่ประกอบอาชีพการเกษตรและขึ้นทะเบียนเกษตรกรกับสำนักงานเกษตร จังหวัดสตูล จำนวน ๔๕,๕๔๖ ครัวเรือน (ข้อมูลพื้นที่เพาะปลูกเดือน เมษายน ๒๕๖๑) พื้นที่เพาะปลูกประมาณ ๕๖๑,๒๘๔.๒๕ ไร่ โดยมีพื้นที่เพาะปลูกพืชสวนมากที่สุด ประมาณ ๕๕๙,๕๕๔.๒๕ ไร่ แบ่งเป็น พื้นที่ปลูก ไม้ยืนต้น เช่นยางพารา ปาล์มน้ำมัน ฯลฯ จำนวน ๕๔๕,๒๘๒.๒๕ ไร่ แบ่งเป็นพื้นที่เพาะปลูกไม้ยืนต้น เช่น ยางพารา ปาล์มน้ำมัน ฯลฯ จำนวน ๕๔๕,๒๘๒.๒๕ ไร่ พื้นที่เพาะปลูกไม้ผล เช่นลองกอง ทุเรียน เงาะ มังคุด จำปาตะ ฯลฯ จำนวน ๑๓,๑๓๖.๒๕ ไร่ และพื้นที่เพาะปลูกพืชผัก เช่นข้าวโพดหวาน พริก แตงกวา ถั่วฝักยาว จำนวน ๑,๑๓๕.๒๕ ไร่ รองลงมาได้แก่พืชไร่ เช่น อ้อยเคี้ยว สับปะรด จำนวน ๕๔๕ ไร่ ในส่วนของพื้นที่ทำนาปรางในปีการผลิตปัจจุบัน มีเฉพาะในอำเภอเมืองสตูล จำนวน ๑๘๕ ไร่ ดังนี้

อำเภอ	ครัวเรือน เกษตรกร	พื้นที่การเกษตร (ไร่)						
		นาปราง	พืชไร่	พืชสวน				รวมพื้นที่ ทั้งหมด
				ไม้ยืนต้น	ไม้ผล	พืชผัก	รวมพืชสวน	
๑.เมือง	๑๐,๘๑๙	๑๘๕	๖๕.๒๐	๑๐๒,๕๐๗	๘๑๔	๑๐๒.๒๕	๑๐๓,๔๒๓.๒๕	๑๐๓,๖๗๓.๕๐
๒.ควนโดน	๔,๘๘๔	-	๕๐	๒๙,๒๙๕.๕๐	๔,๘๑๑.๒๕	๓๓๒.๕๐	๓๔,๔๓๙.๒๕	๓๔,๔๘๙.๒๕
๓.ควน กาหลง	๖,๗๒๑	-	๑๘๒.๗๕	๑๒,๓๔๔๓	๔,๖๓๐.๕๐	๑๒๕.๕๐	๑๒,๘๑๙๙	๑๒๘,๓๘๑.๒๕
๔.ท่าแพ	๕,๐๔๓	-	๘๒	๖๒,๕๗๓.๗๕	๕๘๐.๕๐	๑๗๘.๒๕	๖๓,๓๓๒.๕๐	๖๓,๔๑๔.๕๐
๕.ละงู	๑๑,๒๒๓	-	๗๑.๕๐	๗๘,๐๘๓.๐๐	๑,๑๑๙.๒๕	๓๑๐	๗๙,๕๑๒.๒๕	๗๙,๕๘๓.๗๕
๖.ทุ่งหว้า	๓,๗๐๑	-	๖๘.๕๐	๖,๕๗๘๖	๔๘๔.๒๕	๔๕	๖๖,๓๑๕.๒๕	๖๖,๓๘๓.๗๕
๗.มะนัง	๓,๑๕๕	-	๒๕	๘๓,๕๙๔	๖๙๗	๔๑.๗๕	๘๔,๓๓๒.๗๕	๘๔,๓๕๗.๗๕
รวม	๔๕,๕๔๖	๑๘๕	๕๔๕	๕๔๕,๒๘๒.๒๕	๑๓,๑๓๖.๒๕	๑,๑๓๕.๒๕	๕๕๙,๕๕๔.๒๕	๕๖๑,๒๘๔.๒๕

ที่มา: สำนักงานเกษตรจังหวัดสตูล เดือนเมษายน ๒๕๖๑

(๒) ข้อมูลพื้นที่เสี่ยงที่อาจได้รับผลกระทบ แยกเป็น พื้นที่เศรษฐกิจ พื้นที่ชุมชน พื้นที่การเกษตร (พืช ประมง ปศุสัตว์) ศาสนสถาน โรงเรียน โรงพยาบาล สถานที่ราชการ นิคมอุตสาหกรรม ฯลฯ

๒.๑.๑ พื้นที่เศรษฐกิจ (เสี่ยงต่อการเกิดภาวะน้ำท่วมขัง/น้ำหลาก)

เกาะหลีเป๊ะ ตำบลเกาะสาหร่าย อำเภอเมืองสตูล จังหวัดสตูล

เนื่องด้วยพื้นที่ชุมชนเกาะหลีเป๊ะเป็นพื้นที่ลุ่มต่ำ มีเส้นทางหลักในการระบายน้ำ อยู่ประมาณ ๕ จุด ทั้งนี้ได้มีการถมดินขวางทางน้ำทำให้น้ำไม่สามารถระบายออกลงสู่ทะเลได้ และได้มีริสอร์ท สร้างขึ้นปิดทางระบายน้ำเป็นสาเหตุหนึ่งของการเกิดน้ำท่วมขังทำให้ชุมชนในพื้นที่ได้รับความเดือดร้อน ๓ ชุมชน (ชุมชนบ้านกลาง ชุมชนอนุเสี้น ชุมชนหลังโรงเรียนเกาะอาดัง)

เส้นทางหลักในการระบายน้ำอยู่ประมาณ ๕ จุด ดังนี้

๑) จุดบริเวณหาดพัทยา ๒ ซึ่งอยู่ทางทิศตะวันตกเฉียงใต้ของเกาะ เป็นจุดรับน้ำจากสันเขา ชุมชนปิ๊ะอุหนา

๒) จุดบริเวณหาดพัทยา ๒ (ถัดจากจุดที่ ๑ ไปทางทิศเหนือของเกาะประมาณ ๓๐๐ เมตร) ซึ่งอยู่ทางด้านทิศตะวันตกของเกาะ เป็นจุดรับน้ำจากสำนักสงฆ์หาญทะเล และชุมชนบริเวณนั้นทั้งหมด

๓) จุดบริเวณร่องน้ำค่ายทหาร ซึ่งอยู่ทางด้านทิศใต้ของเกาะ เป็นจุดรับน้ำจากสันเขาบริเวณที่ตั้งค่ายทหาร (ชุมชนบ้านกลาง)

๔) จุดบริเวณชุมชนหลังโรงเรียน ซึ่งอยู่ทางทิศตะวันออกเฉียงเหนือของเกาะ เป็นพื้นที่แอ่งกระทะและเป็นจุดรับน้ำจากเนินเขาบริเวณหาดประมงและสวนป่าเฉลิมพระเกียรติ

๕) จุดบริเวณชุมชนอนุเสี้น ซึ่งอยู่ทางด้านทิศตะวันออกของเกาะ เป็นจุดรับน้ำจากแยกอำเภอสวนหน้า ชุมชนบ้านกลาง ชุมชนอนุเสี้น รวมทั้งน้ำจากหลังค่ายทหารไหลมาตามความลาดเอียงของพื้นที่

ในช่วงระหว่างเดือนสิงหาคม ถึง เดือนพฤศจิกายน ๒๕๖๐ ที่ผ่านมาได้เกิดฝนตกหนักมีปริมาณน้ำฝนมาก เกิดภาวะน้ำท่วมขังบนเกาะหลีเป๊ะ สาเหตุหลักมาจากปริมาณน้ำฝนสะสมไม่สามารถไหลลงสู่ทะเลได้ตามเส้นทางเดิม ซึ่งเป็นลำรางธรรมชาติ โดยเฉพาะอย่างยิ่งเส้นทางจุดที่ ๔ (ชุมชนหลังโรงเรียน) และจุดที่ ๕ (ชุมชนอนุเสี้น) เนื่องจากมีสิ่งก่อสร้างกีดขวางทางน้ำไม่สามารถไหลลงสู่ทะเลได้

พื้นที่เสี่ยงน้ำท่วม			ลักษณะการเกิดเหตุ	จำนวนประชากรที่คาดว่าจะได้รับผลกระทบ		
อำเภอ	ตำบล	พื้นที่/เส้นทาง		หมู่บ้าน/ชุมชน	จำนวน (คน)	ครัวเรือน
เมืองสตูล	เกาะสาหร่าย	เกาะหลีเป๊ะ	น้ำระบายไม่ทันเนื่องจากฝนตกหนักติดต่อกันหลายวัน	๑ หมู่บ้าน/ ๓ ชุมชน	๓๘๐	๑๑๐

ที่มา: ที่ทำการปกครองจังหวัดสตูล พฤษภาคม ๒๕๖๑

๒.๑.๒ พื้นที่ชุมชน (เสี่ยงจะได้รับผลกระทบจากอุทกภัย)

จังหวัดสตูลมีพื้นที่ชุมชนที่มีความเสี่ยงที่จะได้รับความเสียหายจากอุทกภัยในพื้นที่ ๔ อำเภอ ๑๗ ตำบล ๑๒๔ หมู่บ้าน ดังนี้

อำเภอ	ตำบล	หมู่ที่
๑.ละงู	เขาขาว	๑ - ๗
	ละงู	๑ - ๑๘
	กำแพง	๑ - ๑๒
	น้ำผุด	๑ , ๓ , ๕ , ๖ , ๙ , ๑๐
รวม	๔ ตำบล	๔๓ หมู่บ้าน
๒.ควนโดน	ควนโดน	๑ - ๑๐
	ควนสตอ	๑ , ๒ , ๓ , ๕ , ๖ , ๘ , ๙ , ๑๐
	ย่านซื่อ	๑ - ๗
	วังประจัน	๑ - ๒
รวม	๔ ตำบล	๒๗ หมู่บ้าน
๓.ควนกาหลง	ควนกาหลง	๑ - ๗ , ๙
	อุไคเจริญ	๓ , ๔ , ๖ , ๘ , ๙
	พุงนุ้ย	๖
รวม	๓ ตำบล	๑๔ หมู่บ้าน
๔.เมืองสตูล	ฉลุง	๑ - ๑๔
	ควนขัน	๑ - ๔
	คลองขุด	๑ - ๗
	เกตรี	๑ - ๗
	ควนโพธิ์	๓ , ๗
	บ้านควน	๑ - ๒ , ๔ - ๗
	รวม	๖ ตำบล

๒.๑.๓ พื้นที่ด้านการเกษตรที่เสี่ยงจะได้รับผลกระทบจากอุทกภัย (ด้านพืช)

จังหวัดสตูลมีพื้นที่เพาะปลูกที่มีความเสี่ยงที่จะได้รับความเสียหายจากอุทกภัยในพื้นที่ ๗ อำเภอ ๒๘ ตำบล ๑๑๒ หมู่บ้าน

๒.๑.๔ พื้นที่ด้านการเกษตรที่เสี่ยงจะได้รับผลกระทบจากอุทกภัย (ด้านปศุสัตว์)

จังหวัดสตูลมีพื้นที่ที่เกษตรกรผู้เลี้ยงสัตว์มีความเสี่ยงที่จะได้รับความเสียหายจากอุทกภัยในพื้นที่ ๗ อำเภอ ๒๙ ตำบล ๒๑๖ หมู่บ้าน เกษตรกรผู้เลี้ยงสัตว์ จำนวน ๑๖,๕๑๓

๒.๑.๕ พื้นที่ด้านการเกษตรที่เสี่ยงจะได้รับผลกระทบจากอุทกภัย (ด้านประมง)

พื้นที่ด้านการเกษตรที่เสี่ยงจะได้รับผลกระทบจากอุทกภัย (ด้านประมง) ในพื้นที่ ๗ อำเภอ ๒๐ ตำบล ๗๙ หมู่บ้าน (ภาคผนวก ง)

(๓) ระบบกักเก็บน้ำ อ่างเก็บน้ำ (ขนาดใหญ่ ขนาดกลาง ขนาดเล็ก) ข้อมูลระบบชลประทาน ฝ่าย

ที่	อ่างเก็บน้ำ	พิกัด UTM (ชุด L๗๐๑๘)			ตำบล	อำเภอ	จังหวัด	ความจุ ที่รินก. (ล้าน ม ^๓ .)	ปริมาณน้ำในอ่าง	
		Zone	E	N					ประจำสัปดาห์	
									ปริมาณ น้ำ (ล้าน ม ^๓ .)	% เทียบ กับ รกก.
๑	อ่างเก็บน้ำ บ้านป่าเต๊ะ เหนือ	๔๗	๖๐๖๕๓๐	๗๔๓๕๕๐	เจ๊ะบิลัง	เมืองสตูล	สตูล	๐.๐๒๘๖	๐.๐๑๕๒	๕๓
๒	อ่างเก็บน้ำ บ้านโตนเขา ไคร (พรต.)	๔๗	๖๑๐๗๐๐	๗๘๒๖๐๐	ป่าลิ้ม พัฒนา	มะนัง	สตูล	๐.๘๘๕๐	๐.๓๘๐๖	๔๓
๓	อ่างเก็บน้ำ ห้วยตะแบก	๔๗	๕๗๙๕๕๕	๗๗๔๒๗๓	นาทอน	ทุ่งหว้า	สตูล	๐.๐๘๖๐	๐.๐๓๔๔	๔๐
๔	อ่างเก็บน้ำ ห้วยโต๊ะโสภา	๔๗	๕๗๙๙๘๘	๗๗๔๐๘๕	นาทอน	ทุ่งหว้า	สตูล	๐.๐๑๓๐	๐.๐๐๕๒	๔๐
๕	อ่างเก็บน้ำ คลองเจ	๔๗	๕๘๖๘๖๗	๗๘๖๐๐๐	ทุ่งหว้า	ทุ่งหว้า	สตูล	๐.๑๒๐๐	๐.๑๐๘๐	๙๐
๖	อ่างเก็บน้ำ ชอย ๔	๔๗	๖๐๙๘๙๖	๗๕๘๘๘๐	ควน กาหลง	ควน กาหลง	สตูล	๐.๐๗๕๐	๐.๐๓๗๕	๕๐
๗	อ่างเก็บน้ำ ชอย ๗	๔๗	๖๐๖๘๖๗	๗๕๙๑๐๐	ควน กาหลง	ควน กาหลง	สตูล	๐.๑๒๐๐	๐.๐๖๐๐	๕๐
๘	อ่างเก็บน้ำ บ้านน้ำหრა (พรต.)	๔๗	๖๑๙๖๖๗	๗๖๕๕๐๐	ทุ่งนุ้ย	ควน กาหลง	สตูล	๐.๒๔๐๐	๐.๐๐๐๐	๐ *
๙	อ่างเก็บน้ำ บ้านฝั่ง ๑๒๐	๔๗	๖๑๐๖๖๗	๗๖๓๙๐๐	อุไคเจริญ	ควน กาหลง	สตูล	๐.๑๖๐๐	๐.๐๒๔๐	๑๕
๑๐	อ่างเก็บน้ำ วิทยาลัย เกษตรและ เทคโนโลยี สตูล	๔๗	๖๑๕๑๕๐	๗๕๘๘๕๐	ควน กาหลง	ควน กาหลง	สตูล	๐.๘๐๐๐	๐.๗๒๐๐	๙๐
รวม								๒.๔๙๙	๑.๓๖๙๗	๕๕

* อ่างเก็บน้ำบ้านน้ำหრა (พรต.) ระบายน้ำออกเพื่อดำเนินการขุดลอกอ่าง

ปริมาณน้ำฝนรายปี และปริมาณน้ำท่า รายปีย้อนหลัง ๓ ปี (๕๘ - ๖๐)

สถานีวัดน้ำฝน ในพื้นที่จังหวัดสตูล
 ตารางแสดงปริมาณน้ำฝนรายเดือนแต่ละปี หน่วยเป็นมิลลิเมตร

ปี / เดือน	ม.ค.	ก.พ.	มี.ค.	เม.ย.	พ.ค.	มิ.ย.	ก.ค.	ส.ค.	ก.ย.	ต.ค.	พ.ย.	ธ.ค.	รวม
๒๕๕๘	๑๓.๔	๑.๒	๘.๐	๑๓๑.๗	๑๓๖.๕	๒๐๕.๖	๓๕๘.๑	๓๗๓.๑	๕๙๕.๗	๒๐๒.๘	๒๑๗.๐	๓๑.๘	๒,๒๗๔.๙
๒๕๕๙	๒๑.๔	๒.๔	๐.๐	๕๑.๕	๒๔๕.๔	๑๒๑.๘	๒๐๗.๗	๒๒๔.๘	๒๓๔.๙	๓๖๙.๙	๑๖๗.๘	๑๗๐.๒	๑,๘๑๗.๗
๒๕๖๐	๑๙๖.๕	๑๕.๙	๑๕๔.๙	๒๓๓.๕	๒๕๘.๘	๑๓๒.๐	๑๖๘.๔	๓๙๑.๒	๗๑๕.๖	๒๘๓.๑	๓๒๘.๐	๔๗.๘	๒,๙๒๕.๘

สถานีวัดน้ำท่า ในพื้นที่จังหวัดสตูล

พ.ศ.	ปริมาณน้ำรายเดือน												ปริมาณน้ำ รายปี	
	มค.	กพ.	มีค.	เมย.	พค.	มิย.	กค.	สค.	กย.	ตค.	พย.	ธค.	รายปี	เฉลี่ย
													ล้าน ลบ.ม.	ล้าน ลบ.ม.
๒๕๕๘	๑๙.๗๐๓	๕.๗๒๐	๓.๐๐๓	๓.๓๙๑	๘.๓๗๓	๑๘.๒๔๕	๕๕.๑๙๘	๖๓.๕๖๐	๘๕.๖๑๕	๓๗.๑๒๖	๓๘.๓๖๔	๑๘.๘๕๙	๓๕๗.๑๕๘	๒๙.๗๖๓
๒๕๕๙	๙.๓๓๔	๔.๖๕๓	๒.๙๖๘	๒.๗๔๑	๗.๒๕๗	๑๐.๗๓๖	๒๑.๑๙๒	๒๙.๐๕๑	๒๐.๖๒๙	๑๒.๕๗๙	๔๗.๗๕๒	๓๗.๑๘๒	๒๐๖.๐๗๓	๑๗.๑๗๓
๒๕๖๐	๖๖.๒๑๕	๑๗.๒๕๐	๑๒.๐๕๘	๔๒.๘๒๑	๓๖.๙๔๙	๑๙.๒๐๘	๑๓.๘๖๐	๖๔.๑๘๒	๘๖.๖๐๐	๕๕.๐๙๓	๕๑.๕๒๒	๕๖.๓๓๖	๕๒๒.๐๙๓	๔๓.๕๐๘

ที่มา: โครงการชลประทานสตูล พฤษภาคม ๒๕๖

๒. การกิจ

ให้กองอำนวยการป้องกันและบรรเทาสาธารณภัยจังหวัด (กอป.จ.) ดำเนินการตามแนวทางที่กองบัญชาการป้องกันและบรรเทาสาธารณภัยแห่งชาติ (บกปภ.ช.) กำหนดโดยให้ผู้อำนวยการจังหวัดบัญชาการเหตุการณ์ เพื่อควบคุมแก้ปัญหา ระดมสรรพกำลัง การประสานงาน การสั่งการ วางแผน แบ่งมอบภารกิจและหน้าที่ความรับผิดชอบของหน่วยงานต่างๆ และกำหนดมาตรการแนวทางในการแก้ไขปัญหาอุทกภัย

๒.๑ การกิจและหน้าที่ความรับผิดชอบของหน่วยงานต่างๆ ในการปกป้องพื้นที่สำคัญของจังหวัด

หน่วยงาน	บทบาทหน้าที่
- สำนักงานประชาสัมพันธ์จังหวัดสตูล	- ประชาสัมพันธ์และแจ้งข่าวสารตั้งแต่ภาวะปกติ ขณะเกิดภัย และหลังเกิดภัย ข้อมูลสภาพภูมิอากาศ สภาพน้ำในลุ่มน้ำหรือที่กักเก็บน้ำ
- กองพันทหารราบที่ ๒ กรมทหารราบที่ ๕ - กองทัพเรือภาคที่ ๓ - หน่วยพัฒนาเคลื่อนที่ ๔๕ สำนักงานพัฒนาภาค ๔	- สนับสนุนภารกิจของรัฐในการป้องกันและแก้ไขปัญหาจากภัยพิบัติตามมาตรา๘(๓) แห่งพระราชบัญญัติจัดระเบียบราชการกระทรวงกลาโหม พ.ศ.๒๕๕๑
- สำนักงานพัฒนาสังคมและความมั่นคงของมนุษย์จังหวัดสตูล	- สนับสนุนด้านการสังคมสงเคราะห์แก่ผู้ประสบภัยจัดสถานที่พักพิงชั่วคราว ดูแลช่วยเหลือผู้สูงอายุ เด็ก คนพิการ ในพื้นที่ประสบภัยและรับผิดชอบการบริหารจัดการศูนย์พักพิงชั่วคราว
- สำนักงานเกษตรและสหกรณ์จังหวัดสตูล - โครงการชลประทานสตูล	- จัดเตรียมฐานข้อมูลพื้นที่เกษตรกรรมที่เป็นพื้นที่เสี่ยงภัยและพื้นที่ที่เกิดภัยในอดีตและวางแผนและมาตรการในการป้องกันและแก้ไขปัญหาภัยพิบัติด้านการเกษตรการพัฒนาพื้นที่เกษตรกรรมและพื้นที่ชลประทานเพื่อลดความเสี่ยงจากสาธารณภัย - สำรวจและประเมินความเสียหายด้านการเกษตร เพื่อให้การช่วยเหลือตามระเบียบของทางราชการ และปรับปรุง พื้นฟูพื้นที่เกษตรกรรมและพื้นที่ชลประทานที่ได้รับความเสียหายจากสาธารณภัย เพื่อให้เกษตรกรสามารถประกอบอาชีพได้ - การบริหารจัดการน้ำในพื้นที่
- สำนักงานขนส่งจังหวัดสตูล - แขวงทางหลวงสตูล - แขวงทางหลวงชนบทสตูล	- จัดเส้นทางสำรอง เส้นทางเลี้ยว หรือเส้นทางชั่วคราว รวมทั้งบูรณะพื้นฟู เส้นทางคมนาคมที่ได้รับความเสียหายหรือดัดแปลงแก้ไขสิ่งอำนวยความสะดวกในระบบคมนาคม เพื่อสนับสนุนการปฏิบัติงานของกองอำนวยการป้องกันและบรรเทาสาธารณภัยในพื้นที่ - สนับสนุนการอพยพเคลื่อนย้ายประชาชนออกจากพื้นที่ประสบภัยหรือเสี่ยงต่อการเกิดสาธารณภัย เพื่อให้ประชาชนมีความปลอดภัย

หน่วยงาน	บทบาทหน้าที่
<ul style="list-style-type: none"> - สถิติจังหวัดสตูล - สถานีอุตุนิยมวิทยาสตูล - สำนักงานบริการลูกค้า กสท.สตูล - บริษัททีโอทีจำกัด(มหาชน) 	<ul style="list-style-type: none"> - จัดระบบการสื่อสารและโทรคมนาคมทั้งระบบสื่อสารหลัก ระบบสื่อสารรอง ระบบสื่อสารสำรองเพื่อใช้ในภาวะฉุกเฉิน ตลอดจนให้บริการฐานข้อมูลด้านสารสนเทศการสื่อสารให้สามารถใช้งานได้ในทุกสถานการณ์ - สนับสนุนข้อมูลสถานะและการพยากรณ์อากาศ (กรมอุตุนิยมวิทยา) และสถิติ เพื่อการป้องกันและบรรเทาสาธารณภัย (สำนักงานสถิติแห่งชาติ) ให้บริการฐานข้อมูลด้านการเตือนภัยและการสื่อสารในภาวะวิกฤติตลอดจนสนับสนุนการใช้ระบบสื่อสารสำรอง และฟื้นฟูระบบสื่อสารเพื่อให้สามารถติดต่อสื่อสารได้
<ul style="list-style-type: none"> - สำนักงานจังหวัดสตูล - ที่ทำการปกครองจังหวัดสตูล 	<ul style="list-style-type: none"> - สั่งการ และประสานให้อำเภอและองค์กรปกครองส่วนท้องถิ่น ดำเนินการเกี่ยวกับการป้องกันและบรรเทาสาธารณภัยในเขตพื้นที่ที่รับผิดชอบ และพื้นที่ข้างเคียงหรือเมื่อได้รับการร้องขอ - อำนวยความสะดวกและประสานการปฏิบัติการจัดการสาธารณภัยและให้ความช่วยเหลือผู้ประสบภัยฟื้นฟูและบูรณะสภาพพื้นที่ประสบภัยในกรณีที่เกิดสาธารณภัยที่มีผลกระทบรุนแรงกว้างขวาง
<ul style="list-style-type: none"> - สำนักงานสาธารณสุขจังหวัดสตูล 	<ul style="list-style-type: none"> - จัดเตรียมความพร้อมสถานพยาบาลทุกระดับในการรับมือกับสถานการณ์เตรียมพร้อมบุคลากรสาธารณสุขและอาสาสมัครพร้อมที่จะปฏิบัติงานเมื่อภาวะฉุกเฉิน - จัดหาและจัดเตรียมสำรองทรัพยากรทางการแพทย์และสาธารณสุขในภาวะฉุกเฉินระดับต่างๆ ที่พร้อมปฏิบัติการช่วยเหลือผู้ประสบภัยอย่างมีประสิทธิภาพ - จัดการรักษายาบาลฉุกเฉินก่อนถึงโรงพยาบาล การส่งต่อและจัดระบบเครือข่ายบริการด้านการแพทย์และสาธารณสุขสนับสนุนการปฏิบัติงานทั่วประเทศ
<ul style="list-style-type: none"> - ตำรวจภูธรจังหวัดสตูล 	<ul style="list-style-type: none"> - ดูแลรักษาความสงบเรียบร้อยและความปลอดภัยของประชาชนในพื้นที่ประสบภัยและพื้นที่ใกล้เคียง ควบคุมและบังคับใช้กฎหมายเพื่อป้องกันและปราบปรามการกระทำผิดทางอาญา - จัดระบบจราจรในพื้นที่ประสบภัยและพื้นที่ใกล้เคียง และจัดชุดเจ้าหน้าที่ผู้เชี่ยวชาญพิเศษสนับสนุนการป้องกันและบรรเทาสาธารณภัย
<ul style="list-style-type: none"> - เหล่ากาชาดจังหวัดสตูล 	<ul style="list-style-type: none"> - จัดเตรียมโลหิต ยา เวชภัณฑ์ วัสดุอุปกรณ์ต่าง ๆ ตลอดจนเครื่องอุปโภคบริโภคเพื่อใช้ในการบรรเทาทุกข์และสงเคราะห์ผู้ประสบภัย และสงเคราะห์เครื่องอุปโภคบริโภค ตลอดจนอุปกรณ์และบริการอื่นๆ ตามความจำเป็นของผู้ประสบภัย
<ul style="list-style-type: none"> - องค์กรปกครองส่วนท้องถิ่นในพื้นที่จังหวัดสตูล 	<ul style="list-style-type: none"> - ดำเนินการเกี่ยวกับการป้องกันและบรรเทาสาธารณภัยในพื้นที่ที่รับผิดชอบ และพื้นที่ข้างเคียงเมื่อได้รับการร้องขอ และดำเนินการตามพระราชบัญญัติป้องกันและบรรเทาสาธารณภัย พ.ศ. ๒๕๕๐ (มาตรา ๓๐)

หน่วยงาน	บทบาทหน้าที่
สำนักงานป้องกันและบรรเทาสาธารณภัยจังหวัดสตูล	- ทำหน้าที่เลขานุการคณะกรรมการให้ความช่วยเหลือผู้ประสบภัยพิบัติจังหวัด การประกาศเขตการให้ความช่วยเหลือผู้ประสบภัยพิบัติและการสงเคราะห์เบื้องต้นแก่ผู้ประสบภัยตามระเบียบฯ - การประสานงานด้านต่าง ตลอดจนงานอื่นๆ ที่เกี่ยวข้องกับการช่วยเหลือผู้ประสบอุทกภัย

๒.๒ มาตรการแนวทางการดำเนินงานในการแก้ไขปัญหาอุทกภัย (แนวทางกรปฏิบัติของแต่ละหน่วยงาน)

๒.๒.๑ การปกป้องพื้นที่เศรษฐกิจ พื้นที่การเกษตร พื้นที่อุตสาหกรรม

๑) การปกป้องพื้นที่เศรษฐกิจ

โครงการป้องกันและแก้ไขปัญหาน้ำท่วมขัง ในพื้นที่เกาะหลีเป๊ะ เนื่องด้วยพื้นที่ชุมชนเกาะหลีเป๊ะเป็นพื้นที่ลุ่มต่ำ มีการถมดินขวางทางน้ำทำให้น้ำไม่สามารถระบายออกลงสู่ทะเลได้ และได้มีริสอร์ทสร้างขึ้นปิดทางระบายน้ำเป็นสาเหตุหนึ่งของการเกิดน้ำท่วมขัง ทำให้ชุมชนในพื้นที่ได้รับความเดือดร้อน ๓ ชุมชน จึงมีมาตรการแนวทางการแก้ไขปัญหาดังนี้

แนวทางการปฏิบัติในการแก้ไขปัญหามหาอุทกภัย	หน่วยงานรับผิดชอบ
<p>การปกป้องพื้นที่เศรษฐกิจ (เกาะหลีเป๊ะ ตำบลเกาะสาหร่าย อำเภอเมือง จังหวัดสตูล)</p> <p>มาตรการแก้ไขปัญหามหาอุทกภัย แนวทางการแก้ไขปัญหามหาอุทกภัย แบ่งออกเป็น ๒ แนวทาง ดังนี้</p> <p>๑.๑ แก้ไขทางกายภาพ แบ่งเป็น ๓ ระยะ ดังนี้</p> <p>๑) ระยะสั้น แก้ไขปัญหาโดยติดตั้งเครื่องสูบน้ำและทำบ่อบำบัดน้ำเสียไว้ใต้พื้นดินเพื่อลดมลพิษของน้ำก่อนปล่อยลงสู่ทะเลพร้อมทั้งติดตั้งเครื่องสูบน้ำแบบติดตั้งถาวรโดยจะเปิดเร่งระบายน้ำในช่วงมรสุมขนาดไม่น้อยกว่า ๘ นิ้ว ทั้ง ๓ ชุมชน</p> <p>๒) ระยะกลาง จัดทำโครงการก่อสร้างระบายน้ำเพื่อแก้ไขปัญหามหาอุทกภัยจากความเดือดร้อนจากอุทกภัย งบประมาณ ๑,๒๐๐,๐๐๐ บาท โดยได้มีการสำรวจออกแบบเส้นทางน้ำในจุดที่ ๔ และจุดที่ ๕ แล้ว ซึ่งแบ่งการก่อสร้างออกเป็น ๒ ระยะ</p> <p>ระยะที่ ๑ บริเวณชุมชนอุเสิ้น แบ่งออกเป็น ๒ ส่วน ส่วนที่ ๑ พื้นที่ ๑๗๐ เมตร รอกการจัดสรรงบประมาณ ในส่วนที่ ๒ (บริเวณข้างมะลิริสอร์ท) องค์การบริหารส่วนตำบลเกาะสาหร่าย ได้มีการขุดวางแนวท่อระบายน้ำลงทะเลแล้ว</p> <p>ระยะที่ ๒ บริเวณชุมชนหลังโรงเรียน พื้นที่ ๑๗๐ เมตร อยู่ระหว่างการจัดสรรงบประมาณ</p>	<p>๑. สำนักงานป้องกันและบรรเทาสาธารณภัยจังหวัดสตูล</p> <p>๒. ที่ทำการปกครองจังหวัดสตูล</p> <p>๓. ที่ทำการปกครองอำเภอเมืองสตูล</p> <p>๔. โครงการชลประทานสตูล</p> <p>๕. องค์การบริหารส่วนตำบลเกาะสาหร่าย</p> <p>๖. กองพันทหารราบที่ ๒ กรมทหารราบที่ ๕</p> <p>๗. กองทัพเรือภาคที่ ๓</p> <p>๘. หน่วยพัฒนาเคลื่อนที่ ๔๕</p> <p>๙. สำนักงานพัฒนาภาค ๔</p> <p>๑๐. ผู้ประกอบการในพื้นที่</p>

แนวทางการปฏิบัติในการแก้ไขปัญหาอุทกภัย	หน่วยงานรับผิดชอบ
<p>๓) ระยะยาว เสนอให้องค์การบริหารส่วนตำบลเกาะสาหร่าย ตั้งงบประมาณในการจัดทำผังเมืองหลีปะโดยเฉพาะจัดทำและบริหารจัดการสิ่งสาธารณูปโภคและโครงสร้างพื้นฐานเพื่อรองรับการพัฒนาชุมชนไปสู่สังคมเมืองซึ่งจะเป็นการแก้ไขปัญหายั่งยืน</p> <p>๑.๒ แก้ไขโดยการบังคับใช้กฎหมายให้เป็นรูปธรรม</p> <p>กรณีที่มีการก่อสร้างสิ่งกีดขวางทางระบายน้ำซึ่งเป็นตำราธรรมชาติ จะต้องดำเนินการตรวจสอบข้อเท็จจริงให้ได้ข้อยุติว่าผู้ก่อสร้างเป็นใคร มีสิทธิที่กฎหมายรับรอง ค้ำครองหรือไม่อย่างไร เมื่อได้ข้อเท็จจริงที่ยุติแล้วจะได้ประสานหน่วยงานที่เกี่ยวข้องเพื่อบูรณาการบังคับใช้กฎหมายอย่างเด็ดขาดต่อไป</p>	

๒) การปกป้องพื้นที่การเกษตร

แนวทางการปฏิบัติในการแก้ไขปัญหาอุทกภัย	หน่วยงานรับผิดชอบ
<p>การปกป้องพื้นที่การเกษตร ประกอบด้วย ๔ มาตรการ ได้แก่</p> <p>ก่อนเกิดภัย</p> <p>๑. การป้องกันและลดผลกระทบ</p> <p>๑.๑ การผลิตทางการเกษตร</p> <p>๑) ด้านพืช</p> <p>- การป้องกันพื้นที่ทำการเกษตร</p> <p>การทำคันดิน การเตรียมเครื่องสูบน้ำ การทำทางระบายน้ำ การตัดแต่งกิ่งค้ายันต้นไม้ผล</p> <p>- การป้องกันโรคพืช ให้คำแนะนำทางวิชาการในการป้องกันและกำจัด เช่น พันธุ์ต้านทานและอัตราการใช้ที่เหมาะสม อัตราการใช้ปุ๋ย การใช้สารป้องกันและกำจัด การสำรวจแปลงอย่างสม่ำเสมอ และปรับปรุงการขึ้นทะเบียนเกษตรกรให้เป็นปัจจุบัน</p> <p>๒) ด้านประมง ดำเนินการควบคุมการใช้น้ำและรักษาปริมาณน้ำ ในพื้นที่เลี้ยงสัตว์น้ำให้เหมาะสมการทำร่องระบายน้ำและขุดลอกตะกอน พร้อมทั้งเตรียมอุปกรณ์ที่จำเป็น เช่น อวน เครื่องสูบน้ำ เครื่องเพิ่มออกซิเจน ยาปฏิชีวนะสารเคมีไว้ให้พร้อมช่วยเหลือเกษตรกรได้ทันที</p> <p>- จัดเจ้าหน้าที่ประมงไว้ประจำสำนักงานประมงจังหวัด/อำเภอ เพื่อให้ความช่วยเหลือทางด้านวิชาการแก่เกษตรกร</p> <p>๓) ด้านปศุสัตว์</p> <p>๓.๑ ประเมินพื้นที่เสี่ยงภัยที่จะกระทบต่อการเลี้ยงสัตว์</p> <p>๓.๒ จัดทำแผนการอพยพสัตว์</p> <p>๓.๓ เตรียมแหล่งกักเก็บน้ำสำรองเพื่อการเลี้ยงสัตว์</p> <p>๓.๔ จัดเตรียมบุคลากร ,เสบียงสัตว์ และเวชภัณฑ์ ให้เพียงพอ</p> <p>๓.๖ การเฝ้าระวังการเกิดโรค การเฝ้าระวังเชิงรุก รวมทั้งการป้องกันและแก้ไขปัญหาโรคระบาดสัตว์</p>	<p>๑. สำนักงานเกษตรจังหวัดสตูล</p> <p>๒. สำนักงานประมงจังหวัดสตูล</p> <p>๓. สำนักงานปศุสัตว์จังหวัดสตูล</p> <p>๔. สำนักงานการปฏิรูปที่ดินเพื่อเกษตร จังหวัดสตูล</p> <p>๕. สำนักงานเกษตรและสหกรณ์ จังหวัดสตูล</p>

แนวทางการปฏิบัติในการแก้ไขปัญหาอุทกภัย	หน่วยงานรับผิดชอบ
<p>๑.๒ การสร้างการรับรู้</p> <ul style="list-style-type: none"> - ติดตามประเมินสถานการณ์การเกิดอุทกภัย - ดำเนินการประชาสัมพันธ์ ข้อมูลข่าวสารสถานการณ์ต่างๆ ที่เกี่ยวข้อง - การแจ้งเตือนภัยให้เกษตรกรทราบ เพื่อรองรับสถานการณ์อย่างทันท่วงที <p>๒. การเตรียมความพร้อม</p> <p>๒.๑ การผลิตทางการเกษตร</p> <ul style="list-style-type: none"> - ปรับปรุงข้อมูลทะเบียนเกษตรกรด้านพืช ด้านประมง ด้านปศุสัตว์ - ปรับปรุงบัญชีสรรพกำลัง การสำรองเสบียงอาหารสัตว์ เวชภัณฑ์ การวางแผนการอพยพ การสำรองปัจจัยการผลิต - วิเคราะห์พื้นที่เสี่ยงเพื่อเตรียมการป้องกันพื้นที่เกษตร <p>๒.๒ การสร้างการรับรู้</p> <ul style="list-style-type: none"> - ให้คำแนะนำทางวิชาการ ข้อมูลข่าวสารสถานการณ์ต่างๆ ที่เกี่ยวข้อง <p>ขณะเกิดภัย</p> <p>๓.การจัดการในภาวะฉุกเฉิน</p> <p>๓.๑ การผลิตทางการเกษตร</p> <ul style="list-style-type: none"> - สนับสนุนเสียงสัตว์เพื่อช่วยเหลือเกษตรกรในพื้นที่ประสบภัย อพยพหรือเคลื่อนย้าย ปศุสัตว์ สัตว์น้ำ ผลผลิตด้านการเกษตร สู้ที่ปลอดภัย หากเกิดโรคระบาดดำเนินการตามมาตรการควบคุมโรค <p>๓.๒ การสร้างการรับรู้</p> <ul style="list-style-type: none"> - จัดทีมเฉพาะกิจลงพื้นที่ประสบภัย เพื่อให้ความช่วยเหลือเกษตรกร รวมทั้งประเมินความเสียหายและความต้องการความช่วยเหลือ <p>หลังเกิดภัย</p> <p>๔. การฟื้นฟูและสร้างใหม่ให้ดีกว่าเดิม</p> <ul style="list-style-type: none"> - เมื่อสถานการณ์เข้าสู่ภาวะที่สามารถประเมินความเสียหายได้ ให้ดำเนินการสำรวจและประเมินความเสียหายของเกษตรกร ผู้ประสบภัย เพื่อช่วยเหลือและเยียวยา 	<p>สำนักงานอุตสาหกรรม จังหวัดสตูล</p>

๓. การปกป้องพื้นที่อุตสาหกรรม

แนวทางการปฏิบัติในการแก้ไขปัญหาอุทกภัย	หน่วยงานรับผิดชอบ
<p>การปกป้องพื้นที่อุตสาหกรรม</p> <p>จังหวัดสตูลไม่มีการจัดตั้งนิคมอุตสาหกรรม มีเพียงโรงงานอุตสาหกรรม กระจายอยู่ในพื้นที่ของแต่ละอำเภอ รวม ๒๓๔ แห่ง</p> <p>แนวทางการปฏิบัติในการแก้ไขปัญหาอุทกภัย</p> <p>๑) แบ่งหน้าที่รับผิดชอบ เพื่อดำเนินการในการกำกับดูแลและการดำเนินงานการเตรียมความพร้อมเพื่อป้องกันหรือปฏิบัติการเมื่อเกิดภัยพิบัติ โดยการควบคุม บรรเทา แจ่งข่าว การสนับสนุนอุปกรณ์เครื่องมือ</p> <p>๒) การบังคับบัญชาและการสื่อสาร</p> <ul style="list-style-type: none"> - กรณีเกิดเหตุภัยพิบัติให้อุตสาหกรรมจังหวัดสตูลเป็นผู้อำนวยการสั่งการโดยหัวหน้ากลุ่มโรงงานอุตสาหกรรมเป็นผู้ประสานงานตามแนวทางที่กำหนดไว้ <p>๓) ความพร้อมของแผนอพยพ</p> <ul style="list-style-type: none"> - ให้โรงงานปฏิบัติตามแผนของโรงงานนั้นๆซึ่งได้จัดเตรียมจุดอพยพไว้แล้ว <p>๔) การเตรียมระบบฐานข้อมูลโดยสำรวจข้อมูลที่สำคัญ</p> <ul style="list-style-type: none"> - ข้อมูลการใช้สารเคมีในโรงงานอุตสาหกรรม - ความปลอดภัยระบบไฟฟ้า - ข้อมูลจำนวนบุคลากร/เจ้าหน้าที่ ของทุกโรงงานอุตสาหกรรม <p>๕) การฟื้นฟู</p> <ul style="list-style-type: none"> - ประสานการซ่อมแซมฟื้นฟูบูรณะ ระบบฟ้า ระบบการสื่อสาร - สำรวจข้อมูลภัยพิบัติที่ได้รับความเสียหายต่อโรงงาน - ประสานกรมโรงงานอุตสาหกรรม ให้คำแนะนำ และการขนย้ายกากอุตสาหกรรมไปกำจัดอย่างถูกหลักวิชาการ ตามที่กฎหมายกำหนด 	<p>สำนักงานอุตสาหกรรม จังหวัดสตูล</p>

๒.๒.๒ การปกป้องดูแล ชีวิต และทรัพย์สิน (ดำเนินการตามแผนป้องกันและบรรเทาสาธารณภัย
กระทรวงกลาโหม ๒๕๕๘)

แนวทางการปฏิบัติในการแก้ไขปัญหาอุทกภัย	หน่วยงานรับผิดชอบ
<p>๑. การสร้างระบบการประเมินความเสี่ยงจากสาธารณภัยให้มีมาตรฐาน</p> <ul style="list-style-type: none"> - กำหนดและแบ่งมอบพื้นที่รับผิดชอบเพื่อการเข้าถึงในแต่ละพื้นที่รวมทั้งน้อมนำยุทธศาสตร์พระราชทาน “เข้าใจ เข้าถึง พัฒนา” ไปประยุกต์ใช้ในแต่ละพื้นที่ด้วย - จัดทำแผนงานโครงการเกี่ยวกับการลดความเสี่ยงจากสาธารณภัย <p>๒. การพัฒนามาตรการลดความเสี่ยงจากสาธารณภัย</p> <p>๒.๑ การดำเนินการป้องกันและลดผลกระทบจากสาธารณภัย</p> <ul style="list-style-type: none"> - กำหนดเขตพื้นที่ การกำหนดมาตรฐานการก่อสร้าง - เสริมสร้างความแข็งแรงของพื้นที่เสี่ยงการขูดลอกคูคลองและท่อระบายน้ำการพัฒนาบ่อบาดาลและบ่อน้ำตื้น - การสร้างความตระหนักเพื่อป้องกันการติดต่อของเชื้อโรคและอื่นๆ - ออกกฎหรือระเบียบที่จำเป็นในการลดความเสี่ยงจากสาธารณภัย <p>๒.๒ การเตรียมความพร้อมรับมือกับสาธารณภัย</p> <ul style="list-style-type: none"> - สนับสนุนการฝึกการป้องกันและบรรเทาสาธารณภัย - สนับสนุนการอพยพและสนับสนุนการจัดตั้งศูนย์พักพิง - ประสานการปฏิบัติกับส่วนราชการหรือหน่วยงานอื่นของรัฐ <p>ภาคเอกชนและองค์กรสาธารณกุศลที่เกี่ยวข้อง</p> <p>ในการแบ่งมอบพื้นที่และงานที่จะให้ความช่วยเหลือผู้ประสบภัยพิบัติเป็นไปโดยทั่วถึงและไม่ซ้ำซ้อนกัน</p> <ul style="list-style-type: none"> - จัดเตรียมกำลังพลยุทโธปกรณ์และเครื่องมือเครื่องใช้ <p>รวมทั้งระบบสื่อสารและสารสนเทศ(ระบบหลักและระบบรองรวมถึงยามฉุกเฉิน)สำหรับการช่วยเหลือผู้ประสบภัยให้พร้อมใช้ตลอดเวลา</p> <p>ด้านการฟื้นฟู</p> <ul style="list-style-type: none"> ๑. ให้การสนับสนุนและดำเนินการเมื่อได้รับการร้องขอจากส่วนราชการที่เกี่ยวข้อง ๒. จัดกำลังพลร่วมทำความสะอาดเก็บกู้ซากปรักหักพังซ่อมแซมระบบสาธารณูปโภคและสิ่งสาธารณประโยชน์ต่างๆ ๓. ฟื้นฟูสภาพแวดล้อมให้กลับคืนสู่สภาพปกติโดยรวดเร็ว ๔. การมอบสิ่งของที่จำเป็นต่อการยังชีพให้แก่ผู้ประสบภัยพิบัติ ๕. สนับสนุนการขนย้ายผู้ประสบภัยพิบัติรวมถึงทรัพย์สินของผู้ประสบภัยพิบัติไปยังที่ปลอดภัยหรือกลับสู่สถานที่เดิม 	<p>๑.กองพันทหารราบที่ ๒ กรมทหารราบที่ ๕</p> <p>๒.กองทัพอากาศที่ ๓</p> <p>๓.หน่วยพัฒนาเคลื่อนที่ ๔๕ สำนักงานพัฒนาภาค ๔</p>

๒.๒.๓ การบริหารจัดการน้ำในพื้นที่

๑) โครงการป้องกันและแก้ไขปัญหาหน้าไหลหลากในพื้นที่ อำเภอเมือง อำเภอกวนโดน อำเภอกวนกาหลง และอำเภอละงู ดังนี้

ลำดับ ที่	โครงการ/ กิจกรรม	พื้นที่	ประโยชน์ที่ได้รับ	หน่วยงานรับผิดชอบ
๑	โครงการอ่างเก็บน้ำคลองช้างจังหวัดสตูล	อำเภอกวนกาหลง อำเภอกวนโดน อำเภอเมืองสตูล	- เพื่อเป็นแหล่งน้ำเก็บกักส่วนที่มากเกินความต้องการใช้งานในช่วงฤดูฝนไว้ใช้ประโยชน์ในช่วงฤดูแล้งหรือฝนทิ้งช่วง และช่วยบรรเทาความเสียหายของชีวิต ทรัพย์สินและพืชผลของราชการและราษฎรบริเวณด้านท้ายน้ำ - สามารถบรรเทาอุทกภัยในพื้นที่อำเภอกวนกาหลง อำเภอกวนโดน และอำเภอเมืองสตูล	โครงการชลประทานสตูล
๒	โครงการคลองผันน้ำเค็มละงูคลองน้ำเค็ม	อำเภอละงู	- เพื่อเป็นคลองผันน้ำจากคลองละงู ไปสู่คลองน้ำเค็มช่วงเร่งระบายน้ำหลากออกสู่ทะเลในช่วงฤดูฝน เป็นการตัดยอดน้ำที่จะไหลเข้าสู่อำเภอละงู สามารถลดพื้นที่น้ำท่วมในเขตอำเภอละงู ได้ประมาณ ๙,๐๐๐ ไร่ เทียบกับข้อมูลน้ำท่วมปี พ.ศ. ๒๕๔๕ - เพื่อใช้คลองผันน้ำเป็นแหล่งเก็บกักน้ำต้นทุน และกระจายน้ำ เพื่อช่วยเหลือพื้นที่เกษตรบริเวณสองฝั่งคลองผันน้ำ	โครงการชลประทานสตูล

ลำดับ ที่	โครงการ/กิจกรรม	พื้นที่	ประโยชน์ที่ได้รับ	หน่วยงานรับผิดชอบ
๓	กิจกรรมก่อสร้าง ประตูระบายน้ำ สนกลาง๑ช่อง ขนาด ๖.๐๐x๔.๕๐ เมตร และอาคารประกอบ ต.แหลมสน ต.ละงู จ.สตูล	อำเภอละงู	เพื่อช่วยเหลือพื้นที่เกษตร อำเภอละงู จังหวัดสตูล ในฤดูน้ำหลากเพื่อป้องกัน น้ำเค็มเข้าพื้นที่และกักเก็บ น้ำจืดไว้ใช้ใน ฤดูแล้ง	โครงการชลประทาน สตูล

๒) โครงการก่อสร้างเขื่อนป้องกันตลิ่ง (ปีงบประมาณ ๒๕๖๑)

ลำดับ ที่	โครงการ/กิจกรรม	พื้นที่	ประโยชน์ที่ได้รับ	หน่วยงาน รับผิดชอบ
๑	โครงการก่อสร้างเขื่อนป้องกัน ตลิ่งพร้อมปรับปรุงภูมิทัศน์ ริมคลองมาบัง บริเวณข้าง สำนักงานวัฒนธรรมจังหวัดสตูล	ต.พิมาน อ.เมืองสตูล	เพื่อป้องกันการกัด เซาะและพังทลาย ของตลิ่ง	สำนักงานโยธา ธิการและผังเมือง จังหวัดสตูล
๒	โครงการก่อสร้างเขื่อนป้องกัน ตลิ่งพร้อมปรับปรุงภูมิทัศน์ริม คลองมาบังเชื่อมคลองตายาย ซอยผลทวิ	ต.คลองขุด อ.เมืองสตูล	เพื่อป้องกันการกัด เซาะและพังทลาย ของตลิ่ง	สำนักงาน โยธาธิการและ ผังเมืองจังหวัด สตูล
๓	โครงการก่อสร้างเขื่อนป้องกัน ตลิ่งริมคลองละงู	อำเภอละงู	เพื่อป้องกันการกัด เซาะและพังทลาย ของตลิ่ง	ที่ทำการ ปกครอง อำเภอละงู
๔	โครงการป้องกันการกัดเซาะตลิ่ง คลองท่าแพ	อำเภอท่าแพ	เพื่อป้องกันการกัด เซาะและพังทลาย ของตลิ่ง	ที่ทำการ ปกครอง อำเภอท่าแพ

๓. การปฏิบัติ

๓.๑ แนวความคิดในการปฏิบัติ

(๑) การดำเนินการของ กอปก.จ. และสิ่งที่ต้องการให้กองอำนาจการป้องกันและบรรเทาสาธารณภัยระดับอำเภอ/เมือง/เทศบาล/อบต.นำไปปฏิบัติ ดังนี้

๑. กองอำนาจการป้องกันและบรรเทาสาธารณภัยพิจารณาจัดตั้งศูนย์บัญชาการณจังหวัด เมื่อคาดว่าจะเกิดสถานการณ์อุทกภัย ในพื้นที่ เพื่อเป็นศูนย์กลางในการบูรณาการระหว่างหน่วยงานต่างๆ

๒. กองอำนาจการป้องกันและบรรเทาสาธารณภัยอำเภอ พิจารณาจัดตั้งศูนย์บัญชาการเหตุการณ์ อำเภอเมื่อคาดว่าจะเกิดอุทกภัยในพื้นที่ เพื่อเป็นศูนย์กลางในการบูรณาการระหว่างหน่วยงานต่างๆ

๓. กองอำนาจการป้องกันและบรรเทาสาธารณภัยแห่งพื้นที่ (อบต./เทศบาล) จัดตั้งศูนย์ปฏิบัติการฉุกเฉินท้องถิ่นเมื่อเกิดสถานการณ์อุทกภัยในพื้นที่ขึ้น พร้อมทั้งแต่งตั้งเจ้าหน้าที่รับผิดชอบประจำศูนย์ฯและแบ่งมอบอำนาจหน้าที่ การปฏิบัติอย่างชัดเจนและเป็นระบบ

(๒) ขั้นตอนการปฏิบัติที่ส่วนราชการ หน่วยงานภาครัฐ ภาคเอกชน และประชาสังคม ในพื้นที่จะต้องปฏิบัติ ทั้งที่เป็นการใช้โครงสร้าง และไม่ใช้โครงสร้าง

การควบคุมสถานการณ์ในภาวะฉุกเฉิน

ให้เจ้าหน้าที่ เจ้าพนักงาน และอาสาสมัครต่างๆ ที่มาร่วมปฏิบัติงาน เข้ารายงานตัวที่ศูนย์บัญชาการฯ จังหวัดในพื้นที่ที่เกิดภัยก่อนรับมอบภารกิจและพื้นที่รับผิดชอบไปปฏิบัติ

๑) การปฏิบัติการค้นหาระยะ ๒๔ ชั่วโมงแรก (๑ วัน) เน้นการค้นหาผู้รอดชีวิตการรักษาพยาบาลผู้บาดเจ็บ น้ำดื่ม อาหารปรุงสำเร็จ เสื้อผ้า ให้ปฏิบัติ ดังนี้

๑.๑) กำหนดเขตและกันเขตพื้นที่ประสบภัย ห้ามไม่ให้ผู้ไม่มีหน้าที่และความรับผิดชอบเข้าพื้นที่ประสบภัย

๑.๒) สนธิกำลังเข้าปฏิบัติการช่วยเหลือผู้ประสบภัยโดยเร็ว ดังนี้

๑.๒.๑) สั่งการให้หน่วยกู้ชีพกู้ภัย ที่มีศักยภาพเข้าปฏิบัติงานในพื้นที่ประสบภัย

๑.๒.๒) สั่งการให้เครื่องจักร เครื่องมือที่จำเป็น เช่น รถไฟฟ้าส่องสว่าง รถยก รถแทรกเตอร์ รถตัก เครื่องมือตัด รถกู้ภัยขนาดใหญ่ รถกระบะขนาดเล็ก เครื่องสูบน้ำ ขนาดใหญ่ เรือท้องแบน ฯลฯ เข้าปฏิบัติการในพื้นที่ประสบภัย

๑.๓) อพยพประชาชนและสัตว์เลี้ยง ตามความจำเป็นของสถานการณ์ภัย

๑.๔) กรณีพื้นที่ใดเป็นพื้นที่วิกฤติ ไม่สามารถเข้าพื้นที่โดยทางรถยนต์ หรือทางเรือได้ ให้ประสานขอรับการสนับสนุนเฮลิคอปเตอร์จากหน่วยทหาร หรือตำรวจในพื้นที่ หรือพื้นที่ใกล้เคียง เพื่อช่วยเหลือผู้ประสบภัยอย่างเร่งด่วน

๑.๕) จัดสถานที่อยู่อาศัยชั่วคราวแก่ผู้ประสบภัยที่บ้านเรือนเสียหายอย่างเร่งด่วน เป็นลำดับแรกจัดระเบียบสถานที่อพยพ พร้อมทั้งลงทะเบียนผู้อพยพ

๑.๖) ระดมกำลังแพทย์และพยาบาลจากโรงพยาบาลใกล้เคียง เข้าช่วยปฏิบัติงานในพื้นที่ประสบภัย

๑.๗) กรณีที่โครงสร้างพื้นฐานได้รับความเสียหายให้เร่งซ่อมแซมเส้นทางคมนาคม ระบบสื่อสาร ไฟฟ้า และประปา แล้วแต่กรณี ให้สามารถใช้งานได้ หรือจัดทำระบบสำรองเพื่อให้ ชุดปฏิบัติการสามารถปฏิบัติงานในพื้นที่ได้

๑.๘) จัดเตรียมเครื่องอุปโภคบริโภคพื้นฐานตลอดจนจัดหาอาหารที่ปรุงสำเร็จ น้ำดื่ม เครื่องยุงชีวะที่จำเป็นให้แก่ประชาชน และเจ้าหน้าที่ปฏิบัติงานในพื้นที่ประสบภัยให้เพียงพอและทั่วถึง

๒) การปฏิบัติการค้นหาหระยะ ๒๔-๔๘ ชั่วโมง (๑-๒ วัน) เน้นการค้นหาผู้รอดชีวิต และทรัพย์สิน สืบหาญาติ จัดตั้งบ้านพักชั่วคราว การรักษาพยาบาล การจัดการศพ อาหาร น้ำดื่ม ยารักษาโรค เครื่องครัวข้อมูลสถานการณ์ ให้ปฏิบัติ ดังนี้

๒.๑) สำรวจความต้องการของผู้ประสบภัยในเบื้องต้น เพื่อกำหนดมาตรการช่วยเหลือ อย่างต่อเนื่องในช่วงระหว่างเกิดภัยและจัดทำบัญชีการช่วยเหลือผู้ประสบภัย

๒.๒) สนับสนุนและสง่ามั่งบำรุงด้านเจ้าหน้าที่ผู้ปฏิบัติงาน ด้านการรักษาพยาบาล เช่น โลหิต ยา และเวชภัณฑ์ ที่จำเป็นมายังพื้นที่ประสบภัยและเตรียมสถานพยาบาลสำรองให้เพียงพอ

๒.๓) จัดส่งปัจจัยสี่ที่จำเป็นต่อการดำรงชีวิต เช่น อาหาร น้ำดื่ม และ เครื่องนุ่งห่ม มายังสถานที่อพยพชั่วคราว

๒.๔) ตรวจสอบเส้นทางคมนาคมที่รับผิตชอบ ที่ชำรุด เสียหายจากอุทกภัย หรือน้ำป่า ไหลหลาก พร้อมทั้งติดป้ายเตือนหรือวางแผงปิดกั้นช่องทางการจราจรให้ประชาชนผู้ใช้เส้นทางได้ทราบ จัดเจ้าหน้าที่ตำรวจ หรืออาสาสมัคร อำนวยความสะดวกการจราจรในจุดอันตราย

๒.๕) รักษาความสงบเรียบร้อย และจัดการจราจรในพื้นที่ประสบภัย และพื้นที่อพยพ

๒.๖) ตั้งศูนย์ข้อมูลผู้ประสบภัยจากอุทกภัยขึ้น เพื่อรวบรวมข้อมูลและเป็นแหล่งข้อมูล และประสานงานให้ประชาชนสามารถสอบถามข้อมูลผู้บาดเจ็บ และ เสียชีวิต

๓) การปฏิบัติการค้นหาหระยะ ๔๘-๗๒ ชั่วโมง (๒-๓ วัน) เน้นการค้นหาผู้รอดชีวิต การสืบหา ญาติการรักษาพยาบาล การจัดการศพ การสงเคราะห์เบื้องต้น เงินชดเชย การค้นหาทรัพย์สิน และข้อมูล การให้ความช่วยเหลือ ให้ปฏิบัติ ดังนี้

๓.๑) กรณีมีผู้เสียชีวิตจำนวนมากจัดเตรียมสถานที่และอุปกรณ์เก็บรักษาศพในระยะแรก (วัดและตู้แช่ศพ) พร้อมทั้งให้หน่วยงานที่เกี่ยวข้อง ตรวจสอบชั้นสุตระเบื้องต้น บันทึกข้อมูลศพ การเก็บรักษา หลักฐาน และ เตรียมข้อมูลทั้งหมดเพื่อการตรวจพิสูจน์เอกลักษณ์บุคคล

๓.๒) การจัดหน่วยบริการประกันสังคมเคลื่อนที่และให้บริการทางการแพทย์

๓.๓) ติดตามประเมินสถานการณ์อุทกภัยและดินถล่มอย่างใกล้ชิด ตลอดจนประสาน การช่วยเหลือ รับเรื่องราวร้องทุกข์ ประสานรับข้อมูลความเสียหายเบื้องต้น ความต้องการเบื้องต้น

๔) การปฏิบัติการค้นหาหลังหระยะ ๗๒ ชั่วโมง ขึ้นไป (หลัง ๓ วัน ขึ้นไป) ให้พิจารณา สนับสนุนการปฏิบัติการค้นหาหระยะ ๒๔ ชั่วโมงแรก (๑ วัน) เป็นลำดับแรกก่อน การปฏิบัติการค้นหาหระยะ ๒๔-๔๘ ชั่วโมง (๑-๒ วัน) และการปฏิบัติการค้นหาหระยะ ๔๘-๗๒ ชั่วโมง (๒-๓ วัน) ตามลำดับ โดยเน้นการ ช่วยเหลือชีวิตคนก่อน ตามด้วยทรัพย์สิน พร้อมทั้งสนับสนุนการปฏิบัติงานให้ครอบคลุมและทั่วถึง ตลอดจน การสับเปลี่ยนกำลังพล เพื่อให้สามารถปฏิบัติงานได้อย่างต่อเนื่อง

๓.๒ การเตรียมความพร้อม

๓.๒.๑ การเตรียมความพร้อมกำลังพล เจ้าหน้าที่ เครื่องจักรกลสาธารณภัย ของหน่วยงานทั้งหน่วยงาน พลเรือน ทหาร ตำรวจ องค์กรปกครองส่วนท้องถิ่น ภาคเอกชน มูลนิธิ/องค์กร การกุศล การติดตามสถานการณ์

๑. จัดตั้งกองอำนวยการป้องกันและบรรเทาสาธารณภัยจังหวัดสตูลโดยมีหน่วยงาน ในจังหวัดร่วมปฏิบัติงานในการป้องกันและบรรเทาสาธารณภัย

๒. การจัดเตรียมกำลังคน วัสดุ อุปกรณ์ เครื่องมือสื่อสาร ทั้งชายหลัก ช่างสำรวจ ยานพาหนะ เรือท้องแบน เครื่องสูบน้ำ และเครื่องมือเครื่องใช้ในการป้องกันและบรรเทาสาธารณภัย พร้อม จัดเจ้าหน้าที่เฝ้าระวังติดตามสภาพอากาศจากกรมอุตุนิยมวิทยา และคำเตือนจากกรมป้องกันและบรรเทา สาธารณภัยอย่างใกล้ชิดตลอด ๒๔ ชั่วโมง และตรวจสอบข้อมูลปริมาณน้ำฝน ระดับน้ำในแม่น้ำ ระดับน้ำทะเลหนุน รวมทั้งบริเวณพื้นที่ลุ่มที่มักจะมีน้ำท่วมขังในพื้นที่ รวมทั้งประสานกับหน่วยงานอื่นๆ เพื่อใช้ประโยชน์ในการวิเคราะห์และประเมินสถานการณ์ และคาดการณ์แนวโน้มสาธารณภัยที่อาจเกิดขึ้น ในพื้นที่รับผิดชอบ (ภาคผนวก ข)

๓. ให้องค์กรปกครองส่วนท้องถิ่นให้ความสำคัญในการจัดหาพื้นที่รองรับน้ำ การขุดลอก คู คลอง แหล่งน้ำสาธารณะ รวมทั้งกำจัดวัชพืชสิ่งกีดขวางทางน้ำ เพื่อให้สามารถระบายน้ำออกจากพื้นที่ที่เกิด อุทกภัยได้อย่างรวดเร็ว

๓.๒.๒ การแจ้งเตือนภัย ให้ติดตามสภาวะอากาศ ปริมาณฝน ช่องทางการแจ้งเตือน และการประชาสัมพันธ์สร้างการรับรู้

๑) กองอำนวยการป้องกันและบรรเทาสาธารณภัยจังหวัดสตูล แจ้งเตือนไปที่หน่วยงานที่เกี่ยวข้อง และหรือกองอำนวยการป้องกันและบรรเทาสาธารณภัยอำเภอ กองอำนวยการป้องกันและ บรรเทาสาธารณภัยท้องถิ่นในเขตพื้นที่คาดว่าจะเกิดภัย โดยมอบหมายให้สำนักงานป้องกันและบรรเทา สาธารณภัยจังหวัดสตูลเป็นหน่วยงานที่รับผิดชอบ ดังนี้

- แจ้งเตือนประชาชนผ่านทาง สถานีโทรทัศน์/วิทยุกระจายเสียง/วิทยุสมัครเล่น/โทรสาร/ โทรศัพท์มือถือ/หอกระจายข่าว/เสียงตามสาย /ไซเรนเตือนแบบมือหมุน/Social Media

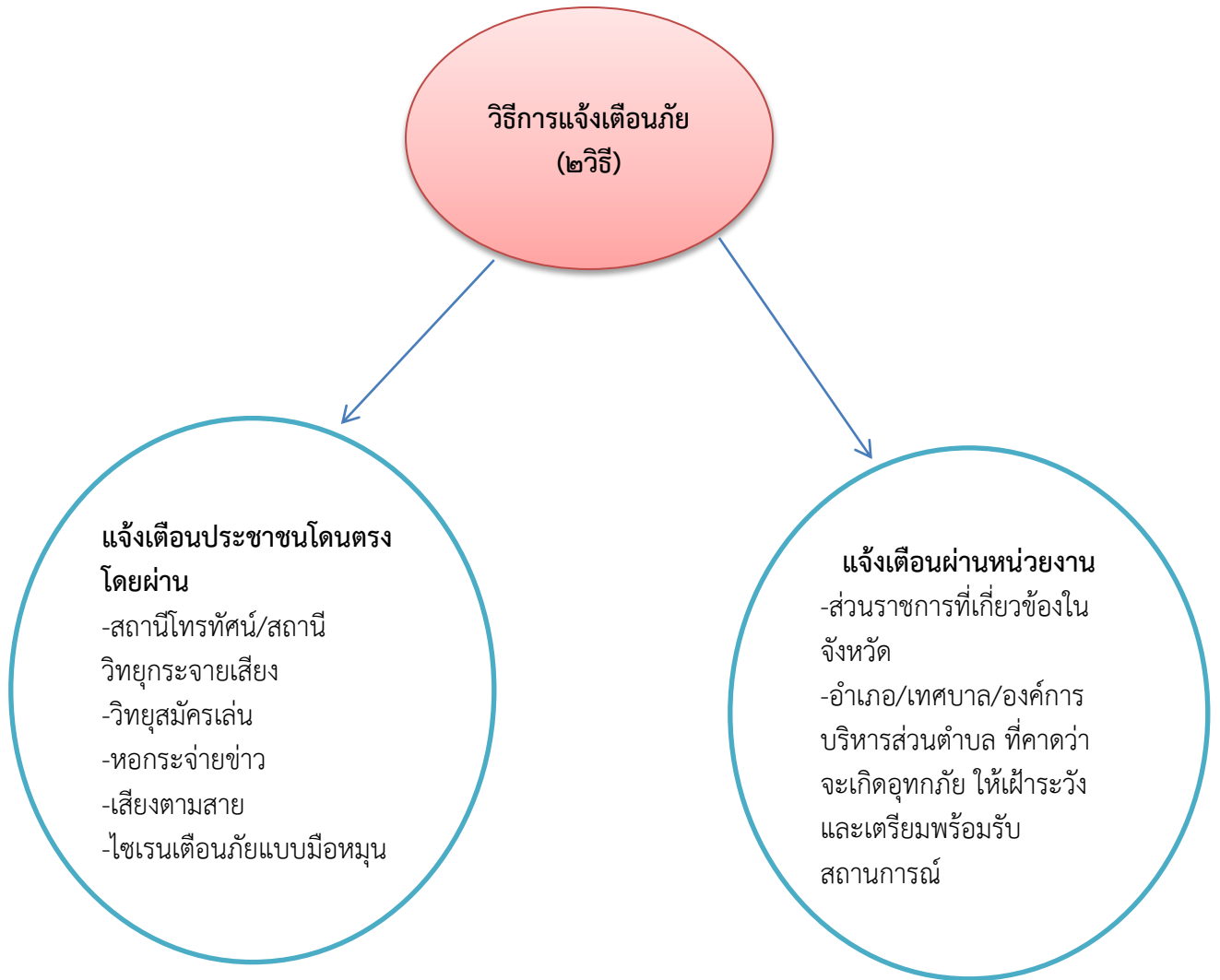
- แจ้งเตือนภัยล่วงหน้าผ่านไปยังอำเภอ/เทศบาล/องค์การบริหารส่วนตำบล ที่คาดว่าจะ เกิดอุทกภัย ให้เฝ้าระวังและเตรียมพร้อมรับสถานการณ์

๒) แนวทางการแจ้งเตือนภัยให้ประชาชน (การปฏิบัติการข่าวสาร Information Operation:IO)

- ประชาสัมพันธ์แจ้งเตือนภัยล่วงหน้าและสร้างการรับรู้ข่าวสารการแจ้งเตือนภัยและ วิธีการปฏิบัติแก่ประชาชนอย่างต่อเนื่องผ่าน สื่อมวลชน วิทยุชุมชน หอกระจายข่าว

- จัดตั้งกลุ่ม Line สาธารณภัยจังหวัดสตูล/รายงานลุ่มน้ำจังหวัดสตูล ในการแจ้งเหตุ และรายงานสถานการณ์โดยมอบหมายให้ผู้รับผิดชอบรายงานสถานการณ์น้ำ (ระยะ ๕๐๐ เมตร/ ผู้รับผิดชอบ ๑ คน) (ภาคผนวก ฉ)

แผนภาพ:การแจ้งเตือนภัย



ก. ระดับของระบบการเตือนภัย มีความหมายของสีในการเตือนภัยดังต่อไปนี้

- สีแดง** ■ หมายถึง สถานการณ์อยู่ในภาวะอันตรายสูงสุด ให้อาศัยอยู่ในสถานที่ปลอดภัยและปฏิบัติตามข้อสั่งการ
- สีส้ม** ■ หมายถึง สถานการณ์อยู่ในภาวะเสี่ยงอันตรายสูง เจ้าหน้าที่กำลังดำเนินการควบคุมสถานการณ์
- สีเหลือง** ■ หมายถึง สถานการณ์อยู่ในภาวะเสี่ยงอันตราย มีแนวโน้มที่สถานการณ์จะรุนแรงมากขึ้น
- สีน้ำเงิน** ■ หมายถึง สถานการณ์อยู่ในภาวะเฝ้าระวัง ให้ติดตามข้อมูลข่าวสาร
- สีเขียว** ■ หมายถึง สถานการณ์อยู่ในภาวะปกติ ให้ติดตามข้อมูลข่าวสารเป็นประจำ

ข. กระบวนการแจ้งเตือนภัย (๔ กระบวนการ ตามแผน ปภ.ชาติ) (กำหนดส่วนราชการในพื้นที่ที่รับผิดชอบแต่ละกระบวนการรวมถึงการส่งต่อข้อมูลและสร้างการรับรู้ ทั้งในแนวระนาบ และแนวตั้ง รวมถึงการกระจายข่าวสารการแจ้งเตือนภัยไปยัง ชุมชน หมู่บ้าน ตำบล ผ่านหอกระจายข่าว วิทยุกระจายเสียง สถานีวิทยุกระจายเสียง วิทยุชุมชน เคเบิลทีวีท้องถิ่น Social Media Facebook Line)



กระบวนการแจ้งเตือนภัย

(๑) การเฝ้าระวังติดตามสถานการณ์

๑.๑ ให้สถานีอุตุนิยมวิทยาสตูล และโครงการชลประทานสตูล จัดเจ้าหน้าที่เฝ้าระวังและติดตามสภาพอากาศจากกรมอุตุนิยมวิทยา ตรวจสอบข้อมูลปริมาณน้ำฝน พร้อมทั้งติดตามข้อมูลสภาพอากาศและสภาพน้ำในเว็บไซต์ของหน่วยงานที่เกี่ยวข้องทั้งในและนอกประเทศ ตลอด ๒๔ ชั่วโมง

๑.๒ ให้สำนักงานป้องกันและบรรเทาสาธารณภัยจังหวัดสตูลร่วมวิเคราะห์ความเสี่ยงการเกิดอุทกภัย หรือความเป็นไปได้ว่าจะเกิดสถานการณ์อุทกภัยเพื่อเตรียมรับมือกับอุทกภัย ส่งข้อมูลดิบและข้อมูลที่ได้รับการวิเคราะห์แล้วเข้าคลังข้อมูลให้ทุกหน่วยงานสามารถแลกเปลี่ยนข้อมูลได้ รวมทั้งรายงานผู้อำนวยการจังหวัดและให้ข้อมูลและข่าวสารแก่ประชาชน

(๒) การแจ้งเตือนล่วงหน้าวิเคราะห์ข้อมูล

เป็นการแจ้งข้อมูลข่าวสารที่บ่งชี้ว่ามีแนวโน้มที่จะเกิดสาธารณภัยขึ้นในพื้นที่ที่มีความเสี่ยงภัยไปยังส่วนราชการหน่วยงาน และกองอำนาจการป้องกันและบรรเทาสาธารณภัยแต่ละระดับและประชาชนเพื่อให้ติดตามข้อมูลข่าวสารและความเคลื่อนไหวอย่างต่อเนื่องทั้งนี้ระยะเวลาสำหรับการแจ้งเตือนล่วงหน้าขึ้นอยู่กับสาธารณภัยแต่ละประเภทโดยปกติควรมีการแจ้งเตือนล่วงหน้าก่อนเกิดสาธารณภัยไม่ต่ำกว่า ๑๒๐ ชั่วโมงให้สำนักงานป้องกันและบรรเทาสาธารณภัยจังหวัดสตูล สถานีอุตุนิยมวิทยา จังหวัดสตูล โครงการชลประทานสตูล เป็นหน่วยประสานงานร่วมกับสำนักงานประชาสัมพันธ์จังหวัดสตูล ในการจัดวางแนวทางมาตรการและขั้นตอนการปฏิบัติร่วมกับหน่วยงานที่มีหน้าที่ในการเฝ้าระวังติดตามสถานการณ์เผยแพร่ประชาสัมพันธ์และแจกจ่ายข้อมูลข่าวสารเพื่อให้การแจ้งเตือนล่วงหน้าที่มีมาตรฐานเป็นรูปแบบเดียวกันซึ่งสะดวกต่อการรับทราบและทำความเข้าใจกับข้อมูลที่ได้รับ

(๓) การแจ้งเตือนภัย

เป็นการยืนยันข้อมูลว่ามีโอกาสเกิดสาธารณภัยมากกว่าร้อยละ ๖๐ และเป็นการแจ้งแนวทางปฏิบัติให้กับส่วนราชการหน่วยงานกองอำนาจการป้องกันและบรรเทาสาธารณภัยแต่ละระดับและประชาชนในพื้นที่เสี่ยงภัยเพื่อให้เตรียมความพร้อมรับมือกับสาธารณภัยที่จะเกิดขึ้นโดยให้มีการแจ้งเตือนภัยไม่ต่ำกว่า ๗๒ ชั่วโมงก่อนเกิดภัยและมีข้อมูลการแจ้งเตือนภัยได้แก่

- (๓.๑) คาดการณ์ระยะเวลาและบริเวณพื้นที่ที่จะเกิดสาธารณภัย
- (๓.๒) ผลกระทบที่อาจเกิดขึ้นและความยาวนานของภัย (ระยะเวลา)
- (๓.๓) แนวทางการปฏิบัติตนของส่วนราชการหน่วยงานและประชาชน
- (๓.๔) การเตรียมความพร้อมรับมือเช่นอาหาร น้ำดื่ม ยารักษาโรค เป็นต้น

ให้กองอำนาจการป้องกันและบรรเทาสาธารณภัยแต่ละระดับรายงานผลการปฏิบัติให้กองอำนาจการป้องกันและบรรเทาสาธารณภัยกลางทราบภายใน ๒๔ ชั่วโมงนับตั้งแต่ได้รับแจ้งการเตือนภัยเพื่อเป็นการยืนยันการสื่อสาร สองทาง (Two - way Communication)

(๔) การรับมือและการอพยพ

กองอำนาจการป้องกันและบรรเทาสาธารณภัยจังหวัดสตูล กองอำนาจการป้องกันและบรรเทาสาธารณภัยอำเภอทุกอำเภอ และกองอำนาจการป้องกันและบรรเทาสาธารณภัยเทศบาล องค์การบริหารส่วนตำบลทุกแห่ง ในเขตพื้นที่จังหวัดสตูล พิจารณากำหนดแนวทางและขั้นตอนการปฏิบัติสำหรับส่วนราชการหน่วยงานและองค์กรเอกชนในการรับมือกับสาธารณภัยที่เกิดขึ้นรวมถึงการจัดทำแผนอพยพและการฝึกอบรมโดยมีศูนย์ป้องกันและบรรเทาสาธารณภัยเขต ๑๒ สงขลา หน่วยพัฒนาการเคลื่อนที่ ๔๕ สำนักงานพัฒนาภาค ๔ กองพันทหารราบที่ ๒ กรมทหารราบที่ ๕ กองทัพเรือภาคที่ ๓ องค์การบริหารส่วนจังหวัดสตูล เป็นหน่วยงานสนับสนุนทรัพยากรเครื่องมือพิเศษทั้งนี้หากเกินศักยภาพที่จะรับมือกับสถานการณ์ได้ให้รายงานกองอำนาจการป้องกันและบรรเทาสาธารณภัยกลางทราบทันที

๓.๓ การจัดการในภาวะฉุกเฉิน

เมื่อเกิดสถานการณ์อุทกภัยให้จัดตั้งศูนย์บัญชาการเหตุการณ์จังหวัด/อำเภอ/องค์กรปกครองส่วนท้องถิ่น (จัดทำแผนผังโครงสร้างฯ ขั้นตอนการปฏิบัติและหน่วยงานรับผิดชอบ) ดังนี้

๓.๓.๑ จัดตั้งศูนย์บัญชาการเหตุการณ์

๑. ศูนย์ปฏิบัติการฉุกเฉินท้องถิ่น (องค์การบริหารส่วนตำบล/เทศบาล ๔๑ แห่ง)

กองอำนวยการป้องกันและบรรเทาสาธารณภัยองค์กรปกครองส่วนท้องถิ่น จัดตั้งศูนย์ปฏิบัติการฉุกเฉินท้องถิ่น เพื่อทำหน้าที่จัดการเหตุการณ์อุทกภัย ที่เกิดขึ้นจนกว่าสถานการณ์จะกลับเข้าสู่ภาวะปกติ พร้อมทั้งประสานกับส่วนราชการและหน่วยงานที่เกี่ยวข้องในพื้นที่ ที่รับผิดชอบ และประสานความร่วมมือกับทุกภาคส่วนในการบริหารจัดการอุทกภัย ทุกขั้นตอน กรณีที่ไม่สามารถควบคุมสถานการณ์ภัยตามขีดความสามารถโดยลำพัง ให้ขอรับการสนับสนุนจากกองอำนวยการป้องกันและบรรเทาสาธารณภัยในเขตพื้นที่ติดต่อกับหรือใกล้เคียง และหรือกองอำนวยการป้องกันและบรรเทาสาธารณภัยอำเภอโดยมีผู้อำนวยการท้องถิ่นเป็นผู้ควบคุมสั่งการ

๒. ศูนย์บัญชาการเหตุการณ์อำเภอ (๗ อำเภอ)

ให้กองอำนวยการป้องกันและบรรเทาสาธารณภัยอำเภอจัดตั้งศูนย์บัญชาการเหตุการณ์อำเภอ เพื่อทำหน้าที่ในการจัดการอุทกภัย ที่เกิดขึ้นจนกว่าสถานการณ์จะกลับเข้าสู่สถานการณ์ปกติ รวมทั้งเป็นศูนย์กลางในการระดมสรรพกำลังและทรัพยากรในการบริหารจัดการอุทกภัย ที่เกิดขึ้น อำนาจการประสานการปฏิบัติระหว่างหน่วยงานต่าง ๆ ทั้งฝ่ายพลเรือนและฝ่ายทหาร ตลอดจนองค์กรปกครองส่วนท้องถิ่นและองค์การสาธารณกุศลในการควบคุมสถานการณ์ในพื้นที่เกิดเหตุได้อย่างมีประสิทธิภาพ รวดเร็วทั่วถึงโดยมีผู้อำนวยการอำเภอเป็นผู้ควบคุมสั่งการ

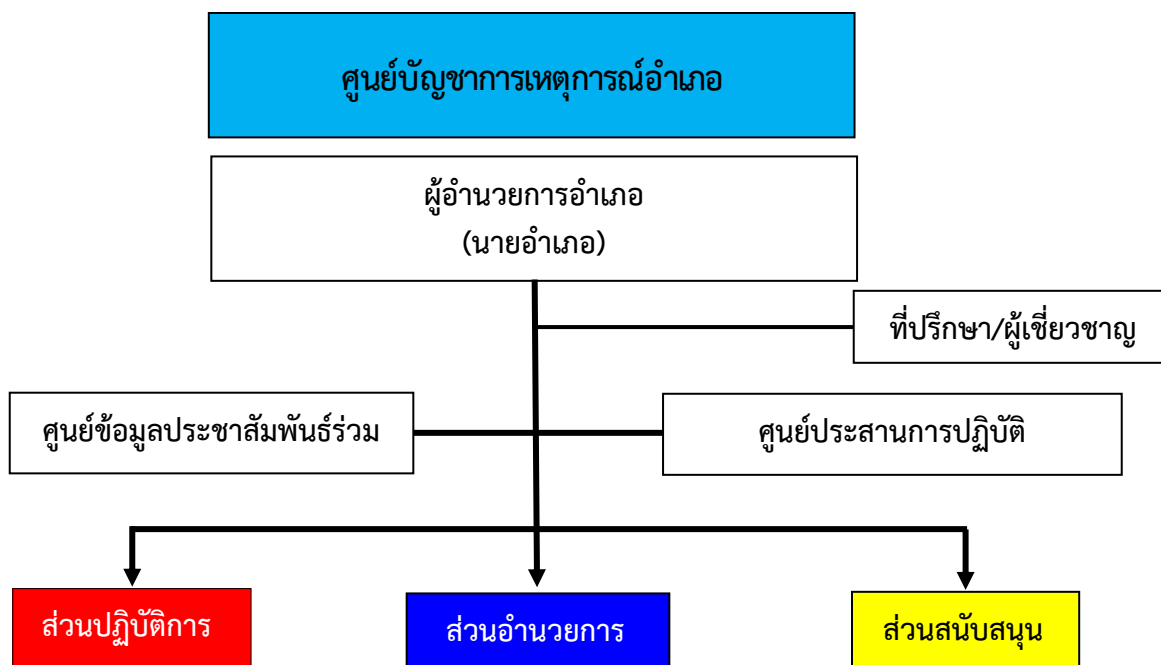
๓. ศูนย์บัญชาการเหตุการณ์จังหวัดสตูล

ให้กองอำนวยการป้องกันและบรรเทาสาธารณภัยจังหวัดสตูล จัดตั้งศูนย์บัญชาการเหตุการณ์จังหวัดสตูล เพื่อทำหน้าที่รับผิดชอบในการบริหารจัดการอุทกภัย ในพื้นที่จังหวัดจนกว่าสถานการณ์จะเข้าสู่ภาวะปกติ รวมทั้งเป็นศูนย์กลางในการรับการสนับสนุนทรัพยากรในการบริหารจัดการอุทกภัย จังหวัดจากส่วนราชการ หน่วยงานเพื่อสนับสนุนแก่กองอำนวยการป้องกันและบรรเทาสาธารณภัยในระดับพื้นที่ อำนาจการประสานการเผชิญเหตุระหว่างหน่วยงานต่างๆ ทั้งฝ่ายพลเรือน ฝ่ายทหาร ตลอดจนองค์กรปกครองส่วนท้องถิ่นและองค์การสาธารณกุศลโดยมีผู้อำนวยการจังหวัดเป็นผู้ควบคุม สั่งการและบัญชาการเหตุการณ์

๔. ศูนย์บัญชาการเหตุการณ์ส่วนหน้าจังหวัดสตูล

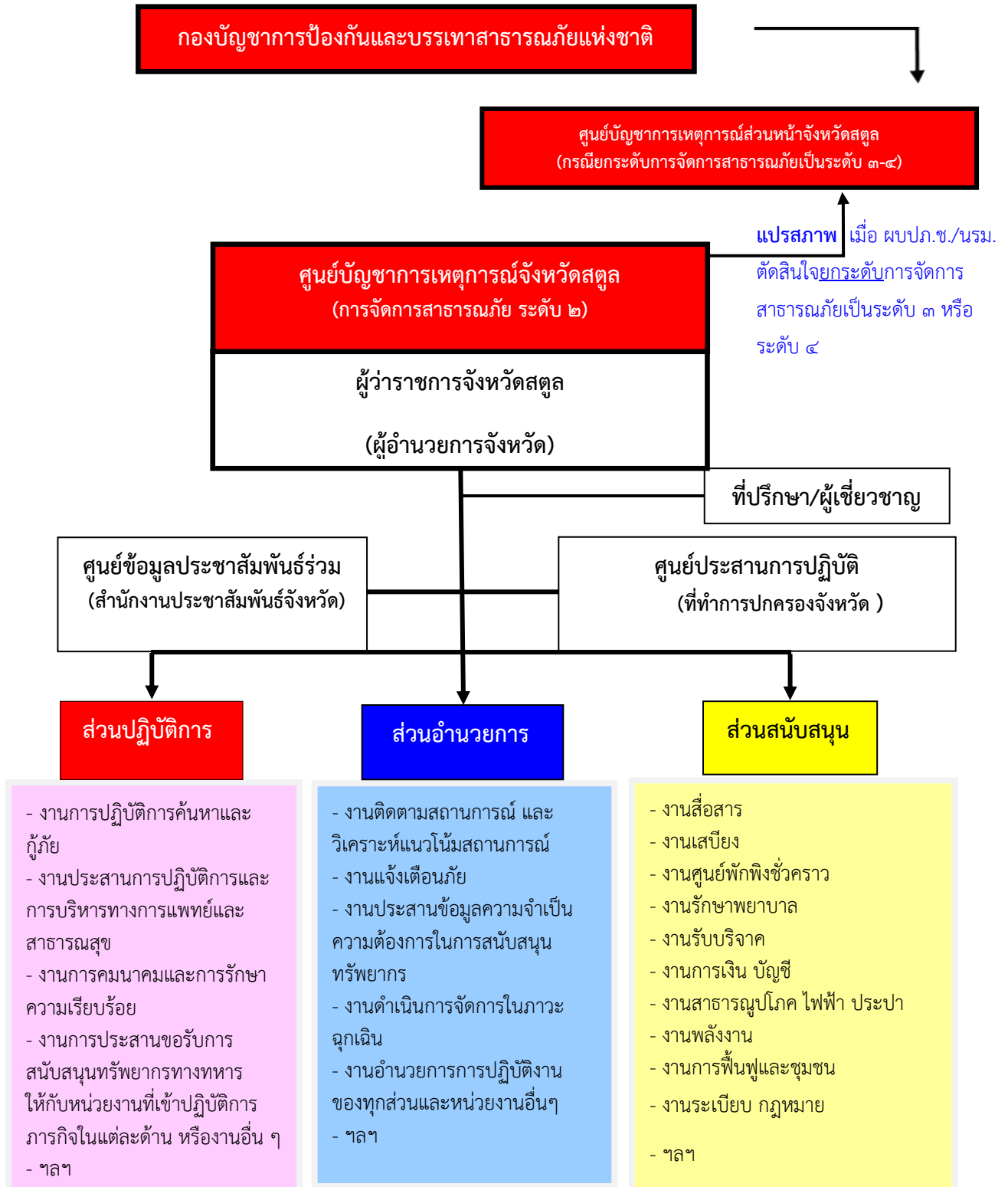
ให้ศูนย์บัญชาการเหตุการณ์จังหวัดสตูลแปรสภาพเป็นศูนย์บัญชาการเหตุการณ์ส่วนหน้าจังหวัดสตูล ของกองบัญชาการป้องกันและบรรเทาสาธารณภัยแห่งชาติ เมื่อมีการยกระดับการจัดการอุทกภัยเป็นระดับ ๓ - ๔ มีหน้าที่ปฏิบัติงานตามการบัญชาการเหตุการณ์จากกองบัญชาการป้องกันและบรรเทาสาธารณภัยแห่งชาติ พร้อมทั้งรับผิดชอบอำนาจการ ควบคุม ปฏิบัติงาน และประสานการปฏิบัติเกี่ยวกับการป้องกันและบริหารจัดการอุทกภัยในเขตพื้นที่จังหวัดสตูล เป็นศูนย์กลางในการระดมสรรพกำลังและอำนาจการประสานการปฏิบัติระหว่างหน่วยงานต่างๆ ทั้งฝ่ายพลเรือนและฝ่ายทหาร

โครงสร้างศูนย์บัญชาการเหตุการณ์อำเภอ



หมายเหตุ : โครงสร้างศูนย์บัญชาการเหตุการณ์อำเภอสามารถปรับได้ตามความเหมาะสมกับสถานการณ์โดยยึดหลักมาตรฐาน เอกภาพในการจัดการ และความยืดหยุ่นของโครงสร้างองค์การการจัดการในภาวะฉุกเฉิน

โครงสร้างศูนย์บัญชาการเหตุการณ์จังหวัดสตูล (ศบค.จ.สต.) (การจัดการสาธารณสุขเป็นระดับ ๒)/
ศูนย์บัญชาการเหตุการณ์ส่วนหน้าจังหวัดสตูล (การจัดการสาธารณสุขเป็นระดับ ๓-๔)



ภารกิจหน้าที่ตามโครงสร้างศูนย์บัญชาการเหตุการณ์จังหวัด/อำเภอ

๑) **คณะที่ปรึกษา/ผู้เชี่ยวชาญ** มีหน้าที่ให้ข้อเสนอแนะ คำแนะนำ ข้อมูลทางวิชาการ การสังเคราะห์แนวโน้มสถานการณ์ และเทคนิคการปฏิบัติที่เกี่ยวข้องกับเหตุการณ์สาธารณสุขที่เกิดขึ้น โดยให้คำนึงถึงความปลอดภัยในการปฏิบัติงานเป็นสำคัญ พร้อมทั้งปฏิบัติหน้าที่อื่นใดตามที่ผู้บัญชาการป้องกันและบรรเทาสาธารณภัยแห่งชาติ/ผู้อำนวยการเห็นสมควร ทั้งนี้จำนวนของคณะที่ปรึกษา/ผู้เชี่ยวชาญ ให้เป็นไปตามที่เห็นสมควร

๒) **ศูนย์ข้อมูลประชาสัมพันธ์ร่วม** มีหน้าที่ประสานข้อมูลเหตุการณ์กับส่วนต่างๆ เพื่อสื่อสาร และประชาสัมพันธ์ข้อมูลข่าวสารให้กับประชาชน และสื่อมวลชนรวมทั้งปฏิบัติการ ทางจิตวิทยามวลชน โดยให้สำนักงานประชาสัมพันธ์จังหวัดสตูล เป็นหน่วยงานหลักในการจัดทำขอบเขตแผนงาน ภารกิจ และโครงสร้างภายในศูนย์ฯ และมีหน่วยงานสนับสนุน ได้แก่ สถานีวิทยุกระจายเสียงแห่งประเทศไทย สำนักงานป้องกันและบรรเทาสาธารณภัยจังหวัดสตูล ป้องกันจังหวัดสตูล

๓) **ศูนย์ประสานการปฏิบัติ** มีหน้าที่ประสานงานกับหน่วยงานภาคเอกชนและภาคประชาสังคม ด้านกฎหมาย ธุรการและกำลังพล ทั้งนี้ ในกรณีการจัดการสาธารณสุขร้ายแรงอย่างยิ่ง (ระดับ ๔) ให้ประสานงาน ด้านกิจการต่างประเทศ โดยให้กองอำนวยการรักษาความมั่นคงภายในจังหวัดสตูล เป็นหน่วยงานหลัก ร่วมกันจัดทำขอบเขต แผนงาน ภารกิจและโครงสร้างภายในของศูนย์ฯ ทั้งนี้ ให้กองอำนวยการรักษาความมั่นคง ภายในจังหวัดสตูล ที่ทำการปกครองจังหวัดสตูล และหน่วยงานที่มีภารกิจที่เกี่ยวข้องเข้าร่วมปฏิบัติ หน้าที่ด้วย

๔) **ส่วนปฏิบัติการ** มีหน้าที่ปฏิบัติการลดอันตรายที่เกิดขึ้นโดยเร็ว โดยรักษาชีวิตและปกป้อง ทรัพย์สิน เข้าควบคุมสถานการณ์ พื้นฟูสู่สภาวะปกติ ดับเพลิง ค้นหาและกู้ภัย สารเคมีและวัตถุอันตราย บริการการแพทย์และสาธารณสุข คมนาคม รักษาความสงบเรียบร้อย ประสานทรัพยากร และทางทหาร โดยให้องค์การบริหารส่วนจังหวัดสตูล หน่วยพัฒนาการเคลื่อนที่ ๔๕๓ ผบ. นป.สอ.รฝ. ๔๕๒ กองทัพเรือ กองพันทหารราบที่ ๒ กรมทหารราบที่ ๕ สำนักงานสาธารณสุขจังหวัดสตูล แขวงทางหลวงจังหวัดสตูล สำนักงานโยธาธิการและผังเมืองจังหวัดสตูล แขวงทางหลวงชนบทจังหวัดสตูล สำนักงานขนส่งจังหวัดสตูล โรงพยาบาลสตูล สำนักงานป้องกันและบรรเทาสาธารณภัยจังหวัดสตูล มูลนิธิกู้ภัยภายในจังหวัดสตูล หน่วยงานที่มีหน้าที่ดังกล่าวร่วมกันจัดทำขอบเขตแผนงานภารกิจ และโครงสร้างภายในของส่วนฯ

๕) **ส่วนอำนวยการ** มีหน้าที่ติดตามสถานการณ์ วิเคราะห์แนวโน้มสถานการณ์ แจ้งเตือนภัย รวบรวม ประสานข้อมูล และประเมินความต้องการและความจำเป็นในการสนับสนุนทรัพยากรในภาวะ ฉุกเฉิน รวมถึงจัดเตรียมเอกสารและวางแผนเผชิญเหตุโดยใช้ข้อมูลที่ได้รับจากส่วนปฏิบัติการเป็นฐาน ดำเนินการ ทั้งนี้ให้สำนักงานป้องกันและบรรเทาสาธารณภัยจังหวัด กองอำนวยการรักษาความมั่นคงภายใน จังหวัดสตูล องค์การบริหารส่วนจังหวัดสตูล สถานีตำรวจภูธรจังหวัดสตูล ที่ทำการปกครอง จังหวัดสตูล สำนักงานสาธารณสุขจังหวัดสตูล สถานีอุตุนิยมวิทยาจังหวัดสตูล โครงการชลประทานสตูล สำนักงานสถิติ จังหวัดสตูล หรือหน่วยงานตามที่อยู่อำนวยการมอบหมาย เป็นผู้รับผิดชอบหลัก ในการจัดทำขอบเขต แผนงานภารกิจและโครงสร้างภายในของส่วนฯ พร้อมทั้งให้การสนับสนุนสถานที่ปฏิบัติงานแก่กองบัญชาการ ป้องกันและบรรเทาสาธารณภัยแห่งชาติ/ศูนย์บัญชาการเหตุการณ์จังหวัดสตูล

๖) ส่วนสนับสนุน ทำหน้าที่ ดังนี้

- ตอบสนองการร้องขอในทุกๆ ด้านที่จำเป็น เพื่อให้การจัดการในภาวะฉุกเฉินดำเนินไปอย่างมีประสิทธิภาพ ได้แก่ การสื่อสารคมนาคม การพลังงาน การเกษตร ทรัพยากรธรรมชาติ สิ่งแวดล้อม เทคโนโลยีสารสนเทศ วัฒนธรรม การสาธารณสุขโรค การโยธาธิการและซ่อมบำรุง การฟื้นฟูเศรษฐกิจสังคม และชุมชนให้หน่วยงานที่รับผิดชอบภารกิจในแต่ละด้าน อาทิ การไฟฟ้าส่วนภูมิภาคสตูล สำนักงานประปาสตูล สำนักงานทรัพยากรธรรมชาติและสิ่งแวดล้อมจังหวัดสตูล สำนักงานพลังงานจังหวัดสตูล สำนักงานเกษตรจังหวัดสตูล สำนักงานโยธาธิการและผังเมืองจังหวัดสตูล สำนักงานพัฒนาชุมชนจังหวัดสตูล หอการค้าจังหวัดสตูล ฯลฯ ร่วมกันจัดทำขอบเขต แผนงาน ภารกิจ โครงสร้างภายใน

- ตอบสนองการร้องขอในด้านงบประมาณ การเงิน การคลัง และการรับบริจาค ให้สำนักงานคลังจังหวัดสตูลสำนักงานจังหวัดสตูล เป็นหน่วยที่รับผิดชอบภารกิจด้านงบประมาณ การเงิน การคลัง และสำนักงานป้องกันและบรรเทาสาธารณภัยจังหวัดสตูล ร่วมกับเหล่ากาชาดจังหวัดสตูล รับผิดชอบภารกิจด้านการรับบริจาคโดยให้ร่วมกันจัดทำขอบเขต แผนงาน ภารกิจ โครงสร้างภายใน

๓.๓.๒ การบัญชาการเหตุการณ์

เป็นระบบที่ใช้เพื่อการสั่งการ ควบคุม ประสานความร่วมมือของแต่ละหน่วยงานในการจัดการในภาวะฉุกเฉิน และเป็นระบบปฏิบัติการ เพื่อระดมทรัพยากรไปยังที่เกิดเหตุ เพื่อจัดการเหตุฉุกเฉินให้สามารถปกป้องชีวิตทรัพย์สินและสิ่งแวดล้อมอย่างบรรลุเป้าหมายและมีประสิทธิภาพ โดยให้ทุกส่วนราชการ หน่วยงาน และภาคเอกชนใช้ระบบบัญชาการเหตุการณ์เป็นระบบมาตรฐานในการจัดการภาวะฉุกเฉินโดยรูปแบบโครงสร้างการบัญชาการ มีดังนี้

๑) การบัญชาการเหตุการณ์ (Incident Command: IC) หมายถึง โครงสร้างการบัญชาการพื้นฐานที่มีผู้บัญชาการเหตุการณ์ รับผิดชอบการจัดการเหตุการณ์ทั้งหมดแต่ผู้เดียว

๒) การบัญชาการร่วม (Unified Command) หมายถึง การจัดการเหตุการณ์ที่มีหน่วยงานตั้งแต่ ๒ หน่วยงานขึ้นไป มีหน้าที่รับผิดชอบตามกฎหมาย ความรับผิดชอบในพื้นที่ที่ทับซ้อนกันสามารถร่วมกันปฏิบัติงาน ประสานแผนการทำงาน ประสานทรัพยากรในที่เกิดเหตุร่วมกัน มีการกำหนดความมุ่งหมายในการทำงานเดียวกันได้อย่างมีประสิทธิภาพการบัญชาการร่วมจะมีผู้บัญชาการเหตุการณ์ได้หลายคนสามารถตัดสินใจ กำหนดแนวทางการปฏิบัติร่วมกัน ภายใต้โครงสร้างองค์กรเดียวกัน ถึงแม้ว่าจะมีหน่วยงานเข้าร่วมปฏิบัติการหลายหน่วยก็ตาม แต่ยังรักษาไว้ซึ่งเอกภาพในการบังคับบัญชา

สำหรับเหตุการณ์อุทกภัยขนาดเล็ก การบัญชาการเหตุการณ์จะถูกนำมาใช้ในการจัดการคือหัวหน้าหน่วยที่มาถึงที่เกิดเหตุเป็นหน่วยแรก จะทำหน้าที่เป็นผู้บัญชาการเหตุการณ์จนกว่าจะได้รับการแทนที่ ด้วยการโอนอำนาจการบังคับบัญชาให้กับผู้ที่มีหน้าที่ความรับผิดชอบโดยตรง หรือผู้ที่มีความรู้ประสบการณ์เหมาะสมต่อการเผชิญเหตุในสถานการณ์ที่เกิดขึ้นมากกว่า

การบัญชาการเหตุการณ์จังหวัดสตูล ภายใต้พระราชบัญญัติป้องกันและบรรเทาสาธารณภัย พ.ศ. ๒๕๕๐

“เมื่อเกิดหรือคาดว่าจะเกิดอุทกภัย ขึ้นในเขตองค์กรปกครองส่วนท้องถิ่นแห่งพื้นที่ใด ให้เป็นหน้าที่ของผู้อำนวยการท้องถิ่นขององค์กรปกครองส่วนท้องถิ่นแห่งพื้นที่นั้น เข้าดำเนินการป้องกันและบรรเทาสาธารณภัยโดยเร็ว และให้แจ้งผู้อำนวยการอำเภอที่รับผิดชอบในเขตพื้นที่และผู้อำนวยการจังหวัดทราบ”

“กรณีในพื้นที่ที่เกิดหรือจะเกิดอุทกภัยอยู่ในความรับผิดชอบของผู้อำนวยการท้องถิ่นหลายคน ผู้อำนวยการท้องถิ่นคนหนึ่งคนใดจะใช้อำนาจหรือปฏิบัติหน้าที่ไปพลางก่อนก็ได้ แล้วให้แจ้งผู้อำนวยการท้องถิ่นอื่นทราบโดยเร็ว และกรณีผู้อำนวยการท้องถิ่นมีความจำเป็นต้องได้รับความช่วยเหลือจากเจ้าหน้าที่รัฐหรือหน่วยงานของรัฐที่อยู่นอกเขตขององค์กรปกครองส่วนท้องถิ่นแห่งพื้นที่ของตนให้แจ้งให้ผู้อำนวยการอำเภอหรือผู้อำนวยการจังหวัดทราบแล้วแต่กรณี เพื่อสั่งการโดยเร็วต่อไป”

“ผู้อำนวยการในเขตพื้นที่ที่ติดต่อกันหรือใกล้เคียง มีหน้าที่สนับสนุนการป้องกันและบรรเทาสาธารณภัยแก่ผู้อำนวยการซึ่งรับผิดชอบในการป้องกันและบรรเทาสาธารณภัยที่เกิดขึ้นในพื้นที่ติดต่อกันหรือใกล้เคียงนั้น”

๓.๓.๓ การปฏิบัติเมื่อเกิดสถานการณ์อุทกภัย

๑. กรณีการเกิดอุทกภัย ความรุนแรงระดับ ๑(ขนาดเล็ก) : อำเภอ (ผู้อำนวยการอำเภอ/นายกอำเภอ) องค์กรปกครองส่วนท้องถิ่นได้แก่ อบต./เทศบาล (ผู้อำนวยการท้องถิ่น ได้แก่ นายก อบต./นายกเทศมนตรี) สามารถควบคุมสถานการณ์ ระวังภัยได้โดยลำพังตามขีดความสามารถไม่ต้องการกำลังสนับสนุนจากภายนอก (ตามแผนปฏิบัติการจัดการสาธารณภัยระดับ ๑)

๑) ให้กองอำนาจการป้องกันและบรรเทาสาธารณภัยเทศบาลหรือกองอำนาจการป้องกันและบรรเทาสาธารณภัยองค์การบริหารส่วนตำบลจัดตั้งศูนย์ปฏิบัติการฉุกเฉินท้องถิ่น และกองอำนาจการป้องกันและบรรเทาสาธารณภัยอำเภอจัดตั้งศูนย์บัญชาการเหตุการณ์อำเภอเพื่อทำหน้าที่รับผิดชอบในการบริหารจัดการอุทกภัย ที่เกิดขึ้นจนกว่าสถานการณ์จะกลับเข้าสู่ภาวะปกติและรายงานให้ผู้อำนวยการจังหวัดทราบเป็นระยะๆ รวมทั้งเป็นศูนย์กลางในการระดมสรรพกำลังและทรัพยากรในการบริหารจัดการอุทกภัยที่เกิดขึ้น อำนาจการประสานการปฏิบัติระหว่างหน่วยงานต่างๆ ทั้งฝ่ายพลเรือนและฝ่ายทหารตลอดจนองค์กรสาธารณกุศลและหน่วยงานอื่นๆ ในการควบคุมสถานการณ์ในพื้นที่เกิดเหตุ

๒) ในการควบคุมสถานการณ์กรณีในพื้นที่เกิดเหตุหรือจะเกิดอุทกภัยอยู่ในความรับผิดชอบของผู้อำนวยการท้องถิ่นหลายคน ผู้อำนวยการท้องถิ่นคนหนึ่งคนใดจะใช้อำนาจหรือปฏิบัติหน้าที่ไปพลางก่อนก็ได้แล้วให้แจ้งผู้อำนวยการท้องถิ่นอื่นทราบโดยเร็ว และกรณีผู้อำนวยการท้องถิ่นมีความจำเป็นต้องได้รับความช่วยเหลือจากเจ้าหน้าที่รัฐ หรือหน่วยงานของรัฐที่อยู่นอกเขตขององค์กรปกครองส่วนท้องถิ่นแห่งพื้นที่ของตน ให้แจ้งให้ผู้อำนวยการอำเภอหรือผู้อำนวยการจังหวัดแล้วแต่กรณี เพื่อสั่งการโดยเร็วต่อไป

๓) ดำเนินการเข้าช่วยเหลือผู้ประสบภัยโดยเร่งด่วน ดังนี้

- การช่วยชีวิตผู้ประสบภัย ให้ถือว่าเป็นหน้าที่ที่สำคัญเป็นลำดับแรก
- การอพยพประชาชน การเคลื่อนย้ายทรัพย์สินของประชาชนและทรัพย์สินของทางราชการ ไปไว้ในพื้นที่ปลอดภัย

- จัดส่งเครื่องอุปโภค บริโภค น้ำดื่ม ที่จำเป็นต่อการดำรงชีพเข้าไปยังพื้นที่เกิดเหตุโดยเร่งด่วน

- ให้ผู้อำนวยการในเขตพื้นที่ที่รับผิดชอบสำรวจความเสียหายที่เกิดขึ้นและทำบัญชีรายชื่อผู้ประสบภัยและทรัพย์สินที่เสียหายไว้เป็นหลักฐาน พร้อมทั้งออกหนังสือรับรองให้ผู้ประสบภัยไว้เป็นหลักฐานในการรับการสงเคราะห์และฟื้นฟูจากระบบการศึกษาระดับมัธยมศึกษา ความปลอดภัยในบริเวณพื้นที่อพยพและให้การสงเคราะห์ผู้ประสบภัย ซึ่งอาจใช้กำลังประชาชนหรืออาสาสมัคร สนับสนุนการปฏิบัติงานตามความเหมาะสม

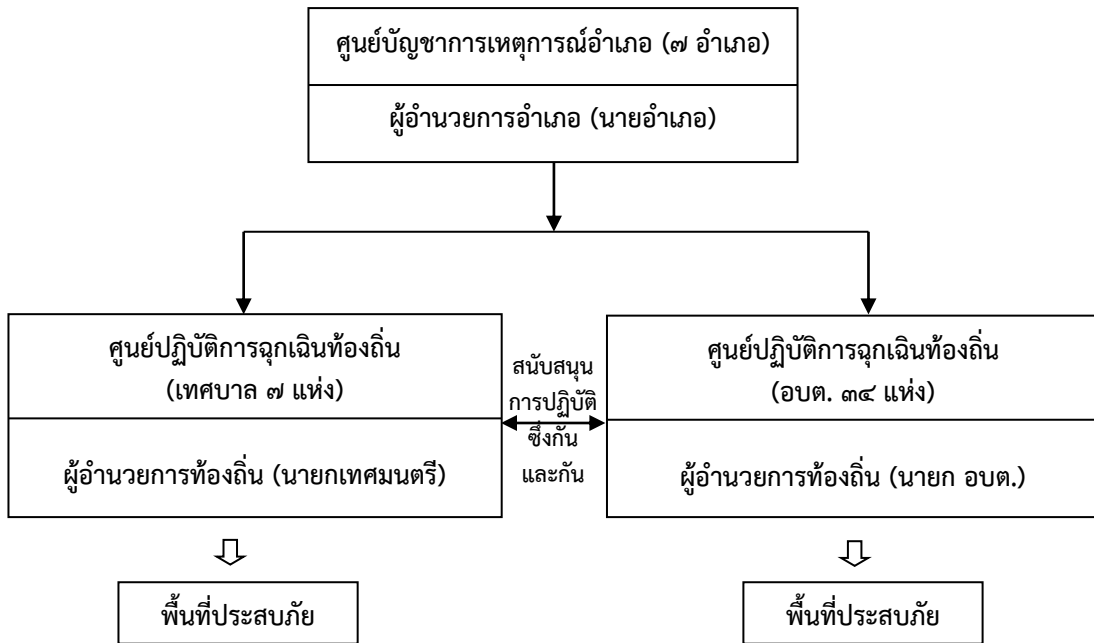
- การรายงานความเสียหายและความช่วยเหลือผู้ประสบภัยให้ดำเนินการเป็นระยะๆ ไปยังกองอำนาจการป้องกันและบรรเทาสาธารณภัยจังหวัดสตูล เพื่อให้ทราบข้อมูลอย่างเป็นปัจจุบันจนกว่าเหตุการณ์จะยุติ

๔) ผู้อำนวยการในเขตพื้นที่ที่ติดต่อกันหรือใกล้เคียง มีหน้าที่สนับสนุนการป้องกันและแก้ไขอุทกภัย แก่ผู้อำนวยการซึ่งรับผิดชอบในการป้องกันและแก้ไขปัญหาอุทกภัย ที่เกิดขึ้นในพื้นที่ติดต่อกันหรือใกล้เคียงนั้น

๕) ให้ศูนย์ปฏิบัติการฉุกเฉินในเขตพื้นที่และศูนย์บัญชาการเหตุการณ์ระดับอำเภอ บูรณาการร่วมกับหน่วยงานต่างๆ ปฏิบัติการตามแผนเผชิญเหตุหรือแผนปฏิบัติการป้องกันและแก้ไขปัญหามลพิษ ในแต่ละระดับเพื่อการป้องกัน แก้ไขและช่วยเหลือผู้ประสบภัยในพื้นที่ร่วมกับพื้นที่ข้างเคียงเมื่อได้รับการร้องขอ หรือพื้นที่สนับสนุนการปฏิบัติซึ่งกันและกันโดยให้มีการประชุมร่วมกันทุกวันเพื่อนำข้อมูลภัยมาวิเคราะห์ในการบริหารจัดการอุทกภัยเพื่อลดความสูญเสียทั้งชีวิตและทรัพย์สินทั้งของประชาชนและของรัฐให้น้อยที่สุดและให้เป็นไปอย่างมีประสิทธิภาพในทิศทางเดียวกัน

๖) รายงานผลการดำเนินการให้กองอำนาจการป้องกันและบรรเทาสาธารณภัยจังหวัดสตูล เพื่อรายงานกรมป้องกันและบรรเทาสาธารณภัยจนกว่าสถานการณ์จะสิ้นสุด

๗) หากเกินขีดความสามารถ ให้ร้องขอความช่วยเหลือจากผู้อำนวยการจังหวัด สตูล เพื่อเข้าควบคุมสถานการณ์



แผนภูมิ : การจัดการสาธารณภัยระดับ ๑

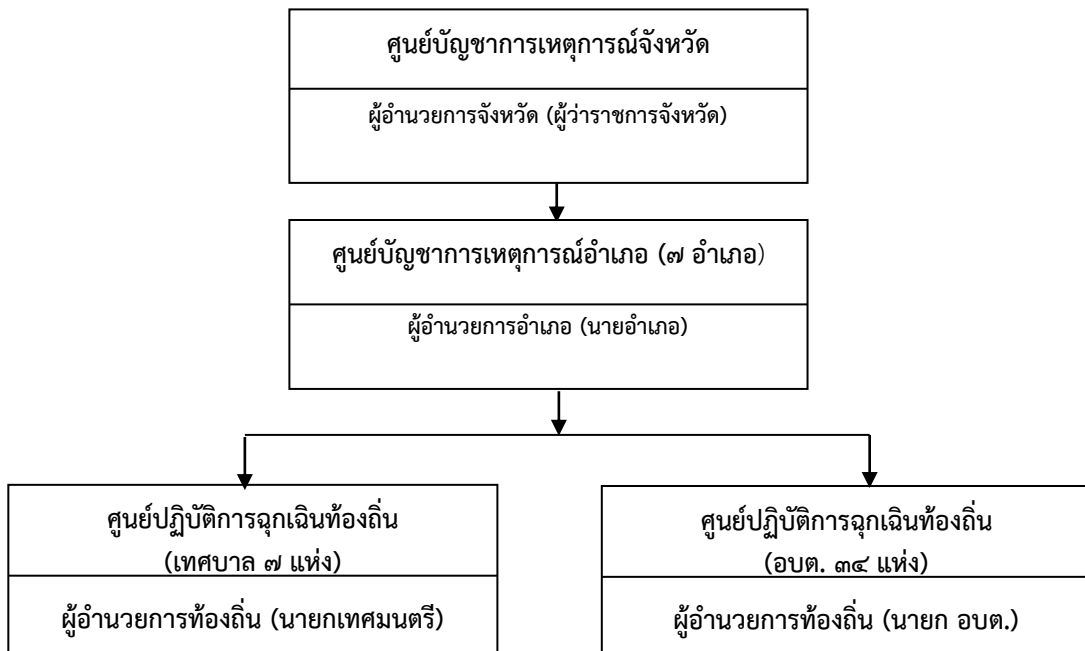
๒. กรณีการเกิดอุทกภัย ความรุนแรงระดับ ๒ (ขนาดกลาง) : เกินขีดความสามารถของอำเภอ (ผู้อำนวยการอำเภอ/นายอำเภอ) องค์กรปกครองส่วนท้องถิ่น ได้แก่ อบต./เทศบาล (ผู้อำนวยการท้องถิ่น ได้แก่ นายก อบต./นายกเทศมนตรี) ไม่สามารถควบคุมสถานการณ์และบริหารจัดการระงับภัยได้โดยลำพัง (ตามแผนภูมิการจัดการสาธารณภัยระดับ ๒)

๑) ให้กองอำนาจการป้องกันและบรรเทาสาธารณภัยจังหวัดสตูล จัดตั้งศูนย์บัญชาการเหตุการณ์จังหวัดสตูล เพื่อทำหน้าที่รับผิดชอบในการบริหารจัดการอุทกภัย ที่เกิดขึ้นจนกว่าสถานการณ์จะกลับสู่ภาวะปกติ (Emergency Operation Center: EOC) รวมทั้งเป็นศูนย์กลางในการระดมสรรพกำลัง และทรัพยากรในการบริหารจัดการอุทกภัย ที่เกิดขึ้น อำนาจการประสานการปฏิบัติระหว่างหน่วยงานต่างๆ ทั้งฝ่ายพลเรือนและฝ่ายทหารตลอดจนองค์กรปกครองส่วนท้องถิ่นและองค์กรสาธารณกุศลโดยมีผู้อำนวยการจังหวัดสตูล (ผู้ว่าราชการจังหวัดสตูล) เข้าควบคุมสถานการณ์

๒) มอบหมายหน้าที่และความรับผิดชอบให้กับหน่วยงานต่าง ๆ พร้อมทั้งกำหนดผู้รับผิดชอบในแต่ละฝ่ายตามโครงสร้างศูนย์บัญชาการเหตุการณ์จังหวัดสตูล

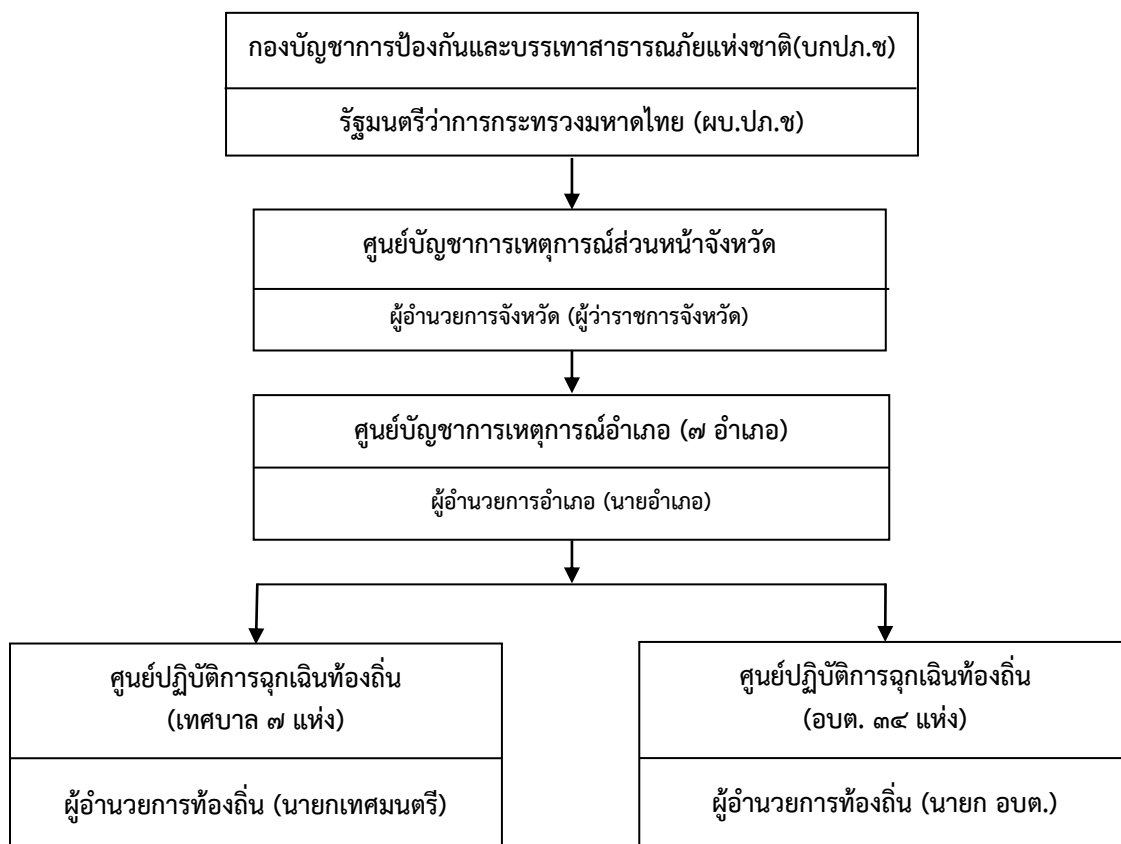
๓) กรณีที่จำเป็นต้องประสานความช่วยเหลือจากต่างประเทศให้ศูนย์บัญชาการเหตุการณ์จังหวัดสตูล ประสานไปยังกรมป้องกันและบรรเทาสาธารณภัยเพื่อแจ้งกระทรวงการต่างประเทศซึ่งเป็นหน่วยงานหลักในการประสานความช่วยเหลือจากต่างประเทศดำเนินการในส่วนที่เกี่ยวข้องต่อไป

๔) ให้รายงานสถานการณ์และผลการดำเนินงานให้กองอำนาจการป้องกันและบรรเทาสาธารณภัยกลางเพื่อวิเคราะห์สถานการณ์ รายงาน และเสนอความเห็นต่อผู้บัญชาการป้องกันและบรรเทาสาธารณภัยแห่งชาติหรือนายกรัฐมนตรี เพื่อใช้เป็นข้อมูลในการตัดสินใจยกระดับภัยเป็นระดับ ๓ และระดับ ๔ จนกว่าสถานการณ์จะสิ้นสุด



แผนภูมิ การจัดการสาธารณภัยระดับ ๒

๓. กรณีการเกิดอุทกภัย ความรุนแรงระดับ ๓ (ขนาดใหญ่): เกิดผลกระทบรุนแรงกว้างขวาง มีพื้นที่เสียหาย เป็นบริเวณกว้างเกินขีดความสามารถของจังหวัด (ผู้ว่าราชการจังหวัด/ผู้ว่าราชการจังหวัด) ไม่สามารถควบคุมสถานการณ์ได้ ต้องอาศัยผู้เชี่ยวชาญ/อุปกรณ์พิเศษ/กำลังสนับสนุนระดับกรมสรรพกำลังทุกภาคส่วนเพื่อตอบโต้เหตุฉุกเฉิน/ บรรเทาภัย (ตามแผนภูมิการจัดการสาธารณภัยระดับ ๓)



แผนภูมิ การจัดการสาธารณภัยระดับ

๔. กรณีการเกิดสาธารณภัยความรุนแรงระดับ ๔ (ขนาดร้ายแรงอย่างยิ่ง) : เกิดผลกระทบร้ายแรงระดับวิกฤติการณ์มีผลกระทบต่อชีวิตและทรัพย์สิน ความเป็นอยู่และขวัญกำลังใจของประชาชนจำนวนมากอย่างร้ายแรง ผู้บัญชาการกลาง (อธิบดีกรมป้องกันและบรรเทาสาธารณภัย) หรือผู้บัญชาการป้องกันและบรรเทาสาธารณภัยแห่งชาติ (รัฐมนตรีว่าการกระทรวงมหาดไทย) ไม่สามารถควบคุมสถานการณ์/ แก้ไขปัญหา/ระงับภัยได้

๑) ให้ศูนย์บัญชาการเหตุการณ์จังหวัดสตูล ปรับโครงสร้างเป็นศูนย์บัญชาการเหตุการณ์ส่วนหน้าจังหวัดสตูลทันที ตั้งขึ้น ณ สำนักงานป้องกันและบรรเทาสาธารณภัยจังหวัดสตูล เมื่อมีการยกระดับความรุนแรงของอุทกภัย เป็นระดับ ๓ - ๔ เพื่อเป็นส่วนหน้าระดับจังหวัดที่มีหน้าที่ปฏิบัติงานตามการบัญชาการเหตุการณ์จากกองบัญชาการป้องกันและบรรเทาสาธารณภัยแห่งชาติ (บกปภ.ช.) เพื่อจัดทำข้อมูลบัญชีทรัพยากรเหตุการณ์ พื้นที่ความเสียหาย และผลการปฏิบัติที่ผ่านมา รายงานและประสานขอรับการสนับสนุนและความช่วยเหลือจากกองบัญชาการป้องกันและบรรเทาสาธารณภัยแห่งชาติ (บกปภ.ช.)

๒) ให้ผู้อำนวยการจังหวัดสตูล (ผู้ว่าราชการจังหวัดสตูล) ขึ้นกับกองบัญชาการป้องกันและบรรเทาสาธารณภัยแห่งชาติ (บกปภ.ช.) โดยมีผู้บัญชาการป้องกันและบรรเทาสาธารณภัยแห่งชาติ (รัฐมนตรีว่าการกระทรวงมหาดไทย) ในฐานะผู้บัญชาการเหตุการณ์ภัยความรุนแรงระดับ ๓ เข้าสั่งการและบัญชาการเหตุการณ์โดยให้ผู้อำนวยการกลาง (อธิบดีกรมป้องกันและบรรเทาสาธารณภัย) ควบคุม กำกับ การปฏิบัติหน้าที่ตามการสั่งการของผู้บัญชาการป้องกันและบรรเทาสาธารณภัยแห่งชาติ

กรณีเหตุการณ์อุทกภัย ความรุนแรงระดับ ๔ นายกรัฐมนตรีหรือรองนายกรัฐมนตรีที่ได้รับมอบหมาย โดยใช้อำนาจตามมาตรา ๓๑ แห่งพระราชบัญญัติป้องกันและบรรเทาสาธารณภัย พ.ศ.๒๕๕๐ ในฐานะผู้บัญชาการเหตุการณ์เข้าควบคุมสถานการณ์มีอำนาจสั่งการและบัญชาการ ให้ดำเนินการอย่างไรอย่างหนึ่ง เพื่อป้องกันและบรรเทาสาธารณภัยรวมตลอดถึงให้ความช่วยเหลือแก่ประชาชนในพื้นที่ที่กำหนดได้ทั่วราชอาณาจักร

๓) ให้ศูนย์บัญชาการเหตุการณ์ส่วนหน้าจังหวัดสตูล รับผิดชอบการดำเนินการป้องกันแก้ไขและช่วยเหลือผู้ประสบภัยในพื้นที่จังหวัดสตูล โดยอยู่ภายใต้การบังคับบัญชา และสนับสนุนการปฏิบัติการเผชิญเหตุของกองบัญชาการป้องกันและบรรเทาสาธารณภัยแห่งชาติ (บกปภ.ช.) และรายงานสถานการณ์และผลการดำเนินงาน ตามแบบรายงานเหตุด่วนสาธารณภัยของกองบัญชาการป้องกันและบรรเทาสาธารณภัยกลาง และรายงานผ่านระบบโปรแกรมของกองบัญชาการป้องกันและบรรเทาสาธารณภัยแห่งชาติ (Single Command Center) ทราบจนกว่าสถานการณ์จะสิ้นสุด (ตามแผนภูมิโครงสร้างศูนย์บัญชาการเหตุการณ์จังหวัดสตูล (ศบก.จ.สต.) (การจัดการสาธารณภัยเป็นระดับ ๒)/ศูนย์บัญชาการเหตุการณ์ส่วนหน้าจังหวัดสตูล (การจัดการสาธารณภัยเป็นระดับ ๓ - ๔)

๓.๓.๔ กำลังพลแนวทางปฏิบัติร่วมกับทหารในพื้นที่

จังหวัดสตูลหน่วยงานทหารในพื้นที่ ๓ หน่วยงาน ได้แก่ กองพันทหารราบที่ ๒ กรมทหารราบที่ ๕ กองทัพเรือภาคที่ ๓ และหน่วยพัฒนาเคลื่อนที่ ๔๕ สำนักงานพัฒนาภาค ๔ ซึ่งในการปฏิบัติการป้องกันและบรรเทาสาธารณภัยร่วมต้องมีการประสานงานระหว่างกันอย่างใกล้ชิด ติดต่อสื่อสารระหว่างกันอย่างต่อเนื่องเพื่อป้องกันความเข้าใจที่คลาดเคลื่อนระหว่างการปฏิบัติงาน ทั้งนี้ โดยยึดกรอบการปฏิบัติตามมาตรฐานหลักสากลและพระราชบัญญัติป้องกันและบรรเทาสาธารณภัย พ.ศ. ๒๕๕๐ ตามมาตรา ๔๖ แห่ง พระราชบัญญัติป้องกันและบรรเทาสาธารณภัย พ.ศ. ๒๕๕๐ กำหนดให้มีการทำความตกลงเป็นหนังสือร่วมกันระหว่างผู้อำนวยการจังหวัดและผู้บังคับบัญชาของทหารในเขตพื้นที่ที่เกี่ยวข้อง เว้นแต่เป็นกรณีการสั่งการของนายกรัฐมนตรีหรือรองนายกรัฐมนตรี ซึ่งจังหวัดสตูลได้จัดทำบันทึกข้อตกลงร่วมกับหน่วยงานทหารในพื้นที่ ดังนี้

- บันทึกข้อตกลงว่าด้วยการป้องกันและบรรเทาสาธารณภัยตามพระราชบัญญัติป้องกันและบรรเทาสาธารณภัย พ.ศ. ๒๕๕๐ ระหว่างผู้อำนวยการจังหวัดสตูลกับ ผู้บังคับกองพันทหารราบที่ ๒ กรมทหารราบที่ ๕
- บันทึกข้อตกลงว่าด้วยการป้องกันและบรรเทาสาธารณภัยตามพระราชบัญญัติป้องกันและบรรเทาสาธารณภัย พ.ศ. ๒๕๕๐ ระหว่างผู้อำนวยการจังหวัดสตูลกับ ผู้บัญชาการทัพเรือภาคที่ ๓
- บันทึกข้อตกลงว่าด้วยการป้องกันและบรรเทาสาธารณภัยตามพระราชบัญญัติป้องกันและบรรเทาสาธารณภัย พ.ศ. ๒๕๕๐ ระหว่างผู้อำนวยการจังหวัดสตูลกับ ผู้บังคับหน่วยพัฒนาการเคลื่อนที่ ๔๕ สำนักงานพัฒนาภาค ๔ หน่วยบัญชาการทหารพัฒนา

หน่วยทหารในจังหวัดที่ได้รับมอบหมาย (ตามแผนบรรเทาสาธารณภัยกระทรวงกลาโหม ๒๕๕๘)

ที่	หน่วยทหาร	พื้นที่ รับผิดชอบ	นายทหารติดต่อ	ตำแหน่ง	หมายเลขโทรศัพท์
๑	กองพันทหารราบที่ ๒ กรมทหารราบที่ ๕	จังหวัดสตูล	ร.ท.นันทวุฒิ ประภาวงษ์	นายทหาร กิจการพล เรือน	๐๙๑-๘๒๖๖๖๕๑ ๐๗๔-๗๒๕๐๔๙ โทรสาร ๐๗๔-๗๒๕๐๔๙
๒	หน่วยพัฒนาเคลื่อนที่ ๔๕ สำนักงานพัฒนาภาค ๔	อ.ควนกาหลง อ.ควนโดน	ร.ท.ธนวัฒน์ อนุมาตร	นายทหาร กิจการพล เรือน	๐๙๕-๐๙๒๕๘๕๘ ๐๗๔-๗๕๐๗๘๔ โทรสาร ๐๗๔-๗๕๐๗๘๕

ที่มา : แผนบรรเทาสาธารณภัยกองทัพบก พ.ศ.๒๕๕๘

ทั้งนี้ผู้อำนวยการจังหวัดสตูล ได้มีข้อสั่งการให้หน่วยทหารที่มีที่ตั้งในพื้นที่ของอำเภอนั้นๆ ปฏิบัติตามภารกิจได้ทันทีเมื่อเกิดภัยพิบัติโดยให้มีการประสานงานกับองค์กรปกครองส่วนท้องถิ่นในพื้นที่ และรายงานให้จังหวัดทราบหากเกิดกรณีภัยพิบัติเกินขีดความสามารถขององค์กรปกครองส่วนท้องถิ่นหรืออำเภอ ผู้อำนวยการจังหวัดจะพิจารณาสั่งการตามความเหมาะสมต่อไปโดยมีหนังสือสั่งการจากผู้อำนวยการจังหวัดในการแบ่งมอบพื้นที่ในการปฏิบัติการ พร้อมกันนี้หากทุกหน่วยเข้าดำเนินการในพื้นที่แล้วให้รายงานตามแบบที่ศูนย์บรรเทาสาธารณภัยกระทรวงกลาโหม กำหนด ให้กองอำนาจการป้องกันและบรรเทาสาธารณภัยจังหวัดสตูล ทราบด้วย

๓.๓.๕ แนวทางปฏิบัติร่วมกับภาคประชาสังคม เอกชน และองค์การสาธารณกุศล

๑) ให้จัดเจ้าหน้าที่ประสานงานกับศูนย์บัญชาการเหตุการณ์แต่ละระดับ (กรณีเกิดสาธารณภัย) เพื่อร่วมปฏิบัติการป้องกันและบรรเทาสาธารณภัยและการช่วยเหลือสงเคราะห์ผู้ประสบภัยให้เป็นไปอย่างมีเอกภาพ

๒) ให้สำนักงานป้องกันและบรรเทาสาธารณภัยจังหวัด สำนักงานสาธารณสุขจังหวัด ร่วมกับองค์การสาธารณกุศล มูลนิธิต่างๆ จัดทำแนวทางปฏิบัติในการสนับสนุนกำลังทรัพยากรเจ้าหน้าที่ เครื่องมือและอุปกรณ์เพื่อการปฏิบัติงานขององค์กรปฏิบัติในการจัดการสาธารณภัยแต่ละระดับ

หน่วยเครือข่ายมูลนิธิด้านกู้ชีพกู้ภัยจังหวัดสตูล

ลำดับ ที่	รายชื่อมูลนิธิ	จำนวนสมาชิก ในองค์การ	ผู้ประสาน	โทรศัพท์
๑	มูลนิธิกู้ชีพกู้ภัยร่มไทร	๓๐	นายสาโรจน์ สีน้อย	๐๘๓-๔๖๐๔๗๙๘
๒	มูลนิธิธรรมรังสี	๒๕	นายศิริ อำนัภมณี	๐๗๔-๗๕๐๕๖๙
๓	มูลนิธิอิลาละห์มัร	๑๒	นายอะหมัด หลงจี	๐๗๔-๗๒๘๐๗๒ ๐๘๙-๖๕๕๘๖๗๖
๔	กู้ชีพกู้ภัยดอกโดน	๑๕	นายชอหมัด มาลีณี	๐๘๑-๐๙๐๔๔๔๘
๕	เรารักษ์ท่าแพ	๒๐	นายสุทิน ใจสมุทร	๐๙๕-๐๗๖๑๐๒๒

๓.๓.๖ การจัดตั้งศูนย์พักพิงชั่วคราว

๑) การจัดตั้งศูนย์พักพิง และการบริหารจัดการศูนย์พักพิงการสนับสนุนด้านอาหาร น้ำดื่ม ยารักษาโรค และสาธารณูปโภค โดยมีสำนักงานพัฒนาสังคมและความมั่นคงของมนุษย์จังหวัดสตูลเป็นหน่วยงานหลักในการช่วยเหลือในการจัดหาและจัดส่งเครื่องอุปโภค บริโภค ให้กับผู้ประสบภัย ทั้งนี้มีหน่วยงานร่วมได้แก่ สำนักงานป้องกันและบรรเทาสาธารณภัยจังหวัดสตูล ให้การสงเคราะห์ผู้ประสบภัยตามระเบียบกระทรวงการคลังที่กำหนด และมีหน่วยงานอื่นที่ให้การสนับสนุนช่วยเหลือได้แก่ สำนักงานเกษตรจังหวัด สำนักงานประมงจังหวัด นายกเหล่ากาชาดจังหวัดสตูล องค์กรบริหารส่วนตำบลทุกแห่ง ฯลฯ (ภาคผนวก ค)

๒) แผนการอพยพ

๒.๑ การอพยพ

เมื่อเกิดหรือคาดว่าจะเกิดภัยในพื้นที่ใดและในพื้นที่นั้นมีผู้อยู่อาศัย จะก่อให้เกิดอันตรายหรือ กิดขวาง ต่อการปฏิบัติหน้าที่ในการป้องกันและบรรเทาอุทกภัย ให้ผู้อำนวยการจังหวัด ผู้อำนวยการอำเภอ ผู้อำนวยการท้องถิ่น และเจ้าพนักงานที่ได้รับมอบหมายมีอำนาจสั่งอพยพผู้อยู่ในพื้นที่นั้นออกไปเฉพาะเท่าที่จำเป็น และเมื่อได้รับแจ้งเตือนภัยจำเป็นต้องอพยพ ให้อำเภอ/ท้องถิ่นเป็นหน่วยงานหลักในการอพยพประชาชนออกจากพื้นที่เสี่ยงภัย ให้หน่วยทหารในเขตพื้นที่ และหน่วยงานที่เกี่ยวข้อง เป็นหน่วยสนับสนุนการอพยพ ภายใต้การสั่งการของผู้อำนวยการจังหวัด ผู้อำนวยการอำเภอ ผู้อำนวยการท้องถิ่น และเจ้าพนักงานที่ได้รับมอบหมาย ตามลำดับ แล้วแต่กรณี และปฏิบัติหน้าที่ตามแผนอพยพ ดังนี้

๑) การอพยพเคลื่อนย้าย ประกอบด้วย

ขั้นตอน	หน่วยงานรับผิดชอบ
๑. จัดลำดับความสำคัญของผู้อพยพโดยแบ่งกลุ่มผู้อพยพที่ต้องได้รับการดูแลเป็นพิเศษ(กลุ่มเปราะบาง) เช่นกลุ่มผู้ป่วยทุพพลภาพ คนพิการคนชราเด็กสตรีควรได้รับการพิจารณาให้อพยพไปก่อนเป็นต้นกรณีเด็กบิดาและมารดาควรอพยพไปด้วยกันทั้งครอบครัวและควรอพยพเป็นกลุ่ม	องค์กรปกครองส่วนท้องถิ่น/อำเภอ ๗ แห่ง/พัฒนาสังคมและความมั่นคงของมนุษย์ จังหวัดสตูล ฯลฯ
๒.จัดให้มีสถานที่ปลอดภัยและที่พักพิงชั่วคราวแก่ผู้อพยพและเจ้าหน้าที่โดยจัดระเบียบพื้นที่อพยพให้เหมาะสมเป็นสัดส่วน	องค์กรปกครองส่วนท้องถิ่น/อำเภอ ๗ แห่ง ฯลฯ
๓.จัดระเบียบการจราจรชั่วคราวในพื้นที่ที่เกิดอุทกภัย และพื้นที่ใกล้เคียงรวมทั้งจัดระเบียบการจราจรในพื้นที่พักพิงชั่วคราวเพื่อรองรับการอพยพ	สถานีตำรวจภูธร/อปพร. ฯลฯ
๔.ให้ความช่วยเหลือผู้อพยพในการขนย้ายทรัพย์สินของใช้ในพื้นที่ที่เกิดอุทกภัย และพื้นที่ใกล้เคียงตามที่ได้รับการร้องขอ	ศูนย์ ปภ.เขต ๑๒ สงขลา/อบจ./หน่วยทหาร ฯลฯ
๕.ให้มีการจัดทำทะเบียนเพื่อตรวจสอบจำนวนผู้อพยพและผู้ที่ยังติดค้างในพื้นที่	องค์กรปกครองส่วนท้องถิ่น/อำเภอ ๗ แห่ง/ผู้นำชุมชน
๖.จัดให้มีการบริการด้านการแพทย์และสาธารณสุขในพื้นที่อพยพ	โรงพยาบาลชุมชน/เหล่ากาชาด จังหวัดสตูล ฯลฯ
๗.จัดให้มีระบบการรักษาความสงบเรียบร้อยของพื้นที่รองรับการอพยพโดยจัดกำลังเจ้าหน้าที่ตำรวจและอาสาสมัครตามความเหมาะสม	สถานีตำรวจภูธร/อปพร./อำเภอ ๗ แห่ง ฯลฯ
๘.จัดให้มีเจ้าหน้าที่ประสานงานกับเจ้าหน้าที่ตำรวจในพื้นที่เพื่อจัดกำลังดูแลบ้านเรือนและทรัพย์สินของผู้อพยพเป็นระยะๆหากกำลังเจ้าหน้าที่ตำรวจไม่เพียงพอให้ประสานขอกำลังสนับสนุนจากหน่วยอาสาสมัครป้องกันภัยฝ่ายพลเรือน (อปพร.) หรือจัดหาอาสาสมัครจากประชาชนแต่หากสถานการณ์ล่อแหลมเสี่ยงต่อการสูญเสียชีวิตห้ามเจ้าหน้าที่/อาสาสมัครออกปฏิบัติหน้าที่ในพื้นที่เสี่ยงโดยเด็ดขาดจนกว่าสถานการณ์จะบรรเทาความรุนแรงลงและสามารถเข้าไปตรวจในพื้นที่ได้โดยไม่มีความเสี่ยงพร้อมทั้งให้มีการประชาสัมพันธ์ให้ผู้อพยพทราบสถานการณ์อย่างต่อเนื่อง	องค์กรปกครองส่วนท้องถิ่น/อำเภอ ๗ แห่ง/ผู้นำชุมชน ฯลฯ

๒.๒ จุดอพยพ จุดปลอดภัย ที่พักพิงชั่วคราว ในพื้นที่จังหวัดสตูลมีครอบคลุมทั้ง ๗ อำเภอ รวมทั้งหมด ๙๓ ศูนย์ (ภาคผนวก ค)

๒.๓ จุดกักปศุสัตว์ จำนวน ๒๔ จุด (ภาคผนวก ค)

๓.๓.๗ แผนการอำนวยความสะดวกด้านการคมนาคมและจราจร

๑) จุดเสี่ยง เส้นทางที่มีความเสี่ยงด้านจราจร

ให้แนวทางหลวงสตุลและแนวทางหลวงชนบทสตุล รับผิดชอบกำหนดเส้นทางหลักและเส้นทางรอง หากมีเส้นทางที่มีความเสี่ยงด้านจราจร การติดตั้งป้าย สัญญาณเตือนตามถนน

๒) การจัดชุดอำนวยความสะดวกช่วยเหลือประชาชนด้านจราจร และการคมนาคม

ให้ตำรวจภูธรจังหวัดสตุล ร่วมกับแนวทางหลวงสตุลและแนวทางหลวงชนบทสตุลในการดำเนินการ

๓) การขนย้าย เคลื่อนย้าย ช่วยเหลือประชาชน โดยรถ และเรือ

การใช้รถบรรทุกขนาดใหญ่ในการขนย้าย เคลื่อนย้าย ช่วยเหลือประชาชน มอบหมาย ให้ ขส./ทล./ทช./อบจ และหน่วยทหารในพื้นที่รับผิดชอบ ช่วยเหลือผู้อพยพขนย้ายทรัพย์สิน ตามที่ได้รับการร้องขอ

๔) กรณีที่ท่วมขังแล้วและมีแนวโน้มท่วมขังนาน

มอบหมายให้ ทล./ทช./อบจ. จัดหาเส้นทางเลี่ยงที่ปลอดภัย และให้หน่วยงานที่มีเครื่องสูบน้ำสูบน้ำออกจากเส้นทางจราจร เพื่อให้สามารถใช้สัญจรได้

๕) กรณีกำลังเกิดหรือใกล้เกิดสถานการณ์อุทกภัย

พื้นที่ที่เป็นจุดเสี่ยงของอำเภอต่างๆ ให้อำเภอประสาน อปท.ในพื้นที่ บูรณาการการมีส่วนร่วม

๓.๓.๘ แผนการดูแลรักษาความปลอดภัย เช่น การเฝ้าระมัดระวังโจรที่เข้ามาก่อเหตุซ้ำเติม ผู้ประสบภัยในการเข้าถึงขโมยเครื่องสูบน้ำ ฯลฯ โดยมีผู้บังคับการตำรวจภูธรจังหวัดสตุล เป็นหัวหน้าฝ่ายรักษาความสงบเรียบร้อย ร่วมกับอาสาสมัคร ตำรวจอาสา ตำรวจบ้าน ตำรวจชุมชน ชรบ. อปพร. อส. รักษาความปลอดภัย และป้องกันการโจรกรรมทรัพย์สิน บ้านเรือนประชาชน พื้นที่การเกษตรและศูนย์อพยพ

๓.๓.๙ แผนการประชาสัมพันธ์ในภาวะฉุกเฉิน ตามมาตรการสร้างความตระหนัก โดยประชาสัมพันธ์ให้ประชาชนรับทราบนโยบายและแนวทางการดำเนินการของรัฐบาล การดำเนินการของจังหวัดอย่างต่อเนื่อง เพื่อป้องกันการเผยแพร่ข่าวสารในทางลบ และเพิ่มช่องทางการประชาสัมพันธ์ในสื่อสังคมออนไลน์ (Social Media) โดยมีประชาสัมพันธ์จังหวัดสตุลเป็นผู้รับผิดชอบร่วมกับสถานีวิทยุกระจายเสียงแห่งประเทศไทย จังหวัดสตุล ประสานงานกับสื่อมวลชนทั้งภาครัฐและเอกชนในการแถลงข่าวทุกประเภทเกี่ยวกับการป้องกันและแก้ไขปัญหาอุทกภัยในพื้นที่จังหวัดสตุล ตลอดจนจัดสถานที่และทำการแถลงข่าวเป็นประจำทุกวันเพื่อที่จะส่งข่าวสารให้ประชาชนในพื้นที่ได้ทราบอย่างต่อเนื่องทุกระยะอุทกภัย

๓.๓.๑๐ แผนด้านการแพทย์และสาธารณสุข

ให้สำนักงานสาธารณสุขจังหวัดสตุล เป็นหน่วยรับผิดชอบหลักในการรองรับเหตุการณ์อุทกภัยในเขตพื้นที่รับผิดชอบพร้อมทั้งเตรียมความพร้อมสำหรับหน่วยงานสถานบริการซึ่งอาจเป็นเป็นผู้ประสบเหตุการณ์เองได้ในพื้นที่ประสบภัยและพื้นที่เสี่ยงเกิดปัญหาอุทกภัยในสถานบริการมีดังนี้

ลำดับที่	ประเภทหน่วยบริการ	ที่ตั้งหน่วยบริการ	การเกิดภัยพิบัติ	
			ประสบภัย	แนวโน้ม
๑	โรงพยาบาลสตูล	ต.พิมาน อ.เมือง (เขตเทศบาลเมือง)		✓
๒	โรงพยาบาลส่งเสริมสุขภาพตำบลฉลุง	ต.ฉลุง อ.เมือง (เขตเทศบาลเมือง)	✓	
๓	โรงพยาบาลส่งเสริมสุขภาพตำบลน้ำผุด	ต.น้ำผุด อ.ละงู		✓
๔	โรงพยาบาลส่งเสริมสุขภาพตำบลเขาขาว	ต.เขาขาว อ.ละงู	✓	
๕	โรงพยาบาลส่งเสริมสุขภาพตำบลย่านซื่อ	ต.ย่านซื่อ อ.ควนโดน		✓
๖	โรงพยาบาลส่งเสริมสุขภาพตำบลท่าเรือ	ต.ท่าเรือ อ.ท่าแพ		✓
๗	สำนักงานสาธารณสุขอำเภอละงู	อ.ละงู	✓	
รวม			๓	๔

สำนักงานสาธารณสุขจังหวัดสตูล ได้มีการวางมาตรการในการรับมือและแนวทางปฏิบัติ เพื่อรองรับสถานการณ์น้ำท่วมไว้ ๙ ข้อ ดังนี้

๑. ป้องกันน้ำท่วมสถานที่ ให้ตรวจตราซ่อมเสริมความแข็งแรงแนวป้องกัน
 ๒. สำรองทรัพยากร เวชภัณฑ์ที่สำคัญ เช่น ออกซิเจน ไฟฟ้า และอาหารผู้ป่วย
 ๓. จัดบริการสถานที่ที่จำเป็น เช่น การย้ายบริการจากชั้น ๑ ไปชั้นบนเพื่อให้เกิดความปลอดภัย

๔. การจัดบริการนอกสถานที่

๕. การส่งต่อเคลื่อนย้ายผู้ป่วยทุกประเภท ทั้งผู้ป่วยหนัก ผู้ป่วยกึ่งหนักและผู้ป่วยทั่วไป เพื่อให้เกิดความปลอดภัย

๖. ให้เตรียมเส้นทางหลักและเส้นทางสำรองในการส่งต่อผู้ป่วยให้มีความคล่องตัวและรวดเร็ว

๗. เตรียมยานพาหนะ เช่น รถยก รถสูง เรือ และสถานที่รับเฮลิคอปเตอร์

๘. การจัดตั้งศูนย์อพยพและศูนย์ช่วยเหลือประชาชน

๙. การตั้งโรงพยาบาลสนามรองรับประชาชนที่ได้รับผลกระทบจากน้ำท่วม

นอกจากนี้ สำนักงานสาธารณสุขจังหวัดสตูล ยังเน้นย้ำให้หน่วยบริการสาธารณสุข จัดห้องน้ำหรือสวมชุดเดินให้กับผู้ป่วยที่เป็นอัมพาต อัมพฤกษ์ และผู้สูงอายุ เนื่องจากที่ผ่านมาพบผู้ป่วยเหล่านี้ต้องทนอดในระหว่างน้ำท่วมเพราะไม่สะดวกในการเข้าห้องน้ำ หลังจากรับประทานอาหารเข้าไปแล้ว โดยในสวนสถานบริการที่เสียหายจากน้ำท่วมต้องได้รับการฟื้นฟูแก้ไขและพร้อมให้บริการทันทีหลังน้ำลด อีกทั้งสามารถเป็นที่พึ่งให้กับประชาชน รวมทั้งการป้องกันไม่ให้เกิดโรคระบาดหลังน้ำลด เช่น โรคฉี่หนูและโรคอุจจาระร่วง เป็นต้น

๓.๓.๑๑ แผนด้านการสำรวจความเสียหายของ พื้นที่การเกษตร การประมง ปศุสัตว์
ให้สำนักงานเกษตรจังหวัดสตูล ประมง และปศุสัตว์ ร่วมกันรับผิดชอบ

๔. การบรรเทาทุกข์

ก. การซ่อมแซมบ้านเรือนที่ประสบภัย

ในกรณีที่อยู่อาศัยของประชาชนได้รับความเสียหายจากภัยพิบัติ นอกจากจะให้ความช่วยเหลือโดยจ่ายเงินทดรองราชการเป็นค่าวัสดุก่อสร้างหรือซ่อมแซมที่อยู่อาศัยให้แก่ผู้ประสบภัยพิบัติแล้วให้จัดการที่พักอาศัยชั่วคราว และให้ความช่วยเหลือแก่ผู้ประสบภัยด้านสุขภาพอนามัย และจิตใจ พื้นฟูคุณภาพชีวิตฟื้นฟูอาชีพของผู้ประสบภัย เพื่อให้สามารถดำรงชีวิตและประกอบอาชีพได้อย่างปกติ และขอความร่วมมือจากหน่วยงานทหารในพื้นที่ อาสาสมัคร นักศึกษาจากสถาบันอาชีวศึกษาต่างๆ รวมทั้งประชาชนผู้มีจิตอาสา ร่วมกันซ่อมแซมที่อยู่อาศัยของผู้ประสบภัยพิบัติ ตลอดจนสนับสนุนในเรื่องการประกอบเลี้ยง ในศูนย์พักพิงชั่วคราวที่กำหนด เพื่อให้พันทุข์ยาก และสามารถดำรงชีวิตได้ตามปกติโดยเร็ว

หน่วยงานหลัก ได้แก่ สำนักงานพัฒนาสังคมและความมั่นคงของมนุษย์จังหวัดสตูล
สำนักงานป้องกันและบรรเทาสาธารณภัยจังหวัดสตูล

หน่วยงานสนับสนุน ได้แก่ สำนักงานพัฒนาชุมชนจังหวัดสตูล สำนักงานสาธารณสุขจังหวัดสตูล วิทยาลัยเทคนิคสตูล หน่วยงานทหารในพื้นที่ ฯลฯ

ข. การแจกจ่ายถุงยังชีพ จังหวัด/อำเภอเป็นศูนย์กลางในการช่วยเหลือผู้ประสบภัย โดยวางแผนการบริหารการแจกจ่ายถุงยังชีพต่างๆให้เป็นระบบและทั่วถึงครอบคลุมผู้ประสบภัยทุกครัวเรือนโดยให้สำนักงานป้องกันและบรรเทาสาธารณภัยจังหวัดสตูลรับผิดชอบจัดทำแผนการแจกจ่ายในระดับจังหวัด ส่วนในระดับพื้นที่ให้อำเภอเข้ามารับผิดชอบดำเนินการ ขณะเดียวกันในจุดวิกฤตหรือที่พักพิงผู้ประสบภัยให้พิจารณาจัดตั้งครัวเคลื่อนที่หรือแจกจ่ายอาหารปรุงเสร็จซึ่งต้องดูแลเรื่องอนามัยความปลอดภัยจากสิ่งสกปรกด้วย

ค. การฟื้นฟูสิ่งสาธารณประโยชน์ ปฏิบัติตามกฎหมาย ระเบียบ และหลักเกณฑ์ที่เกี่ยวข้อง

ภายหลังน้ำลด ให้หน่วยงานที่เกี่ยวข้อง เช่น แขวงทางหลวงสตูล แขวงทางหลวงชนบทสตูล หรือองค์กรปกครองส่วนท้องถิ่นแห่งพื้นที่ จัดเครื่องจักรกลเข้าซ่อมแซมเส้นทางคมนาคม คอสะพานที่ถูกกัดเซาะให้สามารถใช้สัญจรไปได้เป็นการชั่วคราวโดยเร็วที่สุด หากความเสียหายมีมาก ให้ขอรับการสนับสนุนจากหน่วยบัญชาการทหารพัฒนาในพื้นที่หรือพื้นที่ใกล้เคียงหรือศูนย์ป้องกันและบรรเทาสาธารณภัยเขต ๑๒ สงขลา เข้าไปสนับสนุนช่วยเหลือ

๑) สำรวจความเสียหายระบบสาธารณูปโภคและสิ่งสาธารณประโยชน์ต่างๆจนถึงระดับครัวเรือน รวมทั้งจัดทำฐานข้อมูลการสำรวจความเสียหาย

๒) ซ่อมแซมสถานที่ราชการ โรงเรียน สถานศึกษา วัด โบราณสถาน สถานที่ราชการ และสถานที่ท่องเที่ยว และสาธารณูปโภคต่าง ๆ ให้ใช้งานได้ดังเดิม

๓) ทำความสะอาดบ้านเรือน ชุมชน และสิ่งสาธารณประโยชน์ ในพื้นที่ประสบภัยและขนย้ายขยะมูลฝอย

๔) ให้องค์กรปกครองส่วนท้องถิ่นที่เกิดเหตุ ดำเนินการฟื้นฟูพื้นที่ประสบภัย ขุดลอกลำน้ำ ปรับสภาพภูมิทัศน์ และแก้ไขปัญหาสิ่งแวดล้อมและมลภาวะเป็นพิษ

หน่วยงานหลัก ได้แก่ องค์กรปกครองส่วนท้องถิ่นแห่งพื้นที่ สำนักงานโยธาธิการและผังเมืองจังหวัดสตูล แขวงทางหลวง แขวงทางหลวงชนบทสตูล สำนักงานทรัพยากรธรรมชาติและสิ่งแวดล้อมจังหวัดสตูล

หน่วยงานสนับสนุน ได้แก่ หน่วยทหารในพื้นที่ทุกหน่วยศูนย์ป้องกันและบรรเทาสาธารณภัยเขต ๑๒ สงขลา มูลนิธิและองค์กรปกครองส่วนท้องถิ่น ฯลฯ

ง. ด้านการแพทย์และสาธารณสุข

หน่วยงานหลัก สำนักงานสาธารณสุขจังหวัดสตูล

- ๑) ตั้งโรงพยาบาลสนามรองรับประชาชนที่ได้รับผลกระทบจากน้ำท่วม
- ๒) สถานพยาบาลที่เสียหายจากน้ำท่วมต้องได้รับการฟื้นฟูแก้ไขและพร้อมให้บริการทันทีหลังน้ำลด อีกทั้งสามารถเป็นที่พึ่งให้กับประชาชน รวมทั้งการป้องกันไม่ให้เกิดโรคระบาดหลังน้ำลด

๕. การสนับสนุน

๕.๑ งบประมาณของหน่วยงาน และองค์กรปกครองส่วนท้องถิ่น

๕.๒ งบประมาณจากเงินอุดหนุนจากรัฐบาลตามระเบียบกระทรวงการคลังฯ

๕.๓ การสนับสนุนสิ่งของ เงินบริจาค มูลนิธิราชประชานุเคราะห์ สภากาชาด ภาคเอกชน และภาคประชาชน

๖. การสื่อสาร โทรคมนาคม และการติดต่อประสานงาน

๖.๑ การปฏิบัติงานด้านสื่อสารและโทรคมนาคมกรณีเหตุฉุกเฉิน

๑) ให้ใช้เส้นทางติดต่อสื่อสารร่วมกับข่าย การสื่อสารโทรคมนาคม เครือข่ายอื่นๆ ตามความเหมาะสมเพื่อเพิ่มขีดความสามารถและจัดระบบสำรองเพิ่มเติม รวมทั้งพิจารณาใช้ประโยชน์จากข่ายสื่อสารของชมรมวิทยุอาสาสมัคร ตลอดจนชมรมหรือวิทยุสมัครเล่นในท้องถิ่น โดยยึดหลักการรักษาความปลอดภัยทางการสื่อสารควบคู่กับความสะดวกรวดเร็วในการติดต่อสื่อสารด้วยระบบโทรคมนาคมของหน่วยงานต่าง ๆ ได้แก่

(๑.๑) สำนักงานปลัดกระทรวงมหาดไทย (สำนักงานจังหวัดสตูล)

(๑.๒) สำนักงานป้องกันและบรรเทาสาธารณภัยจังหวัดสตูล

(๑.๓) ศูนย์สื่อสาร ที่ทำการปกครองจังหวัดสตูล

(๑.๔) สถานีสื่อสาร กองกำกับการตำรวจภูธรจังหวัดสตูล

(๑.๕) ศูนย์เทคโนโลยีสารสนเทศและการสื่อสาร เขต ๑๒ (สงขลา)

(๑.๖) ที่ทำการไปรษณีย์จังหวัดสตูล

(๑.๗) บริษัท ทีโอที จำกัด (มหาชน)

(๑.๘) บริษัท กสท โทรคมนาคม จำกัด

(๑.๙) หน่วยทหาร (กองพันทหารราบที่ ๒ กรมทหารราบที่ ๕ กองทัพเรือภาคที่ ๓ และหน่วยพัฒนาเคลื่อนที่ ๔๕ สำนักพัฒนาภาค ๔)

(๑.๑๐) สำนักงาน กสทช. เขต ๔ สงขลา

(๑.๑๑) กองอำนวยการป้องกันและบรรเทาสาธารณภัยอำเภอ (๗ อำเภอ)

๒) คลื่นความถี่กองอำนาจการป้องกันและบรรเทาสาธารณภัยองค์กรปกครองส่วนท้องถิ่น

๓) ในกรณีที่ระบบการสื่อสารหลักภายในจังหวัดไม่สามารถใช้งานได้ให้นำระบบสื่อสารสำรองมาใช้ในการป้องกันและบรรเทาสาธารณภัย การใช้งานของวิทยุสื่อสาร

(๓.๑) ให้แต่ละหน่วยงานจัดให้มีคลื่นความถี่ของตนเอง

(๓.๒) นอกจากนี้จัดให้มีคลื่นความถี่กลางสำหรับติดต่อประสานงานระหว่างหน่วยงานของส่วนราชการและภาคเอกชน ทั้งในภาวะปกติและไม่ปกติ

๔) จัดเจ้าหน้าที่ประจำศูนย์วิทยุสื่อสารตลอด ๒๔ ชั่วโมง หน่วยงานหลัก สำนักงานป้องกันและบรรเทาสาธารณภัยจังหวัดสตูล, ที่ทำการปกครองจังหวัดสตูล และศูนย์ป้องกันและบรรเทาสาธารณภัย เขต ๑๒ สงขลา สำนักงาน กสทช. เขต ๔ สงขลา เป็นหน่วยงานสนับสนุน

๕) ระบบสื่อสาร

(๕.๑) ระบบสื่อสารหลัก ได้แก่

- โทรศัพท์ ,โทรสาร
- โทรศัพท์เคลื่อนที่ ระบบ CALL CENTER ระบบรับแจ้งเหตุ

(๕.๒) ระบบสื่อสารสำรอง ได้แก่

- วิทยุสื่อสารข่ายต่าง ๆ เช่น ระบบ HF/SBB ฯลฯ
- รถสื่อสารเคลื่อนที่ เช่น รถยนต์ติดตั้งวิทยุสื่อสารของกรมป้องกันและบรรเทา

สาธารณภัย

- สถานีโทรทัศน์ สถานีวิทยุชุมชน ระบบกระจายเสียงตามสาย
- วิทยุกระจายเสียง AM/FM
- ระบบสื่อสารผ่านดาวเทียม

ระบบสื่อสารสำรอง ได้จัดเตรียมระบบสื่อสารสำรองไว้ใช้ทดแทนในกรณีระบบสื่อสารหลักไม่สามารถใช้งานได้ เช่น โทรศัพท์ โทรสาร โทรศัพท์เคลื่อนที่

ทั้งนี้ หากมีการเปลี่ยนแปลงหรือเพิ่มเติมเลขหมายโทรคมนาคมและความถี่กลางในการจัดการ สาธารณภัย ให้เป็นไปตามประกาศคณะกรรมการกิจการกระจายเสียง กิจการโทรทัศน์ และกิจการโทรคมนาคมแห่งชาติ

๖.๒ การดูแลระบบโทรคมนาคมให้สามารถใช้ได้ตลอด ๒๔ ชั่วโมง

การสื่อสารและโทรคมนาคม	
<u>ก่อนเกิดภัย</u>	<u>ระบบการสื่อสารในระบบปกติ</u>
ผู้รับผิดชอบ - กองอำนวยการป้องกันและบรรเทาสาธารณภัย จังหวัดสตูล	- โทรศัพท์ มือถือ โทรสาร - ระบบเทคโนโลยีสารสนเทศ เช่น Line , Facebook ฯ - เสียงตามสาย หอกระจายข่าวชุมชน เคเบิลทีวีท้องถิ่น - วิทยุสื่อสารช่องความถี่ปกติ - call center
<u>ขณะเกิดภัย</u>	<u>ระบบการสื่อสารหลักกรณีใช้ไม่ได้</u>
ผู้รับผิดชอบ - กองอำนวยการป้องกันและบรรเทาสาธารณภัย จังหวัดสตูล	- วิทยุสื่อสารสำรอง - รถโมบายเคลื่อนที่เร็ว - วิทยุสื่อสาร/ช่องความถี่ของหน่วยงานในพื้นที่ (ทัพเรือภาคที่ ๓, ตำรวจภูธรจังหวัดสตูล) - โทรศัพท์ดาวเทียม(หน่วยทหารในพื้นที่, TOT



(ลงชื่อ).....ผู้เสนอแผน

(นางสาวสุนารี บุญชู)

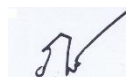
กรรมการและเลขานุการกองอำนวยการป้องกันและบรรเทาสาธารณภัยจังหวัดสตูล



(ลงชื่อ).....ผู้เห็นชอบแผน

(นายจรรุวัฒน์ เกลี้ยงเกล้า)

รองผู้อำนวยการกองอำนวยการป้องกันและบรรเทาสาธารณภัยจังหวัดสตูล



(ลงชื่อ).....ผู้อนุมัติแผน

(นายภัทรพนธ์ รัตนพิเชฏฐชัย)

ผู้อำนวยการกองอำนวยการป้องกันและบรรเทาสาธารณภัยจังหวัดสตูล

