



แผนเผชิญเหตุ
ป้องกันและแก้ไขปัญหาอุทกภัย ดินโคลนถล่ม
จังหวัดสุโขทัย ปี พ.ศ.๒๕๖๑

ศูนย์บัญชาการเหตุการณ์อุทกภัย ดินโคลนถล่ม จังหวัดสุโขทัย

โทรศัพท์ ๐-๕๕๖๑-๖๒๓๗

โทรสาร ๐-๕๕๖๑-๖๒๓๗/

-๐-๕๕๖๑-๒๔๑๕



คำนำ

เนื่องจากตั้งแต่ช่วงต้นเดือนพฤษภาคมของทุกปีจะเริ่มเข้าสู่ฤดูฝน ประเทศไทยจะมีฝนฟ้าคะนอง ฝนตกหนักถึงหนักมาก จึงอาจทำให้เกิดอุทกภัยและดินโคลนถล่มได้ และอาจส่งผลให้ประชาชนได้รับความเดือดร้อนทั้งชีวิตและทรัพย์สิน

อุทกภัย และดินถล่ม เป็นปัญหาด้านสาธารณสุขที่สำคัญของจังหวัดสุโขทัยเสมอมา โดยทั่วไป ฤดูฝนในประเทศไทยจะอยู่ในช่วงเดือนพฤษภาคมถึงกันยายนของทุกปี ในช่วงนี้หลายพื้นที่จะมีฝนตกชุกและตกติดต่อกันเป็นเวลานาน จนเกิดน้ำไหลบ่ามาตามผิวดินมากกว่าปกติ น้ำปริมาณมากที่ไหลบ่าเข้าท่วมในพื้นที่ต่างๆ หรือชุมชนที่ไม่มีระบบระบายน้ำที่สมบูรณ์ และทำความเสียหายแก่พื้นที่ทำการเกษตรและทรัพย์สินของประชาชน ดังนั้น เมื่อเกิดฝนตกหนักเป็นเวลานานๆ ในแต่ละครั้งมักเป็นปัญหาทำให้เกิดน้ำท่วมฉับพลันหรือดินโคลนถล่มตามมา และมีน้ำท่วมขัง ทำความเสียหายแก่พื้นที่เพาะปลูกและทรัพย์สินต่างๆ ของประชาชนในพื้นที่เสี่ยงภัยเสมอ นับวันสถานการณ์ภัยจากอุทกภัยและดินโคลนถล่มมีความถี่และมีความรุนแรงมากขึ้น

จังหวัดสุโขทัย

แผนเผชิญเหตุป้องกันและแก้ไขปัญหาอุทกภัย ดินโคลนถล่ม จังหวัดสุโขทัย ปี พ.ศ. ๒๕๖๑

- อ้างอิง
๑. พระราชบัญญัติป้องกันและบรรเทาสาธารณภัย พ.ศ. ๒๕๕๐
 ๒. แผนการป้องกันและบรรเทาสาธารณภัยแห่งชาติ พ.ศ. ๒๕๕๘
 ๓. แผนการป้องกันและบรรเทาสาธารณภัยจังหวัดสุโขทัย พ.ศ. ๒๕๕๘

หลักการและเหตุผล

ปัจจุบันสาธารณภัยเป็นเรื่องที่จัดการได้โดยไม่จำเป็นต้องรอให้ภัยเกิดขึ้นก่อน จากแนวคิดในอดีตที่เคยมุ่งเน้น “การจัดการสาธารณภัย (Disaster Management : DM)” เมื่อภัยเกิดขึ้นแล้ว กล่าวคือ การจัดการในภาวะฉุกเฉิน การให้ความช่วยเหลือบรรเทาทุกข์ผู้ประสบภัย หรือการฟื้นฟูสภาพหลังจากภัยผ่านพ้นมาเป็นการให้ความสำคัญมากขึ้นกับการดำเนินการอย่างยั่งยืนโดยให้ความสำคัญกับ “การจัดการความเสี่ยงจากสาธารณภัย (Disaster Risk Management : DRM)” ประกอบด้วย การลดความเสี่ยงจากสาธารณภัย (Disaster Risk Reduction : DRR) ได้แก่ การป้องกัน (Prevention) การลดผลกระทบ (Mitigation) และการเตรียมความพร้อม (Preparedness) ควบคู่กับการจัดการในภาวะฉุกเฉิน (Emergency Management) ได้แก่ การเผชิญเหตุ (Response) และการบรรเทาทุกข์ (Relief) รวมถึงการฟื้นฟู (Recovery) ได้แก่ การฟื้นฟูสภาพและการซ่อมสร้าง (Rehabilitation and Reconstruction) การสร้างให้ดีกว่าและปลอดภัยกว่าเดิม (Build Back Better and Safer)

วัตถุประสงค์

๑. เพื่อเป็นกรอบแนวคิดในการปฏิบัติ (Concept of Operations) ให้แก่หน่วยงานทุกภาคส่วน ในการป้องกันและบรรเทาสาธารณภัยอย่างบูรณาการ เป็นระบบ และมีทิศทางเดียวกัน

๒. เพื่อเป็นการประมวลแนวทางปฏิบัติและทิศทางการจัดการความเสี่ยงจากสาธารณภัยที่นานาประเทศใช้อยู่ในปัจจุบันและเป็นที่ยอมรับมาประยุกต์ใช้ในการจัดการความเสี่ยงจากสาธารณภัยที่สอดคล้องกับบริบทของประเทศไทย และสามารถนำไปปรับใช้ในการจัดทำแผนระดับต่าง ๆ เช่น แผนการป้องกันและบรรเทาสาธารณภัยจังหวัด/กรุงเทพมหานคร รวมถึงแผนเผชิญเหตุในการป้องกันและบรรเทาสาธารณภัยขององค์กรปกครองส่วนท้องถิ่น และแผนเผชิญเหตุสนับสนุนการปฏิบัติงานในภาวะฉุกเฉินด้านต่าง ๆ เป็นต้น ให้มีการจัดการที่มีประสิทธิภาพและประสิทธิผลมากยิ่งขึ้น

๓. เพื่อพัฒนาขีดความสามารถในการจัดการความเสี่ยงจากสาธารณภัย ประกอบด้วย การลดความเสี่ยงจากสาธารณภัย (Disaster Risk Reduction) การจัดการในภาวะฉุกเฉิน (Emergency Management) และการฟื้นฟูให้ดีกว่าและปลอดภัยกว่าเดิม (Build Back Better and Safer) ตั้งแต่ระดับชุมชน ท้องถิ่นถึงระดับประเทศ รวมถึงระดับนานาชาติ เพื่อให้มีความเสียหายน้อยที่สุดเมื่อเกิดสาธารณภัย

การแบ่งพื้นที่รับผิดชอบ

เมื่อเกิดสาธารณภัยขึ้นในพื้นที่จังหวัดสุโขทัย ผู้บริหารระดับสูงของจังหวัด ตามคำสั่งกองอำนวยการป้องกันและบรรเทาสาธารณภัยจังหวัดสุโขทัย ช่วยเหลือและบรรเทาความเดือดร้อนให้แก่ประชาชน การประสาน การปฏิบัติ ให้ถือปฏิบัติตามพระราชบัญญัติป้องกันและบรรเทาสาธารณภัย พ.ศ. ๒๕๕๐ และแผนการป้องกันและบรรเทาสาธารณภัยแห่งชาติ พ.ศ. ๒๕๕๘

(รายละเอียดตามคำสั่งจังหวัดสุโขทัย ที่ /๒๕๖๑ ลงวันที่ พฤษภาคม ๒๕๖๑)

การปฏิบัติ

กองอำนวยการป้องกันและบรรเทาสาธารณภัยจังหวัดสุโขทัย เป็นองค์กรปฏิบัติหลักที่รับผิดชอบการป้องกันและบรรเทาสาธารณภัยในเขตพื้นที่จังหวัด รับผิดชอบการอำนวยการ ควบคุม กำกับ ดูแล สั่งการ และดำเนินการต่างๆ ในการป้องกันและบรรเทาสาธารณภัยทุกขั้นตอน ตามศักยภาพของหน่วยงานในเขตจังหวัด และขอความช่วยเหลือจากหน่วยงานข้างเคียง เมื่อประเมินว่าไม่สามารถควบคุมสถานการณ์ได้ องค์กรระดับรอง ประกอบด้วย

๑) กองอำนวยการป้องกันและบรรเทาสาธารณภัยอำเภอ มีนายอำเภอ เป็นผู้อำนวยการอำเภอ รับผิดชอบและปฏิบัติหน้าที่ในการป้องกันและบรรเทาสาธารณภัยในเขตอำเภอของตนและมีหน้าที่ช่วยเหลือผู้อำนวยการจังหวัดตามที่ได้รับมอบหมาย

๒) กองอำนวยการป้องกันและบรรเทาสาธารณภัยเทศบาล มีนายกเทศมนตรีเป็นผู้อำนวยการท้องถิ่น มีหน้าที่ป้องกันและบรรเทาสาธารณภัยในเขตเทศบาลของตน และมีหน้าที่ช่วยเหลือผู้อำนวยการจังหวัดและผู้อำนวยการอำเภอตามที่ได้รับมอบหมาย

๓) กองอำนวยการป้องกันและบรรเทาสาธารณภัยองค์การบริหารส่วนตำบล มีนายกองค์การบริหารส่วนตำบลเป็นผู้อำนวยการท้องถิ่น มีหน้าที่ป้องกันและบรรเทาสาธารณภัยในเขตองค์การบริหารส่วนตำบลของตน และมีหน้าที่ช่วยเหลือผู้อำนวยการจังหวัดและผู้อำนวยการอำเภอตามที่ได้รับมอบหมาย

ขั้นตอนการปฏิบัติ

กองอำนวยการป้องกันและบรรเทาสาธารณภัยจังหวัดสุโขทัย และหน่วยงานที่เกี่ยวข้อง เตรียมพร้อมรับสถานการณ์อุทกภัย ดินโคลนถล่ม โดยมีขั้นตอนการปฏิบัติงาน ดังนี้

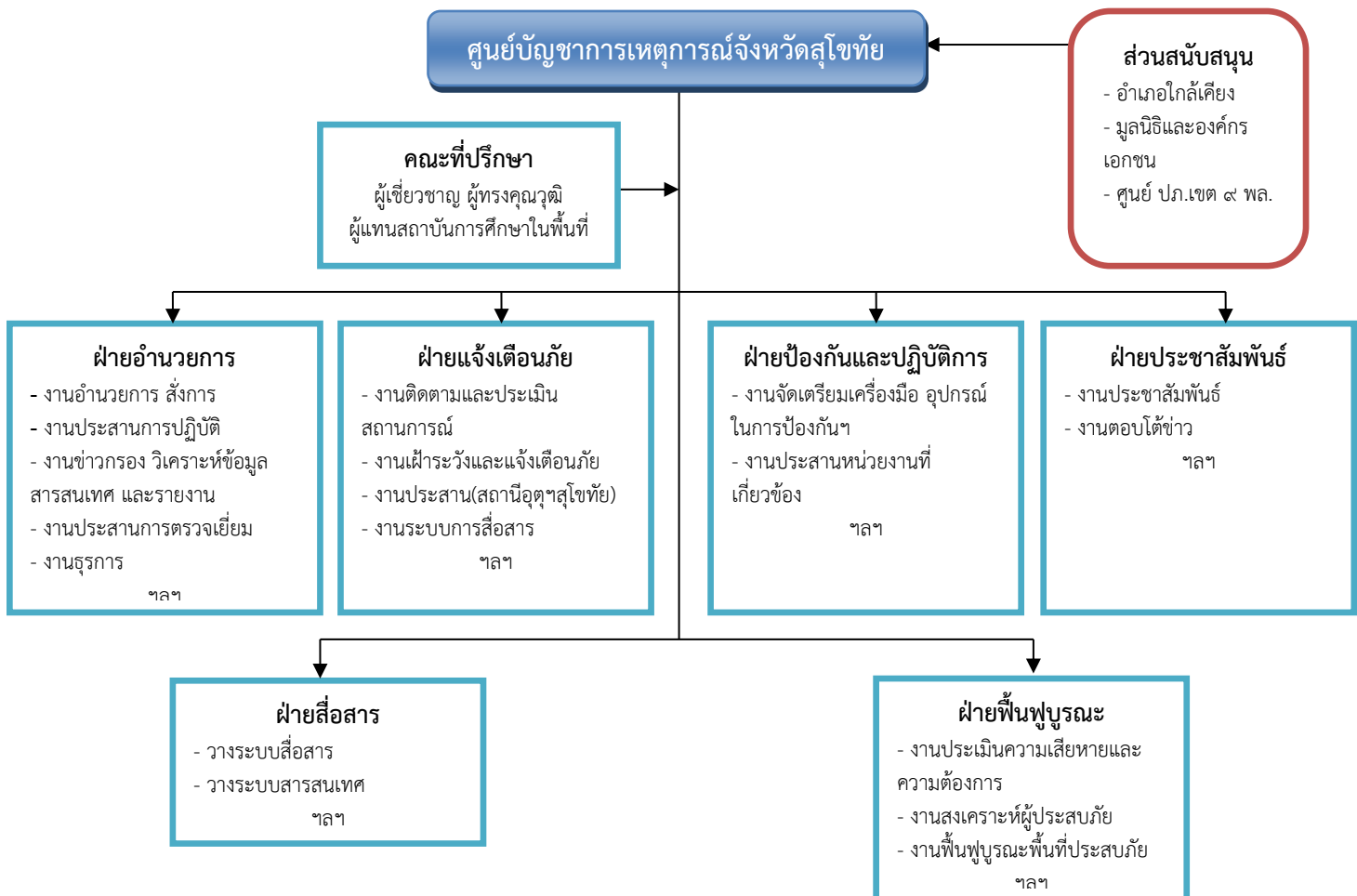
ขั้นเตรียมพร้อมรับสถานการณ์

การจัดตั้งศูนย์บัญชาการเหตุการณ์ระดับจังหวัด

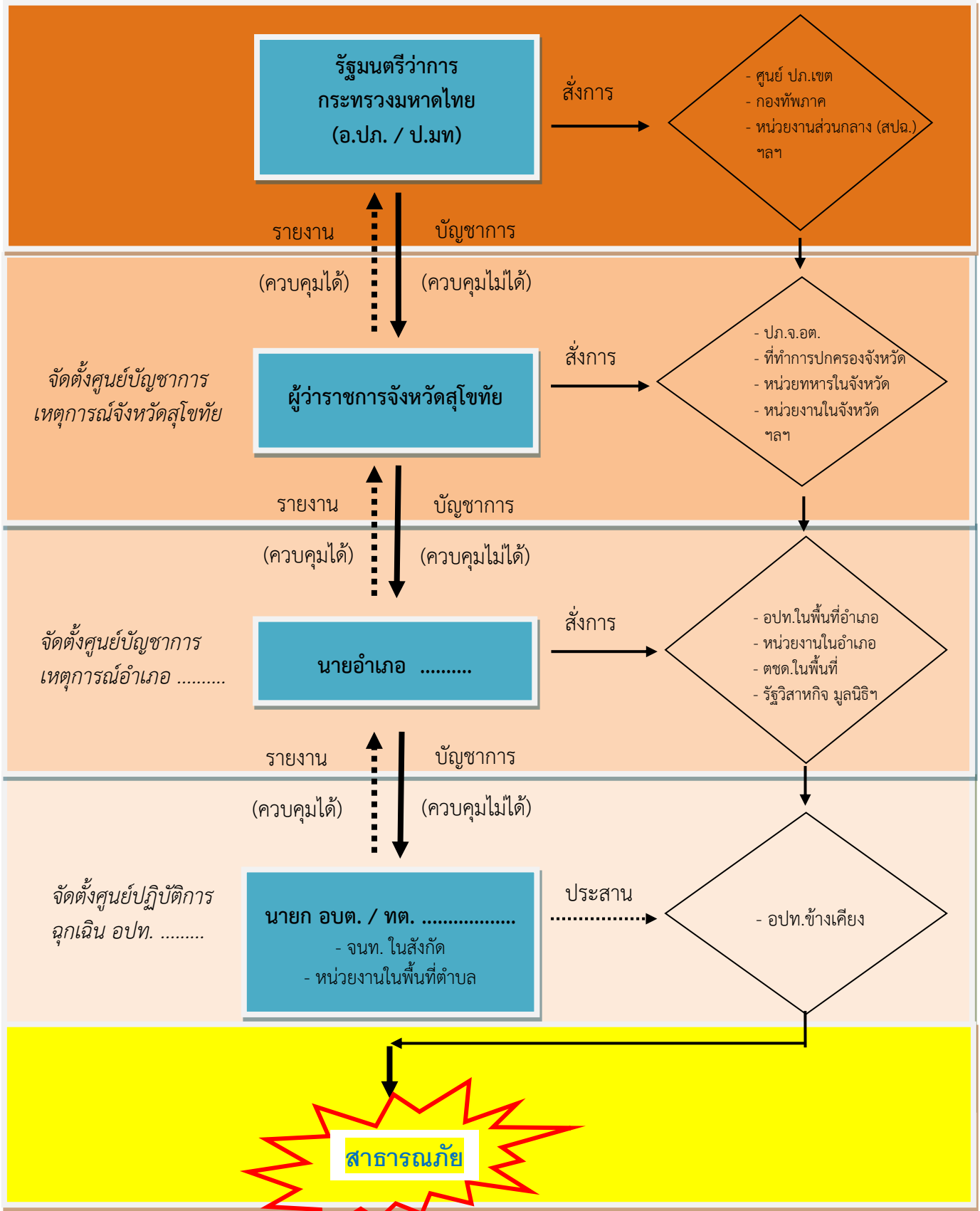
๑) เมื่อเกิดภัยขึ้นหรือคาดว่าจะเกิดภัย ให้จังหวัดจัดตั้งศูนย์บัญชาการเหตุการณ์ป้องกันและแก้ไขปัญหาภัยจากอุทกภัย ดินโคลนถล่มจังหวัดสุโขทัยขึ้น โดยมีผู้ว่าราชการจังหวัดสุโขทัย เป็นผู้อำนวยการศูนย์บัญชาการเหตุการณ์ฯ ตามสถานที่ที่คิดว่าเหมาะสม โดยใช้ห้องสำนักงานป้องกันและบรรเทาสาธารณภัยจังหวัดสุโขทัยหรือสถานที่ที่เหมาะสม

๒) มอบหมายหน่วยงานต่างๆ พร้อมทั้งกำหนดหน้าที่ความรับผิดชอบในแต่ละฝ่ายตามโครงสร้างของศูนย์บัญชาการเหตุการณ์ฯ

๓) ระดมสรรพกำลัง เจ้าหน้าที่ เจ้าพนักงาน และอาสาสมัคร และทรัพยากรจากหน่วยต่างๆ เช่น ยานพาหนะ เรือท้องแบน เครื่องสูบน้ำ และรายละเอียดตาม แผนภูมิที่ ๑ เพื่อเตรียมพร้อมปฏิบัติการรับสถานการณ์ อุทกภัย ดินโคลนถล่ม



โครงสร้างการบัญชาการเหตุการณ์จังหวัดสุโขทัย



การเฝ้าระวังและติดตามสถานการณ์

๑) จัดเจ้าหน้าที่เฝ้าระวังและติดตามสภาพอากาศจากกรมอุตุนิยมวิทยา และคำเตือนจากกรมป้องกันและบรรเทาสาธารณภัย พร้อมทั้งติดตามข้อมูลในเว็บไซต์ของหน่วยงานที่เกี่ยวข้อง ได้แก่ กรมอุตุนิยมวิทยา (www.tmd.go.th) , กรมชลประทาน (www.rid.go.th) และกรมป้องกันและบรรเทาสาธารณภัย (www.disaster.go.th)

๒) ตรวจสอบข้อมูลปริมาณน้ำฝน ระดับน้ำในแม่น้ำสูงหรือต่ำกว่าตลิ่ง รวมทั้งบริเวณพื้นที่ลุ่มที่มักเกิดน้ำท่วมขังในพื้นที่เป็นระยะๆ จากหน่วยงานที่เกี่ยวข้อง ได้แก่ จากสถานีอุตุนิยมวิทยาสุโขทัย โครงการชลประทานสุโขทัย ตลอดจนเฝ้าระวังและประสานการใช้ประโยชน์จากอาสาสมัครต่างๆ เช่น “มิสเตอร์เตือนภัย” ที่ผ่านการฝึกอบรมแล้ว เพื่อเตรียมพร้อมเฝ้าระวังและติดตามสถานการณ์อุทกภัยและดินโคลนถล่ม

๓) ประเมินความเสี่ยงภัยจากอุทกภัย ดินโคลนถล่ม หรือความเป็นไปได้ที่จะเกิดอุทกภัย ดินโคลนถล่ม และรายงานข่าวสถานการณ์ไปยังศูนย์บัญชาการเหตุการณ์จังหวัดสุโขทัย

การแจ้งเตือนภัย

๑) ตรวจสอบข้อมูลและรายงานสถานการณ์ภัยไปยังศูนย์บัญชาการเหตุการณ์จังหวัดสุโขทัย ทางหมายเลขโทรศัพท์ ๐-๕๕๖๑-๖๒๓๗ ทางวิทยุสื่อสารคลื่นความถี่ ๑๖๑.๔๗๕ MHz นามเรียกขาน “ปภ.สุโขทัย” พร้อมทั้งรายงานผู้อำนวยการจังหวัดทราบทันที

๒) แจ้งข่าวเตือนภัยล่วงหน้าผ่านหน่วยงานไปยังอำเภอ/เทศบาล/องค์การบริหารส่วนตำบล ที่คาดว่าจะเกิดอุทกภัย ดินโคลนถล่ม ให้เฝ้าระวังและเตรียมพร้อมรับสถานการณ์

๓) ประชาสัมพันธ์แจ้งเตือนภัยล่วงหน้าแก่ประชาชนโดยตรงผ่านข่าวยุทธศาสตร์ของทางราชการ สื่อมวลชน วิทยุชุมชน หอกระจายข่าว ฯลฯ

๔) ประสานการปฏิบัติกับส่วนราชการ และภาคเอกชนในเขตพื้นที่จังหวัด ให้เตรียมพร้อมรับสถานการณ์อุทกภัย ดินโคลนถล่ม

การประกาศภัยพิบัติกรณีฉุกเฉิน

เมื่อเกิดภัยพิบัติขึ้นในพื้นที่ใด หากเป็นกรณีฉุกเฉินให้ผู้ว่าราชการจังหวัดประกาศเป็นเขตพื้นที่ประสบภัยพิบัติกรณีฉุกเฉินให้ครอบคลุมพื้นที่ประสบภัย ตามระเบียบกระทรวงการคลังว่าด้วยเงินทดรองราชการเพื่อช่วยเหลือผู้ประสบภัยพิบัติกรณีฉุกเฉิน พ.ศ.๒๕๕๖ และที่แก้ไขเพิ่มเติม

ขั้นตอนปฏิบัติการในภาวะฉุกเฉิน ให้ปฏิบัติดังนี้

๑) เมื่อเกิดสาธารณภัยขนาดเล็ก (ความรุนแรงระดับ ๑) ให้ปฏิบัติ ดังนี้

เมื่อเกิดอุทกภัย ดินโคลนถล่ม ที่มีสถานการณ์สาธารณภัยขนาดเล็ก (ความรุนแรงระดับ ๑) ซึ่งอาจมีผลกระทบเป็นวงกว้างครอบคลุมพื้นที่หลายตำบล ผู้อำนวยการท้องถิ่น ผู้อำนวยการอำเภอ เข้าควบคุมสถานการณ์ ตามลำดับ

๒) กรณีเกิดสาธารณภัยขนาดกลาง (ความรุนแรงระดับ ๒) ผู้อำนวยการจังหวัดเข้าควบคุมสถานการณ์

๒.๑ เมื่อเกิดอุทกภัย ดินโคลนถล่ม มีความรุนแรงของสาธารณภัยขนาดกลาง (ความรุนแรงระดับ ๒) ขยายเป็นบริเวณกว้างครอบคลุมพื้นที่หลายตำบลหรือหลายอำเภอ ซึ่งองค์กรปกครองส่วนท้องถิ่น และอำเภอ ได้วิเคราะห์และประเมินศักยภาพในการป้องกันและแก้ไขปัญหาภัยจากอุทกภัย ดินโคลนถล่ม จากทรัพยากรในแต่ละด้านที่มีอยู่ในพื้นที่จนผ่านพ้นสถานการณ์ภัยพิบัติแล้ว เกินขีดความสามารถของผู้อำนวยการท้องถิ่น ผู้อำนวยการอำเภอ ที่จะควบคุมสถานการณ์ได้โดยลำพัง หรือโดยเร็ว ให้ผู้อำนวยการอำเภอ ขอรับการสนับสนุนจากผู้อำนวยการจังหวัด เพื่อพิจารณาเข้าควบคุมสถานการณ์

๒.๒) กรณีผู้อำนวยการจังหวัดเข้าควบคุมสถานการณ์ ให้โอนการบังคับบัญชาจากผู้อำนวยการท้องถิ่น ผู้อำนวยการอำเภอ ไปขึ้นกับผู้อำนวยการจังหวัด

๓) กรณีสาธารณภัยขนาดใหญ่ หรือสาธารณภัยที่จำเป็นต้องอาศัยผู้เชี่ยวชาญหรืออุปกรณ์พิเศษ (ความรุนแรงระดับ ๓) เกินขีดความสามารถของผู้อำนวยการจังหวัดที่จะควบคุมสถานการณ์

๓.๑ เมื่อเกิดอุทกภัย ดินโคลนถล่มขนาดใหญ่ที่มีผลกระทบรุนแรงกว้างขวางหรือสาธารณะ ที่จำเป็นต้องอาศัยผู้เชี่ยวชาญหรืออุปกรณ์พิเศษ (ความรุนแรงระดับ ๓) ซึ่งอาจขยายเป็นบริเวณกว้างครอบคลุมพื้นที่หลายอำเภอหรือหลายจังหวัด จังหวัดวิเคราะห์และประเมินศักยภาพในการป้องกันและแก้ไขปัญหาภัยจากอุทกภัย ดินโคลนถล่มจากทรัพยากรในแต่ละด้านที่มีอยู่แล้วพบว่าเกินขีดความสามารถของผู้อำนวยการจังหวัดที่จะควบคุมสถานการณ์ได้โดยลำพัง หรือโดยเร็ว ให้ผู้อำนวยการจังหวัด (ผู้ว่าราชการ

จังหวัด) ร้องขอรับการสนับสนุนการปฏิบัติการจากผู้อำนวยการกลาง (อธิบดีกรมป้องกันและบรรเทาสาธารณภัย) เพื่อพิจารณาเข้าควบคุมสถานการณ์โดยเร็ว

๓.๒ กรณีผู้อำนวยการกลาง รองผู้บัญชาการป้องกันและบรรเทาสาธารณภัยแห่งชาติ ผู้บัญชาการป้องกันและบรรเทาสาธารณภัยแห่งชาติ เข้าควบคุมสถานการณ์ ให้โอนการบังคับบัญชาจากผู้อำนวยการจังหวัด ไปขึ้นกับผู้อำนวยการกลาง รองผู้บัญชาการป้องกันและบรรเทาสาธารณภัยแห่งชาติ หรือผู้บัญชาการป้องกันและบรรเทาสาธารณภัยแห่งชาติ แล้วแต่กรณี

การควบคุมสถานการณ์ในภาวะฉุกเฉิน

การควบคุมสถานการณ์ ให้ใช้แผนการป้องกันและบรรเทาสาธารณภัยจังหวัดสุโขทัย พ.ศ. ๒๕๕๘ เชื่อมโยงกับแผนป้องกันและบรรเทาสาธารณภัยระดับอำเภอ และท้องถิ่นในพื้นที่ เป็นกรอบแนวทางการปฏิบัติ

การอพยพ

เมื่อเกิดหรือคาดว่าจะเกิดภัยในพื้นที่ใดและในพื้นที่นั้นมีผู้อยู่อาศัยจะก่อให้เกิดอันตรายหรือกีดขวางต่อการปฏิบัติหน้าที่ในการป้องกันและบรรเทาสาธารณภัยให้ผู้อำนวยการจังหวัด ผู้อำนวยการอำเภอ ผู้อำนวยการท้องถิ่น และเจ้าพนักงานที่ได้รับมอบหมายมีอำนาจสั่งอพยพผู้อยู่ในพื้นที่นั้นออกไปเฉพาะเท่าที่จำเป็น และเมื่อได้รับแจ้งเตือนภัยจำเป็นต้องอพยพ ให้อำเภอ/ท้องถิ่น เป็นหน่วยงานหลักในการอพยพประชาชนออกจากพื้นที่เสี่ยงภัย ให้หน่วยทหารในเขตพื้นที่ และหน่วยงานที่เกี่ยวข้อง เป็นหน่วยสนับสนุนการอพยพภายใต้การสั่งการของผู้อำนวยการจังหวัด ผู้อำนวยการอำเภอ ผู้อำนวยการท้องถิ่น และเจ้าพนักงานที่ได้รับมอบหมาย ตามลำดับแล้วแต่กรณี และปฏิบัติหน้าที่ตามแผนอพยพ ดังนี้

๑) จัดให้มีสถานที่ปลอดภัยและที่อยู่อาศัยชั่วคราวแก่ผู้ประสบภัย ประชาชน และเจ้าหน้าที่ โดยจัดระเบียบพื้นที่อพยพให้เป็นสัดส่วนแต่ละครอบครัว หรือแต่ละชุมชน

๒) จัดกลุ่มผู้ประสบภัยโดยแบ่งประเภทของบุคคลตามลำดับเร่งด่วน เช่น ผู้ป่วยทุพพลภาพ คนพิการ คนชรา เด็ก และสตรี ตามลำดับ และดำเนินการปฏิบัติตามขั้นตอนการอพยพที่กำหนดไว้แผนการป้องกันและบรรเทาสาธารณภัยจังหวัดสุโขทัย พ.ศ.๒๕๕๘

๓) อพยพประชาชนและสัตว์เลี้ยงไปสู่พื้นที่ปลอดภัยการอพยพประชาชนออกจากพื้นที่อันตรายให้ดำเนินการเท่าที่จำเป็นและไม่อาจหลีกเลี่ยงได้ ทั้งนี้ให้พิจารณาระวังมิให้เกิดผลเสียหายทางด้านจิตวิทยามวลชนด้วย

๔) จัดระเบียบสถานที่อพยพและอำนวยความสะดวกและจัดเวรยามรักษาความปลอดภัยในสถานที่อพยพ อาจขอกำลังอาสาสมัครจากผู้อพยพ หรือ อาสาสมัคร อื่นๆ

๕) จัดให้มีสาธารณูปโภคพื้นฐาน เช่น ข้าวสาร อาหารแห้ง เครื่องนุ่งห่ม ยารักษาโรค

๖) จัดให้มีการลงทะเบียนผู้อพยพ เพื่อเป็นการตรวจสอบจำนวนผู้ที่ยังติดค้างอยู่ในพื้นที่ เสี่ยงภัย

๗) จัดให้การรักษาพยาบาลและบริการการแพทย์ฉุกเฉินแก่ผู้ประสบภัยในพื้นที่อพยพ

๘) อำนวยความสะดวกแก่ผู้อพยพ เช่น อำนวยความสะดวกด้านเครื่องอุปโภคบริโภค ที่จำเป็น การปฐมพยาบาล ช่วยเหลือผู้บาดเจ็บ บริการอาหารน้ำดื่ม การดูแลรักษาความสะอาดให้ถูกสุขลักษณะ จัดสัดส่วนบริเวณปรุงอาหาร จัดระบบสาธารณูปโภคพื้นฐาน จัดระบบการรับของบริจาคให้ทั่วถึง และเป็นธรรม

๙) ป้องกัน ฝ้าระวัง และควบคุมโรคที่อาจเกิดขึ้นทั้งร่างกายและจิตใจของประชาชนผู้ประสบภัย

๑๐) แจ้งความเคลื่อนไหวของสถานการณ์การเกิดอุทกภัย ดินโคลนถล่มให้ผู้อพยพทราบเป็นระยะ ๆ อย่างต่อเนื่อง เพื่อให้ผู้อพยพคลายความวิตกกังวล

๑๑) การอพยพกลับ เมื่อมีข่าวสารยืนยันอย่างชัดเจนจากผู้อำนวยการจังหวัด หรือผู้ที่ได้รับมอบหมายประกาศยุติสถานการณ์ภัย ให้รีบแจ้งผู้อพยพเพื่อเตรียมพร้อมในการอพยพกลับสู่ที่ตั้งต่อไป

การรายงานข้อมูลข่าวสารในภาวะฉุกเฉิน

- ๑) รายงานผลการปฏิบัติงานของฝ่ายปฏิบัติไปยังศูนย์บัญชาการเหตุการณ์ฯ
- ๒) สรุปสถานการณ์อุทกภัย ดินโคลนถล่ม รายงานผู้อำนวยการศูนย์บัญชาการเหตุการณ์ทราบทุกขั้นตอนเป็นระยะๆ จนกว่าภัยจะยุติ
- ๓) รายงานและสรุปสถานการณ์อุทกภัย ดินโคลนถล่ม ไปยังผู้อำนวยการกลาง (อธิบดี กรมป้องกันและบรรเทาสาธารณภัย) เป็นระยะๆ เพื่อประสานการปฏิบัติร่วมกัน จนกว่าเหตุการณ์จะยุติ

การประชาสัมพันธ์ข้อมูลข่าวสาร

จัดแถลงข่าวและสรุปสถานการณ์อุทกภัย ดินโคลนถล่ม ผ่านสื่อต่างๆ ให้นักข่าวทุกภาคส่วน สื่อมวลชน และประชาชนได้รับทราบสถานการณ์ภัยทุกวัน เป็นระยะ ๆ เพื่อมิให้เกิดความสับสนและตื่นตระหนกจนกว่าสถานการณ์ภัยจะคลี่คลาย

การรับบริจาค

- ๑) จัดตั้งศูนย์รับบริจาค และประสานกับหน่วยงานที่เกี่ยวข้อง และกำหนดสถานที่เก็บรักษาสิ่งของบริจาค และวิธีการแจกจ่ายสิ่งของและเงินบริจาค
- ๒) จัดทำบัญชีการรับ-แจกจ่าย สิ่งของรับบริจาคไว้เป็นหลักฐาน และมีระบบควบคุมการรับและใช้จ่ายเงินบริจาคเพื่อให้เป็นไปตามระเบียบและตามความประสงค์ของผู้บริจาค
- ๓) รายงานผลการปฏิบัติให้ผู้อำนวยการจังหวัดทราบ

ประกาศยุติภัย

- ๑) เมื่อภัยพิบัติที่เกิดขึ้นในท้องที่ยุติแล้วให้ประกาศยุติสถานการณ์สาธารณภัยแล้วรายงานให้กรมป้องกันและบรรเทาสาธารณภัยทราบ
- ๒) ยกเลิกศูนย์บัญชาการเหตุการณ์ระดับจังหวัด แล้วส่งมอบหน้าที่ความรับผิดชอบให้หน่วยงานปกติต่อไป

ขั้นปฏิบัติการหลังเกิดภัย มีแนวทางปฏิบัติ ดังนี้

ช่วยเหลือและสงเคราะห์ผู้ประสบภัย ดังนี้

- ๑) ให้อำเภอ และองค์กรปกครองส่วนท้องถิ่น สำรวจ ตรวจสอบข้อมูลผู้ประสบภัยและความเสียหาย เพื่อให้ความช่วยเหลือต่าง ๆ ตรงกับข้อเท็จจริง ตลอดจนส่งผู้ประสบภัยกลับภูมิลำเนา
- ๒) ให้อำเภอ และองค์กรปกครองส่วนท้องถิ่น จัดทำบัญชีรายชื่อผู้ประสบภัยและทรัพย์สินที่เสียหายไว้เป็นหลักฐาน พร้อมทั้งออกหนังสือรับรองให้ผู้ประสบภัยไว้เป็นหลักฐานในการรับการสงเคราะห์และฟื้นฟู
- ๓) รักษาพยาบาลผู้ประสบภัยให้กลับมาดำรงชีวิตได้ตามปกติ ตลอดจนป้องกัน ฝ้าระวัง และควบคุมโรคระบาดทั้งคนและสัตว์
- ๔) จัดการที่อยู่อาศัยแบบถาวรและชั่วคราว ประสานความช่วยเหลือจากหน่วยช่วยเหลือต่าง ๆ เพื่อให้การช่วยเหลือผู้ประสบภัยได้อย่างทั่วถึง
- ๕) จ่ายค่าชดเชยและเงินช่วยเหลือผู้ประสบภัย
- ๖) รายงานข่าวและประชาสัมพันธ์ให้ข่าวสารต่อสาธารณะ

การประเมินความเสียหายและความต้องการในเบื้องต้น

- ๑) จังหวัดจัดชุดปฏิบัติการพิเศษประสานกับอำเภอและท้องถิ่น ให้ตรวจสอบรายละเอียดความเสียหาย การให้ความช่วยเหลือ และความต้อการเบื้องต้นของผู้ประสบภัย โดยเร็ว
- ๒) ประสานการปฏิบัติกับอำเภอ ให้ประสานการปฏิบัติกับคณะกรรมการการช่วยเหลือผู้ประสบภัยพิบัติอำเภอ (ก.ช.ภ.อ.) ให้เร่งสำรวจความเสียหายจากภัยพิบัติกรณีฉุกเฉิน โดยเร็ว เพื่อพิจารณาช่วยเหลือผู้ประสบภัยตามหลักเกณฑ์และวิธีการที่กระทรวงการคลังกำหนด และรายงานผลการสำรวจความเสียหายจากภัยพิบัติกรณีฉุกเฉินต่อคณะกรรมการการช่วยเหลือผู้ประสบภัยพิบัติจังหวัด (ก.ช.ภ.จ.) เพื่อรายงานให้กรมป้องกันและบรรเทาสาธารณภัยทราบ หรือเพื่อพิจารณาดำเนินการช่วยเหลือผู้ประสบภัยต่อไป

๓) รายงานสรุปการประเมินความเสียหายและความต้องการในเบื้องต้น ให้ผู้อำนวยการ
จังหวัด ผู้อำนวยการกลาง และผู้บัญชาการป้องกันและบรรเทาสาธารณภัยแห่งชาติ ทราบ ตามลำดับ

การฟื้นฟูบูรณะ

๑) การฟื้นฟูผู้ประสบภัย

๑.๑) จัดตั้งหน่วยบรรเทาทุกข์เพื่อปฏิบัติการในขั้นต้นร่วมกับหน่วยระงับภัยอย่างต่อเนื่อง
และให้ปฏิบัติ ดังนี้

๑.๑.๑) ปฐมพยาบาลผู้บาดเจ็บ และผู้ป่วย ที่ประสบภัย

๑.๑.๒) เลี้ยงดูผู้ประสบภัยที่ไม่สามารถช่วยเหลือตัวเองได้ในระยะแรก เช่น ดูแลเด็ก
กำพร้า นักเรียน นักศึกษา คนพิการ และผู้สูงอายุที่ประสบภัย

๑.๒) ฟื้นฟูสภาพจิตใจของผู้ประสบภัย

๑.๓) จัดหาอาชีพและการฝึกสอนอาชีพ

๒) การฟื้นฟูโครงสร้างพื้นฐานและสิ่งแวดล้อม

๒.๑) สำรวจความเสียหายระบบสาธารณูปโภคและสิ่งสาธารณประโยชน์ต่าง ๆ จนถึง
ระดับครัวเรือน รวมทั้งจัดทำฐานข้อมูลการสำรวจความเสียหาย

๒.๒) ซ่อมแซมสถานที่ราชการ โรงเรียน สถานศึกษา วัด โบราณสถาน สถานที่ราชการ
และสถานที่ท่องเที่ยว และสาธารณูปโภคต่าง ๆ ให้ใช้งานได้ดังเดิม

๒.๓) ทำความสะอาดบ้านเรือน ชุมชน และสิ่งสาธารณประโยชน์ ในพื้นที่ประสบภัย และ
ขนย้ายขยะมูลฝอย

๒.๔) ให้องค์กรปกครองส่วนท้องถิ่นที่เกิดเหตุ ดำเนินการฟื้นฟูพื้นที่ประสบภัย ขุดลอก
ลำน้ำ ปรับสภาพภูมิทัศน์ และแก้ไขปัญหาสิ่งแวดล้อมและมลภาวะเป็นพิษ

๒.๕) ฟื้นฟูสถานที่ท่องเที่ยว

การสื่อสารในภาวะฉุกเฉิน

๑) จัดตั้งศูนย์สื่อสาร และจัดให้มีระบบสื่อสารหลัก ระบบสื่อสารรอง และระบบสื่อสารอื่น ๆ
ที่จำเป็นให้ใช้งานได้ตลอด ๒๔ ชั่วโมง ให้สามารถเชื่อมโยงระบบสื่อสารดังกล่าวกับหน่วยงานอื่นได้ปกติ
โดยเร็ว ทั่วถึงทุกพื้นที่

๒) ใช้โครงข่ายสื่อสารทางโทรศัพท์ โทรสาร และวิทยุสื่อสารเป็นหลัก

๓) คลื่นวิทยุสื่อสารในภาวะฉุกเฉิน

- ความถี่หลัก ๑๖๑.๔๗๕ MHz นามเรียกขาน “ปก.สุโขทัย”

- ความถี่รอง ๑๖๑.๔๒๐ MHz นามเรียกขาน “พระร่วง” ปกครองจังหวัดสุโขทัย

- ความถี่รอง ๑๕๒.๘๕๐ MHz นามเรียกขาน “ขุนราม” ตำรวจภูธรเมืองสุโขทัย

- ความถี่รอง ๑๕๔.๓๕๐ MHz นามเรียกขาน “ศูนย์เทวัญ” กผ.๖-ตชด.สท.

- ความถี่รอง ๑๕๔.๙๒๕ MHz องค์กรเอกชน/มูลนิธิ กู้ชีพ/กู้ภัย

- ความถี่รอง ๑๔๕.๖๗๕ MHz วิทยุสมัครเล่น จว.สท.



(นายพิพัฒน์ เอกภพพันธ์)

ผู้ว่าราชการจังหวัดสุโขทัย

ผู้อำนวยการจังหวัด