



## แผนเผชิญเหตุอุทกภัยจังหวัดอ่างทอง

ปี ๒๕๖๑

---

กองอำนวยการป้องกันและบรรเทาสาธารณภัยจังหวัดอ่างทอง  
สำนักงานป้องกันและบรรเทาสาธารณภัยจังหวัดอ่างทอง

๐-๓๕๖๑-๑๒๖๐-๒

# สารบัญ

| หัวข้อ  | หน้า  |
|---|-------|
| ๑. ข้อมูลพื้นฐานของจังหวัด  | ๑     |
| ๑.๑ สถานการณ์ทั่วไป   | ๓     |
| - สถานการณ์อุทกภัยในพื้นที่ สลัดที่ย้อนหลัง ๒ ปี  | ๓     |
| - สถานการณ์เฉพาะ ข้อมูลพื้นฐานปี ๒๕๖๑   | ๕     |
| ๒. การกิจ   | ๖     |
| ๒.๑ การปกป้องพื้นที่เศรษฐกิจ อุตสาหกรรม   | ๖     |
| ๒.๒ ปกป้องดูแลชีวิต และทรัพย์สิน  | ๖     |
| ๒.๓ การบริหารจัดการน้ำในพื้นที่   | ๗     |
| ๓. การปฏิบัติ   | ๗     |
| ๓.๑ แนวความคิดในการปฏิบัติ  | ๗     |
| ๓.๒ การเตรียมความพร้อม  | ๙     |
| ๓.๓ การจัดการในภาวะฉุกเฉิน  | ๑๑    |
| - กำลั้งพลของทหาร   | ๑๑    |
| - การปฏิบัติร่วมกับภาคประชาชนสังคม องค์กรสาธารณกุศล   | ๑๒    |
| - การจัดตั้งศูนย์พักพิงชั่วคราว   | ๑๓    |
| - การดูแลรักษาสถานที่สำคัญที่ตั้งในพื้นที่เสี่ยงอุทกภัย   | ๑๘    |
| - การประชาสัมพันธ์ในภาวะฉุกเฉิน   | ๑๘    |
| - การรักษาความปลอดภัย   | ๑๘    |
| ๔. การบรรเทาทุกข์   | ๑๘    |
| ๕. การสนับสนุน  | ๒๐    |
| ๖. การสื่อสาร โทรคมนาคม และการติดต่อประสานงาน   | ๒๐    |
| <b>ภาคผนวก</b>  |       |
| ภาคผนวก ๑ – ๔ การแบ่งพื้นที่การดูแลให้ความช่วยเหลือ<br>ของหน่วยงานราชการในพื้นที่จังหวัดอ่างทอง | ๒๑-๒๖ |
| ภาคผนวก ๕ ผังการติดต่อสื่อสารของหน่วยงานภาครัฐ ภาคเอกชน<br>และองค์กรเครือข่ายจังหวัดอ่างทอง     | ๒๗-๒๘ |
| ภาคผนวก ๖ การปฏิบัติงานกับภาคประชาสังคม องค์กรสาธารณกุศล  | ๒๙-๓๐ |
| ภาคผนวก ๗ ข้อมูลพื้นฐานระบบกักเก็บน้ำ ปี ๒๕๖๑   | ๓๑    |

วัน เดือน พฤษภาคม พ.ศ. ๒๕๖๑

## แผนการเผชิญเหตุอุทกภัยจังหวัดอ่างทอง

### อ้างอิง

- พระราชบัญญัติป้องกันและบรรเทาสาธารณภัย พ.ศ.๒๕๕๐
- แผนการป้องกันและบรรเทาสาธารณภัยแห่งชาติ พ.ศ. ๒๕๕๘
- แผนการป้องกันและบรรเทาสาธารณภัยจังหวัดอ่างทอง พ.ศ.๒๕๕๘ (ฉบับทบทวน ปี ๒๕๖๐)
- แผนที่จังหวัดอ่างทอง (มาตราส่วน ๑ ต่อ ๕๐,๐๐๐ ตารางเมตร)

### ๑. ข้อมูลพื้นฐาน

จังหวัดอ่างทองตั้งอยู่ในพื้นที่ราบลุ่มภาคกลางของประเทศไทย พื้นที่ทั้งหมด ๙๖๘.๓๗๒ ตารางกิโลเมตร หรือประมาณ ๖๐๕,๒๓๒.๕๐ ไร่ พื้นที่ส่วนใหญ่เหมาะแก่การทำนาข้าว ทำไร่ และทำสวน มีอาณาเขต ดังนี้

|             |  |
|-------------|--|
| ทิศเหนือ    | ติดต่อกับอำเภอกำแพงแสน อำเภอบางระจัน อำเภอบางบาล และอำเภอบางซ้าย จังหวัดสิงห์บุรี                      |
| ทิศใต้      | ติดต่อกับอำเภอบางบาล จังหวัดพระนครศรีอยุธยา  |
| ทิศตะวันออก | ติดต่อกับอำเภอบางปะหัน อำเภอมหาราช อำเภอบ้านแพรก จังหวัดพระนครศรีอยุธยา และอำเภอบางบาล จังหวัดลพบุรี   |
| ทิศตะวันตก  | ติดต่อกับอำเภอเมืองสุพรรณบุรี อำเภอสรีประจันต์ อำเภอสองพี่น้อง และอำเภอเดิมบางนางบวช จังหวัดสุพรรณบุรี |

### แผนที่จังหวัดอ่างทอง



กองอำนวยการป้องกันและบรรเทาสาธารณภัยจังหวัดอ่างทอง

จังหวัดอ่างทอง มีพื้นที่ร้อยละ ๘๓ ของทั้งจังหวัด เป็นเขตการจัดสรรน้ำในระบบชลประทาน โดยมีแม่น้ำสำคัญไหลผ่านสองสาย ได้แก่ แม่น้ำเจ้าพระยา ไหลผ่านอำเภอไชโย เมืองอ่างทอง และป่าโมก ความยาวประมาณ ๔๐ กิโลเมตร แม่น้ำน้อย ไหลผ่านอำเภอโพธิ์ทอง และวิเศษชัยชาญ ความยาวประมาณ ๕๐ กิโลเมตร และยังมีคลองส่งน้ำรวม ๕๒ สาย ยาวรวมประมาณ ๔๖๒ กิโลเมตร คลองระบายน้ำรวม ๓๘ สาย ความยาวประมาณ ๔๐๖ กิโลเมตร มีคลองโพงผาง หรือคลองบางหลวง ผ่านในเขตตำบลโพงผาง อำเภอป่าโมก ความยาวประมาณ ๒ กิโลเมตร

จังหวัดอ่างทองแบ่งเขตการปกครองออกเป็น ๗ อำเภอ ๗๓ ตำบล ๕๑๓ หมู่บ้าน และการปกครองท้องถิ่น ๖๕ แห่ง ประกอบด้วย

- ๑) องค์การบริหารส่วนจังหวัด ๑ แห่ง
- ๒) เทศบาลเมือง ๑ แห่ง
- ๓) เทศบาลตำบล ๒๐ แห่ง
- ๔) องค์การบริหารส่วนตำบล ๔๓ แห่ง

๑.๒ ตารางแสดงเขตการปกครองและประชากร

| อำเภอ        | ตำบล      | หมู่บ้าน   | เทศบาล    | อบต.      | ครัวเรือน     | ประชากร (คน)   |
|--------------|-----------|------------|-----------|-----------|---------------|----------------|
| เมืองอ่างทอง | ๑๔        | ๘๑         | ๓         | ๘         | ๒๑,๐๕๓        | ๕๖,๕๒๓         |
| วิเศษชัยชาญ  | ๑๕        | ๑๒๖        | ๗         | ๙         | ๒๑,๗๑๕        | ๖๗,๐๕๖         |
| โพธิ์ทอง     | ๑๕        | ๑๑๐        | ๕         | ๙         | ๑๗,๓๗๑        | ๕๔,๑๕๙         |
| ป่าโมก       | ๘         | ๔๗         | ๑         | ๖         | ๙,๔๖๕         | ๒๘,๗๕๙         |
| ไชโย         | ๙         | ๕๑         | ๒         | ๓         | ๖,๘๕๓         | ๒๒,๙๘๔         |
| แสวงหา       | ๗         | ๖๑         | ๒         | ๖         | ๑๐,๓๑๖        | ๓๔,๙๒๐         |
| สามโก้       | ๕         | ๓๗         | ๑         | ๒         | ๕,๗๔๗         | ๑๙,๓๔๑         |
| <b>รวม</b>   | <b>๗๓</b> | <b>๕๑๓</b> | <b>๒๑</b> | <b>๔๓</b> | <b>๙๒,๕๒๐</b> | <b>๒๘๓,๗๓๒</b> |

๑.๓ แหล่งน้ำที่สำคัญประกอบด้วย

๑) แม่น้ำเจ้าพระยา ไหลเข้าสู่จังหวัดอ่างทอง บริเวณพื้นที่อำเภอไชโย โดยไหลจากทิศเหนือไปยังทิศใต้ ผ่านอำเภอเมืองอ่างทอง อำเภอป่าโมก เป็นระยะทางยาวประมาณ ๔๐ กิโลเมตร

๒) แม่น้ำน้อย เป็นลำน้ำธรรมชาติ แยกจากแม่น้ำเจ้าพระยาที่บริเวณเหนือเขื่อนเจ้าพระยา ไหลผ่านพื้นที่จังหวัดชัยนาท สิงห์บุรี เข้าสู่จังหวัดอ่างทองที่ตำบลลองครักษ์ อำเภอโพธิ์ทอง ไหลผ่านอำเภอวิเศษชัยชาญ รวมระยะทางที่ไหลผ่านจังหวัดอ่างทอง ประมาณ ๕๐ กิโลเมตร ถือเป็นแหล่งน้ำสำคัญด้านการเกษตรและการอุปโภค-บริโภค ในเขตอำเภอโพธิ์ทอง และอำเภอวิเศษชัยชาญ

๓) คลองส่งน้ำ ๑ ขวา (ชั้นสูตร) แยกจากแม่น้ำน้อยที่จังหวัดสิงห์บุรี เข้าสู่จังหวัดอ่างทองที่ตำบลสีบัวทอง อำเภอแสวงหา ผ่านอำเภอโพธิ์ทอง อำเภอสามโก้ อำเภอวิเศษชัยชาญ รวมระยะทางที่ไหลผ่านจังหวัดอ่างทอง ๕๒ กิโลเมตร เป็นแหล่งน้ำเพื่อการเกษตรและอุปโภคบริโภคที่สำคัญอีกแห่งหนึ่ง

๔) คลองชัยนาท-อยุธยา เข้าสู่จังหวัดอ่างทอง ที่ตำบลไชยภูมิ อำเภอไชโย และผ่านอำเภอ เมืองอ่างทอง อำเภอป่าโมก รวมระยะทางที่ไหลผ่านจังหวัดอ่างทองประมาณ ๑๘ กิโลเมตร เป็นแหล่งน้ำที่สำคัญต่อการเกษตรและการอุปโภค-บริโภค

๒. สถานการณ์

๒.๑ สถานการณ์ทั่วไป

- สถานการณ์อุทกภัยในพื้นที่ สถิติการเกิดอุทกภัยย้อนหลังอย่างน้อย ๒ ปี

ผลกระทบบ้านเรือนราษฎร

| ปี          | อำเภอ        | ตำบล          | หมู่บ้าน               | ครัวเรือน     |     |
|-------------|--------------|---------------|------------------------|---------------|-----|
| ๒๕๕๙        | ป่าโมก       | โผงเผง        | หมู่ ๑-๗               | ๔๖๘           |     |
|             |              | บางเสด็จ      | หมู่ ๑,๖               | ๘             |     |
|             |              | ทต.ป่าโมก     | ชุมชนย่อย ที่ ๑,๓,๙,๑๐ | ๑๑๑           |     |
|             | เมืองอ่างทอง | โพสะ          | หมู่ ๖,๘               | ๗             |     |
|             |              | ตลาดกรวด      | หมู่ ๑,๒               | ๒๑            |     |
|             |              | ย่านซื่อ      | หมู่ ๔                 | ๑             |     |
|             |              | วิเศษชัยชาญ   | บางจัก                 | หมู่ ๑-๔,๖-๑๓ | ๔๖๐ |
|             |              |               | สีร้อย                 | หมู่ ๑,๓-๗    | ๑๐๓ |
|             |              |               | ม่วงเตี้ย              | หมู่ ๑,๒      | ๕   |
|             |              |               | ท่าช้าง                | หมู่ ๓,๕,๖    | ๒๐  |
|             |              |               | หัวตะพาน               | หมู่ ๒-๔,๖-๗  | ๒๕  |
|             |              | ไชโย          | ไชโย                   | หมู่ ๑,๒      | ๗   |
|             |              |               | หลักฟ้า                | หมู่ ๑,๒      | ๓๒  |
|             |              |               | ชัยฤทธิ                | หมู่ ๑        | ๔   |
|             | ๒๕๖๐         | ป่าโมก        | โผงเผง                 | หมู่ ๑-๘      | ๖๕๓ |
| บางเสด็จ    |              |               | หมู่ที่ ๖              | ๓             |     |
| โรงช้าง     |              |               | หมู่ที่ ๓,๖            | ๗             |     |
| นรสิงห์     |              |               | หมู่ที่ ๔              | ๖             |     |
| วิเศษชัยชาญ |              | ทต.ป่าโมก     | ชุมชนที่ ๑,๓,๗-๑๐      | ๔๙๐           |     |
|             |              | บางจัก        | หมู่ที่ ๑-๑๔           | ๑,๑๓๓         |     |
|             |              | สีร้อย        | หมู่ที่ ๑ - ๗          | ๕๗๒           |     |
|             |              | ท่าช้าง       | หมู่๑-๖                | ๓๒๕           |     |
|             |              | หัวตะพาน      | หมู่ที่ ๑-๗            | ๙๕            |     |
|             |              | ศาลเจ้าโรงทอง | หมู่ ๑-๓,๖-๑๑          | ๒๑๗           |     |
|             |              | ม่วงเตี้ย     | หมู่ที่ ๑,๒,๓,๕        | ๗๓            |     |
|             |              | ไผ่จำศีล      | หมู่ที่ ๑-๘            | ๔๕๕           |     |
|             |              | ไผ่ดำพัฒนา    | หมู่ที่ ๑-๘            | ๕๑๘           |     |
|             |              | ไผ่วง         | หมู่ที่ ๑-๒,๔-๖        | ๓๖            |     |
|             |              | สาวร้องไห้    | หมู่ที่ ๖              | ๓             |     |
|             | หลักแก้ว     | หมู่๑-๔,๖-๗   | ๙๙                     |               |     |
|             | ตลาดใหม่     | หมู่ ๕        | ๒                      |               |     |

กองอำนวยการป้องกันและบรรเทาสาธารณภัยจังหวัดอ่างทอง

| ปี   | อำเภอ        | ตำบล       | หมู่บ้าน           | ครัวเรือน |
|------|--------------|------------|--------------------|-----------|
|      | เมืองอ่างทอง | จำปาหล่อ   | หมู่ ๑,๖-๗         | ๘๖        |
|      |              | บ้านแห     | หมู่ ๔             | ๑         |
|      |              | ตลาดกรวด   | หมู่ ๑,๒           | ๒๕        |
|      |              | โพสะ       | หมู่ที่ ๖,๘        | ๗         |
|      |              | ย่านซื่อ   | หมู่ ๒,๔           | ๗         |
|      |              | บ้านรี     | หมู่ ๔             | ๔         |
|      |              | มหาไถไทย   | หมู่ ๑-๖           | ๑๑๔       |
|      |              | ป่าจิว     | หมู่ที่ ๗          | ๓         |
|      |              | คลองวีว    | หมู่ที่ ๔-๕        | ๕         |
| ๒๕๖๐ | โพธิ์ทอง     | อินทประมูล | หมู่ที่ ๔-๕        | ๓๔        |
|      |              | อ่างแก้ว   | หมู่ที่ ๑-๒,๔-๕    | ๓๒        |
|      |              | บ่อแร่     | หมู่ที่ ๑,๓-๔      | ๔๘        |
|      |              | โคกพุทรา   | หมู่ที่ ๑-๗        | ๔๕        |
|      |              | องค์รักษ์  | หมู่ที่ ๖,๘        | ๑๐        |
|      |              | สามง่าม    | หมู่ที่ ๑-๒        | ๔๑        |
|      |              | หนองแม่ไก่ | หมู่ที่ ๑,๖        | ๒๙        |
|      |              | โพธิ์รังนก | หมู่ที่ ๑-๒        | ๖๐        |
|      |              | บางเจ้าฉ่า | หมู่ที่ ๑,๗,๘      | ๓๑        |
|      |              | ทางพระ     | หมู่ที่ ๑-๖        | ๕๑        |
|      | ไชโย         | หลักฟ้า    | หมู่ที่ ๑-๓        | ๙๒        |
|      |              | ราชสถิตย์  | หมู่ที่ ๑-๔        | ๕๐        |
|      |              | ไชยภูมิ    | หมู่ ๑,๒,๓,๕,๖,๗   | ๑๒๕       |
|      |              | ชัยฤทธิ    | หมู่ที่ ๑          | ๑๕        |
|      |              | ไชโย       | หมู่ที่ ๑,๒,๓,๕,๖  | ๓๓        |
|      |              | เทวราช     | หมู่ที่ ๑,๒,๔,๕,๗  | ๔๓        |
|      |              | จรเข้ร้อง  | หมู่ที่ ๑,๓,,๔,๕,๖ | ๑๑๓       |
|      |              | ชะไว       | หมู่ที่ ๑-๓        | ๖๑        |

ผลกระทบพื้นที่การเกษตร

| ปี   | อำเภอ    | ตำบล | ข้าว (ไร่) | พืชสวน (ไร่) | พืชไร่ (ไร่) | คาดว่าจะเสียหาย(ไร่) | เกษตรกร (ราย) | รายละเอียดตำบล ที่ได้รับความเสียหาย   |
|------|----------|------|------------|--------------|--------------|----------------------|---------------|---|
| ๒๕๕๙ | แสวงหา   | ๖    | ๑,๒๓๐      | ๘            | ๓๓           | ๕๒๔                  | ๑๓๙           | แสวงหา,จำลอง,วังน้ำเย็นห้วยไผ่,ศรีพราน,บ้านพราน   |
|      | โพธิ์ทอง | ๑๑   | ๓,๐๘๗      | ๖            | -            | ๒,๑๙๔                | ๑๘๔           | องค์รักษ์,บางเจ้าฉ่า,อ่างแก้ว,ทางพระ,ระมะสัก,โพธิ์รังนก,สามง่าม,อินทประมูล,บางพลับ,หนองแม่ไก่,บางระกำ |
|      | ป่าโมก   | ๖    | ๓๔๓.๗๕     | ๑๖๒.๗๕       | ๑๘.๕         | ๓๔๘.๒๕               | ๑๗๔           | โผงเผง,บางเสด็จ,โรงช้าง,ป่าโมก,นรสิงห์,สายทอง   |

กองอำนวยการป้องกันและบรรเทาสาธารณภัยจังหวัดอ่างทอง

|      |              |    |       |     |   |      |     |  |
|------|--------------|----|-------|-----|---|------|-----|--|
|      | ไชโย         | ๘  | ๕๓๖   | ๕๐  | - | ๓๑๙  | ๓๔  | จรเข้ร้อง,ชัยฤทธิ,ชะไว,ตรึมรงค์,ราชสถิตย์,เทวราช,ไชโย,ไชยภูมิ                    |
|      | วิเศษชัยชาญ  | ๙  | ๑,๖๓๘ | ๒๑  | - | ๑๕๙๐ | ๑๖๒ | บางจัก,ไผ่ดำพัฒนา,หลักแก้ว,สี่ร้อย,คลองขนาก,ไผ่จำศีล,ท่าช้าง,ไผ่วง,ตลาดใหม่      |
|      | เมืองอ่างทอง | ๑๐ | ๕๗๕   | ๑๒๔ | - | ๓๖๐  | ๖๕  | ศาลาแดง,ตลาดหลวง,จำปาหล่อ,ย่านซื่อ,บ้านแห,คลองวัง,ป่าจี่,ตลาดกรวด,หัวไผ่         |
| ๒๕๖๐ | ไชโย         | ๓  | ๖๓๑   | -   | - | -    | ๕๓  | ชัยฤทธิ,ราชสถิตย์,เทวราช   |
|      | โพธิ์ทอง     | ๙  | ๕,๐๐๕ | -   | - | -    | ๓๖๐ | อินทประมูล,ทางพระ,บ่อแร่,คำหยาด,บางเจ้าฉ่า,สามง่าม,หนองแม่ไก่,บางระกำ,โพธิ์รังนก |
|      | เมืองอ่างทอง | ๗  | ๓๖๒   | -   | - | -    | ๔๕  | ตลาดหลวง,ย่านซื่อ,ศาลาแดง,มหาไทย,คลองวัง,จำปาหล่อ,หัวไผ่                         |
|      | วิเศษชัยชาญ  | ๖  | ๑๙๕   | -   | - | -    | ๑๗  | บางจัก,ไผ่ดำพัฒนา,สี่ร้อย,ท่าช้าง,หัวตะพาน,ไผ่จำศีล                              |
|      | ป่าโมก       | ๕  | ๕๒๗   | -   | - | -    | ๔๐๗ | ป่าโมก,โผงเผง,สายทอง,บางปลากด,บางเสด็จ   |

ผลกระทบด้านการประมง

| ปี   | อำเภอ  | ตำบล      | หมู่บ้าน     | จำนวนกระชัง | เกษตรกร (ราย) | คาดว่าจะเสียหาย (กระชัง) |
|------|--------|-----------|--------------|-------------|---------------|--------------------------|
| ๒๕๕๙ | ป่าโมก | โผงเผง    | หมู่ ๑-๖     | ๔๓๖         | ๖๒            | ๑๑๐                      |
|      |        | บางเสด็จ  | หมู่ ๑-๖     | ๓๕๒         | ๕๑            | ๒๖                       |
|      |        | ทต.ป่าโมก | ชุมชนย่อย ๑๐ | ๕๔          | ๒             | ๐                        |
| ๒๕๖๐ | -      | -         | -            | -           | -             | -                        |

๒.๒ สถานการณ์เฉพาะ ข้อมูลพื้นฐานปี ๒๕๖๑

๑) ข้อมูลพื้นที่การเกษตร จังหวัดอ่างทองมีพื้นที่การเกษตรทั้งหมด รวมทั้งสิ้น ๔๕๖,๑๓๔ ไร่ เกษตรกร ๓๒,๒๘๙ ราย โดยแบ่งเพาะปลูก จำนวน ๒๘๔,๘๗๓ ไร่ แบ่งเป็น พื้นที่เพาะปลูกข้าว จำนวน ๒๓๘,๑๔๗ ไร่ พืชไร่ จำนวน ๑๖,๖๘๔ ไร่ พืชสวน จำนวน ๓๐,๐๔๒ ไร่

๒) ข้อมูลพื้นที่เสี่ยงที่อาจได้รับผลกระทบ แยกเป็น

- พื้นที่เศรษฐกิจ และพื้นที่ชุมชน

| อำเภอ        | ตำบล                      | หมู่บ้าน  | ครัวเรือน |
|--------------|---------------------------|---|-----------|
| ป่าโมก       | ป่าโมก                    | ชุมชนย่อย ที่ ๑,๒,๓,๔,๕,๖,๗,๘,๙,๑๐                                | ๓,๓๙๖     |
| เมืองอ่างทอง | ตลาดหลวง                  | ชุมชนในพื้นที่เทศบาลเมืองอ่างทอง                                  | ๕,๖๑๗     |
| วิเศษชัยชาญ  | ศาลเจ้าโรงทอง<br>ไผ่จำศีล | หมู่ ๑,๒,๓,๔,๗,๘ บางส่วน ๕,๖ ทั้งหมู่บ้าน<br>หมู่ ๒,๓,๔,๕ บางส่วน | ๒,๘๒๗     |
| ไชโย         | ไชโย                      | ชุมชนย่อย ๑ - ๒๕  | ๓,๖๑๖     |

กองอำนวยการป้องกันและบรรเทาสาธารณภัยจังหวัดอ่างทอง

- พื้นที่การเกษตร (พืช ประมง ปศุสัตว์)

| อำเภอ        | ตำบล | รายละเอียดตำบลที่ได้รับความเสียหาย  |
|--------------|------|---|
| แสวงหา       | ๖    | แสวงหา,จำลอง, วังน้ำเย็นห้วยไผ่,ศรีพราน,บ้านพราน  |
| โพธิ์ทอง     | ๑๑   | องค์รักษ์,บางเจ้าฉ่า,อ่างแก้ว,ทางพระ,ระมะสัก,โพธิ์รังนก,สามง่าม,อินทประมูล,บางพลับ,หนองแม่ไก่,บางระกำ |
| ป่าโมก       | ๖    | โพงเพง,บางเสด็จ,โรงช้าง, ป่าโมก,นรสิงห์,สายทอง  |
| ไชโย         | ๘    | จรเข้ร้อง,ชัยฤทธิ์,ชะไว,ตรีมิตร,ราชสถิตย์,เทวราช,ไชโย,ไชโยภูมิ  |
| วิเศษชัยชาญ  | ๙    | บางจัก,ไผ่ดำพัฒนา,หลักแก้ว,สี่ร้อย,คลองขนาก,ไผ่จำศีล,ท่าช้าง,ไผ่วง,ตลาดใหม่                           |
| เมืองอ่างทอง | ๑๐   | ศาลาแดง,ตลาดหลวง,จำปาหล่อ,ย่านซื่อ,บ้านแห,คลองวัว,ป่าจี่,ตลาดกรวด,หัวไผ่                              |

- ศาสนสถาน โรงเรียน โรงพยาบาล สถานที่ราชการ นิคมอุตสาหกรรม เป็นต้น -ไม่มี-

๓) ระบบการกักเก็บน้ำ อ่างเก็บน้ำขนาดใหญ่ ขนาดกลาง ขนาดเล็ก ข้อมูลระบบชลประทาน พื้นที่บ่อบาดาล ฝาย ฯลฯ ที่สำคัญในปี ๒๕๖๑ ( ตามภาคผนวก ๗ )

๓. การกิจ

กองอำนวยการป้องกันและบรรเทาสาธารณภัยจังหวัดอ่างทอง เป็นหน่วยงานกลาง ในการอำนวยการและประสานงาน มีกองอำนวยการป้องกันและบรรเทาสาธารณภัยอำเภอและเทศบาล ให้การสนับสนุน เข้าระงับเหตุ และช่วยเหลือประชาชนในเขตพื้นที่เมื่อเกิดภัย เมื่อเกิดเหตุอุทกภัยหรือคาดว่าจะเกิดขึ้น ให้จัดตั้งศูนย์บัญชาการเหตุการณ์ป้องกันและแก้ไขปัญหาอุทกภัย โดยมีส่วนราชการ และบุคลากร จากส่วนราชการ องค์กรเอกชน อาสาสมัคร เข้าร่วมปฏิบัติงานในศูนย์ตามฝ่ายต่าง ๆ ที่จัดตั้งขึ้น

เมื่อคาดว่าจะเกิดหรือเกิดสถานการณ์อุทกภัยในพื้นที่จังหวัดอ่างทอง สถานการณ์ความรุนแรง ของภัยระดับ ๒ ให้ กอ.ปภ.จว. ปรับโครงสร้างเป็นศูนย์บัญชาการเหตุการณ์ป้องกันและแก้ไขปัญหาอุทกภัย จังหวัด เพื่อบริหารจัดการอุทกภัย ระดมสรรพกำลัง อำนวยการ ประสานการปฏิบัติ จนกว่าจะกลับเข้าสู่ภาวะ ปกติ

๓.๑ การปกป้องพื้นที่เศรษฐกิจ พื้นที่อุตสาหกรรม โครงสร้างพื้นฐาน

๑) เตรียมความพร้อมและดำเนินการป้องกันหรือลดผลกระทบที่อาจมีต่อพื้นที่เขตเมืองพื้นที่ เศรษฐกิจ โครงสร้างพื้นฐานและสิ่งสาธารณูปโภคในพื้นที่เสี่ยงภัย

๒) ดำรงสถานะ ดำเนินการปรับปรุงซ่อมแซมโครงสร้างพื้นฐาน และสิ่งสาธารณูปโภคในพื้นที่ ประสบภัยให้สามารถใช้การได้ในระหว่างเกิดสาธารณภัย โดยเฉพาะในพื้นที่เขตเมือง และพื้นที่เศรษฐกิจ

หน่วยงานหลัก : สำนักงานป้องกันและบรรเทาสาธารณภัยจังหวัดอ่างทอง สำนักงานการ ไฟฟ้าส่วนภูมิภาคจังหวัดอ่างทอง สำนักงานการประปาส่วนภูมิภาค สาขาอ่างทอง

พื้นที่การเกษตร ประสานการปฏิบัติเมื่อเกิดสาธารณภัยที่มีผลกระทบต่อด้านการเกษตร ติดตามเฝ้าระวัง ประเมินสถานการณ์ และแจ้งเตือนภัยแก่เกษตรกรกร สำรวจและติดตามความเสียหายด้าน เกษตรกร เพื่อให้การช่วยเหลือเกษตรกรที่ประสบภัย

หน่วยงานหลัก : สำนักงานเกษตรและสหกรณ์จังหวัด สำนักงานเกษตรจังหวัด

๓.๒ การปกป้องดูแล ชีวิต และทรัพย์สิน ดังนี้

๑) ประสานการปฏิบัติในการรักษาความสงบเรียบร้อย และความปลอดภัย ของประชาชน สถานที่สำคัญทางเศรษฐกิจ เขตเมือง และชุมชน ในพื้นที่ประสบภัยและพื้นที่ใกล้เคียง

๒) วางแผนการรักษาความปลอดภัย และความช่วยเหลือด้านเทคนิคต่าง ๆ รวมถึงการ สนับสนุนเทคโนโลยีที่ทันสมัยในการรักษาความสงบเรียบร้อย



กองอำนวยการป้องกันและบรรเทาสาธารณภัยจังหวัดอ่างทอง

๓) ควบคุม และบังคับใช้กฎหมาย เพื่อป้องกันและปราบปรามการกระทำผิด ที่มีผลกระทบต่อความมั่นคง และความสงบเรียบร้อยของประเทศ

๔) ปฏิบัติหน้าที่ด้านการพิสูจน์เอกลักษณ์บุคคล การจัดการศพ การติดตามผู้สูญหายและการส่งกลับ

๕) จัดระบบจราจรในบริเวณพื้นที่ประสบภัยและพื้นที่ใกล้เคียง

หน่วยงานหลัก : ตำรวจภูธรจังหวัดอ่างทอง ที่ทำการปกครองจังหวัดอ่างทอง

๓.๓ การบริหารจัดการน้ำในพื้นที่ โดยเร่งตรวจสอบข้อมูลปริมาณน้ำฝน ระดับน้ำในแม่น้ำสูงหรือต่ำกว่าตลิ่ง บริเวณพื้นที่มักเกิดน้ำท่วมขังเป็นระยะ ๆ ตลอดจนฝักระวังและประสานการใช้ประโยชน์จากอาสาสมัครต่าง ๆ เช่น “มิสเตอร์เตือนภัย” ที่ผ่านการฝึกอบรมแล้ว เพื่อเตรียมพร้อมฝักระวังและติดตามสถานการณ์อุทกภัย พร้อมทั้งประเมินความเสี่ยงภัยจากอุทกภัย หรือความเป็นไปได้ที่จะเกิดอุทกภัย และรายงานสถานการณ์ไปยังศูนย์บัญชาการเหตุการณ์ป้องกันและแก้ไขปัญหาอุทกภัยจังหวัดอ่างทอง

หน่วยงานหลัก ได้แก่ สำนักงานป้องกันและบรรเทาสาธารณภัยจังหวัดอ่างทอง โครงการชลประทานจังหวัดอ่างทอง และที่ทำการปกครองอำเภอ ทุกอำเภอ

หน่วยงานสนับสนุน ได้แก่ องค์กรปกครองส่วนท้องถิ่น

#### ๔. การปฏิบัติ

##### ๔.๑ แนวความคิดในการปฏิบัติ

๑) การดำเนินการของกองอำนวยการป้องกันและบรรเทาสาธารณภัยจังหวัด ต้องการให้กองอำนวยการป้องกันและบรรเทาสาธารณภัยอำเภอ/เมือง/เทศบาล/อบต. นำไปปฏิบัติในภาวะฉุกเฉิน ดังนี้

(๑) เมื่อเกิดสาธารณภัยขนาดเล็ก (ความรุนแรงระดับ ๑) ให้ปฏิบัติ ดังนี้

เมื่อเกิดอุทกภัยที่มีสถานการณ์สาธารณภัยขนาดเล็ก (ความรุนแรงระดับ ๑) ซึ่งอาจมีผลกระทบเป็นวงกว้างครอบคลุมพื้นที่หลายตำบล นายกเทศมนตรี หรือนายกองค์การบริหารตำบล ในฐานะผู้อำนวยการท้องถิ่น นายอำเภอ ในฐานะผู้อำนวยการอำเภอ เข้าควบคุมสถานการณ์ตามลำดับ

(๒) กรณีเกิดสาธารณภัยขนาดกลาง (ความรุนแรงระดับ ๒) ผู้ว่าราชการจังหวัดในฐานะผู้อำนวยการจังหวัด เข้าควบคุมสถานการณ์

- เมื่อเกิดสถานการณ์อุทกภัย มีความรุนแรงของสาธารณภัยขนาดกลาง (ความรุนแรงระดับ ๒) ขยายเป็นบริเวณกว้างครอบคลุมพื้นที่หลายตำบลหรืออำเภอ ซึ่งองค์กรปกครองส่วนท้องถิ่นและอำเภอ ได้วิเคราะห์และประเมินศักยภาพในการป้องกันและแก้ไขปัญหาอุทกภัย จากทรัพยากรในแต่ละด้านที่มีอยู่ในพื้นที่จนผ่านพ้นสถานการณ์ภัยพิบัติแล้ว เกินขีดความสามารถของผู้อำนวยการท้องถิ่น ผู้อำนวยการอำเภอ ที่จะควบคุมสถานการณ์ได้โดยลำพัง หรือโดยเร็ว ให้ผู้อำนวยการอำเภอ ขอรับการสนับสนุนจากผู้อำนวยการจังหวัด เพื่อพิจารณาเข้าควบคุมสถานการณ์ กรณีผู้อำนวยการจังหวัดเข้าควบคุม

สถานการณ์ ให้โอนการบังคับบัญชาจาก ผู้อำนวยการท้องถิ่น ผู้อำนวยการอำเภอ ไปขึ้นกับผู้อำนวยการจังหวัด เมื่อผู้อำนวยการจังหวัดเข้าควบคุมสถานการณ์ ให้จังหวัดสนับสนุนการปฏิบัติ ในการเผชิญเหตุสาธารณภัย แต่ละด้านอย่างเร่งด่วน พร้อมทั้งสั่งการให้ทุกหน่วยปฏิบัติ ดังนี้

(๑) ให้ศูนย์บัญชาการเหตุการณ์ป้องกันและแก้ไขปัญหาอุทกภัยจังหวัดอ่างทอง เป็นศูนย์บัญชาการ สั่งการ ควบคุมสถานการณ์อุทกภัย ตามแนวทางการปฏิบัติที่กำหนดไว้ในแผนการป้องกันและบรรเทาสาธารณภัยจังหวัดอ่างทอง พ.ศ.๒๕๕๘

กองอำนวยการป้องกันและบรรเทาสาธารณภัยจังหวัดอ่างทอง

(๒) หน่วยงานหลักประจำฝ่ายต่าง ๆ เช่น ฝ่ายป้องกันและปฏิบัติการ ฝ่ายแจ้งเตือนภัย เป็นต้น รายงานผลการปฏิบัติงานให้ฝ่ายอำนวยการทราบ และสรุปรวบรวมข้อมูลสถานการณ์ เพื่อใช้เป็นฐานข้อมูลประกอบการตัดสินใจในการสั่งการต่อไป

(๓) ตรวจสอบวิเคราะห์ข้อมูลสถานการณ์และการให้ความช่วยเหลือ พร้อมทั้งความต้องการรับการสนับสนุน (ถ้ามี) และรายงานให้กรมป้องกันและบรรเทาสาธารณภัย กระทรวงมหาดไทย ทราบทุกวันจนกว่าสถานการณ์ภัยจะยุติ

๒) ขั้นตอนการปฏิบัติที่ส่วนราชการ หน่วยงานภาครัฐ ภาคเอกชน และประชาสังคมในพื้นที่จะต้องปฏิบัติ มีดังนี้

ให้เจ้าหน้าที่ เจ้าพนักงาน และอาสาสมัครต่าง ๆ ที่มาร่วมปฏิบัติงาน เข้ารายงานตัวที่ศูนย์บัญชาการเหตุการณ์ในพื้นที่ที่เกิดภัย ก่อนรับมอบภารกิจ และพื้นที่รับผิดชอบไปปฏิบัติ

(๑) การปฏิบัติการค้นหาหระยะ ๒๔ ชั่วโมงแรก (๑ วัน) เน้นการค้นหาผู้รอดชีวิต การรักษาพยาบาลผู้บาดเจ็บ น้ำดื่ม อาหารปรุงสำเร็จ เสื้อผ้า ให้ปฏิบัติดังนี้

- กำหนดเขตและกั้นเขตพื้นที่ประสบภัย ห้ามไม่ให้ผู้ไม่มีหน้าที่และความรับผิดชอบเข้าพื้นที่ประสบภัย

- สนธิกำลังเข้าปฏิบัติการช่วยเหลือผู้ประสบภัยโดยเร็ว ดังนี้

➢ สั่งการให้หน่วยกู้ชีพกู้ภัย ที่มีศักยภาพเข้าปฏิบัติงานในพื้นที่ประสบภัย

➢ สั่งการให้เครื่องจักร เครื่องมือที่จำเป็น เช่น รถสองล้อ รถยก รถตัด

รถแทรกเตอร์ เครื่องมือตัด รถกู้ภัย รถปิคอัพ เครื่องสูบน้ำ เรือ ฯลฯ เข้าปฏิบัติการในพื้นที่ประสบภัย

- อพยพประชาชนและสัตว์เลี้ยง ตามความจำเป็นของสถานการณ์อุทกภัย

- กรณีพื้นที่ใดเป็นพื้นที่วิกฤต ไม่สามารถเข้าพื้นที่โดยทางรถยนต์ หรือทางเรือได้ ให้ประสานขอรับการสนับสนุนเฮลิคอปเตอร์จากหน่วยทหารหรือตำรวจในพื้นที่ใกล้เคียง เพื่อช่วยเหลือผู้ประสบภัยอย่างเร่งด่วน

- จัดสถานที่อยู่อาศัยชั่วคราวแก่ผู้ประสบภัยที่บ้านเรือนเสียหายอย่างเร่งด่วน เป็นลำดับแรก จัดระเบียบสถานที่อพยพ พร้อมทั้งลงทะเบียนผู้อพยพ

- ระดมกำลังแพทย์และพยาบาลจากโรงพยาบาลใกล้เคียง เข้าช่วยปฏิบัติงานในพื้นที่ประสบภัย

- กรณีที่โครงสร้างพื้นฐานได้รับความเสียหายให้เร่งซ่อมแซมเส้นทางคมนาคม ระบบสื่อสาร ไฟฟ้า และประปาแล้วแต่กรณี ให้สามารถใช้งานได้หรือจัดทำระบบสำรองเพื่อให้ชุดปฏิบัติการสามารถปฏิบัติงานในพื้นที่ได้

- จัดเตรียมเครื่องอุปโภค เครื่องบริโภคพื้นฐาน ตลอดจนจัดหาอาหารปรุงสำเร็จ น้ำดื่ม เครื่องยังชีพที่จำเป็นให้แก่ประชาชน และเจ้าหน้าที่ปฏิบัติงานในพื้นที่ประสบภัยให้เพียงพอและทั่วถึง

(๒) การปฏิบัติการค้นหาหระยะ ๒๔ - ๔๘ ชั่วโมง (๑ - ๒ วัน) เน้นการค้นหาผู้รอดชีวิต และทรัพย์สิน สืบหาญาติ จัดตั้งบ้านพักชั่วคราว การรักษาพยาบาล การจัดการศพ อาหาร น้ำดื่ม ยารักษาโรค เครื่องครัว ข้อมูลสถานการณ์ ให้ปฏิบัติดังนี้

- สำรวจความต้องการของผู้ประสบภัยในเบื้องต้น เพื่อกำหนดมาตรการช่วยเหลืออย่างต่อเนื่องในช่วงระหว่างเกิดภัยและจัดทำบัญชีการช่วยเหลือผู้ประสบภัย

- สนับสนุนและส่งกำลังบำรุง เจ้าหน้าที่ผู้ปฏิบัติงาน ด้านการรักษาพยาบาล เช่น โลหิต ยา และเวชภัณฑ์ ที่จำเป็นมายังพื้นที่ประสบภัยและเตรียมสถานพยาบาลสำรองให้เพียงพอ

## กองอำนวยการป้องกันและบรรเทาสาธารณภัยจังหวัดอ่างทอง

- จัดส่งปัจจัยที่จำเป็นต่อการดำรงชีวิต เช่น อาหาร น้ำดื่ม และเครื่องนุ่งห่ม มายังสถานกักกันชั่วคราว

- ตรวจสอบเส้นทางคมนาคมที่รับผิดชอบที่ชำรุดเสียหายจากอุทกภัย พร้อมทั้งติดป้ายเตือนหรือวางแผงปิดกั้นช่องทางการจราจร ให้ประชาชนผู้ใช้เส้นทางได้ทราบ จัดเจ้าหน้าที่ตำรวจหรืออาสาสมัครอำนวยความสะดวกการจราจรในจุดอันตราย

- รักษาความสงบเรียบร้อย และจัดการจราจรในพื้นที่ประสบภัย และพื้นที่อพยพ

- ตั้งศูนย์ข้อมูลผู้ประสบภัยจากอุทกภัยขึ้น เพื่อรวบรวมข้อมูลและเป็นแหล่งข้อมูล

พร้อมประสานงานให้ประชาชนสามารถสอบถามข้อมูลผู้บาดเจ็บ และเสียชีวิต

(๓) การปฏิบัติการณ์การค้นหาระยะ ๔๘ - ๗๒ ชั่วโมง (๒ - ๓ วัน) เน้นการค้นหาผู้รอดชีวิต การสืบหาญาติการรักษาพยาบาล การจัดการศพ การสงเคราะห์เบื้องต้น เงินชดเชย การค้นหาทรัพย์สิน และข้อมูลการให้ความช่วยเหลือ ให้ปฏิบัติดังนี้

- กรณีมีผู้เสียชีวิตจำนวนมากจัดเตรียมสถานที่และอุปกรณ์เก็บรักษาศพในระยะแรก (วัดและตู้แช่ศพ) พร้อมทั้งให้หน่วยงานที่เกี่ยวข้อง ตรวจสอบชั้นสุตระเบื้องต้น บันทึกข้อมูลศพ การเก็บรักษาหลักฐาน และเตรียมข้อมูลทั้งหมดเพื่อการตรวจพิสูจน์เอกลักษณ์บุคคล

- การจัดหน่วยบริการประกันสังคมเคลื่อนที่และให้บริการทางการแพทย์

- ติดตามประเมินสถานการณ์อุทกภัยและดินโคลนถล่มอย่างใกล้ชิด ตลอดจน

ประสานการช่วยเหลือ รับเรื่องราวร้องทุกข์ ประสานรับข้อมูลความเสียหายเบื้องต้น ความต้องการเบื้องต้น

(๔) การปฏิบัติการณ์การค้นหาหลังระยะ ๗๒ ชั่วโมงขึ้นไป (หลัง ๓ วันขึ้นไป) ให้พิจารณาสนับสนุนการปฏิบัติการณ์การค้นหาระยะ ๒๔ ชั่วโมงแรก (๑ วัน) เป็นลำดับแรก ก่อนการปฏิบัติการณ์การค้นหาระยะ ๒๔-๔๘ ชั่วโมง (๑-๒ วัน) และการปฏิบัติการณ์การค้นหาระยะ ๔๘-๗๒ ชั่วโมง (๒-๓ วัน) ตามลำดับโดยเน้นการช่วยเหลือชีวิตคนก่อน ตามด้วยทรัพย์สิน พร้อมทั้งสนับสนุนการปฏิบัติงานให้ครอบคลุมและทั่วถึง ตลอดจนการสืบเปลี่ยนกำลังพล เพื่อให้สามารถปฏิบัติงานได้อย่างต่อเนื่อง

### ๕. การเตรียมความพร้อม

๕.๑ การเตรียมความพร้อมกำลังพล เจ้าหน้าที่ เครื่องจักรกลสาธารณภัย ของหน่วยงานทั้งหน่วยงานพลเรือน ทหาร ตำรวจ องค์กรปกครองส่วนท้องถิ่น ภาคเอกชน มูลนิธิ/องค์กรสาธารณกุศล การติดตามสถานการณ์เมื่อคาดว่าจะเกิดหรือเกิดสถานการณ์อุทกภัยในพื้นที่ สถานการณ์ความรุนแรงของภัยระดับ ๒ ให้กองอำนวยการป้องกันและบรรเทาสาธารณภัยจังหวัดอ่างทอง ปรับโครงสร้างเป็นศูนย์บัญชาการเหตุการณ์ป้องกันและแก้ไขปัญหาอุทกภัยจังหวัด โดยมีผู้ว่าราชการจังหวัดเป็นผู้อำนวยการศูนย์ และใช้สำนักงานป้องกันและบรรเทาสาธารณภัยจังหวัดอ่างทอง เป็นที่ตั้งมีข้าราชการ ลูกจ้าง และพนักงานเป็นเจ้าหน้าที่ประจำศูนย์บัญชาการเหตุการณ์

๑) มอบหมายหน้าที่และความรับผิดชอบให้กับหน่วยงาน ได้แก่ ส่วนอำนวยการ ส่วนปฏิบัติการ และส่วนสนับสนุน สามารถปรับเปลี่ยนได้ตามความเหมาะสม เพื่อให้สอดคล้องกับแผนการป้องกันและบรรเทาสาธารณภัยจังหวัดอ่างทอง พ.ศ.๒๕๕๘ และเป็นไปตามทิศทางภายใต้กรอบการบริหารจัดการ ตามแผนการป้องกันและบรรเทาสาธารณภัยแห่งชาติ พ.ศ.๒๕๕๘ เพื่อให้เกิดการปฏิบัติในแนวทางที่เป็นเอกภาพ ตามแผนงานต่างๆ และระเบียบกฎหมายที่เกี่ยวข้อง

๒) ตรวจสอบพื้นที่เสี่ยงอุทกภัยของจังหวัดอ่างทอง ประกอบด้วยพื้นที่จำนวน ๗ อำเภอ ๗๐ ตำบล ๔๖๘ หมู่บ้าน

กองอำนวยการป้องกันและบรรเทาสาธารณภัยจังหวัดอ่างทอง

๓) ระดมสรรพกำลัง เจ้าหน้าที่ เจ้าหน้าที่ และอาสาสมัคร และทรัพยากรจากหน่วยงานต่างๆ เช่น ยานพาหนะ เรือท้องแบน เครื่องสูบน้ำ เพื่อเตรียมพร้อมปฏิบัติการรับสถานการณ์อุทกภัยที่เกิดขึ้นในพื้นที่เสี่ยงภัย โดยมีเป้าหมายหลักเพื่อป้องกันมิให้เกิดอุทกภัย ร้ายแรงขึ้นจนก่อให้เกิดความเสียหายต่อชีวิตและทรัพย์สินของประชาชน หรือของรัฐ หรือหากเกิดภัยร้ายแรงอันส่งผลมาจากอุทกภัยที่เกิดขึ้น ต้องสามารถบรรเทาอันตรายหรือลดความเสี่ยง ความเสียหายที่อาจจะเกิดขึ้นให้เหลือน้อยที่สุด

๔) จัดประชุมเพื่อติดตามสถานการณ์ และสรุปสถานการณ์อุทกภัยประจำวัน ห้องประชุมสำนักงานป้องกันและบรรเทาสาธารณภัยจังหวัดอ่างทอง ห้องประชุมศาลากลางจังหวัดอ่างทอง หรือสถานที่อื่นตามความเหมาะสม เพื่อติดตามประเมินสถานการณ์ สั่งการจนกว่าสถานการณ์อุทกภัยจะคลี่คลายเข้าสู่ภาวะปกติ ทั้งนี้ รวมถึงการร่วมประชุมผ่านระบบวีดิทัศน์ ระบบประชุมทางไกลออนไลน์ผ่านเครือข่ายอินเทอร์เน็ตความเร็วสูง เพื่อรับทราบนโยบายจากนายกรัฐมนตรี รัฐมนตรีว่าการกระทรวงมหาดไทย ปลัดกระทรวงมหาดไทย และหน่วยงานที่เกี่ยวข้อง ตามกรอบแนวทางและข้อสั่งการ พร้อมกันทั่วประเทศ โดยการบูรณาการจากหน่วยงานภาคีเครือข่ายงานด้านการป้องกันและบรรเทาสาธารณภัย อาทิ กระทรวงกลาโหม กระทรวงมหาดไทย กระทรวงเกษตรและสหกรณ์ กระทรวงวิทยาศาสตร์และเทคโนโลยี โดยที่ประชุมประกอบด้วยผู้ว่าราชการจังหวัด เป็นประธาน รองผู้ว่าราชการจังหวัด (ทุกท่าน) และหัวหน้าส่วนราชการ ทั้งในส่วนภูมิภาค และหน่วยงานสังกัดส่วนกลาง อำเภอ ทุกอำเภอ หน่วยงานรัฐวิสาหกิจและคณะกรรมการศูนย์อำนวยการเฉพาะกิจอุทกภัยจังหวัดอ่างทอง เข้าร่วมประชุม เพื่อรับทราบนโยบาย ข้อสั่งการและนำไปปฏิบัติตามแผนที่กำหนด

๕.๒ การแจ้งเตือนภัย ให้ติดตามสภาวะอากาศ ปริมาณฝน ช่องทางการแจ้งเตือนการประชาสัมพันธ์สร้างการรับรู้ ตรวจสอบข้อมูลและรายงานสถานการณ์ภัยไปยังศูนย์บัญชาการเหตุการณ์ป้องกันและแก้ไขปัญหาอุทกภัย ทางระบบสื่อสารหลัก หมายเลขโทรศัพท์ และโทรสาร ๐ ๓๕๖๑ ๖๒๖๐-๒ ระบบสื่อสารรอง คลื่นความถี่วิทยุสื่อสารระบบ VHF/FM ๑๖๒.๘๐๐ MHz หรือคลื่นความถี่วิทยุสื่อสารระบบ HF/SSB ๗.๖๖๕ MHz นามเรียกขาน “ปก.อ่างทอง” พร้อมทั้งรายงานผู้ว่าราชการจังหวัดทราบทันที

๑) แจ้งข่าวเตือนภัยล่วงหน้าผ่านหน่วยงานไปยัง อำเภอ/เทศบาล/องค์การบริหาร ส่วนตำบล ที่คาดว่าจะเกิดอุทกภัย ให้เฝ้าระวังและเตรียมพร้อมรับสถานการณ์

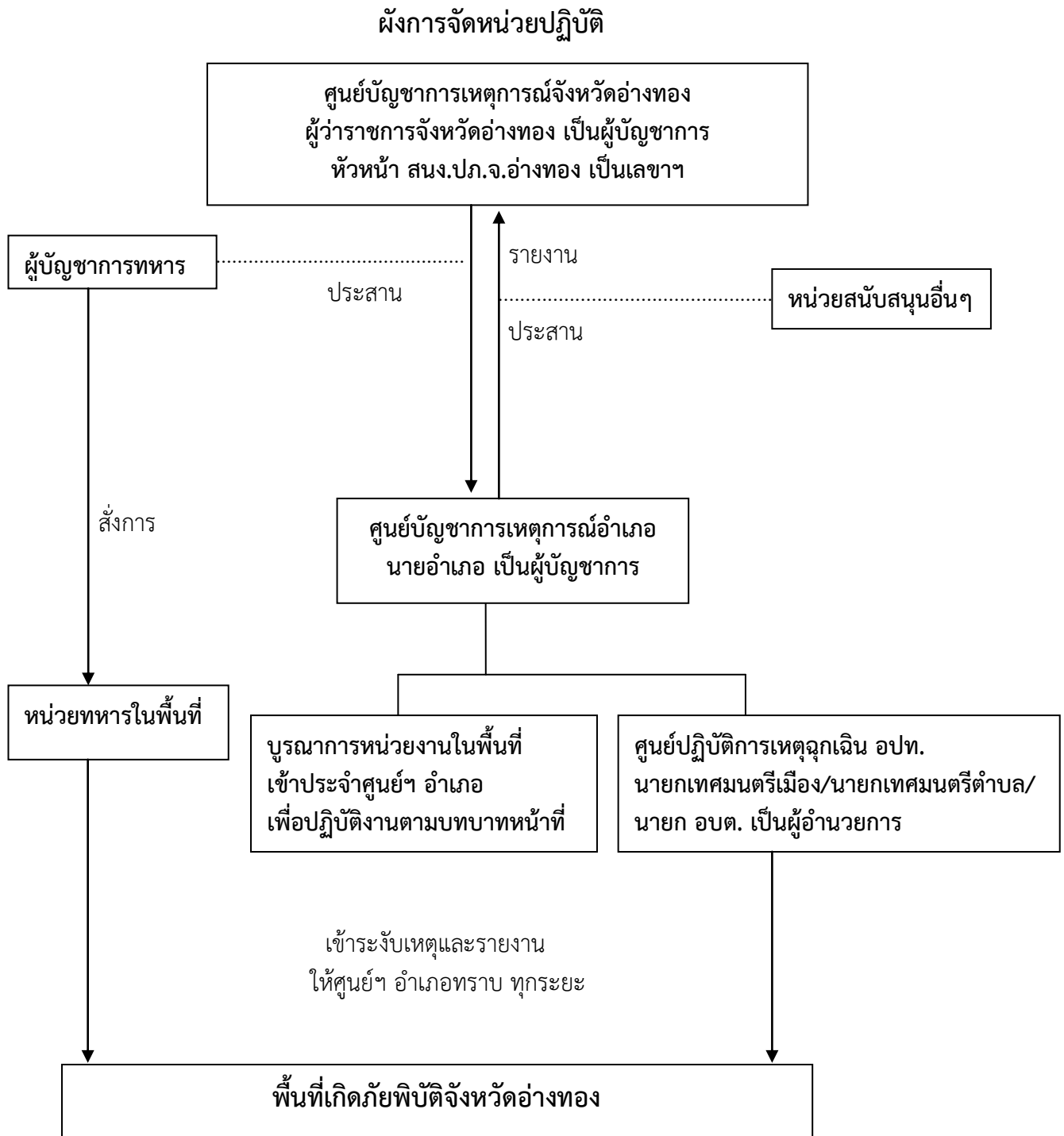
๒) ประชาสัมพันธ์แจ้งเตือนภัยล่วงหน้าแก่ประชาชนโดยตรงผ่านขยายการสื่อสารของทางราชการ สื่อมวลชน วิทยุชุมชน หอกระจายข่าว ฯลฯ

๓) ประสานการปฏิบัติกับส่วนราชการ และภาคเอกชน ในเขตพื้นที่จังหวัดให้เตรียมพร้อมรับสถานการณ์อุทกภัย

หน่วยงานหลัก ได้แก่ ประชาสัมพันธ์จังหวัดอ่างทอง สำนักงานป้องกันและบรรเทาสาธารณภัยจังหวัดอ่างทอง โครงการชลประทานจังหวัดอ่างทอง และที่ทำการปกครองอำเภอ ทุกอำเภอ

หน่วยงานสนับสนุน ได้แก่ กรมอุตุนิยมวิทยา กรมชลประทาน สำนักชลประทานที่ ๑๒ ที่ทำการปกครองจังหวัดอ่างทอง องค์การปกครองส่วนท้องถิ่น และเครือข่ายอาสาสมัคร

๖. การจัดการในภาวะฉุกเฉิน



๖.๑ กำลังพลของทหาร

ในการปฏิบัติการป้องกันและบรรเทาสาธารณภัยร่วมระหว่างพลเรือนกับทหารนั้น จะต้องมีการประสานงานระหว่างกันอย่างใกล้ชิด และเสริมสร้างความเข้าใจระหว่างกัน รวมทั้งดำรงการสื่อสารระหว่างกันอย่างต่อเนื่อง เพื่อป้องกันความเข้าใจที่คลาดเคลื่อนระหว่างการปฏิบัติงาน ทั้งนี้เพื่อเป็นการสนับสนุนการจัดการสาธารณภัยของกองอำนวยการป้องกันและบรรเทาสาธารณภัยจังหวัด (กอปภ.จ.) กองอำนวยการป้องกันและบรรเทาสาธารณภัยอำเภอ (กอปภ.อ.) กองอำนวยการป้องกันและบรรเทาสาธารณภัยท้องถิ่น (กอปภ.ทม./ทต.อบต.) และศูนย์บัญชาการเหตุการณ์แต่ละระดับฯ

## กองอำนวยการป้องกันและบรรเทาสาธารณภัยจังหวัดอ่างทอง

- หน่วยทหารที่รับผิดชอบพื้นที่จังหวัดอ่างทอง คือ มณฑลทหารบกที่ ๑๓ จังหวัดลพบุรี โดยมอบ กองอำนวยการรักษาความมั่นคงภายในจังหวัดอ่างทอง เป็นหน่วยประสาน โทรศัพท์ ๐-๓๕๓๒-๐๙๘๙ และมี นายทหารจากมณฑลทหารบกที่ ๑๓ จังหวัดลพบุรีมาประจำในพื้นที่ คือ พันตรีจิระพันธ์ แจ่มจ่าย รองผู้บังคับ การกองกำลังรักษาความสงบเรียบร้อยจังหวัดอ่างทอง หมายเลขโทรศัพท์เคลื่อนที่ ๐๘๙-๐๐๕๑๙๑๖

### ๖.๒ การปฏิบัติร่วมกับภาคประชาสังคม และองค์การสาธารณกุศล

แนวทางการปฏิบัติงานร่วมกับภาคประชาสังคม และองค์การสาธารณกุศล ดำเนินการดังนี้

๑) ประสานจัดเจ้าหน้าที่ ประสานงาน กับศูนย์บัญชาการเหตุการณ์แต่ละระดับ (กรณีเกิดสาธาณภัย) เพื่อร่วมปฏิบัติการป้องกันและบรรเทาสาธารณภัย และการช่วยเหลือสงเคราะห์ผู้ประสบภัยให้เป็นไปอย่าง มีเอกภาพ

๒) จัดทำแผนประสานงานกับองค์กรการสาธารณกุศล และให้องค์การสาธารณกุศลในจังหวัดจัด เจ้าหน้าที่ประสานงานกับสำนักงานป้องกันและบรรเทาสาธารณภัยจังหวัดอ่างทอง ตลอด ๒๔ ชั่วโมง พร้อม อุปกรณ์และกำลังคนที่สามารถปฏิบัติภารกิจได้

๓) สำนักงานป้องกันและบรรเทาสาธารณภัยจังหวัดอ่างทองและสำนักงานสาธารณสุขจังหวัด อ่างทอง ร่วมกับองค์กรการกุศลจัดทำแนวทางปฏิบัติในการสนับสนุนทรัพยากร เจ้าหน้าที่ อุปกรณ์และเครื่องมือ เพื่อการ ปฏิบัติงาน ขององค์กรปฏิบัติในการจัดการสาธารณภัยในแต่ละระดับ

๔) กรณีเมื่อเกิดภัยพิบัติขึ้น ถ้าองค์กรการสาธารณกุศลไปถึงพื้นที่ประสบภัยก่อน เจ้าหน้าที่ ผู้รับผิดชอบ ให้กันเขตพื้นที่อันตรายและกันไม่ให้ผู้ที่ไม่เกี่ยวข้องเข้าไปในพื้นที่อันตราย พร้อมทั้งแจ้งหน่วยงานหรือ เจ้าหน้าที่รับผิดชอบโดยทันที เพื่อดำเนินการควบคุมสถานการณ์สาธารณภัย

๕) กรณีได้รับการประสานจากสำนักงานป้องกันและบรรเทาสาธารณภัยจังหวัดหรือ หน่วยงานที่รับผิดชอบ เช่น ตำรวจ เทศบาล องค์การบริหารส่วนตำบล ให้องค์การการสาธารณกุศลจังหวัดจัดชุด เคลื่อนที่เร็วออกไปยังที่เกิดเหตุ และให้รายงานตัวที่ศูนย์บัญชาการเหตุการณ์หรือผู้บัญชาการเหตุการณ์เพื่อรับ มอบหมายภารกิจในการปฏิบัติการ

๖) กรณีหลังเกิดภัยพิบัติ ให้องค์การการสาธารณกุศล องค์กรเอกชน ช่วยเหลือเจ้าหน้าที่หรือหน่วยงาน ที่เกี่ยวข้องในการรักษาความปลอดภัยในสถานที่เกิดเหตุ และพื้นที่รองรับการอพยพ ประสานหน่วยแพทย์และ พยาบาล อีกทั้งรักษาพยาบาลเบื้องต้นแก่ผู้ประสบสาธารณภัย พร้อมทั้งลำเลียงผู้ได้รับบาดเจ็บส่งโรงพยาบาล รวมทั้งอพยพช่วยเหลือผู้ประสบสาธารณภัยไปยังที่ปลอดภัยหรือพื้นที่รองรับการอพยพ

### ๗. แนวทางปฏิบัติร่วมกับศูนย์ป้องกันและบรรเทาสาธารณภัย เขต ๑๖ ชัยนาท

กองอำนวยการป้องกันและบรรเทาสาธารณภัยจังหวัด (กอปภ.จ.) ประสานศูนย์ป้องกันและบรรเทา สาธารณภัย เขต ๑๖ ชัยนาท ให้การสนับสนุนตามการร้องขอ โดยศูนย์ป้องกันและบรรเทาสาธารณภัย เขต ๑๖ ชัยนาท มีอำนาจหน้าที่ ดังนี้

๑) การป้องกันและลดผลกระทบและการเตรียมพร้อม ให้ความรู้ คำแนะนำ ตลอดจนถึงติดตาม และประเมินผลการดำเนินงานป้องกันและบรรเทาสาธารณภัยในหน่วยงานภาครัฐและเอกชนที่เกี่ยวข้อง สนับสนุน และจัดให้มีการฝึกอบรมซ้อมแผนป้องกันสาธารณภัย รวมทั้งบริหารจัดการกิจการอาสาสมัครเพื่อการป้องกัน และบรรเทาสาธารณภัย เช่น ชุดปฏิบัติการ ERT

๒) การจัดการในภาวะฉุกเฉินและเผชิญเหตุ โดยอำนวยการปฏิบัติให้ความช่วยเหลือแก่ ผู้ประสบภัยและพื้นที่เกิดภัยขนาดใหญ่ โดยสนับสนุนทรัพยากร เครื่องมือสื่อสารและชุดเผชิญเหตุ

๓) การบรรเทาทุกข์และการฟื้นฟู สนับสนุนและปฏิบัติการฟื้นฟูสภาพพื้นที่ สนับสนุน ทรัพยากรในการปรับปรุงและฟื้นฟูที่อยู่อาศัย

## ๘. การจัดตั้งศูนย์พักพิงชั่วคราว

เมื่อเกิดหรือคาดว่าจะเกิดอุทกภัยในพื้นที่ใด และพื้นที่ที่อยู่อาศัยที่จะก่อให้เกิดอันตราย หรือกีดขวางต่อการปฏิบัติหน้าที่ในการป้องกันและบรรเทาสาธารณภัย ให้ผู้อำนวยการจังหวัด ผู้อำนวยการอำเภอ ผู้อำนวยการท้องถิ่น และเจ้าพนักงานที่ได้รับมอบหมาย มีอำนาจสั่งอพยพผู้อยู่ในพื้นที่นั้นออกไปเฉพาะเท่าที่จำเป็น และเมื่อได้รับแจ้งเตือนภัยจำเป็นต้องอพยพ ให้อำเภอ/ท้องถิ่น เป็นหน่วยงานหลัก ในการอพยพประชาชนออกจากพื้นที่เสี่ยงภัย ให้หน่วยทหารในเขตพื้นที่และหน่วยงานที่เกี่ยวข้องเป็นหน่วยสนับสนุนการอพยพ ภายใต้การสั่งการของผู้อำนวยการจังหวัด ผู้อำนวยการอำเภอ ผู้อำนวยการท้องถิ่นและเจ้าพนักงานที่ได้รับมอบหมาย ตามลำดับแล้วแต่กรณี และปฏิบัติหน้าที่ตามแผนอพยพ ดังนี้

๑) จัดให้มีสถานที่ปลอดภัยและที่อยู่อาศัยชั่วคราวแก่ผู้ประสบภัย ประชาชน และเจ้าหน้าที่ โดยจัดระเบียบพื้นที่อพยพให้เป็นสัดส่วนแต่ละครอบครัว หรือแต่ละชุมชน

๒) จัดกลุ่มผู้ประสบภัยโดยแบ่งประเภทของบุคคลตามลำดับเร่งด่วน เช่น ผู้ป่วยทุพพลภาพ คนพิการ คนชรา เด็ก และสตรีตามลำดับ และดำเนินการปฏิบัติตามขั้นตอนการอพยพที่กำหนดไว้แผนการป้องกันและบรรเทาสาธารณภัยจังหวัดอ่างทอง พ.ศ. ๒๕๕๘

๓) อพยพประชาชนและสัตว์เลี้ยงไปสู่พื้นที่ปลอดภัยการอพยพประชาชนออกจากพื้นที่อันตรายให้ดำเนินการเท่าที่จำเป็น และไม่อาจหลีกเลี่ยงได้ ทั้งนี้ ให้พึงระมัดระวังมิให้เกิดผลเสียหายทางด้านจิตวิทยามวลชนด้วย

๔) จัดระเบียบสถานที่อพยพและอำนวยความสะดวก และจัดเวรยามรักษาความปลอดภัย ในสถานที่อพยพ อาจขอกำลังอาสาสมัครจากผู้อยู่อาศัย หรืออาสาสมัครอื่น ๆ

๕) จัดให้มีเครื่องอุปโภค บริโภคพื้นฐาน เช่น ข้าวสาร อาหารแห้ง เครื่องนุ่งห่มและยารักษาโรค

๖) จัดให้มีการลงทะเบียนผู้อยู่อาศัย เพื่อเป็นการตรวจสอบจำนวนผู้ที่ยังติดค้างอยู่ในพื้นที่เสี่ยงภัย

๗) จัดให้การรักษายาบาลและบริการการแพทย์ฉุกเฉินแก่ผู้ประสบภัย

๘) ป้องกัน ฝ้าระวัง และควบคุมโรคที่อาจจะเกิดขึ้นทั้งร่างกาย และจิตใจของประชาชนผู้ประสบภัย

๙) อำนวยความสะดวกแก่ผู้อยู่อาศัย เช่น เครื่องอุปโภค-บริโภคการปฐมพยาบาล การช่วยเหลือผู้บาดเจ็บ การดูแลรักษาความสะอาด การจัดระบบสาธารณูปโภคพื้นฐาน จัดระบบการรับของบริจาค ให้ทั่วถึงและเป็นธรรม

๑๐) แจ้งความเคลื่อนไหวของสถานการณ์การเกิดอุทกภัย ให้ผู้อยู่อาศัยทราบเป็นระยะ ๆ อย่างต่อเนื่อง เพื่อให้ผู้อยู่อาศัยคลายความวิตกกังวล

๑๑) การอพยพกลับ เมื่อมีข่าวสารยืนยันอย่างชัดเจนจากผู้อำนวยการจังหวัด หรือผู้ที่ได้รับมอบหมายประกาศยุติสถานการณ์ภัยให้รับแจ้งผู้อยู่อาศัย เพื่อเตรียมพร้อมในการอพยพกลับสู่ที่ตั้งต่อไป

จุดอพยพผู้พักพิงผู้ประสบอุทกภัย จังหวัดอ่างทอง

| สัญลักษณ์ | อำเภอ                   | จุดอพยพ (จุด) |   | รองรับคน (คน) |
|-----------|-------------------------|---------------|---|---------------|
|           |                         | ตำบล          | สถานที่   |               |
| ●         | เมืองอ่างทอง<br>(๙ จุด) | ๑. ต.โพสะ     | - อาคารเฉลิมพระเกียรติ ๗๕ พรรษา<br>สมเด็จพระนางเจ้าสิริกิติ์<br>พระบรมราชินีนาถ | ๒,๐๐๐         |
|           |                         | ๒. ต.บ้านรี   | - วัดรุ่ง หมู่ที่ ๑   | ๗๐๐           |
|           |                         | ๓. ต.บ้านอิฐ  | - วัดช้าง หมู่ที่ ๓   | ๘๐๐           |
|           |                         | ๔. ต.ตลาดกรวด | - วัดสุวรรณเสวริยาราม หมู่ที่ ๓   | ๘๐๐           |
|           |                         | ๕. ต.ย่านซื่อ | - วัดโบสถ์ หมู่ที่ ๔  | ๕๐๐           |
|           |                         | ๖. ต.ศาลาแดง  | - วัดท้ายย่าน หมู่ที่ ๓   | ๕๐๐           |
|           |                         | ๗. ต.ป่าจี่   | - วัดไทรย์ หมู่ที่ ๗  | ๖๐๐           |
|           |                         | ๘. ต.มหาไทย   | - วัดลั่นทอง หมู่ที่ ๓  | ๗๐๐           |
|           |                         | ๙. ต.จำปาหล่อ | - โรงเรียนโยธินบูรณะ หมู่ที่ ๖  | ๘๐๐           |

| สัญลักษณ์ | อำเภอ           | จุดอพยพ (จุด)  |                                      | รองรับคน (คน) |
|-----------|-----------------|----------------|--------------------------------------|---------------|
|           |                 | ตำบล           | สถานที่                              |               |
| ●         | ไชโย<br>(๕ จุด) | ๑. ต.ตรีณรงค์  | - วัดบ้านป่า<br>- โรงเรียนวัดบ้านป่า | ๑,๐๐๐         |
|           |                 | ๒. ต.ชัยฤทธิ์  | - ศาลาประชาคมอำเภอไชโย               | ๑,๐๐๐         |
|           |                 | ๓. ต.ราชสถิตย์ | - วัดดอนกระต่ายทอง                   | ๑,๐๐๐         |
|           |                 | ๔. ต.เทวราช    | - วัดเทวราช                          | ๑,๐๐๐         |

| สัญลักษณ์ | อำเภอ                  | จุดอพยพ (จุด) |   | รองรับคน (คน) |
|-----------|------------------------|---------------|---|---------------|
|           |                        | ตำบล          | สถานที่   |               |
| ●         | วิเศษชัยชาญ<br>(๒ จุด) | ๑. ต.หัวตะพาน | - บั้มน้ำมัน ปตท. ริมถนน<br>สายโพธิ์พระยา-ท่าเรือ | ๕๐๐           |
|           |                        | ๒. ต.สีร้อย   | - ริมถนนสายคลองขุน-สามเรือน                       | ๕๐๐           |



กองอำนวยการป้องกันและบรรเทาสาธารณภัยจังหวัดอ่างทอง

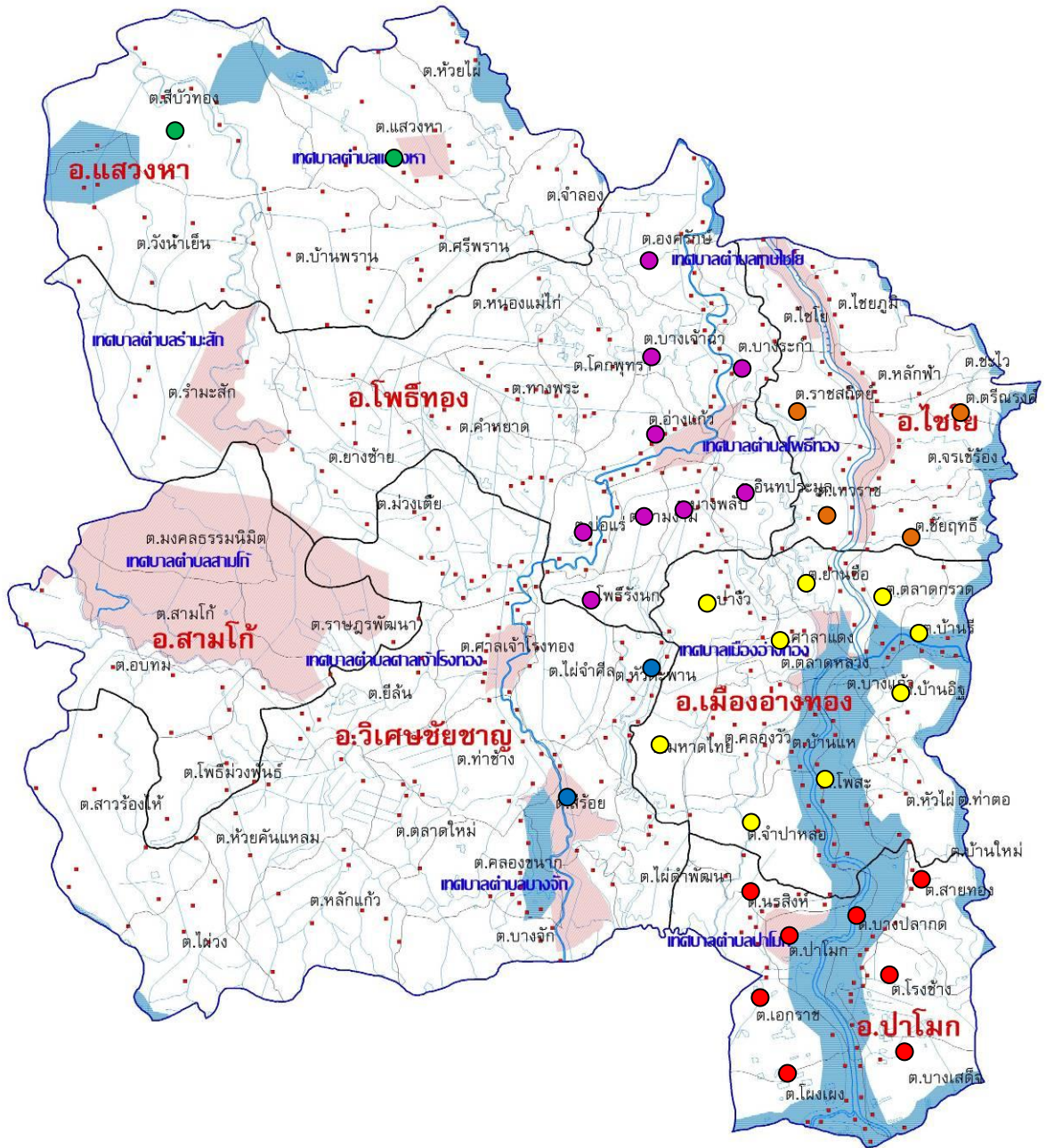
| สัญลักษณ์   | อำเภอ   | จุดอพยพ (จุด)                            |   | รองรับคน (คน)                             |       |
|-------------|---|--|---|---|-------|
|             |   | ตำบล                                     | สถานที่                                       |   |       |
| ●           | ป่าโมก<br>(๒๒ จุด)                              | ๑. ต.บางปลากรด                           | - ศาลาการเปรียญวัดแสนสุข (ชุมชนย่อยที่ ๘)     | ๒,๐๐๐                                     |       |
|             |   |  | - ศาลาการเปรียญวัดแจ้ง (ชุมชนย่อยที่ ๙)       | ๒,๐๐๐                                     |       |
|             |   | ๒. ต.ป่าโมก                              | - ที่ว่าการอำเภอป่าโมก (ชุมชนย่อยที่ ๑๐)      | ๕๐๐                                       |       |
|             |   |  | - อาคารโรงเรียนวัดโบสถ์ (ชุมชนย่อยที่ ๔)      | ๓,๐๐๐                                     |       |
|             |   |  | - พื้นที่ตลาดนัดเสี่ยโสภณ (ชุมชนย่อยที่ ๓)    | ๑,๐๐๐                                     |       |
|             |   |  | - พื้นที่ข้างโรงพยาบาลป่าโมก (ชุมชนย่อยที่ ๓) | ๑,๐๐๐                                     |       |
|             |   |  | - อาคารโรงเรียนบางเสด็จ (หมู่ที่ ๒)           | ๑,๐๐๐                                     |       |
|             |   | ๓. ต.บางเสด็จ                            | - อาคารโรงเรียนวัดสระแก้ว (หมู่ที่ ๖)         | ๑,๐๐๐                                     |       |
|             |   |  | ๔. ต.โรงช้าง                                  | - ศาลาวัดศรีมหาโพธิ์ (หมู่ที่ ๔)          | ๕๐๐   |
|             |   | - ที่ว่าการอำเภอป่าโมก (ชุมชนย่อยที่ ๑๐) |   | ๒๐๐                                       |       |
|             |   | - ศาลาวัดลาดเค้ (หมู่ที่ ๗)              |   | ๕๐๐                                       |       |
|             |   | ๕. ต.นรสิงห์                             | - อาคารเอนกประสงค์ (หมู่ที่ ๔)                | ๔๐๐                                       |       |
|             |   |  | - ศาลาวัดปราสาท (หมู่ที่ ๒)                   | ๕๐๐                                       |       |
|             |   |  | - วัดพายทอง (หมู่ที่ ๑)                       | ๕๐๐                                       |       |
|             |   |  | - โดมที่หนองเจ็ดเส้น (หมู่ที่ ๖)              | ๕๐๐                                       |       |
|             |   | ๖. ต.สายทอง                              | - วัดเกต (หมู่ที่ ๕)                          | ๕๐๐                                       |       |
|             |   |  | ๗. ต.เอกราช                                   | - ถนนหน้า อบต.เอกราช (หมู่ที่ ๕)          | ๑,๐๐๐ |
|             |   |  |   | - อาคารเอนกประสงค์ อบต.เอกราช (หมู่ที่ ๕) | ๓๐๐   |
| ๘. ต.โผงเผง | - ถนนหมู่บ้านท่ากลอง (หมู่ที่ ๖)                | ๑,๐๐๐                                    |   |   |       |
|             | - ศาลาการเปรียญวัดพิจารณ์โสภณ (หมู่ที่ ๘)       | ๑,๐๐๐                                    |   |   |       |
|             | - อาคารมูลนิธิพลเอกเปรมติณสูลานนท์ (หมู่ที่ ๑๐) | ๘๐๐                                      |   |   |       |
|             | - อบต.โผงเผง (หมู่ที่ ๙)                        | ๖๐๐                                      |   |   |       |

| สัญลักษณ์ | อำเภอ             | จุดอพยพ (จุด) |   | รองรับคน (คน) |
|-----------|-------------------|---------------|---|---------------|
|           |                   | ตำบล          | สถานที่   |               |
| ●         | แสวงหา<br>(๒ จุด) | ๑. ต.สีบัวทอง | - อาคารเอนกประสงค์บริเวณ<br>ฟาร์มตัวอย่างตำบลสีบัวทอง | ๑,๐๐๐         |
|           |                   | ๒. ต.แสวงหา   | - ที่ว่าการอำเภอแสวงหา                                | ๑,๐๐๐         |

กองอำนวยการป้องกันและบรรเทาสาธารณภัยจังหวัดอ่างทอง

| สัญลักษณ์                           | อำเภอ   | จุดอพยพ (จุด)                         |  | รองรับคน<br>(คน)                              |
|-------------------------------------|---|---------------------------------------|--|---|
|                                     |   | ตำบล                                  | สถานที่  |   |
| ●                                   | โพธิ์ทอง<br>(๒๕ จุด)  | ๑. ต.โพธิ์รังนก                       | - ศาลาการเปรียญวัดข่อย                                   | ๒๐๐   |
|                                     |   |                                       | - สถานีอนามัยตำบล  | ๓๐  |
|                                     |   |                                       | - ศาลาการเปรียญวัดบุญเกิด                                | ๓๐๐   |
|                                     |   |                                       | - หมู่ที่ ๑-๒ ศูนย์จักสาน                                | ๓๐  |
|                                     |   | ๒. ต.บ่อแร่                           | - หมู่ที่ ๑-๓ ริมถนน (ที่พักรั้วคราว)                    | ๕๐  |
|                                     |   |                                       | ๓. ต.สามง่าม   | - หมู่ที่ ๔-๖ ศาลาการเปรียญ<br>วัดโพธิ์เกรียบ |
|                                     |   | - หมู่ที่ ๑-๔ อบต.อ่างแก้ว            |  | ๓๐  |
|                                     |   | - หมู่ที่ ๕-๗ โรงเรียนโพธิ์ทองจินตมณี |  | ๑,๐๐๐   |
|                                     |   | ๔. ต.อ่างแก้ว                         |  | - หมู่ที่ ๑-๓ ศาลาการเปรียญวัดเกาะ            |
|                                     |   |                                       | - หมู่ที่ ๔-๖ ศาลาการเปรียญวัดท่าอิฐ                     | ๓๐๐   |
|                                     |   |                                       | - หมู่ที่ ๑ ศาลาการเปรียญวัดน้ำอาบ                       | ๑๐๐   |
|                                     |   |                                       | - ศาลาการเปรียญวัดท่าตลาด                                | ๑๐๐   |
|                                     |   | ๕. ต.บางพลับ                          | - หมู่ที่ ๓-๔ ที่ว่างบ้านผู้ใหญ่สนอง<br>(ที่พักรั้วคราว) | ๕๐  |
|                                     |   |                                       | - หมู่ที่ ๕-๖ (ที่พักรั้วคราว)                           | ๕๐  |
|                                     |   |                                       | - หมู่ที่ ๗ ศาลาการเปรียญวัดใหม่บุญศิริ                  | ๑๐๐   |
|                                     |   |                                       | - หมู่ที่ ๑-๘ ริมถนนสายชัยสุนทร-เสนา<br>(ที่พักรั้วคราว) | ๕๐  |
|                                     |   | ๖. ต.อินทประมุข                       | - หมู่ที่ ๑, ๒, ๔ และ ๖ (ที่พักริมถนน<br>ที่พักรั้วคราว) | ๕๐  |
|                                     |   |                                       | - หมู่ที่ ๓-๗ ศาลาการเปรียญ<br>วัดสามประชุม              | ๑๕๐   |
|                                     |   | ๗. ต.บางเจ้าฉ่า                       | - ศาลาการเปรียญวัดโบสถ์                                  | ๑๐๐   |
|                                     |   |                                       | - หมู่ที่ ๑ ศาลาการเปรียญวัดท่าสามัคคี                   | ๒๐๐   |
| - หมู่ที่ ๒ ที่พักรั้วคราวริมถนน    | ๕๐  |                                       |  |   |
| - หมู่ที่ ๓ ศาลาการเปรียญวัดจุฬามณี | ๑๕๐   |                                       |  |   |
| ๘. ต.บางระกำ                        | - หมู่ที่ ๔ ศาลาการเปรียญวัดทองกลาง                               | ๑๐๐                                   |  |   |
|                                     | - หมู่ที่ ๕-๗ อบต.องครักษ์  | ๓๐                                    |  |   |
|                                     | - หมู่ที่ ๘ ศาลาการเปรียญวัดเขา<br>แก้วและริมถนน (ที่พักรั้วคราว) | ๑๐๐                                   |  |   |
|                                     | - หมู่ที่ ๕-๗ อบต.องครักษ์  | ๓๐                                    |  |   |
| ๙. ต.องครักษ์                       | - หมู่ที่ ๘ ศาลาการเปรียญวัดเขา<br>แก้วและริมถนน (ที่พักรั้วคราว) | ๑๐๐                                   |  |   |
|                                     | - หมู่ที่ ๕-๗ อบต.องครักษ์  | ๓๐                                    |  |   |
|                                     | - หมู่ที่ ๘ ศาลาการเปรียญวัดเขา<br>แก้วและริมถนน (ที่พักรั้วคราว) | ๑๐๐                                   |  |   |
|                                     | - หมู่ที่ ๕-๗ อบต.องครักษ์  | ๓๐                                    |  |   |

จุดอพยพ/ศูนย์พักพิง รองรับผู้ประสบอุทกภัย จังหวัดอ่างทอง



- แนวทางการปฏิบัติ

- ๑) ประสานงานและสนับสนุนการจัดตั้งศูนย์พักพิงชั่วคราว
- ๒) สนับสนุนการแจกจ่ายสิ่งของจำเป็นต่อการดำรงชีพให้แก่ผู้ประสบภัย
- ๓) สนับสนุนงานด้านการสังคมสงเคราะห์แก่ผู้ประสบภัย
- ๔) เผยแพร่และประชาสัมพันธ์ให้ข้อมูลข่าวสารเกี่ยวกับสวัสดิการด้านสาธารณภัย
- ๕) วางแผนการให้ความช่วยเหลือด้านที่อยู่อาศัย การดูแลบุคคลที่ต้องได้รับการปฏิบัติเป็นกรณีพิเศษ การฟื้นฟูด้านสังคมและจิตใจให้แก่ผู้ประสบภัย และผู้ประสบปัญหาทางสังคม

กองอำนวยการป้องกันและบรรเทาสาธารณภัยจังหวัดอ่างทอง

๖) ให้บริการสาธารณกุศล

๗) กำหนดแนวทางการช่วยเหลือผู้ว่างงานเนื่องจากการเกิดสาธารณภัย

๘) ช่วยเหลือเจ้าหน้าที่และอาสาสมัครที่พิการทุพพลภาพ และเจ็บป่วย หรือบาดเจ็บจากการปฏิบัติหน้าที่ขณะเกิดภัย

หน่วยงานหลัก : สำนักงานพัฒนาสังคมและความมั่นคงของมนุษย์จังหวัดอ่างทอง บ้านพักเด็กและครอบครัวจังหวัดอ่างทอง

**๙. การดูแลรักษาสถานที่สำคัญที่ตั้งอยู่ในพื้นที่เสี่ยงอุทกภัย**

จังหวัดอ่างทอง รักษาสถานที่สำคัญโดยมีการจัดเวรเฝ้าระวังพร้อมติดตามสถานการณ์รายงานให้ผู้อำนวยการจังหวัดทราบทุกระยะพร้อมติดตั้งเครื่องสูบน้ำและวางกระสอบทรายเป็นแนวป้องกันตลอดแนวจุดเสี่ยงที่จะเกิดเหตุ

**๑๐. การประชาสัมพันธ์ในภาวะฉุกเฉิน**

จัดแถลงข่าวและสรุปสถานการณ์อุทกภัย ผ่านสื่อต่าง ๆ ให้ทุกภาคส่วน สื่อมวลชน และประชาชนได้รับทราบสถานการณ์ภัยเป็นระยะ ๆ เพื่อมิให้เกิดความสับสนและตื่นตระหนกจนกว่าสถานการณ์จะคลี่คลาย

หน่วยงานหลัก ได้แก่ ประชาสัมพันธ์จังหวัดอ่างทอง บริษัทอ่างทองเคเบิ้ลทีวี จำกัด สมาคมสื่อมวลชนจังหวัดอ่างทอง ศูนย์ข่าววิหคจังหวัดอ่างทอง และชมรมวิทยุจังหวัดอ่างทอง

หน่วยงานสนับสนุน ส่วนราชการ รัฐวิสาหกิจ และองค์กรปกครองส่วนท้องถิ่น

**๑๑. การรักษาความปลอดภัย**

๑) ประสานการปฏิบัติในการรักษาความสงบเรียบร้อย และความปลอดภัยของประชาชนสถานที่สำคัญทางเศรษฐกิจ เขตเมือง และชุมชน ในพื้นที่ประสบภัยและพื้นที่ใกล้เคียง

๒) วางแผนการรักษาความปลอดภัย และความช่วยเหลือด้านเทคนิคต่าง ๆ รวมถึงการสนับสนุนเทคโนโลยีที่ทันสมัยในการรักษาความสงบเรียบร้อย

๓) ควบคุม และบังคับใช้กฎหมาย เพื่อป้องกันและปราบปรามการกระทำผิด ที่มีผลกระทบต่อความมั่นคง และความสงบเรียบร้อยของประเทศ

๔) ปฏิบัติหน้าที่ด้านการพิสูจน์เอกลักษณ์บุคคล การจัดการศพ การติดตามผู้สูญหาย และการส่งกลับ

๕) จัดระบบจราจรในบริเวณพื้นที่ประสบภัยและพื้นที่ใกล้เคียง

หน่วยงานหลัก : ตำรวจภูธรจังหวัดอ่างทอง ที่ทำการปกครองจังหวัดอ่างทอง

**๑๒. การบรรเทาทุกข์**

**๑๒.๑ การซ่อมแซมบ้านเรือน**

๑) แจงให้อำเภอ และองค์กรปกครองส่วนท้องถิ่น สํารวจ ตรวจสอบข้อมูลผู้ประสบภัยและความเสียหาย เพื่อให้ความช่วยเหลือด้านต่าง ๆ ให้ตรงกับข้อเท็จจริง ตลอดจนส่งผู้ประสบภัยกลับภูมิลำเนา

๒) ให้อำเภอ และองค์กรปกครองส่วนท้องถิ่น จัดทำบัญชีรายชื่อผู้ประสบภัย/รายการทรัพย์สินที่เสียหาย พร้อมทั้งออกหนังสือรับรองให้ผู้ประสบภัยไว้เป็นหลักฐานในการรับการสงเคราะห์และฟื้นฟู

๓) รักษาพยาบาลผู้ประสบภัยให้กลับมาดำรงชีวิตได้ตามปกติ ตลอดจนป้องกันเฝ้าระวัง และควบคุมโรคระบาดทั้งคนและสัตว์

๔) จัดการที่อยู่อาศัยแบบถาวร และชั่วคราวและประสานความช่วยเหลือ จากหน่วยช่วยเหลือต่าง ๆ เพื่อให้การช่วยเหลือผู้ประสบภัยได้อย่างทั่วถึง

๕) จ่ายค่าชดเชยและเงินช่วยเหลือผู้ประสบภัย

กองอำนวยการป้องกันและบรรเทาสาธารณภัยจังหวัดอ่างทอง

๖) รายงานข่าวและประชาสัมพันธ์ให้ข่าวสารต่อสาธารณะ

หน่วยงานหลัก ได้แก่ สำนักงานป้องกันและบรรเทาสาธารณภัยจังหวัดอ่างทอง สำนักงานสาธารณสุขจังหวัดอ่างทอง ที่ทำการปกครองจังหวัดอ่างทอง สำนักงานทรัพยากรธรรมชาติและสิ่งแวดล้อมจังหวัดอ่างทอง ที่ทำการปกครองอำเภอทุกอำเภอ สำนักงานเหล่ากาชาดจังหวัดอ่างทอง องค์การบริหารส่วนจังหวัดอ่างทอง และองค์กรปกครองส่วนท้องถิ่นทุกแห่ง

หน่วยงานสนับสนุน ได้แก่ หน่วยงานสังกัดกระทรวงคมนาคม กระทรวงแรงงานสำนักงานพัฒนาสังคมและความมั่นคงของมนุษย์จังหวัดอ่างทอง กระทรวงเกษตรและสหกรณ์ สำนักงานพาณิชย์จังหวัดอ่างทอง ตำรวจภูธรจังหวัดอ่างทอง ศูนย์ป้องกันและบรรเทาสาธารณภัยเขต ๑๖ ชัยนาท สำนักงานทรัพยากรน้ำภาค ๒ สระบุรี และสำนักงานทรัพยากรน้ำบาดาลเขต ๔ สุพรรณบุรี

๑๒.๒ การประเมินความเสียหายและความต้องการในเบื้องต้น

๑) จังหวัดจัดชุดปฏิบัติการพิเศษประสานกับอำเภอและท้องถิ่น ให้ตรวจสอบรายละเอียดความเสียหาย การให้ความช่วยเหลือ และความต้องการเบื้องต้นของผู้ประสบภัยโดยเร็ว

๒) ประสานการปฏิบัติกับอำเภอ โดยคณะกรรมการช่วยเหลือผู้ประสบภัยพิบัติอำเภอ (ก.ช.ภ.อ.) ให้เร่งสำรวจความเสียหายจากภัยพิบัติกรณีฉุกเฉินโดยเร็ว เพื่อพิจารณาช่วยเหลือผู้ประสบภัยตามหลักเกณฑ์และวิธีการที่กระทรวงการคลังกำหนด และรายงานผลการสำรวจความเสียหายจากภัยพิบัติกรณีฉุกเฉิน ต่อคณะกรรมการช่วยเหลือผู้ประสบภัยพิบัติจังหวัด (ก.ช.ภ.จ.) เพื่อรายงานให้กรมป้องกันและบรรเทาสาธารณภัยทราบ หรือเพื่อพิจารณาดำเนินการช่วยเหลือผู้ประสบภัยต่อไป

๓) รายงานสรุปการประเมินความเสียหายและความต้องการในเบื้องต้นให้ผู้อำนวยการจังหวัด ผู้อำนวยการกลาง และผู้บัญชาการป้องกันและบรรเทาสาธารณภัยแห่งชาติทราบตามลำดับ

หน่วยงานหลัก ได้แก่ สำนักงานป้องกันและบรรเทาสาธารณภัยจังหวัดอ่างทอง ที่ทำการปกครองจังหวัดอ่างทอง สำนักงานท้องถิ่นจังหวัดอ่างทอง และที่ทำการปกครองอำเภอทุกอำเภอ

หน่วยงานสนับสนุน ได้แก่ ศูนย์ป้องกันและบรรเทาสาธารณภัยเขต ๑๖ ชัยนาท โครงการชลประทานจังหวัดอ่างทอง และองค์กรปกครองส่วนท้องถิ่นทุกแห่ง

๑๒.๓ จัดเตรียมเครื่องอุปโภค เครื่องบริโภคพื้นฐาน ตลอดจนจัดหาอาหารปรุงสำเร็จ น้ำดื่ม เครื่องยั้งชีพที่จำเป็นให้แก่ประชาชน และเจ้าหน้าที่ปฏิบัติงานในพื้นที่ประสบภัยให้เพียงพอและทั่วถึง

๑๒.๔ การฟื้นฟูบูรณะ

การฟื้นฟูผู้ประสบภัย

๑) จัดตั้งหน่วยบรรเทาทุกข์เพื่อปฏิบัติการในขั้นต้นร่วมกับหน่วยระงับภัยอย่างต่อเนื่อง และให้ปฏิบัติดังนี้

(๑) ปฐมพยาบาลผู้บาดเจ็บ และผู้ป่วยที่ประสบภัย

(๒) เลี้ยงดูผู้ประสบภัยที่ไม่สามารถช่วยเหลือตัวเองได้ในระยะแรก เช่น ดูแลเด็กกำพร้า นักเรียน นักศึกษา คนพิการ และผู้สูงอายุที่ประสบภัย เป็นต้น

(๓) มีโครงการฟื้นฟูสภาพจิตใจของผู้ประสบภัย

(๔) จัดหาอาชีพและการฝึกสอนอาชีพ

หน่วยงานหลัก ได้แก่ สำนักงานพัฒนาสังคมและความมั่นคงของมนุษย์จังหวัดอ่างทอง หน่วยงานในสังกัดกระทรวงแรงงาน สำนักงานสาธารณสุขจังหวัดอ่างทอง สำนักงานพาณิชย์จังหวัดอ่างทอง และสำนักงานป้องกันและบรรเทาสาธารณภัยจังหวัดอ่างทอง

หน่วยงานสนับสนุน ได้แก่ สำนักงานพัฒนาชุมชนจังหวัดอ่างทอง สำนักงานสาธารณสุขจังหวัดอ่างทอง โรงพยาบาลอ่างทอง ที่ทำการปกครองอำเภอทุกอำเภอ และองค์กรปกครองส่วนท้องถิ่นทุกแห่ง

กองอำนวยการป้องกันและบรรเทาสาธารณภัยจังหวัดอ่างทอง

๑๒.๕ ด้านการแพทย์และสาธารณสุข

- ๑) จัดเตรียมและจัดหาทรัพยากรทางการแพทย์และสาธารณสุข รวมทั้งประสานการระดมสรรพกำลังด้านการแพทย์และสาธารณสุข
  - ๒) จัดทำระบบฐานข้อมูลผู้เกี่ยวข้องทางการแพทย์และสาธารณสุข รวมทั้งเครื่องมือทางการแพทย์ในด้านต่าง ๆ ของรัฐและเอกชน เพื่อให้พร้อมต่อการปฏิบัติเมื่อเกิดสาธารณภัย
  - ๓) จัดให้มีการพัฒนาระบบสื่อสาร เพื่อประสานงานและสั่งการภายในหน่วยงานสาธารณสุข และหน่วยงานที่เกี่ยวข้องให้มีประสิทธิภาพ
  - ๔) จัดให้มีการเตรียมความพร้อมทางห้องปฏิบัติการที่ทันสมัย และได้มาตรฐาน
  - ๕) จัดให้มีการพัฒนาระบบฐานข้อมูลความเสียหายทางการแพทย์และสาธารณสุข รวมถึงรายงานผลอย่างถูกต้องและรวดเร็ว
  - ๖) พัฒนาบุคลากรสาธารณสุขและอาสาสมัคร ให้มีความรู้และทักษะพร้อม ที่จะปฏิบัติงานเมื่อเกิดสาธารณภัย และป้องกันตนเองจากภัยที่เกิดขึ้นขณะปฏิบัติงาน
  - ๗) ให้ความรู้แก่ประชาชนและชุมชนในด้านการรักษาพยาบาลเบื้องต้น การสุขาภิบาล และอนามัยสิ่งแวดล้อม เพื่อให้สามารถช่วยเหลือตนเองและผู้อื่นได้เมื่อประสบภัย
  - ๘) เผื่อระวัง ควบคุม และติดตามโรคติดต่อ พร้อมทั้งจัดให้มีการรักษาพยาบาล การอนามัย การสุขาภิบาล และการป้องกันโรคแก่ผู้ประสบภัย
  - ๙) ฟื้นฟูสภาพจิตใจของผู้ประสบภัยให้กลับมาดำรงชีวิตได้ตามปกติ
- หน่วยงานหลัก : สำนักงานสาธารณสุขจังหวัดอ่างทอง โรงพยาบาลในพื้นที่จังหวัด

๑๓. การสนับสนุน

- ๑) ตอบสนองการร้องขอรับการสนับสนุนในทุก ๆ ด้านที่จำเป็น เพื่อให้การจัดการในภาวะฉุกเฉินดำเนินไปอย่างมีประสิทธิภาพและประสิทธิผล ได้แก่ ด้านการสื่อสารโทรคมนาคม เทคโนโลยีสารสนเทศ การพลังงาน การเกษตร ทรัพยากรธรรมชาติสิ่งแวดล้อมและวัฒนธรรม การสาธารณสุขภาค การโยธาธิการ และซ่อมบำรุง การฟื้นฟูเศรษฐกิจสังคมและชุมชน โดยให้หน่วยงานที่รับผิดชอบภารกิจในแต่ละด้านร่วมกันจัดทำ ขอบเขต แผนงาน ภารกิจ และโครงสร้างภายในของส่วนฯ
- ๒) ตอบสนองการร้องขอรับการสนับสนุนในด้านงบประมาณ การเงิน การคลัง และการรับบริจาคโดยให้สำนักงบประมาณ และกรมบัญชีกลางเป็นหน่วยรับผิดชอบภารกิจด้านงบประมาณ การเงิน การคลัง และสำนักนายกรัฐมนตรีเป็นหน่วยรับผิดชอบภารกิจด้านการรับบริจาค พร้อมทั้ง ให้ร่วมกันจัดหาขอบเขต แผนงาน ภารกิจ โครงสร้างภายในของส่วนฯ
- ๓) งบประมาณของหน่วยงาน และองค์กรปกครองส่วนท้องถิ่น
- ๔) งบประมาณจากเงินทอรองราชการตามระเบียบกระทรวงการคลังฯ
- ๕) การสนับสนุนสิ่งของ เงินบริจาค มูลนิธิราชประชานุเคราะห์ สภากาชาด ภาคเอกชน และภาคประชาชน

๑๔. การสื่อสาร โทรคมนาคม และการติดต่อประสานงาน

๑๔.๑ การสื่อสารและโทรคมนาคม การติดต่อประสานงาน

- ๑) สำนักงานป้องกันและบรรเทาสาธารณภัยจังหวัดอ่างทอง โทรศัพท์/โทรสาร ๐๓๕-๖๑๖-๒๖๐-๒ และคลื่นความถี่ ๑๖๑.๔๗๕ Mhz นามเรียกขาน “ศูนย์ชนะภัยอ่างทอง”
- ๒) สายด่วน ๑๗๘๔ (กรมป้องกันและบรรเทาสาธารณภัย) ตลอด ๒๔ ชั่วโมง

กองอำนวยการป้องกันและบรรเทาสาธารณภัยจังหวัดอ่างทอง

๑๔.๒ การให้ความช่วยเหลือบ้านเรือนหรือพื้นที่การเกษตรที่ได้รับความเดือดร้อนจากอุทกภัย

ให้สำนักงานป้องกันและบรรเทาสาธารณภัยจังหวัดอ่างทอง อำเภอ องค์รปกครองส่วนท้องถิ่น  
มูลนิธิและภาคเอกชน ให้ความช่วยเหลือผู้ประสบภัยตามระเบียบ และกฎหมายที่เกี่ยวข้อง

๑) การประกาศเขตพื้นที่ประสบสาธารณภัย และ/หรือประกาศเขตการให้ความช่วยเหลือ  
ผู้ประสบภัยพิบัติกรณีฉุกเฉิน(อุทกภัย) จังหวัดจะประกาศแยกเป็นรายอำเภอ ตำบล และหมู่บ้าน ที่มีสถานการณ์  
อุทกภัยเกิดขึ้นเท่านั้น และคิดเป็นร้อยละเปรียบเทียบกับจำนวนหมู่บ้านที่ประสบอุทกภัยกับจำนวนหมู่บ้านทั้งหมด  
ของอำเภอ เพื่อให้การประเมินสถานการณ์ที่เกิดขึ้นเป็นไปอย่างถูกต้องตามข้อเท็จจริง

๒) ข้อมูลจำนวนประชาชนและครอบครัวที่ประสบภัยแล้ว ให้รายงานตามความเป็นจริงที่  
เกิดขึ้นเฉพาะครัวเรือนที่ประสบปัญหาความเดือดร้อนเท่านั้น

๓) ข้อมูลพื้นที่การเกษตรที่ได้รับความเสียหายแล้ว และคาดว่าจะเสียหายให้อำเภอประสาน  
ข้อมูลกับสำนักงานเกษตรอำเภอ โดยใช้ข้อมูลของสำนักงานเกษตรอำเภอเป็นหลัก

ลงนาม

ผู้เสนอแผน

(นายสมนึก มุลรักษา)

หัวหน้ากลุ่มงานยุทธศาสตร์และการจัดการ รักษาราชการแทน

หัวหน้าสำนักงานป้องกันและบรรเทาสาธารณภัยจังหวัดอ่างทอง

กรรมการและเลขานุการกองอำนวยการป้องกันและบรรเทาสาธารณภัยจังหวัดอ่างทอง

ลงนาม

ผู้ให้ความเห็นชอบ

(นายรัฐธนะ สิริธรังศรี)

รองผู้ว่าราชการจังหวัดอ่างทอง

รองผู้อำนวยการกองอำนวยการป้องกันและบรรเทาสาธารณภัยจังหวัดอ่างทอง

ลงนาม

อนุมัติแผน

(นายวีร์รุธ ปุตระเศรณี)

ผู้ว่าราชการจังหวัดอ่างทอง

ผู้อำนวยการกองอำนวยการป้องกันและบรรเทาสาธารณภัยจังหวัดอ่างทอง

ภาคผนวก ๑

คณะกรรมการชุดที่ ๑ โดยมีรองผู้ว่าราชการจังหวัดอ่างทอง (ด้านเศรษฐกิจและด้านการบริหาร) เป็นหัวหน้า  
คณะกรรมการ รับผิดชอบเขตพื้นที่อำเภอโพธิ์ทอง อำเภอวิเศษชัยชาญ  
แนบท้ายคำสั่งจังหวัดอ่างทอง ๕๒๔ / ๒๕๖๐ ลงวันที่ ๑๔ มีนาคม ๒๕๖๐

๑. อำเภอโพธิ์ทอง แบ่งเขตพื้นที่การปกครองออกเป็น ๑๕ ตำบล ๑๑๐ หมู่บ้าน

| ลำดับ | ตำบล                    | ผู้รับผิดชอบ  |
|-------|-------------------------|---|
| ๑.    | องครักษ์ (๙ หมู่บ้าน)   | หัวหน้าสำนักงานตรวจบัญชีสหกรณ์อ่างทอง   |
| ๒.    | บางระกำ (๗ หมู่บ้าน)    | ผู้อำนวยการศูนย์คุ้มครองคนไร้ที่พึ่งจังหวัดอ่างทอง                                  |
| ๓.    | บางเจ้าฉ่า (๘ หมู่บ้าน) | ผู้อำนวยการศูนย์วิจัยและพัฒนาประมงน้ำจืดจังหวัดอ่างทอง                              |
| ๔.    | อินทประมูล (๖ หมู่บ้าน) | ผู้อำนวยการแขวงทางหลวงชนบทอ่างทอง   |
| ๕.    | อ่างแก้ว (๕ หมู่บ้าน)   |   |
| ๖.    | บางพลับ (๖ หมู่บ้าน)    |   |
| ๗.    | โพธิ์รังนก (๔ หมู่บ้าน) | ผู้อำนวยการแขวงทางหลวงอ่างทอง   |
| ๘.    | บ่อแร่ (๕ หมู่บ้าน)     |   |
| ๙.    | สามง่าม (๕ หมู่บ้าน)    |   |
| ๑๐.   | ทางพระ (๗ หมู่บ้าน)     | ขนส่งจังหวัดอ่างทอง   |
| ๑๑.   | ยางซ้าย (๑๑ หมู่บ้าน)   |   |
| ๑๒.   | โคกพุทรา (๗ หมู่บ้าน)   | พาณิชย์จังหวัดอ่างทอง   |
| ๑๓.   | หนองแม่ไก่ (๗ หมู่บ้าน) | ผู้อำนวยการสำนักงานคณะกรรมการกำกับและส่งเสริมการประกอบธุรกิจประกันภัยจังหวัดอ่างทอง |
| ๑๔.   | คำหยาด (๑๐ หมู่บ้าน)    | ท้องถิ่นจังหวัดอ่างทอง  |
| ๑๕.   | รามะสัก (๑๒ หมู่บ้าน)   |   |



กองอำนวยการป้องกันและบรรเทาสาธารณภัยจังหวัดอ่างทอง

๒. อำเภอวิเศษชัยชาญ แบ่งเขตพื้นที่การปกครองออกเป็น ๑๕ ตำบล ๑๒๓ หมู่บ้าน

| ลำดับ | ตำบล                        | ผู้รับผิดชอบ                              |
|-------|-----------------------------|---|
| ๑.    | ศาลเจ้าโรงทอง (๑๑ หมู่บ้าน) | เกษตรและสหกรณ์จังหวัดอ่างทอง              |
| ๒.    | ท่าช้าง (๗ หมู่บ้าน)        |   |
| ๓.    | คลองขนก (๑๒ หมู่บ้าน)       | เกษตรจังหวัดอ่างทอง                       |
| ๔.    | บางจัก (๑๑ หมู่บ้าน)        |   |
| ๕.    | ไผ่จำศีล (๘ หมู่บ้าน)       | ประมงจังหวัดอ่างทอง                       |
| ๖.    | สีร้อย (๘ หมู่บ้าน)         |   |
| ๗.    | ไผ่ดำพัฒนา (๕ หมู่บ้าน)     | ปศุสัตว์จังหวัดอ่างทอง                    |
| ๘.    | ไผ่วง (๖ หมู่บ้าน)          |   |
| ๙.    | ห้วยคันแหลน (๘ หมู่บ้าน)    | สรรพสามิตพื้นที่อ่างทอง                   |
| ๑๐.   | หลักแก้ว (๖ หมู่บ้าน)       | ปฏิรูปที่ดินจังหวัดอ่างทอง                |
| ๑๑.   | ตลาดใหม่ (๔ หมู่บ้าน)       |   |
| ๑๒.   | ยี่ล้น (๙ หมู่บ้าน)         | ผู้อำนวยการสถานีพัฒนาที่ดินจังหวัดอ่างทอง |
| ๑๓.   | สาวร้องไห้ (๘ หมู่บ้าน)     | สหกรณ์จังหวัดอ่างทอง                      |
| ๑๔.   | หัวตะพาน (๗ หมู่บ้าน)       |   |
| ๑๕.   | ม่วงเตี้ย (๑๓ หมู่บ้าน)     | สรรพากรพื้นที่อ่างทอง                     |

ภาคผนวก ๒

คณะกรรมการชุดที่ ๒ โดยมีรองผู้ว่าราชการจังหวัดอ่างทอง (ด้านความความมั่นคงและด้านสังคม) เป็น  
หัวหน้าคณะกรรมการ รับผิดชอบเขตพื้นที่อำเภอเมืองอ่างทอง อำเภอป่าโมก  
แนบท้ายคำสั่งจังหวัดอ่างทอง ๕๒๔ / ๒๕๖๐ ลงวันที่ ๑๔ มีนาคม ๒๕๖๐

๑. อำเภอป่าโมก แบ่งเขตพื้นที่การปกครองออกเป็น ๘ ตำบล ๔๗ หมู่บ้าน

| ลำดับ | ตำบล                  | ผู้รับผิดชอบ                             |
|-------|-----------------------|--|
| ๑.    | โผงเผง (๑๐ หมู่บ้าน)  | นายแพทย์สาธารณสุขจังหวัดอ่างทอง          |
| ๒.    | บางปลากด (๒ หมู่บ้าน) |  |
| ๓.    | ป่าโมก (๔ หมู่บ้าน)   |  |
| ๔.    | บางเสด็จ (๖ หมู่บ้าน) | แรงงานจังหวัดอ่างทอง                     |
| ๕.    | นรสิงห์ (๖ หมู่บ้าน)  | สวัสดิการและคุ้มครองแรงงานจังหวัดอ่างทอง |
| ๖.    | เอกราช (๔ หมู่บ้าน)   |  |
| ๗.    | โรงช้าง (๗ หมู่บ้าน)  | ประกันสังคมจังหวัดอ่างทอง                |
| ๘.    | สายทอง (๖ หมู่บ้าน)   |  |

๒. อำเภอเมืองอ่างทอง แบ่งเขตพื้นที่การปกครองออกเป็น ๑๔ ตำบล ๘๑ หมู่บ้าน

| ลำดับ | ตำบล                  | ผู้รับผิดชอบ   |
|-------|-----------------------|--|
| ๑.    | ตลาดหลวง              | ผู้อำนวยการโรงพยาบาลอ่างทอง  |
| ๒.    | บางแก้ว               |  |
| ๓.    | โพสะ (๘ หมู่บ้าน)     | พัฒนาสังคมและความมั่นคงของมนุษย์จังหวัดอ่างทอง                                     |
| ๔.    | ย่านซื่อ (๕ หมู่บ้าน) | พัฒนาชุมชนจังหวัดอ่างทอง   |
| ๕.    | ตลาดกรวด (๕ หมู่บ้าน) |  |
| ๖.    | จำปาหล่อ (๗ หมู่บ้าน) |  |
| ๗.    | บ้านแห (๖ หมู่บ้าน)   | ผู้อำนวยการสำนักงานเขตพื้นที่การศึกษาประถมศึกษาอ่างทอง                             |
| ๘.    | หัวไผ่ (๑๐ หมู่บ้าน)  |  |
| ๙.    | ศาลาแดง (๖ หมู่บ้าน)  | ผู้อำนวยการสำนักงานส่งเสริมการศึกษานอกระบบและ<br>การศึกษาตามอัธยาศัยจังหวัดอ่างทอง |
| ๑๐.   | มหาไถย (๖ หมู่บ้าน)   |  |
| ๑๑.   | บ้านรี (๕ หมู่บ้าน)   | ธนารักษ์พื้นที่อ่างทอง   |
| ๑๒.   | บ้านอิฐ (๑๑ หมู่บ้าน) | หัวหน้าบ้านพักเด็กและครอบครัวจังหวัดอ่างทอง  |
| ๑๓.   | ป่าจี่ (๘ หมู่บ้าน)   | โยธาธิการและผังเมืองจังหวัดอ่างทอง   |
| ๑๔.   | คลองวีว (๖ หมู่บ้าน)  |  |

ภาคผนวก ๓

คณะทำงานชุดที่ ๓ โดยมีปลัดจังหวัดอ่างทอง เป็นหัวหน้าคณะทำงาน รับผิดชอบเขตพื้นที่อำเภอไชโย

อำเภอแสวงหา และอำเภอสสามโก้

แนบท้ายคำสั่งจังหวัดอ่างทอง ๕๒๔ / ๒๕๖๐ ลงวันที่ ๑๔ มีนาคม ๒๕๖๐

๑. อำเภอไชโย แบ่งเขตพื้นที่การปกครองย่อยออกเป็น ๙ ตำบล ๕๑ หมู่บ้าน

| ลำดับ | ตำบล                   | ผู้รับผิดชอบ           |
|-------|------------------------|------------------------|
| ๑.    | ไชโย (๘ หมู่บ้าน)      | คลังจังหวัดอ่างทอง     |
| ๒.    | หลักฟ้า (๔ หมู่บ้าน)   |                        |
| ๓.    | จรเข้ร้อง (๘ หมู่บ้าน) | พาณิชย์จังหวัดอ่างทอง  |
| ๔.    | ชัยฤทธิ (๗ หมู่บ้าน)   |                        |
| ๕.    | ชะไ้ว (๒ หมู่บ้าน)     | วัฒนธรรมจังหวัดอ่างทอง |
| ๖.    | ไชโย (๖ หมู่บ้าน)      |                        |
| ๗.    | ตรีณรงค์ (๑ หมู่บ้าน)  | อุตสาหกรรมจังหวัด      |
| ๘.    | ราชสถิตย์ (๘ หมู่บ้าน) |                        |
| ๙.    | เทวราช (๗ หมู่บ้าน)    | จัดหางานจังหวัดอ่างทอง |

๒. อำเภอสสามโก้ แบ่งเขตพื้นที่การปกครองออกเป็น ๕ ตำบล ๓๗ หมู่บ้าน พลังงานจังหวัดอ่างทอง

| ลำดับ | ตำบล                        | ผู้รับผิดชอบ                                 |
|-------|-----------------------------|--|
| ๑.    | อบทม (๖ หมู่บ้าน)           | ผู้อำนวยการวิทยาลัยเทคนิคอ่างทอง             |
| ๒.    | ราษฎร์พัฒนา (๗ หมู่บ้าน)    |  |
| ๓.    | มงคลธรรมนิมิต (๘ หมู่บ้าน)  | ผู้อำนวยการวิทยาลัยนาฏศิลป์อ่างทอง           |
| ๔.    | โพธิ์ม่วงพันธ์ (๗ หมู่บ้าน) | ผู้อำนวยการสถานพินิจและคุ้มครองเด็กและเยาวชน |
| ๕.    | สามโก้ (๑๐ หมู่บ้าน)        | สสจ.จังหวัดอ่างทอง                           |

๓. อำเภอแสวงหา แบ่งเขตพื้นที่การปกครองออกเป็น ๗ ตำบล ๖๑ หมู่บ้าน

| ลำดับ | ตำบล                    | ผู้รับผิดชอบ                                  |
|-------|-------------------------|---|
| ๑.    | บ้านพราน (๑๑ หมู่บ้าน)  | เจ้าพนักงานที่ดินจังหวัดอ่างทอง               |
| ๒.    | ศรีพราน (๖ หมู่บ้าน)    |   |
| ๓.    | จำลอง (๖ หมู่บ้าน)      | ผู้อำนวยการสำนักงานพระพุทธศาสนาจังหวัดอ่างทอง |
| ๔.    | ห้วยไผ่ (๔ หมู่บ้าน)    |   |
| ๕.    | สีบัวทอง (๑๒ หมู่บ้าน)  | ผู้อำนวยการสำนักงานพัฒนาฝีมือแรงงานอ่างทอง    |
| ๖.    | แสวงหา (๑๕ หมู่บ้าน)    | ผู้บัญชาการเรือนจำจังหวัดอ่างทอง              |
| ๗.    | วังน้ำเย็น (๙ หมู่บ้าน) | ท่องเที่ยวและกีฬาจังหวัดอ่างทอง               |

ภาคผนวก ๔

คณะทำงานชุดที่ ๔ สนับสนุนการปฏิบัติงาน คณะทำงานชุดที่ ๑ - ๓  
แนบท้ายคำสั่งจังหวัดอ่างทอง ๕๒๔ / ๒๕๖๐ ลงวันที่ ๑๔ มีนาคม ๒๕๖๐

| ลำดับ | ผู้รับผิดชอบ  | หน้าที่   |
|-------|---|---|
| ๑.    | รองผู้อำนวยการรักษาความมั่นคงภายในจังหวัดอ่างทอง (ฝ่ายทหาร) | - สนับสนุนการระดมสรรพกำลัง และกำลังพลที่เกี่ยวข้องกับหน่วยทหาร เพื่อปฏิบัติหน้าที่เป็นชุดเผชิญเหตุในการช่วยเหลือผู้ประสบภัย     |
| ๒.    | หัวหน้าสำนักงานจังหวัดอ่างทอง                               | - สนับสนุนการติดต่อประสานงานกับหน่วยงานที่เกี่ยวข้อง  |
| ๓.    | นายกองค์การบริหารส่วนจังหวัดอ่างทอง                         | - สนับสนุนเครื่องจักรกลและยานพาหนะ พร้อมบุคลากร ในพื้นที่ภัยพิบัติ  |
| ๔.    | ผู้บังคับการตำรวจภูธรจังหวัดอ่างทอง                         | - สนับสนุนด้านกำลังพล เพื่อรักษาความสงบเรียบร้อยในพื้นที่ภัยพิบัติ  |
| ๕.    | นายกเหล่ากาชาดจังหวัดอ่างทอง                                | - สนับสนุนเครื่องยังชีพให้แก่ผู้ประสบภัยพิบัติ และให้การช่วยเหลือในด้านอื่นๆ ที่จำเป็น  |
| ๖.    | ผู้อำนวยการศูนย์ป้องกันและบรรเทาสาธารณภัย เขต ๑๖ ชัยนาท     | - สนับสนุนเครื่องจักรกลและยานพาหนะ พร้อมบุคลากร ในพื้นที่ภัยพิบัติ  |
| ๗.    | ประชาสัมพันธ์จังหวัดอ่างทอง                                 | - เผยแพร่และประชาสัมพันธ์ข้อมูลข่าวสารต่าง ๆ  |
| ๘.    | ผู้อำนวยการโครงการชลประทานอ่างทอง                           | - ติดตามสถานการณ์ สนับสนุนข้อมูลน้ำและวิเคราะห์สถานการณ์/แนวโน้มที่อาจเกิดขึ้น  |
| ๙.    | หัวหน้าสำนักงานป้องกันและบรรเทาสาธารณภัยจังหวัดอ่างทอง      | - ติดตามสถานการณ์ รวบรวมข้อมูลข่าวสารประสานงานหน่วยงาน ที่เกี่ยวข้อง และให้การสนับสนุนอื่นๆ ตามที่ชุดปฏิบัติการขอรับการสนับสนุน |

กองอำนวยการป้องกันและบรรเทาสาธารณภัยจังหวัดอ่างทอง

ภาคผนวก ๕

ผังการติดต่อสื่อสารของหน่วยงานภาครัฐ ภาคเอกชน และองค์กรเครือข่าย  
 จังหวัดอ่างทอง

| ลำดับ<br>ที่ | ชื่อหน่วยงาน                 | ระบบวิทยุสื่อสาร |               | ระบบโทรศัพท์ |                |
|--------------|------------------------------|------------------|---------------|--------------|----------------|
|              |                              | นามเรียกขาน      | ความถี่ (MHZ) | โทรศัพท์     | โทรศัพท์มือถือ |
| ๑            | สนง.ป.ก.จ.อ่างทอง            | ชนะภัยอ่างทอง    | ๑๖๑.๔๗๕       | ๐๓๕-๖๑๖๒๖๐   | ๐๘๙-๙๖๙๖๘๑๐    |
| ๒            | ที่ทำการปกครองจังหวัดอ่างทอง | บัวคลี           | ๑๖๒.๑๒๕       | ๐๓๕-๖๑๑๕๔๐   | ๐๘๑-๘๓๓๓๐๕๗    |
| ๓            | มณฑลทหารบกที่ ๑๓             | -                | -             | ๐๓๖-๔๒๒๘๕๖   | ๐๘๙-๐๐๕๑๙๑๖    |
| ๔            | ตำรวจภูธรจังหวัดอ่างทอง      | อ่างทอง          | ๑๕๒.๘๐๐       | ๐๓๕-๖๑๑๑๘๒   | ๐๘๖-๓๐๑๓๙๙๓    |
| ๕            | อำเภอเมืองอ่างทอง            | ชัยพฤกษ์         | ๑๖๒.๑๒๕       | ๐๓๕-๖๑๑๖๖๓   | ๐๘๑-๘๖๗๕๘๒๖    |
| ๖            | อำเภอวิเศษชัยชาญ             | อินทนิล          | ๑๖๒.๑๒๕       | ๐๓๕-๖๓๓๒๒๑   | ๐๘๑-๘๖๗๕๘๗๖    |
| ๗            | อำเภอโพธิ์ทอง                | ทองกวาว          | ๑๖๒.๑๒๕       | ๐๓๕-๖๙๑๓๔๑   | ๐๘๑-๘๖๗๕๘๗๗    |
| ๘            | อำเภอป่าโมก                  | ชงโค             | ๑๖๒.๑๒๕       | ๐๓๕-๖๖๑๓๒๒   | ๐๘๑-๘๖๗๕๘๖๓    |
| ๙            | อำเภอไชโย                    | นกยูง            | ๑๖๒.๑๒๕       | ๐๓๕-๖๙๑๓๔๑   | ๐๘๑-๘๖๗๕๘๓๘    |
| ๑๐           | อำเภอแสวงหา                  | ประดู่           | ๑๖๒.๑๒๕       | ๐๓๕-๖๙๕๒๓๕   | ๐๘๑-๘๖๗๕๘๘๒    |
| ๑๑           | อำเภอสามโก้                  | นนทรี            | ๑๖๒.๑๒๕       | ๐๓๕-๖๙๗๐๘๐   | ๐๘๑-๘๖๗๕๘๕๒    |
| ๑๒           | สภ.เมืองอ่างทอง              | เมืองทอง         | ๑๕๒.๘๐๐       | ๐๓๕-๖๑๓๕๐๓   | ๐๘๓-๓๔๙๓๓๓๔    |
| ๑๓           | สภ.วิเศษชัยชาญ               | วิเศษชัยชาญ      | ๑๕๒.๘๐๐       | ๐๓๕-๖๓๑๑๑๑   | ๐๘๑-๘๕๐๓๙๙๓    |
| ๑๔           | สภ.โพธิ์ทอง                  | โพธิ์ทอง         | ๑๕๒.๘๐๐       | ๐๓๕-๖๔๐๐๗๖   | ๐๘๙-๙๐๑๙๑๙๙    |
| ๑๕           | สภ.ป่าโมก                    | ป่าโมก           | ๑๕๒.๘๐๐       | ๐๓๕-๖๖๑๒๒๒   | ๐๘๑-๙๙๗๐๔๔๖    |
| ๑๖           | สภ.ไชโย                      | ไชโย             | ๑๕๒.๘๐๐       | ๐๓๕-๖๙๙๒๐๒   | ๐๘๙-๙๒๔๒๗๙๕    |
| ๑๗           | สภ.แสวงหา                    | แสวงหา           | ๑๕๒.๘๐๐       | ๐๓๕-๖๙๕๐๐๐   | ๐๘๙-๙๑๘๑๑๒๒    |
| ๑๘           | สภ.สามโก้                    | สามโก้           | ๑๕๒.๘๐๐       | ๐๓๕-๖๙๗๐๙๙   | ๐๘๑-๘๖๙๓๖๕๒    |
| ๑๙           | สภ.ร่ำมะสัก                  | ร่ำมะสัก         | ๑๕๒.๘๐๐       | ๐๓๕-๖๒๘๓๓๓   | ๐๘๙-๘๖๖๐๑๒๓    |
| ๒๐           | สภ.เกษไชโย                   | เกษไชโย          | ๑๕๒.๘๐๐       | ๐๓๕-๖๔๗๒๒๒   | ๐๘๙-๕๖๑๑๕๙๑    |
| ๒๑           | สภ.บางจัก                    | บางจัก           | ๑๕๒.๘๐๐       | ๐๓๕-๖๖๙๒๕๑   | ๐๘๖๙๙๐๕๐๕๐     |
| ๒๒           | สภ.สีบัวทอง                  | สีบัวทอง         | ๑๕๒.๘๐๐       | ๐๓๕-๖๓๙๐๔๗   | ๐๘๒-๒๓๓๗๒๑๙    |
| ๒๓           | องค์กรบริหารจังหวัดอ่างทอง   | อบจ.             | ๑๖๒.๕๕๐       | ๐๓๕-๘๗๓๓๐๑   | ๐๘๑-๘๕๒๑๑๙๙    |
| ๒๔           | เทศบาลเมืองอ่างทอง           | รวงทอง           | ๑๖๒.๕๕๐       | ๐๓๕-๖๑๑๗๑๔-๕ | ๐๘๑-๙๓๒๘๔๓๕    |
| ๒๕           | เทศบาลตำบลโพสะ               | โพสะ             | ๑๖๒.๕๕๐       | ๐๓๕-๖๒๐๐๘๐   | ๐๘๑-๗๘๐๓๔๔๘    |
| ๒๖           | เทศบาลตำบลศาลาแดง            | ศาลาแดง          | ๑๖๒.๕๕๐       | ๐๓๕-๖๑๓๙๒๐   | ๐๘๕-๙๑๙๓๐๙๔    |
| ๒๗           | เทศบาลตำบลวิเศษไชยชาญ        | โรงทอง           | ๑๖๒.๕๕๐       | ๐๓๕-๖๓๑๔๐๕   | ๐๘๑-๘๕๕๗๐๑๕    |
| ๒๘           | เทศบาลตำบลบางจัก             | บางจัก           | ๑๖๒.๕๕๐       | ๐๓๕-๖๖๙๔๖๖   | ๐๘๑-๘๒๙๑๘๗๙    |
| ๒๙           | เทศบาลตำบลห้วยคันแหลน        | ห้วยคันแหลน      | ๑๖๒.๕๕๐       | ๐๓๕-๘๗๒๒๕๕   | ๐๘๑-๑๙๗๙๘๘๘    |
| ๓๐           | เทศบาลตำบลสาวร้องไห้         | สาวร้องไห้       | ๑๖๒.๕๕๐       | ๐๓๕-๘๗๒๖๐๒   | ๐๘๗-๔๐๖๐๔๓๘    |
| ๓๑           | เทศบาลตำบลท่าช้าง            | ท่าช้าง          | ๑๖๒.๕๕๐       | ๐๓๕-๖๒๒๘๗๕   | ๐๘๖-๓๓๖๔๑๖๘    |
| ๓๒           | เทศบาลตำบลไผ่ดำพัฒนา         | ไผ่ดำพัฒนา       | ๑๖๒.๕๕๐       | ๐๓๕-๘๖๔๓๐๙   | ๐๘๑-๔๐๗๖๐๗๐    |
| ๓๓           | เทศบาลตำบลม่วงเตี้ย          | ม่วงเตี้ย        | ๑๖๒.๕๕๐       | ๐๓๕-๖๓๔๒๒๗   | ๐๘๑-๙๙๔๔๕๗๑    |
| ๓๔           | เทศบาลตำบลโพธิ์ทอง           | เทศบาลโพธิ์ทอง   | ๑๖๒.๕๕๐       | ๐๓๕-๖๙๑๔๙๐-๑ | ๐๘๑-๕๕๕๒๘๗๙๕   |
| ๓๕           | เทศบาลตำบลร่ำมะสัก           | เทศบาลร่ำมะสัก   | ๑๖๒.๕๕๐       | ๐๓๕-๖๙๒๘๘๘   | ๐๘๑-๘๒๒๕๘๖๘    |

กองอำนวยการป้องกันและบรรเทาสาธารณภัยจังหวัดอ่างทอง

ผังการติดต่อสื่อสารของหน่วยงานภาครัฐ ภาคเอกชน และองค์กรเครือข่าย  
 จังหวัดอ่างทอง

| ลำดับ<br>ที่ | ชื่อหน่วยงาน                            | ระบบวิทยุสื่อสาร        |              | ระบบโทรศัพท์          |                |
|--------------|---|-------------------------|--------------|-----------------------|----------------|
|              |   | นามเรียกขาน             | ความถี่(MHZ) | โทรศัพท์              | โทรศัพท์มือถือ |
| ๓๖           | เทศบาลตำบลโคกพุทรา                      | โคกพุทรา                | ๑๖๒.๕๕๐      | ๐๓๕-๘๖๑๕๐๒            | ๐๘๗-๔๑๑๘๒๐๙    |
| ๓๗           | เทศบาลตำบลทางพระ                        | ทางพระ                  | ๑๖๒.๕๕๐      | ๐๓๕-๘๖๑๘๓๑            | ๐๙๘-๙๒๑๓๒๔     |
| ๓๘           | เทศบาลตำบลม่วงคั่น                      | ม่วงคั่น                | ๑๖๒.๕๕๐      | ๐๓๕-๖๙๕๐๐๑            | ๐๘๙-๗๕๒๕๕๔๙    |
| ๓๙           | เทศบาลตำบลป่าโมก                        | เทศบาลป่าโมก            | ๑๖๒.๕๕๐      | ๐๓๕-๖๖๑๓๔๗            | ๐๘๙-๗๕๔๗๖๙     |
| ๔๐           | เทศบาลตำบลไชโย                          | เทศบาลไชโย              | ๑๖๒.๕๕๐      | ๐๓๕-๖๙๙๓๓๓            | ๐๘๑-๒๖๔๒๒๖๑    |
| ๔๑           | เทศบาลตำบลเกษไชโย                       | เทศบาลเกษไชโย           | ๑๖๒.๕๕๐      | ๐๓๕-๖๔๗๕๑๑            | ๐๘๙-๖๑๔๑๖๔๕    |
| ๔๒           | เทศบาลตำบลแสวงหา                        | เทศบาลแสวงหา            | ๑๖๒.๕๕๐      | ๐๓๕-๖๙๕๐๓๕-๕          | ๐๘๑-๙๔๖๙๖๙๘    |
| ๔๓           | เทศบาลตำบลเพชรเมืองทอง                  | เพชรเมืองทอง            | ๑๖๒.๕๕๐      | ๐๓๕-๖๔๘๓๖๐            | ๐๘๙-๒๔๓๔๖๓๒    |
| ๔๔           | เทศบาลตำบลสามโก้                        | เทศบาลสามโก้            | ๑๖๒.๕๕๐      | ๐๓๕-๖๙๗๐๗๓            | ๐๘๑-๑๙๒๗๒๘๓    |
| ๔๕           | สมาคมนักวิทยุสมัครเล่นกู้ภัย<br>อ่างทอง | วีอาร์กู้ภัย<br>อ่างทอง | ๑๔๖.๕๓๐      | -                     | ๐๘๑-๗๕๕๑๖๖๙    |
| ๔๖           | มูลนิธิป่อเต็กตึ๊งอ่างทอง               | ป่อเต็กตึ๊งอ่างทอง      | ๑๕๒.๔๔๐      | -                     | ๐๘๑-๗๗๐๘๔๓๕    |
| ๔๗           | มูลนิธิร่วมกตัญญูอ่างทอง                | ร่วมอ่างทอง             | ๑๕๒.๔๔๐      | -                     | ๐๘๙-๕๔๘๓๙๐๖    |
| ๔๘           | มูลนิธิการกุศลวิเศษไชยชาญ               | การกุศลวิเศษ            | ๑๕๒.๔๔๐      | -                     | ๐๙๖-๘๑๗๖๙๙๔    |
| ๔๙           | โรงพยาบาลอ่างทอง                        | กู้ชีพอ่างทอง           | ๑๕๕.๓๗๕      | ๐๓๕-๖๑๕๑๑๑ ต่อ<br>๑๘๘ | ๐๘๑-๙๙๖๖๙๓๓    |
| ๕๐           | โรงพยาบาลวิเศษชัยชาญ                    | กู้ชีพวิเศษชัยชาญ       | ๑๕๕.๓๗๕      | ๐๓๕-๖๓๑๓๒๒            | ๐๘๙-๙๐๐๕๕๕๘    |
| ๕๑           | โรงพยาบาลโพธิ์ทอง                       | กู้ชีพโพธิ์ทอง          | ๑๕๕.๓๗๕      | ๐๓๕-๖๙๑๓๓๓            | ๐๙๒-๒๖๐๓๘๓๘    |
| ๕๒           | โรงพยาบาลป่าโมก                         | กู้ชีพป่าโมก            | ๑๕๕.๓๗๕      | ๐๓๕-๖๒๓๕๓๙            | ๐๘๑-๘๒๒๒๕๕๗    |
| ๕๓           | โรงพยาบาลไชโย                           | กู้ชีพไชโย              | ๑๕๕.๓๗๕      | ๐๓๕-๖๔๗๐๑๘            | ๐๙๙-๔๔๗๙๐๘๐    |
| ๕๔           | โรงพยาบาลแสวงหา                         | กู้ชีพแสวงหา            | ๑๕๕.๓๗๕      | ๐๓๕-๖๔๘๐๓๑-๔          | ๐๘๑-๖๕๙๖๖๘๒    |
| ๕๕           | โรงพยาบาลสามโก้                         | กู้ชีพสามโก้            | ๑๕๕.๓๗๕      | ๐๓๕-๖๙๗๔๐๒            | ๐๘๑-๕๕๐๔๓๒๙    |
| ๕๖           |   |                         |              |                       |                |
| ๕๗           |   |                         |              |                       |                |
| ๕๘           |   |                         |              |                       |                |
| ๕๙           |   |                         |              |                       |                |
| ๖๐           |   |                         |              |                       |                |

กองอำนวยการป้องกันและบรรเทาสาธารณภัยจังหวัดอ่างทอง

| ด้านบุคลากร   | ด้านทรัพยากร   | ด้านขั้นตอนการปฏิบัติงาน   |
|---|--|--|
| <p><b>๑. สมาคมนักวิทยุสมัครเล่นกู้ภัยจังหวัดอ่างทอง</b> มีสมาชิกในสังกัด จำนวน ๔๕๐ คน (คลื่นความถี่ ๑๔๖.๕๓๐ MHz) ผู้ประสานงาน นายมณฑิร อ่อนสกุล ๐๘-๑๓๐๙-๙๙๙๗</p> <p>๑.๑ ปฏิบัติงานด้านกู้ชีพ-กู้ภัย จำนวน ๒๐๐ คน</p> <p>๑.๒ ปฏิบัติงานด้านกู้ชีพโดยเฉพาะ จำนวน ๒๐๐ คน</p> <p>๑.๓ ปฏิบัติงานด้านกู้ภัยภัยโดยเฉพาะ จำนวน ๒๐๐ คน</p> <p>๑.๔ ปฏิบัติงานประจำสำนักงานและอื่นๆ จำนวน ๑๖ คน</p> <p>๑.๕ หลักสูตรกู้ภัยเบื้องต้น จำนวน ๑๕๐ คน</p> <p>๑.๖ หลักสูตรดับเพลิง จำนวน ๑๐ คน</p> <p>๑.๗ หลักสูตรสารเคมี จำนวน ๒๐ คน</p> <p>๑.๘ หลักสูตรกู้ภัยทางน้ำ จำนวน ๒๐ คน</p> <p>๑.๙ หลักสูตรค้นหา/กู้ภัยอาคารถล่ม จำนวน ๑๐๐ คน</p> <p>๑.๑๐ หลักสูตรปฐมพยาบาลเบื้องต้น จำนวน ๑๕๐ คน</p> <p>๑.๑๑ หลักสูตรวิทยุสื่อสาร จำนวน ๑๕๐ คน</p> <p><b>๒. มูลนิธิการกุศลวิเศษไชยชาญ</b> มีสมาชิกในสังกัด จำนวน ๗๙ คน (คลื่นความถี่ ๑๕๒.๔๔๐ MHz) ผู้ประสานงาน นายวงศพัฒน์ เงินอนันตสุข ๐๙-๖๘๑๗-๖๙๙๔</p> <p>๒.๑ ปฏิบัติงานด้านกู้ชีพ-กู้ภัย จำนวน ๑๓ คน</p> <p>๒.๒ ปฏิบัติงานด้านกู้ภัยโดยเฉพาะ จำนวน ๖๖ คน</p> <p>๒.๓ ปฏิบัติงานประจำสำนักงานและอื่นๆ จำนวน ๒ คน</p> <p>๒.๔ หลักสูตรกู้ภัยเบื้องต้น จำนวน ๑๓ คน</p> <p>๒.๕ หลักสูตรดับเพลิง จำนวน ๗ คน</p> <p>๒.๖ หลักสูตรปฐมพยาบาลเบื้องต้น จำนวน ๑๓ คน</p> <p>๒.๗ หลักสูตรวิทยุสื่อสาร จำนวน ๗ คน</p> | <p><b>๑. สมาคมนักวิทยุสมัครเล่นกู้ภัยจังหวัดอ่างทอง</b></p> <p>๑.๑ รถยนต์กู้ภัยประจำสำนักงาน จำนวน ๒ คัน</p> <p>๑.๒ รถยนต์กู้ภัยของอาสาสมัครในสังกัด จำนวน ๕๐ คัน</p> <p>๑.๓ รถไฟฟ้าสองแถว จำนวน ๑ คัน</p> <p>๑.๔ เครื่องตัดถ่าง จำนวน ๓ เครื่อง</p> <p>๑.๕ เครื่องปั่นไฟ จำนวน ๑๐ เครื่อง</p> <p>๑.๖ ชุดประดาน้ำ จำนวน ๓ ชุด</p> <p>๑.๗ วิทยุสื่อสารแบบติดตั้งกับที่ จำนวน ๓ เครื่อง</p> <p>๑.๘ วิทยุสื่อสารแบบมือถือ จำนวน ๑๕๐ เครื่อง</p> <p>๑.๙ เรือกู้ภัย จำนวน ๓ ลำ</p> <p>๑.๑๐ กระเป๋าส่องอุปกรณ์เวชภัณฑ์ จำนวน ๖๐ ใบ</p> <p>๑.๑๑ เปลบอร์ด จำนวน ๓๕ อัน</p> <p>๑.๑๒ เลื่อยยนต์ จำนวน ๑๐ เครื่อง</p> <p><b>๒. มูลนิธิการกุศลวิเศษไชยชาญ</b></p> <p>๒.๑ รถยนต์กู้ภัยประจำสำนักงาน จำนวน ๑ คัน</p> <p>๒.๒ รถยนต์กู้ภัยของอาสาสมัครในสังกัด จำนวน ๒๖ คัน</p> <p>๒.๓ เครื่องตัดถ่าง จำนวน ๒ เครื่อง</p> <p>๒.๔ เครื่องปั่นไฟ จำนวน ๒ เครื่อง</p> <p>๒.๕ วิทยุสื่อสารแบบติดตั้งกับที่ จำนวน ๔ เครื่อง</p> <p><b>๓.มูลนิธิร่วมกตัญญู อ่างทอง</b></p> <p>๓.๑ รถยนต์ของอาสาสมัครในสังกัด จำนวน ๑๕ คัน</p> <p>๓.๒ รถยก/รถเครน จำนวน ๕ คัน</p> <p>๓.๓ รถเคลื่อนที่เร็ว จำนวน ๙ คัน</p> <p>๓.๔ เครื่องตัดถ่าง จำนวน ๑ เครื่อง</p> <p>๓.๕ เครื่องปั่นไฟ จำนวน ๔ เครื่อง</p> <p>๓.๖ ชุดดับเพลิง จำนวน ๒ ชุด</p> <p>๓.๗ วิทยุสื่อสารแบบติดตั้งกับที่ จำนวน ๕ เครื่อง</p> <p>๓.๘ ชุดปฏิบัติการค้นหาใต้น้ำ จำนวน ๘ ชุด</p> | <p><b>๑. ก่อนเกิดเหตุ</b></p> <p>๑.๑ องค์กรการสาธารณกุศล จัดทำแผนปฏิบัติการขององค์กรการสาธารณกุศล และเพื่อสนับสนุนการบริหารจัดการของศูนย์บัญชาการฯ ในการจัดการสาธารณภัย</p> <p>๑.๒ จัดเตรียมบุคลากร ทรัพยากรให้มีความพร้อมในการปฏิบัติงาน และให้การสนับสนุนการป้องกันและบรรเทาสาธารณภัย ร่วมบูรณาการกับหน่วยงานที่เกี่ยวข้อง</p> <p><b>๒. ขณะเกิดเหตุ</b></p> <p>๒.๑ ให้ปฏิบัติตามแนวทางการจัดการในภาวะฉุกเฉิน ของแผนป้องกันและบรรเทาสาธารณภัยแห่งชาติ พ.ศ. ๒๕๕๘</p> <p>๒.๒ จัดเจ้าหน้าที่ ในการประสานการปฏิบัติกับศูนย์บัญชาการแต่ละระดับ และร่วมปฏิบัติการป้องกันและบรรเทาสาธารณภัย</p> <p>๒.๓ กรณีองค์กรการสาธารณกุศล เมื่อได้รับแจ้งขอรับการสนับสนุนจากหน่วยงานที่เกี่ยวข้องให้รีบไปรายงานตัวต่อผู้บัญชาการเหตุการณ์โดยเร็ว เพื่อรับมอบภารกิจ ต่อไป</p> <p>๒.๔ เมื่อเกิดสาธารณภัยขึ้น และองค์กรการสาธารณกุศล เข้าถึง ณ จุดเกิดเหตุก่อนให้ดำเนินการปิดกั้นพื้นที่ป้องกันผู้ไม่เกี่ยวข้องเข้าไปยังพื้นที่เกิดเหตุ และดำเนินการให้ความช่วยเหลือผู้ประสบภัยเบื้องต้น พร้อมทั้งแจ้งหน่วยงานที่เกี่ยวข้อง ต่อไป</p> <p><b>๓. หลังเกิดเหตุ</b></p> <p>ให้องค์กรการสาธารณกุศล ปฏิบัติการช่วยเหลือหน่วยงานที่เกี่ยวข้อง ในการบรรเทาเหตุสาธารณภัยที่เกิดขึ้น</p> |

กองอำนวยการป้องกันและบรรเทาสาธารณภัยจังหวัดอ่างทอง

|  |   |  |
|--|---|--|
| <p><b>๓. มูลนิธิร่วมกตัญญู อ่างทอง</b> มีสมาชิกในสังกัด จำนวน ๗๗ คน (คลื่นความถี่ ๑๕๙.๙๖๐ MHz) ผู้ประสานงาน นายธานิน โตงาม ๐๘-๙๕๔๘-๓๙๐๖</p> <p>๓.๑ ปฏิบัติงานด้านกู้ชีพ-กู้ภัย จำนวน ๓๗ คน</p> <p>๓.๒ ปฏิบัติงานด้านกู้ภัยโดยเฉพาะ จำนวน ๓๔ คน</p> <p>๓.๓ ปฏิบัติงานประจำสำนักงานและอื่นๆ จำนวน ๒ คน</p> <p>๓.๔ หลักสูตรกู้ภัยเบื้องต้น จำนวน ๗ คน</p> <p>๓.๕ หลักสูตรดับเพลิง จำนวน ๔ คน</p> <p>๓.๖ หลักสูตรกู้ภัยทางน้ำ จำนวน ๘ คน</p> <p>๓.๗ หลักสูตรปฐมพยาบาลเบื้องต้น จำนวน ๓๗ คน</p> <p>๓.๘ หลักสูตรวิทยุสื่อสาร จำนวน ๗ คน</p> <p><b>๔. มูลนิธิป่อเต็กตึ๊ง อ่างทอง</b> มีสมาชิกในสังกัด จำนวน ๒๑๐ คน (คลื่นความถี่ ๑๕๐.๔๔๐ MHz) ผู้ประสานงาน นายพินิจ ศรีโสภ ๐๘-๑๗๗๐-๘๔๓๕</p> <p>๔.๑ ปฏิบัติงานด้านกู้ชีพ-กู้ภัย จำนวน ๒๑๐ คน</p> <p>๔.๒ ปฏิบัติงานด้านกู้ชีพโดยเฉพาะ จำนวน ๕๐ คน</p> <p>๔.๓ ปฏิบัติงานด้านกู้ภัยโดยเฉพาะ จำนวน ๑๖๐ คน</p> <p>๔.๔ หลักสูตรกู้ภัยเบื้องต้น จำนวน ๙๐ คน</p> <p>๔.๕ หลักสูตรดับเพลิง จำนวน ๑๐ คน</p> <p>๔.๖ หลักสูตรกู้ภัยสารเคมี จำนวน ๓ คน</p> <p>๔.๗ หลักสูตรกู้ภัยทางน้ำ จำนวน ๑๐ คน</p> <p>๔.๘ หลักสูตรปฐมพยาบาลเบื้องต้น จำนวน ๓๔ คน</p> <p>๔.๙ หลักสูตรวิทยุสื่อสาร จำนวน ๒๘ คน</p> | <p><b>๔. มูลนิธิป่อเต็กตึ๊ง อ่างทอง</b></p> <p>๔.๑ รถยนต์กู้ภัยประจำสำนักงาน จำนวน ๓ คัน</p> <p>๔.๒ รถยนต์กู้ภัยของอาสาสมัครในสังกัด จำนวน ๒๖ คัน</p> <p>๔.๓ รถยก/รถเครน จำนวน ๒ คัน</p> <p>๔.๔ รถไฟฟ้าส่องสว่าง จำนวน ๕ คัน</p> <p>๔.๕ เครื่องตัดถ่าง จำนวน ๒ เครื่อง</p> <p>๔.๖ เครื่องปั่นไฟ จำนวน ๕ เครื่อง</p> <p>๔.๗ ชุดดับเพลิง จำนวน ๓ ชุด</p> <p>๔.๘ วิทยุสื่อสารแบบติดตั้งกับที่ จำนวน ๒ เครื่อง</p> <p>๔.๙ วิทยุสื่อสารแบบมือถือ จำนวน ๒๕ เครื่อง</p> <p>๔.๑๐ เรือท้องแบน พร้อมเครื่อง จำนวน ๓ ลำ</p> <p>๔.๑๑ เลื่อยยนต์ จำนวน ๒ ตัว</p> |  |
|--|---|--|