

แผนเผชิญเหตุอุทกภัย วาตภัย และดินถล่ม จังหวัดประจวบคีรีขันธ์

ชุดที่ _____ ของ _____ ชุด
หน้าที่ ๑ ของ ๗ หน้า

กองอำนวยการป้องกันและบรรเทาสาธารณภัยจังหวัดประจวบคีรีขันธ์
ศาลากลางจังหวัดประจวบคีรีขันธ์

วันที่ _____ เดือน สิงหาคม พ.ศ. ๒๕๖๑

- อ้างอิง: ๑. พระราชบัญญัติป้องกันและบรรเทาสาธารณภัย พ.ศ. ๒๕๕๐
๒. แผนการป้องกันและบรรเทาสาธารณภัยแห่งชาติ พ.ศ. ๒๕๕๘
๓. แผนการป้องกันและบรรเทาสาธารณภัยจังหวัดประจวบคีรีขันธ์ พ.ศ. ๒๕๕๘

๑. สถานการณ์

๑.๑ สถานการณ์ทั่วไป

- สถานการณ์อุทกภัยในพื้นที่จังหวัดประจวบคีรีขันธ์

ปี พ.ศ.	จำนวน (ครั้ง)	จำนวนพื้นที่ ประสบภัย		ช่วง เดือน	ผลกระทบ / ความเสียหาย					
		ตำบล	อำเภอ		ครัวเรือน	ผู้ประสบภัย (คน)	บาดเจ็บ (คน)	เสียชีวิต (คน)	พื้นที่เกษตร (ไร่)	มูลค่าความ เสียหาย (บาท)
๒๕๕๗	๒	๓๐	๘	ตค-พย	๑,๔๖๖	๑๐,๗๐๒	-	-	๑,๑๖๔	๑,๔๖๑,๕๙๖.-
๒๕๕๘	ไม่มีสถานการณ์อุทกภัย									
๒๕๕๙	๒	๒๒	๖	ตค-พย ธค.	๗,๐๓๑	๑๖,๒๑๑	-	๑	๕,๑๙๕	๙๓๐,๒๙๓.-
๒๕๖๐	๓	๖๖	๘	มค,พย	๔๓,๘๕๔	๑๑๖,๘๒๖	-	๔	๕,๖๗๔.๘๔	< ๑ พันล้านบาท

- พื้นที่เสี่ยงของจังหวัด

(๑) พื้นที่การเกษตร พื้นที่ลุ่มต่ำ

๑) ด้านนาข้าว

พื้นที่ทั่วไป ข้าวนาปีมีพื้นที่ปลูก ๖๑,๖๐๒ ไร่ ข้าวนาปรังมีพื้นที่ปลูก ๕๓,๒๑๘ ไร่

๒) ด้านพืชไร่

พื้นที่ทั่วไป สับปะรดพื้นที่ปลูก ๒๑๑,๐๖๖ ไร่ คาดว่าจะเสียหาย ๑๕,๐๐๐ ไร่

๓) ด้านพืชสวน (ไม้ผล)

พื้นที่ทั่วไป มะม่วงมีพื้นที่ปลูก ๖๖,๗๑๙ ไร่ คาดว่าจะเสียหาย ๖,๐๐๐ ไร่

มะพร้าวมีพื้นที่ปลูก ๔๑๖,๕๕๔ ไร่ คาดว่าจะเสียหาย ๒๕,๐๐๐ ไร่

ปาล์มน้ำมันมีพื้นที่ปลูก ๑๑๕,๕๗๖ ไร่ คาดว่าจะเสียหาย ๕๐,๐๐๐ ไร่

ยางพารามีพื้นที่ปลูก ๘๘,๕๐๔ ไร่ คาดว่าจะเสียหาย ๕๐,๐๐๐ ไร่

(๒) พื้นที่ชุมชน หรือพื้นที่เศรษฐกิจ เสี่ยงต่อการเกิดภาวะน้ำท่วมขัง/น้ำหลาก (ภาคผนวก ๑)

๑.๒ สถานการณ์เฉพาะ

(๑) ข้อมูลพื้นที่การเกษตร (นาข้าว พืชสวน พืชไร่ พืชอื่นๆ การปศุสัตว์ และประมง)

จังหวัดประจวบคีรีขันธ์ มีการประกอบอาชีพทางภาคเกษตรกรรม โดยการผลิตพืชเศรษฐกิจที่สำคัญของจังหวัด ได้แก่ สับปะรด มะพร้าว ยางพารา ปาล์มน้ำมัน ข้าวนาปี ข้าวนาปรัง สำหรับการผลิตปี ๒๕๕๗/๒๕๕๘ มีพื้นที่ปลูกสับปะรด ๒๑๑,๐๖๖ ไร่ ปริมาณผลิต ๖๙๓,๒๘๖ ตัน มะพร้าวมีพื้นที่ปลูก ๔๑๖,๕๕๔ ไร่ ปริมาณผลผลิต ๒๙๓,๐๒๒ ตัน ยางพารามีพื้นที่ปลูก ๘๘,๕๐๔ ไร่ ปริมาณผลผลิต ๒๐,๑๘๘ ตัน ปาล์มน้ำมันมีพื้นที่

/ เพาะปลูก...

เพาะปลูก ๑๑๕,๕๗๖ ไร่ ปริมาณผลผลิต ๒๘๘,๖๙๓ ตัน มะม่วงมีพื้นที่ปลูก ๖๖,๗๑๙ ไร่ ปริมาณผลผลิต ๕๓,๓๗๘.๔๐ ตัน ข้าวนาปีมีพื้นที่ปลูก ๖๑,๖๐๒ ไร่ ปริมาณผลผลิต ๓๖,๒๒๑.๒๓ ตัน ข้าวนาปรังมีพื้นที่ปลูก ๕๓,๒๑๘ ไร่ ปริมาณผลผลิต ๓๒,๐๘๔.๘๕ ตัน (ที่มา : สำนักงานเศรษฐกิจการเกษตร)

(๒) ข้อมูลสภาพลุ่มน้ำ แหล่งเก็บกักน้ำ อ่างเก็บน้ำ ฝาย แก้มลิง ฯลฯ

กรมชลประทานได้ดำเนินการพัฒนาแหล่งน้ำเพื่อช่วยเหลือพื้นที่การเกษตรในเขตจังหวัด โดยดำเนินการก่อสร้างโครงการชลประทานขนาดใหญ่ ขนาดกลาง และขนาดเล็ก จนถึงปัจจุบัน อยู่ในความรับผิดชอบของกรมชลประทาน ดังนี้

๑) โครงการชลประทานขนาดใหญ่ จำนวน ๑ โครงการ คือ โครงการส่งน้ำและบำรุงรักษา ปราณบุรีความจุ ๓๔๗.๐๐ ล้านลูกบาศก์เมตร พื้นที่ชลประทาน/รับประโยชน์ ๒๑๒,๑๗๕ ไร่

๒) โครงการชลประทานขนาดกลาง จำนวน ๙ โครงการ เป็นโครงการอ่างเก็บน้ำ ๗ โครงการ ฝายทดน้ำ ๑ โครงการ และโครงการบรรเทาอุทกภัยและแก้ไขปัญหาน้ำท่วมอำเภอบางสะพาน ๑ โครงการ ความจุรวม ๑๐๘.๗๕ ล้านลูกบาศก์เมตร พื้นที่ชลประทาน/รับประโยชน์ ๖๒,๓๗๕ ไร่

๓) โครงการชลประทานขนาดเล็ก จำนวน ๕๔ โครงการ แบ่งเป็น

- โครงการตามพระราชดำริ จำนวน ๓๕ โครงการ พื้นที่รับประโยชน์ ๒๐,๖๔๐ ไร่ ความจุรวม ๗.๐๒๙ ล้านลูกบาศก์เมตร

- โครงการชลประทานขนาดเล็กที่ไม่ถ่ายโอน (กชช.) จำนวน ๘ โครงการ พื้นที่รับประโยชน์ ๘,๘๕๐ ไร่ ความจุรวม ๒.๐๕ ล้านลูกบาศก์เมตร

- โครงการชลประทานขนาดเล็ก (ปชด.) จำนวน ๑๑ โครงการ พื้นที่รับประโยชน์ ๑๕,๓๙๐ ไร่ ความจุรวม ๓.๒๘ ล้านลูกบาศก์เมตร

๔) โครงการชลประทานขนาดเล็กถ่ายโอนให้อยู่ในความรับผิดชอบส่วนท้องถิ่น จำนวน ๕๓ โครงการ พื้นที่รับประโยชน์ ๔๖,๖๘๖ ไร่ ความจุรวม ๑๐.๓๑ ล้านลูกบาศก์เมตร

๕) สถานีสูบน้ำด้วยไฟฟ้าถ่ายโอนให้อยู่ในความรับผิดชอบส่วนท้องถิ่น ๑ โครงการ ความจุรวม - ล้านลูกบาศก์เมตร พื้นที่รับประโยชน์ ๑,๐๐๐ ไร่

๖) พื้นที่ชุ่มน้ำอุทยานแห่งชาติสามร้อยยอด มีพื้นที่จำนวน ๔๓,๒๖๒ ไร่ ครอบคลุมพื้นที่ ๔ ตำบล ของอำเภอสามร้อยยอด จังหวัดประจวบคีรีขันธ์

๒. การกิจ

๒.๑ การตั้งศูนย์บัญชาการเหตุการณ์จังหวัด

จัดตั้งศูนย์บัญชาการเหตุการณ์ป้องกันและแก้ไขปัญหายุทธภัย วาตภัย ดินถล่ม จังหวัดประจวบคีรีขันธ์ เพื่อเป็นศูนย์กลางในการระดมสรรพกำลังและทรัพยากรในการจัดการสาธารณภัยจากส่วนราชการและหน่วยงานที่เกี่ยวข้อง เพื่อสนับสนุนให้แก่องค์กรปกครองส่วนท้องถิ่นและบรรเทาสาธารณภัยในระดับพื้นที่ รวมทั้งอำนาจการและประสานการเผชิญเหตุระหว่างหน่วยงานต่างๆ ทั้งฝ่ายพลเรือนและฝ่ายทหาร ตลอดจนองค์การปกครองส่วนท้องถิ่น และองค์การสาธารณกุศลในพื้นที่ที่รับผิดชอบ

๒.๒ ขั้นตอนการปฏิบัติ

จังหวัดประจวบคีรีขันธ์กำหนดโครงสร้างองค์การปฏิบัติรับผิดชอบในการจัดการสาธารณภัยในภาวะฉุกเฉินในรูปแบบโครงสร้างของ “ศูนย์บัญชาการเหตุการณ์จังหวัดประจวบคีรีขันธ์”(การจัดการสาธารณภัยระดับ ๒) โดยมีผู้ว่าราชการจังหวัดเป็นผู้อำนวยการศูนย์บัญชาการเหตุการณ์จังหวัด มีอำนาจในการควบคุมสั่งการ และบัญชาการ ในการป้องกันและบรรเทาสาธารณภัยในพื้นที่

เมื่อสาธารณภัยในพื้นที่จังหวัดประจวบคีรีขันธ์ ลุกกลามขยายเป็นวงกว้างประชาชนได้รับผลกระทบจำนวนมาก และผู้บัญชาการป้องกันและบรรเทาสาธารณภัยแห่งชาติ หรือนายกรัฐมนตรีตัดสินใจระดับ การจัดการสาธารณภัยของจังหวัดประจวบคีรีขันธ์ เป็นการจัดการสาธารณภัยขนาดใหญ่ (ระดับ ๓) หรือ การจัดการสาธารณภัยร้ายแรงอย่างยิ่ง (ระดับ ๔) ศูนย์บัญชาการเหตุการณ์จังหวัดประจวบคีรีขันธ์ (ศบค.จ.ปข.) จะแปรสภาพเป็น “ศูนย์บัญชาการเหตุการณ์ส่วนหน้าจังหวัดประจวบคีรีขันธ์” และรับข้อสั่งการจากกองบัญชาการป้องกันและบรรเทาสาธารณภัยแห่งชาติไปปฏิบัติ

๒.๓ การแบ่งมอบบุคลากร พื้นที่รับผิดชอบ การจัดทำทะเบียนเครื่องจักรกลสาธารณภัย และการแบ่งระบบการจัดสรรทรัพยากร

๒.๓.๑ รองผู้ว่าราชการจังหวัดประจวบคีรีขันธ์ แบ่งพื้นที่รับผิดชอบ กรณีเกิดเหตุอุทกภัย

ลำดับที่ ๑ รับผิดชอบ พื้นที่ อำเภอหัวหิน อำเภอปราณบุรี อำเภอสามร้อยยอด

ลำดับที่ ๒ รับผิดชอบ พื้นที่ อำเภอกุยบุรี อำเภอเมืองประจวบคีรีขันธ์

ลำดับที่ ๓ รับผิดชอบ พื้นที่ อำเภอทับสะแก อำเภอบางสะพาน อำเภอบางสะพานน้อย

๒.๓.๒ การแบ่งมอบพื้นที่หน่วยทหารในจังหวัดหรือที่ได้รับมอบหมาย

ผู้บัญชาการศูนย์การทหารราบ ค่ายธนะรัชต์ รับผิดชอบพื้นที่กรณีเกิดเหตุอุทกภัย ในพื้นที่ อำเภอหัวหิน อำเภอปราณบุรี อำเภอสามร้อยยอด อำเภอกุยบุรี

ผู้บังคับการกองบิน ๕ รับผิดชอบพื้นที่กรณีเกิดเหตุอุทกภัย ในพื้นที่ อำเภอเมืองประจวบคีรีขันธ์ อำเภอทับสะแก อำเภอบางสะพาน อำเภอบางสะพานน้อย

๒.๓.๓ การแบ่งจัดสรรเครื่องมืออุปกรณ์และทรัพยากรในการจัดการสาธารณภัย

๓.๔ ข้อมูลหน่วยงานด้านการป้องกันและบรรเทาสาธารณภัย มูลนิธิ สมาคม คุ้มภัย ฯลฯ การติดต่อสื่อสารและระบบการประสานงาน (ขั้นตอนการปฏิบัติงาน การแบ่งพื้นที่รับผิดชอบ รายงานองค์การสาธารณกุศล มูลนิธิ สมาคม และองค์กรปกครองส่วนท้องถิ่น ที่มีชุดกู้ชีพ คุ้มภัย ประเภท จำนวน อุปกรณ์พิเศษฯ (ภาคผนวก ๒)

๓. การปฏิบัติ

๓.๑ การแจ้งเตือนภัย

แจ้งข้อมูลข่าวสารที่มีความเสี่ยงที่จะเกิดเหตุอุทกภัย วาตภัย และดินถล่ม ขึ้นในพื้นที่ไปยังส่วนราชการ หน่วยงาน และกองอำนาจการป้องกันและบรรเทาสาธารณภัยแต่ละระดับ อาสาสมัคร และประชาชน เพื่อให้ติดตามข้อมูลข่าวสารและความเคลื่อนไหวอย่างต่อเนื่อง โดยแจ้งเตือนล่วงหน้าก่อนเกิดสาธารณภัยไม่ต่ำกว่า ๑๒๐ ชั่วโมง โดยสำนักงานป้องกันและบรรเทาสาธารณภัยจังหวัดประจวบคีรีขันธ์ สถานีอุตุนิยมวิทยาจังหวัดประจวบคีรีขันธ์ โครงการชลประทานประจวบคีรีขันธ์ เป็นหน่วยประสานงานร่วมกับสำนักงานประชาสัมพันธ์จังหวัดประจวบคีรีขันธ์ ในการจัดวางแนวทาง มาตรการ และขั้นตอนการปฏิบัติร่วมกับหน่วยงานที่มีหน้าที่ในการเฝ้าระวัง ติดตามสถานการณ์ เผยแพร่ประชาสัมพันธ์ และแจกจ่ายข้อมูลข่าวสาร

๓.๒ แผนการอพยพ

๓.๒.๑ เส้นทางอพยพ ยานพาหนะที่ใช้

- มอบหมายให้ทางทหาร ศูนย์การทหารราบ ค่ายธนะรัชต์ รับผิดชอบตั้งแต่อำเภอหัวหิน อำเภอปราณบุรี อำเภอสามร้อยยอด และอำเภอกุยบุรี

- กองบิน ๕ รับผิดชอบตั้งแต่อำเภอเมืองประจวบคีรีขันธ์ อำเภอทับสะแก อำเภอบางสะพาน และอำเภอบางสะพานน้อย

- ใช้ยานพาหนะ รถของทหาร รถยนต์ ๖ ล้อ ที่สามารถเข้าพื้นที่น้ำท่วมได้

- กรณีที่ไม่สามารถเข้าทางบก ได้ ให้ศูนย์ ปก. เขต ๔ ประจวบฯ ใช้เรือท่องเที่ยวและเรือยางของศูนย์ฯ เข้าไปรับผู้ประสบภัยมายังศูนย์พักพิงที่ทางราชการจัดไว้ เช่น โรงเรียน และวัด ตามที่กำหนดไว้แล้ว

๓.๒.๒ จุดอพยพ จุดปลอดภัย ที่พักพิงชั่วคราว กำหนดไว้ดังนี้

อำเภอปราณบุรี มีพื้นที่พักพิงชั่วคราว ดังนี้

๑. วัดสิทธิสังฆาราม (วัดหนองคาม)

อำเภอสามร้อยยอด มีพื้นที่พักพิงชั่วคราว ดังนี้

๑. มูลนิธิสว่างเมธีธรรมสถาน ๒. วัดตาลเจ็ดยอด ๓. วัดหนองแก

อำเภอกุยบุรี มีพื้นที่พักพิงชั่วคราว ดังนี้

๑. วัดธรรมรังสี (नावัลเปรียง) ๒. วัดกุยบุรี ๓. ศาลาประชาคม ๔. วัดวังยาว

อำเภอเมือง มีพื้นที่พักพิงชั่วคราว ดังนี้

๑. ศูนย์ฝึกอบรมมวลชน (ศูนย์อบรมสมานมิตร) ๒. วิทยาลัยเทคนิคประจวบคีรีขันธ์ ๓. โรงเรียนหัวก้าวหน้าวิทยาลัย ๔. สำนักสงฆ์หนองขาม ๕. โรงเรียนประจวบวิทยาลัย ๖. สนามกีฬาจังหวัดประจวบคีรีขันธ์

อำเภอบางสะพานน้อย มีพื้นที่พักพิงชั่วคราว ดังนี้

๑. ร.ร.อนุบาลบางสะพานน้อย ๒. ร.ร.มูลนิธิศึกษา ๓. ร.ร.บ้านหนองห้วยผาด ๔. ร.ร.บ้านไชยราช

อำเภอบางสะพาน มีพื้นที่พักพิงชั่วคราว ดังนี้

๑. อบต.กำเนิดนพคุณ ๒. ร.ร.บางสะพานวิทยา ๓. วัดชะม่างศาลาประจำหมู่บ้าน

๔. ร.ร.บ้านคลองลอยศาลาอเนกประสงค์สำนักสงฆ์ ๕. ร.ร. วัดธงชัย ๖. ร.ร.บ้านมรสวบ ๗. ร.ร.บ้านทองมงคล ศาลาประจำหมู่บ้านวัดทองมงคล ๘. ร.ร.บ้านอ่าวยาง

อำเภอหัวหิน มีพื้นที่พักพิงชั่วคราว ดังนี้

๑. วัดเขาอติสุกโต ๒. วัดเขาน้อย ๓. วัดพุทธไชโย ๔. ร.ร.เทศบาล ๗ แห่ง ๕. ม.ราชมงคลฯ ๖. สวนหลวงราชินี

อำเภอทับสะแก มีพื้นที่พักพิงชั่วคราว ดังนี้

๑. วัดเขาน้อยกลาง

๓.๓ การจัดตั้งศูนย์พักพิง และการบริหารศูนย์พักพิง

การดูแลผู้ประสบภัยของศูนย์พักพิงชั่วคราว ในพื้นที่จังหวัดประจวบคีรีขันธ์ มีหน่วยงานรับผิดชอบดังนี้

(๑) สำนักงานสาธารณสุขจังหวัดประจวบคีรีขันธ์ ด้านดูแลสุขภาพอนามัย

(๒) กองบังคับการตำรวจภูธรจังหวัดประจวบคีรีขันธ์ ด้านการจราจรและรักษาความปลอดภัย

(๓) เทศบาลเมืองประจวบคีรีขันธ์ เทศบาลเมืองหัวหิน เทศบาลตำบลและองค์การบริหารส่วน

ตำบลทุกแห่ง ด้านการสุขภาพ จัดเก็บขยะมูลฝอย

(๔) แขวงทางหลวงประจวบคีรีขันธ์ (หัวหิน) แขวงทางหลวงชนบทประจวบคีรีขันธ์ องค์การ

บริหารส่วนจังหวัดประจวบคีรีขันธ์ ด้านบริการยานพาหนะ เครื่องจักรกล

(๕) การประปาส่วนภูมิภาคจังหวัดประจวบคีรีขันธ์ ด้านน้ำอุปโภคบริโภค

(๖) การไฟฟ้าส่วนภูมิภาคจังหวัดประจวบคีรีขันธ์ ด้านระบบไฟฟ้าแสงสว่าง

(๗) บริษัท ทีไอที จำกัดสาขาประจวบคีรีขันธ์ ด้านระบบการสื่อสาร

(๘) สำนักงานพัฒนาสังคมและความมั่นคงของมนุษย์จังหวัดประจวบคีรีขันธ์เป็นหน่วยงาน

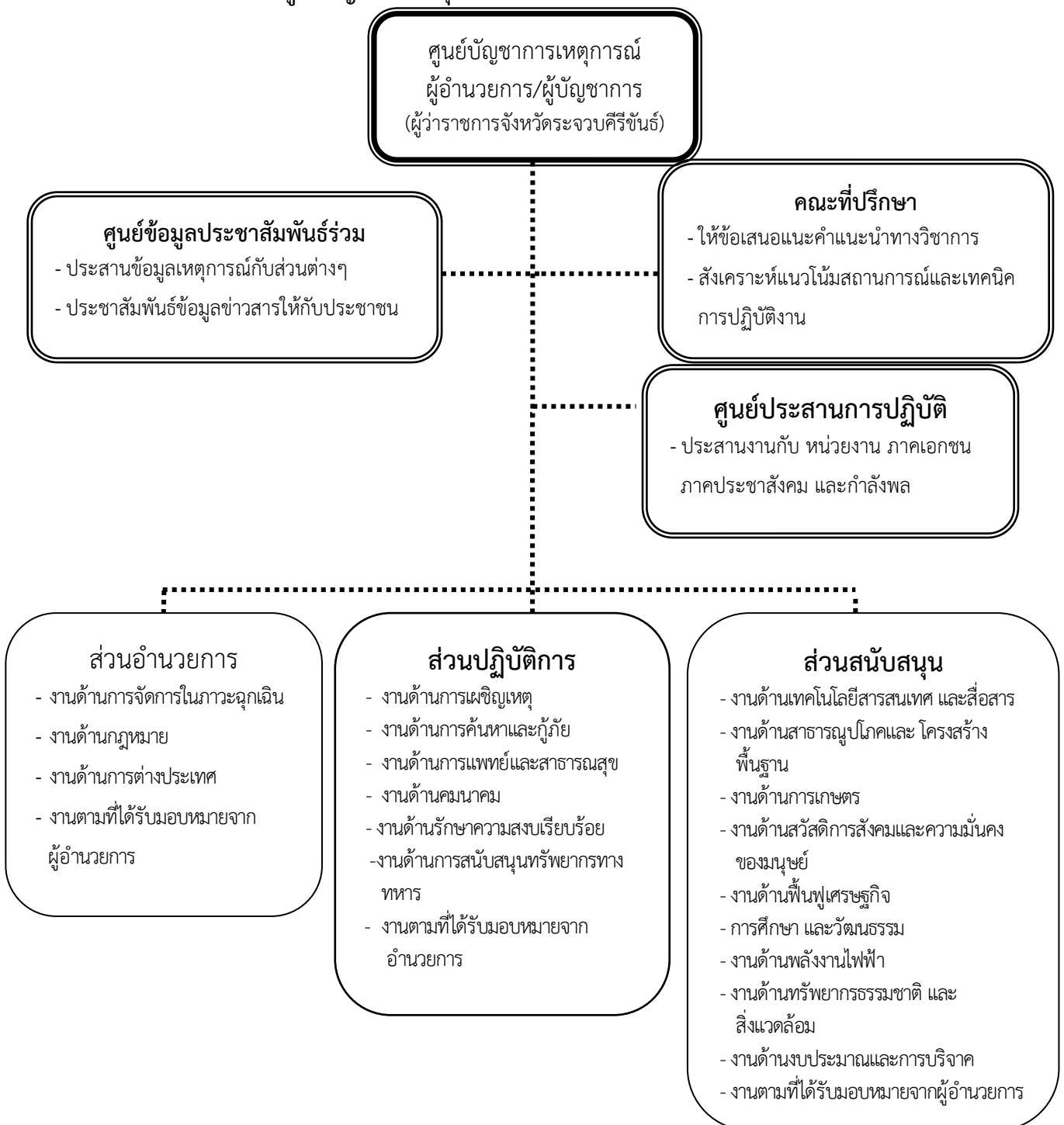
ผู้รับผิดชอบหลักในการบริหารจัดการศูนย์พักพิงชั่วคราว

๓.๔ แผนการจัดหาด้านงบประมาณ และการเงิน เพื่อสนับสนุนการปฏิบัติของทุกหน่วยงาน ที่เกี่ยวข้อง และหน่วยทหารในการปฏิบัติหน้าที่

เมื่อเกิดเหตุอุทกภัยขึ้น เบื้องต้นให้ใช้งบประมาณขององค์กรปกครองส่วนท้องถิ่น ก่อนเป็นลำดับแรก โดยใช้เงินงบกลาง และเงินสะสมของท้องถิ่นเป็นลำดับต่อไป อำเภอ/จังหวัดเมื่อเกิดเหตุอุทกภัย ใช้จ่ายเงินตรงราชการ ตามระเบียบกระทรวงการคลังว่าด้วยเงินตรงราชการเพื่อช่วยเหลือผู้ประสบภัยพิบัติกรณีฉุกเฉิน หรือพิจารณาใช้จ่ายงบประมาณเหลือจ่ายของจังหวัด หรืองบประมาณค่าใช้จ่ายในการสนับสนุนการแก้ไขปัญหาความเดือดร้อนเร่งด่วนของประชาชนในจังหวัด

๔. การจัดการภาวะฉุกเฉิน

๔.๑ โครงสร้างศูนย์บัญชาการเหตุการณ์จังหวัด



๔.๑.๑ การบัญชาการเหตุการณ์ร่วม

กำหนดการบัญชาการเหตุการณ์ร่วม เพื่อให้เกิดการสนับสนุนการบูรณาการ ทรัพยากร การปฏิบัติงานของหน่วยงานที่เกี่ยวข้อง ทั้งขอฝ่ายพลเรือน และฝ่ายทหาร ผ่านกระบวนการวางแผนเชิงยุทธวิธี และวัตถุประสงค์ ในจัดการกับเหตุการณ์ การทำงานในที่เกิดเหตุร่วมกันภายใต้วัตถุประสงค์ และกลยุทธ์การทำงานเดียวกันอย่างมีประสิทธิภาพ

๔.๒ แผนการอำนวยความสะดวกด้านการคมนาคมและการจราจร

๔.๒.๑ จุดเสี่ยง เส้นทางที่มีความเสี่ยงด้านการจราจร การติดตั้งป้าย สัญญาณเตือนตามถนน เส้นทางต่าง ๆ การจัดทำแผนผังเส้นทางคมนาคมที่สำคัญ โดยสำนักงานแขวงทางหลวงจังหวัดประจวบคีรีขันธ์ สำนักงานทางหลวงชนบทจังหวัดประจวบคีรีขันธ์ รับผิดชอบ

๔.๒.๒ การจัดชุดอำนวยความสะดวกช่วยเหลือประชาชนด้านการจราจร และการคมนาคม โดยตำรวจภูธรจังหวัดประจวบคีรีขันธ์ ตำรวจทางหลวง อาสาสมัครทางหลวง รับผิดชอบ

๔.๒.๓ การขนย้าย เคลื่อนย้าย ช่วยเหลือประชาชน โดยรถ เรือ และอากาศยาน

จัดเตรียมพื้นที่จอดเฮลิคอปเตอร์ รับ - ส่งผู้ป่วยกรณีฉุกเฉิน หรือภารกิจอื่น

๑) จุดที่ ๑ สนามกีฬาากลางจังหวัดประจวบคีรีขันธ์ อำเภอเมืองประจวบคีรีขันธ์ จังหวัดประจวบคีรีขันธ์ กองบิน ๕ เป็นหน่วยงานรับผิดชอบการจราจรทางอากาศ

๔.๒.๔ กรณีที่ท่วมขังแล้วและมีแนวโน้มท่วมขังนาน

(๑) มอบหมาย กองอำนวยความสะดวกป้องกันและบรรเทาสาธารณภัยอำเภอ/เทศบาล/องค์กรปกครองส่วนท้องถิ่นแห่งพื้นที่

(๒) การสนับสนุนค่าใช้จ่าย ให้ใช้จ่ายงบประมาณของท้องถิ่น ใช้จ่ายงบประมาณเหลือจ่ายของจังหวัด ใช้จ่ายงบประมาณค่าใช้จ่ายในการสนับสนุนการแก้ไขปัญหาความเดือดร้อนเร่งด่วนของประชาชนในจังหวัด ใช้จ่ายเงินอุดหนุนราชการตามระเบียบกระทรวงการคลังว่าด้วยเงินอุดหนุนราชการเพื่อช่วยเหลือผู้ประสบภัยพิบัติกรณีฉุกเฉิน

๔.๒.๕ กรณีกำลังเกิดหรือใกล้เกิดภาวะอุทกภัย

(๑) มอบหมาย กองอำนวยความสะดวกป้องกันและบรรเทาสาธารณภัยอำเภอ/เทศบาล/องค์กรปกครองส่วนท้องถิ่นแห่งพื้นที่

(๒) การสนับสนุนค่าใช้จ่าย ใช้จ่ายงบประมาณของท้องถิ่น ใช้จ่ายงบประมาณเหลือจ่ายของจังหวัด ใช้จ่ายงบประมาณค่าใช้จ่ายในการสนับสนุนการแก้ไขปัญหาความเดือดร้อนเร่งด่วนของประชาชนในจังหวัด ใช้จ่ายเงินอุดหนุนราชการตามระเบียบกระทรวงการคลังว่าด้วยเงินอุดหนุนราชการเพื่อช่วยเหลือผู้ประสบภัยพิบัติกรณีฉุกเฉิน

๔.๓ แผนการดูแลรักษาสถานที่สำคัญที่ต้องให้บริการประชาชนในการดำรงชีพ ให้โรงพยาบาลประจวบคีรีขันธ์ การประปาภูมิภาคประจวบคีรีขันธ์ การไฟฟ้าฝ่ายผลิตและภูมิภาคประจวบคีรีขันธ์ จัดทำแผนเผชิญเหตุอุทกภัย เพื่อรับมือต่อสถานการณ์อุทกภัย

๔.๔ แผนการประชาสัมพันธ์ในภาวะฉุกเฉิน ให้ประชาชนรับทราบนโยบายและแนวทางการดำเนินการของรัฐบาล การดำเนินการของจังหวัด อย่างต่อเนื่อง เพื่อป้องกันการเผยแพร่ข่าวสารในทางลบ และให้เพิ่มช่องทางการประชาสัมพันธ์ในสื่อสังคมออนไลน์ (Social Media) โดยให้ประชาสัมพันธ์จังหวัดประจวบคีรีขันธ์ รับผิดชอบ

๔.๕ แผนรักษาความปลอดภัย ในการรักษาความสงบเรียบร้อย อาชญากรรม และความมั่นคง ให้ฝ่ายปกครอง ตำรวจ อาสาสมัครของจังหวัด/ อำเภอ ดำเนินการตรวจตราดูแล ความสงบเรียบร้อยในพื้นที่รับผิดชอบ

๔.๖ แผนด้านการแพทย์และสาธารณสุข ในการดูแลผู้ประสบภัย โรคจากอุทกภัย ให้สาธารณสุข
จังหวัดประจวบคีรีขันธ์ รับผิดชอบดูแล

๕. การสนับสนุน

๕.๑ การสื่อสารและโทรคมนาคม การติดต่อประสานงาน

๕.๑.๑ ผังการติดต่อสื่อสาร หมายเลขโทรศัพท์ในการประสานงาน (ภาคผนวก ๓)

๕.๑.๒ การดูแลระบบโทรคมนาคมให้สามารถใช้งานได้ตลอด ๒๔ ชั่วโมง และการกู้คืนหากได้รับ
ผลกระทบ ให้บริษัท ทีโอที จำกัดสาขาประจวบคีรีขันธ์ รับผิดชอบด้านระบบการสื่อสาร

๕.๒ ทรัพยากร เครื่องจักรกลสาธารณภัย เครื่องมือ อุปกรณ์ เครื่องสูบน้ำ เครื่องผลักดันน้ำ ฯลฯ ของ
หน่วยงานในพื้นที่ ผู้รับผิดชอบ และแนวทางการขอรับการสนับสนุน และค่าใช้จ่ายต่างๆ (ภาคผนวก ๔)

๕.๓ การบริหารจัดการสถานการณ์ และการดำเนินการให้ความช่วยเหลือ

๕.๓.๑ ประกาศพื้นที่ประสบสาธารณภัย ตามพระราชบัญญัติป้องกันและบรรเทาสาธารณภัย พ.ศ.
๒๕๕๐ มาตรา ๓๐ เพื่อรับรองการเกิดเหตุสาธารณภัยให้กับผู้ประสบภัยไว้เป็นหลักฐานในการรับการสงเคราะห์
และฟื้นฟู และแผนการป้องกันและบรรเทาสาธารณภัยแห่งชาติ พ.ศ.๒๕๕๘ เพื่อให้ส่วนราชการ หน่วยงาน
องค์กรปกครองส่วนท้องถิ่น ภาคเอกชน สามารถให้ความช่วยเหลือผู้ประสบภัยได้ตามระเบียบ กฎหมายที่เกี่ยวข้อง

๕.๓.๒ ประกาศเขตการให้ความช่วยเหลือผู้ประสบภัยพิบัติกรณีฉุกเฉิน ตามระเบียบกระทรวงการคลัง
ว่าด้วยเงินทดรองราชการเพื่อช่วยเหลือผู้ประสบภัยพิบัติกรณีฉุกเฉิน พ.ศ.๒๕๕๖ และที่แก้ไขเพิ่มเติม

๖. ภาคผนวก ๑ - ๔

ลงนาม

ผู้เสนอแผน

(นายกิตติกรรณ์ เทพอยู่อำนวย)

หัวหน้าสำนักงานป้องกันและบรรเทาสาธารณภัยจังหวัดประจวบคีรีขันธ์
กรรมการและเลขานุการ กอปภ.จังหวัดประจวบคีรีขันธ์

ลงนาม

ผู้ให้ความเห็นชอบแผน

(นายโชตินรินทร์ เกิดสม)

รองผู้ว่าราชการจังหวัดประจวบคีรีขันธ์

ลงนาม

ผู้อนุมัติแผน

(นายพัลลภ สิงหเสนี)

ผู้ว่าราชการจังหวัดประจวบคีรีขันธ์

ผู้อำนวยการจังหวัด