

แผนการเผชิญเหตุอุทกภัย และดินถล่ม ปี ๒๕๖๑ จังหวัดอุดรดิตถ์

กองอำนวยการป้องกันและบรรเทาสาธารณภัยจังหวัดอุดรดิตถ์
ศาลากลางจังหวัดอุดรดิตถ์ ถนนประชานิมิตร ตำบลท่าอิฐ
อำเภอเมืองอุดรดิตถ์ จังหวัดอุดรดิตถ์ ๕๓๐๐๐

วันที่ ๓๐ พฤษภาคม ๒๕๖๑

- อ้างอิง ๑. พระราชบัญญัติป้องกันและบรรเทาสาธารณภัย พ.ศ. ๒๕๕๐
๒. แผนป้องกันและบรรเทาสาธารณภัยแห่งชาติ พ.ศ. ๒๕๕๘
๓. แผนบรรเทาสาธารณภัยกระทรวงกลาโหม พ.ศ.๒๕๕๘
๔. แผนป้องกันและบรรเทาสาธารณภัยจังหวัดอุดรดิตถ์ พ.ศ. ๒๕๕๘
๕. ระเบียบกระทรวงการคลังว่าด้วยเงินอุดหนุนราชการเพื่อช่วยเหลือผู้ประสบภัยพิบัติกรณีฉุกเฉิน พ.ศ. ๒๕๕๖

๑. ลักษณะทั่วไปของจังหวัดอุดรดิตถ์

๑.๑ ลักษณะทางภูมิศาสตร์

อุดรดิตถ์เป็นจังหวัดหนึ่งในภาคเหนือตอนล่าง มีจำนวน ๙ อำเภอ ๖๗ ตำบล ๖๑๓ หมู่บ้าน เป็นประตูขึ้นสู่ดินแดนล้านนาตะวันออก เป็นเมืองก่อนประวัติศาสตร์ ตัวเมืองเดิมชื่อ บางโพท่าอิฐ ได้รับการยกฐานะเป็นจังหวัดเมื่อ พ.ศ. ๒๔๗๖ “อุดรดิตถ์” หมายถึง เมืองท่าแห่งทิศเหนือ เป็นเมืองด่านานแม่ฝ่ายลับแล และเมืองถิ่นกำเนิดของวีรบุรุษกู้ชาติ “พระยาพิชัยดาบหัก” ทหารเอกสมเด็จพระเจ้าตากสินมหาราช อยู่ห่างจากกรุงเทพฯ โดยทางรถยนต์ ๔๙๑ กิโลเมตร และโดยทางรถไฟ ๔๘๕ กิโลเมตร มีอาณาเขตติดต่อกับจังหวัดใกล้เคียง ดังนี้

ทิศเหนือ ติดกับ จังหวัดแพร่ และจังหวัดน่าน

ทิศใต้ ติดกับ จังหวัดพิษณุโลก

ทิศตะวันออก ติดกับ จังหวัดพิษณุโลก และสาธารณรัฐประชาธิปไตยประชาชนลาว
มีเขตชายแดนยาวประมาณ ๑๔๕ กิโลเมตร

ทิศตะวันตก ติดกับ จังหวัดสุโขทัย

๑.๒ สภาพพื้นที่และลักษณะภูมิประเทศ แบ่งได้เป็น ๓ ลักษณะ คือ

ที่ราบลุ่มแม่น้ำน่าน บริเวณสองฝั่งของแม่น้ำน่าน และลำน้ำสาขาที่ไหลมาบรรจบกับแม่น้ำน่าน สภาพพื้นที่ส่วนใหญ่เป็นที่ราบลุ่ม อยู่ในเขต อำเภอตรอน พิชัย และบางส่วนของ อำเภอเมืองอุดรดิตถ์ ลับแล และอำเภอทองแสนขัน (ประมาณ ๒๐% ของพื้นที่ทั้งหมด)

ที่ราบระหว่างหุบเขาและเชิงเขา บริเวณที่อยู่ต่อเนื่องจากบริเวณที่ราบลุ่มแม่น้ำทางด้านเหนือ และด้านตะวันออกของจังหวัด ประกอบด้วยที่ราบแคบๆ ระหว่างหุบเขาตามแนวคลองตรอน แม่น้ำป่าต คลองแม่พร่อง ห้วยน้ำไคร้ และลำธารสายต่างๆ สลับกับภูมิประเทศเป็นภูเขาอยู่ในเขตอำเภอเมืองอุดรดิตถ์ ลับแล น้ำป่าต ฟากท่า ท่าปลา และอำเภอบ้านโคก (ประมาณ ๒๐% ของพื้นที่ทั้งหมด)

เขตภูเขาและที่สูง อยู่ในบริเวณทางด้านเหนือ และทางตะวันออกของจังหวัด โดยเฉพาะเขตอำเภอเมืองอุดรดิตถ์ อำเภอลับแล น้ำป่าต ฟากท่า ท่าปลา และอำเภอบ้านโคก (ประมาณ ๖๐% ของพื้นที่ทั้งหมด)

๒. สถานการณ์

๒.๑ สถานการณ์ทั่วไป

๑) สถานการณ์อุทกภัยรอบ ๓ ปีที่ผ่านมา

ปี พ.ศ. ๒๕๕๘ มีพื้นที่ประสบภัย จำนวน ๗ อำเภอ ๒๓ ตำบล ๘๑๑ หมู่บ้าน ราษฎร
ได้รับผลกระทบ ๓,๘๖๑ คน ๑,๗๒๑ ครัวเรือน โรงเรียน ๒ แห่ง

ด้านการเกษตร

- นาข้าว ๙,๙๖๙ ไร่ - พืชไร่ จำนวน ๕๓๗.๕ ไร่
- พืชสวน ๑๕๘ ไร่ - บ่อปลา ๖ บ่อ

ด้านสิ่งสาธารณประโยชน์

- ฝาย ๕ แห่ง - คลองส่งน้ำ ๑ แห่ง
- ทำนบกั้นน้ำ ๒ แห่ง - ถนน ๑๒ สาย

ปี พ.ศ. ๒๕๕๙ มีพื้นที่ประสบภัย จำนวน ๙ อำเภอ ๓๔ ตำบล ๑๓๔ หมู่บ้าน ราษฎร
ได้รับผลกระทบ ๕,๙๑๓ คน ๓,๓๓๗ ครัวเรือน บ้านเรือน ๙ หลัง โรงเรียน ๑ แห่ง

ด้านการเกษตร

- นาข้าว ๕,๖๔๓ ไร่ - พืชไร่ ๑,๓๕๗ ไร่
- สวน ๓๔.๕ ไร่ - บ่อปลา ๒๗ บ่อ
- สุกร ๒๐ ตัว เป็ด/ไก่ ๑๐ ตัว

ด้านสิ่งสาธารณประโยชน์

- ถนน ๒๙ สาย - สะพาน ๕ แห่ง - คอสะพาน ๒๙ แห่ง
- คลอง ๙ แห่ง - บล็อกคอนกรีต ๔ แห่ง - ฝาย ๔๓ แห่ง
- คอฝาย ๑๔ แห่ง - คันดิน ๑ แห่ง - ฝายแม้ว ๑๐ แห่ง
- ลำเหมือง ๒๒ แห่ง - อ่างเก็บน้ำ ๑ แห่ง

ปี พ.ศ. ๒๕๖๐ มีพื้นที่ประสบภัย จำนวน ๘ อำเภอ ๔๑ ตำบล ๔๑๘ หมู่บ้าน ราษฎร
ได้รับผลกระทบ ๑๙,๕๖๖ คน ๑๐,๓๑๒ ครัวเรือน บ้านพักอาศัย ๗๑ หลัง

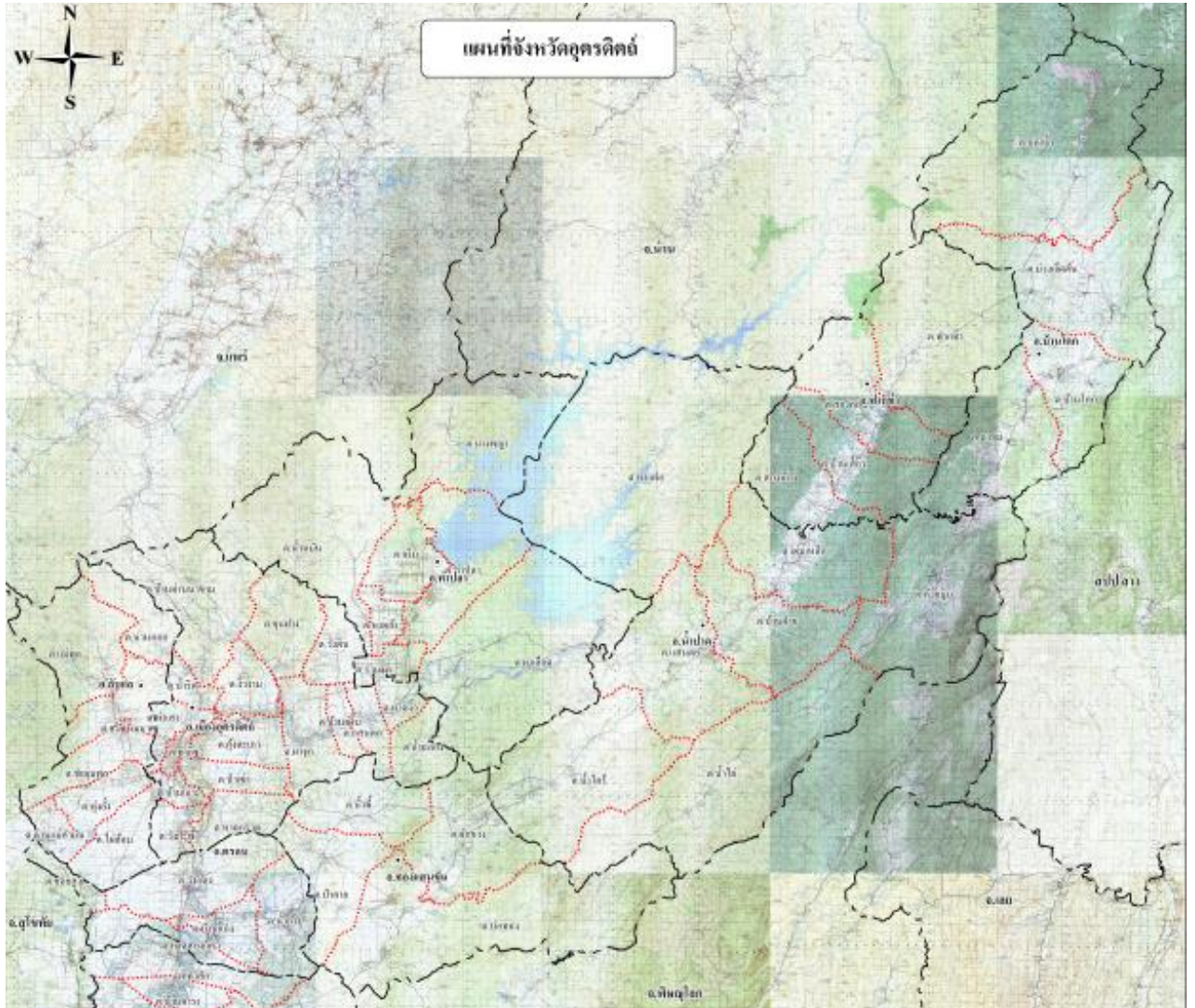
ด้านการเกษตร

- พืชไร่ ๖,๔๑๒ ไร่ - นาข้าว ๖๙,๑๐๐.๙๖ ไร่
- พืชสวน ๗๗๕ ไร่ - บ่อปลา ๒๗๑ บ่อ

ด้านสิ่งสาธารณประโยชน์

- ถนน ๑๓๘ สาย - ฝาย ๔๐ แห่ง
- คลองน้ำธรรมชาติ ๒ แห่ง - คอสะพาน ๖ แห่ง - ท่อระบายน้ำ ๔ แห่ง
- คันคลอง ๕ แห่ง - สะพาน ๙ แห่ง - ท่อลอดเหลี่ยม ๒ แห่ง
- บล็อกคอนกรีต ๒ แห่ง - เสาไฟฟ้า ๔ ต้น - ไหล่ทาง ๓ แห่ง
- คันดิน ๗ แห่ง

๒) แผนที่แสดงพื้นที่ที่มีความเสี่ยง เปรียบบาง ต่อการเกิดสถานการณ์อุทกภัย และดินถล่ม



๑.พื้นที่เสี่ยงภัยดินถล่ม
จำนวน ๒๕ ตำบล ได้แก่
 ต.บ้านด่านนาขาม ต.วังดิน
 ต.แสนตอ ต.ถ้ำฉลอง ต.น้ำริด
 ต.ขุนฝาง ต.น้ำหมัน ต.ผาเลือด
 ต.จirim ต.นางพญา ต.หาดลำ
 ต.ท่าปลา ต.แม่พูล ต.ฝายหลวง
 ต. นานกกก ต.บ้านฝาย ต.เด่น
 เหล็ก ต.น้ำไผ่ ต.ห้วยมุ่น ต.ท่า
 แฝก ต.ปากท่า ต.สองคอน ต.บ่อ
 เบี้ย ต.ม่วงเจ็ดต้นและ ต.บ่อทอง

๒.พื้นที่เสี่ยงภัยน้ำป่าไหลหลาก จำนวน
๓๒ ตำบล ได้แก่
 ต.แสนตอ ต.วังดิน ต.จี่วังาม
 ต.บ้านด่านนาขาม ต.ถ้ำฉลอง
 ต.น้ำริด ต.ท่าเสา ต.ผาจุก
 ต.บ้านด่าน ต.ท่าปลา ต.หาดลำ
 ต.น้ำหมัน ต.ผาเลือด ต.จirim
 ต.ร่วมจิต ต.ชัยจุมพล ต.ทุ่งยั้ง
 ต.ฝายหลวง ต.แสนตอ
 ต.บ้านฝาย ต.ปากท่า ต.สอง
 คอน ต.บ้านเสี้ยว ต.สองห้อง
 ต.นาขุม ต.ม่วงเจ็ดต้น ต.บ่อเบี้ย
 ต.บ้านโคก ต.ป่าคาย ต.ฝักขวง
 ต.น้ำพี และ ต.บ่อทอง

๓.พื้นที่เสี่ยงภัยน้ำล้นตลิ่ง น้ำท่วมขัง จำนวน
๓๐ ตำบล ได้แก่
 ต.บ้านเกาะ ต.ป่าเช่า ต.คิ่งตะเภา
 ต.วังกะพี้ ต.หาดกรวด ต.ท่าเสา
 ต.จี่วังาม ต.บ้านด่าน ต.หาดจิว
 ต.ผาเลือด ต.ชัยจุมพล ต.ไผ่ล้อม ต.
 ทุ่งยั้ง ต.ด่านแม่คำมัน ต.ในเมือง
 ต.บ้านดารา ต.ไร่อ้อย ต.ท่าสัก
 ต.คอรุม ต.บ้านหม้อ ต.ท่ามะเฟือง
 ต.บ้านโคก ต.พญาแมน ต.นาอิน
 ต.นายาง ต.วังแดง ต.บ้านแก่ง
 ต.หาดสองแคว ต.น้ำอ่าง และ
 ต.ข่อยสูง

๒.๒ สถานการณ์เฉพาะ ข้อมูลพื้นฐานในปี ๒๕๖๑

๑) ข้อมูลพื้นที่การเกษตรทั้งหมดของจังหวัด รวมทั้งสิ้น...๙๑๒,๐๘๖.....ไร่

(๑) นาข้าว...๕๖๙,๐๙๑.....ไร่

(๒) พืชไร่.....๒๐๖,๙๙๙.๖๔.....ไร่

(๓) พืชสวน..๑๓๕,๙๙๕.๒๓....ไร่

๒) เชื้อนจำนวน ๑ แห่ง ได้แก่ เชื้อนสิริกิติ์

๓) อ่างเก็บน้ำ/แหล่งน้ำขนาดเล็กในพื้นที่ รวมทั้งหมด จำนวน....๓๑....แห่ง

ที่	ชื่ออ่างฯ/แหล่งน้ำ	พิกัด E	พิกัด N	อำเภอ	ตำบล	หมู่บ้าน	ปริมาตรเก็บกัก (ลบ.ม.)
1	อ่างเก็บน้ำห้วยปู่เจ้า	17.6344	99.9761	ลับแล	ฝายหลวง	นารี	220,000
2	อ่างเก็บน้ำห้วยจันทร์	17.7488	100.3560	ท่าปลา	หาดล้า	ห้วยจันทร์	81,000
3	อ่างเก็บน้ำห้วยงุ่น	17.7987	100.3063	ท่าปลา	หาดล้า	ศรีทอง	120,000
4	อ่างเก็บน้ำห้วยไม้ทุ่ง	17.8385	100.3784	ท่าปลา	ร่วมจิต	ไม้ทุ่ง	70,000
5	อ่างเก็บน้ำห้วยสัก	17.7689	100.3784	ท่าปลา	ท่าปลา	สิงห์คอมพัฒนา	51,000
6	อ่างเก็บน้ำห้วยทับ	17.7411	100.4319	ท่าปลา	ผาเลือด	ปากทับ	488,600
7	อ่างเก็บน้ำคลองห้วยม่วง	17.6524	100.3406	เมือง	หาดจิว	ช่องลม	140,000
8	อ่างเก็บน้ำบ้านทุ่ง	17.6472	100.3104	เมือง	แสนตอ	บ้านทุ่ง	372,000
9	อ่างเก็บน้ำห้วยเตือโหวก	17.7283	100.1685	เมือง	จั้งงาม	น้ำไผ่	240,000
10	อ่างเก็บน้ำห้วยโป่งแดงยาว	17.6026	100.1620	เมือง	ผาจุก	เด่นกระต่าย	595,000
11	อ่างเก็บน้ำห้วยน้ำจาง	17.5812	100.1960	เมือง	ป่าเช่า	บ้านไร่	59,000
12	อ่างเก็บน้ำห้วยข่า	17.4351	100.2418	ตรอน	น้ำอ่าง	บ้านน้ำข่า	874,000
13	อ่างเก็บน้ำบ้านขุนลาด	17.5284	100.4489	ทองแสนขัน	ฝักขวง	ฝักขวง	447,000
14	อ่างเก็บน้ำห้วยหูด	17.6741	100.6524	น้ำปาด	แสนตอ	ห้วยหูด	315,000
15	อ่างเก็บน้ำห้วยไคร้	17.6831	100.6617	น้ำปาด	แสนตอ	บ้านแสนตอ	140,000
16	อ่างเก็บน้ำห้วยทรายขาว	17.7866	100.7067	น้ำปาด	บ้านฝาย	บ้านทรายขาว	120,000
17	อ่างเก็บน้ำห้วยม่วงใหญ่	17.7963	100.6871	น้ำปาด	บ้านฝาย	บ้านใหม่	104,000
18	อ่างเก็บน้ำห้วยฝักซีใหญ่	17.8217	100.7276	น้ำปาด	เด่นเหล็ก	ท่าโพธิ์	210,000
19	อ่างเก็บน้ำห้วยบ่อทอง	17.8461	100.9629	น้ำปาด	ห้วยมุ่น	บ้านโป่งปูน	250,000
20	อ่างเก็บน้ำห้วยโป่ง	17.7716	100.8766	น้ำปาด	ห้วยมุ่น	ห้วยโป่ง	575,000
21	อ่างเก็บน้ำผาโปด	17.9515	100.8212	พากท่า	บ้านเสี้ยว	บ้านห้วยลึก	80,000

22	อ่างเก็บน้ำห้วยกลาง	17.9219	100.8020	พากท่า	สองห้อง	บ้านนาไร่เดียว	180,000
23	อ่างเก็บน้ำห้วยเทิบ	17.9855	100.8826	พากท่า	สองคอน	โพนตู๋	230,000
24	อ่างเก็บน้ำห้วยไธ้	18.0626	100.1698	บ้านโคก	บ้านโคก	บ้านโคก	100,000
25	อ่างเก็บน้ำห้วยน้ำส้ม	18.0565	100.1216	บ้านโคก	บ้านโคก	บ้านน้ำส้ม	456,000
26	อ่างเก็บน้ำห้วยเหล่า(ทุ่งมหาหลง)	18.3367	100.1449	บ้านโคก	บ่อเปี้ย	บ้านบ่อเปี้ย	256,000
27	อ่างเก็บน้ำห้วยยาง 2	17.4263	101.1826	บ้านโคก	บ่อเปี้ย	บ้านบ่อเปี้ย	150,000
28	อ่างเก็บน้ำห้วยเหล่า	18.0109	101.0250	บ้านโคก	นาขุม	บ้านห้วยเหล่า	257,000
29	อ่างเก็บน้ำห้วยม่วง	17.6532	100.3415	บ้านโคก	นาขุม	ม่วงขุม	390,000
30	อ่างเก็บน้ำม่วงเจ็ดต้น	18.0834	101.1401	บ้านโคก	ม่วงเจ็ดต้น	ม่วงเจ็ดต้น	185,000
31	อ่างเก็บน้ำห้วยเฮี้ย	17.0974	100.1439	บ้านโคก	ม่วงเจ็ดต้น	ม่วงเจ็ดต้น	143,000

๔) บ่อบาดาล จำนวน ๑,๓๘๘ บ่อ

๓.ภารกิจ

กองอำนวยการป้องกันและบรรเทาสาธารณภัยจังหวัดอุตรดิตถ์ (กอปภ.จ.อต.) ดำเนินการตามแนวทางที่กองบัญชาการป้องกันและบรรเทาสาธารณภัยแห่งชาติ (บกปภ.ช.) กำหนด โดยผู้กองอำนวยการจังหวัดบัญชาการเหตุการณ์ เพื่อควบคุมแก้ไขปัญหา ระดมสรรพกำลัง การประสานงาน การสั่งการ วางแผน แบ่งมอบภารกิจและหน้าที่ความรับผิดชอบของหน่วยงานต่างๆ และกำหนดมาตรการแนวทางในการแก้ไขปัญหาอุทกภัยและดินถล่มของจังหวัดให้มีความกระชับและชัดเจน โดยมีโครงสร้างการบัญชาการเหตุการณ์ตามผนวก ก

๓.๑ การแบ่งมอบพื้นที่รับผิดชอบ

เมื่อเกิดสาธารณภัยขึ้นในพื้นที่จังหวัดอุตรดิตถ์ ผู้บริหารระดับสูงของจังหวัดที่รับผิดชอบในการเข้า อำนวยการ ควบคุม กำกับ ดูแล สั่งการ เมื่อเกิดสาธารณภัยในท้องที่อำเภอ ดังนี้

- ๑) รองผู้ว่าราชการจังหวัดอุตรดิตถ์ (นายธีรวัฒน์ วุฒิคุณ) รับผิดชอบพื้นที่อำเภอพิชัย อำเภอตรอน และอำเภอทองแสนขัน
- ๒) รองผู้ว่าราชการจังหวัดอุตรดิตถ์ (นายสุमितร์ เกิดกล้า) รับผิดชอบพื้นที่อำเภอเมืองอุตรดิตถ์ อำเภอลับแล และอำเภอท่าปลา
- ๓) ปลัดจังหวัดอุตรดิตถ์ (นายสุรชัย มณีประกร) รับผิดชอบพื้นที่อำเภอน้ำป่าด อำเภอฟากท่า และอำเภอบ้านโคก

๓.๒ การบริหารจัดการน้ำ

มอบโครงการชลประทานอุตรดิตถ์รับผิดชอบบริหารจัดการน้ำในพื้นที่จังหวัดอุตรดิตถ์

๔. การปฏิบัติ

๔.๑ แนวความคิดในการปฏิบัติ

กองอำนาจการป้องกันและบรรเทาสาธารณภัยจังหวัดอุดรดิตถ์และหน่วยงานที่เกี่ยวข้องเตรียมพร้อมรับสถานการณ์อุทกภัย ดินโคลนถล่ม โดยมีขั้นตอนการปฏิบัติที่ส่วนราชการ หน่วยงานภาครัฐ ภาคเอกชน และประชาสังคมในพื้นที่จะต้องปฏิบัติ ทั้งที่เป็นการใช้โครงสร้าง และไม่ใช้โครงสร้าง

ก. ช่วงระยะเวลา ๒๔ ชั่วโมง (การให้ความช่วยเหลือด้านชีวิต ด้านการอพยพ)

ข. ช่วงระยะเวลา ๔๘ ชั่วโมง (การให้ความช่วยเหลือด้านชีวิต ด้านการดำรงชีพ ด้านการรักษาความสงบเรียบร้อย)

ค. ช่วงระยะเวลาตั้งแต่ ๗๒ ชั่วโมง (การให้ความช่วยเหลือด้านดำรงชีพ ด้านการบริหารศูนย์พักพิงชั่วคราว ด้านการรักษาความสงบเรียบร้อย)

๔.๒ การเตรียมความพร้อม

๔.๒.๑ การเตรียมความพร้อมกำลังพล เจ้าหน้าที่ เครื่องจักรกลสาธารณภัย ของหน่วยงาน ทั้งหน่วยงานพลเรือน ทหาร ตำรวจ องค์กรปกครองส่วนท้องถิ่น ภาคเอกชน มูลนิธิ/องค์กรการกุศล การติดตามสถานการณ์

๔.๒.๒ การแจ้งเตือนภัย ให้ติดตามสภาวะอากาศ ปริมาณฝน ช่องทางการแจ้งเตือน และการประชาสัมพันธ์สร้างการรับรู้

๑) ระดับการแจ้งเตือนภัย มอบหมาย สำนักงานป้องกันและบรรเทาสาธารณภัย จังหวัดอุดรดิตถ์ ร่วมกับสำนักงานประชาสัมพันธ์จังหวัดอุดรดิตถ์ เป็นหน่วยงานรับผิดชอบทำหน้าที่ในการแจ้งเตือนภัยระดับจังหวัด เพื่อให้อำเภอและองค์กรปกครองส่วนท้องถิ่นและประชาชนได้รับทราบสถานการณ์ โดยกำหนดระดับของการแจ้งเตือนภัย ๕ ระดับ ดังนี้

- สีแดง ● หมายถึง สถานการณ์อยู่ในภาวะอันตรายสูงสุด ให้อาศัยอยู่แต่ในสถานที่ปลอดภัย และปฏิบัติตามข้อสั่งการ
- สีส้ม ● หมายถึง สถานการณ์อยู่ในภาวะเสี่ยงอันตรายสูง เจ้าหน้าที่กำลังควบคุมสถานการณ์ ให้อพยพไปยังสถานที่ปลอดภัย และปฏิบัติตามแนวทางที่กำหนด
- สีเหลือง ● หมายถึง สถานการณ์อยู่ในภาวะเสี่ยงอันตราย มีแนวโน้มสถานการณ์ที่จะรุนแรงมากขึ้น ให้จัดเตรียมความพร้อมรับสถานการณ์ และปฏิบัติตามคำแนะนำ
- สีน้ำเงิน ● หมายถึง สถานการณ์อยู่ในภาวะเฝ้าระวัง ให้ติดตามข้อมูลข่าวสารอย่างใกล้ชิดทุกๆ ๒๔ ชั่วโมง
- สีเขียว ● หมายถึง สถานการณ์อยู่ในภาวะปกติ ให้ติดตามข้อมูลข่าวสารเป็นประจำ

๒) กระบวนการแจ้งเตือนภัย ประกอบด้วย

(๑) การเฝ้าระวังติดตามสถานการณ์ มอบหมาย สถานีอุตุนิยมวิทยาอุตรดิตถ์ เชื้อนสิริกิติ์ โครงการชลประทานอุตรดิตถ์ สำนักงานทรัพยากรธรรมชาติและสิ่งแวดล้อมจังหวัดอุตรดิตถ์ สำนักงานป้องกันและบรรเทาสาธารณภัยจังหวัดอุตรดิตถ์ และอำเภอ ทุกอำเภอ ติดตามข้อมูลความเคลื่อนไหวของเหตุการณ์ที่อาจส่งผลให้เกิดสาธารณภัย ติดตามสถานการณ์ปฏิบัติงานตลอด ๒๔ ชั่วโมงรวมทั้งทำหน้าที่เฝ้าระวัง ให้ข้อมูลข่าวสารแก่ประชาชน โดยให้กองอำนวยการป้องกันและบรรเทาสาธารณภัยจังหวัดอุตรดิตถ์ วิเคราะห์และประเมินสถานการณ์ ในการเตรียมรับมือกับสาธารณภัย

(๒) การแจ้งเตือนล่วงหน้า มอบหมายให้ สำนักงานประชาสัมพันธ์จังหวัดอุตรดิตถ์ สถานีวิทยุกระจายเสียงแห่งประเทศไทยจังหวัดอุตรดิตถ์ และ อสมท.อุตรดิตถ์ เป็นหน่วยงานหลักในการเผยแพร่ประชาสัมพันธ์และแจกจ่ายข้อมูลข่าวสารเพื่อให้การแจ้งเตือนภัยล่วงหน้าที่มีมาตรฐานและรูปแบบเดียวกัน ให้ประชาชนได้รับทราบ และมอบหมายให้สำนักงานป้องกันและบรรเทาสาธารณภัยจังหวัดอุตรดิตถ์ ทำหน้าที่แจ้งข้อมูลข่าวสารที่บ่งชี้ว่ามีแนวโน้มที่จะเกิดสาธารณภัยขึ้นในพื้นที่ที่มีความเสี่ยงภัย ไปยังส่วนราชการ หน่วยงาน กองอำนวยการป้องกันและบรรเทาสาธารณภัยอำเภอ และประชาชน เพื่อให้ติดตามข้อมูลข่าวสารอย่างต่อเนื่อง ทั้งนี้ ระยะเวลาสำหรับการแจ้งเตือนล่วงหน้า ก่อนเกิดภัยไม่ต่ำกว่า ๑๒๐ ชั่วโมง

(๓) การแจ้งเตือนภัย เมื่อมีการประเมินว่ามีโอกาสเกิดภัยมากกว่าร้อยละ ๖๐ ให้ดำเนินการแจ้งแนวทางการปฏิบัติให้กับส่วนราชการ หน่วยงาน กองอำนวยการป้องกันและบรรเทาสาธารณภัยอำเภอ และประชาชนในพื้นที่เสี่ยงภัย เพื่อให้มีการเตรียมพร้อมรับมือกับสาธารณภัยที่อาจเกิดขึ้น โดยให้มีการแจ้งเตือนภัยไม่ต่ำกว่า ๗๒ ชั่วโมงและรายงานผลการปฏิบัติให้กองอำนวยการป้องกันและบรรเทาสาธารณภัยกลางทราบภายใน ๒๔ ชั่วโมง

(๔) การรับมือและการอพยพ เมื่อประเมินสถานการณ์ที่เกิดขึ้น อาจมีความรุนแรงและส่งผลกระทบต่อชีวิตและความเป็นอยู่ของประชาชนในพื้นที่ ให้ดำเนินการอพยพประชาชนตามแผนที่กำหนดไว้ โดยให้ประสานศูนย์ป้องกันและบรรเทาสาธารณภัยเขต ๙ พิษณุโลก เป็นหน่วยสนับสนุนทรัพยากรและเครื่องมือ ทั้งนี้ หากเกินศักยภาพที่จะรับมือได้ ให้รายงานกองอำนวยการป้องกันและบรรเทาสาธารณภัยกลางทราบทันที

๔.๓ การจัดการในภาวะฉุกเฉิน เมื่อเกิดสถานการณ์อุทกภัยให้จัดตั้งศูนย์บัญชาการเหตุการณ์จังหวัด/อำเภอ/องค์กรปกครองส่วนท้องถิ่น รายละเอียดผังโครงสร้างตาม ผนวก ข

๔.๓.๑ เมื่อเกิดสาธารณภัยขนาดเล็ก (ความรุนแรงระดับ ๑) ให้ปฏิบัติ ดังนี้

เมื่อเกิดอุทกภัย ดินโคลนถล่ม ที่มีสถานการณ์สาธารณภัยขนาดเล็ก (ความรุนแรงระดับ ๑) ซึ่งอาจมีผลกระทบเป็นวงกว้างครอบคลุมพื้นที่หลายตำบล ผู้อำนวยการท้องถิ่น ผู้อำนวยการอำเภอ เข้าควบคุมสถานการณ์ ตามลำดับ

๔.๓.๒ กรณีเกิดสาธารณภัยขนาดกลาง (ความรุนแรงระดับ ๒) ผู้อำนวยการจังหวัดเข้าควบคุมสถานการณ์

๑) เมื่อเกิดอุทกภัย ดินโคลนถล่ม มีความรุนแรงของสาธารณภัยขนาดกลาง (ความรุนแรงระดับ ๒) ขยายเป็นบริเวณกว้างครอบคลุมพื้นที่หลายตำบลหรือหลายอำเภอ ซึ่งองค์กรปกครองส่วนท้องถิ่น และอำเภอ ได้วิเคราะห์และประเมินศักยภาพในการป้องกันและแก้ไขปัญหาภัยจากอุทกภัย ดินโคลนถล่มจากทรัพยากรในแต่ละด้านที่มีอยู่ในพื้นที่จนผ่านพ้นสถานการณ์ภัยพิบัติแล้ว เกินขีดความสามารถของผู้อำนวยการท้องถิ่น ผู้อำนวยการอำเภอ ที่จะควบคุมสถานการณ์ได้โดยลำพัง หรือโดยเร็ว ให้ผู้อำนวยการอำเภอ ขอรับการสนับสนุนจากผู้อำนวยการจังหวัด เพื่อพิจารณาเข้าควบคุมสถานการณ์

๒) กรณีผู้อำนวยการจังหวัดเข้าควบคุมสถานการณ์ ให้โอนการบังคับบัญชาจากผู้อำนวยการท้องถิ่น ผู้อำนวยการอำเภอ ไปขึ้นกับผู้อำนวยการจังหวัด

๔.๓.๓ กรณีสาธารณภัยขนาดใหญ่ หรือสาธารณภัยที่จำเป็นต้องอาศัยผู้เชี่ยวชาญหรืออุปกรณ์พิเศษ (ความรุนแรงระดับ ๓) เกินขีดความสามารถของผู้อำนวยการจังหวัดที่จะควบคุมสถานการณ์

๑) เมื่อเกิดอุทกภัย ดินโคลนถล่มขนาดใหญ่ที่มีผลกระทบรุนแรงกว้างขวาง หรือสาธารณะ ที่จำเป็นต้องอาศัยผู้เชี่ยวชาญหรืออุปกรณ์พิเศษ (ความรุนแรงระดับ ๓) ซึ่งอาจขยายเป็นบริเวณกว้างครอบคลุมพื้นที่หลายอำเภอหรือหลายจังหวัด จังหวัดวิเคราะห์และประเมินศักยภาพในการป้องกันและแก้ไขปัญหาภัยจากอุทกภัย ดินโคลนถล่มจากทรัพยากรในแต่ละด้านที่มีอยู่แล้วพบว่าเกินขีดความสามารถของผู้อำนวยการจังหวัดที่จะควบคุมสถานการณ์ได้โดยลำพัง หรือโดยเร็ว ให้ผู้อำนวยการจังหวัด (ผู้ว่าราชการจังหวัด) ร้องขอรับการสนับสนุนการปฏิบัติการจากผู้อำนวยการกลาง (อธิบดีกรมป้องกันและบรรเทาสาธารณภัย) เพื่อพิจารณาเข้าควบคุมสถานการณ์โดยเร็ว

๒) กรณีผู้อำนวยการกลาง รองผู้บัญชาการป้องกันและบรรเทาสาธารณภัยแห่งชาติ ผู้บัญชาการป้องกันและบรรเทาสาธารณภัยแห่งชาติ เข้าควบคุมสถานการณ์ ให้โอนการบังคับบัญชาจากผู้อำนวยการจังหวัด ไปขึ้นกับผู้อำนวยการกลาง รองผู้บัญชาการป้องกันและบรรเทาสาธารณภัยแห่งชาติ หรือ ผู้บัญชาการป้องกันและบรรเทาสาธารณภัยแห่งชาติ แล้วแต่กรณี

๔.๔ การอพยพ

เมื่อเกิดหรือคาดว่าจะเกิดภัยในพื้นที่ใดและในพื้นที่นั้นมีผู้อยู่อาศัยจะก่อให้เกิดอันตรายหรือกีดขวางต่อการปฏิบัติหน้าที่ในการป้องกันและบรรเทาสาธารณภัยให้ผู้อำนวยการจังหวัด ผู้อำนวยการอำเภอ ผู้อำนวยการท้องถิ่น และเจ้าพนักงานที่ได้รับมอบหมายมีอำนาจสั่งอพยพผู้อยู่ในพื้นที่นั้นออกไปเฉพาะเท่าที่จำเป็น และเมื่อได้รับแจ้งเตือนภัยจำเป็นต้องอพยพ ให้อำเภอ/ท้องถิ่น เป็นหน่วยงานหลักในการอพยพประชาชนออกจากพื้นที่เสี่ยงภัย ให้หน่วยทหารในเขตพื้นที่ และหน่วยงานที่เกี่ยวข้อง เป็นหน่วยสนับสนุนการอพยพ ภายใต้การสั่งการของผู้อำนวยการจังหวัด ผู้อำนวยการอำเภอ ผู้อำนวยการท้องถิ่น และเจ้าพนักงานที่ได้รับมอบหมาย ตามลำดับแล้วแต่กรณี และปฏิบัติหน้าที่ตามแผนอพยพ ดังนี้

๑) จัดให้มีสถานที่ปลอดภัยและที่อยู่อาศัยชั่วคราวแก่ผู้ประสบภัย ประชาชน และเจ้าหน้าที่ โดยจัดระเบียบพื้นที่อพยพให้เป็นสัดส่วนแต่ละครอบครัว หรือแต่ละชุมชน

๒) จัดกลุ่มผู้ประสบภัยโดยแบ่งประเภทของบุคคลตามลำดับเร่งด่วน เช่น ผู้ป่วยทุพพลภาพ คนพิการ คนชรา เด็ก และสตรี ตามลำดับ และดำเนินการปฏิบัติตามขั้นตอนการอพยพที่กำหนดไว้แผนการป้องกันและบรรเทาสาธารณภัยจังหวัดอุตรดิตถ์ พ.ศ.๒๕๕๘

๓) อพยพประชาชน...

๓) อพยพประชาชนและสัตว์เลี้ยงไปสู่พื้นที่ปลอดภัยการอพยพประชาชนออกจากพื้นที่อันตรายให้ดำเนินการเท่าที่จำเป็นและไม่อาจหลีกเลี่ยงได้ ทั้งนี้ให้พึงระมัดระวังมิให้เกิดผลเสียหายทางด้านจิตวิทยามวลชนด้วย

๔) จัดระเบียบสถานที่อพยพและอำนวยความสะดวกปลอดภัยและจัดเวรยามรักษาความปลอดภัยในสถานที่อพยพ อาจขอกำลังอาสาสมัครจากผู้อพยพ หรือ อาสาสมัคร อื่นๆ

๕) จัดให้มีสาธารณูปโภคพื้นฐาน เช่น ข้าวสาร อาหารแห้ง เครื่องนุ่งห่ม ยารักษาโรค

๖) จัดให้มีการลงทะเบียนผู้อพยพ เพื่อเป็นการตรวจสอบจำนวนผู้ที่ยังติดค้างอยู่ในพื้นที่เสี่ยงภัย

๗) จัดให้การรักษาพยาบาลและบริการการแพทย์ฉุกเฉินแก่ผู้ประสบภัยในพื้นที่อพยพ

๘) อำนวยความสะดวกแก่ผู้อพยพ เช่น อำนวยความสะดวกด้านเครื่องอุปโภคบริโภคที่จำเป็น การปฐมพยาบาล ช่วยเหลือผู้บาดเจ็บ บริการอาหารน้ำดื่ม การดูแลรักษาความสะอาดให้ถูกสุขลักษณะ จัดสัดส่วนบริเวณปรุงอาหาร จัดระบบสาธารณูปโภคพื้นฐาน จัดระบบการรับของบริจาคให้ทั่วถึงและเป็นธรรม

๙) ป้องกัน ฝ้าระวัง และควบคุมโรคที่อาจจะเกิดขึ้นทั้งร่างกายและจิตใจของประชาชนผู้ประสบภัย

๑๐) แจ้งความเคลื่อนไหวของสถานการณ์การเกิดอุทกภัย ดินโคลนถล่มให้ผู้อพยพทราบเป็นระยะ ๆ อย่างต่อเนื่อง เพื่อให้ผู้อพยพคลายความวิตกกังวล

๑๑) การอพยพกลับ เมื่อมีข่าวสารยืนยันอย่างชัดเจนจากผู้อำนวยการจังหวัด หรือผู้ที่ได้รับมอบหมายประกาศยุติสถานการณ์ภัย ให้รับแจ้งผู้อพยพเพื่อเตรียมพร้อมในการอพยพกลับสู่ที่ตั้งต่อไป

๔.๕ การประชาสัมพันธ์ข้อมูลข่าวสาร

จัดแถลงข่าวและสรุปสถานการณ์อุทกภัย ดินโคลนถล่ม ผ่านสื่อต่างๆ ให้หน่วยงานทุกภาคส่วน สื่อมวลชน และประชาชนได้รับทราบสถานการณ์ภัยทุกวัน เป็นระยะ ๆ เพื่อมิให้เกิดความสับสนและตื่นตระหนกจนกว่าสถานการณ์ภัยจะคลี่คลาย

๔.๖ การรับบริจาค

๑) จัดตั้งศูนย์รับบริจาค และประสานกับหน่วยงานที่เกี่ยวข้อง และกำหนดสถานที่เก็บรักษาสิ่งของบริจาค และวิธีการแจกจ่ายสิ่งของและเงินบริจาค

๒) จัดทำบัญชีการรับ-แจกจ่าย สิ่งของรับบริจาคไว้เป็นหลักฐาน และมีระบบควบคุมการรับและใช้จ่ายเงินบริจาคเพื่อให้เป็นไปตามระเบียบและตามความประสงค์ของผู้บริจาค

๓) รายงานผลการปฏิบัติให้ผู้อำนวยการจังหวัดทราบ

๔.๗ การจัดการศพผู้เสียชีวิต มีแนวทางดังนี้

(๑) จัดหาสถานที่เก็บรักษาศพ และพื้นที่ในการพิสูจน์เอกลักษณ์ศพผู้เสียชีวิต หน่วยงานหลักได้แก่ สำนักงานสาธารณสุขจังหวัดอุดรดิตถ์ ตำรวจภูธรจังหวัดอุดรดิตถ์ สำนักงานจังหวัดอุดรดิตถ์ อำเภอ และองค์กรปกครองส่วนท้องถิ่น

(๒) การพิสูจน์เอกลักษณ์บุคคลและการส่งกลับ ให้เป็นไปตามข้อตกลงความร่วมมือการปฏิบัติงานพิสูจน์เอกลักษณ์บุคคล และการส่งกลับในกรณีภัยพิบัติร้ายแรง ระหว่าง สำนักงานป้องกันและบรรเทาสาธารณภัยจังหวัดอุดรดิตถ์ กับตำรวจภูธรจังหวัดอุดรดิตถ์

(๓) การเคลื่อนย้ายศพ ให้องค์กรปกครองส่วนท้องถิ่นร่วมกับอำเภอ และจังหวัดควบคุมการเคลื่อนย้ายศพผู้เสียชีวิต โดยการสนับสนุนของสำนักงานขนส่งจังหวัดอุดรดิตถ์ สำนักงานสาธารณสุขจังหวัดอุดรดิตถ์ ตำรวจภูธรจังหวัดอุดรดิตถ์ และหน่วยงานอื่นตามความจำเป็น

๔.๘ ประกาศยุติภัย

๑) เมื่อภัยพิบัติที่เกิดขึ้นในท้องที่ยุติแล้วให้ประกาศยุติสถานการณ์สาธารณภัยแล้วรายงานให้กรมป้องกันและบรรเทาสาธารณภัยทราบ

๒) ยกเลิกศูนย์บัญชาการเหตุการณ์ระดับจังหวัด แล้วส่งมอบหน้าที่ความรับผิดชอบให้หน่วยงานปกติต่อไป

๕. การบรรเทาทุกข์

๕.๑ การช่วยเหลือและสงเคราะห์ผู้ประสบภัย มีแนวทางปฏิบัติ ดังนี้

๑) ให้อำเภอ และองค์กรปกครองส่วนท้องถิ่น สำรวจ ตรวจสอบข้อมูลผู้ประสบภัยและความเสียหาย เพื่อให้ความช่วยเหลือต่าง ๆ ตรงกับข้อเท็จจริง ตลอดจนส่งผู้ประสบภัยกลับภูมิลำเนา

๒) ให้อำเภอ และองค์กรปกครองส่วนท้องถิ่น จัดทำบัญชีรายชื่อผู้ประสบภัยและทรัพย์สินที่เสียหายไว้เป็นหลักฐาน พร้อมทั้งออกหนังสือรับรองให้ผู้ประสบภัยไว้เป็นหลักฐานในการ รับการสงเคราะห์และฟื้นฟู

๓) รักษาพยาบาลผู้ประสบภัยให้กลับมาดำรงชีวิตได้ตามปกติ ตลอดจนป้องกัน ฝ้าระวัง และควบคุมโรคระบาดทั้งคนและสัตว์

๔) จัดการที่อยู่อาศัยแบบถาวรและชั่วคราว ประสานความช่วยเหลือจากหน่วยช่วยเหลือต่าง ๆ เพื่อให้การช่วยเหลือผู้ประสบภัยได้อย่างทั่วถึง

๕) จ่ายค่าชดเชยและเงินช่วยเหลือผู้ประสบภัย

๖) รายงานข่าวและประชาสัมพันธ์ให้ข่าวสารต่อสาธารณะ

๕.๒ การประเมินความเสียหายและความต้องการในเบื้องต้น

๑) จังหวัดจัดชุดปฏิบัติการพิเศษประสานกับอำเภอและท้องถิ่น ให้ตรวจสอบรายละเอียดความเสียหาย การให้ความช่วยเหลือ และความต้องการเบื้องต้นของผู้ประสบภัย โดยเร็ว

๒) ประสานการปฏิบัติกับอำเภอ ให้ประสานการปฏิบัติกับคณะกรรมการการช่วยเหลือผู้ประสบภัยพิบัติอำเภอ (ก.ช.ภ.อ.) ให้เร่งสำรวจความเสียหายจากภัยพิบัติกรณีฉุกเฉิน โดยเร็ว เพื่อพิจารณาช่วยเหลือผู้ประสบภัยตามหลักเกณฑ์และวิธีการที่กระทรวงการคลังกำหนด และรายงานผลการสำรวจความเสียหายจากภัยพิบัติกรณีฉุกเฉินต่อคณะกรรมการการช่วยเหลือผู้ประสบภัยพิบัติจังหวัด (ก.ช.ภ.จ.) เพื่อรายงานให้กรมป้องกันและบรรเทาสาธารณภัยทราบ หรือเพื่อพิจารณาดำเนินการช่วยเหลือผู้ประสบภัยต่อไป

๓) รายงานสรุปการประเมินความเสียหายและความต้องการในเบื้องต้น ให้ผู้อำนวยการจังหวัด ผู้อำนวยการกลาง และผู้บัญชาการป้องกันและบรรเทาสาธารณภัยแห่งชาติ ทราบ ตามลำดับ

๕.๓ การฟื้นฟูบูรณะ

๑) การฟื้นฟูผู้ประสบภัย

๑.๑) จัดตั้งหน่วยบรรเทาทุกข์เพื่อปฏิบัติการในขั้นต้นร่วมกับหน่วยระงับภัยอย่างต่อเนื่อง และให้ปฏิบัติ ดังนี้

๑.๑.๑) ปฐมพยาบาลผู้บาดเจ็บ และผู้ป่วย ที่ประสบภัย

๑.๑.๒) เลี้ยงดูผู้ประสบภัยที่ไม่สามารถช่วยเหลือตัวเองได้ในระยะแรก เช่น ดูแลเด็กกำพร้า นักเรียน นักศึกษา คนพิการ และผู้สูงอายุที่ประสบภัย

๑.๒) ฟื้นฟูสภาพจิตใจของผู้ประสบภัย

๑.๓) จัดหาอาชีพและการฝึกสอนอาชีพ

/๒) การฟื้นฟูโครงสร้างฯ...

๒) การฟื้นฟูโครงสร้างพื้นฐานและสิ่งแวดล้อม

๒.๑) สำรวจความเสียหายระบบสาธารณูปโภคและสิ่งสาธารณประโยชน์ต่าง ๆ จนถึงระดับครัวเรือน รวมทั้งจัดทำฐานข้อมูลการสำรวจความเสียหาย

๒.๒) ซ่อมแซมสถานที่ราชการ โรงเรียน สถานศึกษา วัด โบราณสถาน สถานที่ราชการ และสถานที่ท่องเที่ยว และสาธารณูปโภคต่าง ๆ ให้ใช้งานได้ดังเดิม

๒.๓) ทำความสะอาดบ้านเรือน ชุมชน และสิ่งสาธารณประโยชน์ ในพื้นที่ประสบภัย และขนย้ายขยะมูลฝอย

๒.๔) ให้องค์กรปกครองส่วนท้องถิ่นที่เกิดเหตุ ดำเนินการฟื้นฟูพื้นที่ประสบภัย ขุดลอกลำน้ำ ปรับสภาพภูมิทัศน์ และแก้ไขปัญหาสิ่งแวดล้อมและมลภาวะเป็นพิษ

๒.๕) ฟื้นฟูสถานที่ท่องเที่ยว

๖. การสนับสนุน

๖.๑) งบประมาณของหน่วยงาน และองค์กรปกครองส่วนท้องถิ่น

๖.๒) งบประมาณจากเงินอุดหนุนจากราชการตามระเบียบกระทรวงการคลังฯ

๖.๓) การสนับสนุนสิ่งของ เงินบริจาค มูลนิธิราชประชานุเคราะห์ สภากาชาด ภาคเอกชน และภาคประชาชน

๗. การสื่อสาร โทรคมนาคม และการติดต่อประสานงาน

๗.๑) คลื่นวิทยุสื่อสารในภาวะฉุกเฉิน ใช้ความถี่กลาง ดังนี้ รายละเอียดการสื่อสารตาม ผนวก ค

- ความถี่หลัก ๑๖๑.๔๗๕ MHz นามเรียกขาน “ปก.อุตรดิตถ์”

- ความถี่รอง ๑๖๖.๔๗๕ MHz นามเรียกขาน “ปก.อุตรดิตถ์”

- ความถี่สำรอง ๑๖๓.๒๐๐ MHz นามเรียกขาน “มรกต” ปกครองจังหวัดอุตรดิตถ์

- ความถี่สำรอง ๑๕๓.๔๕๐ MHz นามเรียกขาน “ท่าเหนือ” ตำรวจภูธรเมืองอุตรดิตถ์

๗.๒) มอบหมาย ส่วนบริการลูกค้าจังหวัดอุตรดิตถ์ (บ. TOT จำกัด(มหาชน)) ติดตั้งเลขหมาย โทรศัพท์/อินเทอร์เน็ต ผ่านระบบดาวเทียม (IP-star)

(ลงชื่อ).....ผู้เสนอแผน

(นายณัฐวัฒน์ เกตุจันทร์)

หัวหน้าสำนักงานป้องกันและบรรเทาสาธารณภัยจังหวัดอุตรดิตถ์

(ลงชื่อ).....ผู้เห็นชอบแผน

(นายธีรวัฒน์ วุฒิกุล)

รองผู้ว่าราชการจังหวัดอุตรดิตถ์

(ลงชื่อ).....ผู้อนุมัติแผน

(นายเสฐียรพงศ์ มากศิริ)

ผู้ว่าราชการจังหวัดอุตรดิตถ์

ผู้อำนวยการจังหวัด