



จังหวัดบึงกาฬ

แผนเผชิญเหตุป้องกันและแก้ไขปัญหาภัยหนาวจังหวัดบึงกาฬ ปี พ.ศ. ๒๕๖๒ - ๒๕๖๓



จัดทำโดย

กองอำนวยการป้องกันและบรรเทาสาธารณภัยจังหวัดบึงกาฬ
สำนักงานป้องกันและบรรเทาสาธารณภัยจังหวัดบึงกาฬ

โทรศัพท์/โทรสาร ๐ ๔๒๔๙ ๒๕๒๑

๑.๒ ลักษณะภูมิประเทศ

ลักษณะภูมิประเทศของจังหวัดบึงกาฬ โดยทั่วไปเป็นที่ราบสูง แยกได้เป็น ๓ บริเวณคือ

- ๑) พื้นที่เป็นคลื่นลอนลาด กระจายอยู่ทุกอำเภอเป็นหย่อมๆ ซึ่งเป็นพื้นที่ทำนาส่วนใหญ่และปลูกพืชไร่พืชสวน และป่าธรรมชาติ
- ๒) พื้นที่เป็นคลื่นลอนชันและเป็นเขาเป็นป่าธรรมชาติ เช่น ป่าเต็งรัง ป่าเบญจพรรณ พบในเขตอำเภอเมืองบึงกาฬ อำเภอเซกา อำเภอบึงโขงหลง อำเภอศรีวิไล อำเภอบุ่งคล้า และอำเภอพรเจริญ
- ๓) สภาพพื้นที่เป็นภูเขาที่มีความสูงชัน จากระดับน้ำทะเลตั้งแต่ ๒๐๐ เมตร เป็นบริเวณเทือกเขาต่างๆ ในเขตอำเภอเมืองบึงกาฬ อำเภอบุ่งคล้า อำเภอเซกาและอำเภอบึงโขงหลง

๑.๓ สภาพทางการปกครอง/ประชากรจังหวัดบึงกาฬ

จังหวัดบึงกาฬ แบ่งการปกครองท้องที่ ออกเป็น ๘ อำเภอ ๕๓ ตำบล ๖๑๗ หมู่บ้าน มีองค์การบริหารส่วนจังหวัด ๑ แห่ง เทศบาลตำบล ๑๘ แห่ง องค์การบริหารส่วนตำบล ๔๑ แห่ง มีครัวเรือน ๑๓๓,๐๖๒ ครัวเรือน ประชากรทั้งสิ้น จำนวน ๔๒๓,๙๔๐ คน เป็นเพศชาย จำนวน ๒๑๒,๙๓๑ คน เป็นเพศหญิง ๒๑๑,๐๐๙ คน ประชากรร้อยละ ๘๐ ของจังหวัดบึงกาฬ ประกอบอาชีพ เกษตรกรรม ทั้งนี้ เนื่องจาก สภาพภูมิศาสตร์ที่เหมาะสมกับ การเพาะปลูก การเลี้ยงสัตว์ การประมง เป็นต้น

ตารางที่ ๑ เขตการปกครอง และจำนวนประชากร

อำเภอ	จำนวนตำบล	จำนวนหมู่บ้าน	ทต.	อบต.	ระยะทางจากอำเภอถึงจังหวัด (กม.)	ครัวเรือน	ประชากรในพื้นที่		
							เพศชาย	เพศหญิง	รวม
เมืองบึงกาฬ	๑๒	๑๓๑	๗	๖	๑	๓๒,๗๘๖	๔๖,๕๗๒	๔๖,๓๗๙	๙๒,๙๕๑
พรเจริญ	๗	๕๘	๓	๔	๔๖	๑๒,๕๔๕	๒๒,๑๔๙	๒๒,๑๘๕	๔๔,๓๓๔
โซพิสัย	๗	๙๕	๑	๖	๗๙	๒๐,๙๕๘	๓๖,๕๖๔	๓๖,๐๖๔	๗๒,๖๒๘
เซกา	๙	๑๓๖	๓	๘	๑๐๑	๒๖,๑๗๓	๔๓,๗๒๗	๔๓,๑๓๐	๘๖,๘๕๗
ปากคาด	๖	๖๔	๑	๖	๔๗	๑๑,๘๓๘	๑๗,๗๙๓	๑๗,๖๓๔	๓๕,๔๒๗
บึงโขงหลง	๔	๕๗	๒	๓	๘๙	๑๑,๗๐๐	๑๘,๙๑๕	๑๘,๖๗๓	๓๗,๕๘๘
ศรีวิไล	๕	๕๑	๑	๔	๒๘	๑๓,๐๐๓	๒๐,๒๑๐	๑๙,๙๔๕	๔๐,๑๕๕
บุ่งคล้า	๓	๒๕	-	๓	๔๒	๔,๐๕๙	๗,๐๐๑	๖,๙๙๙	๑๔,๐๐๐
รวม	๕๓	๖๑๗	๑๘	๔๑	-	๑๓๓,๐๖๒	๒๑๒,๙๓๑	๒๑๑,๐๐๙	๔๒๓,๙๔๐

ที่มา : รายงานสถิติประชากรและบ้าน ระบบสถิติทางทะเบียน กรมการปกครอง

๑.๔ ลักษณะภูมิอากาศ

มีลักษณะอากาศจัดอยู่ในจำพวกฝนแถบร้อนและแห้งแล้ง (ธันวาคม - มกราคม) ในฤดูมรสุม ตะวันออกเฉียงเหนือ อุณหภูมิจะเริ่มลดในเดือนพฤศจิกายนและต่ำสุดในเดือนช่วงธันวาคมถึงเดือนมกราคม ในช่วงเดือนมีนาคมถึงเดือนพฤษภาคมเป็นฤดูเปลี่ยนมรสุมตะวันออกเฉียงเหนือ อุณหภูมิจะสูงขึ้นอย่างรวดเร็ว ในเดือนมีนาคมและร้อนจัดในเดือนเมษายน ในฤดูมรสุมตะวันตกเฉียงใต้ (มิถุนายน - กรกฎาคม) อุณหภูมิโดยทั่วไปจะลดลงในเดือนตุลาคมเป็นฤดูเปลี่ยนมรสุมได้ อุณหภูมิจะเริ่มลดลงจนอากาศหนาวเย็น

อุณหภูมิโดยเฉลี่ยต่ำสุดประมาณ ๑๓ องศาเซลเซียส สูงสุดประมาณ ๓๑ องศาเซลเซียส จึงเป็นจังหวัดหนึ่งที่ประสบปัญหาจากภัยหนาว ในระดับที่มีความรุนแรงและส่งผลกระทบต่อสุขภาพอนามัยของประชาชนในพื้นที่ โดยมีข้อมูลการให้ความช่วยเหลือ ในปี พ.ศ. ๒๕๖๑-๒๕๖๒ ดังต่อไปนี้

ตารางที่ ๒ การให้ความช่วยเหลือภัยหนาว จังหวัดบึงกาฬ ปี ๒๕๖๑

ปี พ.ศ.	พื้นที่	รายการให้ความช่วยเหลือ				หน่วยงานช่วยเหลือ
	อำเภอ	ผ้าห่มกันหนาว (ผืน)	เสื้อห่มกันหนาวผู้ใหญ่ (ตัว)	เสื้อห่มกันหนาวเด็ก (ตัว)	ถุงเท้าเด็ก (คู่)	
๒๕๖๑	เมืองบึงกาฬ	๒,๐๐๐	-	-	-	บริษัทไทยเบฟเวอเรจ บมจ.
	ศรีวิไล	๑,๐๐๐	-	-	-	บริษัทไทยเบฟเวอเรจ บมจ.
	โซพิสัย	๑,๕๐๐	-	-	-	บริษัทไทยเบฟเวอเรจ บมจ.
	เซกา	๑,๕๐๐	-	-	-	บริษัทไทยเบฟเวอเรจ บมจ.
	บึงโขงหลง	๑,๐๐๐	-	-	-	บริษัทไทยเบฟเวอเรจ บมจ.
	ปากคาด	๑,๐๐๐	-	-	-	บริษัทไทยเบฟเวอเรจ บมจ.
	พรเจริญ	๑,๐๐๐	-	-	-	บริษัทไทยเบฟเวอเรจ บมจ.
	บุงคล้า	๑,๐๐๐	-	-	-	บริษัทไทยเบฟเวอเรจ บมจ.
รวม	๑๐,๐๐๐		-	-		

ตารางที่ ๓ การให้ความช่วยเหลือภัยหนาว จังหวัดบึงกาฬ ปี ๒๕๖๒

ปี พ.ศ.	พื้นที่	รายการให้ความช่วยเหลือ				หน่วยงานช่วยเหลือ
	อำเภอ	ผ้าห่มกันหนาว (ผืน)	เสื้อห่มกันหนาวผู้ใหญ่ (ตัว)	เสื้อห่มกันหนาวเด็ก (ตัว)	ถุงเท้าเด็ก (คู่)	
๒๕๖๒	เมืองบึงกาฬ		-	-	-	
	ศรีวิไล		-	-	-	
	โซพิสัย		-	-	-	
	เซกา		-	-	-	
	บึงโขงหลง	๕๐๐	-	-	-	มูลนิธิราชประชานุเคราะห์ ในพระบรมราชูปถัมภ์
	ปากคาด		-	-	-	
	พรเจริญ		-	-	-	
	บุงคล้า	๗๐๐	-	-	-	มูลนิธิราชประชานุเคราะห์ ในพระบรมราชูปถัมภ์
รวม	๑,๒๐๐		-	-		

๒. วัตถุประสงค์

๒.๑ เพื่อป้องกัน ลดความเสี่ยง และบรรเทาผลกระทบต่อชีวิตและทรัพย์สินของประชาชนที่เกิดจากภัยหนาวได้อย่างเร่งด่วนและทันต่อเหตุการณ์

๒.๒ เพื่อมอบหมายหน้าที่ความรับผิดชอบในการบูรณาการปฏิบัติร่วมกันระหว่างหน่วยงานที่เกี่ยวข้องให้เป็นอย่างดีและมีเอกภาพ

๒.๓ เพื่อให้การช่วยเหลือผู้ประสบภัยเป็นไปอย่างรวดเร็วและทันต่อเหตุการณ์ ภัย ตลอดจนฟื้นฟูผู้ประสบภัยและพื้นที่ประสบภัยให้กลับสู่ภาวะปกติโดยเร็ว

๓. องค์การปฏิบัติ

๓.๑ กองอำนวยการป้องกันและบรรเทาสาธารณภัยจังหวัด (กอปภ.จ.)

กองอำนวยการป้องกันและบรรเทาสาธารณภัยจังหวัดบึงกาฬ ทำหน้าที่อำนวยการ ควบคุม สนับสนุน และประสานการปฏิบัติการป้องกันและบรรเทาสาธารณภัยในพื้นที่จังหวัด โดยมีผู้ว่าราชการจังหวัด เป็นผู้อำนวยการ รองผู้ว่าราชการจังหวัดที่ผู้ว่าราชการจังหวัดมอบหมาย และนายกองคํการบริหารส่วนจังหวัด เป็นรองผู้อำนวยการ

๓.๒ กองอำนวยการป้องกันและบรรเทาสาธารณภัยอำเภอ (กอปภ.อ.)

ทำหน้าที่อำนวยการ ควบคุม สนับสนุน และประสานการปฏิบัติกับองค์กรปกครองส่วนท้องถิ่น ในเขตพื้นที่รับผิดชอบในการป้องกันและบรรเทาสาธารณภัย และปฏิบัติงานตามที่ผู้ว่าราชการจังหวัด หรือกองอำนวยการป้องกันและบรรเทาสาธารณภัยจังหวัดมอบหมาย โดยมีนายอำเภอ เป็นผู้อำนวยการ

๓.๓ กองอำนวยการป้องกันและบรรเทาสาธารณภัยเทศบาล (กอปภ.ทต.)

ทำหน้าที่อำนวยการ ควบคุม ปฏิบัติการป้องกันและบรรเทาสาธารณภัย และเผชิญเหตุ เมื่อเกิดสาธารณภัยขึ้น พร้อมทั้งจัดทำแผนปฏิบัติการในการป้องกันและบรรเทาสาธารณภัยเทศบาล ให้สอดคล้องกับแผนการป้องกันและบรรเทาสาธารณภัยจังหวัด และแผนการป้องกันและบรรเทาสาธารณภัย อำเภอ รวมถึงมีหน้าที่ช่วยเหลือผู้ว่าราชการจังหวัด และผู้ว่าราชการอำเภอตามที่ได้รับมอบหมาย พร้อมทั้งสนับสนุนการป้องกันและบรรเทาสาธารณภัยให้องค์กรปกครองส่วนท้องถิ่นซึ่งมีพื้นที่ติดต่อหรือใกล้เคียงกัน หรือเขตพื้นที่อื่นเมื่อได้รับการร้องขอ โดยมีนายกเทศมนตรี เป็นผู้อำนวยการ

๓.๔ กองอำนวยการป้องกันและบรรเทาสาธารณภัยองค์การบริหารส่วนตำบล (กอปภ.อบต.)

ทำหน้าที่อำนวยการ ควบคุม ปฏิบัติการป้องกันและบรรเทาสาธารณภัย และเผชิญเหตุ เมื่อเกิดสาธารณภัยขึ้น พร้อมทั้งจัดทำแผนปฏิบัติการในการป้องกันและบรรเทาสาธารณภัยองค์การบริหาร ส่วนตำบล ให้สอดคล้องกับแผนการป้องกันและบรรเทาสาธารณภัยจังหวัด และแผนการป้องกันและบรรเทา สาธารณภัยอำเภอ รวมถึงมีหน้าที่ช่วยเหลือผู้ว่าราชการจังหวัด และผู้ว่าราชการอำเภอตามที่ได้รับมอบหมาย พร้อมทั้งสนับสนุนการป้องกันและบรรเทาสาธารณภัยให้องค์กรปกครองส่วนท้องถิ่นซึ่งมีพื้นที่ติดต่อหรือ ใกล้เคียงกัน หรือเขตพื้นที่อื่นเมื่อได้รับการร้องขอ โดยมีนายกองคํการบริหารส่วนตำบล เป็นผู้อำนวยการ

๔. แนวทางการปฏิบัติร่วมกับหน่วยงานที่เกี่ยวข้อง

๔.๑ **แนวทางการปฏิบัติร่วมกับหน่วยทหาร** ในการปฏิบัติการป้องกันและบรรเทาสาธารณภัย ระหว่างพลเรือนกับทหารนั้น จะต้องมีการประสานงานระหว่างกันอย่างใกล้ชิด และพยายามเสริมสร้างความ เข้าใจระหว่างกัน รวมทั้งดำรงการติดต่อสื่อสารระหว่างกันอย่างต่อเนื่อง เพื่อป้องกันความเข้าใจคลาดเคลื่อน ระหว่างการปฏิบัติงาน ทั้งนี้ เพื่อเป็นการสนับสนุนการจัดการสาธารณภัยของศูนย์บัญชาการเหตุการณ์แต่ละระดับ ฝ่ายทหารอาจพิจารณาจัดตั้งศูนย์ประสานงานระหว่างพลเรือนกับทหาร หรือศูนย์ปฏิบัติงานร่วมระหว่าง พลเรือนกับทหาร ขึ้นอยู่กับระดับของหน่วยและสถานการณ์สาธารณภัย เพื่อประชุมหารือและแลกเปลี่ยน

ข้อมูลในการจัดการสาธารณสุข รวมทั้งการบรรยายสรุปสถานการณ์ประจำวันเพื่อทำความเข้าใจต่อสถานการณ์ให้ตรงกัน โดยยึดกรอบแนวทางการปฏิบัติตามมาตรฐานหลักสากล และพระราชบัญญัติป้องกันและบรรเทาสาธารณสุข พ.ศ.๒๕๕๐ ดังนี้

๑. ดำเนินการตามมาตรา ๔๖ แห่งพระราชบัญญัติป้องกันและบรรเทาสาธารณสุข พ.ศ.๒๕๕๐
๒. ดำเนินการตามแนวทางการปฏิบัติงานระหว่างพลเรือนกับทหารในการบรรเทาสาธารณสุข
๓. ดำรงการติดต่อสื่อสารและประสานการปฏิบัติอย่างใกล้ชิดระหว่างพลเรือนกับทหารในพื้นที่

๔.๒ แนวทางการปฏิบัติร่วมกับภาคประชาสังคม และองค์การสาธารณสุข

๑. ให้จัดเจ้าหน้าที่ประสานงานกับศูนย์บัญชาการเหตุการณ์แต่ละระดับ (กรณีเกิดสาธารณสุข) เพื่อร่วมปฏิบัติการป้องกันและบรรเทาสาธารณสุข และการช่วยเหลือสงเคราะห์ผู้ประสบภัยให้เป็นไปอย่างมีเอกภาพ

๒. ให้กระทรวงมหาดไทย กระทรวงสาธารณสุข สถาบันการแพทย์ฉุกเฉินแห่งชาติร่วมกับองค์การสาธารณสุขจัดทำแนวทางในการสนับสนุนกำลังทรัพยากร เจ้าหน้าที่ อุปกรณ์ และเครื่องมือ เพื่อการปฏิบัติงานขององค์กรปฏิบัติการจัดการสาธารณสุขแต่ละระดับ

๕. ระดับการจัดการสาธารณสุข

ระดับการจัดการสาธารณสุขแบ่งเป็น ๔ ระดับ ทั้งนี้ ขึ้นกับพื้นที่ประชากร ความซับซ้อน หรือความสามารถในการจัดการสาธารณสุข ตลอดจนศักยภาพด้านทรัพยากร ที่ผู้มีอำนาจตามกฎหมายใช้ดุลยพินิจในการตัดสินใจเกี่ยวกับความสามารถในการเข้าควบคุมสถานการณ์เป็นหลัก ดังนี้

ตารางที่ ๒ ระดับการจัดการสาธารณสุข

ระดับ	การจัดการ	ผู้มีอำนาจตามกฎหมาย
๑	สาธารณสุขขนาดเล็ก	ผู้อำนวยการอำเภอ ผู้อำนวยการท้องถิ่น ควบคุมและสั่งการ
๒	สาธารณสุขขนาดกลาง	ผู้อำนวยการจังหวัด ควบคุม สั่งการ และบัญชาการ
๓	สาธารณสุขขนาดใหญ่	ผู้บัญชาการป้องกันและบรรเทาสาธารณสุขแห่งชาติ ควบคุม สั่งการ และบัญชาการ
๔	สาธารณสุขร้ายแรงอย่างยิ่ง	นายกรัฐมนตรีหรือรองนายกรัฐมนตรีที่นายกรัฐมนตรีมอบหมาย ควบคุม สั่งการ และบัญชาการ

๖. ขั้นตอนการปฏิบัติ

แนวทางปฏิบัติในการเตรียมความพร้อมเพื่อช่วยเหลือผู้ประสบภัยหนาวจังหวัดบึงกาฬ ปี พ.ศ.๒๕๖๒ - ๒๕๖๓ ดังนี้

๖.๑ ก่อนเกิดภัย

จังหวัดบึงกาฬ โดยกองอำนาจการป้องกันและบรรเทาสาธารณสุขจังหวัดบึงกาฬ จัดตั้งศูนย์บัญชาการเหตุการณ์ป้องกันและแก้ไขปัญหายภัยหนาว อำเภอดำเนินการตั้งศูนย์บัญชาการเหตุการณ์ป้องกันและแก้ไขปัญหายภัยหนาวอำเภอ องค์กรปกครองส่วนท้องถิ่นทุกแห่งจัดตั้งกองอำนาจการป้องกันและบรรเทาสาธารณสุขแห่งพื้นที่ และให้หน่วยงานที่มีหน้าที่รับผิดชอบในการป้องกันและช่วยเหลือผู้ประสบภัยจากอากาศหนาว ดังนี้

๖.๑.๑ แต่งตั้งคณะทำงานประจำศูนย์บัญชาการเหตุการณ์ป้องกันและแก้ไขปัญหาภัยหนาวจังหวัดบึงกาฬ ภายใต้กองอำนวยการป้องกันและบรรเทาสาธารณภัยจังหวัด โดยมีองค์ประกอบจากหน่วยงานที่เกี่ยวข้องในพื้นที่ ทั้งหน่วยงานทหาร ภาครัฐราชการ ภาคเอกชน องค์กรการกุศล มูลนิธิ และภาคประชาชน เพื่อเตรียมความพร้อมในการป้องกันและแก้ไขปัญหาผู้ประสบภัยหนาว

๖.๑.๒ จัดประชุมกองอำนวยการป้องกันและบรรเทาสาธารณภัยจังหวัดร่วมกับอำเภอ องค์กรปกครองส่วนท้องถิ่น และหน่วยงานที่เกี่ยวข้อง เพื่อซักซ้อมแนวทางการให้ความช่วยเหลือผู้ประสบภัย ตลอดจนชี้แจงระเบียบ/หลักเกณฑ์การให้ความช่วยเหลือที่เกี่ยวข้อง

๖.๑.๓ สร้างการรับรู้ให้กับประชาชนโดยการประชาสัมพันธ์และให้คำแนะนำในการดูแลสุขภาพ เช่น การงดดื่มเครื่องดื่มแอลกอฮอล์เพื่อคลายหนาว เนื่องจากมีความเสี่ยงต่อการเกิดภาวะอุณหภูมิร่างกายต่ำกว่าปกติ (Hypothermia) การไม่ฉีกไฟในที่อับอากาศเพราะจะทำให้หมดสติและขาดอากาศ เป็นต้น

๖.๑.๔ ให้อำเภอ และองค์กรปกครองส่วนท้องถิ่น สำรวจปรับปรุงข้อมูลบัญชีผู้ประสบภัยหนาวกลุ่มเปราะบาง ได้แก่ผู้สูงอายุ เด็กไร้ ผู้อุปการะ คนพิการทุพพลภาพ สตรีมีครรภ์ และผู้มีรายได้น้อย ให้เป็นปัจจุบัน โดยระบุจำนวนประชากร แยกรายครัวเรือแต่ละอำเภอ ตำบลและหมู่บ้านที่ประสบภัยหนาว รวมทั้งกำหนดแนวทางการให้ความช่วยเหลือเพื่อจัดเตรียมเครื่องกันหนาว

๖.๑.๕ ให้ทุกหน่วยงานที่มีหน้าที่โดยตรง จัดเตรียม วัสดุ อุปกรณ์ในการป้องกันและให้ความช่วยเหลือผู้ประสบภัยหนาวให้พร้อมเพื่อแจกจ่ายให้กับประชาชนในตำบล หมู่บ้านตามสภาพความเสี่ยงภัย โดยยึดถือปฏิบัติตามระเบียบกระทรวงการคลัง ว่าด้วยเงินอุดหนุนราชการเพื่อช่วยเหลือผู้ประสบภัยกรณีฉุกเฉิน พ.ศ.๒๕๖๒ และหลักเกณฑ์ที่กำหนด

๖.๒ ขณะเกิดภัย

๖.๒.๑ เมื่อเข้าสู่ห้วงสถานการณ์ภัยหนาว (โดยใช้รายงานสภาพอากาศของกรมอุตุนิยมวิทยา ประกอบกับสถานีอุตุนิยมวิทยาจังหวัดข้างเคียง เช่น หนองคาย สกลนคร นครพนม เนื่องจากจังหวัดบึงกาฬไม่มีสถานีอุตุนิยมวิทยา) กรณีอากาศหนาวจัดผิดปกติมีอุณหภูมิต่ำกว่า ๘ องศาเซลเซียส และมีช่วงเวลาอากาศหนาวยาวนานติดต่อกันเกิน ๓ วัน ให้กองอำนวยการป้องกันและบรรเทาสาธารณภัยองค์กรปกครองส่วนท้องถิ่น จัดตั้ง “ศูนย์ปฏิบัติการฉุกเฉินท้องถิ่น” กองอำนวยการป้องกันและบรรเทาสาธารณภัยอำเภอ จัดตั้ง “ศูนย์บัญชาการเหตุการณ์อำเภอ” เพื่อจัดการสาธารณภัยที่เกิดขึ้น

๖.๒.๒ เมื่อเกิดขีดความสามารถของศูนย์บัญชาการเหตุการณ์อำเภอ ให้รายงานขอรับการสนับสนุนจากกองอำนวยการป้องกันและบรรเทาสาธารณภัยจังหวัด หรือศูนย์บัญชาการเหตุการณ์อำเภอ/กองอำนวยการฯ ในพื้นที่ติดต่อหรือใกล้เคียง

๖.๒.๓ ให้กองอำนวยการป้องกันและบรรเทาสาธารณภัยจังหวัด จัดตั้งเป็นศูนย์บัญชาการเหตุการณ์จังหวัดบึงกาฬ เพื่อทำหน้าที่ให้การสนับสนุนไปยังพื้นที่ประสบภัยเมื่อได้รับการร้องขอ พร้อมทั้งประสานงานกับหน่วยงานต่างๆ ทั้งหน่วยงานทหาร ภาครัฐราชการ ภาคเอกชน องค์กรการกุศล มูลนิธิ และภาคประชาชน เพื่อบูรณาการให้ความช่วยเหลือผู้ประสบภัยหนาว

๖.๒.๔ เมื่อมีความจำเป็นให้ศูนย์บัญชาการเหตุการณ์จังหวัด ขอรับการสนับสนุนเครื่องกันหนาว เช่น เสื้อผ้า เครื่องนุ่งห่ม วัสดุอุปกรณ์ เวชภัณฑ์ เครื่องอุปโภคบริโภคตามความเหมาะสม จากศูนย์ป้องกันและบรรเทาสาธารณภัยเขต กรม กระทรวง ทั้งหน่วยงานทหาร ภาครัฐราชการ รัฐวิสาหกิจ องค์กรการกุศล มูลนิธิ เพื่อแจกจ่ายเครื่องกันหนาวไปยังพื้นที่ประสบภัยเบื้องต้น

๖.๓ หลังเกิดภัย

ให้ศูนย์บัญชาการเหตุการณ์จังหวัด อำเภอ และท้องถิ่นที่เกิดภัย ดำเนินการฟื้นฟูบูรณะความเสียหายต่างๆ ให้เข้าสู่สภาวะปกติโดยเร็ว ดังนี้

๖.๓.๑ สำรวจประชาชนที่เจ็บป่วย ที่ต้องรักษาพยาบาล และให้การรักษาพยาบาลตามความเหมาะสม

๖.๓.๒ จัดการฟื้นฟูด้านอาชีพ เพื่อให้ประชาชนสามารถประกอบอาชีพได้ตามปกติ

๖.๓.๓ ให้การสงเคราะห์ประชาชนที่ได้รับความเสียหาย ทั้งด้านการเกษตร ปศุสัตว์ ประมง หรืออื่นๆ ที่ได้รับผลกระทบจากภัยหนาว

๖.๔ ประกาศยุติภัย

๖.๔.๑ เมื่อภัยพิบัติที่เกิดขึ้นในท้องที่ยุติแล้วให้ประกาศยุติสถานการณ์สาธารณภัยแล้วรายงานให้กรมป้องกันและบรรเทาสาธารณภัยทราบ

๖.๔.๒ ยกเลิกศูนย์บัญชาการเหตุการณ์จังหวัด แล้วส่งมอบหน้าที่ความรับผิดชอบให้หน่วยงานปกติต่อไป

๗. การจัดการในภาวะฉุกเฉิน

เป็นการปฏิบัติการที่ลดความรุนแรงของสาธารณภัย รวมทั้งการรักษาขวัญ สร้างกำลังใจ และปฏิบัติหน้าที่อย่างเป็นระเบียบของเจ้าหน้าที่และประชาชน โดยให้ยึดถือว่าการรักษาชีวิตและทรัพย์สินของประชาชนเป็นเรื่องเร่งด่วนลำดับแรกที่จะต้องเร่งเข้าระงับและให้ความช่วยเหลือ ดังนั้น ในภาวะปกติจึงต้องมีการเตรียมความพร้อมไว้เพื่อให้สามารถเผชิญกับเหตุสาธารณภัยที่เกิดขึ้นได้อย่างมีประสิทธิภาพ รวดเร็ว และทันต่อเหตุการณ์

สำหรับจังหวัดบึงกาฬ การจัดการในภาวะฉุกเฉินแต่ละระดับได้มอบหมายให้ผู้มีอำนาจในการป้องกันและบรรเทาสาธารณภัยตามพระราชบัญญัติป้องกันและบรรเทาสาธารณภัย พ.ศ.๒๕๕๐ เป็นผู้รับผิดชอบแต่ละระดับของการจัดการสาธารณภัย

๗.๑ การจัดตั้งองค์กรปฏิบัติในการจัดการในภาวะฉุกเฉิน

๗.๑ เมื่อเกิดหรือคาดว่าจะเกิดสาธารณภัยขึ้นในพื้นที่ ให้กองอำนวยการป้องกันและบรรเทาสาธารณภัยองค์กรปกครองส่วนท้องถิ่นในพื้นที่ จัดตั้ง ศูนย์ปฏิบัติการฉุกเฉินท้องถิ่น โดยมีผู้อำนวยการท้องถิ่นเป็นผู้ควบคุมและสั่งการ เพื่อทำหน้าที่จัดการสาธารณภัยที่เกิดขึ้น จนกว่าสถานการณ์จะเข้าสู่สภาวะปกติ พร้อมทั้งประสานกับส่วนราชการ และหน่วยงานที่เกี่ยวข้องในพื้นที่ที่รับผิดชอบ และประสานความร่วมมือกับทุกภาคส่วนในการจัดการสาธารณภัยทุกขั้นตอน หากในกรณีไม่สามารถควบคุมสถานการณ์สาธารณภัยตามขีดความสามารถตามลำพัง ให้ขอรับการสนับสนุนจากกองอำนวยการป้องกันและบรรเทาสาธารณภัยองค์กรปกครองส่วนท้องถิ่น ในพื้นที่ติดต่อกับหรือใกล้เคียงกัน และหรือจากกองอำนวยการป้องกันและบรรเทาสาธารณภัยอำเภอ

๗.๒ ศูนย์บัญชาการเหตุการณ์อำเภอ (ศบก.อ.) ให้กองอำนวยการป้องกันและบรรเทาสาธารณภัยอำเภอเมื่อเกิดหรือคาดว่าจะเกิดสาธารณภัยขึ้นในพื้นที่ โดยมีผู้อำนวยการอำเภอเป็นผู้ควบคุมและสั่งการ เพื่อทำหน้าที่ในการจัดการสาธารณภัยที่เกิดขึ้นจนกว่าสถานการณ์จะเข้าสู่สถานการณ์ปกติ พร้อมทั้งเป็นศูนย์กลางในการระดมสรรพกำลัง และทรัพยากรในการจัดการสาธารณภัยที่เกิดขึ้น รวมทั้งอำนวยการและประสานการปฏิบัติ ระหว่างหน่วยงานต่างๆ ทั้งพลเรือน และฝ่ายทหาร ตลอดจนองค์กรปกครองส่วนท้องถิ่น และองค์การสาธารณกุศลในพื้นที่ที่รับผิดชอบได้อย่างมีประสิทธิภาพ รวดเร็ว และทั่วถึง

๗.๓ ศูนย์บัญชาการเหตุการณ์จังหวัดบึงกาฬ (ศบก.จ.บก.) ให้กองอำนวยการป้องกันและบรรเทาสาธารณภัยจังหวัดบึงกาฬ จัดตั้งศูนย์บัญชาการเหตุการณ์จังหวัดบึงกาฬ โดยมีผู้อำนวยการจังหวัดเป็นผู้สั่งการ ควบคุม และบัญชาการ เพื่อทำหน้าที่รับผิดชอบในการจัดการสาธารณภัยในพื้นที่จังหวัด จนกว่าสถานการณ์จะเข้าสู่ภาวะปกติ พร้อมทั้งเป็นศูนย์กลางในการระดมสรรพกำลัง และทรัพยากรในการจัดการสาธารณภัยที่เกิดขึ้น รวมทั้งอำนวยความสะดวกปฏิบัติ ระหว่างหน่วยงานต่างๆ ทั้งพลเรือน และฝ่ายทหาร และทรัพยากรในการจัดการสาธารณภัยจากส่วนราชการและหน่วยงานที่เกี่ยวข้อง เพื่อสนับสนุนให้แก่กองอำนวยการป้องกันและบรรเทาสาธารณภัยในระดับพื้นที่ รวมทั้งอำนวยความสะดวกและการเผชิญเหตุระหว่างหน่วยงานต่างๆ ทั้งฝ่ายพลเรือนและฝ่ายทหาร ตลอดจนองค์กรปกครองส่วนท้องถิ่นและองค์การสาธารณกุศลในพื้นที่ที่รับผิดชอบได้อย่างมีประสิทธิภาพและประสิทธิภาพ

ในกรณี เมื่อมีการยกระดับเป็นการจัดการสาธารณภัยขนาดใหญ่ (ระดับ ๓) หรือการจัดการสาธารณภัยร้ายแรงอย่างยิ่ง (ระดับ ๔) เมื่อผู้บัญชาการป้องกันและบรรเทาสาธารณภัยแห่งชาติ หรือ นายกรัฐมนตรีตัดสินใจยกระดับการจัดการสาธารณภัยของจังหวัดบึงกาฬ เป็นการจัดการสาธารณภัยขนาดใหญ่ (ระดับ ๓) หรือ การจัดการสาธารณภัยร้ายแรงอย่างยิ่ง (ระดับ ๔) ให้ศูนย์บัญชาการเหตุการณ์จังหวัดบึงกาฬ (ศบก.จ.บก.) แปรสภาพเป็นศูนย์บัญชาการเหตุการณ์ส่วนหน้าจังหวัดบึงกาฬ ให้มีหน้าที่ปฏิบัติงานตามการบัญชาการจากกองบัญชาการป้องกันและบรรเทาสาธารณภัยแห่งชาติ โดยรับผิดชอบอำนวยความสะดวก ควบคุม ปฏิบัติงาน และประสานการปฏิบัติเกี่ยวกับการป้องกันและบรรเทาสาธารณภัยในเขตพื้นที่จังหวัด พร้อมทั้งเป็นศูนย์กลาง ในการระดมสรรพกำลังและทรัพยากรเพื่อการจัดการสาธารณภัย และประสานการปฏิบัติระหว่างหน่วยงานต่างๆ ทั้งฝ่ายพลเรือนและฝ่ายทหาร ตลอดจนองค์กรปกครองส่วนท้องถิ่นและองค์การสาธารณกุศลในพื้นที่ที่รับผิดชอบ



รูปภาพที่ ๑ องค์กรปฏิบัติในการจัดการในภาวะฉุกเฉิน

๗.๒ การบัญชาการเหตุการณ์จังหวัด

โครงสร้างศูนย์บัญชาการเหตุการณ์จังหวัด แบ่งเป็นส่วนต่างๆ ตามความเหมาะสม ดังนี้

๑. คณะที่ปรึกษา/ผู้เชี่ยวชาญ มีหน้าที่ให้ข้อเสนอแนะ คำแนะนำ ข้อมูลทางวิชาการ การสังเคราะห์แนวโน้มสถานการณ์ และเทคนิคการปฏิบัติที่เกี่ยวข้องกับเหตุการณ์สาธารณภัยที่เกิดขึ้น โดยให้คำนี้ถึงความปลอดภัยในการปฏิบัติงานเป็นสำคัญ พร้อมทั้งปฏิบัติหน้าที่อื่นใดตามที่ผู้บัญชาการป้องกันและบรรเทาสาธารณภัยแห่งชาติ/ผู้อำนวยการเห็นสมควร

๒. ศูนย์ข้อมูลประชาสัมพันธ์ร่วม มีหน้าที่ประสานข้อมูลเหตุการณ์กับส่วนต่างๆ เพื่อสื่อสารและประชาสัมพันธ์ข้อมูลข่าวสารให้กับประชาชนและสื่อมวลชน รวมทั้งปฏิบัติการทางจิตวิทยามวลชน โดยให้สำนักงานประชาสัมพันธ์จังหวัดบึงกาฬเป็นหน่วยงานหลัก ในการจัดทำขอบเขต แผนงาน ภารกิจและโครงสร้างภายในศูนย์ฯ

๓. ศูนย์ประสานการปฏิบัติ มีหน้าที่ประสานงานกับหน่วยงานภาคเอกชน ภาคประชาสังคม ด้านกฎหมาย ธุรกิจและกำลังพล

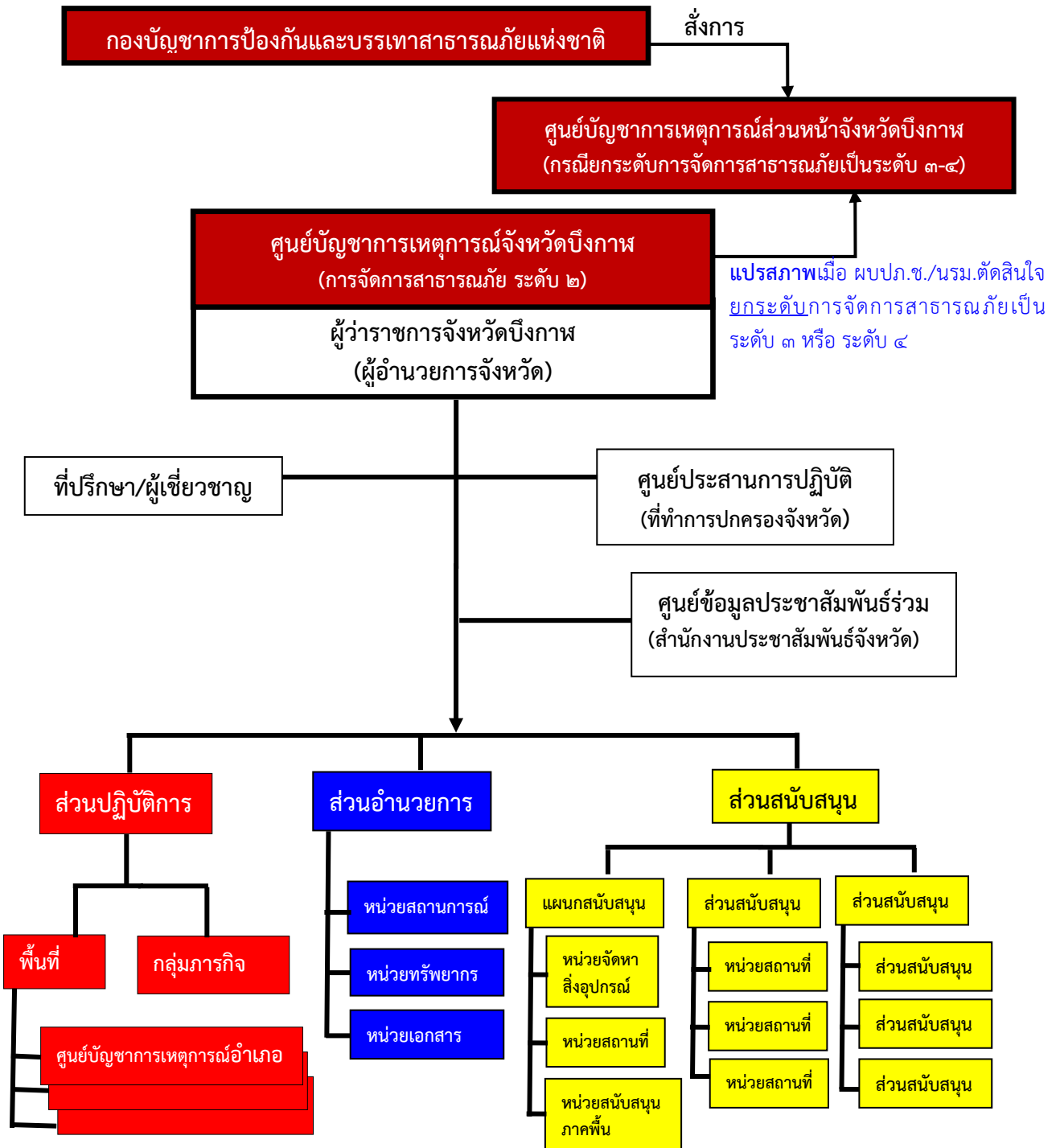
๔. ส่วนปฏิบัติการ มีหน้าที่ปฏิบัติการลดอันตรายที่เกิดขึ้นโดยเร็ว โดยรักษาชีวิตและปกป้องทรัพย์สิน เข้าควบคุมสถานการณ์ ฟื้นฟูสู่สภาวะปกติ ดับเพลิง ค้นหาและกู้ภัย สารเคมีและวัตถุอันตราย บริการทางการแพทย์และสาธารณสุข คมนาคม รักษาความสงบเรียบร้อย ประสานทรัพยากร และทางทหาร

๕. ส่วนอำนวยการ มีหน้าที่ติดตามสถานการณ์ วิเคราะห์แนวโน้มสถานการณ์ แจ้งเตือนภัยรวบรวม ประสานข้อมูลและประเมินความต้องการและความจำเป็นในการสนับสนุนทรัพยากรในภาวะฉุกเฉิน รวมทั้งจัดเตรียมเอกสารและวางแผนเผชิญเหตุ โดยใช้ข้อมูลจากส่วนปฏิบัติการเป็นฐานดำเนินการ

๖. ส่วนสนับสนุน มีหน้าที่ดังนี้

๖.๑ ตอบสนองการร้องขอรับการสนับสนุนในทุกๆ ด้านที่จำเป็น เพื่อให้การจัดการในภาวะฉุกเฉินเป็นไปอย่างมีประสิทธิภาพและประสิทธิผล ได้แก่ การสื่อสาร โทรคมนาคม เทคโนโลยี การพลังงาน การเกษตรฯ ทรัพยากรธรรมชาติ สิ่งแวดล้อมและวัฒนธรรม การสาธารณสุขภาค การโยธาธิการและซ่อมบำรุง การฟื้นฟูเศรษฐกิจ สังคมและชุมชน

๖.๒ ตอบสนองการร้องขอรับการสนับสนุนในด้านงบประมาณ การเงิน การคลัง และการรับบริจาค



รูปภาพที่ ๒ โครงสร้างศูนย์บัญชาการเหตุการณ์จังหวัดสามารถปรับได้ตามความเหมาะสมกับสถานการณ์ โดยยึดหลักมาตรฐาน เอกภาพในการจัดการ และความยืดหยุ่นของโครงสร้างองค์กรการจัดการในภาวะฉุกเฉิน

๘. การสื่อสารและโทรคมนาคม

- ระบบสื่อสารหลัก

สำนักงานป้องกันและบรรเทาสาธารณภัยจังหวัดบึงกาฬ โทรศัพท์/โทรสาร ๐ ๔๒๔๙ ๒๕๒๑

สำนักงานประชาสัมพันธ์จังหวัดบึงกาฬ โทรศัพท์ ๐ ๔๒๔๙ ๒๕๖๔

บริษัท ทีโอที จำกัด (มหาชน) จังหวัดบึงกาฬ โทรศัพท์ ๐ ๔๒๔๙ ๑๔๑๒-๔

- การสื่อสารรองข่ายวิทยุสื่อสาร ระบบ HF

ความถี่หลัก ๑๕๔.๙๒๕ MHZ นามเรียกขาน “ศูนย์สั่งการบึงกาฬ”

ความถี่รอง ๑๖๖.๔๗๕ MHZ นามเรียกขาน “ปก.จ.บึงกาฬ”

ความถี่สำรอง ๑๖๒.๖๐๐ MHZ นามเรียกขาน “บึงพระยา” ของที่ทำการปกครองจังหวัดบึงกาฬ

ความถี่สำรอง ๑๕๓.๔๕๐ MHZ นามเรียกขาน “ศูนย์สั่งการ” ของสถานีตำรวจภูธรจังหวัดบึงกาฬ

ความถี่สำรอง ๑๕๒.๕๗๕ MHZ นามเรียกขาน “สองนาง” ของสถานีตำรวจภูธรเมืองบึงกาฬ

ความถี่สำรอง ๑๔๕.๗๐๐ MHZ นามเรียกขาน “วิทยุสมัครเล่นบึงกาฬ”

ของชมรมวิทยุสมัครเล่นจังหวัดบึงกาฬ

- การสื่อสารสำรอง

โทรศัพท์เคลื่อนที่แจ้งเหตุ

หัวหน้าสำนักงานป้องกันและบรรเทาสาธารณภัยจังหวัดบึงกาฬโทรศัพท์. ๐๘ ๑๙๒๑ ๘๔๒๗

- ระบบ CALL CENTER แจ้งเหตุด่วน

แจ้งเหตุแพทย์ฉุกเฉิน โทร. ๑๖๖๙

แจ้งเหตุไฟไหม้ โทร. ๑๙๙

แจ้งเหตุด่วนเหตุร้าย โทร. ๑๙๑

แจ้งเหตุสาธารณภัย โทร. ๑๗๘๔

แจ้งเหตุกระแสไฟฟ้าขัดข้อง โทร. ๑๑๒๙

แจ้งการประปา น้ำไม่ไหลโทร. ๑๖๖๒

แจ้งศูนย์คุ้มครองผู้โดยสารรถสาธารณะ โทร. ๑๕๘๔

- สถานีวิทยุกระจายเสียงแห่งประเทศไทยจังหวัดบึงกาฬ

คลื่น (FM) ๑๐๔.๒๕ MHZ

โทรศัพท์ ๐ ๔๒๔๙ ๑๔๐๒

- การดูแลระบบโทรคมนาคมให้สามารถใช้งานได้ตลอด ๒๔ ชั่วโมง

จัดตั้งศูนย์สื่อสาร โดยให้มีระบบสื่อสารที่จำเป็นให้ใช้งานได้ตลอด ๒๔ ชั่วโมง สามารถเชื่อมโยงระบบสื่อสารกับหน่วยงานอื่นได้ปกติโดยเร็วทั่วถึงทุกพื้นที่

กองอำนวยการป้องกันและบรรเทาสาธารณภัยและภาคีเครือข่าย

ลำดับที่	หน่วยงาน	โทรศัพท์	โทรสาร	คลื่นความถี่วิทยุสื่อสาร
๑	กองอำนวยการป้องกันและบรรเทาสาธารณภัยจังหวัดบึงกาฬ	๐๔๒-๔๙๒๕๒๐ ๐๔๒-๔๙๒๕๒๑	๐๔๒-๔๙๒๕๒๒	๑๖๖.๔๗๕
๒	กองอำนวยการป้องกันและบรรเทาสาธารณภัย อำเภอ จำนวน ๘ แห่ง ๒.๑ กองอำนวยการป้องกันและบรรเทา สาธารณภัยอำเภอเมืองบึงกาฬ ๒.๒ กองอำนวยการป้องกันและบรรเทา สาธารณภัยอำเภอเซกา ๒.๓ กองอำนวยการป้องกันและบรรเทา สาธารณภัยอำเภอโซ่พิสัย ๒.๔ กองอำนวยการป้องกันและบรรเทา สาธารณภัยอำเภอพรเจริญ ๒.๕ กองอำนวยการป้องกันและบรรเทา สาธารณภัยอำเภอปากคาด ๒.๖ กองอำนวยการป้องกันและบรรเทา สาธารณภัยอำเภอบึงโขงหลง ๒.๗ กองอำนวยการป้องกันและบรรเทา สาธารณภัยอำเภอศรีวิไล ๒.๘ กองอำนวยการป้องกันและบรรเทา สาธารณภัยอำเภอบุ่งคล้า	๐๔๒-๔๙๑๗๙๘ ๐๔๒-๔๘๙๑๕๓ ๐๔๒-๔๘๕๐๖๐ ๐๔๒-๔๘๗๖๓๑ ๐๔๒-๔๘๑-๐๖๐ ๐๔๒-๔๑๖๒๙๓ ๐๔๒-๔๙๗๐๖๐ ๐๔๒-๔๙๙๓๙๙	๐๔๒-๔๙๑๗๙๘ ๐๔๒-๔๘๙๕๓๑ ๐๔๒-๔๘๕๐๖๐ ๐๔๒-๔๘๗๖๓๑ ๐๔๒-๔๘๑๐๖๐ ๐๔๒-๔๑๖๒๙๓ ๐๔๒-๔๙๗๐๖๐ ๐๔๒-๔๙๙๓๙๙	
๓	กองอำนวยการป้องกันและบรรเทา สาธารณภัยเทศบาล จำนวน ๑๘ แห่ง ๓.๑ กองอำนวยการป้องกันและบรรเทา สาธารณภัยเทศบาลตำบลบึงกาฬ ๓.๒ กองอำนวยการป้องกันและบรรเทา สาธารณภัยตำบลวิศิษฐ์ ๓.๓ กองอำนวยการป้องกันและบรรเทา สาธารณภัยเทศบาลตำบลหอคำ ๓.๔ กองอำนวยการป้องกันและบรรเทา สาธารณภัยเทศบาลตำบลโนนสว่าง ๓.๕ กองอำนวยการป้องกันและบรรเทา สาธารณภัยเทศบาลตำบลโคสี ๓.๖ กองอำนวยการป้องกันและบรรเทา สาธารณภัยเทศบาลตำบลโคกก่อ ๓.๗ กองอำนวยการป้องกันและบรรเทา สาธารณภัยเทศบาลตำบลหนองเล็ง	๐๔๒-๔๙๑๔๐๘ ๐๔๒-๔๙๐๗๐๗ ๐๔๒-๐๒๕๐๐๔ ๐๔๒-๐๒๔๕๐๓ ๐๔๒-๔๙๐๙๑๙ ๐๔๒-๔๙๐๘๐๔ ๐๔๒-๐๒๕๒๒๒	๐๔๒-๔๙๑๔๐๘ ๐๔๒-๔๙๐๗๐๗ ๐๔๒-๐๒๕๐๐๔ ๐๔๒-๐๒๔๕๐๓ ๐๔๒-๔๙๐๙๑๙ ๐๔๒-๔๙๐๘๐๔ ๐๔๒-๐๒๕๒๒๒	๑๖๒.๑๒๕

	<p>๓.๘ กองอำนวยการป้องกันและบรรเทา สาธารณภัยเทศบาลตำบลท่าสะอาด</p> <p>๓.๙ กองอำนวยการป้องกันและบรรเทา สาธารณภัยเทศบาลตำบลซาง</p> <p>๓.๑๐ กองอำนวยการป้องกันและบรรเทา สาธารณภัยเทศบาลตำบลปากคาด</p> <p>๓.๑๑ กองอำนวยการป้องกันและบรรเทา สาธารณภัยเทศบาลตำบลบึงโขงหลง</p> <p>๓.๑๒ กองอำนวยการป้องกันและบรรเทา สาธารณภัยเทศบาลตำบลพรเจริญ</p> <p>๓.๑๓ กองอำนวยการป้องกันและบรรเทา สาธารณภัยเทศบาลตำบลดอนหญ้านาง</p> <p>๓.๑๔ กองอำนวยการป้องกันและบรรเทา สาธารณภัยเทศบาลตำบลศรีสำราญ</p> <p>๓.๑๕ กองอำนวยการป้องกันและบรรเทา สาธารณภัยเทศบาลตำบลศรีวิไล</p> <p>๓.๑๖ กองอำนวยการป้องกันและบรรเทา สาธารณภัยเทศบาลตำบลโซ่พิสัย</p> <p>๓.๑๗ กองอำนวยการป้องกันและบรรเทา สาธารณภัยเทศบาลตำบลศรีพนา</p> <p>๓.๑๘ กองอำนวยการป้องกันและบรรเทา สาธารณภัยส่วนตำบลบึงงาม</p>	<p>๐๔๒-๐๒๑๑๑๐</p> <p>๐๔๒-๔๙๐๙๘๑</p> <p>๐๔๒-๔๐๔๒๓๕</p> <p>๐๔๒-๔๑๖๑๖๘</p> <p>๐๔๒-๔๘๗๒๔๐</p> <p>๐๔๒-๐๒๐๔๔๔</p> <p>๐๔๒-๔๗๙๑๗๓</p> <p>๐๔๒-๔๙๗๒๔๓</p> <p>๐๔๒-๔๘๕๐๕๘</p> <p>๐๔๒-๔๘๙๒๕๘</p> <p>๐๔๒-๔๑๖๐๒๕</p>	<p>๐๔๒-๐๒๑๑๑๐</p> <p>๐๔๒-๔๙๐๙๘๑</p> <p>๐๔๒-๕๕๑๐๕๒</p> <p>๐๔๒-๔๑๖๑๖๘</p> <p>๐๔๒-๔๘๗๒๔๐</p> <p>๐๔๒-๐๒๐๔๔๔</p> <p>๐๔๒-๔๗๙๑๗๓</p> <p>๐๔๒-๔๙๗๒๔๓</p> <p>๐๔๒-๔๘๕๐๕๘</p> <p>๐๔๒-๔๘๙๒๕๘</p> <p>๐๔๒-๔๑๖๐๒๕</p>	
<p>๔</p> <p>→</p> <p>เมือง</p> <p>บึงกาฬ</p>	<p>กองอำนวยการป้องกันและบรรเทาสาธารณภัย องค์การบริหารส่วนตำบล จำนวน ๔๑ แห่ง</p> <p>๔.๑ กองอำนวยการป้องกันและบรรเทา สาธารณภัย อบต.บึงกาฬ</p> <p>๔.๒ กองอำนวยการป้องกันและบรรเทา สาธารณภัย อบต.โนนสมบูรณ์</p> <p>๔.๓ กองอำนวยการป้องกันและบรรเทา สาธารณภัย อบต.ชัยพร</p> <p>๔.๔ กองอำนวยการป้องกันและบรรเทา สาธารณภัย อบต.ค่านาคี</p> <p>๔.๕ กองอำนวยการป้องกันและบรรเทา สาธารณภัย อบต.นาสวรรค์</p> <p>๔.๖ กองอำนวยการป้องกันและบรรเทา สาธารณภัย อบต.โป่งเปือย</p>	<p>๐๔๒-๔๙๑๘๙๗</p> <p>๐๔๒-๐๒๓๒๓๔</p> <p>๐๔๒-๐๒๓๐๕๖</p> <p>๐๔๒-๙๐๒๑๑๕๗</p> <p>๐๔๒-๐๒๓๔๓๕</p> <p>๐๔๒-๔๙๐๗๑๕</p>	<p>๐๔๒-๔๙๑๘๙๗</p> <p>๐๔๒-๐๒๓๒๓๔</p> <p>๐๔๒-๐๒๓๐๕๖</p> <p>๐๔๒-๙๐๒๑๑๕๗</p> <p>๐๔๒-๐๒๓๔๓๕</p> <p>๐๔๒-๔๙๐๗๑๖</p>	
<p>→</p> <p>เซกา</p>	<p>๔.๗ กองอำนวยการป้องกันและบรรเทา สาธารณภัย อบต.เซกา</p> <p>๔.๘ กองอำนวยการป้องกันและบรรเทา สาธารณภัย อบต.ท่ากุดแดง</p>	<p>๐๔๒-๔๘๙๓๑๙</p> <p>๐๔๒-๔๙๐๗๐๔</p>	<p>๐๔๒-๔๘๙๓๑๙</p> <p>๐๔๒-๔๙๐๗๐๔</p>	

<p>→ ปากคาด</p>	<p>๔.๙ กองอำนวยการป้องกันและบรรเทา สาธารณภัย อบต.บ้านต๋อง</p>	<p>๐๔๒-๔๙๐๘๑๑</p>	<p>๐๔๒-๔๙๐๘๑๑</p>	
	<p>๔.๑๐ กองอำนวยการป้องกันและบรรเทา สาธารณภัย อบต.หนองพุ่ม</p>	<p>๐๔๒-๔๙๐๙๔๒</p>	<p>๐๔๒-๔๙๐๙๔๒</p>	
	<p>๔.๑๑ กองอำนวยการป้องกันและบรรเทา สาธารณภัย อบต.โสกก้าม</p>	<p>๐๔๒-๔๙๐๙๐๕</p>	<p>๐๔๒-๔๙๐๙๐๕</p>	
	<p>๔.๑๒ กองอำนวยการป้องกันและบรรเทา สาธารณภัย อบต.น้ำจั้น</p>	<p>๐๔๒-๔๓๖๘๘๐</p>	<p>๐๔๒-๔๓๖๘๘๐</p>	
	<p>๔.๑๓ กองอำนวยการป้องกันและบรรเทา สาธารณภัย อบต.ป่งไฮ</p>	<p>๐๔๒-๔๗๙๖๔๖</p>	<p>๐๔๒-๔๗๙๖๔๖</p>	
	<p>๔.๑๔ กองอำนวยการป้องกันและบรรเทา สาธารณภัย อบต.ท่าสะอาด</p>	<p>๐๔๒-๔๙๐๘๑๕</p>	<p>๐๔๒-๔๙๐๘๑๕</p>	
	<p>๔.๑๕ กองอำนวยการป้องกันและบรรเทา สาธารณภัย อบต.โซ่</p>	<p>๐๔๒-๔๙๐๗๒๓</p>	<p>๐๔๒-๔๙๐๗๒๓</p>	
	<p>๔.๑๖ กองอำนวยการป้องกันและบรรเทา สาธารณภัย อบต.คำแก้ว</p>	<p>๐๔๒-๐๒๖๐๐๐</p>	<p>๐๔๒-๐๒๖๐๐๐</p>	
	<p>๔.๑๗ กองอำนวยการป้องกันและบรรเทา สาธารณภัย อบต.ถ้ำเจริญ</p>	<p>๐๔๒-๐๑๘๐๑๒</p>	<p>๐๔๒-๐๑๘๐๑๒</p>	
	<p>๔.๑๘ กองอำนวยการป้องกันและบรรเทา สาธารณภัย อบต.บัวตูม</p>	<p>๐๔๒-๔๙๐๙๗๒</p>	<p>๐๔๒-๔๙๐๙๗๒</p>	
	<p>๔.๑๙ กองอำนวยการป้องกันและบรรเทา สาธารณภัย อบต.ศรีชมพู</p>	<p>๐๔๒-๐๑๘๐๔๐</p>	<p>๐๔๒-๐๑๘๐๔๐</p>	
	<p>๔.๒๐ กองอำนวยการป้องกันและบรรเทา สาธารณภัย อบต.เหล่าทอง</p>	<p>๐๔๒-๔๘๕๕๒๐</p>	<p>๐๔๒-๔๘๕๕๒๐</p>	
	<p>๔.๒๑ กองอำนวยการป้องกันและบรรเทา สาธารณภัย อบต.หนองพันทา</p>	<p>๐๔๒-๔๙๐๙๘๐</p>	<p>๐๔๒-๔๙๐๙๘๐</p>	
	<p>๔.๒๒ กองอำนวยการป้องกันและบรรเทา สาธารณภัย อบต.วังชมพู</p>	<p>๐๔๒-๐๒๐๒๓๕</p>	<p>๐๔๒-๐๒๐๒๓๕</p>	
	<p>๔.๒๓ กองอำนวยการป้องกันและบรรเทา สาธารณภัย อบต.ศรีชมพู</p>	<p>๐๔๒-๔๘๗๓๗๙</p>	<p>๐๔๒-๔๘๗๓๗๙</p>	
	<p>๔.๒๔ กองอำนวยการป้องกันและบรรเทา สาธารณภัย อบต.หนองหัวช้าง</p>	<p>๐๔๒-๐๒๐๖๔๖</p>	<p>๐๔๒-๐๒๐๖๔๖</p>	
	<p>๔.๒๕ กองอำนวยการป้องกันและบรรเทา สาธารณภัย อบต.ป่าแฝก</p>	<p>๐๔๒-๐๒๐๐๔๔</p>	<p>๐๔๒-๐๒๐๐๔๔</p>	
	<p>๔.๒๖ กองอำนวยการป้องกันและบรรเทา สาธารณภัย อบต.หนองยอง</p>	<p>๐๔๒-๔๘๙๔๙๐๓</p>	<p>๐๔๒-๔๘๙๔๙๐๔</p>	
	<p>๔.๒๗ กองอำนวยการป้องกันและบรรเทา สาธารณภัย อบต.ปากคาด</p>	<p>๐๔๒-๔๐๓๓๓๕</p>	<p>๐๔๒-๔๐๓๓๓๕</p>	

	๔.๒๘ กองอำนวยการป้องกันและบรรเทา สาธารณภัย อบต.โนนศิลา	๐๔๒-๔๐๔๓๒๘	๐๔๒-๔๐๔๓๒๘	
	๔.๒๙ กองอำนวยการป้องกันและบรรเทา สาธารณภัย อบต.สมสนุก	๐๔๒-๔๙๒๘๑๒	๐๔๒-๔๙๒๘๑๒	
	๔.๓๐ กองอำนวยการป้องกันและบรรเทา สาธารณภัย อบต.นาดง	๐๔๒-๔๐๔๓๑๙	๐๔๒-๔๐๔๓๑๙	
	๔.๓๑ กองอำนวยการป้องกันและบรรเทา สาธารณภัย อบต.นาแก้ง	๐๔๒-๐๑๘๒๒๒	๐๔๒-๐๑๘๒๒๒	
	๔.๓๒ กองอำนวยการป้องกันและบรรเทา สาธารณภัย อบต.โพธิ์หมากแข้ง	๐๔๒-๔๑๖๑๕๗	๐๔๒-๔๑๖๑๕๗	
	๔.๓๓ กองอำนวยการป้องกันและบรรเทา สาธารณภัย อบต.ท่าดอกคำ	๐๔๒-๔๗๙๗๖๓	๐๔๒-๔๗๙๗๖๓	
	๔.๓๔ กองอำนวยการป้องกันและบรรเทา สาธารณภัย อบต.ดงบัง	๐๔๒-๔๕๘๕๐๕	๐๔๒-๔๕๘๕๐๕	
	๔.๓๕ กองอำนวยการป้องกันและบรรเทา สาธารณภัย อบต.ชุมภูพร	๐๔๒-๔๙๗๕๒๔	๐๔๒-๔๙๗๕๒๔	
	๔.๓๖ กองอำนวยการป้องกันและบรรเทา สาธารณภัย อบต.นาสะแบง	๐๔๒-๔๙๐๙๗๘	๐๔๒-๔๙๐๙๗๘	
	๔.๓๗ กองอำนวยการป้องกันและบรรเทา สาธารณภัย อบต.นาแสง	๐๘-๖๔๕๘๒๓๖	๐๘-๖๔๕๘๒๓๖	
	๔.๓๘ กองอำนวยการป้องกันและบรรเทา สาธารณภัย อบต.นาสิงห์	๐๔๒-๔๙๐๙๕๕	๐๔๒-๔๙๐๙๕๕	
	๔.๓๙ กองอำนวยการป้องกันและบรรเทา สาธารณภัย อบต.บึงคล้า	๐๔๒-๔๙๙๑๙๓	๐๔๒-๔๙๙๑๙๓	
	๔.๔๐ กองอำนวยการป้องกันและบรรเทา สาธารณภัย อบต.โคกกวาง	๐๔๒-๐๒๗๐๐๑	๐๔๒-๐๒๗๐๐๑	
	๔.๔๑ กองอำนวยการป้องกันและบรรเทา สาธารณภัย อบต.หนองเต็น	๐๔๒-๔๙๐๘๘๐	๐๔๒-๔๙๐๘๘๐	
๕	โรงพยาบาล จำนวน ๘ แห่ง			
	๕.๑ โรงพยาบาลบึงกาฬ	๐๔๒-๔๙๑๑๖๑	๐๔๒-๔๙๑๑๖๑	๑๕๔.๙๒๕
	๕.๒ โรงพยาบาลเซกา	๐๔๒-๔๘๙๐๙๙	๐๔๒-๔๘๙๐๙๙	๑๕๔.๙๒๕
	๕.๓ โรงพยาบาลโซ่พิสัย	๐๔๒-๔๘๕๑๐๐	๐๔๒-๔๘๕๑๐๐	๑๕๔.๙๒๕
	๕.๔ โรงพยาบาลพรเจริญ	๐๔๒-๔๘๗๐๙๙	๐๔๒-๔๘๗๐๙๙	๑๕๔.๙๒๕
	๕.๕ โรงพยาบาลปากคาด	๐๔๒-๔๘๑๐๙๙	๐๔๒-๔๘๑๐๙๙	๑๕๔.๙๒๕
	๕.๖ โรงพยาบาลบึงโขงหลง	๐๔๒-๔๑๖๑๘๑	๐๔๒-๔๑๖๑๘๑	๑๕๔.๙๒๕
	๕.๗ โรงพยาบาลศรีวิไล	๐๔๒-๔๙๗๑๐๐	๐๔๒-๔๙๗๑๐๐	๑๕๔.๙๒๕
	๕.๘ โรงพยาบาลบึงคล้า	๐๔๒-๔๙๙๑๐๖	๐๔๒-๔๙๙๑๐๖	๑๕๔.๙๒๕

๖	สถานีตำรวจภูธร จำนวน ๑๓ แห่ง ๖.๑ สถานีตำรวจภูธรเมืองบึงกาฬ ๖.๒ สถานีตำรวจภูธรเซกา ๖.๓ สถานีตำรวจภูธรโซ่พิสัย ๖.๔ สถานีตำรวจภูธรพรเจริญ ๖.๕ สถานีตำรวจภูธรบึงโขงหลง ๖.๖ สถานีตำรวจภูธรปากคาด ๖.๗ สถานีตำรวจภูธรศรีวิไล ๖.๘ สถานีตำรวจภูธรบุงคล้า ๖.๙ สถานีตำรวจภูธรหอคำ ๖.๑๐ สถานีตำรวจภูธรดอนหญ้านาง ๖.๑๑ สถานีตำรวจภูธรเหล่าหลวง ๖.๑๒ สถานีตำรวจภูธรปงไฮ ๖.๑๓ สถานีตำรวจภูธรโสกก่าม ๖.๑๔ หน่วยตำรวจทางหลวงบึงกาฬ ๖.๑๕ กองร้อยตำรวจตระเวนชายแดนที่ ๒๒๔ ๖.๑๖ กองบังคับการตำรวจน้ำ ๖.๑๗ กองกำกับด่านตรวจคนเข้าเมืองจังหวัดบึงกาฬ	๐๔๒-๔๙๑๒๕๖ ๐๔๒-๔๘๙๑๑๓ ๐๔๒-๔๘๕๐๓๕ ๐๔๒-๔๘๗๑๑๙ ๐๔๒-๔๑๖๒๐๗ ๐๔๒-๔๘๑๑๑๕ ๐๔๒-๔๙๗๐๗๘ ๐๔๒-๔๙๙๒๘๕ ๐๔๒-๐๒๕๐๐๑ ๐๔๒-๐๒๐๕๐๓ ๐๔๒-๐๒๒๐๔๖ ๐๔๒-๔๙๐๗๔๓ ๐๔๒-๔๙๐๘๔๐ ๐๔๒-๔๙๒๒๗๔ ๐๔๒-๔๐๓๐๐๓ ๐๔๒-๔๙๑๒๗๖ ๐๔๒-๔๙๑๘๓๒	๐๔๒-๔๙๑๒๕๖ ๐๔๒-๔๘๙๑๑๓ ๐๔๒-๔๘๕๐๓๕ ๐๔๒-๔๘๗๑๑๙ ๐๔๒-๔๑๖๒๐๗ ๐๔๒-๔๘๑๑๑๕ ๐๔๒-๔๙๗๐๗๘ ๐๔๒-๔๙๙๒๐๐๔ ๐๔๒-๐๒๕๐๐๑ ๐๔๒-๐๒๐๕๐๔ ๐๔๒-๐๒๒๐๔๖ ๐๔๒-๔๙๐๗๔๓ ๐๔๒-๔๙๐๘๔๐ ๐๔๒-๔๙๒๒๗๔ ๐๔๒-๔๐๓๐๐๓ ๐๔๒-๔๙๑๒๗๖ ๐๔๒-๔๙๑๒๘๓	๑๕๓.๔๕๐ ๑๕๓.๔๕๐ ๑๕๓.๔๕๐ ๑๕๓.๔๕๐ ๑๕๓.๔๕๐ ๑๕๓.๔๕๐ ๑๕๓.๔๕๐ ๑๕๓.๔๕๐ ๑๕๓.๔๕๐ ๑๕๓.๔๕๐ ๑๕๓.๔๕๐ ๑๕๓.๔๕๐ ๑๕๓.๔๕๐ ๑๕๓.๔๕๐ ๑๕๓.๔๕๐ ๑๕๓.๔๕๐ ๑๕๓.๔๕๐
๗	องค์กรภาคเอกชน/มูลนิธิ/องค์กรสาธารณกุศล จำนวน ๖ แห่ง ๗.๑ สำนักงานเหล่ากาชาดจังหวัดบึงกาฬ ๗.๒ มูลนิธิสว่างศรีวิไลธรรมสถาน ๗.๓ สมาคมกัญยานทีธรรม ๗.๔ สมาคมธรรมรัศมีนิรัตน์ ๗.๕ สมาคมกัญยัสัจธรรมเขาร่วมกุศล ๗.๖ สมาคมป้องกันภัย	๐๔๒-๔๙๑๕๕๓ ๐๔๒-๔๙๗๔๙๗ ๐๘-๗๘๕๖-๕๕๐๘ ๐๘-๗๘๕๕-๗๓๓๖ ๐๙-๔๒๖๕-๘๔๔๑ ๐๘-๘๗๓๒-๙๗๒๒		

ลงชื่อ

ผู้เสนอแผน

(นางสาวพรสวรรค์ ภิรมย์วงศ์)

หัวหน้ากลุ่มงานยุทธศาสตร์และการจัดการ รักษาราชการแทน
หัวหน้าสำนักงานป้องกันและบรรเทาสาธารณภัยจังหวัดบึงกาฬ

ลงชื่อ

ผู้ให้ความเห็นชอบ

(นายธวัชชัย ศรีทอง)

รองผู้ว่าราชการจังหวัดบึงกาฬ

ลงชื่อ

ผู้อนุมัติแผน

(นายสนิท ขาวสอาด)

ผู้ว่าราชการจังหวัดบึงกาฬ
ผู้อำนวยการจังหวัดบึงกาฬ