

กองอำนวยการป้องกันและบรรเทาสาธารณภัยจังหวัดร้อยเอ็ด
ศาลากลางจังหวัดร้อยเอ็ด

วัน ๕ เดือน พฤศจิกายน พ.ศ. ๒๕๖๒

แผนเผชิญเหตุภัยหนาวจังหวัดร้อยเอ็ด ปี พ.ศ.๒๕๖๒ - ๒๕๖๓

- อ้างอิง ๑. พระราชบัญญัติป้องกันและบรรเทาสาธารณภัย พ.ศ. ๒๕๕๐
๒. แผนการป้องกันและบรรเทาสาธารณภัยแห่งชาติ พ.ศ. ๒๕๕๘
๓. แผนการป้องกันและบรรเทาสาธารณภัยจังหวัดร้อยเอ็ด พ.ศ. ๒๕๕๘ (ปรับปรุงแผน ๒๕๖๒)
๔. ระเบียบกระทรวงการคลังว่าด้วยเงินอุดหนุนราชการเพื่อช่วยเหลือผู้ประสบภัยพิบัติกรณีฉุกเฉิน พ.ศ. ๒๕๖๒

๑. ข้อมูลพื้นฐานของจังหวัด

๑.๑ ที่ตั้งและอาณาเขต

จังหวัดร้อยเอ็ดตั้งอยู่ตอนกลางของภาคตะวันออกเฉียงเหนือของประเทศไทยระหว่างเส้นรุ้งที่ ๑๕ องศา ๒๔ ลิปดาถึง ๑๖ องศา ๑๙ ลิปดาและเส้นแวงที่ ๑๐๓ องศา ๑๗ ลิปดาถึง ๑๐๔ องศา ๒๒ ลิปดาอยู่ห่างจาก กรุงเทพมหานคร ระยะทาง ๕๑๒ กิโลเมตรมีพื้นที่ ๘,๒๙๙.๔๖ ตารางกิโลเมตรหรือประมาณ ๕,๑๘๗,๑๕๖ ไร่ คิดเป็นร้อยละ ๕.๑ ของภาค จัดเป็นลำดับที่ ๑๐ ของภาค และลำดับที่ ๒๓ ของประเทศและมีอาณาเขตติดต่อกับจังหวัดใกล้เคียง ดังนี้

ทิศเหนือ	ติดต่อกับจังหวัดมุกดาหารและจังหวัดกาฬสินธุ์
ทิศใต้	ติดต่อกับจังหวัดสุรินทร์ และจังหวัดศรีสะเกษ
ทิศตะวันออก	ติดต่อกับจังหวัดยโสธร
ทิศตะวันตก	ติดต่อกับจังหวัดมหาสารคาม

๑.๒ ลักษณะภูมิประเทศ

โดยทั่วไปจังหวัดร้อยเอ็ดเป็นที่ราบสูง มีความสูงจากระดับน้ำทะเลปานกลาง ๑๓๐ - ๑๖๐ เมตร ซึ่งสภาพพื้นที่และลักษณะภูมิประเทศของจังหวัดร้อยเอ็ดสามารถแบ่งได้ ดังนี้

๑) พื้นที่ทางตอนเหนือ ของจังหวัดในพื้นที่อำเภอหนองพอก อำเภอโพธิ์ชัย อำเภอโพนทอง และอำเภอเมยวดี มีลักษณะเป็นภูเขาเตี้ยๆ และพื้นที่ป่าส่วนใหญ่เป็นพื้นที่ลุ่มน้ำของลำน้ำยัง สภาพพื้นที่ลาดเท จากทิศตะวันออกและทิศตะวันตกเข้าหาลำน้ำยัง

๒) พื้นที่ตอนกลาง ในเขตท้องที่อำเภอเสลภูมิ อำเภออาจสามารถ อำเภอเมืองสรวง อำเภอธวัชบุรี อำเภอจตุรพักตรพิมาน อำเภอเมืองร้อยเอ็ด อำเภอศรีสมเด็จ อำเภอจังหาร อำเภอเชียงขวัญ และอำเภอทุ่งเขาหลวง เป็นพื้นที่ราบสูง สภาพภูมิประเทศเป็นพื้นที่ลูกคลื่นลอนตื้นมีแม่น้ำชีไหลผ่าน สภาพพื้นที่ลาดเทจากทิศตะวันตกไปทางทิศเหนือและตะวันออกเข้าหาแม่น้ำชี

๓) พื้นที่ทางตอนล่าง ในเขตท้องที่อำเภอสุวรรณภูมิ อำเภอเกษตรวิสัย อำเภอปทุมรัตต์ อำเภอพนมไพร อำเภอโพธิ์ทราย และอำเภอหนองฮี เป็นที่ราบต่ำรูปกระทะที่เรียกว่า “ทุ่งกุลาร้องไห้” เป็นแหล่งผลิตข้าวหอมมะลิขนาดใหญ่ สภาพพื้นที่ลาดเทจากทางทิศตะวันตกไปทางทิศตะวันออกเฉียงใต้ เข้าหาแม่น้ำมูล มีลำน้ำเสียวใหญ่และลำน้ำเสียน้อยไหลผ่านและมีลำปลับปลาเป็นเส้นเขตแดนกับจังหวัดสุรินทร์

๑.๓ สถานการณ์ทั่วไป

เนื่องจากประเทศไทยได้รับลมมรสุมตะวันออกเฉียงเหนือหรือลมหนาวจากประเทศสาธารณรัฐประชาชนจีน จะพัดปกคลุมประเทศไทยเป็นระยะ ทำให้บริเวณดังกล่าวมีฝนฟ้าคะนองและลมกระโชกแรงในบางพื้นที่ ต่อจากนั้นอุณหภูมิในภาคตะวันออกเฉียงเหนือ รวมทั้งบริเวณยอดดอยจะมีอากาศหนาวจัด ซึ่งทำให้พื้นที่ จังหวัดร้อยเอ็ดมีสภาพอากาศหนาวถึงหนาวจัด ประกอบกับมีลักษณะภูมิประเทศโดยทั่วไปเป็นที่ราบสูง และมีภูเขาเตี้ยๆ ทางด้านทิศตะวันออกเฉียงเหนือ สูงกว่าระดับน้ำทะเลปานกลางประมาณ ๑๓๐ - ๑๖๐ เมตร ทำให้ประชาชนต้องเผชิญกับอากาศที่หนาวเย็นเป็นจำนวนมาก ส่งผลให้ประชาชนได้รับความเดือดร้อนทั้งชีวิต และทรัพย์สิน

๒. ภารกิจ

ให้กองอำนวยการป้องกันและบรรเทาสาธารณภัยจังหวัดร้อยเอ็ด (กอบภ.จ.) ทำหน้าที่สั่งการ อำนวยการประสานงานและ สนับสนุนการปฏิบัติของกองอำนวยการป้องกันและบรรเทาสาธารณภัย รวมถึง องค์กรปกครองส่วนท้องถิ่น และหน่วยงานต่างๆ ที่เกี่ยวข้องในการป้องกันและบรรเทาสาธารณภัย และการช่วยเหลือ ผู้ประสบภัยในพื้นที่ โดยให้ผู้อำนวยการจังหวัด (ผู้ว่าราชการจังหวัด)บัญชาการเหตุการณ์ เพื่อควบคุมแก้ไขปัญหา ระดมสรรพกำลัง การประสานงาน การสั่งการ วางแผน โดยการปฏิบัติงานต้องคำนึงถึงความปลอดภัย ทั้งของผู้ประสบภัยและเจ้าหน้าที่เป็นลำดับแรก และต้องใช้ทรัพยากรอย่างคุ้มค่า และเกิดประโยชน์สูงสุด

๓. ระยะเวลาดำเนินการ

ตั้งแต่เดือนพฤศจิกายน ๒๕๖๒ - เดือนกุมภาพันธ์ ๒๕๖๓

๔. การปฏิบัติ

๔.๑ ช่วงการเตรียมความพร้อม

๔.๑.๑ แต่งตั้งคณะทำงานติดตามสถานการณ์ภายใต้กองอำนวยการป้องกันและบรรเทา สาธารณภัยจังหวัด ทำหน้าที่ติดตามสภาพอากาศ การคาดการณ์พื้นที่เสี่ยงที่มีโอกาสเกิดอากาศหนาวหรือหนาวจัด เพื่อเตรียมความพร้อมในการให้ความช่วยเหลือผู้ประสบภัยหนาวในพื้นที่ ซึ่งมีองค์ประกอบจากหน่วยงานในพื้นที่ ได้แก่ ที่ทำการปกครองจังหวัดร้อยเอ็ด สถานีอุตุนิยมวิทยาจังหวัดร้อยเอ็ด สำนักงานทรัพยากรธรรมชาติและ สิ่งแวดล้อมจังหวัดร้อยเอ็ด สำนักงานท่องเที่ยวและกีฬาจังหวัดร้อยเอ็ด และองค์กรปกครองส่วนท้องถิ่นในพื้นที่

๔.๑.๒ ติดตามสภาพอากาศและการพยากรณ์อากาศล่วงหน้า โดยการประสานงานกับสถานี อุตุนิยมวิทยาร้อยเอ็ด

๔.๑.๓ ตรวจสอบและปรับปรุงข้อมูลประชากร และพื้นที่ที่อาจประสบภัยหนาว โดยประสานการปฏิบัติ กับกองอำนวยการป้องกันและบรรเทาสาธารณภัยอำเภอและกองอำนวยการองค์กรปกครองส่วนท้องถิ่นแห่งพื้นที่






๔.๑.๔ ประชาสัมพันธ์ให้ประชาชนระมัดระวังอัคคีภัยจากสภาพอากาศแห้งและอุบัติเหตุจากการเดินทาง เนื่องจากหลายพื้นที่มีหมอกเกิดขึ้น รวมทั้งให้ดูแลรักษาสุขภาพโดยเฉพาะในกลุ่มผู้สูงอายุ ผู้ยากไร้และเด็กเล็ก ซึ่งอาจเจ็บป่วยจากภาวะอากาศหนาวเย็น

๔.๑.๕ เตรียมความพร้อมด้านวัสดุอุปกรณ์ที่จำเป็นเพื่อให้ความช่วยเหลือผู้ประสบภัยได้ทันทีเมื่อ เกิดภัย

๔.๑.๖ จัดทำฐานข้อมูลกำลังเจ้าหน้าที่ อาสาสมัครเครื่องกันหนาว เพื่อเตรียมความพร้อม ใช้ งานได้ทันที

๔.๑.๗ ประสานและชักชวนหน่วยราชการ มูลนิธิ และองค์กรเอกชนที่เกี่ยวข้อง เพื่อเตรียมการ ช่วยเหลือประชาชน รวมทั้งขอรับการสนับสนุนเครื่องกันหนาว ผ้าห่ม เวชภัณฑ์ เครื่องอุปโภคบริโภค ตามความเหมาะสม

๔.๑.๘ กรณีที่ความกดอากาศสูงกำลังแรงจากสาธารณรัฐประชาชนจีน ได้แผ่อิทธิพลลงมาปกคลุมพื้นที่ประเทศไทย ทำให้พื้นที่ดังกล่าวมีสภาพอากาศหนาวถึงหนาวจัด ให้รีบแจ้งเตือนประชาชนในพื้นที่ โดยแบ่งระดับการแจ้งเตือนภัย ดังนี้

สีแดง		หมายถึง พื้นที่ประสบภัยรุนแรง ให้อาศัยอยู่แต่ในสถานที่ปลอดภัย และปฏิบัติตามข้อสั่งการ
สีส้ม		หมายถึง สถานการณ์อยู่ในภาวะเสี่ยงอันตรายสูง เจ้าหน้าที่กำลังควบคุมสถานการณ์ให้อพยพไปยังสถานที่ปลอดภัย และปฏิบัติตามแนวทางที่กำหนด
สีเหลือง		หมายถึง สถานการณ์อยู่ในภาวะเสี่ยงอันตรายมีแนวโน้มที่สถานการณ์จะรุนแรงมากขึ้น ให้จัดเตรียมความพร้อมรับสถานการณ์ และปฏิบัติตามคำแนะนำ
สีน้ำเงิน		หมายถึง สถานการณ์อยู่ในภาวะเฝ้าระวัง ให้ติดตามข้อมูลข่าวสารอย่างใกล้ชิด
สีเขียว		หมายถึง สถานการณ์อยู่ในภาวะปกติ ให้ติดตามข้อมูลข่าวสารเป็นประจำ

๔.๒ การจัดการในภาวะฉุกเฉิน (เมื่อเกิดภัย)

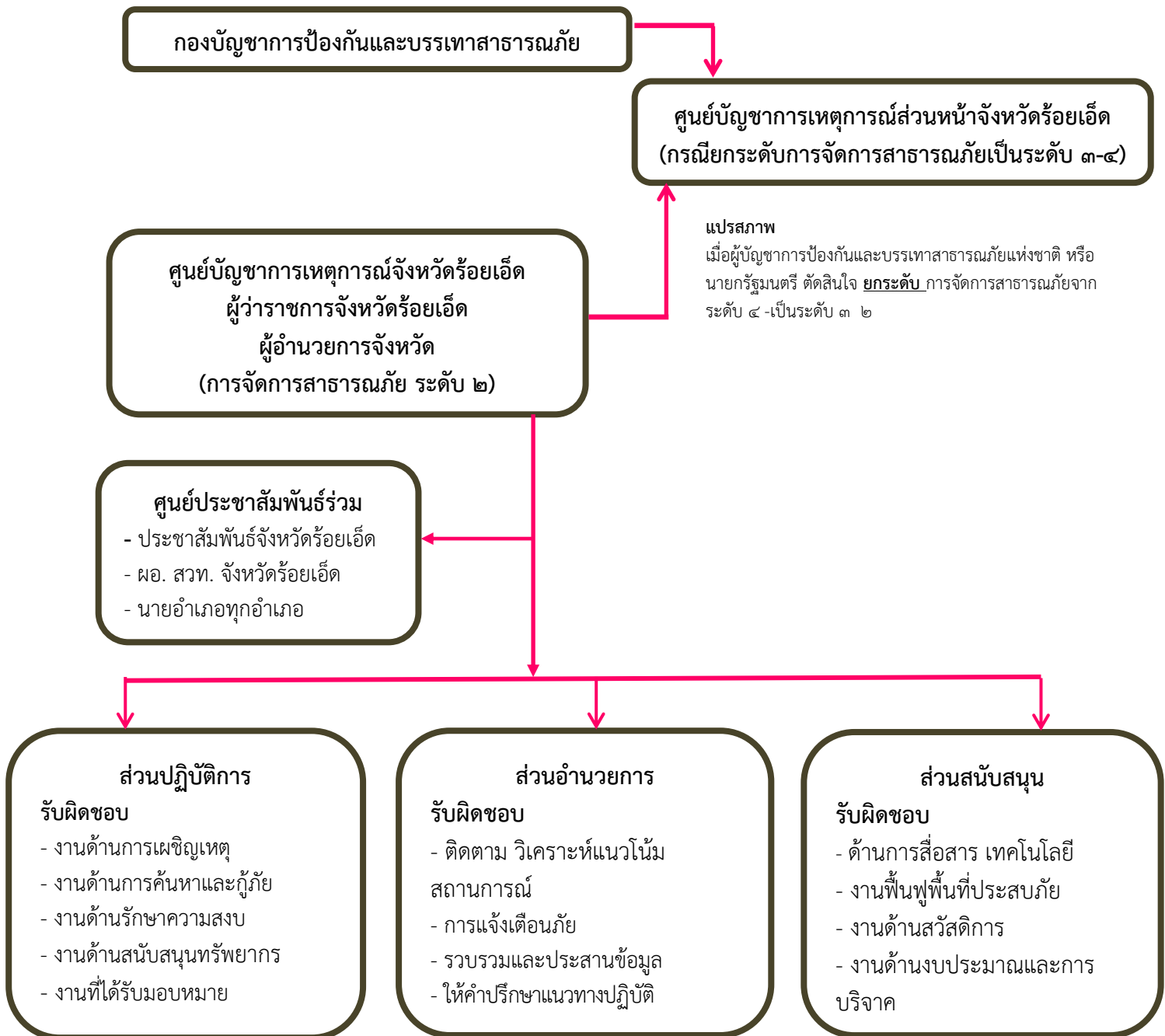
เมื่อเกิดสถานการณ์ขึ้น ให้กองอำนวยการป้องกันและบรรเทาสาธารณภัยในพื้นที่ เป็นองค์กรปฏิบัติในพื้นที่รับผิดชอบ แบ่งเป็น

๔.๒.๑ กองอำนวยการป้องกันและบรรเทาสาธารณภัย (ทม./ทต./อบต.) จัดตั้งศูนย์ปฏิบัติการฉุกเฉินท้องถิ่นเมื่อเกิดสาธารณภัยขึ้นโดยมีผู้อำนวยการท้องถิ่นเป็นผู้ควบคุมและสั่งการเพื่อทำหน้าที่ จัดการสาธารณภัยที่เกิดขึ้นจนกว่าสถานการณ์จะกลับเข้าสู่ภาวะปกติ พร้อมทั้งประสานกับส่วนราชการและหน่วยงานที่เกี่ยวข้องในพื้นที่รับผิดชอบ และประสานความร่วมมือกับทุกภาคส่วนในการจัดการสาธารณภัยทุกขั้นตอน หากในกรณีไม่สามารถควบคุมสถานการณ์สาธารณภัยตามขีดความสามารถโดยลำพัง ให้ขอรับการสนับสนุนจากกองอำนวยการป้องกันและบรรเทาสาธารณภัยในเขตพื้นที่ติดต่อหรือใกล้เคียง และหรือกองอำนวยการป้องกันและบรรเทาสาธารณภัยอำเภอ

๔.๒.๒ ศูนย์บัญชาการเหตุการณ์อำเภอ (ศบ.อ.) ให้กองอำนวยการป้องกันและบรรเทาสาธารณภัยอำเภอจัดตั้งศูนย์บัญชาการเหตุการณ์ อำเภอ เมื่อเกิดหรือคาดว่าจะเกิดสาธารณภัยขึ้น โดยมีผู้อำนวยการอำเภอเป็นผู้ควบคุมและสั่งการเพื่อทำหน้าที่ในการจัดการสาธารณภัยที่เกิดขึ้นจนกว่าสถานการณ์จะกลับเข้าสู่สถานการณ์ปกติ พร้อมทั้งเป็นศูนย์กลางในการระดมสรรพกำลังและทรัพยากรในการจัดการสาธารณภัยที่เกิดขึ้น โดยอำนาจการและประสานการปฏิบัติ ระหว่างหน่วยงานต่าง ๆ ทั้งฝ่ายพลเรือนและฝ่ายทหาร รวมถึงองค์กรปกครองส่วนท้องถิ่นและองค์การสาธารณกุศลในพื้นที่รับผิดชอบ

๔.๒.๓ ศูนย์บัญชาการเหตุการณ์จังหวัด ให้กองอำนวยการป้องกันและบรรเทาสาธารณภัยจังหวัด จัดตั้งศูนย์บัญชาการเหตุการณ์จังหวัด เมื่อเกิดหรือคาดว่าจะเกิดสาธารณภัยขึ้นโดยมีผู้อำนวยการจังหวัด เป็นผู้สั่งการ ควบคุม และบัญชาการเพื่อทำหน้าที่รับผิดชอบในการจัดการสาธารณภัยในพื้นที่จังหวัดจนกว่าสถานการณ์จะเข้าสู่ภาวะปกติ พร้อมทั้งเป็นศูนย์กลางในการระดมสรรพกำลังและทรัพยากรในการจัดการสาธารณภัยจากส่วนราชการและหน่วยงานที่เกี่ยวข้อง เพื่อสนับสนุนให้แก่กองอำนวยการป้องกันและบรรเทาสาธารณภัยในระดับพื้นที่ รวมทั้งอำนาจการและประสานการเผชิญเหตุระหว่างหน่วยงานต่าง ๆ ทั้งฝ่ายพลเรือนและฝ่ายทหาร ตลอดจนองค์กรปกครองส่วนท้องถิ่นและองค์การ สาธารณกุศลในพื้นที่

๔.๒.๔ โครงสร้างศูนย์บัญชาการเหตุการณ์จังหวัด (ศบจ.) แบ่งเป็นส่วนต่างๆ ตามความเหมาะสม ดังนี้



แปรสภาพ

เมื่อผู้บัญชาการป้องกันและบรรเทาสาธารณภัยแห่งชาติ หรือ นายกรัฐมนตรี ตัดสินใจ **ยกระดับ** การจัดการสาธารณภัยจากระดับ ๔ - เป็นระดับ ๓ ๒

หมายเหตุ : โครงสร้างศูนย์บัญชาการเหตุการณ์จังหวัดสามารถปรับได้ตามความเหมาะสมกับสถานการณ์ โดยยึดหลักมาตรฐาน เอกภาพในการจัดการ และความยืดหยุ่นของโครงสร้างองค์การการจัดการในภาวะฉุกเฉิน

๔.๒.๕ การประกาศเขตพื้นที่ประสบสาธารณภัย

เพื่อประโยชน์ในการจัดการสาธารณภัยในเขตพื้นที่ ให้มีการออกประกาศเขตพื้นที่ประสบสาธารณภัยได้ตามดุลยพินิจ เมื่อประชาชนได้รับผลกระทบหรือได้รับความเดือดร้อนจากอากาศหนาว เพื่อให้ส่วนราชการ หน่วยงาน องค์กรปกครองส่วนท้องถิ่น ภาคเอกชน สามารถให้ความช่วยเหลือผู้ประสบภัยได้ตามระเบียบกฎหมายที่เกี่ยวข้อง ดังนี้

ระดับ	การจัดการ	ผู้ออกประกาศเขตพื้นที่ประสบสาธารณภัย
๑.	สาธารณภัยขนาดเล็ก	ผู้ว่าราชการจังหวัด (ผู้ว่าราชการจังหวัด)
๒.	สาธารณภัยขนาดกลาง	ผู้ว่าราชการจังหวัด (ผู้ว่าราชการจังหวัด)
๓.	สาธารณภัยขนาดใหญ่	ผู้บัญชาการป้องกันและบรรเทาสาธารณภัยแห่งชาติ (รัฐมนตรีว่าการกระทรวงมหาดไทย)
๔.	สาธารณภัยร้ายแรงอย่างยิ่ง	นายกรัฐมนตรี หรือรองนายกรัฐมนตรีซึ่งนายกรัฐมนตรี มอบหมาย

๔.๒.๖ การตัดสินใจระดับการจัดการสาธารณภัย

แนวทางในการตัดสินใจระดับการจัดการสาธารณภัยในพื้นที่ ให้ผู้บัญชาการหรือผู้ว่าราชการจังหวัดใช้เกณฑ์หรือเงื่อนไขดังต่อไปนี้ ปัจจัยทางด้านพื้นที่/ประชากร/ความซับซ้อนหรือความสามารถในการจัดการสาธารณภัย/ศักยภาพด้านทรัพยากร และพิจารณาณหรือดุลยพินิจของผู้ว่าราชการจังหวัดอย่างใดอย่างหนึ่งหรือหลายอย่างประกอบกันเป็นเกณฑ์ในการประกาศเขตพื้นที่ประสบสาธารณภัย

๕. การบรรเทาทุกข์

๕.๑ ให้มีการฟื้นฟูผู้ประสบภัยหลังจากที่ภาวะฉุกเฉินได้บรรเทาลง โดยให้มีการสำรวจตรวจสอบความเสียหาย หรือผลกระทบในด้านต่างๆ ตลอดจนความต้องการแก้ไขหรือลดความเสี่ยง โดยให้ความสำคัญกับความต้องการของชุมชนเป็นหลัก เพื่อดำเนินการปรับปรุงแก้ไข หรือสร้างใหม่ให้ดีกว่าเดิม โดยให้พิจารณาถึงความจำเป็นเร่งด่วนเป็นสำคัญ

๕.๒ ให้การสงเคราะห์สำหรับประชาชนที่ได้รับความเสียหายด้านการเกษตร ปศุสัตว์ ประมงและด้านอื่นๆ โดยให้เน้นผู้มีฐานะยากจน เป็นอันดับแรก ตามระเบียบและหลักเกณฑ์ของทางราชการที่กำหนดไว้

๕.๓ ให้มีการประสานงานระหว่างหน่วยงานของรัฐ และองค์กรภาคเอกชนในการสงเคราะห์ผู้ประสบภัยให้เป็นไปอย่างมีระบบ รวดเร็ว ทัวถึง และหลีกเลี่ยงความซ้ำซ้อนในการสงเคราะห์ผู้ประสบภัย

๕.๔ การป้องกัน เฝ้าระวัง และควบคุมโรคระบาดทั้งคนและสัตว์

๕.๕ จัดกิจกรรมเพื่อเสริมสร้างขวัญและกำลังใจของประชาชนให้กลับคืนสู่สภาพปกติโดยเร็ว

๕.๖ รายงานข่าวและประชาสัมพันธ์ให้ข่าวสารต่อสาธารณชนได้รับทราบสถานการณ์เป็นระยะ ๆ

๕.๗ วิเคราะห์ผลกระทบความเสียหายที่เกิดขึ้นจากสาธารณภัยเพื่อประเมินสถานการณ์ รวมทั้งการขอความช่วยเหลือจากหน่วยงานภายนอก เช่น สุขภาพอนามัย ความช่วยเหลือด้านสุขภาพที่พิกพิง เป็นต้น

๕.๘ การสนับสนุน สิ่งของเงินบริจาค จากส่วนราชการ มูลนิธิ ภาคเอกชน และภาคประชาชน โดยต้องมีการจัดทำบัญชีรับ-จ่าย สิ่งของบริจาคให้ถูกต้อง และจัดเก็บรักษาสิ่งของที่ได้รับบริจาค และจัดส่งสิ่งของที่ได้รับบริจาคตามที่ผู้ว่าราชการจังหวัด (ผู้ว่าราชการจังหวัด) มอบหมาย

๖. การสื่อสารในภาวะฉุกเฉิน

๖.๑ จัดตั้งศูนย์สื่อสารจังหวัด และจัดให้มีระบบสื่อสารหลัก ระบบสื่อสารรอง และระบบสื่อสารอื่นๆ ที่จำเป็นให้ใช้งานได้ตลอด ๒๔ ชั่วโมง ให้สามารถเชื่อมโยงระบบสื่อสารดังกล่าวกับหน่วยงานอื่นได้ปกติทั่วถึงทุกพื้นที่

๖.๒ ใช้โครงข่ายสื่อสารทางโทรศัพท์ โทรสาร และวิทยุสื่อสารเป็นหลัก

หน่วยงานหลัก ที่วางระบบสื่อสารในภาวะฉุกเฉิน ได้แก่ สำนักงานป้องกันและบรรเทา
สาธารณภัยจังหวัดร้อยเอ็ด

โทรศัพท์หมายเลข ๐ ๔๓๕๑ ๒๙๕๕

โทรสารหมายเลข ๐ ๔๓๕๑ ๓๐๙๗

หน่วยงานสนับสนุน ได้แก่

- ที่ทำการปกครองจังหวัดร้อยเอ็ด

โทรศัพท์หมายเลข ๐ ๔๓๕๑ ๑๖๐๑ , ๐ ๔๓๕๑ ๔๖๑๓

โทรสารหมายเลข ๐ ๔๓๕๑ ๑๒๔๒ , ๐ ๔๓๕๑ ๖๖๑๓

- สำนักงานจังหวัดร้อยเอ็ด

โทรศัพท์หมายเลข ๐ ๔๓๕๑ ๙๑๖๕ , ๐ ๔๓๕๑ ๙๑๖๔

โทรสารหมายเลข ๐ ๔๓๕๑ ๑๓๕๓

- สถานีอุตุนิยมวิทยาร้อยเอ็ด

โทรศัพท์หมายเลข ๐ ๔๓๕๑ ๑๒๑๐

โทรสารหมายเลข ๐ ๔๓๕๑ ๑๒๑๐

๖.๓ คลื่นวิทยุสื่อสารในภาวะฉุกเฉิน

ความถี่หลัก ๑๖๑.๔๗๕ MHz นามเรียกขาน ปภ.ร้อยเอ็ด

ความถี่รอง ๑๕๐.๑๕๐ MHz นามเรียกขาน ปภ.ร้อยเอ็ด

ลงชื่อ.....ผู้เสนอแผน

(นายเกรียงไกร จิตธรรม)

วิศวกรโยธาชำนาญการพิเศษ รักษาราชการแทน

หัวหน้าสำนักงานป้องกันและบรรเทาสาธารณภัยจังหวัดร้อยเอ็ด

ลงชื่อ.....ผู้เห็นชอบแผน

(นายเลิศบุศย์ กองทอง)

รองผู้ว่าราชการจังหวัดร้อยเอ็ด

ลงชื่อ.....ผู้อนุมัติแผน

(นายวันชัย คงเกษม)

ผู้ว่าราชการจังหวัดร้อยเอ็ด