



# แผนเผชิญเหตุภัยหนาวจังหวัดสุพรรณบุรี

## ปี พ.ศ. ๒๕๖๒ - ๒๕๖๓

กองอำนวยการป้องกันและบรรเทาสาธารณภัยจังหวัดสุพรรณบุรี  
สำนักงานป้องกันและบรรเทาสาธารณภัยจังหวัดสุพรรณบุรี  
โทรศัพท์/โทรสาร ๐ ๓๕๕๓ ๖๐๖๗-๘



# แผนเผชิญเหตุภัยหนาวจังหวัดสุพรรณบุรี

## ปี พ.ศ. ๒๕๖๒ – ๒๕๖๓

- อ้างอิง**
๑. แผนการป้องกันและบรรเทาสาธารณภัยจังหวัดสุพรรณบุรี พ.ศ. ๒๕๕๘ (ฉบับปรับปรุง ปีงบประมาณ พ.ศ. ๒๕๖๒)
  ๒. ระเบียบกระทรวงการคลังว่าด้วยเงินอุดหนุนราชการ เพื่อช่วยเหลือผู้ประสบภัยพิบัติกรณีฉุกเฉิน พ.ศ. ๒๕๖๒
  ๓. ระเบียบสำนักนายกรัฐมนตรีว่าด้วยการรับบริจาคและการให้ความช่วยเหลือผู้ประสบสาธารณภัย พ.ศ. ๒๕๔๒ และที่แก้ไขเพิ่มเติม

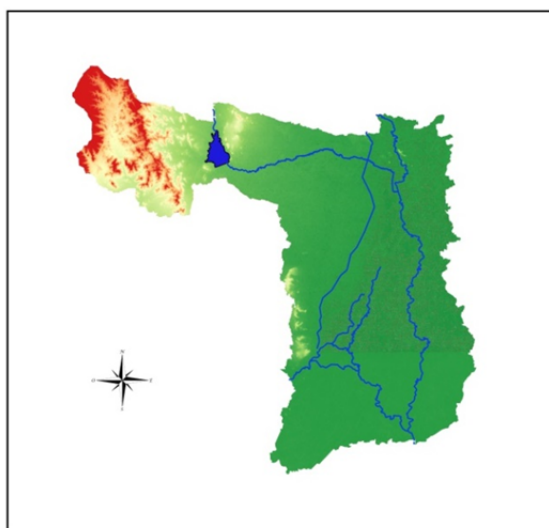
### ๑. สถานการณ์

#### ๑.๑ สถานการณ์โดยทั่วไป

กรมอุตุนิยมวิทยา ได้ประกาศการเข้าสู่ฤดูหนาวของประเทศไทย พ.ศ. ๒๕๖๒ ว่า ประเทศไทย เริ่มเข้าสู่ฤดูหนาวในวันที่ ๑๗ ตุลาคม ๒๕๖๒ และได้คาดหมายลักษณะอากาศช่วงฤดูหนาวของประเทศไทยว่าจะมีอากาศหนาวถึงกลางเดือนกุมภาพันธ์ ๒๕๖๓ โดยช่วงเวลาที่มียอดอากาศหนาวเย็นที่สุดจะเริ่มประมาณครึ่งหลังของเดือนธันวาคม ๒๕๖๒ ถึงปลายเดือนมกราคม ๒๕๖๓ และพื้นที่ที่มีโอกาสเกิดอากาศหนาวและหนาวจัด รวม ๕๕ จังหวัด ซึ่งจังหวัดสุพรรณบุรีเป็นหนึ่งในพื้นที่ที่มีโอกาสเกิดอากาศหนาว (อุณหภูมิ ๘.๐ – ๑๕.๙ องศาเซลเซียส)

#### ๑.๒ สถานการณ์เฉพาะ

ในช่วงประมาณปลายเดือนตุลาคมพื้นที่จังหวัดสุพรรณบุรีจะได้รับผลกระทบจากลมมรสุมตะวันออกเฉียงเหนือ หรือลมหนาวจากประเทศจีนแผ่ลงมาปกคลุมประเทศไทยตอนบน ทำให้อุณหภูมิลดลง โดยเฉพาะบริเวณพื้นที่อำเภอด่านช้างซึ่งตั้งอยู่ทางทิศตะวันตกเฉียงเหนือของจังหวัดสุพรรณบุรี เนื่องจากสภาพภูมิประเทศเป็นเทือกเขาสูงชันและพื้นที่ลอนลาดสลับกับลอนชันลาดต่ำลงมาทางทิศตะวันออกเป็นแนวเขาที่ติดกับเทือกเขาตะนาวศรี มียอดเขาสูงที่สุด ได้แก่ ยอดเขาเทวดา สูง ๑,๑๒๓ เมตรจากระดับน้ำทะเลปานกลาง อีกทั้งยังเป็นแหล่งท่องเที่ยวทางธรรมชาติ ในช่วงฤดูหนาวจึงมีนักท่องเที่ยวเดินทางมาพักผ่อนชมธรรมชาติเป็นจำนวนมาก ดังนั้น เพื่อเตรียมความพร้อมในการป้องกันและแก้ไขปัญหาภัยหนาวที่อาจเกิดขึ้น รวมถึงการช่วยเหลือและบรรเทาความเดือดร้อนให้แก่ผู้ประสบภัย การประสานการปฏิบัติ ตลอดจนสนับสนุนการปฏิบัติตามแผนการป้องกันและบรรเทาสาธารณภัยจังหวัดสุพรรณบุรี พ.ศ. ๒๕๕๘ (ฉบับปรับปรุง ปีงบประมาณ พ.ศ. ๒๕๖๒) จึงจัดตั้ง “ศูนย์บัญชาการเหตุการณ์ภัยหนาวจังหวัดสุพรรณบุรี ปี พ.ศ. ๒๕๖๒ – ๒๕๖๓” และจัดทำแผนเผชิญเหตุภัยหนาวจังหวัดสุพรรณบุรี ปี พ.ศ. ๒๕๖๒ – ๒๕๖๓ ขึ้น



## ๒. การจัดองค์กร

**๒.๑ ระดับจังหวัด** กองอำนวยการป้องกันและบรรเทาสาธารณภัยจังหวัดสุพรรณบุรี จัดตั้งศูนย์บัญชาการเหตุการณ์ภัยหนาวจังหวัดสุพรรณบุรี ปี พ.ศ. ๒๕๖๑ – ๒๕๖๒ ขึ้น ณ สำนักงานป้องกันและบรรเทาสาธารณภัยจังหวัดสุพรรณบุรี เพื่อเป็นศูนย์กลางในการบูรณาการระหว่างหน่วยงานต่าง ๆ ที่เกี่ยวข้อง พร้อมทั้งแต่งตั้งเจ้าหน้าที่รับผิดชอบประจำศูนย์ฯ และแบ่งมอบหน้าที่การปฏิบัติอย่างชัดเจนและเป็นระบบ

**๒.๒ ระดับอำเภอ** กองอำนวยการป้องกันและบรรเทาสาธารณภัยอำเภอ จัดตั้งศูนย์บัญชาการเหตุการณ์ภัยหนาวอำเภอ พร้อมทั้งแต่งตั้งเจ้าหน้าที่รับผิดชอบประจำศูนย์ฯ และแบ่งมอบหน้าที่การปฏิบัติอย่างชัดเจนและเป็นระบบ

**๒.๓ ระดับท้องถิ่น** กองอำนวยการป้องกันและบรรเทาสาธารณภัย/เทศบาลเมือง/เทศบาลตำบล/องค์การบริหารส่วนตำบล จัดตั้งศูนย์ปฏิบัติการฉุกเฉินป้องกันและแก้ไขปัญหาภัยหนาวเทศบาลเมือง/เทศบาลตำบล/องค์การบริหารส่วนตำบล พร้อมทั้งแต่งตั้งเจ้าหน้าที่รับผิดชอบประจำศูนย์ฯ และแบ่งมอบหน้าที่การปฏิบัติอย่างชัดเจนและเป็นระบบ

## ๓. ขั้นตอนการปฏิบัติ

### ๓.๑ ขั้นเตรียมความพร้อมรับสถานการณ์

#### ๓.๑.๑ การจัดตั้งศูนย์บัญชาการเหตุการณ์จังหวัด

๑) จัดตั้งศูนย์บัญชาการเหตุการณ์ภัยหนาวจังหวัดสุพรรณบุรี ปี พ.ศ. ๒๕๖๑ – ๒๕๖๒ ขึ้น ณ สำนักงานป้องกันและบรรเทาสาธารณภัยจังหวัดสุพรรณบุรี โดยมีผู้ว่าราชการจังหวัดสุพรรณบุรี ในฐานะผู้อำนวยการจังหวัดเป็นผู้บัญชาการเหตุการณ์

๒) มอบหมายหน้าที่ความรับผิดชอบให้กับหน่วยงานต่าง ๆ พร้อมทั้งกำหนดผู้รับผิดชอบในแต่ละส่วน

๓) จัดเตรียมกำลังเจ้าหน้าที่ อุปกรณ์ เครื่องมือเครื่องใช้ ในการป้องกันและแก้ไขปัญหาภัยหนาว รวมถึงภัยอันเนื่องมาจากสภาพอากาศหนาวเย็นและแห้งแล้ง เช่น อากาศเย็นและอุบัติน้ำ เป็นต้น

#### ๓.๑.๒ การเฝ้าระวังและติดตามสถานการณ์

๑) จัดเจ้าหน้าที่เฝ้าระวังและติดตามค่าเตือนจากกรมอุตุนิยมวิทยาและกรมป้องกันและบรรเทาสาธารณภัย พร้อมทั้งติดตามข้อมูลในเว็บไซต์ของหน่วยงานที่เกี่ยวข้อง ได้แก่ ศูนย์เตือนภัยพิบัติแห่งชาติ ([www.ndwc.go.th](http://www.ndwc.go.th)) กรมอุตุนิยมวิทยา ([www.tmd.go.th](http://www.tmd.go.th)) กรมป้องกันและบรรเทาสาธารณภัย ([www.disaster.go.th](http://www.disaster.go.th)) ตลอด ๒๔ ชั่วโมง

๒) ประเมินความเสี่ยงจากภัยหนาวหรือความเป็นไปได้ที่จะเกิดภัยหนาว และรายงานสถานการณ์ไปยังกองอำนวยการป้องกันและบรรเทาสาธารณภัยจังหวัดสุพรรณบุรี

**หน่วยงานหลัก** ได้แก่ สถานีอุตุนิยมวิทยาสุพรรณบุรี สำนักงานป้องกันและบรรเทาสาธารณภัยจังหวัดสุพรรณบุรี

**หน่วยงานสนับสนุน** ได้แก่ สำนักงานสาธารณสุขจังหวัดสุพรรณบุรี

#### ๓.๑.๓ การแจ้งเตือนภัย

หากคาดการณ์ว่าจะเกิดสภาวะอากาศหนาวเย็นให้เจ้าหน้าที่หน่วยแจ้งเตือนภัยรีบดำเนินการประกาศแจ้งเตือนหน่วยงานที่เกี่ยวข้องในระดับพื้นที่ เพื่อแจ้งเตือนประชาชนได้ทันทั่วทั้ง

**หน่วยงานหลัก** ได้แก่ สถานีอุตุนิยมวิทยาสุพรรณบุรี และสำนักงานป้องกันและบรรเทาสาธารณภัยจังหวัดสุพรรณบุรี

ในเขตพื้นที่อำเภอ ให้ผู้อำนวยการอำเภอจัดตั้งหน่วยแจ้งเตือนภัยในเขตพื้นที่  
ในเขตเทศบาลและองค์การบริหารส่วนตำบล ให้ผู้อำนวยการท้องถิ่นในเขตพื้นที่จัดตั้ง  
หน่วยแจ้งเตือนภัย

โดยให้ดำเนินการ ดังนี้

- เฝ้าระวังและแจ้งเตือนประชาชน และรายงานสถานการณ์ให้จังหวัดทราบ  
ทุกระยะเมื่อเกิดภัย

- ให้กำหนดมาตรการในการป้องกันและลดอุบัติเหตุที่อาจเกิดขึ้นจากสภาพอากาศ  
หนาวเย็น ถนนลื่น และทัศนวิสัยต่ำจากหมอกหนา ทำให้มีความเสี่ยงต่อการเกิดอุบัติเหตุจากการจราจรและ  
อาจเกิดอุบัติเหตุจากอัคคีภัยในเส้นทางที่พักของนักท่องเที่ยว โดยให้ดำเนินการติดตั้งไฟส่องสว่างบริเวณทางแยก  
และจุดเสี่ยง และเตรียมอุปกรณ์ดับเพลิงบริเวณจุดกางเต็นท์ที่พักของนักท่องเที่ยว พร้อมทั้งจัดเจ้าหน้าที่และ  
อาสาสมัครภาคประชาชนเพื่ออำนวยความสะดวกให้กับนักท่องเที่ยว

- กำหนดมาตรการในการป้องกันการเกิดอัคคีภัย และรณรงค์ขอความร่วมมือ  
เกษตรกรให้ใช้วิธีการไถกลบแทนการเผาตอซังและวัสดุทางการเกษตร เพื่อลดมลพิษในอากาศและปัญหา  
หมอกควัน พร้อมทั้งเตรียมความพร้อมของเจ้าหน้าที่ รถยนต์ดับเพลิง รถบรรทุกน้ำ และอุปกรณ์ดับเพลิงให้มี  
ความพร้อมปฏิบัติงาน

หน่วยงานสนับสนุน ได้แก่ สำนักงานประชาสัมพันธ์จังหวัดสุพรรณบุรี สถานี  
วิทยุกระจายเสียงแห่งประเทศไทยจังหวัดสุพรรณบุรี สำนักงานส่งเสริมการปกครองท้องถิ่นจังหวัดสุพรรณบุรี  
แขวงทางหลวงสุพรรณบุรี ที่ ๑ และ ๒ (อุ้มทอง) แขวงทางหลวงชนบทสุพรรณบุรี

### ๓.๒ ชั้นปฏิบัติการในภาวะฉุกเฉิน (ชั้นเผชิญเหตุ)

#### ๓.๒.๑ การควบคุมสถานการณ์

๑) ให้เจ้าหน้าที่ เจ้าพนักงาน มูลนิธิ และอาสาสมัครต่าง ๆ ที่มาร่วมปฏิบัติงานเข้า  
รายงานตัวที่ศูนย์บัญชาการเหตุการณ์จังหวัด (สำนักงานป้องกันและบรรเทาสาธารณภัยจังหวัดสุพรรณบุรี) ก่อน  
รับมอบภารกิจและพื้นที่รับผิดชอบไปปฏิบัติ

๒) การระงับ ลดอันตราย และบรรเทาปัญหาภัยหนาว

#### ๒.๑) ประชาชน

- จัดการปฐมพยาบาลให้แก่ผู้ประสบภัยในพื้นที่เกิดภัยและดำเนินการ  
ช่วยชีวิตผู้ประสบภัยโดยให้ถือว่าเป็นหน้าที่ที่สำคัญเป็นอันดับแรก

- จัดส่งเครื่องกันหนาว เครื่องอุปโภค-บริโภค เวชภัณฑ์ ยารักษาโรค  
น้ำดื่มที่จำเป็นต่อการดำรงชีพเข้าไปยังพื้นที่ที่เกิดภัยโดยเร่งด่วน

- กรณีที่เกินขีดความสามารถ ให้ขอรับการสนับสนุนไปยังศูนย์ปฏิบัติการ  
ป้องกันและแก้ไขปัญหาภัยหนาวเขตท้องที่ใกล้เคียง หรือศูนย์บัญชาการเหตุการณ์ฯ ในระดับเหนือขึ้นไป

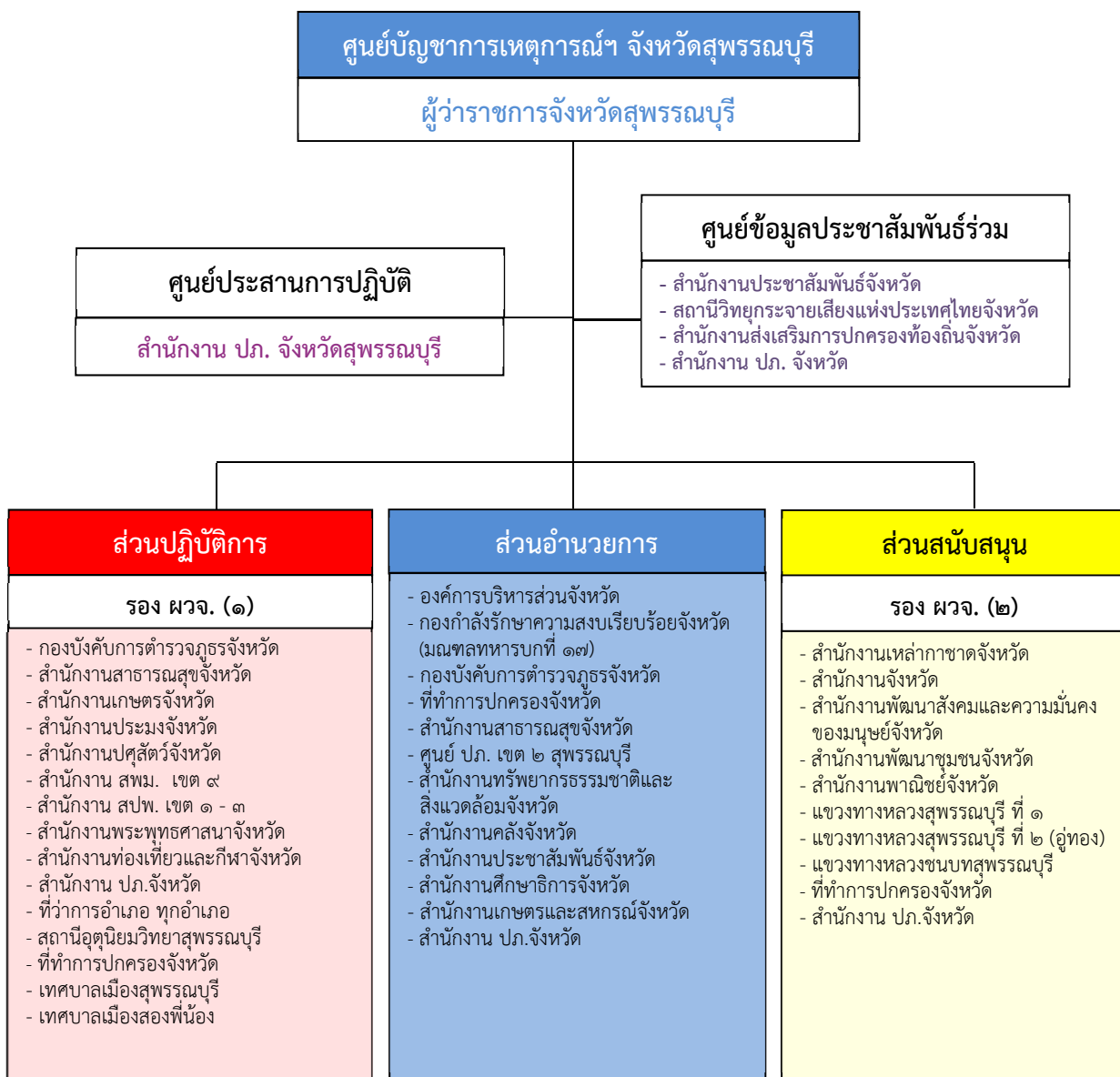
#### ๒.๒) พื้นที่การเกษตร

ประชาสัมพันธ์ แนะนำข้อมูล และแนวทางแก้ไขปัญหาแก่เกษตรกรด้าน  
การเกษตรที่คาดว่าจะเกิดขึ้นอันเนื่องมาจากสภาพอากาศหนาวเย็น เช่น การชะงักการเจริญเติบโตของพืช  
ประมง และปศุสัตว์

หน่วยงานหลัก ได้แก่ อำเภอ และองค์กรปกครองส่วนท้องถิ่นในพื้นที่ประสบภัย

หน่วยงานสนับสนุน (ด้านประชาชน) ได้แก่ สำนักงานป้องกันและบรรเทาสาธารณภัย  
จังหวัดสุพรรณบุรี สำนักงานสาธารณสุขจังหวัดสุพรรณบุรี และสำนักงานเหล่ากาชาดจังหวัดสุพรรณบุรี

หน่วยงานสนับสนุน (ด้านพื้นที่การเกษตร) ได้แก่ สำนักงานเกษตรจังหวัดสุพรรณบุรี สำนักงานประมงจังหวัดสุพรรณบุรี และสำนักปศุสัตว์จังหวัดสุพรรณบุรี



แผนภูมิ ๑ โครงสร้างศูนย์บัญชาการเหตุการณ์ภัยหนาวจังหวัดสุพรรณบุรี ปี พ.ศ. ๒๕๖๒ - ๒๕๖๓

๓.๒.๒ การรายงานข้อมูลข่าวสาร

๑) การรายงานสถานการณ์และความช่วยเหลือผู้ประสบภัย ให้รายงานตามหัวระยะเวลาที่กำหนดมายังศูนย์บัญชาการเหตุการณ์ภัยหนาวจังหวัดสุพรรณบุรี เพื่อให้หน่วยเหนือทราบข้อมูลสถานการณ์อย่างเป็นปัจจุบัน และต่อเนื่องตลอดเวลาจนกว่าสถานการณ์จะสิ้นสุด

๒) สรุปรายงานสถานการณ์ภัยหนาวไปยังผู้อำนวยการกลาง (อธิบดีกรมป้องกันและบรรเทาสาธารณภัย) เป็นระยะ ๆ เพื่อประสานการปฏิบัติร่วมกันจนกว่าเหตุการณ์จะยุติ

หน่วยงานหลัก ได้แก่ สำนักงานป้องกันและบรรเทาสาธารณภัยจังหวัดสุพรรณบุรี

หน่วยงานสนับสนุน ได้แก่ อำเภอ และองค์กรปกครองส่วนท้องถิ่น

### ๓.๒.๓ การประชาสัมพันธ์ข้อมูลข่าวสาร

สรุปรายงานสถานการณ์ภัยหนาวผ่านสื่อต่าง ๆ ให้หน่วยงานทุกภาคส่วน สื่อมวลชน และประชาชนได้รับทราบสถานการณ์ทุกวันเป็นระยะ ๆ เพื่อมิให้เกิดความสับสนและตื่นตระหนกจนกว่าสถานการณ์จะคลี่คลาย

**หน่วยงานหลัก** ได้แก่ สำนักงานประชาสัมพันธ์จังหวัดสุพรรณบุรี และสถานีวิทยุกระจายเสียงแห่งประเทศไทยจังหวัดสุพรรณบุรี

**หน่วยงานสนับสนุน** ได้แก่ ผู้อำนวยการสำนักงานคณะกรรมการกิจการกระจายเสียง กิจการโทรทัศน์และกิจการโทรคมนาคมแห่งชาติ เขต ๑๓ สุพรรณบุรี

### ๓.๒.๔ การรับบริจาค

๑) จัดตั้งศูนย์รับบริจาค ประสานหน่วยงานที่เกี่ยวข้อง และกำหนดสถานที่เก็บรักษาสิ่งของบริจาค วิธีแจกจ่ายสิ่งของและเงินบริจาค ตามระเบียบสำนักนายกรัฐมนตรีว่าด้วยการรับบริจาคและการให้ความช่วยเหลือผู้ประสบสาธารณภัย พ.ศ. ๒๕๔๒ และที่แก้ไขเพิ่มเติม

๒) จัดทำบัญชีการรับ - แจกจ่าย สิ่งของรับบริจาคไว้เป็นหลักฐาน มีระบบควบคุมการรับและใช้จ่ายเงินบริจาคเพื่อให้เป็นไปตามระเบียบและตามความประสงค์ของผู้บริจาค

๓) รายงานผลการปฏิบัติให้ผู้ว่าราชการจังหวัดทราบ

**หน่วยงานหลัก** ได้แก่ สำนักงานจังหวัดสุพรรณบุรี สำนักงานพัฒนาสังคมและความมั่นคงของมนุษย์จังหวัดสุพรรณบุรี สำนักงานเหล่ากาชาดจังหวัดสุพรรณบุรี สำนักงานคลังจังหวัดสุพรรณบุรี และสำนักงานป้องกันและบรรเทาสาธารณภัยจังหวัดสุพรรณบุรี

**หน่วยงานสนับสนุน** ได้แก่ สำนักงานจังหวัดสุพรรณบุรี และสำนักงานพาณิชย์จังหวัดสุพรรณบุรี

### ๓.๒.๕ ในกรณีที่มีผู้เสียชีวิต

ให้จัดหาสถานที่เก็บรักษาศพ พิสูจน์เอกลักษณ์บุคคล ตรวจสอบข้อมูล และชี้แจงข้อมูล พร้อมทั้งรายงานข้อมูลมายังกองอำนาจป้องกันและบรรเทาสาธารณภัยจังหวัดสุพรรณบุรีทันที

**หน่วยงานหลัก** ได้แก่ สำนักงานสาธารณสุขจังหวัดสุพรรณบุรี และกองบังคับการตำรวจภูธรจังหวัดสุพรรณบุรี

**หน่วยงานสนับสนุน** ได้แก่ อำเภอ และองค์กรปกครองส่วนท้องถิ่นในพื้นที่

## ๓.๓ ขั้นปฏิบัติภายหลังเกิดภัย

### ๓.๓.๑ การให้ความช่วยเหลือและสงเคราะห์ผู้ประสบภัย

พิจารณาให้ความช่วยเหลือผู้ประสบภัยหนาวตามระเบียบกระทรวงการคลังว่าด้วยเงินอุดหนุนราชการเพื่อช่วยเหลือผู้ประสบภัยพิบัติกรณีฉุกเฉิน พ.ศ. ๒๕๖๒ รวมทั้งหลักเกณฑ์และแนวทางที่กำหนดอย่างเคร่งครัด โดยให้ดำเนินการอย่างรวดเร็ว ทัวถึง เป็นธรรม และไม่ซ้ำซ้อน โดยให้คำนึงถึงเหตุผลสภาพความเป็นจริง ประโยชน์ของทางราชการ ความโปร่งใส และพร้อมรับการตรวจสอบ

### ๓.๓.๒ การประเมินความเสียหายและความต้องการในเบื้องต้น

๑) ศูนย์บัญชาการเหตุการณ์จังหวัด จัดชุดปฏิบัติการเพื่อประสานกับอำเภอและองค์กรปกครองส่วนท้องถิ่น ตรวจสอบความเสียหาย การให้ความช่วยเหลือ และความต้องการเบื้องต้นของผู้ประสบภัยโดยเร็ว

๒) ให้คณะกรรมการช่วยเหลือผู้ประสบภัยพิบัติอำเภอ (ก.ช.ภ.อ.) พิจารณาช่วยเหลือผู้ประสบภัยพิบัติตามหลักเกณฑ์และวิธีการที่กระทรวงการคลังกำหนด และรายงานผลการสำรวจความเสียหาย



จากภัยพิบัติกรณีฉุกเฉินต่อคณะกรรมการช่วยเหลือผู้ประสบภัยพิบัติจังหวัด (ก.ช.ภ.จ.) เพื่อรายงานให้กรมป้องกันและบรรเทาสาธารณภัยทราบ หรือเพื่อพิจารณาดำเนินการช่วยเหลือผู้ประสบภัยต่อไป

๓) สรุปรายงานการประเมินความเสียหายและความต้องการในเบื้องต้นให้ผู้ว่าราชการจังหวัด ผู้อำนวยการกลาง และผู้บัญชาการป้องกันและบรรเทาสาธารณภัยแห่งชาติทราบ ตามลำดับ

**หน่วยงานหลัก** ได้แก่ สำนักงานป้องกันและบรรเทาสาธารณภัยจังหวัดสุพรรณบุรี ที่ทำการปกครองจังหวัดสุพรรณบุรี และสำนักงานส่งเสริมการปกครองท้องถิ่นจังหวัดสุพรรณบุรี

**หน่วยงานสนับสนุน** ได้แก่ สำนักงานเกษตรจังหวัดสุพรรณบุรี สำนักงานปศุสัตว์จังหวัดสุพรรณบุรี และสำนักงานประมงจังหวัดสุพรรณบุรี

๓.๓.๓ การฟื้นฟูผู้ประสบภัย

จัดตั้งหน่วยบรรเทาทุกข์เพื่อปฏิบัติการในขั้นต้นร่วมกับหน่วยระงับภัยอย่างต่อเนื่อง โดยให้ปฏิบัติ ดังนี้

๑) ปฐมพยาบาลผู้บาดเจ็บและผู้ป่วยที่ประสบภัย

๒) มีโครงการฟื้นฟูสภาพจิตใจของผู้ประสบภัย

๓) จัดหาอาชีพและฝึกสอนอาชีพ

**หน่วยงานหลัก** ได้แก่ สำนักงานสาธารณสุขจังหวัดสุพรรณบุรี สำนักงานพัฒนาสังคมและความมั่นคงของมนุษย์จังหวัดสุพรรณบุรี และสำนักงานพัฒนาชุมชนจังหวัดสุพรรณบุรี

**หน่วยงานสนับสนุน** ได้แก่ สำนักงานส่งเสริมการปกครองท้องถิ่นจังหวัดสุพรรณบุรี

๔. หน่วยการปฏิบัติ

ตามคำสั่งกองอำนาจการป้องกันและบรรเทาสาธารณภัยจังหวัดสุพรรณบุรี ที่ /๒๕๖๒  
สั่ง ณ วันที่ พฤศจิกายน ๒๕๖๒ เรื่อง จัดตั้งศูนย์บัญชาการเหตุการณ์ภัยหนาวจังหวัดสุพรรณบุรี  
ปี พ.ศ. ๒๕๖๒ - ๒๕๖๓

๕. การติดต่อสื่อสาร

สำนักงานป้องกันและบรรเทาสาธารณภัยจังหวัดสุพรรณบุรี

โทรศัพท์หมายเลข ๐-๓๕๕๓-๖๐๖๗-๘

โทรสารหมายเลข ๐-๓๕๕๓-๖๐๖๘

วิทยุสื่อสาร (ความถี่หลัก) ๑๖๑.๒๐๐ MHz นามเรียกขาน “ปก.สุพรรณบุรี”

วิทยุสื่อสาร (ความถี่รอง) ๑๖๖.๔๗๕ MHz นามเรียกขาน “ปก.สุพรรณบุรี”