

แผนเผชิญเหตุช่วยเหลือผู้ประสบภัยจากภัยหนาว จังหวัดอุทัยธานี ปี พ.ศ.๒๕๖๒ - ๒๕๖๓ กองอำนวยการป้องกันและบรรเทาสาธารณภัยจังหวัดอุทัยธานี

- อ้างอิง : ๑. พระราชบัญญัติป้องกันและบรรเทาสาธารณภัย พ.ศ.๒๕๕๐
๒. แผนป้องกันและบรรเทาสาธารณภัยแห่งชาติ พ.ศ.๒๕๕๘
๓. แผนป้องกันและบรรเทาสาธารณภัยจังหวัดอุทัยธานี พ.ศ.๒๕๕๘

๑. ข้อมูลพื้นฐานของจังหวัด

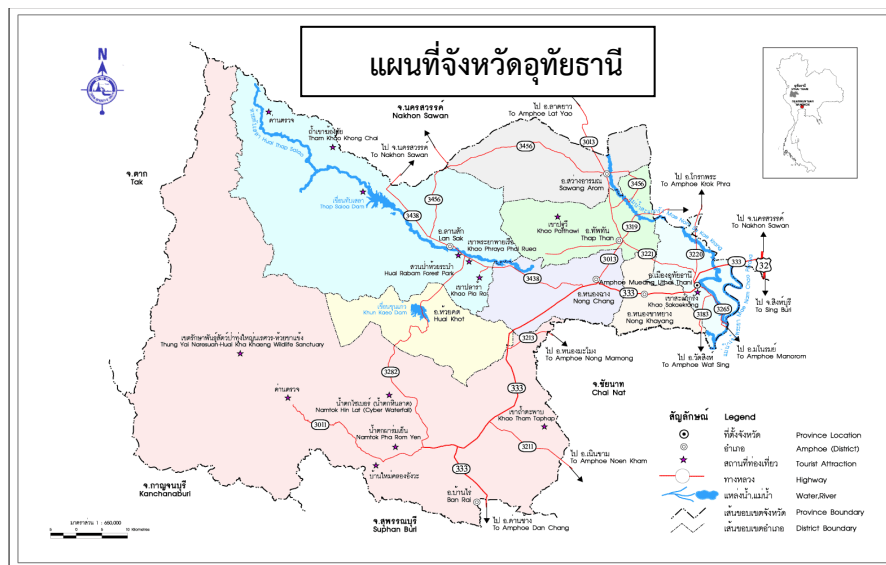
จังหวัดอุทัยธานี ตั้งอยู่ภาคกลาง บริเวณลุ่มน้ำสะแกกรัง มีเนื้อที่ประมาณ ๖,๗๓๐ ตารางกิโลเมตร หรือประมาณ ๔,๒๐๖.๔๐๔ ไร่ พื้นที่ทางการเกษตร ๒,๐๓๔,๒๙๐ ไร่ ห่างจากกรุงเทพมหานครไปทางทิศเหนือ ตามทางหลวงแผ่นดิน (สายเอเชีย) ถึงจังหวัดอุทัยธานี เป็นระยะทางประมาณ ๒๒๒ กิโลเมตร มีอาณาเขตติดต่อกับจังหวัดใกล้เคียง คือ

ทิศเหนือ ติดต่อกับอำเภอพยุหะคีรี อำเภอโกรกพระ อำเภอลาดยาวและอำเภอแม่วงก์ จังหวัดนครสวรรค์

ทิศใต้ ติดต่อกับอำเภอวัดสิงห์ และอำเภอหันคา จังหวัดชัยนาท และอำเภอด่านช้าง จังหวัดสุพรรณบุรี

ทิศตะวันตก ติดต่อกับอำเภออุ้มผาง จังหวัดตาก อำเภอสังขละบุรี และอำเภอศรีสวัสดิ์ จังหวัดกาญจนบุรี

ทิศตะวันออก ติดต่อกับอำเภอพยุหะคีรี จังหวัดนครสวรรค์ และอำเภอมนोरมย์ จังหวัดชัยนาท โดยมีแม่น้ำเจ้าพระยาเป็นเส้นแบ่งเขตแดน



สภาพภูมิประเทศ

มีลักษณะสภาพพื้นที่ส่วนใหญ่หรือประมาณ ๒ ใน ๓ ของพื้นที่จังหวัด เป็นป่าและภูเขาสูง มีลักษณะลาดเทจากทิศตะวันตกลงมาทางทิศตะวันออก พื้นที่ราบในทางเกษตรมีประมาณ ๑ ใน ๓ ของพื้นที่ทั้งหมด สภาพป่าไม้ของจังหวัดอุทัยธานี อุดมสมบูรณ์มีความหลากหลายทางธรรมชาติ จนทำให้เขตรักษาพันธุ์สัตว์ป่าห้วยขาแข้งได้รับการขึ้นทะเบียนเป็นมรดกโลก

สภาพภูมิอากาศ

สภาพภูมิอากาศของจังหวัดอุทัยธานี จัดอยู่ในประเภทเมืองร้อน เฉพาะฤดูร้อน อากาศจะร้อนมากในฤดูร้อนและแห้งแล้ง ในฤดูหนาวเริ่มตั้งแต่เดือนพฤศจิกายน ถึงเดือนกุมภาพันธ์ อุณหภูมิต่ำสุดจะอยู่ระหว่าง ๑๕-๑๖ องศาเซลเซียส พื้นที่ประสบภัยหนาวส่วนใหญ่อยู่ทางทิศตะวันตกเป็นป่าและภูเขาสูง และอุณหภูมิสูงสุดระหว่าง ๓๘-๔๒ องศาเซลเซียส ในระหว่างเดือนเมษายน และเดือนพฤษภาคม สำหรับอุณหภูมิตลอดปีอยู่ระหว่าง ๒๔-๒๕ องศาเซลเซียส

ลักษณะทางการปกครอง

จังหวัดอุทัยธานี แบ่งตามเขตลักษณะการปกครองท้องถิ่น ออกเป็น ๘ อำเภอ ๗๐ ตำบล ๖๔๒ หมู่บ้าน มีองค์การบริหารส่วนจังหวัด ๑ แห่ง เทศบาลเมืองอุทัยธานี ๑ แห่ง เทศบาลตำบล ๑๓ แห่ง องค์การบริหารส่วนตำบล ๔๙ แห่ง

อำเภอ	จำนวนตำบล	จำนวนหมู่บ้าน	เทศบาล	อบต.	ระยะทางจากอำเภอถึงจังหวัด (กม.)	ครัวเรือน	ประชากรในพื้นที่		
							เพศชาย	เพศหญิง	รวม
เมืองอุทัยธานี	๑๔	๘๖	๒	๘	๑	๒๒,๓๐๘	๒๓,๘๘๐	๒๖,๔๒๘	๕๐,๓๐๘
ทัพทัน	๑๐	๙๓	๓	๔	๑๗	๑๒,๗๐๒	๑๘,๗๗๗	๑๙,๘๔๔	๓๘,๖๒๑
สว่างอารมณ์	๕	๖๕	๓	๓	๓๒	๑๑,๔๔๐	๑๕,๙๐๑	๑๕,๙๕๕	๓๑,๘๕๖
หนองฉาง	๑๐	๙๗	๒	๘	๒๒	๑๕,๑๘๔	๒๑,๒๐๔	๒๒,๖๔๒	๔๓,๘๔๖
หนองขาหย่าง	๙	๕๓	๑	๕	๑๐	๕,๗๔๖	๗,๖๒๘	๘,๔๖๓	๑๖,๐๙๑
ลานสัก	๖	๘๑	๑	๖	๕๙	๑๙,๖๐๖	๒๙,๕๓๒	๒๙,๗๐๑	๕๙,๒๓๓
ห้วยคต	๓	๓๑	-	๓	๖๐	๗,๐๓๑	๑๐,๑๐๐	๑๐,๒๔๙	๒๐,๓๔๙
บ้านไร่	๑๓	๑๓๖	๒	๑๒	๗๐	๒๕,๕๑๓	๓๔,๓๔๖	๓๔,๗๖๔	๖๙,๑๐๐
รวม	๗๐	๖๔๒	๑๔	๔๙	-	๑๑๖,๕๓๐	๑๖๑,๓๖๘	๑๖๘,๐๔๖	๓๒๙,๔๐๔

(ที่มาข้อมูล : ที่ทำการปกครองจังหวัดอุทัยธานี ข้อมูล ณ เดือน มีนาคม ๒๕๖๒)

๒. วัตถุประสงค์

๒.๑ เพื่อป้องกันและบรรเทาผลกระทบต่อชีวิตและทรัพย์สินของประชาชนที่เกิดจากภัยจากอากาศหนาว

๒.๒ เพื่อให้การดำเนินการช่วยเหลือผู้ประสบภัยเป็นไปอย่างมีประสิทธิภาพ และสามารถฟื้นฟูพื้นที่ประสบภัยให้กลับสู่สภาวะปกติโดยเร็ว

๓. นิยามศัพท์

ภัยหนาว หมายถึง ภัยที่เกิดจากสภาพอากาศที่มีความหนาวจัดผิดปกติมีอุณหภูมิต่ำกว่า ๘ องศาเซลเซียส และมีช่วงยาวนานติดต่อกันเกิน ๓ วัน จนประชาชนได้รับผลกระทบอย่างรุนแรงและกว้างขวางมักเกิดขึ้นระหว่างเดือนพฤศจิกายนถึงเดือนกุมภาพันธ์ ซึ่งเป็นช่วงที่ความกดอากาศสูงจากประเทศสาธารณรัฐประชาชนจีน แผ่ลงมาปกคลุมประเทศไทย

๔. พื้นที่เสี่ยงภัยหนาว

จังหวัดอุทัยธานี มีพื้นที่เสี่ยงภัยหนาวค่อนข้างรุนแรง ซึ่งได้รับผลกระทบจากสภาพดังกล่าว ส่วนใหญ่ อยู่ทางทิศตะวันตก พื้นที่ที่เป็นที่ราบลุ่มเชิงเขาและเขตพื้นที่อุทยานห้วยขาแข้ง ได้แก่ อำเภอบ้านไร่ อำเภอลานสัก และอำเภอห้วยคต และพื้นที่เสี่ยงภัยหนาวไม่ค่อนข้างรุนแรง ได้แก่ อำเภอเมืองอุทัยธานี อำเภอหนองฉาง อำเภอหนองขาหย่าง อำเภอทัพทัน และอำเภอสว่างอารมณ์

ข้อมูลผู้ประสบปัญหาทางสังคม (Social Map) ในพื้นที่เสี่ยงภัยหนาวจังหวัดอุทัยธานี

ลำดับที่	อำเภอ	จำนวน (ตำบล)	จำนวน (หมู่บ้าน)	จำนวน (ครัวเรือน)	ได้รับผ้าห่ม เมื่อ พ.ศ.
๑.	บ้านไร่	๗	๖๙	๙๗๕	๒๕๕๙/๒๕๖๑
๒.	ลานสัก	๔	๖๐	๔๙๖	๒๕๕๙
๓.	ห้วยคต	๓	๓๑	๕๕๗	๒๕๕๙
รวมทั้งสิ้น ๓ อำเภอ		๑๔	๑๖๐	๒,๐๒๘	

(ที่มาข้อมูล : สำนักงานพัฒนาสังคมและความมั่นคงของมนุษย์จังหวัดอุทัยธานี สํารวจ ปี

๒๕๖๑)

๕. แนวคิดในการปฏิบัติ

๑) เมื่อคาดว่าจะเกิดหรือเกิดภัยพิบัติขึ้นในเขตองค์กรปกครองส่วนท้องถิ่นแห่งพื้นที่ใด ให้เป็นหน้าที่ของผู้อำนวยการท้องถิ่นขององค์กรปกครองส่วนท้องถิ่นแห่งพื้นที่นั้นก่อน เข้าดำเนินการตามอำนาจหน้าที่โดยเร็ว และ แจ้งให้ผู้อำเภอที่รับผิดชอบในเขตพื้นที่และผู้อำเภอจังหวัดทราบทันที เพื่อติดตามประเมินสถานการณ์ และให้องค์กรปกครองส่วนท้องถิ่นในพื้นที่เกิดเหตุ ให้จัดตั้งศูนย์ปฏิบัติการฉุกเฉินท้องถิ่นช่วยเหลือผู้ประสบภัยจากภัยหนาว ในเขตพื้นที่ ณ ที่ทำการองค์กรปกครองส่วนท้องถิ่น เพื่อเป็นศูนย์ประสานกับส่วนราชการ และหน่วยงานที่เกี่ยวข้องในพื้นที่รับผิดชอบและจัดทำบัญชีผู้ได้รับผลกระทบจากภัยหนาว โดยแยกเด็ก ผู้สูงอายุ และกลุ่มเปราะบาง

๒) อำเภอ ให้จัดตั้งศูนย์บัญชาการเหตุการณ์ช่วยเหลือผู้ประสบภัยจากภัยหนาว ระดับอำเภอ ณ ที่ว่าการอำเภอ โดยมี ผู้อำเภอที่รับผิดชอบในพื้นที่เกิดขึ้นบัญชาการและสนับสนุน ทรัพยากรให้องค์กรปกครองส่วนท้องถิ่น ในพื้นที่เกิดเหตุ

๓) จังหวัด ให้จัดตั้งศูนย์บัญชาการเหตุการณ์ช่วยเหลือผู้ประสบภัยจากภัยหนาว ระดับจังหวัด ณ สำนักงานป้องกันและบรรเทาสาธารณภัยจังหวัดอุทัยธานี โดยมี ผู้ว่าราชการจังหวัดอุทัยธานี เป็น ผู้อำนวยการจังหวัด เป็นผู้สั่งการ ควบคุมและบัญชาการ รับผิดชอบจัดการเหตุการณ์ในพื้นที่จังหวัดอุทัยธานี จนกว่าสถานการณ์ จะปกติ และเป็นศูนย์กลางในการบูรณาการระหว่างหน่วยงานต่างๆ ระดมทรัพยากรในการช่วยเหลือ

๔) จัดประชุมติดตามสถานการณ์และสั่งการจนกว่าสถานการณ์ภัยจะคลี่คลาย

๕) การติดตามสถานการณ์และเฝ้าระวัง

ตรวจสอบติดตามข้อมูลสภาพอากาศ เฝ้าระวังและป้องกันโรคติดต่อ และการรักษาโรคให้กับราษฎรในช่วงฤดูหนาว ติดตามเฝ้าระวังการเกิดไฟฟ้า ติดตามเฝ้าระวังและป้องกันโรคระบาดพืชและสัตว์ และรายงานสถานการณ์ไปยังศูนย์บัญชาการเหตุการณ์จังหวัดอุทัยธานี

การดำเนินงาน/กิจกรรม	หน่วยงานที่รับผิดชอบ
๑) จัดเจ้าหน้าที่เฝ้าระวังและติดตามสภาพอากาศจากกรมอุตุนิยมวิทยา และคำเตือนจากกรมป้องกันและบรรเทาสาธารณภัย พร้อมทั้งติดตามข้อมูลในเว็บบไซต์ของหน่วยงานที่เกี่ยวข้อง ได้แก่ กรมอุตุนิยมวิทยา (www.tmd.go.th.)	- ที่ว่าการอำเภอเมืองอุทัยธานี โทร.๐๕๖ ๕๑๑ ๐๖๒ มือถือ ๐๘ ๑๘๖๗ ๖๑๔๖
๒) ติดตามเฝ้าระวังและป้องกันโรคติดต่อ และการรักษาโรคให้กับราษฎรในช่วงฤดูหนาว	- ที่ว่าการอำเภอหนองขาหย่าง โทร.๐๕๖ ๕๙๗ ๐๕๔ มือถือ ๐๘ ๑๘๖๗ ๖๑๕๐
๓) ติดตามเฝ้าระวังสถานการณ์การเกิดไฟป่าหมอกควัน ในเขตพื้นที่อุทยาน	- ที่ว่าการอำเภอหนองฉาง โทร.๐๕๖ ๕๓๑ ๒๔๑ มือถือ ๐๘ ๑๘๖๗ ๖๑๕
๔) ติดตามเฝ้าระวังและป้องกันโรคระบาดพืชและสัตว์ ความเสียหายที่เกิดขึ้นในฤดูหนาว	- ที่ว่าการอำเภอทัพทัน โทร.๐๕๖ ๕๙๑ ๑๙๐ มือถือ ๐๘ ๑๘๖๗ ๖๑๖๔
๕) รายงานให้ผู้อำนวยการจังหวัดทราบ	- ที่ว่าการอำเภอสว่างอารมณ์ โทร.๐๕๖ ๕๙๙ ๐๘๕ มือถือ ๐๘ ๑๘๖๗ ๖๑๘๒
	- ที่ว่าการอำเภอลานสัก โทร.๐๕๖ ๕๓๗ ๐๙๖ มือถือ ๐๘ ๑๘๖๗ ๖๑๙๒
	- ที่ว่าการอำเภอห้วยคต โทร.๐๕๖ ๕๑๘ ๐๐๒ มือถือ ๐๘ ๑๘๖๗ ๖๑๙๓
	- ที่ว่าการอำเภอบ้านไร่ โทร.๐๕๖ ๕๓๙ ๒๐๙ มือถือ ๐๘ ๑๘๖๗ ๖๑๙๙
	- สำนักงานสาธารณสุขจังหวัดอุทัยธานี โทร. ๐๕๖ ๕๑๑๕๖๕ มือถือ ๐๘ ๑๘๙๓ ๗๐๐๕
	- สำนักงาน ปก. จังหวัดอุทัยธานี โทร. ๐๕๖ ๕๑๐๖๒๖ มือถือ ๐๘ ๙๙๖๙ ๖๘๑๔
	- สำนักงานทรัพยากรธรรมชาติและสิ่งแวดล้อมจังหวัดอุทัยธานี โทร. ๐๕๖ ๕๑๓๑๕๙ มือถือ ๐๘-๑๗๕๒ ๑๐๗๗
	- สำนักงานเกษตรจังหวัดอุทัยธานี โทร. ๐๕๖ ๕๑๑๑๑๖ มือถือ ๐๙ ๘๔๖๓ ๓๔๗๗
	- สำนักงานประมงจังหวัดอุทัยธานี โทร. ๐๕๖ ๕๑๑๙๐๔ มือถือ ๐๘ ๔๘๑๗ ๙๖๙๘
	- สำนักงานปศุสัตว์จังหวัดอุทัยธานี โทร. ๐๕๖ ๙๗๐๑๑๒ มือถือ ๐๘ ๕๖๖๐ ๙๘๖๐
	- สำนักงานอุตุนิมวิทยาจังหวัดอุทัยธานี โทร.๐๕๖-๔๐๕-๒๐๒ มือถือ ๐๙-๒๒๔๖-๐๐๗๖

๖). การแจ้งเตือนและประชาสัมพันธ์

เพื่อแจ้งเตือนภัยล่วงหน้าแก่ประชาชนและประชาสัมพันธ์ข่าวสาร โดยตรงผ่านข่ายการสื่อสารของทางราชการ สื่อมวลชน วิทยุชุมชน หอกระจายข่าว ฯลฯ รวมทั้ง เป็นศูนย์กลางข่าวสารให้กับสื่อมวลชน

ที่	หน่วยงานรับผิดชอบ	โทรศัพท์	โทรศัพท์เคลื่อนที่
๑	สำนักงานประชาสัมพันธ์จังหวัดอุทัยธานี	๐๕๖-๕๑๑-๙๑๕	๐๙ ๒๒๔๖๘๓๖๒
๒	สถานีวิทยุกระจายเสียง นทพ.๙๓๔ สนภ.๑	๐๕๖-๕๐๓-๑๒๐	๐๘ ๐๗๒๕๐๐๐๔
๓	สถานีวิทยุ อ.ส.ม.ท. จังหวัดอุทัยธานี	๐๕๖-๕๑๓-๗๙๔	๐๘ ๑๐๔๒ ๙๓๓๓

๗) ประสานหน่วยงานด้านสาธารณสุข จัดเจ้าหน้าที่แพทย์และพยาบาลจากโรงพยาบาลใกล้เคียง ดูแลรักษาราษฎรผู้ประสบภัยในพื้นที่ประสบภัย

ที่	หน่วยงานรับผิดชอบ	โทรศัพท์	โทรศัพท์เคลื่อนที่
๑	สำนักงานสาธารณสุขจังหวัดอุทัยธานี	๐๕๖-๕๑๑-๕๖๕	๐๘ ๑๘๙๓ ๗๐๐๕
๒	โรงพยาบาลอุทัยธานี	๐๕๖-๕๑๑-๐๘๑	๐๘ ๙๙๐๑๒๗๙๕
๓	โรงพยาบาลทัพทัน	๐๕๖-๕๔๐-๐๒๖	๐๙ ๑๘๔๓ ๔๓๘๘
๔	โรงพยาบาลหนองฉาง	๐๕๖-๕๓๑-๑๔๑	๐๘ ๑๘๘๖ ๔๗๔๔
๕	โรงพยาบาลหนองขาหย่าง	๐๕๖-๕๙๗-๐๘๖	๐๘ ๑๓๗๙๕๕๐๖
๖	โรงพยาบาลสว่างอารมณ์	๐๕๖-๕๙๙-๑๑๕	๐๘ ๓๔๕๕๕๘๕๘
๗	โรงพยาบาลลานสัก	๐๕๖-๕๓๗-๐๘๖	๐๘ ๔๙๕๑ ๘๖๕๘
๘	โรงพยาบาลบ้านไร่	๐๕๖-๕๓๙-๐๐๐	๐๘ ๖๗๓๔๐๑๒๐
๙	โรงพยาบาลห้วยคต	๐๕๖-๕๑๘-๐๐๕	๐๘ ๖๗๓๕๑๓๘๕

๖. จัดตั้งศูนย์รับบริจาค

๑) จัดตั้งศูนย์รับบริจาค และประสานกับหน่วยงานที่เกี่ยวข้อง และกำหนดสถานที่เก็บรักษาสิ่งของบริจาค และวิธีการแจกจ่ายสิ่งของและเงินบริจาค

๒) จัดทำบัญชีการรับ-แจกจ่าย สิ่งของรับบริจาคไว้เป็นหลักฐาน และมีระบบควบคุมการรับและใช้จ่ายเงินบริจาคเพื่อให้เป็นไปตามระเบียบและตามความประสงค์ของผู้บริจาค

๓) รายงานผลการปฏิบัติให้ผู้อำนวยการจังหวัดทราบ

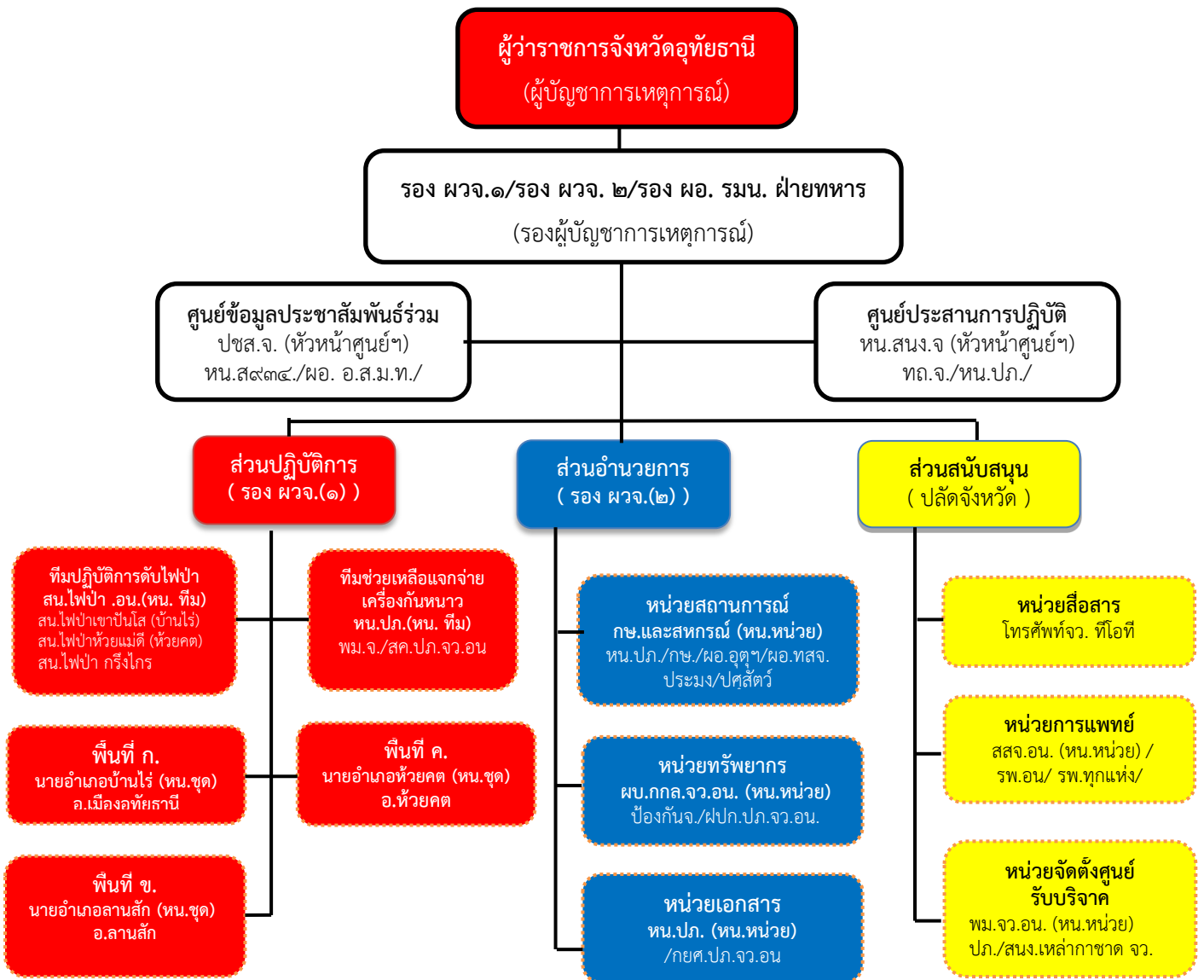
ที่	หน่วยงานรับผิดชอบ	โทรศัพท์	โทรศัพท์เคลื่อนที่
๑	สำนักงานพัฒนาสังคมและความมั่นคงของมนุษย์จังหวัดอุทัยธานี	๐๕๖-๕๑๑-๒๒๙	๐๘ ๑๗๕๐ ๖๙๗๐
๒	สำนักงานป้องกันและบรรเทาสาธารณภัยจังหวัดอุทัยธานี	๐๕๖-๕๑๐-๖๒๖	๐๘ ๙๙๖๙ ๖๘๑๔
๓	สำนักงานเหล่ากาชาดจังหวัดอุทัยธานี	๐๕๖-๕๑๒-๙๕๖	๐๘ ๙๘๙๗ ๙๒๙๓

๗. ภารกิจ

กองอำนวยการป้องกันและบรรเทาสาธารณภัยจังหวัดอุทัยธานี (กอปภ.จังหวัดอุทัยธานี) มีหน้าที่อำนาจการ ควบคุม และประสานการปฏิบัติการป้องกันและบรรเทาสาธารณภัยในพื้นที่รับผิดชอบ โดยมีผู้ว่าราชการจังหวัด เป็นผู้อำนวยการ รองผู้ว่าราชการจังหวัดที่ผู้ว่าราชการจังหวัดมอบหมาย เป็นรองผู้อำนวยการ หัวหน้าส่วนราชการ ผู้บริหารองค์การบริหารส่วนจังหวัด และองค์กรต่างๆในจังหวัดร่วมปฏิบัติงานในกองอำนวยการป้องกันและบรรเทาสาธารณภัยจังหวัดอุทัยธานี

๘. การจัดการในภาวะฉุกเฉิน

เมื่อเกิดสถานการณ์ภัยพิบัติในพื้นที่ ให้จัดตั้งศูนย์บัญชาการเหตุการณ์เพื่อป้องกันและแก้ไขปัญหาภัยหนาว โดยมีผังโครงสร้าง (การจัดการสาธารณภัยระดับ ๒) ดังนี้



(หมายเหตุ โครงสร้างฯ สามารถปรับเปลี่ยนยืดหยุ่นได้ตามสถานการณ์ในพื้นที่)

ที่	ส่วน	งาน/ภารกิจ	หน่วยงานรับผิดชอบ	หน้าที่/การปฏิบัติ
๑	ส่วนปฏิบัติการ	ทีมปฏิบัติการดับไฟฟ้า	๑. สถานีควบคุมไฟฟ้าอุทัยธานี ๒. สถานีควบคุมไฟฟ้าเขาปิ่นโสมโนราห์ (ห้วยคต) ๓. สถานีควบคุมไฟฟ้าห้วยแม่ดี (บ้านไร่) ๔. สถานีควบคุมไฟฟ้า กริ่งไกร โดย หัวหน้าสถานีควบคุมไฟฟ้าอุทัยธานี ทำหน้าที่หัวหน้าทีม	- ติดตามเฝ้าระวัง ป้องกันควบคุม สถานการณ์ไฟฟ้าในพื้นที่ที่เกิดไฟฟ้าในพื้นที่อุทยานและเขาสะแกกรัง - ประเมินสถานการณ์และเข้าตอบโต้สถานการณ์ฉุกเฉิน ประเมินสถานการณ์หากวัสดุ อุปกรณ์ เครื่องมือ อัตรากำลังเจ้าหน้าที่ไม่เพียงพอต่อการแก้ไขปัญหาในพื้นที่ให้รายงานผู้บังคับบัญชาเหนือขึ้นไปทราบ
	ส่วนปฏิบัติการ	ทีมช่วยเหลือแจกจ่ายเครื่องกันหนาว	๑. สำนักงาน ปก.จังหวัดอุทัยธานี ๒. สำนักงานพัฒนาสังคมและความมั่นคงของมนุษย์จังหวัดอุทัยธานี ๓. หัวหน้าฝ่ายสงเคราะห์ผู้ประสบภัย สนง.ปก.จังหวัดอุทัยธานี โดย หัวหน้าสำนักงาน ปก.จังหวัดอุทัยธานี ทำหน้าที่หัวหน้าทีม	- ประสานอำเภอที่มีพื้นที่ประสบภัยหนาวและขอรับการสนับสนุนเครื่องกันหนาว โดยแยกกลุ่ม เด็ก ผู้สูงอายุ คนพิการ - จัดสถานที่เพื่อมอบเครื่องกันหนาวให้กับกลุ่มราษฎร - มอบเครื่องกันหนาวให้กับราษฎรที่ประสบภัยหนาว โดย ประสาน กับ พื้นที่เป้าหมาย
	ส่วนปฏิบัติการ	พื้นที่ ก. พื้นที่ ข. พื้นที่ ค.	๑. นายอำเภอบ้านไร่ ๒. นายอำเภอห้วยคต ๓. นายอำเภอลานสัก โดย มีนายอำเภอ (ผู้อำนวยการอำเภอ) ในพื้นที่เกิดเหตุขึ้นทำหน้าที่หัวหน้าชุดในพื้นที่รับผิดชอบ	- ควบคุม บัญชาการเหตุการณ์ในพื้นที่รับผิดชอบขอรับการสนับสนุน วัสดุ อุปกรณ์ เครื่องมือ อัตรากำลังเจ้าหน้าที่ ทีมกู้ชีพ กู้ภัย ทีมช่วยเหลือแจกจ่ายเครื่องกันหนาวทีมดับไฟฟ้า โดยรักษาความปลอดภัย ใน ชีวิต และทรัพย์สินของราษฎรและรัฐ

ที่	ส่วน	งาน/ภารกิจ	หน่วยงานรับผิดชอบ	หน้าที่/การปฏิบัติ
๒	ส่วนอำนวยการ	หน่วยสถานการณ์	๑. สำนักงานเกษตรและสหกรณ์ จังหวัดอุทัยธานี ๒. สำนักงานทรัพยากรธรรมชาติและสิ่งแวดล้อมจังหวัดอุทัยธานี ๓. สถานีอุตุนิยมวิทยาจังหวัดอุทัยธานี ๓. สำนักงานป้องกันและบรรเทาสาธารณภัยจังหวัดอุทัยธานี ๔. สำนักงานเกษตรจังหวัดอุทัยธานี ๕. สำนักงานประมงจังหวัดอุทัยธานี ๖. สำนักงานปศุสัตว์จังหวัดอุทัยธานี มี เกษตรและสหกรณ์จังหวัดอุทัยธานี ทำหน้าที่หัวหน้าหน่วย	- วิเคราะห์สถานการณ์และติดตามสถานการณ์อย่างต่อเนื่อง ประสานข้อมูลและรวบรวมข้อมูลในพื้นที่ประสบภัย - ประเมินความต้องการทรัพยากรในการจัดการภาวะฉุกเฉิน
	ส่วนอำนวยการ	หน่วยทรัพยากร	๑. กองกำลังรักษาความสงบเรียบร้อยจังหวัดอุทัยธานี (หัวหน้าหน่วย) ๒. ป้องกันจังหวัดอุทัยธานี ๓. สำนักงานป้องกันและบรรเทาสาธารณภัยจังหวัดอุทัยธานี (ฝ่ายป้องกันและปฏิบัติการ)	- จัดทำลงทะเบียน คน วัสดุ อุปกรณ์ ทรัพยากรและจัดระบบบริหารจัดการทรัพยากรที่หน่วยงานต่างๆ ระดมเข้ามาช่วยเหลือ เพื่อใช้ในการวางแผนยุทธวิธี
	ส่วนอำนวยการ	หน่วยเอกสาร	สำนักงานป้องกันและบรรเทาสาธารณภัยจังหวัดอุทัยธานี (กลุ่มงานยุทธศาสตร์และการจัดการ)	- งานธุรการ จัดทำคำสั่งประกาศต่างๆ สรุปรายงานสถานการณ์ประจำวัน - จัดเก็บเอกสารที่เกี่ยวข้องกับเหตุการณ์ - จัดเอกสารเพื่อจัดประชุมติดตามสถานการณ์

ที่	ส่วน	งาน/ภารกิจ	หน่วยงานที่รับผิดชอบ	หน้าที่/การปฏิบัติ
๓	ส่วนสนับสนุน	หน่วยสื่อสาร	๑. โทรศัพท์จังหวัดอุทัยธานี ๒. บริษัท ทีไอที (มหาชน) จำกัด สาขาอุทัยธานี	- สนับสนุนและเชื่อมต่อการสื่อสาร สาธารณูปโภค เพื่อเป็นศูนย์กลางการสื่อสารระหว่างผู้บัญชาการเหตุการณ์ ส่วนอำนวยการ ส่วนปฏิบัติการ ส่วนสนับสนุน หน่วยงานในระดับจังหวัดและส่วนกลาง
		หน่วยการแพทย์	๑. สำนักงานสาธารณสุขจังหวัดอุทัยธานี (หน.หน่วย) ๒. โรงพยาบาลอุทัยธานี ๓. โรงพยาบาลทุกแห่ง	- จัดเจ้าหน้าที่ อำนวยการรักษาพยาบาล เจ้าหน้าที่และผู้ประสบภัย ดำเนินการกู้ชีพ ดูแลสุขภาพ - จัดทำแผนการแพทย์
		หน่วยจัดตั้งศูนย์รับบริจาค	๑. สำนักงานพัฒนาสังคมและความมั่นคงของมนุษย์จังหวัดอุทัยธานี (หน.หน่วย) ๒. สำนักงาน ปก.จังหวัดอุทัยธานี ๓. สำนักงานเหล่ากาชาดจังหวัดอุทัยธานี	- จัดตั้งศูนย์รับบริจาค และประสานกับหน่วยงานที่เกี่ยวข้อง จัดทำบัญชีการรับ-แจกจ่าย สิ่งของรับบริจาคตามระเบียบและตามความประสงค์ของผู้บริจาค

๘.๑ การช่วยเหลือผู้ประสบภัยจากภัยหนาว

๑) ติดตามสภาพอากาศในพื้นที่ แจ้งเตือนภัยประชาสัมพันธ์ให้ราษฎรในพื้นที่ทราบถึงการดำรงตนในสภาวะอากาศหนาวและระวังโรคติดต่อที่มากับอากาศหนาว เพื่อเตรียมการป้องกันมิให้ส่งผลกระทบต่อชีวิตและทรัพย์สินของประชาชนในพื้นที่ รวมทั้ง เพิ่มความระมัดระวังในการเกิดอัคคีภัย เนื่องจากอากาศแห้งแล้งและมีลมกระโชกแรงในพื้นที่

๒) สำรวจและจัดทำบัญชีผู้ประสบภัยหนาว โดยระบุจำนวนประชากร แยกครัวเรือน กลุ่มเปราะบาง เด็ก ผู้สูงอายุ

๓) หากในพื้นที่ใดมีอากาศหนาวจัดผิดปกติมีอุณหภูมิต่ำกว่า ๘ องศาเซลเซียสและมีช่วงยาวนานติดต่อกันเกิน ๓ วัน จนประชาชนได้รับผลกระทบอย่างรุนแรงและกว้างขวาง และจังหวัดประกาศในพื้นที่ประสบภัยหนาวเป็นเขตการให้ความช่วยเหลือผู้ประสบภัยฉุกเฉิน

๔) เมื่อพบว่ามีราษฎรประสบภัย กรณีที่จะต้องให้การช่วยเหลือให้แจกจ่ายเครื่องกันหนาว ผ้าห่ม เวชภัณฑ์ หรือเครื่องอุปโภคบริโภคเท่าที่จำเป็นต้องการดำรงชีพ ในพื้นที่ประสบภัยหนาวอย่างถึงถึง และเป็นธรรม

๕) ประสานขอรับการสนับสนุนเพื่อช่วยเหลือผู้ประสบภัยจากภัยหนาวจากเครือข่ายมูลนิธิ องค์กรการกุศลและภาคเอกชน

๖) สรุปสถานการณ์ ความเสียหาย ตลอดจนการให้ความช่วยเหลือ และรายงานให้ผู้อำนวยการจังหวัดทราบ

๘.๒ กรณี มีผู้เสียชีวิตจากอากาศหนาวจัด

ให้เจ้าหน้าที่ฝ่ายปกครอง เจ้าหน้าที่ตำรวจในพื้นที่ ดำเนินการสอบสวนตามกฎหมายและระเบียบต่างๆ ที่เกี่ยวข้อง ทั้งนี้ หากชาวต่างชาติเสียชีวิต ให้หน่วยงานที่เกี่ยวข้องประสานพนักงานสอบสวนในท้องที่เกิดเหตุ เพื่อการประสานการปฏิบัติในส่วนที่เกี่ยวข้อง กับสถานทูตหรือสถานกงสุล แล้วรายงานผลการดำเนินการพร้อมเอกสาร แจ้งไปยังกองบังคับการตำรวจท่องเที่ยวทราบ โดยให้ถือปฏิบัติ ตามหนังสือสำนักงานตำรวจแห่งชาติ ที่ ๐๐๐๗.๒๒/๕๔๗ ลงวันที่ ๔ กุมภาพันธ์ ๒๕๕๖ เรื่อง แนวทางการปฏิบัติ กรณีนักท่องเที่ยวชาวต่างชาติเสียชีวิตในประเทศไทย

๙. การสื่อสารและการโทรคมนาคม การติดต่อประสานงาน

๙.๑.๑ ข่ายวิทยุสื่อสาร ระบบ VHF

- ๑) ความถี่หลัก ๑๖๑.๒๐๐ MHZ นามเรียกขาน “ศูนย์ ปภ.อุทัยธานี”
- ๒) ความถี่สำรอง (๑) ๑๕๒.๘๗๕ MHZ นามเรียกขาน “เมืองอุทัย” ของสถานีตำรวจภูธรในพื้นที่
- ๓) ความถี่สำรอง (๒) ๑๖๒.๖๐๐ MHZ นามเรียกขาน “นพเก้า” ของที่ทำการปกครองจังหวัดอุทัยธานี
- ๔) ความถี่สำรอง (๔) ๑๔๔.๘๐๐ MHZ นามเรียกขาน “วิทยุสมัครเล่นอุทัยธานี” ของชมรมวิทยุสมัครเล่นจังหวัดอุทัยธานี

๙.๑.๒ การดูแลระบบโทรคมนาคมให้สามารถใช้งานได้ตลอด ๒๔ ชั่วโมง และการกู้คืน หากได้รับผลกระทบ อยู่ในความรับผิดชอบของบริษัท ทีไอที จำกัด (มหาชน) สาขาอุทัยธานี (โทร. ๐๕๖ ๕๑๔๔๐๔ โทรมือถือ. ๐๘ ๙๓๒๔๕๐๖๗)

๑๐. การปฏิบัติหลังเกิดภัย

ให้กองอำนวยการป้องกันและบรรเทาสาธารณภัยแต่ละระดับประเมินความเสียหายและความต้องการความช่วยเหลือภายในพื้นที่ประสบภัย โดยวิเคราะห์ผลกระทบจากความเสียหายที่เกิดขึ้นจากสาธารณภัยเพื่อประเมินสถานการณ์และวิเคราะห์ความสามารถของผู้ประสบภัยในการตอบโต้สถานการณ์ฉุกเฉินด้วยตนเอง รวมทั้ง ความต้องการช่วยเหลือเพิ่มเติมจากหน่วยงานภายนอก

๑๑. การประกาศเขตพื้นที่ประสบสาธารณภัย

ตามพระราชบัญญัติป้องกันและบรรเทาสาธารณภัย พ.ศ.๒๕๕๐ มาตรา ๓๐ เพื่อรองรับการเกิดเหตุสาธารณภัยให้กับผู้ประสบภัยไว้เป็นหลักฐานในการรับการสงเคราะห์และฟื้นฟู และแผนป้องกันและบรรเทาสาธารณภัยแห่งชาติ พ.ศ.๒๕๕๘ เพื่อให้ส่วนราชการ องค์กรปกครองส่วนท้องถิ่น และภาคเอกชน สามารถให้ความช่วยเหลือผู้ประสบภัย ได้ตามระเบียบ กฎหมายที่เกี่ยวข้อง โดยมีแนวทางเมื่อเกิดเหตุสาธารณภัยในพื้นที่ใด ให้องค์กรปกครองส่วนท้องถิ่นในพื้นที่ตรวจสอบข้อเท็จจริงสาธารณภัย และรายงานให้อำเภอ และจังหวัดทราบ เพื่อเป็นข้อมูลประกอบการตัดสินใจประกาศเขตพื้นที่ประสบสาธารณภัย

๑๒. การประกาศเขตการให้ความช่วยเหลือผู้ประสบภัยพิบัติกรณีฉุกเฉิน

ตามระเบียบกระทรวงการคลังว่าด้วยเงินทดรองราชการ เพื่อช่วยเหลือผู้ประสบภัยพิบัติกรณีฉุกเฉิน พ.ศ.๒๕๕๖ ทั้งนี้ การใช้จ่ายเงินทดรองราชการเพื่อช่วยเหลือผู้ประสบภัยพิบัติกรณีฉุกเฉินเป็นค่าใช้จ่ายในการดำรงชีพ และความเป็นอยู่ของประชาชน หรือเป็นการซ่อมแซมให้คืนสู่สภาพเดิมอันเป็นการบรรเทาความเดือดร้อนเฉพาะหน้า โดยไม่สามารถใช้จ่ายเงินทดรองราชการเพื่อสร้างสิ่งก่อสร้าง หรือสาธารณูปโภคที่ถาวร หรือก่อสร้างใหม่ได้

ลงนาม



ผู้เสนอแผน

(นายชำนาญ แดงจุด)

หัวหน้าสำนักงานป้องกันและบรรเทาสาธารณภัยจังหวัดนครนายก รักษาราชการแทน

หัวหน้าสำนักงานป้องกันและบรรเทาสาธารณภัยจังหวัดอุทัยธานี

ลงนาม



ผู้เห็นชอบแผน

(นายพยนต์ อัครพิชยนต์)

รองผู้ว่าราชการจังหวัดอุทัยธานี

ลงนาม



ผู้อนุมัติแผน

(นายณรงค์ รักร้อย)

ผู้ว่าราชการจังหวัดอุทัยธานี

ผู้อำนวยการจังหวัด