

๑๐.

ศูนย์อำนวยการบรรเทาสาธารณภัย

เลขที่

๕๕๕๕

๑๙ พ.ย. ๒๕๖๒

๑๙.๕๕



ด่วนที่สุด

ที่ มค ๐๐๒๑/ ๑๙๓๖๐๓

ศาลากลางจังหวัดมหาสารคาม

ถนนเลียงเมืองมหาสารคาม-ร้อยเอ็ด

มค ๕๕๐๐๐

๑๓ พฤศจิกายน ๒๕๖๒

เรื่อง การเตรียมการป้องกันและแก้ไขปัญหายักษ์หนาว ปี พ.ศ.๒๕๖๒ - ๒๕๖๓

เรียน อธิบดีกรมป้องกันและบรรเทาสาธารณภัย

อ้างถึง หนังสือกองบัญชาการป้องกันและบรรเทาสาธารณภัยแห่งชาติ ด่วนที่สุด ที่ มท (บกปก) ๐๖๒๔/ว ๔๕ ลงวันที่ ๒๕ ตุลาคม ๒๕๖๒

สิ่งที่ส่งมาด้วย ๑. สำเนาคำสั่งจังหวัดมหาสารคาม ที่ ๓๑๕๐ /๒๕๖๒ ลงวันที่ ๑๓ พฤศจิกายน ๒๕๖๒

จำนวน ๑ ชุด

๒. แผนเผชิญเหตุภัยจากอากาศหนาวจังหวัดมหาสารคาม ปี พ.ศ.๒๕๖๒ - ๒๕๖๓ จำนวน ๑ เล่ม

ตามที่กองบัญชาการป้องกันและบรรเทาสาธารณภัยแห่งชาติ แจ้งว่า กรมอุตุนิยมวิทยาได้มีประกาศ ลงวันที่ ๑๓ ตุลาคม ๒๕๖๒ เรื่อง การเข้าสู่ฤดูหนาวของประเทศไทย พ.ศ. ๒๕๖๒ ว่า ประเทศไทยจะเริ่มเข้าสู่ฤดูหนาวในวันที่ ๑๗ ตุลาคม ๒๕๖๒ และคาดหมายลักษณะอากาศช่วงฤดูหนาวของประเทศไทยจะมีอากาศหนาวถึงกลางเดือนกุมภาพันธ์ ๒๕๖๓ โดยช่วงเวลาที่มียากอากาศหนาวเย็นที่สุดจะเริ่มครึ่งหลังของเดือนธันวาคม ๒๕๖๒ ถึงปลายเดือนมกราคม ๒๕๖๓ โดยคาดการณ์ว่าจะมีพื้นที่จังหวัดที่มีโอกาสเกิดอากาศหนาวและหนาวจัดในบางช่วง รวม ๕๕ จังหวัด นั้น

เพื่อเป็นการเตรียมการป้องกันและแก้ไขปัญหายักษ์หนาว ปี พ.ศ.๒๕๖๒ - ๒๕๖๓ จังหวัดมหาสารคาม จึงได้จัดทำคำสั่งจัดตั้งศูนย์บัญชาการเหตุการณ์ภัยภัยหนาวจังหวัดมหาสารคาม ปี พ.ศ.๒๕๖๒ - ๒๕๖๓ และจัดทำแผนเผชิญเหตุภัยจากอากาศหนาวจังหวัดมหาสารคาม ปี ๒๕๖๒ - ๒๕๖๓ ขึ้น เพื่อเป็นกรอบแนวทางในการปฏิบัติการให้ความช่วยเหลือผู้ประสบภัยหนาวของจังหวัดมหาสารคาม ตามแนวทางของแผนการป้องกันและบรรเทาสาธารณภัยจังหวัดมหาสารคาม พ.ศ.๒๕๕๘ (ฉบับทบทวน พ.ศ.๒๕๕๙) และแผนการป้องกันและบรรเทาสาธารณภัยแห่งชาติ พ.ศ. ๒๕๕๘ รายละเอียดตามสิ่งที่ส่งมาด้วย

จึงเรียนมาเพื่อโปรดทราบ

ขอแสดงความนับถือ

(นายเกียรติศักดิ์ จันทรา)

ผู้ว่าราชการจังหวัดมหาสารคาม

สำนักงานป้องกันและบรรเทาสาธารณภัยจังหวัด

ฝ่ายป้องกันและปฏิบัติการ

โทร./โทรสาร ๐-๔๓๗๗-๗๗๗๓



คำสั่งจังหวัดมหาสารคาม

ที่ ๓๗๕๐ / ๒๕๖๒

เรื่อง จัดตั้งศูนย์บัญชาการเหตุการณ์เพื่อช่วยเหลือผู้ประสบภัยจากอากาศหนาว
จังหวัดมหาสารคาม ปี ๒๕๖๒-๒๕๖๓

ด้วยกรมอุตุนิยมวิทยา ได้มีประกาศลงวันที่ ๑๓ ตุลาคม ๒๕๖๒ เรื่อง การเข้าสู่ฤดูหนาวของประเทศไทย พ.ศ. ๒๕๖๒ ว่า ประเทศไทยจะเริ่มเข้าสู่ฤดูหนาวในวันที่ ๑๗ ตุลาคม ๒๕๖๒ และคาดหมายลักษณะอากาศช่วงฤดูหนาวของประเทศไทยจะมีอากาศหนาวถึงกลางเดือนกุมภาพันธ์ ๒๕๖๓ โดยช่วงเวลาที่มียามอากาศหนาวเย็นที่สุดจะเริ่มครั้งหลังของเดือนธันวาคม ๒๕๖๒ ถึงปลายเดือนมกราคม ๒๕๖๓

อาศัยอำนาจตามความในแผนการป้องกันและบรรเทาสาธารณภัยจังหวัดมหาสารคาม พ.ศ.๒๕๕๘ (ฉบับทบทวน พ.ศ.๒๕๕๙) บทที่ ๕ การจัดการในภาวะฉุกเฉิน ข้อ ๕.๑.๓ จึงจัดตั้งศูนย์บัญชาการเหตุการณ์เพื่อช่วยเหลือผู้ประสบภัยจากอากาศหนาวจังหวัดมหาสารคาม ปี ๒๕๖๒-๒๕๖๓ ขึ้น ณ สำนักงานป้องกันและบรรเทาสาธารณภัยจังหวัดมหาสารคาม ห้อง ๒๑๑ ศาลากลางจังหวัดมหาสารคาม และแต่งตั้งคณะกรรมการประจำศูนย์บัญชาการเหตุการณ์ เพื่อช่วยเหลือผู้ประสบภัยจากอากาศหนาวจังหวัดมหาสารคาม โดยมีผู้ว่าราชการจังหวัดมหาสารคาม/ผู้อำนวยการจังหวัด เป็นผู้บัญชาการเหตุการณ์ มีโครงสร้างและองค์ประกอบ ดังนี้

๑. คณะที่ปรึกษา ประกอบด้วย

- ๑.๑ อธิการบดีมหาวิทยาลัยมหาสารคาม
- ๑.๒ อธิการบดีมหาวิทยาลัยราชภัฏมหาสารคาม
- ๑.๓ ผู้อำนวยการศูนย์ป้องกันและบรรเทาสาธารณภัยเขต ๖ ขอนแก่น

มีหน้าที่

ให้ข้อเสนอแนะ คำแนะนำ ข้อมูลทางวิชาการ การสังเคราะห์แนวโน้มเหตุการณ์และเทคนิคการปฏิบัติที่เกี่ยวข้องกับเหตุการณ์สาธารณภัยที่เกิดขึ้น โดยให้คำเนิ่งถึงความปลอดภัยในการปฏิบัติงานเป็นสำคัญ พร้อมทั้งปฏิบัติหน้าที่อื่นใดตามที่ผู้บัญชาการเหตุการณ์/ผู้อำนวยการ เห็นสมควร

๒. คณะกรรมการส่วนอำนวยการ ประกอบด้วย

- | | |
|--|---------------|
| ๒.๑ ผู้ว่าราชการจังหวัดมหาสารคาม | ประธานกรรมการ |
| ๒.๒ รองผู้ว่าราชการจังหวัดมหาสารคาม (ทุกท่าน) | กรรมการ |
| ๒.๓ ผู้บังคับการตำรวจภูธรจังหวัดมหาสารคาม | กรรมการ |
| ๒.๔ รองผู้อำนวยการรักษาความมั่นคงภายในจังหวัดมหาสารคาม | กรรมการ |
| ๒.๕ นายกองค้การบริหารส่วนจังหวัดมหาสารคาม | กรรมการ |
| ๓.๖ ปลัดจังหวัดมหาสารคาม | กรรมการ |
| ๒.๗ หัวหน้าสำนักงานจังหวัดมหาสารคาม | กรรมการ |
| ๒.๘ ท้องถิ่นจังหวัดมหาสารคาม | กรรมการ |
| ๒.๙ นายแพทย์สาธารณสุขจังหวัดมหาสารคาม | กรรมการ |
| ๒.๑๐ ผู้อำนวยการสถานีอุตุนิยมวิทยามหาสารคาม | กรรมการ |

/๒.๘ พัฒนา...

๒.๑๑ พัฒนาสังคมและความมั่นคงของมนุษย์จังหวัดมหาสารคาม	กรรมการ
๒.๑๒ สถิติจังหวัดมหาสารคาม	กรรมการ
๒.๑๓ ประชาสัมพันธ์จังหวัดมหาสารคาม	กรรมการ
๒.๑๔ ผู้อำนวยการสถานีวิทยุกระจายเสียงแห่งประเทศไทยจังหวัดมหาสารคาม	กรรมการ
๒.๑๕ หัวหน้าสำนักงานป้องกันและบรรเทาสาธารณภัยจังหวัดมหาสารคาม	กรรมการและเลขานุการ

มีหน้าที่ ดังนี้

ติดตามสถานการณ์ วิเคราะห์แนวโน้มสถานการณ์ แจ้งเตือนภัย รวบรวม ประสาน ข้อมูล และประเมินความต้องการและความจำเป็นในการสนับสนุนทรัพยากรในภาวะฉุกเฉิน รวมถึง จัดเตรียมเอกสารและวางแผนเผชิญเหตุโดยใช้ข้อมูลที่ได้รับจากส่วนปฏิบัติการ รายงานให้ผู้อำนวยการ จังหวัดทราบทุกระยะจนกว่าสถานการณ์จะเข้าสู่ภาวะปกติ และปฏิบัติหน้าที่อื่นๆ ตามที่ผู้บังคับบัญชา มอบหมายตามกรอบกฎหมายและระเบียบที่เกี่ยวข้อง

๓. คณะทำงานส่วนปฏิบัติการ

๓.๑ รองผู้ว่าราชการจังหวัดมหาสารคาม (ที่ได้รับมอบหมาย)	หัวหน้าคณะทำงาน
๓.๒ ผู้บังคับการตำรวจภูธรจังหวัดมหาสารคาม (หรือผู้แทน)	คณะทำงาน
๓.๓ นายแพทย์สาธารณสุขจังหวัดมหาสารคาม (หรือผู้แทน)	คณะทำงาน
๓.๔ ปลัดจังหวัดมหาสารคาม (หรือผู้แทน)	คณะทำงาน
๓.๕ ผู้อำนวยการโรงพยาบาลมหาสารคาม (หรือผู้แทน)	คณะทำงาน
๓.๖ ผู้อำนวยการแขวงทางหลวงมหาสารคาม (หรือผู้แทน)	คณะทำงาน
๓.๗ ผู้อำนวยการแขวงทางหลวงชนบทมหาสารคาม (หรือผู้แทน)	คณะทำงาน
๓.๘ ขนส่งจังหวัดมหาสารคาม (หรือผู้แทน)	คณะทำงาน
๓.๙ อุตสาหกรรมจังหวัดมหาสารคาม (หรือผู้แทน)	คณะทำงาน
๓.๑๐ แรงงานจังหวัดมหาสารคาม (หรือผู้แทน)	คณะทำงาน
๓.๑๑ พัฒนาสังคมและความมั่นคงของมนุษย์จังหวัดมหาสารคาม (หรือผู้แทน)	คณะทำงาน
๓.๑๒ นายอำเภอ ทุกอำเภอ	คณะทำงาน
๓.๑๓ นายกเทศมนตรี/นายกองค์การบริหารส่วนตำบล ทุกแห่ง	คณะทำงาน
๓.๑๔ ประธานคณะกรรมการประสานงานศูนย์ อปพร.จังหวัดมหาสารคาม	คณะทำงาน
๓.๑๕ ประธานมูลนิธิคุณวีโรกุลสงเคราะห์ (เอ็ง เต็ก ตัง)	คณะทำงาน
๓.๑๖ ประธานมูลนิธิมหาสารคามการกุศล (จีเสียงเกาะ)	คณะทำงาน
๓.๑๗ ประธานชมรมกุ๊กภัยเทพนิมิตร	คณะทำงาน
๓.๑๘ ประธานชมรมกุ๊กภัยโสภกันทรวิชัย	คณะทำงาน
๓.๑๙ หัวหน้าฝ่ายป้องกันและปฏิบัติการ (สนง.ปภ.จ.มค)	คณะทำงานและเลขานุการ

มีหน้าที่....

มีหน้าที่ ดังนี้

ดำเนินการให้ความช่วยเหลือผู้ประสบภัยหนาว ปฏิบัติการลดอันตรายที่เกิดขึ้นโดยเร็ว เข้าควบคุมสถานการณ์ พื้นฟูสู่สภาวะปกติ ประสานหน่วยงานที่เกี่ยวข้องทั้งภาครัฐ ภาคเอกชนในการเตรียมการจัดหาผ้าห่มและเครื่องกันหนาว เพื่อมอบให้ผู้ประสบภัยหนาว ดำเนินการให้ความช่วยเหลือในด้านสุขภาพของประชาชน ที่เจ็บป่วยเนื่องจากสภาวะอากาศหนาว และปฏิบัติหน้าที่อื่นๆ ตามที่ผู้บังคับบัญชามอบหมายตามกรอบกฎหมายและระเบียบที่เกี่ยวข้อง

๔. คณะทำงานส่วนสนับสนุน ประกอบด้วย

๔.๑ รองผู้ว่าราชการจังหวัดมหาสารคาม (ที่ได้รับมอบหมาย)	หัวหน้าคณะทำงาน
๔.๒ นายกเหล่ากาชาดจังหวัดมหาสารคาม (หรือผู้แทน)	คณะทำงาน
๔.๓ สัสดีจังหวัดมหาสารคาม (หรือผู้แทน)	คณะทำงาน
๔.๔ พัฒนาการจังหวัดมหาสารคาม (หรือผู้แทน)	คณะทำงาน
๔.๕ พาณิชยจังหวัดมหาสารคาม (หรือผู้แทน)	คณะทำงาน
๔.๖ เกษตรจังหวัดมหาสารคาม (หรือผู้แทน)	คณะทำงาน
๔.๗ ประมงจังหวัดมหาสารคาม (หรือผู้แทน)	คณะทำงาน
๔.๘ ปศุสัตว์จังหวัดมหาสารคาม (หรือผู้แทน)	คณะทำงาน
๔.๙ ผู้อำนวยการสำนักงานทรัพยากรธรรมชาติและสิ่งแวดล้อมจังหวัดมหาสารคาม (หรือผู้แทน)	คณะทำงาน
๔.๑๐ ปลัดงานจังหวัดมหาสารคาม (หรือผู้แทน)	คณะทำงาน
๔.๑๑ วัฒนธรรมจังหวัดมหาสารคาม (หรือผู้แทน)	คณะทำงาน
๔.๑๒ ผู้อำนวยการสำนักงานพัฒนาฝีมือแรงงานมหาสารคาม (หรือผู้แทน)	คณะทำงาน
๔.๑๓ ผู้อำนวยการศูนย์ป้องกันและบรรเทาสาธารณภัยเขต ๖ ขอนแก่น (หรือผู้แทน)	คณะทำงาน
๔.๑๔ นายกเทศมนตรีเมืองมหาสารคาม (หรือผู้แทน)	คณะทำงาน
๔.๑๕ ผู้จัดการการไฟฟ้าส่วนภูมิภาคจังหวัดมหาสารคาม (หรือผู้แทน)	คณะทำงาน
๔.๑๖ ผู้จัดการการประปาส่วนภูมิภาค สาขามหาสารคาม (หรือผู้แทน)	คณะทำงาน
๔.๑๗ ผู้จัดการบริษัท กสท.โทรคมนาคม จังหวัดมหาสารคาม (หรือผู้แทน)	คณะทำงาน
๔.๑๘ คลังจังหวัดมหาสารคาม (หรือผู้แทน)	คณะทำงาน
๔.๑๙ เสมียนตราจังหวัดมหาสารคาม (หรือผู้แทน)	คณะทำงาน
๔.๒๐ หัวหน้าฝ่ายสงเคราะห์ผู้ประสบภัย (สนง.ปภ.จ.มค.)	คณะทำงานและเลขานุการ

มีหน้าที่ ดังนี้

สนับสนุนในทุก ๆ ด้าน ที่จำเป็น เพื่อให้การจัดการในภาวะฉุกเฉินดำเนินไปอย่างมีประสิทธิภาพ เช่น งบประมาณ การเงิน การคลัง การรับบริจาค และปฏิบัติหน้าที่อื่นๆ ตามที่ผู้บังคับบัญชามอบหมายตามกรอบกฎหมายและระเบียบที่เกี่ยวข้อง

/๕. ศูนย์ข้อมูล...

๕. ศูนย์ข้อมูลประชาสัมพันธ์ร่วม มอบหมายให้ประชาสัมพันธ์จังหวัดมหาสารคาม เป็นหัวหน้าศูนย์ประชาสัมพันธ์ร่วม

มีหน้าที่

ประสานข้อมูลเหตุการณ์กับส่วนต่างๆ เพื่อสื่อสารและประชาสัมพันธ์ข้อมูลข่าวสารให้กับ ประชาชน เพื่อสื่อมวลชนรวมทั้งปฏิบัติการทางจิตวิทยาชุมชน

๖. ศูนย์ประสานการปฏิบัติ มอบหมายให้หัวหน้าสำนักงานป้องกันและบรรเทาสาธารณภัย จังหวัดมหาสารคาม เป็นหัวหน้าศูนย์ประสานการปฏิบัติ

มีหน้าที่

ประสานงานกับหน่วยงานที่มีภารกิจเกี่ยวข้อง ทั้งหน่วยงานภาครัฐ ภาคเอกชนและภาค ประชาสังคม ด้านกฎหมาย ธุรการและกำลังพล ในการเข้าร่วมปฏิบัติหน้าที่

ทั้งนี้ ตั้งแต่บัดนี้เป็นต้นไป

สั่ง ณ วันที่ ๑๓ พฤศจิกายน พ.ศ. ๒๕๖๒


(นายเกียรติศักดิ์ จันทรา)
ผู้ว่าราชการจังหวัดมหาสารคาม



แผนเผชิญเหตุภัยจากอากาศหนาวจังหวัดมหาสารคาม
ปี พ.ศ. ๒๕๖๒ - ๒๕๖๓



กองอำนวยการป้องกันและบรรเทาสาธารณภัยจังหวัดมหาสารคาม
หมายเลขโทรศัพท์/โทรสาร ๐ ๔๓๗๗ ๗๗๗๓-๕, ๐ ๔๓๗๗ ๗๓๑๔

แผนเผชิญเหตุภัยจากอากาศหนาวจังหวัดมหาสารคาม ปี พ.ศ. ๒๕๖๒ - ๒๕๖๓

อ้างอิง

๑. พระราชบัญญัติป้องกันและบรรเทาสาธารณภัย พ.ศ. ๒๕๕๐
๒. แผนการป้องกันและบรรเทาสาธารณภัยแห่งชาติ พ.ศ. ๒๕๕๘
๓. แผนการป้องกันและบรรเทาสาธารณภัยจังหวัดมหาสารคาม พ.ศ. ๒๕๕๘
๔. ระเบียบกระทรวงการคลังว่าด้วยเงินอุดหนุนราชการเพื่อช่วยเหลือผู้ประสบภัยพิบัติกรณีฉุกเฉิน พ.ศ. ๒๕๔๖ และที่แก้ไขเพิ่มเติม

๑. สถานการณ์สภาพอากาศ

ด้วยกรมอุตุนิยมวิทยา ได้มีประกาศลงวันที่ ๑๓ ตุลาคม ๒๕๖๒ เรื่อง การเข้าสู่ฤดูหนาวของประเทศไทย พ.ศ. ๒๕๖๒ ว่า ประเทศไทยจะเริ่มเข้าสู่ฤดูหนาวในวันที่ ๑๗ ตุลาคม ๒๕๖๒ และคาดหมายลักษณะอากาศช่วงฤดูหนาวของประเทศไทยจะมีอากาศหนาวถึงกลางเดือนกุมภาพันธ์ ๒๕๖๓ โดยช่วงเวลาที่มียามอากาศหนาวเย็นที่สุดจะเริ่มครึ่งหลังของเดือนธันวาคม ๒๕๖๒ ถึงปลายเดือนมกราคม ๒๕๖๓ โดยคาดการณ์ว่าจะมีพื้นที่จังหวัดที่มีโอกาสเกิดอากาศหนาวและหนาวจัดในบางช่วง รวม ๕๕ จังหวัด ดังนี้

๑.๑ พื้นที่ที่มีโอกาสเกิดอากาศหนาวจัด จำนวน ๔ จังหวัด ได้แก่ จังหวัดเชียงราย น่าน สกลนคร และจังหวัดนครพนม

๑.๒ พื้นที่ที่มีโอกาสเกิดอากาศหนาว จำนวน ๕๑ จังหวัด แยกเป็น

- ภาคเหนือ ๑๕ จังหวัด ได้แก่ จังหวัดแม่ฮ่องสอน เชียงใหม่ พะเยา ลำปาง ลำพูน แพร่ อุตรดิตถ์ ตาก สุโขทัย พิษณุโลก เพชรบูรณ์ พิจิตร กำแพงเพชร นครสวรรค์ และจังหวัดอุทัยธานี
- ภาคตะวันออกเฉียงเหนือ ๑๘ จังหวัด ได้แก่ จังหวัดกาฬสินธุ์ ขอนแก่น ชัยภูมิ นครราชสีมา บึงกาฬ บุรีรัมย์ มหาสารคาม มุกดาหาร ยโสธร ร้อยเอ็ด เลย ศรีสะเกษ สุรินทร์ หนองคาย หนองบัวลำภู อุดรธานี อุบลราชธานี และจังหวัดอำนาจเจริญ
- ภาคกลาง ๑๔ จังหวัด ได้แก่ จังหวัดพระนครศรีอยุธยา กาญจนบุรี ราชบุรี ลพบุรี ชัยนาท นครนายก นครปฐม นนทบุรี สระบุรี ปทุมธานี สิงห์บุรี สุพรรณบุรี ปราชินบุรี และจังหวัดอ่างทอง
- ภาคตะวันออก ๔ จังหวัด ได้แก่ จังหวัดจันทบุรี ฉะเชิงเทรา ชลบุรี และจังหวัดสระแก้ว

๒. วัตถุประสงค์

- ๒.๑ เพื่อป้องกันและลดผลกระทบต่อชีวิตและทรัพย์สินของประชาชนที่เกิดจากภัยหนาว
- ๒.๒ เพื่อให้การดำเนินการช่วยเหลือผู้ประสบภัยหนาวเป็นไปด้วยความรวดเร็วและมีประสิทธิภาพ
- ๒.๓ เพื่อบูรณาการ กำหนดหน้าที่ ความรับผิดชอบของหน่วยงานที่เกี่ยวข้องทุกภาคส่วน ทั้งภาครัฐ ภาคเอกชน และองค์กรสาธารณกุศล

๓. ลักษณะภูมิประเทศ

ลักษณะทางภูมิศาสตร์ จังหวัดมหาสารคามตั้งอยู่ตอนกลางของภาคตะวันออกเฉียงเหนือ มีเนื้อที่ประมาณ ๕,๒๙๑.๖๘๓ ตารางกิโลเมตร หรือ ๓,๓๐๗,๓๐๑.๘๗๕ ไร่ มีอาณาเขตติดต่อกับจังหวัดใกล้เคียง คือ ทิศเหนือ ติดกับจังหวัดขอนแก่นและจังหวัดกาฬสินธุ์ ทิศใต้ ติดกับจังหวัดสุรินทร์และจังหวัดบุรีรัมย์

/ทิศตะวันออกเฉียง...

ทิศตะวันออก ติดกับจังหวัดกาฬสินธุ์และจังหวัดร้อยเอ็ด และทิศตะวันตก ติดกับจังหวัดขอนแก่นและจังหวัดบุรีรัมย์

๔. ประชากร

จังหวัดมหาสารคาม แบ่งตามเขตลักษณะการปกครองท้องที่ จำนวน ๑๓ อำเภอ แบ่งเป็นตำบล จำนวน ๑๓๓ ตำบล เทศบาล ๑๘ แห่ง อบต. ๑๒๓ แห่ง แบ่งเป็นหมู่บ้าน จำนวน ๑,๙๔๔ หมู่บ้าน ประชากรแยกเป็นรายอำเภอ ดังนี้

ลำดับที่	อำเภอ	จำนวนครัวเรือน	จำนวนประชากรเพศชาย	จำนวนประชากรเพศหญิง	จำนวนประชากรรวม
๑	เมืองมหาสารคาม	๕๕,๑๖๔	๗๕,๑๒๓	๘๔,๙๘๗	๑๖๐,๑๑๐
๒	กันทรวิชัย	๒๗,๓๙๒	๔๐,๒๓๕	๔๔,๖๙๙	๘๔,๙๓๔
๓	กุตุรัง	๑๐,๑๐๔	๑๘,๗๔๐	๑๘,๕๕๘	๓๗,๑๙๘
๔	แกดำ	๗,๗๘๐	๑๕,๐๒๖	๑๔,๘๐๐	๒๙,๘๒๖
๕	โกสุมพิสัย	๓๔,๐๒๒	๕๙,๔๐๗	๖๐,๗๔๐	๑๒๐,๑๔๗
๖	ชื่นชม	๖,๕๘๙	๑๒,๓๑๔	๑๒,๖๔๙	๒๔,๙๖๓
๗	เสิงยี่สิบ	๑๙,๐๑๖	๓๐,๓๘๘	๓๑,๐๒๗	๖๑,๔๑๕
๘	นาเชือก	๑๗,๕๒๒	๓๐,๕๐๙	๓๐,๕๘๐	๖๑,๐๘๙
๙	นาตุ้ม	๙,๘๐๒	๑๘,๗๓๙	๑๘,๖๘๓	๓๗,๔๒๒
๑๐	บรบือ	๓๔,๘๗๐	๕๔,๓๖๐	๕๕,๖๓๔	๑๐๙,๙๙๔
๑๑	พยัคฆภูมิพิสัย	๒๔,๓๓๖	๔๓,๕๘๔	๔๔,๑๓๕	๘๗,๗๑๙
๑๒	ยางสีสุราช	๙,๒๓๕	๑๗,๖๔๑	๑๗,๖๙๘	๓๕,๓๓๙
๑๓	วาปีปทุม	๓๑,๒๓๓	๕๖,๙๐๖	๕๗,๔๒๒	๑๑๔,๓๒๘
รวม		๒๘๗,๐๖๕	๔๗๒,๙๗๒	๔๙๐,๕๑๒	๙๖๓,๔๘๔

(ที่มา กรมการปกครอง กระทรวงมหาดไทย ข้อมูล ณ ปี ๒๕๖๐)

๕. สถิติการเกิดภัยหนาว

ปี พ.ศ. ๒๕๕๖ - ๒๕๖๐ จังหวัดมหาสารคามมีพื้นที่ประสบภัยจากอากาศหนาว ในปี ๒๕๕๗ ทั้งจังหวัด

๖. การเตรียมความพร้อม มีแนวทาง ดังนี้

๑) ให้กองอำนวยการป้องกันและบรรเทาสาธารณภัยจังหวัดมหาสารคาม เป็นศูนย์กลางในการบูรณาการโดยให้จัดประชุมชี้แจงระเบียบกฎหมาย หลักเกณฑ์ที่เกี่ยวข้อง และซักซ้อมแนวทางการให้ความช่วยเหลือผู้ประสบภัย การขอรับการสนับสนุนเครื่องกันหนาวจากส่วนราชการ องค์กรปกครองส่วนท้องถิ่น มูลนิธิ และภาคเอกชน เพื่อเตรียมความพร้อมในการให้ความช่วยเหลือผู้ประสบภัยจากอากาศหนาวในพื้นที่

๒) ทบทวนและปรับปรุงแผนเผชิญเหตุภัยจากอากาศหนาวระดับจังหวัด/ระดับอำเภอ/ท้องถิ่น และแผนอื่นๆ ที่เกี่ยวข้อง ให้สอดคล้องกับสถานการณ์ปัจจุบัน และแผนการป้องกันและบรรเทาสาธารณภัยจังหวัดมหาสารคาม

/หน่วยงานหลัก...

หน่วยงานหลัก ได้แก่ สำนักงานป้องกันและบรรเทาสาธารณภัยจังหวัดมหาสารคาม อำเภอ
องค์กรปกครองส่วนท้องถิ่น และหน่วยงานที่เกี่ยวข้อง

๓) ประเมินความเสี่ยงภัยอากาศหนาว โดยการประเมินภัยและความอ่อนแอ เพื่อประเมินโอกาส
หรือความเป็นไปได้ที่จะเกิดภัยจากอากาศหนาว และผลกระทบที่อาจเป็นอันตรายต่อสาธารณชน ทรัพย์สิน
และสิ่งแวดล้อม เพื่อกำหนดมาตรการที่เหมาะสมในการป้องกันและลดผลกระทบจากภัยอากาศหนาว

หน่วยงานหลัก ได้แก่ สถานีอุตุนิยมวิทยามหาสารคาม สำนักงานป้องกันและบรรเทา
สาธารณภัยจังหวัดมหาสารคาม อำเภอ และองค์กรปกครองส่วนท้องถิ่น

๔) ตรวจสอบและปรับปรุงข้อมูลพื้นที่เสี่ยงภัย และจัดทำแผนที่พื้นที่เสี่ยงภัยจากอากาศหนาว
โดยการสำรวจและจัดทำบัญชีระบุจำนวนประชากรแยกรายครัวเรือนแต่ละอำเภอ ตำบล และหมู่บ้าน

หน่วยงานหลัก ได้แก่ สถานีอุตุนิยมวิทยามหาสารคาม สำนักงานป้องกันและบรรเทา
สาธารณภัยจังหวัดมหาสารคาม สำนักงานพัฒนาสังคมและความมั่นคงของมนุษย์จังหวัดมหาสารคาม
สำนักงานสาธารณสุขจังหวัดมหาสารคาม ศูนย์คุ้มครองคนไร้ที่พึ่งจังหวัดมหาสารคาม อำเภอ องค์กรปกครอง
ส่วนท้องถิ่น

๕) จัดทำฐานข้อมูลกำลังเจ้าหน้าที่ อาสาสมัคร เครื่องกันหนาว และวัสดุอุปกรณ์ที่จำเป็น
เพื่อเตรียมพร้อมใช้งานได้ทันทีเมื่อเกิดภาวะฉุกเฉิน

หน่วยงานหลัก ได้แก่ สำนักงานป้องกันและบรรเทาสาธารณภัยจังหวัดมหาสารคาม
กองอำนวยการรักษาความมั่นคงภายในจังหวัดมหาสารคาม องค์การบริหารส่วนจังหวัดมหาสารคาม
เหล่ากาชาดจังหวัดมหาสารคาม สำนักงานสาธารณสุขจังหวัดมหาสารคามและโรงพยาบาลทุกแห่ง สำนักงาน
พัฒนาสังคมและความมั่นคงของมนุษย์จังหวัดมหาสารคาม ศูนย์คุ้มครองคนไร้ที่พึ่งจังหวัดมหาสารคาม
อำเภอ องค์กรปกครองส่วนท้องถิ่น และหน่วยงานอื่นๆ ที่เกี่ยวข้อง

๖) เตรียมความพร้อมเครื่องจักร เครื่องมือ ยานพาหนะวัสดุอุปกรณ์ที่จำเป็นและสำรองวัสดุ
อุปกรณ์ที่จำเป็น ได้แก่ เครื่องกันหนาวและยารักษาโรค เพื่อให้ความช่วยเหลือผู้ประสบภัยได้ทันทีเมื่อเกิดภัย

หน่วยงานหลัก ได้แก่ สำนักงานป้องกันและบรรเทาสาธารณภัยจังหวัดมหาสารคาม หน่วย
ทหาร องค์การบริหารส่วนจังหวัดมหาสารคาม เหล่ากาชาดจังหวัดมหาสารคาม สำนักงานสาธารณสุข
จังหวัดมหาสารคามและโรงพยาบาลทุกแห่ง สำนักงานเกษตรจังหวัดมหาสารคาม สำนักงานประมงจังหวัด
มหาสารคาม สำนักงานปศุสัตว์จังหวัดมหาสารคาม อำเภอ องค์กรปกครองส่วนท้องถิ่น และหน่วยงานอื่นๆ ที่
เกี่ยวข้อง

๗) จัดทำแผนส่งเสริมการปลูกพืชฤดูหนาว และจัดเตรียมพันธุ์พืช ปุ๋ย และอื่นๆ ที่จำเป็น
ให้สอดคล้องกับแผนการบริหารจัดการน้ำ เพื่อให้เกษตรกรมีรายได้อย่างต่อเนื่องลดผลกระทบจากอากาศหนาว

หน่วยงานหลัก ได้แก่ สำนักงานเกษตรและสหกรณ์จังหวัดมหาสารคาม สำนักงานเกษตร
จังหวัดมหาสารคาม โครงการชลประทานมหาสารคาม อำเภอ และองค์กรปกครองส่วนท้องถิ่น

๘) เสริมสร้างความรู้ และความตระหนัก แก่ประชาชน นักเรียน นักศึกษา และเยาวชน เกี่ยวกับการ
ป้องกันและปฏิบัติตนอย่างถูกต้องและปลอดภัยจากภัยอากาศหนาว ประกอบด้วยมาตรการป้องกันอัคคีภัย
โรคที่ระบาดในมนุษย์ สัตว์ และพืช

หน่วยงานหลัก ได้แก่ สำนักงานป้องกันและบรรเทาสาธารณภัยจังหวัดมหาสารคาม สำนักงาน
สาธารณสุขจังหวัดมหาสารคาม ประชาสัมพันธ์จังหวัดมหาสารคาม สำนักงานเกษตรและสหกรณ์จังหวัด
มหาสารคาม สำนักงานเกษตรจังหวัดมหาสารคาม สำนักงานทรัพยากรธรรมชาติและสิ่งแวดล้อมจังหวัด

/มหาสารคาม...

มหาสารคาม สำนักงานพื้นที่เขตการศึกษาประถมศึกษามหาสารคาม เขต ๑-๓ สำนักงานเขตพื้นที่การศึกษามัธยมศึกษาเขต ๒๖ สำนักงานประมงจังหวัดมหาสารคาม สำนักงานปศุสัตว์จังหวัดมหาสารคาม อำเภอองค์กรปกครองส่วนท้องถิ่น และหน่วยงานที่เกี่ยวข้อง

๙) ติดตามสภาวะอากาศ การคาดหมายพื้นที่เสี่ยงที่มีโอกาสเกิดอากาศหนาวหรือหนาวจัด พร้อมทั้งประชาสัมพันธ์ข้อมูลข่าวสารให้ประชาชนทราบสภาวะอากาศ แนวทางปฏิบัติให้ปลอดภัยจากอากาศหนาว ช่องทางการขอรับการช่วยเหลือ และการติดตามข่าวสารทางราชการอย่างต่อเนื่องทุกช่องทาง

หน่วยงานหลัก ได้แก่ สถานีอุตุนิยมวิทยามหาสารคาม สำนักงานป้องกันและบรรเทาสาธารณภัยจังหวัดมหาสารคาม ประชาสัมพันธ์จังหวัดมหาสารคาม อำเภอ และองค์กรปกครองส่วนท้องถิ่น

๗. การจัดการในภาวะฉุกเฉิน มีแนวทางดังนี้

๑) เมื่อเกิดหรือคาดว่าจะเกิดสาธารณภัยขึ้น ให้กองอำนวยการป้องกันและบรรเทาสาธารณภัยเทศบาลและองค์การบริหารส่วนตำบลทุกแห่งในพื้นที่จังหวัดมหาสารคาม จัดตั้งศูนย์ปฏิบัติการฉุกเฉินท้องถิ่น ในเขตพื้นที่ เพื่อเป็นศูนย์ประสานกับส่วนราชการและหน่วยงานที่เกี่ยวข้องในพื้นที่ที่รับผิดชอบ และประสานความร่วมมือกับทุกภาคส่วนในการจัดการสาธารณภัยทุกชั้นตอน ควบคุมและสั่งการจนกว่าสถานการณ์จะกลับเข้าสู่ภาวะปกติ กรณีไม่สามารถควบคุมสถานการณ์สาธารณภัยตามขีดความสามารถโดยลำพัง ให้ขอรับการสนับสนุนจากกองอำนวยการป้องกันและบรรเทาสาธารณภัยในเขตพื้นที่ติดต่อหรือใกล้เคียง และหรือกองอำนวยการป้องกันและบรรเทาสาธารณภัยอำเภอ

๒) เมื่อเกิดหรือคาดว่าจะเกิดสาธารณภัยขึ้น ให้กองอำนวยการป้องกันและบรรเทาสาธารณภัยอำเภอทุกอำเภอ ในเขตพื้นที่จังหวัดมหาสารคาม จัดตั้งศูนย์บัญชาการเหตุการณ์อำเภอขึ้น เพื่อเป็นศูนย์กลางในการระดมสรรพกำลังและทรัพยากรในการจัดการสาธารณภัยที่เกิดขึ้น รวมทั้งอำนวยการและประสานการปฏิบัติระหว่างหน่วยงานต่างๆ ทั้งฝ่ายพลเรือนและฝ่ายทหาร ตลอดจนองค์กรปกครองส่วนท้องถิ่นและองค์การสาธารณกุศล ในพื้นที่ที่รับผิดชอบได้อย่างมีเอกภาพ รวดเร็ว และทั่วถึง

๓) เมื่อเกิดหรือคาดว่าจะเกิดสาธารณภัยขึ้น ให้กองอำนวยการป้องกันและบรรเทาสาธารณภัยจังหวัดมหาสารคาม จัดตั้งศูนย์บัญชาการเหตุการณ์จังหวัดมหาสารคาม เพื่อเป็นศูนย์กลางในการระดมสรรพกำลังและทรัพยากรในการจัดการสาธารณภัยจากส่วนราชการและหน่วยงานที่เกี่ยวข้อง เพื่อสนับสนุนให้แก่กองอำนวยการป้องกันและบรรเทาสาธารณภัยในระดับพื้นที่ รวมทั้งอำนวยการและประสานการเผชิญเหตุระหว่างหน่วยงานต่างๆ ทั้งฝ่ายพลเรือนและฝ่ายทหาร ตลอดจน องค์กรปกครองส่วนท้องถิ่น และองค์การสาธารณกุศลในพื้นที่ที่รับผิดชอบได้อย่างมีเอกภาพและประสิทธิภาพ (ภาคผนวก ๓)

๔) ศูนย์บัญชาการเหตุการณ์จังหวัดมหาสารคาม พิจารณาประกาศเขตพื้นที่ประสบสาธารณภัย เพื่อให้ส่วนราชการ องค์กรปกครองส่วนท้องถิ่น ภาคเอกชน สามารถให้ความช่วยเหลือผู้ประสบภัยได้ตามระเบียบ กฎหมายที่เกี่ยวข้อง และประกาศเขตการให้ความช่วยเหลือผู้ประสบภัยพิบัติกรณีฉุกเฉิน เพื่อพิจารณาช่วยเหลือผู้ประสบภัยตามระเบียบกระทรวงการคลังว่าด้วยเงินทดรองราชการเพื่อช่วยเหลือผู้ประสบภัยกรณีฉุกเฉิน พ.ศ.๒๕๕๖ และที่แก้ไขเพิ่มเติม

๕) ดำเนินการให้ความช่วยเหลือในด้านสุขภาพของประชาชน ที่เจ็บป่วยเนื่องจากสภาวะอากาศหนาว หน่วยงานหลัก ได้แก่ สำนักงานสาธารณสุขจังหวัดมหาสารคาม โรงพยาบาลทุกแห่ง และองค์กรปกครองส่วนท้องถิ่น

๖) กำหนดมาตรการในการป้องกันและลดอุบัติเหตุที่อาจเกิดขึ้นจากสภาพอากาศหนาวเย็น ถนนลื่น และทัศนวิสัยต่ำจากหมอกหนา โดยติดตั้งไฟส่องสว่างบริเวณทางแยกและจุดเสี่ยง

/หน่วยงานหลัก...

หน่วยงานหลัก ได้แก่ แขวงทางหลวงมหาสารคาม แขวงทางหลวงชนบทมหาสารคาม และองค์กรปกครองส่วนท้องถิ่น

๗) เมื่อมีความจำเป็น ให้ศูนย์บัญชาการเหตุการณ์ภัยหนาวจังหวัดมหาสารคาม ขอรับการสนับสนุนจากศูนย์ป้องกันและบรรเทาสาธารณภัยเขต กรม กระทรวง หน่วยงานของรัฐ รัฐวิสาหกิจ หน่วยทหาร องค์กรเอกชน และประชาชนทั่วไป เพื่อให้การสนับสนุนในด้านเสื้อผ้า เครื่องนุ่งห่ม วัสดุอุปกรณ์เวชภัณฑ์ เครื่องอุปโภคบริโภคตามความเหมาะสม

๘) กรณีจังหวัดถูกยกระดับการจัดการสาธารณภัยจากระดับ ๒ เป็นระดับ ๓ - ๔ โดยแปรสภาพศูนย์บัญชาการเหตุการณ์จังหวัดเป็นศูนย์บัญชาการเหตุการณ์ส่วนหน้าจังหวัด

๘. การให้ความช่วยเหลือ มีแนวทางดังนี้

๑) ให้กองอำนวยการป้องกันและบรรเทาสาธารณภัยในเขตพื้นที่ที่ได้รับผิดชอบ สํารวจความเสียหาย และจัดทำบัญชีรายชื่อผู้ประสบภัยและทรัพย์สินที่เสียหายไว้เป็นหลักฐาน พร้อมทั้งออกหนังสือรับรองให้ผู้ประสบภัยไว้เป็นหลักฐานในการรับการสงเคราะห์และฟื้นฟู

๒) ให้กองอำนวยการป้องกันและบรรเทาสาธารณภัยในเขตพื้นที่ที่เกิดเหตุดำเนินการช่วยเหลือในเบื้องต้น โดยใช้งบประมาณขององค์กรปกครองส่วนท้องถิ่นในพื้นที่ก่อน กรณีที่เกินขีดความสามารถให้พิจารณาช่วยเหลือผู้ประสบภัยตามระเบียบกระทรวงการคลังว่าด้วยเงินอุดหนุนราชการเพื่อช่วยเหลือผู้ประสบภัยกรณีฉุกเฉิน พ.ศ.๒๕๕๖ และที่แก้ไขเพิ่มเติม

หน่วยงานหลัก ได้แก่ สำนักงานป้องกันและบรรเทาสาธารณภัยจังหวัดมหาสารคาม สำนักงานเกษตรและสหกรณ์จังหวัดมหาสารคาม สำนักงานเกษตรจังหวัดมหาสารคาม สำนักงานประมงจังหวัดมหาสารคาม สำนักงานปศุสัตว์จังหวัดมหาสารคาม อำเภอ องค์กรปกครองส่วนท้องถิ่น

๓) ฟื้นฟูคุณภาพชีวิต และฟื้นฟูอาชีพของผู้ประสบภัย

หน่วยงานหลัก ได้แก่ สำนักงานแรงงานจังหวัดมหาสารคาม สำนักงานจัดหางานจังหวัดมหาสารคาม สำนักงานพัฒนาฝีมือแรงงานมหาสารคาม สำนักงานสาธารณสุขจังหวัดมหาสารคาม สำนักงานเกษตรและสหกรณ์จังหวัดมหาสารคาม สำนักงานเกษตรจังหวัดมหาสารคาม สำนักงานพัฒนาสังคมและความมั่นคงของมนุษย์จังหวัดมหาสารคาม อำเภอ องค์กรปกครองส่วนท้องถิ่น

๔) จัดให้มีการศึกษาผลกระทบจากภัยจากอากาศหนาวที่มีต่อชีวิต และทรัพย์สินของประชาชนอย่างเป็นระบบ เพื่อเป็นข้อมูลในการบริหารจัดการภัยหนาวในอนาคต

๙. การธุรการและการส่งกำลังบำรุง

๙.๑ การธุรการ เป็นไปตามสายงานปกติของหน่วยงาน

๙.๒ การส่งกำลังบำรุง เป็นไปตามสายงานปกติของหน่วยงาน

๑๐. การบังคับบัญชาและการติดต่อสื่อสาร

๑๐.๑ การบังคับบัญชา ตามระบบบัญชาการเหตุการณ์ (Indecent Command System : ICS) และตามสายงานปกติของหน่วยงาน

/๑๐.๒ การติดต่อ...

(๖)

๑๐.๒ การติดต่อสื่อสาร (ภาคผนวก ๒)

๑. วิทยุสื่อสาร ตามข่ายการติดต่อปกติของหน่วยงาน
๒. ช่องทางอื่นๆ ตามสถานการณ์

ลงชื่อ.....ผู้เสนอแผน

(นางสาวสุดตา ไตยวรรณ)

นักวิเคราะห์นโยบายและแผนชำนาญการ

รักษาการในตำแหน่งหัวหน้ากลุ่มงานยุทธศาสตร์และการจัดการ
รักษาราชการแทนหัวหน้าสำนักงานป้องกันและบรรเทาสาธารณภัย
จังหวัดมหาสารคาม

ลงชื่อ.....ผู้เห็นชอบแผน

(นายนที มนตรีวัต)

รองผู้ว่าราชการจังหวัดมหาสารคาม

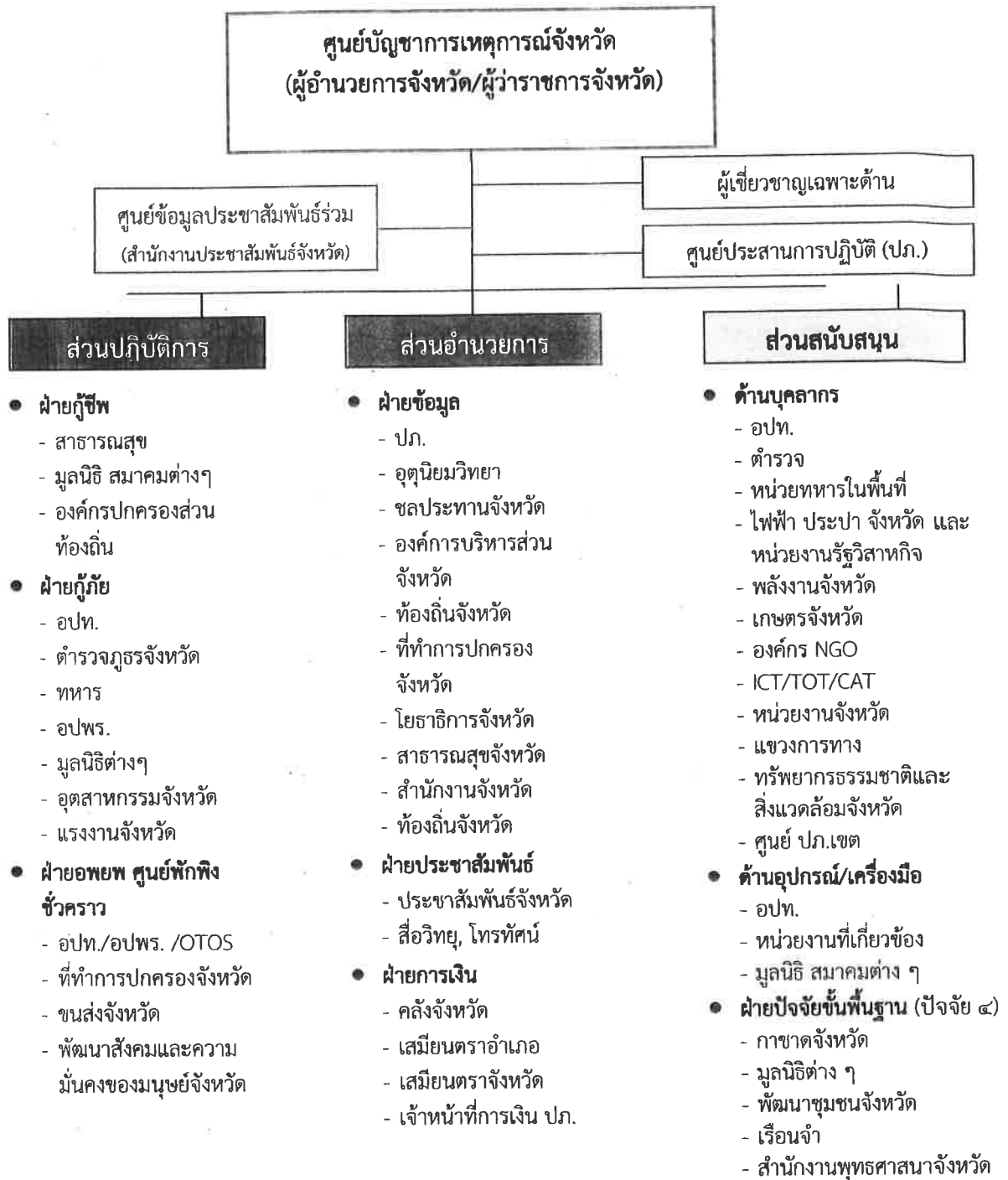
ลงชื่อ.....ผู้อนุมัติแผน

(นายเกียรติศักดิ์ จันทรา)

ผู้ว่าราชการจังหวัดมหาสารคาม

ผู้อำนวยการจังหวัด

ภาคผนวก ก :



ภาคผนวก ข :

