

๗๐.

กรมป้องกันและบรรเทาสาธารณภัย  
เลขที่ ๒๓๐๔๔  
วันที่ ๒๐ พ.ย. ๒๕๖๒  
เวลา ๑๖.๐๘



**ด่วนที่สุด**

ที่ นค ๐๐๒๑ / ๒๕๖๒

ศูนย์อำนวยการบรรเทาสาธารณภัย  
เลขรับ ๘๙๑๐  
วันที่ 20 พ.ย. 2562  
เวลา 16.๑๑

ถึง กองบัญชาการป้องกันและบรรเทาสาธารณภัยแห่งชาติ

ตามหนังสือกองบัญชาการป้องกันและบรรเทาสาธารณภัยแห่งชาติ ด่วนที่สุด ที่ มท (บกปก.) ๐๖๒๔/ว ๔๕ ลงวันที่ ๒๕ ตุลาคม ๒๕๖๒ แจ้งให้กองอำนวยการป้องกันและบรรเทาสาธารณภัยจังหวัด ที่มีโอกาสเกิดอากาศหนาวและหนาวจัด ดำเนินการเตรียมความพร้อมและการเผชิญเหตุและการให้ความช่วยเหลือเมื่อเกิดสถานการณ์ภัยหนาวขึ้นในพื้นที่ รายละเอียดตามที่แจ้งแล้ว นั้น

กองอำนวยการป้องกันและบรรเทาสาธารณภัยจังหวัดหนองคาย ได้ดำเนินการจัดทำแผนเผชิญเหตุป้องกันและแก้ไขปัญหาภัยหนาว ปี พ.ศ. ๒๕๖๒ - ๒๕๖๓ ดังกล่าวเรียบร้อยแล้ว ตามที่ส่งมาพร้อมนี้

จึงเรียนมาเพื่อโปรดทราบ



สำนักงานป้องกันและบรรเทาสาธารณภัยจังหวัดหนองคาย  
ฝ่ายส่งเคราะห์ผู้ประสบภัย  
โทร./โทรสาร ๐-๔๒๔๒๑-๐๑๔

แผนเผชิญเหตุป้องกันและแก้ไขปัญหาภัยหนาวจังหวัดหนองคาย ปี พ.ศ.๒๕๖๒ - ๒๕๖๓

กองอำนวยการป้องกันและบรรเทาสาธารณภัยจังหวัดหนองคาย  
ศาลากลางจังหวัดหนองคาย

๑๘ พฤศจิกายน ๒๕๖๒

- อ้างอิง ๑) พระราชบัญญัติป้องกันและบรรเทาสาธารณภัย พ.ศ. ๒๕๕๐  
๒) แผนการป้องกันและบรรเทาสาธารณภัยแห่งชาติ พ.ศ. ๒๕๕๘  
๓) แผนการป้องกันและบรรเทาสาธารณภัยจังหวัดหนองคาย พ.ศ. ๒๕๕๘

๑. สถานการณ์

ด้วยในช่วงตั้งแต่ประมาณกลางเดือนตุลาคมของทุกปี ลมมรสุมตะวันออกเฉียงเหนือ หรือลมหนาวจากประเทศสาธารณรัฐประชาชนจีนจะพัดปกคลุมประเทศไทยตอนบน ทำให้อุณหภูมิต่ำภาคเหนือและภาคตะวันออกเฉียงเหนือ มีอากาศหนาวเย็น ซึ่งในปีนี้ กรมอุตุนิยมวิทยา ได้มีประกาศลงวันที่ ๑๓ ตุลาคม ๒๕๖๒ เรื่อง การเข้าสู่ฤดูหนาวของประเทศไทย พ.ศ. ๒๕๖๒ ว่า ประเทศไทยจะเริ่มเข้าสู่ฤดูหนาว ในวันที่ ๑๗ ตุลาคม ๒๕๖๒ และคาดหมายลักษณะอากาศช่วงฤดูหนาวของประเทศไทยจะมีอากาศหนาวถึงกลางเดือนกุมภาพันธ์ ๒๕๖๓ โดยช่วงเวลาที่มียามอากาศหนาวเย็นที่สุดจะเริ่มครึ่งหลังของเดือนธันวาคม ๒๕๖๒ ถึงปลายเดือนมกราคม ๒๕๖๓ และมีบริเวณที่มีโอกาสเกิดอากาศหนาวและหนาวจัดในบางช่วง ในพื้นที่ ๕๕ จังหวัด (รายละเอียดตามเอกสารที่แนบ)

๒. สถานการณ์ของจังหวัดหนองคาย

ในทุกปีจังหวัดหนองคาย จะมีอากาศหนาวถึงหนาวจัดตั้งแต่เดือนพฤศจิกายน และจะสิ้นสุดฤดูหนาวประมาณกลางเดือนกุมภาพันธ์ ซึ่งในปี พ.ศ. ๒๕๖๐ จังหวัดหนองคายมีอุณหภูมิต่ำสุดวัดได้ ๑๐.๐ องศาเซลเซียส และปี พ.ศ. ๒๕๖๑ วัดได้ ๑๐.๐ องศาเซลเซียส (ข้อมูล : กรมอุตุนิยมวิทยา) และจากสถิติในปี พ.ศ.๒๕๖๑ จังหวัดหนองคาย มีราษฎรประสบภัยที่ต้องการเครื่องกันหนาวจากการสำรวจ จำนวน ๙๕,๗๗๙ คน (ข้อมูล : สำนักงานป้องกันและบรรเทาสาธารณภัยจังหวัดหนองคาย)

โดยมีพื้นที่เสี่ยงในการเกิดภัยหนาวในพื้นที่จังหวัดหนองคาย ดังนี้

- (๑) อำเภอสังคม จำนวน ๕ ตำบล ๓๖ หมู่บ้าน ราษฎรที่คาดว่าจะประสบภัย จำนวน ๓,๓๕๘ คน  
(๒) อำเภอโพนพิสัย จำนวน ๓ ตำบล ๒๗ หมู่บ้าน ราษฎรที่คาดว่าจะประสบภัย จำนวน ๒,๒๘๑ คน  
(ข้อมูล : สำนักงานป้องกันและบรรเทาสาธารณภัยจังหวัดหนองคาย)

แผนเผชิญเหตุป้องกันและแก้ไขปัญหายักษ์หนาวจังหวัดหนองคาย ปี พ.ศ.๒๕๖๒ - ๒๕๖๓

๓. การปฏิบัติ

๓.๑ แนวคิดในการปฏิบัติ

ในปีนี้กองอำนาจการป้องกันและบรรเทาสาธารณภัยจังหวัดหนองคาย ได้มีมาตรการเตรียมการป้องกันและแก้ไขปัญหายักษ์หนาวปี พ.ศ.๒๕๖๒ - ๒๕๖๓ ดังนี้

๓.๑.๑ การเตรียมความพร้อมของกองอำนาจการป้องกันและบรรเทาสาธารณภัยจังหวัดหนองคาย/  
อำเภอ/องค์กรปกครองส่วนท้องถิ่น

(๑) ให้กองอำนาจการป้องกันและบรรเทาสาธารณภัยในแต่ละระดับ เป็นศูนย์กลางในการบูรณาการระหว่างหน่วยงานราชการ หน่วยทหาร มูลนิธิ และภาคเอกชน เพื่อเตรียมความพร้อมในการให้ความช่วยเหลือผู้ประสบภัยหนาวในพื้นที่

(๒) สสำรวจปรับปรุงและจัดทำข้อมูลบัญชีผู้ประสบภัยหนาวกลุ่มเปราะบาง ได้แก่ ผู้สูงอายุ เด็กไร้อุปการะ คนพิการทุพพลภาพ ผู้มีรายได้น้อย และผู้ประสบความเดือดร้อนให้เป็นปัจจุบัน โดยระบุจำนวนประชากร แยกรายครัวเรือนแต่ละอำเภอ ตำบล และหมู่บ้านที่ประสบภัยหนาว รวมทั้งกำหนดแนวทางการให้ความช่วยเหลือเพื่อจัดเตรียมเครื่องกันหนาว โดยให้จัดลำดับความสำคัญและความต้องการของพื้นที่

(๓) ประสานและชักชวนและขอรับการสนับสนุนเครื่องกันหนาวจากส่วนราชการ องค์กรปกครองส่วนท้องถิ่น มูลนิธิ และภาคเอกชน เพื่อเตรียมการช่วยเหลือผู้ประสบภัยหนาว

(๔) ระดมกำลังเจ้าหน้าที่ เจ้าหน้าที่งาน และอาสาสมัคร และทรัพยากรจากหน่วยงานต่าง ๆ เพื่อเตรียมพร้อมปฏิบัติการในการขนส่งสิ่งของเพื่อบรรเทาความเดือดร้อนแก่ผู้ประสบภัย

(๕) หน่วยงานด้านสาธารณสุข รมรงค์และประชาสัมพันธ์ให้ความรู้กับประชาชนในการปฏิบัติตนอย่างเหมาะสมและปลอดภัยจากสภาพอากาศหนาว เช่น ไม่ควรดื่มเครื่องดื่มแอลกอฮอล์เพื่อคลายหนาว เนื่องจากมีความเสี่ยงต่อการเกิดภาวะอุณหภูมิร่างกายต่ำกว่าปกติ (Hypothermia) การไม่ผิงไฟในที่อับอากาศเพราะ จะทำให้หมดสติและขาดอากาศหายใจ เป็นต้น

(๖) จัดประชุมติดตามสถานการณ์หรือสรุปสถานการณ์ภัยตามความจำเป็น รวมถึงชี้แจงระเบียบกฎหมายที่เกี่ยวข้อง แผนและแนวทางการให้ความช่วยเหลือผู้ประสบภัย จนกว่าสถานการณ์ภัยจะคลี่คลายพร้อมทั้ง เผยแพร่และประชาสัมพันธ์ข้อมูลสภาพอากาศและคำแนะนำการปฏิบัติตนเมื่ออากาศหนาวให้แก่ประชาชนทราบในทุกช่องทางสื่อสาร เช่น Social Media วิทยุชุมชน เสียงตามสายของหมู่บ้าน รถกระจายเสียง เป็นต้น

**แผนเผชิญเหตุป้องกันและแก้ไขปัญหาภัยหนาวจังหวัดหนองคาย ปี พ.ศ.๒๕๖๒ - ๒๕๖๓**

**๓.๑.๒ การเผชิญเหตุและการให้ความช่วยเหลือ เมื่อเกิดสถานการณ์ภัยหนาวขึ้นในพื้นที่**

(๑) จัดตั้งศูนย์บัญชาการเหตุการณ์ระดับจังหวัด ระดับอำเภอและศูนย์ปฏิบัติการฉุกเฉินองค์กรปกครองส่วนท้องถิ่น เพื่อเป็นศูนย์กลางในการให้ความช่วยเหลือและประสานการปฏิบัติระหว่างหน่วยงานต่าง ๆ ในพื้นที่ ได้แก่ ส่วนราชการ ภาคเอกชน และองค์กรการกุศลสนับสนุนและร่วมแก้ไขปัญหากล่าวอย่างใกล้ชิด เพื่อให้การช่วยเหลือผู้ประสบภัยหนาวเป็นไปอย่างทั่วถึงและเกิดประสิทธิภาพสูงสุด

(๒) ในช่วงฤดูหนาวจะมีนักท่องเที่ยวจำนวนมาก เดินทางไปยังแหล่งท่องเที่ยวที่สำคัญของจังหวัดที่มีอากาศหนาวเย็น ให้หน่วยงานที่เกี่ยวข้องในพื้นที่เตรียมมาตรการในการป้องกันและลดอุบัติเหตุที่อาจเกิดขึ้นจากสภาพอากาศหนาวเย็น ถนนลื่น และทัศนวิสัยต่ำจากหมอกหนา ทำให้มีความเสี่ยงต่อการเกิดอุบัติเหตุทางถนน รวมถึงการโดยสารเรือท่องเที่ยว การเดินเรือขนส่งสินค้า และอุบัติเหตุจากอัคคีภัยในเต็นท์ที่พักอาศัยของนักท่องเที่ยว เป็นต้น โดยให้ดำเนินการติดตั้งไฟสัญญาณจราจรเพิ่มเติม การติดตั้งไฟส่องสว่างบริเวณทางแยกและจุดเสี่ยง การเตรียมอุปกรณ์ดับเพลิงบริเวณจุดกางเต็นท์ที่พักของนักท่องเที่ยว พร้อมทั้งจัดเจ้าหน้าที่ฝ่ายปกครอง และอาสาสมัครภาคประชาชนเพื่ออำนวยความสะดวกแก่นักท่องเที่ยว

(๓) ในการดำเนินการทุกระดับให้ถือปฏิบัติตามระเบียบกระทรวงการคลังว่าด้วยเงินอุดหนุนราชการเพื่อช่วยเหลือผู้ประสบภัยพิบัติกรณีฉุกเฉิน พ.ศ.๒๕๖๒ และที่แก้ไขเพิ่มเติม รวมทั้งหลักเกณฑ์และแนวทางที่กำหนดอย่างเคร่งครัด ในการจัดหาเครื่องกันหนาวเพื่อบรรเทาความเดือดร้อนของผู้ประสบภัยหนาว โดยคำนึงถึงประโยชน์สูงสุดของภาครัฐและประชาชนที่มีปัญหาขาดแคลนเครื่องกันหนาวอย่างแท้จริง ทั้งนี้ ให้ประสานงานกับส่วนราชการ ภาคเอกชน มูลนิธิ และองค์กรการกุศล เพื่อให้การช่วยเหลือผู้ประสบภัยหนาวเป็นไปอย่างทั่วถึงและไม่ซ้ำซ้อน

**๓.๒ การเฝ้าระวังและติดตามสถานการณ์**

๓.๒.๑ ศูนย์บัญชาการเหตุการณ์/ศูนย์ปฏิบัติการฉุกเฉินฯ จัดเจ้าหน้าที่เฝ้าระวังและติดตามสภาพอากาศจากกรมอุตุนิยมวิทยา และคำเตือนจากกรมป้องกันและบรรเทาสาธารณภัย พร้อมทั้งติดตามข้อมูลในเว็บไซต์ของหน่วยงานที่เกี่ยวข้อง ได้แก่ กรมอุตุนิยมวิทยา ([www.tmd.go.th](http://www.tmd.go.th)) และกรมป้องกันและบรรเทาสาธารณภัย ([www.disaster.go.th](http://www.disaster.go.th)) ตลอด ๒๔ ชั่วโมง

๓.๒.๒ เจ้าหน้าที่ผู้รับผิดชอบประเมินความเสี่ยงภัยจากภัยหนาว หรือความเป็นไปได้ที่จะเกิดภัยหนาว และรายงานข่าวสถานการณ์ไปยังศูนย์บัญชาการเหตุการณ์/ศูนย์ปฏิบัติการฉุกเฉินฯ

แผนเผชิญเหตุป้องกันและแก้ไขปัญหาภัยหนาวจังหวัดหนองคาย ปี พ.ศ.๒๕๖๒ - ๒๕๖๓

๓.๓ การแจ้งเตือนภัย

๓.๓.๑ ศูนย์บัญชาการเหตุการณ์จังหวัด มีหน้าที่

(๑) ประสานกับสถานีอุตุนิยมวิทยาหนองคาย หากคาดการณ์ว่าจะเกิดสภาวะอากาศหนาวเย็น ให้เจ้าหน้าที่หน่วยแจ้งเตือนภัยรีบดำเนินการประกาศ แนะนำแจ้งเตือนประชาชน เพื่อลดอันตรายและความเสียหาย

(๒) ให้สำนักงานป้องกันและบรรเทาสาธารณภัยจังหวัดหนองคาย ร่วมกับสถานีอุตุนิยมวิทยาหนองคาย และหน่วยงานที่เกี่ยวข้อง เฝ้าติดตามสภาวะอากาศและแจ้งเตือนให้หน่วยงานที่เกี่ยวข้องในระดับพื้นที่ เพื่อแจ้งเตือนประชาชนได้อย่างทันท่วงที

๓.๓.๒ ศูนย์บัญชาการเหตุการณ์อำเภอ และศูนย์ปฏิบัติการฉุกเฉินองค์กรปกครองส่วนท้องถิ่น มีหน้าที่

(๑) ในเขตพื้นที่อำเภอ ให้ผู้อำนวยการอำเภอ จัดตั้งหน่วยเตือนภัยขึ้นในเขตพื้นที่ เพื่อเฝ้าระวังและแจ้งเตือนประชาชน และรายงานสถานการณ์ให้จังหวัดทราบทุกระยะเมื่อเกิดภัย

(๒) ในเขตเทศบาล และองค์การบริหารส่วนตำบล ให้ผู้อำนวยการท้องถิ่นในเขตพื้นที่ จัดตั้งหน่วยแจ้งเตือนภัยขึ้น เพื่อเฝ้าระวังและแจ้งเตือนประชาชน และรายงานสถานการณ์ให้อำเภอ/จังหวัดทราบทุกระยะเมื่อเกิดภัย เพื่อจักได้ให้ความช่วยเหลือ

๓.๔ การประกาศเขตภัยพิบัติกรณีฉุกเฉิน

เมื่อเกิดภัยพิบัติหนาวขึ้นในพื้นที่ใด ให้ผู้ว่าราชการจังหวัด/ผู้อำนวยการจังหวัด ประกาศให้พื้นที่ดังกล่าวเป็นเขตพื้นที่ประสบสาธารณภัย เพื่อให้ส่วนราชการ หน่วยงาน องค์กรปกครองส่วนท้องถิ่น และภาคเอกชนที่เกี่ยวข้องเข้าดำเนินการตามอำนาจหน้าที่ในพื้นที่ประสบภัยดังกล่าว ภายใต้พระราชบัญญัติป้องกันและบรรเทาสาธารณภัย พ.ศ. ๒๕๕๐ แผนการป้องกันและบรรเทาสาธารณภัยแห่งชาติ พ.ศ. ๒๕๕๘ แผนการป้องกันและบรรเทาสาธารณภัยจังหวัดหนองคาย พ.ศ.๒๕๕๘ และตามระเบียบกระทรวงการคลังว่าด้วยเงินอุดหนุนราชการเพื่อช่วยเหลือผู้ประสบภัยพิบัติกรณีฉุกเฉิน พ.ศ.๒๕๖๒ รวมทั้งหลักเกณฑ์และแนวทางที่กำหนด

๓.๕ การรายงานข้อมูลข่าวสาร

(๑) รายงานผลการปฏิบัติงานของฝ่ายปฏิบัติไปยังศูนย์บัญชาการเหตุการณ์/ศูนย์ปฏิบัติการฉุกเฉินฯ

(๒) สรุปลสถานการณ์ภัยหนาว รายงานผู้อำนวยการศูนย์บัญชาการเหตุการณ์/ศูนย์ปฏิบัติการฉุกเฉินฯ ทราบทุกขั้นตอนเป็นระยะ ๆ จนกว่าภัยจะยุติ

(๓) ศูนย์บัญชาการเหตุการณ์จังหวัด รายงานและสรุปลสถานการณ์ภัยหนาว ไปยังผู้อำนวยการกลาง (อธิบดีกรมป้องกันและบรรเทาสาธารณภัย) เป็นระยะ ๆ เพื่อประสานการปฏิบัติร่วมกัน จนกว่าเหตุการณ์ยุติ

หนองคาย “เกษตรอุตสาหกรรมวัฒนธรรมรุ่งเรือง เมืองท่องเที่ยวลุ่มน้ำโขง”

แผนเผชิญเหตุป้องกันและแก้ไขปัญหาภัยหนาวจังหวัดหนองคาย ปี พ.ศ.๒๕๖๒ - ๒๕๖๓

๓.๖ การประชาสัมพันธ์ข้อมูลข่าวสาร

ศูนย์บัญชาการเหตุการณ์/ศูนย์ปฏิบัติการฉุกเฉินฯ สรุปรสถานการณ์ภัยหนาว ผ่านสื่อสารมวลชนแขนงต่าง ๆ ใหหน่วยงานทุกภาคส่วน สื่อมวลชน และประชาชนได้รับทราบสถานการณ์ภัย เป็นระยะ ๆ เพื่อมิให้เกิดความสับสนและตื่นตระหนกจนกว่าสถานการณ์ภัยจะคลี่คลาย

๓.๗ การรับบริจาค

(๑) ศูนย์บัญชาการเหตุการณ์/ศูนย์ปฏิบัติการฉุกเฉินฯ จัดตั้งศูนย์รับบริจาค และประสานกับหน่วยงานที่เกี่ยวข้อง และกำหนดสถานที่เก็บรักษาสิ่งของบริจาค และวิธีการแจกจ่ายสิ่งของและเงินบริจาค

(๒) จัดทำบัญชีการรับ - แจกจ่าย สิ่งของรับบริจาคไว้เป็นหลักฐาน และมีระบบควบคุมการรับและใช้จ่ายเงินบริจาคเพื่อให้เป็นไปตามระเบียบและตามความประสงค์ของผู้บริจาค

(๓) รายงานผลการปฏิบัติให้ผู้อำนวยการจังหวัดทราบ

๓.๘ ในกรณีที่มีผู้เสียชีวิต

ให้ศูนย์บัญชาการเหตุการณ์อำเภอ และศูนย์ปฏิบัติการฉุกเฉินฯ จัดหาสถานที่เก็บรักษาศพ และให้สำนักงานสาธารณสุขจังหวัดหนองคาย ร่วมกับตำรวจภูธรจังหวัดหนองคาย รับผิดชอบในการพิสูจน์เอกลักษณ์บุคคลและการส่งกลับ

๓.๙ ประกาศยุติภัย

(๑) เมื่อภัยพิบัติที่เกิดขึ้นในท้องที่ยุติแล้วให้ประกาศยุติสถานการณ์สาธารณภัยแล้วรายงานให้กรมป้องกันและบรรเทาสาธารณภัยทราบ

(๒) ยกเลิกศูนย์บัญชาการเหตุการณ์จังหวัด อำเภอ และศูนย์ปฏิบัติการฉุกเฉินองค์กรปกครองส่วนท้องถิ่น แล้วส่งมอบหน้าที่ความรับผิดชอบให้กับหน่วยงานปกติต่อไป

๓.๑๐ การช่วยเหลือและสงเคราะห์ผู้ประสบภัย ดังนี้

(๑) ศูนย์บัญชาการเหตุการณ์อำเภอ และศูนย์ปฏิบัติการฉุกเฉินฯ สํารวจ ตรวจสอบข้อมูลผู้ประสบภัยและความเสียหาย เพื่อให้ความช่วยเหลือต่าง ๆ ตรงกับข้อเท็จจริง

(๒) ศูนย์บัญชาการเหตุการณ์อำเภอ และศูนย์ปฏิบัติการฉุกเฉินฯ จัดทำบัญชีรายชื่อผู้ประสบภัยและทรัพย์สินที่เสียหายไว้เป็นหลักฐาน พร้อมทั้งออกหนังสือรับรองให้ผู้ประสบภัยไว้เป็นหลักฐานในการรับการสงเคราะห์และฟื้นฟู

แผนเผชิญเหตุป้องกันและแก้ไขปัญหาภัยหนาวจังหวัดหนองคาย ปี พ.ศ.๒๕๖๒ - ๒๕๖๓

(๓) รักษาพยาบาลผู้ประสบภัยให้กลับมาดำรงชีวิตได้ตามปกติ ตลอดจน ป้องกัน ฝ้าระวัง และควบคุมโรคระบาดทั้งคนและสัตว์

(๔) ประสานความช่วยเหลือจากหน่วยช่วยเหลือต่าง ๆ เพื่อให้การช่วยเหลือผู้ประสบภัยได้อย่างทั่วถึง

(๕) จ่ายค่าชดเชยและเงินช่วยเหลือผู้ประสบภัย

(๖) รายงานข่าวและประชาสัมพันธ์ให้ข่าวสารต่อสาธารณชน

๓.๑๑ การประเมินความเสียหายและความต้องการในเบื้องต้น

(๑) ศูนย์บัญชาการเหตุการณ์จังหวัด ประสานการปฏิบัติกับศูนย์บัญชาการเหตุการณ์อำเภอ ให้คณะกรรมการการช่วยเหลือผู้ประสบภัยพิบัติระดับอำเภอ (ก.ช.ภ.อ.) ให้เร่งสำรวจความเสียหายจากภัยพิบัติกรณีฉุกเฉินโดยเร็ว เพื่อพิจารณาช่วยเหลือผู้ประสบภัยตามหลักเกณฑ์และวิธีการที่กระทรวงการคลังกำหนด และรายงานผลการสำรวจความเสียหายจากภัยพิบัติกรณีฉุกเฉิน ต่อคณะกรรมการการช่วยเหลือผู้ประสบภัยพิบัติระดับจังหวัด (ก.ช.ภ.จ.) เพื่อพิจารณาดำเนินการช่วยเหลือผู้ประสบภัยต่อไป

(๒) ศูนย์บัญชาการเหตุการณ์/ศูนย์ปฏิบัติการฉุกเฉินฯ รายงานสรุปการประเมินความเสียหายและความต้องการในเบื้องต้น ให้ผู้อำนวยการในแต่ละระดับ และให้ผู้อำนวยการศูนย์บัญชาการเหตุการณ์จังหวัดรายงานผู้อำนวยการกลาง และผู้บัญชาการป้องกันและบรรเทาสาธารณภัยแห่งชาติ ทราบตามลำดับ

๔. การสื่อสาร

๔.๑ ระบบสื่อสารหลัก ได้แก่ ที่สำนักงานป้องกันและบรรเทาสาธารณภัยจังหวัดหนองคาย ระบบ VHF/FM ความถี่หลัก ๑๖๑.๒๐๐ MHz. โทรศัพท์ ๐-๔๒๔๒-๑๐๑๔

๔.๒ ระบบสื่อสารรอง ได้แก่ ที่ทำการปกครองจังหวัดหนองคาย ระบบ VHF/FM ความถี่หลัก ๑๖๓.๒๐๐ MHz. โทรศัพท์ ๐-๔๒๔๑-๒๔๔๕

๕. งบประมาณ

ให้หน่วยงานพิจารณาใช้งบประมาณจากต้นสังกัด และขอรับการสนับสนุนจากองค์กรปกครองส่วนท้องถิ่น หรือแหล่งงบประมาณอื่น ๆ

(นายรณชัย จิตรวิเศษ)

ผู้ว่าราชการจังหวัดหนองคาย

ผู้อำนวยการจังหวัด

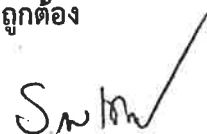
แผนเผชิญเหตุป้องกันและแก้ไขปัญหาภัยหนาวจังหวัดหนองคาย ปี พ.ศ.๒๕๖๒ - ๒๕๖๓

ผนวก ก การสื่อสาร

ประกอบแผนเผชิญเหตุป้องกันและแก้ไขปัญหาภัยหนาว ปี พ.ศ.๒๕๖๒ - ๒๕๖๓

ระบบสื่อสารหลัก	ระบบสื่อสารรอง	ระบบทางการสื่อสารสำรอง
- สำนักงาน ปก.จังหวัดหนองคาย ระบบ VHF/FM ความถี่หลัก ๑๖๑.๒๐๐ MHz. โทรศัพท์ ๐-๔๒๔๒-๑๐๑๔	- ที่ทำการปกครองจังหวัด ระบบ VHF/FM ๑๖๓.๒๐๐ MHz - วิทยุสื่อสารของหน่วยงาน - ความถี่กลาง ๑๔๒.๔๒๕ ๑๔๗.๔๒๕ ๑๖๑.๔๗๕ และ ๑๖๖.๔๗๕ MHz - สนง.สาธารณสุข จว. ๑๕๕.๗๒๕ MHz - แขวงทางหลวง ๑๕๓.๕๐๐ MHz - ทม.หนองคาย ๑๖๒.๕๕๐ MHz - มูลนิธิสว่างคงคาฯ ๑๔๔.๙๐๐ MHz - สมาคมหนองคายการกุศล ๑๔๔.๒๐๐ MHz - รถสื่อสารเคลื่อนที่ - สถานีโทรทัศน์ IPTV - สถานีวิทยุ AM/FM ๘๑๐ KHz/ ๙๐.๕ MHz/๑๐๒.๕ MHz - ระบบกระจายเสียงตามสาย/ไร้สาย - ระบบสื่อสารผ่านดาวเทียม/VTC/E Radio/POC/JIC - ศูนย์รับแจ้งเหตุและสั่งการ ๐-๔๒๔๑- ๓๖๗๒/๑๖๖๙	- ความถี่กลาง ๑๔๕.๐๐๐ MHz - วิทยุสมัครเล่น ๑๔๕.๗๐๐ MHz - วิทยุสื่อสารสาธารณะที่ประชาชน ใช้ร่วมกัน (CB) ๒๔๕.๕๐๐ MHz

ตรวจถูกต้อง



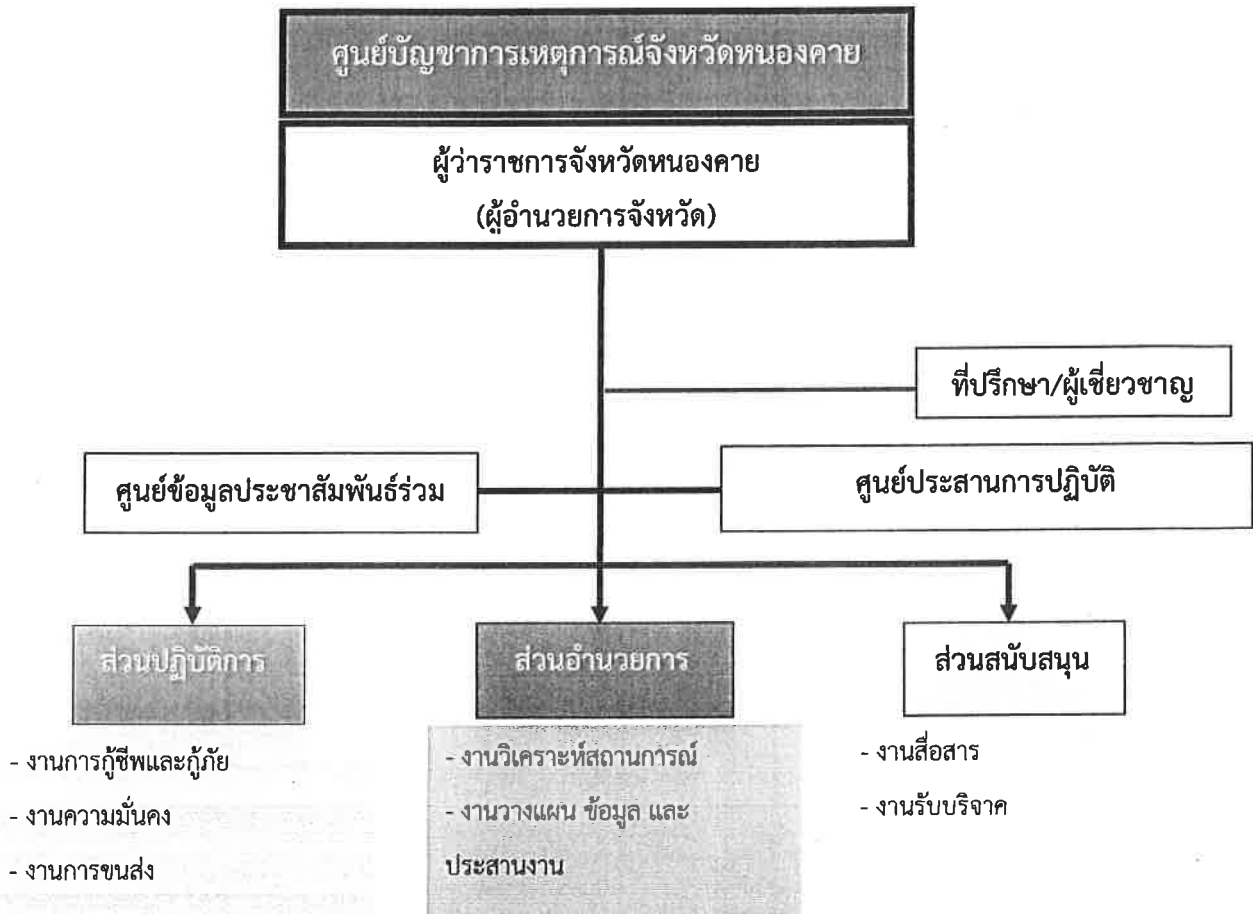
หนองคาย “เกษตรอุตสาหกรรมวัฒนธรรมรุ่งเรือง เมืองท่องเที่ยวสุดมั่งคั่ง”  
 (นายธรรมิศ, เวหนแพงตา)  
 หัวหน้ากลุ่มงานยุทธศาสตร์และการจัดการ รักษาราชการแทน  
 หัวหน้าสำนักงานป้องกันและบรรเทาสาธารณภัยจังหวัดหนองคาย



แผนเผชิญเหตุป้องกันและแก้ไขปัญหาย้ายหน้าจังหวัดหนองคาย ปี พ.ศ.๒๕๖๒ - ๒๕๖๓

ผนวก ข โครงสร้างศูนย์บัญชาการเหตุการณ์จังหวัดหนองคาย

ประกอบแผนเผชิญเหตุป้องกันและแก้ไขปัญหาย้ายหน้า ปี พ.ศ.๒๕๖๒ - ๒๕๖๓



หมายเหตุ : โครงสร้างศูนย์บัญชาการเหตุการณ์จังหวัดสามารถปรับได้ตามความเหมาะสมกับสถานการณ์ โดยยึดหลักมาตรฐาน เอกภาพในการจัดการ และความยืดหยุ่นของโครงสร้างองค์การการจัดการในภาวะฉุกเฉิน

ตรวจถูกต้อง

(นายธรรณิศ เทพแพงตา)

หัวหน้ากลุ่มงานยุทธศาสตร์และการจัดการ รักษาราชการแทน  
หัวหน้าสำนักงานป้องกันและบรรเทาสาธารณภัยจังหวัดหนองคาย

หนองคาย “เกษตรอุตสาหกรรมวัฒนธรรมรุ่งเรือง เมืองท่องเที่ยวลุ่มน้ำโขง”

แผนเผชิญเหตุป้องกันและแก้ไขปัญหาภัยหนาวจังหวัดหนองคาย ปี พ.ศ.๒๕๖๒ - ๒๕๖๓

ผนวก ค หน่วยงานรับผิดชอบตามโครงสร้างศูนย์บัญชาการเหตุการณ์จังหวัดหนองคาย  
 ประกอบแผนเผชิญเหตุป้องกันและแก้ไขปัญหาภัยหนาว ปี พ.ศ.๒๕๖๒ - ๒๕๖๓

ลำดับ	ส่วน/งาน	หน่วยงานรับผิดชอบ	หมายเลขโทรศัพท์
๑	อำนวยการ	รองผู้ว่าราชการจังหวัดหนองคาย (นายณัฐวัสส์ วิริยานภาภรณ์)	๐ ๔๒๔๑ ๑๑๑๓
	➤ งานวิเคราะห์สถานการณ์	- สำนักงานป้องกันและบรรเทาสาธารณภัย - สถานีอุตุนิยมวิทยา - ที่ทำการปกครองจังหวัด - สำนักงานส่งเสริมการปกครองท้องถิ่น - สำนักงานทรัพยากรธรรมชาติและสิ่งแวดล้อม	๐ ๔๒๔๒ ๑๐๑๔ ๐ ๔๒๔๑ ๑๐๗๘ ๐ ๔๒๔๒ ๒๘๖๕ ๐ ๔๒๔๒ ๐๙๘๖ ๐ ๔๒๔๒ ๓๙๗๐
	➤ งานวางแผน ข้อมูล และประสานงาน	- สำนักงานป้องกันและบรรเทาสาธารณภัย - สำนักงานจังหวัด - ที่ทำการปกครองจังหวัด	๐ ๔๒๔๒ ๑๐๑๔ ๐ ๔๒๔๑ ๑๓๗๔ ๐ ๔๒๔๒ ๒๘๖๕
๒	ปฏิบัติการ	รองผู้ว่าราชการจังหวัดหนองคาย (นายศุภกร มูลสุวรรณ)	๐ ๔๒๔๑ ๑๑๑๓
	➤ งานความมั่นคง	- ที่ทำการปกครองจังหวัด - ตำรวจภูธรจังหวัด - กกล.รส.จว.นค.	๐ ๔๒๔๒ ๒๘๖๕ ๐ ๔๒๐๑ ๒๘๐๑
	➤ งานกู้ชีพและกู้ภัย	- สำนักงานสาธารณสุขจังหวัด - สำนักงานป้องกันและบรรเทาสาธารณภัย - ที่ทำการปกครองจังหวัด - เทศบาลเมืองหนองคาย - มูลนิธิสว่างคงคาธรรมสถาน	๐ ๔๒๔๖ ๕๐๗๑ ๐ ๔๒๔๒ ๑๐๑๔ ๐ ๔๒๔๒ ๒๘๖๕ ๐ ๔๒๔๒ ๐๗๖๓ ๐ ๔๒๔๒ ๐๙๙๙
	➤ งานการขนส่ง	- สำนักงานขนส่งจังหวัด - แขวงทางหลวงหนองคาย - แขวงทางหลวงชนบทหนองคาย	๐ ๔๒๔๒ ๓๔๘๙ ๐ ๔๒๔๒ ๐๕๖๕ ๐ ๔๒๙๙ ๐๕๑๗

แผนเผชิญเหตุป้องกันและแก้ไขปัญหาภัยหนาวจังหวัดหนองคาย ปี พ.ศ.๒๕๖๒ - ๒๕๖๓

ลำดับ	ส่วน/งาน	หน่วยงานรับผิดชอบ	หมายเลขโทรศัพท์
๓	สนับสนุน	รองผู้ว่าราชการจังหวัดหนองคาย (นายสุชน ภัยธราช)	๐ ๔๒๔๑ ๑๒๘๔
	➤ งานสื่อสาร	- ที่ทำการปกครองจังหวัด - สำนักงานป้องกันและบรรเทาสาธารณภัย - สนง.บริการลูกค้า กสท. หนองคาย - บริษัท ทีโอที จำกัด (มหาชน) หนองคาย	๐ ๔๒๔๒ ๒๘๖๕ ๐ ๔๒๔๒ ๑๐๑๔ ๐ ๔๒๘๙ ๐๘๐๘ ๐ ๔๒๔๒ ๑๕๐๕
	➤ งานรับบริจาค	- สำนักงานพัฒนาสังคมฯ จังหวัด - สำนักงานคลังจังหวัด - สำนักงานเหล่ากาชาดจังหวัด	๐ ๔๒๔๑ ๑๐๒๗ ๐ ๔๒๔๑ ๑๕๖๓ ๐ ๔๒๔๑ ๒๓๗๙
๔	ศูนย์ข้อมูลประชาสัมพันธ์ร่วม	- สำนักงานประชาสัมพันธ์จังหวัด	๐ ๔๒๔๒ ๓๓๑๑

ตรวจถูกต้อง

(นายธนิศ เทพแห่งตา)

หัวหน้ากลุ่มงานยุทธศาสตร์และการจัดการ รักษาราชการแทน  
หัวหน้าสำนักงานป้องกันและบรรเทาสาธารณภัยจังหวัดหนองคาย

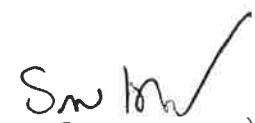
แผนเผชิญเหตุป้องกันและแก้ไขปัญหาภัยหนาวจังหวัดหนองคาย ปี พ.ศ.๒๕๖๒ - ๒๕๖๓

ผนวก ง การแจกจ่าย

ประกอบแผนเผชิญเหตุป้องกันและแก้ไขปัญหาภัยหนาว ปี พ.ศ.๒๕๖๐ - ๒๕๖๑

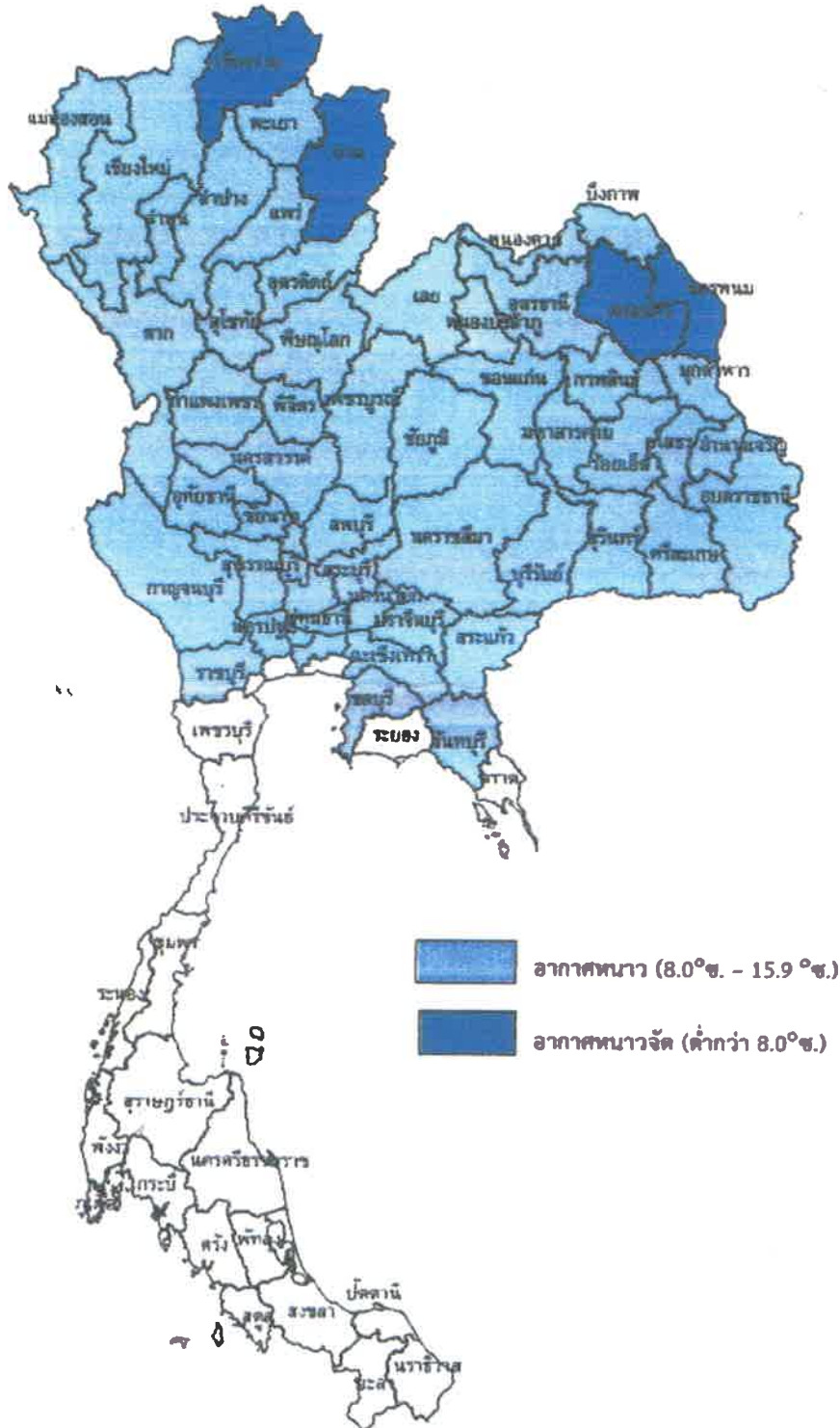
ลำดับที่	หน่วยงาน/บุคคล	จำนวนชุด	ชุดที่	หมายเหตุ
๑	ผู้ว่าราชการจังหวัดหนองคาย	๑	๑	
๒	รองผู้ว่าราชการจังหวัดหนองคาย	๒	๒-๓	
๓	ปลัดจังหวัดหนองคาย	๑	๔	
๔	รอง ผอ.รมน. (ฝ่ายทหาร)	๑	๕	
๕	ผู้บังคับการตำรวจภูธรจังหวัดหนองคาย	๑	๖	
๗	สำนักงานจังหวัดหนองคาย	๑	๗	
๘	บก.ควบคุมที่ ๒ กกล.สุรศักดิ์มนตรี (ร.๑๓)	๑	๘	
๙	สำนักงานสาธารณสุขจังหวัดหนองคาย	๑	๙	
๑๐	สำนักงานส่งเสริมการปกครองท้องถิ่น	๑	๑๐	
๑๑	ขนส่งจังหวัดหนองคาย	๑	๑๑	
๑๒	ผู้อำนวยการแขวงทางหลวงหนองคาย	๑	๑๒	
๑๓	ผู้อำนวยการแขวงทางหลวงชนบทหนองคาย	๑	๑๓	
๑๔	คลังจังหวัดหนองคาย	๑	๑๔	
๑๕	พัฒนาสังคมและความมั่นคงของมนุษย์	๑	๑๕	
๑๖	ประชาสัมพันธ์จังหวัดหนองคาย	๑	๑๖	
๑๗	ผอ.ทรัพยากรธรรมชาติและสิ่งแวดล้อม	๑	๑๗	
๑๘	หน.สนง.ป้องกันและบรรเทาสาธารณภัย	๑	๑๘	
๑๙	สถานีอุตุนิยมวิทยาหนองคาย	๑	๑๙	
๒๐	นายอำเภอ ทุกอำเภอ	๙	๒๐-๒๘	
๒๑	นายกองค์การบริหารส่วนจังหวัดหนองคาย	๑	๒๙	
๒๒	นายกเทศมนตรีเมืองหนองคาย	๑	๓๐	
๒๓	ผจก.สนง.บริการลูกค้า กสท.หนองคาย	๑	๓๑	
๒๔	ผจก.บริษัท ทีโอที จำกัด (มหาชน) หนองคาย	๑	๓๒	
๒๕	นายกเหล่ากาชาดหนองคาย	๑	๓๓	
๒๖	ผู้จัดการมูลนิธิสว่างคณาธรรมสถานหนองคาย	๑	๓๔	
๒๗	สำรอง	๕	๓๕-๓๙	

ตรวจถูกต้อง

  
 (นายธนศ เทงแพงตา)

หนองคาย “เกษตรอุตสาหกรรมวัฒนธรรมรุ่งเรือง เมืองท่องเที่ยวคุณภาพดี”  
 หัวหน้าสำนักงานป้องกันและบรรเทาสาธารณภัยจังหวัดหนองคาย

บริเวณที่มีโอกาสเกิดอากาศหนาวและหนาวจัดในบางช่วง  
เดือนธันวาคม 2562 - มกราคม 2563



- หมายเหตุ : 1. เป็นการคาดหมายระยะนาน ควรติดตามการพยากรณ์อากาศประจำวันด้วย  
2. อากาศหนาวและหนาวจัด ไม่รวมบริเวณยอดดอย ยอดภู รวมทั้งบริเวณเทือกเขา