

วันที่ ๙ เดือน เมษายน พ.ศ. ๒๕๖๓

แผนเผชิญเหตุกรณีการระบาดของโรคติดเชื้อไวรัสโคโรนา 2019 (COVID - 19) จังหวัดสมุทรสงคราม

- อ้างอิง: ๑. พระราชบัญญัติป้องกันและบรรเทาสาธารณภัย พ.ศ.๒๕๕๐
๒. แผนการป้องกันและบรรเทาสาธารณภัยแห่งชาติ พ.ศ.๒๕๕๘
๓. แผนการป้องกันและบรรเทาสาธารณภัยจังหวัดสมุทรสงคราม พ.ศ.๒๕๕๘ (ฉบับปรับปรุง ประจำปี พ.ศ.๒๕๖๒)
๔. ระเบียบกระทรวงการคลังว่าด้วยเงินอุดหนุนราชการเพื่อช่วยเหลือผู้ประสบภัยพิบัติกรณีฉุกเฉิน พ.ศ.๒๕๖๒
๕. พระราชบัญญัติโรคติดต่อ พ.ศ. ๒๕๕๘
๖. พระราชกำหนดการบริหารราชการในสถานการณ์ฉุกเฉิน พ.ศ.๒๕๕๘

๑. ข้อมูลพื้นฐานของจังหวัด

๑.๑ ลักษณะทางภูมิศาสตร์

จังหวัดสมุทรสงคราม ตั้งอยู่ภาคกลางตอนล่างของประเทศไทย อยู่เหนือระดับน้ำทะเลปานกลาง ๑.๕๐ เมตร มีเนื้อที่ประมาณ ๔๑๖.๗ ตารางกิโลเมตร หรือประมาณ ๒๖๐,๔๔๒ ไร่ (เป็นจังหวัดที่มีขนาดเล็กที่สุดของประเทศ)

๑.๒ ที่ตั้งและอาณาเขต

ตั้งอยู่ละติจูด ๑๓ องศาเหนือ ลองจิจูด ๑๐๐ องศาตะวันออก มีอาณาเขตติดต่อ ดังนี้
ทิศเหนือ ติดต่อกับ อำเภอดำเนินสะดวก จังหวัดราชบุรี และอำเภอเมืองสมุทรสาคร จังหวัดสมุทรสาคร

ทิศตะวันออก ติดต่อกับ อำเภอไทย , อำเภอเมืองสมุทรสาคร จังหวัดสมุทรสาคร

ทิศใต้ ติดต่อกับ อำเภอเขาย้อย , อำเภอบ้านแหลม จังหวัดเพชรบุรี

ทิศตะวันตก ติดต่อกับ อำเภอปากท่อ , อำเภอวัดเพลง จังหวัดราชบุรี

๑.๓ ลักษณะภูมิประเทศ

พื้นที่โดยทั่วไปเป็นที่ราบลุ่ม โดยพื้นที่ฝั่งตะวันตกจะสูงกว่าฝั่งตะวันออกเล็กน้อย มีความอุดมสมบูรณ์ทางทรัพยากรธรรมชาติและสิ่งแวดล้อม มีพื้นที่ติดชายฝั่งทะเลอ่าวไทย ความยาวประมาณ ๒๓ กิโลเมตร สภาพของดินเป็นดินเหนียวปนทราย มีภูเขา ๑ แห่ง (เขายี่สาร) ไม่มีเกาะ มีแม่น้ำแม่กลองไหลผ่าน ทั้ง ๓ อำเภอ ความยาวประมาณ ๓๐ กิโลเมตร มีคลองสาขา ๓๕๐ คลอง และลำประโดงกระจายอยู่ทั่วทุกพื้นที่

๑.๔ ลักษณะภูมิอากาศ

จังหวัดสมุทรสงคราม อยู่ภายใต้อิทธิพลของลมมรสุมตะวันตกเฉียงใต้ ในฤดูฝน ช่วงเดือนพฤษภาคม – ตุลาคม ทำให้อากาศชุ่มชื้นและมีฝนตกและอิทธิพลของลมมรสุมตะวันออกเฉียงเหนือ ในช่วงฤดูหนาว ช่วงเดือนพฤศจิกายน - มกราคม ทำให้มีอากาศหนาวและแห้งแล้ง ฤดูกาลของจังหวัดสมุทรสงคราม แบ่งออกเป็น ๓ ฤดู ดังนี้

ฤดูหนาว เริ่มตั้งแต่กลางเดือนตุลาคมถึงกลางเดือนกุมภาพันธ์ จากอิทธิพลของลมมรสุมตะวันออกเฉียงเหนือพัดผ่าน ทำให้มีลมเย็นและแห้ง โดยมีอากาศหนาวจัดในระหว่างเดือนธันวาคม – มกราคม

ฤดูร้อน เริ่มตั้งแต่กลางเดือนกุมภาพันธ์ถึงกลางเดือนพฤษภาคม ช่วงนี้เป็นช่องว่างของฤดูมรสุม มีลมพัดจากทิศใต้และตะวันออกเฉียงเหนือพัดผ่าน โดยมีอากาศร้อนที่สุดในเดือนเมษายน

ฤดูฝน เริ่มตั้งแต่กลางเดือนพฤษภาคมถึงกลางเดือนตุลาคม จากอิทธิพลของลมมรสุมตะวันตกเฉียงใต้พัดมาจากมหาสมุทรอินเดีย นำฝนและความชุ่มชื้นเข้ามายังประเทศไทย โดยมีฝนตกชุกมากที่สุดเดือนกันยายน

อุณหภูมิเฉลี่ยตลอดทั้งปี ๒๘-๓๐ องศาเซลเซียส ปริมาณฝนเฉลี่ยทั้งปี ประมาณ ๑,๐๐๐ มิลลิเมตร มีพายุหมุนเขตร้อนพัดผ่านเพียงปีละ ๑ ลูก ส่วนใหญ่ที่เคยพัดผ่านภาคกลางเป็นพายุดีเปรสชัน กำลังอ่อน ไม่มีความรุนแรงนัก ทำให้มีฝนหนักและลมกระโชกแรงเป็นครั้งคราว

๑.๕ ลักษณะทางการปกครอง

แบ่งออกเป็น ๓ อำเภอ ๓๖ ตำบล ๒๘๔ หมู่บ้าน ๓๙ ชุมชน

(๑) อำเภอเมืองสมุทรสงคราม มีเนื้อที่ ๑๖๙.๐๕๗ ตารางกิโลเมตร คิดเป็นร้อยละ ๔๐.๕๗ ของพื้นที่ทั้งจังหวัด

(๒) อำเภออัมพวา มีเนื้อที่ ๑๗๐.๑๖๔ ตารางกิโลเมตร คิดเป็นร้อยละ ๔๐.๘๔ ของพื้นที่ทั้งจังหวัด

(๓) อำเภอบางคนที มีเนื้อที่ ๗๗.๔๘๖ ตารางกิโลเมตร คิดเป็นร้อยละ ๑๘.๕๙ ของพื้นที่ทั้งจังหวัด

การปกครองท้องถิ่น ประกอบด้วย องค์การบริหารส่วนจังหวัด จำนวน ๑ แห่ง เทศบาลเมือง จำนวน ๑ แห่ง เทศบาลตำบล จำนวน ๘ แห่ง องค์การบริหารส่วนตำบล จำนวน ๒๖ แห่ง

ประชากร (จำนวนแยกตามเพศ จำนวนครัวเรือน)

จังหวัดสมุทรสงคราม มีจำนวนครัวเรือน รวมทั้งสิ้น ๗๑,๓๐๙ ครัวเรือน

มีประชากร รวมทั้งสิ้น จำนวน ๑๙๓,๓๐๕ คน

เป็นเพศชาย จำนวน ๙๒,๕๕๕ คน

เป็นเพศหญิง จำนวน ๑๐๐,๗๕๐ คน

(ที่มา : กรมการปกครอง ณ วันที่ ๓๑ ธันวาคม ๒๕๖๒)

๑.๖ ข้อมูลด้านสาธารณสุข

๑.๖.๑ โรงพยาบาลของรัฐ จำนวน ๓ แห่ง และเอกชน จำนวน ๑ แห่ง รวม ๔ แห่ง

(๑) โรงพยาบาลสมเด็จพระพุทธเลิศหล้า (ภาครัฐ)

๑. จำนวนเตียงคนไข้ จำนวน ๓๑๐ เตียง (รองรับโควิด - 19 จำนวน ๓๐ เตียง)

๒. บุคลากรทางการแพทย์ที่ปฏิบัติหน้าที่ในโรงพยาบาล

- แพทย์ จำนวน ๔๒ คน

- พยาบาล จำนวน ๒๙๔ คน

- เภสัชกร จำนวน ๒๐ คน

(๒) โรงพยาบาลอัมพวา (ภาครัฐ)

๑. จำนวนเตียงคนไข้ จำนวน ๓๖ เตียง (รองรับโควิด - 19 จำนวน ๒๐ เตียง)

๒. บุคลากรทางการแพทย์ที่ปฏิบัติหน้าที่ในโรงพยาบาล

- แพทย์ จำนวน ๔ คน

- พยาบาล จำนวน ๓๙ คน

- เภสัชกร จำนวน ๔ คน

(๓) โรงพยาบาลนภลัย (ภาครัฐ)

๑. จำนวนเตียงคนไข้ จำนวน ๙๐ เตียง (รองรับโควิด - 19 จำนวน ๓๐ เตียง)

๒. บุคลากรทางการแพทย์ที่ปฏิบัติหน้าที่ในโรงพยาบาล

- แพทย์ จำนวน ๖ คน

- พยาบาล จำนวน ๘๑ คน

- เภสัชกร จำนวน ๗ คน

(๔) โรงพยาบาลมหาชัยแม่กลอง (เอกชน)

๑. จำนวนเตียงคนไข้ จำนวน ๒๙ เตียง

๒. บุคลากรทางการแพทย์ที่ปฏิบัติหน้าที่ในโรงพยาบาล

- แพทย์ จำนวน ๔ คน

- พยาบาล จำนวน ๑๓ คน

- เภสัชกร จำนวน ๓ คน

๑.๖.๒ โรงพยาบาลส่งเสริมสุขภาพตำบล จำนวน ๔๙ แห่ง

๑.๖.๓ อสม. จำนวน ๒,๒๓๖ คน (อำเภอเมืองสมุทรสงคราม ๘๗๘ คน , อำเภออัมพวา ๗๔๒ คน , อำเภอบางคนที ๖๑๖ คน)

๒. สถานการณ์

๒.๑ สถานการณ์ทั่วไป

องค์การอนามัยโลก (WHO) ได้ประกาศให้เชื้อไวรัสโคโรนา 2019 ใช้ชื่อว่า Coronavirus disease 2019 (COVID - 19) และได้ประกาศยกระดับให้การระบาดของเชื้อไวรัสโคโรนา 2019 (โรคโควิด - 19) เป็นเหตุการณ์ระบาดใหญ่ทั่วโลก เมื่อวันที่ ๑๑ มีนาคม ๒๕๖๓ ซึ่งไวรัสโคโรนาสายพันธุ์ใหม่ได้รับการยืนยันครั้งแรกจากทางการจีน เมื่อวันที่ ๓๐ ธันวาคม ๒๐๑๙ (๒๕๖๒) ว่าเกิดการระบาดครั้งแรกในเมืองอู่ฮั่น มณฑลหูเป่ย์ สาธารณรัฐประชาชนจีน ก่อนแพร่ระบาดใหญ่ไปทั่วโลก ๑๘๗ ประเทศและทั่วทุกภูมิภาคของโลก รวมทั้งประเทศไทย โดยกระทรวงสาธารณสุข พบผู้ติดเชื้อที่ได้รับการยืนยันรายแรก เมื่อวันที่ ๑๓ มกราคม ๒๕๖๓ เป็นหญิงชาวจีน อายุ ๖๑ ปี เดินทางมากับกลุ่มทัวร์จากเมืองอู่ฮั่น มายังท่าอากาศยานสุวรรณภูมิของประเทศไทย เมื่อวันที่ ๘ มกราคม ๒๕๖๓ และถูกนำส่งโรงพยาบาลในวันเดียวกัน มีผลตรวจเป็นบวก

๒.๑.๑ สถานการณ์โลก

สถานการณ์โลกปัจจุบัน มีผู้ติดเชื้อไวรัสโคโรนา 2019 (COVID - 19) แล้ว ๑๘๗ ประเทศ ๒ เขตบริหาร พิเศษ ผู้ติดเชื้อ ๗๘๙,๒๔๐ ราย และมีผู้เสียชีวิต ๓๘,๐๙๒ ราย เมื่อจัดอันดับประเทศที่มีผู้ติดเชื้อมากที่สุด ได้แก่ สหรัฐอเมริกา ๑๖๔,๓๕๙ ราย รองลงมา อิตาลี ๑๐๑,๗๓๙ ราย สเปน ๘๗,๙๕๖ ราย จีน ๘๒,๒๗๐ ราย (รวมฮ่องกง และมาเก๊า) เยอรมนี ๖๗,๐๕๑ ราย ตามลำดับและประเทศที่มีผู้เสียชีวิตมากที่สุด ได้แก่ประเทศ อิตาลี ๑๒,๔๒๘ ราย รองลงมา สเปน ๘,๔๖๔ ราย สหรัฐอเมริกา ๓,๘๙๐ ราย ฝรั่งเศส ๓,๕๒๓ ราย จีน ๓,๓๐๕ ราย ตามลำดับ ข้อมูล ณ วันที่ ๑ เมษายน ๒๕๖๓

ข้อมูลองค์การอนามัยโลก (WHO) ตั้งแต่เดือนธันวาคม ๒๕๖๒ - วันที่ ๓๐ มีนาคม ๒๕๖๓

- ผู้ป่วยสะสม ทั้งสิ้น ๗๘๙,๒๔๐ ราย

- ผู้เสียชีวิตสะสม ทั้งสิ้น ๓,๘๐๙๒ ราย

โดยกำหนดเป็นเขตติดต่อโรคอันตราย (๖ มีนาคม ๒๕๖๓) มี ๔ ประเทศ ๒ เขตเศรษฐกิจพิเศษ ได้แก่ จีน (รวมฮ่องกง มาเก๊า) เกาหลีใต้ อิตาลี และอิหร่าน

และกำหนดเป็นพื้นที่ที่มีการระบาดต่อเนื่อง (๒๒ มีนาคม ๒๕๖๓) ได้แก่

- ออสเตรเลีย ไอร์แลนด์ ฝรั่งเศส เบลเยียม ปากีสถาน สเปน มาเลเซีย ฟินแลนด์ สหรัฐอเมริกา แคนาดา ตุรกี นอร์เวย์ โปรตุเกส กรีซ เดนมาร์ก บราซิล ชิลี อิสราเอล โปแลนด์ สหราชอาณาจักรออสเตรเลีย เอกวาดอร์ ญี่ปุ่น (บางเมือง) เยอรมนี สวิตเซอร์แลนด์

๒.๑.๒ สถานการณ์ประเทศไทย

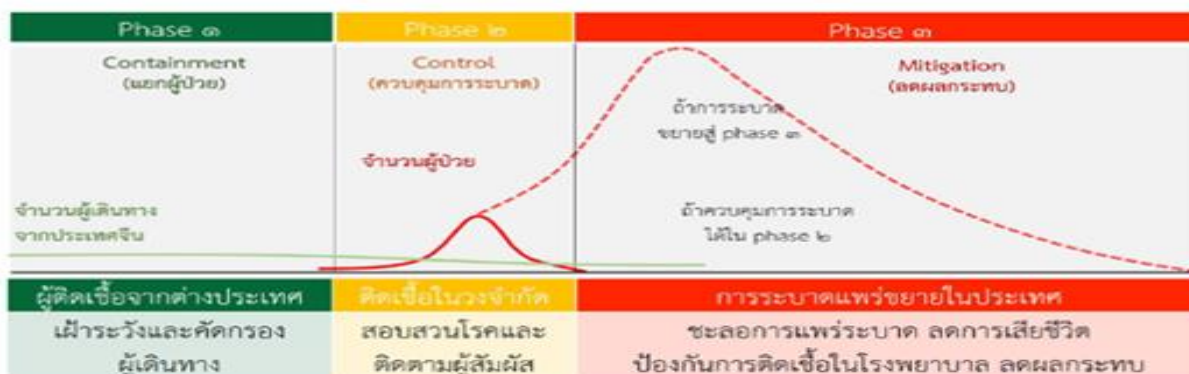
สถานการณ์การติดเชื้อและการระบาดของเชื้อไวรัสโคโรนา ๒๐๑๙ ในประเทศไทย คาดการณ์ได้ว่า จะดำเนินไปเป็น ๓ ระยะ ได้แก่

ระยะที่ ๑ พบผู้ป่วยเดินทางมาจากประเทศที่มีการระบาดของโรคติดเชื้อไวรัสโคโรนา 2019 เป้าหมายการควบคุมโรค คือ ป้องกันการแพร่เชื้อในประเทศ มาตรการตอบโต้หลักคือการคัดกรองและเฝ้าระวังโรคในผู้เดินทางจากต่างประเทศ และควบคุมไม่ให้แพร่กระจาย โดยดูแลรักษาผู้ป่วยในห้องแยกโรคในโรงพยาบาล หากค้นหาและควบคุมผู้ติดเชื้อได้ทั้งหมด ก็จะไม่มีการระบาดในประเทศ แต่ถ้ามีการแพร่เชื้อจากผู้เดินทางจากต่างประเทศสู่ประชาชนไทย สถานการณ์จะขยายสู่ระยะที่ ๒

ระยะที่ ๒ พบผู้ป่วยโรคติดเชื้อไวรัสโคโรนา 2019 ภายในประเทศ และมีการระบาดในวงจำกัด เป้าหมายคือ การควบคุมโรคให้อยู่ในวงจำกัด มาตรการตอบโต้หลัก คือควบคุมและชะลอการระบาด โดยการเฝ้าระวังค้นหาผู้ป่วยอย่างถี่ถ้วน ดูแลรักษาผู้ป่วยพร้อมควบคุมการติดเชื้อในสถานพยาบาล ติดตามเฝ้าระวังโรคในผู้ที่สัมผัสกับผู้ป่วย และสื่อสารแนะนำให้ประชาชนทั่วไปป้องกันโรคอย่างเคร่งครัด หากดำเนินการได้อย่างมีประสิทธิภาพการระบาดก็จะชะลอตัวและยุติลง แต่ถ้าควบคุมการแพร่เชื้อไม่ได้ดีพอ การระบาดก็จะขยายตัวสู่ระยะที่ ๓

ระยะที่ ๓ พบการระบาดของโรคติดเชื้อไวรัสโคโรนา 2019 ในวงกว้างในประเทศไทย เป้าหมายของการควบคุมโรค คือการบรรเทาความเสียหายและผลกระทบ มาตรการตอบโต้หลัก คือ การดูแลรักษาผู้ป่วยเพื่อให้มีผู้เสียชีวิตน้อยที่สุด และสื่อสาร แนะนำให้ประชาชนป้องกันตนเองให้กว้างขวางที่สุด ดังแผนภูมิแสดงการคาดการณ์ระยะของการระบาดในรูปที่ ๑

รูปที่ 1 แสดงการคาดการณ์ระยะการระบาดของโรคติดเชื้อไวรัสโคโรนา 2019 ในประเทศไทย



ข้อมูลกระทรวงสาธารณสุข ตั้งแต่วันที่ ๓ มกราคม ๒๕๖๓ จนถึงปัจจุบัน (๑ เมษายน ๒๕๖๓)

- จำนวนผู้ป่วยสะสม ทั้งสิ้น ๑,๖๕๑ ราย (๖๑ จังหวัด รวมกรุงเทพมหานคร)
- จำนวนผู้เสียชีวิตสะสม ทั้งสิ้น ๑๐ ราย

เมื่อจัดอันดับผู้ป่วยสะสมและผู้เสียชีวิตสะสมของประเทศไทย ข้อมูล ณ วันที่ ๑ เมษายน ๒๕๖๓ พบว่า

- จังหวัดที่มีผู้ป่วยสะสมมากที่สุด ได้แก่ กรุงเทพมหานคร นนทบุรี สมุทรปราการ ภูเก็ต ชลบุรี ตามลำดับ
- จังหวัดที่มีผู้เสียชีวิตสะสมมากที่สุด ได้แก่ กรุงเทพมหานคร

๒.๑.๓ สถานการณ์จังหวัดสมุทรสงคราม

ข้อมูลสำนักงานสาธารณสุขจังหวัดสมุทรสงคราม ตั้งแต่วันที่ ๓ มกราคม ๒๕๖๓ จนถึงปัจจุบัน (๑ เมษายน ๒๕๖๓)

- จำนวนผู้ป่วย สะสมทั้งสิ้น ๑ ราย
- จำนวนผู้เสียชีวิตสะสมทั้งสิ้น ๐ ราย

อย่างไรก็ตาม จังหวัดสมุทรสงคราม ได้จัดตั้งศูนย์อำนวยการเฉพาะกิจป้องกัน เฝ้าระวังและควบคุมโรคติดเชื้อไวรัสโคโรนา 2019 (COVID-19) จังหวัดสมุทรสงคราม และแต่งตั้งคณะกรรมการโรคติดต่อจังหวัดสมุทรสงคราม ไว้เรียบร้อยแล้ว ซึ่งปัจจุบันได้มีการควบคุมผู้เดินทางกลับมาจากประเทศที่เป็นเขตโรคติดต่อหรือเป็นพื้นที่ระบาดต่อเนื่อง เพื่อสังเกตอาการไว้ จำนวน ๑๖ คน (กลับมาจากต่างประเทศ) ข้อมูล ณ วันที่ ๑ เมษายน ๒๕๖๓

๒.๒ สถานการณ์เฉพาะ

สำหรับเชื้อไวรัสโคโรนาชนิดใหม่ ในระยะแรกจะเรียกชื่อว่าเชื้อไวรัสโคโรนาสายพันธุ์ใหม่ (A Novel Coronavirus) จนกว่าจะมีการตั้งชื่ออย่างเป็นทางการ ซึ่งเชื้อไวรัสที่ก่อโรค COVID - 19 แรกเริ่มนั้น พบว่าก่อโรคปอดอักเสบเป็นกลุ่มก้อนที่เมืองอู่ฮั่น มณฑลหูเป่ย์ สาธารณรัฐประชาชนจีน ตั้งแต่เดือนธันวาคม ๒๕๖๒ ในระยะแรกมีชื่อเรียกไวรัสว่าเชื้อไวรัสโคโรนาสายพันธุ์ใหม่ ๒๐๑๙ ต่อมาเมื่อวันที่ ๑๑ กุมภาพันธ์ ๒๕๖๓ องค์การอนามัยโลกได้ตั้งชื่อโรคติดเชื้อไวรัสโคโรนาที่เกิดขึ้นใหม่นี้ว่า Coronavirus disease 2019 (COVID - 19) โดยเชื้อไวรัสที่ก่อโรคให้ชื่อว่า Severe acute respiratory syndrome coronavirus (SARS-CoV-๒)

ลักษณะของเชื้อไวรัสโคโรนา

ไวรัสโคโรนา เป็นไวรัสชนิด enveloped, positive stranded RNA virus อยู่ใน order Nidoviridae รูปร่างของไวรัสโคโรนา เป็นทรงกลมมีหนามแหลมโดยรอบคล้ายมงกุฎบนพื้นผิว จึงเป็นที่มาของชื่อ corona (ภาษาละตินแปลว่ามงกุฎ)

การก่อโรคของเชื้อไวรัสโคโรนา

เชื้อไวรัสโคโรนา เป็นไวรัสที่สามารถก่อโรคได้ทั้งในคนและสัตว์มีกระดูกสันหลัง เชื้อไวรัสโคโรนาที่ก่อโรคในคนถูกค้นพบตั้งแต่ช่วงปี (ค.ศ.๑๙๖๐) โดยเซลล์เป้าหมายหลักของเชื้อไวรัสโคโรนา คือ เซลล์เยื่อบุทางเดินหายใจและทางเดินอาหาร ทำให้เวลาแพร่เชื้อก็จะแพร่ ๒ ทางนี้

เชื้อไวรัสโคโรนาสามารถติดจากคนสู่คนได้หลายลักษณะ เช่น การสัมผัสหลังของผู้ป่วยมาสัมผัสเยื่อต่าง ๆ เช่น เยื่อบุทางเดินหายใจ หรือ แพร่ผ่านทางฝอยละอองน้ำลายขนาดใหญ่ ในบางกรณีพิเศษอาจแพร่ผ่านทางละอองฝอยขนาดเล็กขณะที่มีการทำหัตถการที่ทำให้เกิดฝอยละอองขนาดเล็ก และสามารถแพร่ผ่านสิ่งของเครื่องใช้ต่าง ๆ ที่มีการปนเปื้อนเชื้อได้ด้วย นอกจากนี้ เชื้อไวรัสโคโรนายังสามารถติดจากสัตว์สู่คนได้ ดังจะเห็นได้จากการแพร่เชื้อ SARS-CoV จากชะมดและการแพร่เชื้อ MERS-CoV จากอูฐไปสู่คน

การระบาดของเชื้อไวรัสโคโรนาในอดีตที่สำคัญ

ช่วง พ.ศ.๒๕๔๕-๒๕๔๖ (ค.ศ.๒๐๐๒-๒๐๐๓) มีการระบาดของโรคทางเดินหายใจเฉียบพลันรุนแรง (SARS) โดยมีรายงานผู้ป่วย ๘,๐๙๖ คน ทั่วโลก ในจำนวนนี้มีผู้เสียชีวิต ๗๗๔ ราย ต่อมาในช่วงปี พ.ศ.๒๕๕๕ (ค.ศ.๒๐๑๒) มีการระบาดของ MERS-CoV ในประเทศซาอุดีอาระเบีย และมีรายงานอัตราป่วยตายสูงถึงประมาณร้อยละ ๓๕ โดยพบว่าการรุนแรงมักเกิดในผู้สูงอายุหรือผู้มีโรคประจำตัว

สารกำจัดเชื้อ (Disinfectants) ที่สามารถทำลายเชื้อไวรัสโคโรนาในสิ่งแวดล้อม

เชื้อไวรัส SARS-CoV-๒ เป็นเชื้อไวรัสตัวใหม่ ยังไม่มีการทำการศึกษาประสิทธิภาพของสารกำจัดเชื้อต่อเชื้อตัวนี้โดยตรง สารกำจัดเชื้อที่ระบุไว้ต่อไปนี้เป็นสารกำจัดเชื้อที่เคยมีการศึกษาว่ามีประสิทธิภาพในการกำจัดเชื้อไวรัสโคโรนาชนิดอื่น ๆ ซึ่งเป็นไวรัสตระกูลเดียวกันกับ SARS-CoV-๒ ได้แก่ ๗๐% Ethyl alcohol, Povidone-iodine (๑% iodine), ๐.๐๕-๐.๕% Sodium Hypochlorite, ๐.๑๒% Chloroxyleneol, ๐.๕% accelerated hydrogen peroxide เป็นต้น นอกจากสารเคมีแล้ว พบว่า เชื้อไวรัสโคโรนายังถูกทำลายได้ด้วยรังสีอัลตราไวโอเล็ตชนิด C ความร้อนที่สูงกว่า ๖๕ องศาเซลเซียส ความเป็นกรดที่ pH น้อยกว่า ๓ หรือความเป็นเบสที่ pH มากกว่า ๑๒

การรักษา

ปัจจุบันยังไม่มีคำแนะนำอย่างเป็นทางการสำหรับการใช้ยาต้านไวรัสในการรักษาโรค COVID - 19 ส่วนใหญ่เป็นการรักษาตามอาการ อย่างไรก็ตามมีรายงานข่าวว่าทางารจีน ประกาศเมื่อวันที่ ๑๗ กุมภาพันธ์ ๒๕๖๓ ว่าองค์การ National Medical Product Administration ของจีนได้รับการทดลองใช้ยาต้านไวรัส ชื่อทางการค้า Favilavir เพื่อรักษาผู้ป่วยโรคติดเชื้อไวรัสโคโรนา 2019 โดยยังไม่มีผลการศึกษาดูผลโดยละเอียดอย่างเป็นทางการ

แหล่งอ้างอิง : คู่มือเจ้าหน้าที่สาธารณสุขในการตอบโต้ภาวะฉุกเฉิน กรณีการระบาดของโรคติดเชื้อไวรัสโคโรนา ๒๐๑๙ ในประเทศไทย กรมควบคุมโรค กระทรวงสาธารณสุข

๓. พื้นที่เสี่ยง

พื้นที่เสี่ยงโรคติดเชื้อไวรัสโคโรนา 2019 (COVID - 19) ในพื้นที่จังหวัดสมุทรสงคราม ได้แก่

- อำเภอเมืองสมุทรสงคราม ได้แก่ ตลาดร่มหุบ สถานีรถไฟแม่กลอง วัดเพชรสมุทรวรวิหาร เขตเทศบาลเมืองสมุทรสงคราม
- อำเภออัมพวา ได้แก่ ตลาดน้ำอัมพวา อุทยาน ร.๒ เขตเทศบาลตำบลอัมพวา ตลาดน้ำท่าคา เขตองค์การบริหารส่วนตำบลท่าคา
- อำเภอบางคนที ได้แก่ ค่ายบางกุ้ง เขตองค์การบริหารส่วนตำบลโรงหีบ โบสถ์คริสต์บางนกแขวก เขตเทศบาลตำบลบางนกแขวก ตลาดน้ำบางน้อย เขตเทศบาลตำบลกระดังงา

๔. ข้อมูลสถิติโรคติดเชื้อไวรัสโคโรนา 2019 (COVID - 19)

โรคติดเชื้อไวรัสโคโรนา 2019 (COVID - 19) พบครั้งแรกในประเทศไทย เมื่อวันที่ ๑๓ มกราคม ๒๕๖๓ เป็นหญิงชาวจีน อายุ ๖๑ ปี เดินทางมาจากเมืองอู่ฮั่น มณฑลหูเป่ย์ สาธารณรัฐประชาชนจีน ซึ่งเป็นไวรัสสายพันธุ์ใหม่ และปัจจุบันในพื้นที่จังหวัดสมุทรสงคราม ยังไม่พบผู้ติดเชื้อโรคดังกล่าว

สถิติการเกิดโรคติดเชื้อไวรัสโคโรนา 2019 (COVID - 19) ระหว่างปี พ.ศ.๒๕๖๑ - ๒๕๖๓

พ.ศ.	พื้นที่ที่เกิดโรคระบาด (หมู่ที่/ตำบล/อำเภอ)	จำนวนผู้กักกัน (คน)	จำนวนผู้ป่วย (ราย)	จำนวนผู้เสียชีวิต (ราย)
๒๕๖๑	-	-	-	-
๒๕๖๒	-	-	-	-
๒๕๖๓	-	๑๖	๑	-

หมายเหตุ - จำนวนผู้กักกัน หมายถึง ผู้ที่เดินทางมาจากต่างประเทศในเขตโรคติดต่ออันตรายหรือพื้นที่ที่มีการระบาดต่อเนื่อง
- ปี ๒๕๖๓ (๑ มกราคม - ปัจจุบัน ๑ เมษายน ๒๕๖๓)

๕. นิยามศัพท์

“โรคติดต่อ” หมายความว่า โรคที่เกิดจากเชื้อโรคหรือพิษของเชื้อโรคซึ่งสามารถแพร่โดยตรงหรือทางอ้อมมาสู่คน

“โรคติดต่ออันตราย” หมายความว่า โรคติดต่อที่มีความรุนแรงสูงและสามารถแพร่ไปสู่ผู้อื่นได้อย่างรวดเร็ว

“โรคระบาด” หมายความว่า โรคติดต่อหรือโรคที่ยังไม่ทราบสาเหตุของการเกิดโรคแน่ชัด ซึ่งอาจแพร่ไปสู่ผู้อื่นได้อย่างรวดเร็วและกว้างขวาง หรือมีภาวะของการเกิดโรคมกมิตปกติกว่าที่เคยเป็นมา

“พาหะ” หมายความว่า คนหรือสัตว์ซึ่งไม่มีอาการของโรคติดต่อปรากฏแต่ร่างกายมีเชื้อโรคนั้นซึ่งอาจติดต่อถึงผู้อื่นได้

“ผู้สัมผัสโรค” หมายความว่า คนซึ่งได้เข้าใกล้ชิดคน สัตว์ หรือสิ่งของติดโรค จนเชื้อโรคนั้นอาจติดต่อถึงผู้อื่นได้

“ระยะติดต่อของโรค” หมายความว่า ระยะเวลาที่เชื้อโรคสามารถแพร่จากคนหรือสัตว์ที่มีเชื้อโรคไปยังผู้อื่นได้โดยตรงหรือทางอ้อม

“แยกกัก” หมายความว่า การแยกผู้สัมผัสโรคหรือพาหะไว้ต่างหากจากผู้อื่นในที่เอกเทศ เพื่อป้องกันมิให้เชื้อโรคแพร่โดยตรงหรือทางอ้อมไปยังผู้ซึ่งอาจได้รับเชื้อโรคนั้น ๆ ได้ จนกว่าจะพ้นระยะติดต่อของโรค

“กักกัน” หมายความว่า การควบคุมผู้สัมผัสโรคหรือพาหะให้อยู่ในที่เอกราช เพื่อป้องกันมิให้เชื้อโรคแพร่โรคทางตรงหรือทางอ้อมไปยังผู้ซึ่งอาจได้รับเชื้อโรคนั้น ๆ ได้ จนกว่าจะพ้นระยะฟักตัวของโรคหรือจนกว่าจะพ้นความเป็นพาหะ

“คุมไว้สังเกต” หมายความว่า การควบคุมดูแลผู้สัมผัสโรคหรือพาหะโดยไม่กักกัน และอาจจะอนุญาตให้ผ่านไปไหนก็ได้ ๆ ก็ได้ โดยมีเงื่อนไขว่าเมื่อไปถึงห้องที่ใดที่กำหนดไว้ ผู้นั้นต้องแสดงตัวต่อเจ้าพนักงานควบคุมโรคติดต่อประจำห้องที่นั้น เพื่อรับการตรวจในทางแพทย์ เพื่อป้องกันมิให้เชื้อโรคแพร่โดยทางตรงหรือทางอ้อมไปยังผู้ซึ่งอาจได้รับเชื้อโรคนั้น ๆ ได้

“เขตติดโรค” หมายความว่า ห้องที่หรือเมืองท่าใดนอกราชอาณาจักรที่มีโรคติดต่ออันตราย หรือโรคระบาดเกิดขึ้น

“การสอบสวนโรค” หมายความว่า กระบวนการเพื่อหาสาเหตุ แหล่งที่เกิดและแหล่งแพร่ของโรค เพื่อประโยชน์ในการควบคุมโรค

“การเฝ้าระวัง” หมายความว่า การสังเกต การเก็บรวบรวม และการวิเคราะห์ข้อมูล ตลอดจนการรายงาน และการติดตามผลของการแพร่ของโรคอย่างต่อเนื่องด้วยกระบวนการที่เป็นระบบ เพื่อประโยชน์ในการควบคุมโรค

๖. การจัดองค์กร

การจัดองค์กร เป็นไปตามแนวทางของพระราชบัญญัติป้องกันและบรรเทาสาธารณภัย พ.ศ.๒๕๕๐ แผนการป้องกันและบรรเทาสาธารณภัยแห่งชาติ พ.ศ.๒๕๕๘ และแผนการป้องกันและบรรเทาสาธารณภัยจังหวัด สมุทรสงคราม ปี ๒๕๕๘ โดยมีแนวทางปฏิบัติในการจัดตั้งองค์กร (เมื่อเกิด/คาดว่าจะเกิดสาธารณภัย) ดังนี้

๖.๑ ศูนย์ปฏิบัติการฉุกเฉินท้องถิ่น ให้กองอำนาจการป้องกันและบรรเทาสาธารณภัยแห่งพื้นที่ (องค์การบริหารส่วนตำบล/เทศบาล) จัดตั้งศูนย์ปฏิบัติการฉุกเฉินท้องถิ่นเมื่อเกิดสาธารณภัยขึ้น โดยมีผู้อำนวยการท้องถิ่นเป็นผู้ควบคุมและสั่งการ เพื่อทำหน้าที่จัดการสาธารณภัย จนกว่าสาธารณภัยจะกลับเข้าสู่ภาวะปกติ พร้อมทั้งประสานกับส่วนราชการและหน่วยงานที่เกี่ยวข้องในพื้นที่รับผิดชอบ และประสานความร่วมมือกับทุกภาคส่วนในการจัดการสาธารณภัยทุกขั้นตอน หากในกรณีไม่สามารถควบคุมสถานการณ์สาธารณภัยตามขีดความสามารถโดยลำพังให้ขอรับการสนับสนุน จากกองอำนาจการป้องกันและบรรเทาสาธารณภัยในเขตพื้นที่ติดต่อหรือใกล้เคียง และหรือกองอำนาจการป้องกันและบรรเทาสาธารณภัยอำเภอ

๖.๒ ศูนย์บัญชาการเหตุการณ์อำเภอ

ให้กองอำนาจการป้องกันและบรรเทาสาธารณภัยอำเภอ จัดตั้งศูนย์บัญชาการเหตุการณ์อำเภอ เมื่อเกิดหรือคาดว่าจะเกิดสาธารณภัยขึ้น โดยมีผู้อำนวยการอำเภอเป็นผู้ควบคุมและสั่งการ เพื่อทำหน้าที่ในการจัดการสาธารณภัยที่เกิดขึ้นจนกว่าสถานการณ์จะกลับเข้าสู่สถานการณ์ปกติ พร้อมทั้ง เป็นศูนย์กลางในการระดมสรรพกำลังและทรัพยากรในการจัดการสาธารณภัยที่เกิดขึ้น รวมทั้ง อำนาจการและประสานการปฏิบัติระหว่างหน่วยงานต่าง ๆ ทั้งฝ่ายพลเรือนและฝ่ายทหาร ตลอดจนองค์กรปกครองส่วนท้องถิ่นและองค์การสาธารณกุศลในพื้นที่ที่รับผิดชอบได้อย่างมีเอกภาพ รวดเร็ว และทั่วถึง

๖.๓ ศูนย์บัญชาการเหตุการณ์จังหวัด

ให้กองอำนาจการป้องกันและบรรเทาสาธารณภัยจังหวัด จัดตั้งศูนย์บัญชาการเหตุการณ์จังหวัด เมื่อเกิดหรือคาดว่าจะเกิดสาธารณภัยขึ้น โดยมีผู้อำนวยการจังหวัดเป็นผู้สั่งการ ควบคุม และบัญชาการ เพื่อทำหน้าที่รับผิดชอบในการจัดการสาธารณภัยในพื้นที่จังหวัดจนกว่าสถานการณ์จะเข้าสู่ภาวะปกติ พร้อมทั้ง เป็นศูนย์กลางในการระดมสรรพกำลังและทรัพยากรในการจัดการสาธารณภัยจากส่วนราชการและหน่วยงานที่เกี่ยวข้อง เพื่อสนับสนุนให้แก่กองอำนาจการป้องกันและบรรเทาสาธารณภัยในพื้นที่ รวมทั้ง อำนาจการและประสานการเผชิญเหตุระหว่างหน่วยงานต่าง ๆ ทั้งฝ่ายพลเรือนและฝ่ายทหาร ตลอดจนองค์กรปกครองส่วนท้องถิ่นและองค์การสาธารณกุศลในพื้นที่ที่รับผิดชอบได้อย่างมีเอกภาพและประสิทธิภาพ

๗. การดำเนินการก่อนเกิดภัย (การลดความเสี่ยงจากสาธารณภัย)

๗.๑ การป้องกันและลดผลกระทบ (Prevention and Mitigation)

เป็นการดำเนินการในช่วงก่อนเกิดภัยที่ใช้โครงสร้างและไม่ใช้โครงสร้าง เพื่อขจัดหรือลดโอกาสหรือลดผลกระทบจากสาธารณภัยที่ส่งผลกระทบต่อบุคคล ชุมชนหรือสังคม มีแนวทาง/มาตรการที่เกี่ยวข้อง ดังนี้

๑) ประเมินความเสี่ยงภัย กรณีโรคติดเชื้อไวรัสโคโรนาสายพันธุ์ใหม่ 2019 (COVID - 19) เพื่อช่วยตรวจสอบระดับความเสี่ยงที่มีต่อชุมชน สังคม โดยวิเคราะห์ปัจจัยเสี่ยงในด้านที่เกี่ยวข้องกับภัย ความล่าช้าและความเปราะบางที่อาจจะก่อให้เกิดอันตรายต่อชีวิต ทรัพย์สินและอื่น ๆ เพื่อนำผลการประเมินมาช่วยตัดสินใจในการจัดการสาธารณภัย เช่น การกำหนดมาตรการที่เหมาะสมในการลดความเสี่ยง โดยมีหน่วยงานหลัก ได้แก่ สำนักงานสาธารณสุขจังหวัดสมุทรสงคราม และหน่วยงานในสังกัดกระทรวงสาธารณสุข

๒) จัดทำฐานข้อมูลกำลังเจ้าหน้าที่ อาสาสมัคร เครื่องมือและอุปกรณ์ในการช่วยเหลือ เพื่อให้พร้อมใช้งานได้ทันทีเมื่อเกิดภาวะฉุกเฉิน หน่วยงานหลัก ได้แก่ สำนักงานสาธารณสุขจังหวัดสมุทรสงคราม และหน่วยงานในสังกัดกระทรวงสาธารณสุข สำนักงานป้องกันและบรรเทาสาธารณภัยจังหวัดสมุทรสงคราม ที่ทำการปกครองจังหวัดสมุทรสงคราม สำนักงานส่งเสริมปกครองท้องถิ่นจังหวัดสมุทรสงคราม อำเภอและองค์กรปกครองส่วนท้องถิ่น

๓) เสริมสร้างความรู้และความตระหนักแก่ประชาชน นักเรียน นักศึกษา และเยาวชนเกี่ยวกับการป้องกันและปฏิบัติตนให้ปลอดภัย กรณีโรคติดเชื้อไวรัสโคโรนาสายพันธุ์ใหม่ 2019 (COVID - 19) หน่วยงานหลัก ได้แก่ สำนักงานสาธารณสุขจังหวัดสมุทรสงครามและหน่วยงานในสังกัดกระทรวงสาธารณสุข อำเภอและองค์กรปกครองส่วนท้องถิ่น

๔) จัดทำสรุปบทเรียนของการเกิดโรคติดเชื้อไวรัสโคโรนาสายพันธุ์ใหม่ 2019 (COVID - 19) เพื่อประโยชน์ในการบริหารจัดการในอนาคต หน่วยงานหลัก ได้แก่ สำนักงานสาธารณสุขจังหวัดสมุทรสงคราม และหน่วยงานในสังกัดกระทรวงสาธารณสุข ส่วนราชการทั้งส่วนกลางและภูมิภาค ที่ทำการปกครองจังหวัดสมุทรสงคราม หน่วยงานรัฐวิสาหกิจทุกแห่ง องค์กรปกครองส่วนท้องถิ่น และภาคเอกชน รวมทั้งมูลนิธิในพื้นที่

๗.๒ การเตรียมความพร้อม (Preparedness)

การเตรียมความพร้อม เป็นกิจกรรมที่ดำเนินการก่อนเกิดภัย มุ่งเน้นเพื่อลดความเปราะบางและเพิ่มศักยภาพของบุคคล ชุมชนและสังคม ในการรับมือกับสถานการณ์ฉุกเฉินให้สามารถรับมือกับสาธารณภัยได้อย่างมีประสิทธิภาพ และสามารถลดผลกระทบที่เกิดขึ้นกับตัวเองและสังคมได้ มีแนวทาง/มาตรการ ที่เกี่ยวข้อง ดังนี้

๑) การเตรียมความพร้อมด้านการรักษาพยาบาล และการป้องกันการติดเชื้อในโรงพยาบาล รวมทั้งจัดทำแนวทาง/มาตรการที่เกี่ยวข้อง ได้แก่ แนวทางด้านกรวินิจฉัยดูแลรักษา มาตรการป้องกันการติดเชื้อในโรงพยาบาลและแนวทางการรักษาผู้ป่วย กรณีโรคติดเชื้อไวรัสโคโรนาสายพันธุ์ใหม่ 2019 (COVID - 19) หน่วยงานหลัก ได้แก่ สำนักงานสาธารณสุขจังหวัดสมุทรสงคราม และโรงพยาบาลทุกแห่งในพื้นที่

๒) จัดทำแผนการแจ้งเตือนเฝ้าระวังโรคติดเชื้อไวรัสโคโรนาสายพันธุ์ใหม่ 2019 (COVID - 19) โดยให้เป็นไปตามเกณฑ์ระดับการแจ้งเตือนภัยที่กระทรวงสาธารณสุขกำหนด

๓) จัดตั้งและฝึกอบรบอาสาสมัครให้มีความรู้ด้านโรคระบาดในมนุษย์ เพื่อช่วยเหลืองานเจ้าหน้าที่ เช่น อาสาสมัครสาธารณสุขประจำหมู่บ้าน (อสม.) อาสาสมัครป้องกันภัยฝ่ายพลเรือน (อปพร.) อาสาสมัครกู้ชีพกู้ภัยจิตอาสาพระราชทาน เป็นต้น หน่วยงานหลัก ได้แก่ สำนักงานสาธารณสุขจังหวัดสมุทรสงคราม สำนักงานป้องกันและบรรเทาสาธารณภัยจังหวัดสมุทรสงคราม สำนักงานส่งเสริมการปกครองท้องถิ่นจังหวัดสมุทรสงคราม อำเภอและองค์กรปกครองส่วนท้องถิ่น

๔) จัดเตรียมระบบสื่อสารหลัก ระบบสื่อสารรอง และระบบสื่อสารสำรองที่จำเป็น พร้อมทั้งจัดหาเครื่องมือ อุปกรณ์สื่อสาร ให้เพียงพอและใช้งานได้ตลอดเวลาเมื่อเกิดภัย หน่วยงานหลัก ได้แก่ สำนักงานสาธารณสุขจังหวัดสมุทรสงคราม บริษัท ทีโอที จำกัด (มหาชน) สาขาสมุทรสงคราม กองอำนวยการรักษาความมั่นคงภายในจังหวัดสมุทรสงคราม ตำรวจภูธรจังหวัดสมุทรสงคราม สำนักงานจังหวัดสมุทรสงคราม ที่ทำการปกครอง

จังหวัดสมุทรสงคราม สำนักงานป้องกันและบรรเทาสาธารณภัยจังหวัดสมุทรสงคราม อำเภอและองค์กรปกครองส่วนท้องถิ่น

๕) ฝึกซ้อมแผนป้องกันและแก้ไขปัญหาโรคระบาดในมนุษย์ กรณีโรคติดเชื้อไวรัสโคโรนาสายพันธุ์ใหม่ 2019 (COVID - 19) หน่วยงานหลัก ได้แก่ สำนักงานสาธารณสุขจังหวัดสมุทรสงครามและหน่วยงานในสังกัดกระทรวงสาธารณสุข สำนักงานป้องกันและบรรเทาสาธารณภัยจังหวัดสมุทรสงคราม ที่ทำการปกครองจังหวัดสมุทรสงคราม อำเภอและองค์กรปกครองส่วนท้องถิ่น

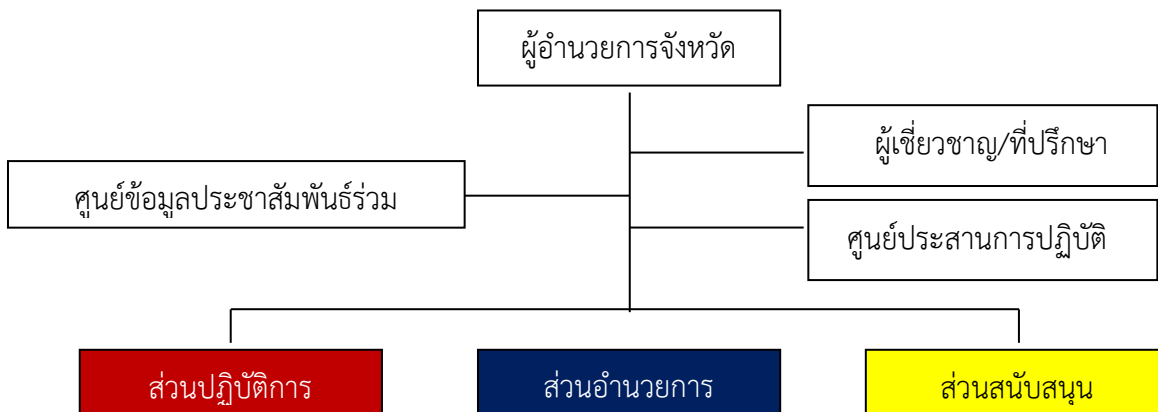
๖) ประชาสัมพันธ์สร้างการรับรู้ ให้ความรู้ ให้กับประชาชน ในการป้องกันและลดผลกระทบกรณีโรคติดเชื้อไวรัสโคโรนาสายพันธุ์ใหม่ 2019 (COVID - 19) โดยให้สำนักงานสาธารณสุขจังหวัดสมุทรสงคราม ร่วมกับสำนักงานประชาสัมพันธ์จังหวัดสมุทรสงคราม เป็นหน่วยงานรับผิดชอบในการนำเสนอข่าวสารทุกช่องทางอย่างต่อเนื่อง และประชาสัมพันธ์ให้ประชาชนรับทราบโดยทั่วถึง

๘. การดำเนินการขณะเกิดภัย/การจัดการในภาวะฉุกเฉิน (Emergency Management)

๘.๑ จัดตั้งองค์กรปฏิบัติการในภาวะฉุกเฉิน

ให้กองอำนวยการป้องกันและบรรเทาสาธารณภัยจังหวัด จัดตั้งศูนย์บัญชาการเหตุการณ์จังหวัด โดยมีผู้ว่าราชการจังหวัดเป็นผู้สั่งการ ควบคุม และบัญชาการ จนกว่าสถานการณ์จะเข้าสู่ภาวะปกติ โดยมีหน่วยงานต่าง ๆ ทั้งฝ่ายพลเรือน ฝ่ายทหาร องค์กรปกครองส่วนท้องถิ่นและองค์การสาธารณกุศล/มูลนิธิในพื้นที่ ร่วมบูรณาการในการจัดการสาธารณภัยในพื้นที่ รวมทั้ง เป็นศูนย์กลางในการประสานการปฏิบัติระหว่างหน่วยงาน ระดมสรรพกำลัง และทรัพยากรเพื่อจัดการสาธารณภัย โดยมีโครงสร้างศูนย์บัญชาการเหตุการณ์จังหวัด ดังนี้

โครงสร้างศูนย์บัญชาการเหตุการณ์จังหวัด



หมายเหตุ การแบ่งมอบภารกิจตามโครงสร้างให้หน่วยงานที่เกี่ยวข้องร่วมบูรณาการ แขนงท้ายภาคผนวก

๘.๒ การเผชิญเหตุ (Responses)

- การตอบโต้ภาวะฉุกเฉิน มาตรการ ๖ มาตรการสำคัญ ๖ ด้าน (๖ C) ดังนี้
- ๑) การคัดกรองและเฝ้าระวังผู้ป่วยที่ด่าน สถานพยาบาลและชุมชน (Capture)
- ๒) การดูแลรักษาผู้ป่วยและป้องกันการติดเชื้อ (Case management and infection control)
- ๓) การติดตามผู้สัมผัสโรค (Contact tracing)
- ๔) การสื่อสารความเสี่ยง (Communication)
- ๕) การใช้มาตรการทางสังคมและกฎหมาย (Community intervention and Law enforcement)
- ๖) การประสานงานและจัดการข้อมูล (Coordinationg and Joint Information Center)

การดำเนินงานตอบโต้ภาวะฉุกเฉิน มีผู้ว่าราชการจังหวัดสมุทรสงคราม ทำหน้าที่เป็นผู้บัญชาการเหตุการณ์จังหวัด ในฐานะผู้อำนวยการจังหวัด ตามพระราชบัญญัติป้องกันและบรรเทาสาธารณภัย พ.ศ.๒๕๕๐ และในฐานะประธานกรรมการคณะกรรมการโรคติดต่อจังหวัดสมุทรสงคราม ตามพระราชบัญญัติโรคติดต่อ พ.ศ.๒๕๕๘ โดยมีหน่วยงานทุกภาคส่วน ทั้งภาครัฐและเอกชนร่วมบูรณาการภายใต้กลไกการขับเคลื่อนของภาครัฐ เป็นหลัก ได้แก่

๑. กองอำนาจการป้องกันและบรรเทาสาธารณภัยจังหวัดสมุทรสงคราม มีผู้ว่าราชการจังหวัดสมุทรสงคราม เป็นผู้อำนวยการศูนย์ ฯ

๒. ศูนย์อำนาจการเฉพาะกิจป้องกัน ฝ้าระวังและควบคุมโรคติดเชื้อไวรัสโคโรนา 2019 (COVID - 19) จังหวัดสมุทรสงคราม มีผู้ว่าราชการจังหวัดสมุทรสงคราม เป็นผู้อำนวยการศูนย์ ฯ

๓. คณะกรรมการโรคติดต่อจังหวัดสมุทรสงคราม มีผู้ว่าราชการจังหวัดสมุทรสงคราม เป็นประธานกรรมการ

๔. ศูนย์บัญชาการเหตุการณ์จังหวัดสมุทรสงคราม มีผู้ว่าราชการจังหวัดสมุทรสงคราม เป็นผู้อำนวยการจังหวัด

๕. ศูนย์บัญชาการเหตุการณ์อำเภอ (๓ อำเภอ ได้แก่ อำเภอเมืองสมุทรสงคราม อำเภออัมพวา อำเภอบางคนที) มีนายอำเภอ ทำหน้าที่ในการป้องกันและบรรเทาสาธารณภัยในเขตอำเภอของตนเองและช่วยเหลือผู้อำนวยการจังหวัดตามที่ได้รับมอบหมาย

๖. ศูนย์ปฏิบัติการฉุกเฉินท้องถิ่น (๓๕ อบต. ได้แก่ เทศบาลเมือง ๑ แห่ง เทศบาลตำบล ๘ แห่ง และ อบต. ๒๖ แห่ง) มีผู้บริหารท้องถิ่นขององค์กรปกครองส่วนท้องถิ่นแห่งพื้นที่ ทำหน้าที่ในการป้องกันและบรรเทาสาธารณภัยในเขตท้องถิ่นของตนเองและช่วยเหลือผู้อำนวยการจังหวัดและผู้อำนวยการอำเภอตามที่ได้รับมอบหมาย

๗. หน่วยงานสนับสนุน/ช่วยเหลือ ภาครัฐ ประกอบด้วย

๗.๑ ส่วนราชการทุกส่วนราชการ (ทั้งส่วนราชการกลางที่ประจำส่วนภูมิภาคและส่วนราชการภูมิภาค) รวม ๗๑ หน่วยงาน

๗.๒ หน่วยงานรัฐวิสาหกิจ รวม ๕ หน่วยงาน

๗.๓ องค์กรปกครองส่วนท้องถิ่น รวม ๓๖ แห่ง

๘. หน่วยงานสนับสนุน/ช่วยเหลือภาคเอกชน/มูลนิธิในพื้นที่

๘.๑ หอการค้าจังหวัดสมุทรสงคราม

๘.๒ สภาอุตสาหกรรมจังหวัดสมุทรสงคราม

๘.๓ มูลนิธิสว่างเบญจธรรมและมูลนิธิสรรพาวุธ

๙. หน่วยงานสนับสนุนภาคประชาชน

๙.๑ อสม. จำนวน ๒,๒๓๖ คน

๙.๒ อปพร. จำนวน ๒,๐๘๙ คน

การดำเนินการตอบโต้ภาวะฉุกเฉิน กรณีโรคติดเชื้อไวรัสโคโรนา 2019 (COVID - 19) ให้ดำเนินการตามกรอบและแนวทางตามแผนการป้องกันและบรรเทาสาธารณภัยจังหวัดสมุทรสงคราม พ.ศ.๒๕๕๘ แผนเผชิญเหตุ ฯ จังหวัด/อำเภอ/ท้องถิ่น รวมทั้ง ของหน่วยงานที่เกี่ยวข้อง ได้แก่ แผนเผชิญเหตุของสำนักงานสาธารณสุขจังหวัดสมุทรสงคราม แผนเผชิญเหตุของโรงพยาบาลในพื้นที่

การตอบโต้ภาวะฉุกเฉิน กำหนดให้มีระยะของการตอบโต้สอดคล้องกับของประเทศตามการคาดการณ์สถานการณ์ติดเชื้อและการระบาดของเชื้อไวรัสโคโรนา 2019 (COVID - 19) ของประเทศไทย จึงแบ่งการดำเนินการออกเป็น ๓ ระยะ ดังนี้

ระยะที่ ๑ Imported Cases พบผู้ป่วยเดินทางมาจากต่างประเทศที่มีการระบาดของโรคติดเชื้อไวรัสโคโรนา 2019 (COVID - 19)

ระยะที่ ๒ Limited Local transmission พบผู้ป่วยภายในประเทศ รวมทั้งจังหวัดสมุทรสงคราม

ระยะที่ ๓ Widespread Local transmission พบการระบาดของโรคในวงกว้างในหลายจังหวัดของประเทศไทย

เมื่อได้รับแจ้งเหตุการณ์เกิดโรคติดเชื้อไวรัสโคโรนา 2019 (COVID - 19) จัดตั้งศูนย์บัญชาการเหตุการณ์จังหวัด พร้อมทั้ง จัดเจ้าหน้าที่รับผิดชอบประจำศูนย์ ฯ ตามโครงสร้างศูนย์บัญชาการเหตุการณ์เหตุการณ์จังหวัด และประสานกับหน่วยงานสาธารณสุข และหน่วยงานที่เกี่ยวข้องดำเนินการ ดังนี้

การตอบโต้ภาวะฉุกเฉิน ระยะที่ ๑ เมื่อพบผู้ป่วยเดินทางมาจากต่างประเทศที่มีการระบาดของโรคให้ดำเนินการตามแนวทางและมาตรการดังนี้

๑. การคัดกรองและเฝ้าระวังที่เขตรอยต่อจังหวัด สถานพยาบาลและหมู่บ้าน/ชุมชน ให้ดำเนินการ ดังนี้
 - ๑.๑ ตั้งด่านตรวจ/จุดสกัด เส้นทางเข้า ออก บนถนนสายหลักที่มีเขตรอยต่อจังหวัดอื่น เช่น ถนนพระราม ๒ ถนนสมุทรสงคราม-ปากท่อ (สายเก่า) ถนนสมุทรสงคราม-บางแพ ถนนเอกชัย เป็นต้น
 - ๑.๒ ตั้งจุดคัดกรองที่โรงพยาบาลและจัด ARI Clinic แบบ One stop service
 - ๑.๓ เฝ้าระวังการป่วยในบุคลากรสาธารณสุขและเจ้าหน้าที่ที่เกี่ยวข้อง
๒. การดูแลรักษาผู้ป่วยและป้องกันการติดเชื้อ
 - ๒.๑ การดูแลรักษาผู้ป่วย ให้โรงพยาบาลในพื้นที่เตรียมพื้นที่รองรับผู้ป่วย ได้แก่ จุดคัดกรองห้องแยกโรค Cohort ward, ICU/RCU แยกเฉพาะโรคโควิด - 19
 - ๒.๒ การป้องกันการแพร่กระจายเชื้อในโรงพยาบาล/สถานพยาบาล ให้ดำเนินการ ดังนี้
 - ๒.๒.๑ ให้จัดระบบป้องกันการแพร่กระจายเชื้อโรค
 - ๒.๒.๒ ให้จัดหาอุปกรณ์ป้องกันการติดเชื้อให้เพียงพอ
๓. การติดตามผู้สัมผัสโรคและควบคุมการระบาดในชุมชน
 - ให้ติดตามผู้สัมผัสผู้ป่วยยืนยันแล้วทุกราย เพื่อคัดกรองอาการและตรวจหาการติดเชื้อ
๔. การสื่อสาร
 - ให้จัดทำและเผยแพร่สถานการณ์การระบาดในต่างประเทศและในประเทศ ผ่านช่องทางสื่อสารต่าง ๆ เพื่อให้ประชาชนรับทราบความเสี่ยง และเพื่อลดความตระหนัก

การตอบโต้ภาวะฉุกเฉิน ระยะที่ ๒ เมื่อพบผู้ป่วยภายในประเทศและมีการระบาดในวงจำกัดให้ดำเนินการเพิ่มเติมจากการตอบโต้ภาวะฉุกเฉินระยะที่ ๑ ดังนี้

๑. การคัดกรองและเฝ้าระวังผู้ป่วยที่เขตรอยต่อจังหวัดสถานพยาบาลและหมู่บ้าน/ชุมชน ดังนี้
 - ๑.๑ ให้เฝ้าระวังเชิงรุกในหมู่บ้าน/ชุมชน ที่เป็นกลุ่มเสี่ยงต่อการรับเชื้อ ได้แก่ ผู้ประกอบการทัวร์ โรงแรม สถานที่ท่องเที่ยว สถานที่ทำงานและสถานศึกษา หรือสถานที่ที่มีผู้เดินทางมาจากพื้นที่ระบาดของโรค
 - ๑.๒ ให้เฝ้าระวังและสอบสวนเหตุการณ์ระบาดของอาการคล้ายไข้หวัดใหญ่ ในหมู่บ้าน/ชุมชน
๒. การดูแลรักษาผู้ป่วยและป้องกันการติดเชื้อ ดังนี้
 - ๒.๑.๑ ให้ทุกโรงพยาบาล Flow การคัดกรองและดูแลผู้ป่วยใน ARI Clinic แบบ One stop service และการส่งต่อผู้ป่วย
 - ๒.๑.๒ ให้เตรียมโรงพยาบาลขนาดใหญ่ เพื่อรองรับผู้ป่วยจำนวนมาก เช่น กำหนดให้มีโรงพยาบาลดูแลรักษาผู้ป่วยโรคติดเชื้อไวรัสโคโรนา 2019 เฉพาะ

๒.๑.๓ ให้กำหนดพื้นที่และจัดทำแผนการจัดการพื้นที่ดูแลรักษาผู้ป่วย เพื่อรองรับผู้ป่วยจำนวนที่มากขึ้นกว่าศักยภาพของโรงพยาบาล

๒.๑.๔ ให้เตรียมห้องปฏิบัติการวินิจฉัยยืนยันให้เพียงพอ ทั้งในสังกัดกระทรวงสาธารณสุข มหาวิทยาลัย กระทรวงอื่น ๆ ที่มีศักยภาพและภาคเอกชน

๒.๑.๕ ให้จัดหาเวชภัณฑ์ในการดูแลผู้ป่วยให้เพียงพอ เช่น ห้องแยกโรคความดันลบ เครื่องช่วยหายใจ ยาด้านไวรัส และบริหารจัดการเวชภัณฑ์ระหว่างหน่วยงาน เพื่อให้มีการกระจายอย่างเหมาะสม

๓. การติดตามผู้สัมผัสโรคและควบคุมการระบาดในหมู่บ้าน/ชุมชน

๓.๑ ให้ค้นหาผู้ป่วยเพิ่มเติมในพื้นที่ที่พบการระบาดเป็นกลุ่มก้อนและพิจารณาจัดโซนนิ่ง เพื่อแยกโรคในพื้นที่ที่จัดไว้ หรือ Home quarantine

๓.๒ ให้ส่งเสริมการป้องกันโรคในระดับสาธารณะ (Social distancing) โดยให้เลื่อนหรืองดการจัดประชุมขนาดใหญ่ที่เสี่ยงต่อการแพร่โรค

๓.๓ ให้ปิดสถานที่ที่เกิดการระบาดและควบคุมการระบาดในสถานที่ที่มีคนจำนวนมาก เช่น โรงเรียน เรือนจำ ค่ายทหาร

๔. การสื่อสาร

๔.๑ ให้สื่อสารสถานการณ์และมาตรการในพื้นที่ที่เกิดการระบาด

๔.๒ ให้รณรงค์เพื่อลดการแพร่กระจายเชื้อ

๕. การใช้มาตรการทางสังคมและกฎหมาย

๕.๑ ให้ชี้แจงมาตรการทางกฎหมายที่จำเป็นต้องใช้ เพื่อควบคุมการระบาด

๕.๒ ให้รณรงค์หรือบังคับใช้หน้ากากอนามัย ๑๐๐% ในพื้นที่ระบาด และในกิจกรรมชุมชน

๖. การประสานงานและจัดการข้อมูล

๖.๑ ให้จัดตั้งศูนย์ประสานงานและติดตามข้อมูลระหว่างหน่วยงานต่าง ๆ ในพื้นที่

๖.๒ ให้ประสานข้อมูลกับหน่วยงานภายในจังหวัดและหน่วยงานอื่น ๆ เพื่อติดตามสถานการณ์ ข้อสั่งการ และวิเคราะห์ความเสี่ยง

๖.๓ ให้รายงานการประเมินสถานการณ์ ผลการดำเนินงานของทีมปฏิบัติการและทีมสนับสนุน วิเคราะห์ปัญหา อุปสรรคและให้ข้อเสนอแนะแก่คณะกรรมการโรคติดต่อระดับจังหวัดเพื่อการตัดสินใจ ทุกเดือน

การตอบโต้ภาวะฉุกเฉิน ระยะที่ ๓ เมื่อพบการระบาดของโรคเป็นวงกว้าง ให้ดำเนินการเพิ่มเติมจากการตอบโต้ภาวะฉุกเฉินระยะที่ ๑ และ ๒ ดังนี้

๑. การติดตามผู้สัมผัสโรคและควบคุมการระบาดในหมู่บ้าน/ชุมชน

๑.๑ ให้ส่งเสริมมาตรการ Home isolation เพื่อลดความแออัดของโรงพยาบาล

๑.๒ ให้ผู้ที่มีอาการทางเดินหายใจหยุดงาน หยุดเรียน โดยมีมาตรการชดเชยที่เหมาะสม

๑.๓ ให้กำหนดมาตรการให้ทำงานที่บ้าน

๑.๔ พิจารณาประกาศเขตพื้นที่ประสบสาธารณภัย เพื่อควบคุมการระบาดในหมู่บ้าน/ชุมชน

๒. การสื่อสาร

- ให้พิจารณาประกาศเขตการให้ความช่วยเหลือผู้ประสบภัยพิบัติกรณีฉุกเฉิน

๙. การดำเนินการหลังเกิดภัย/การฟื้นฟู (Recovery Build Back Better and Safer) มีแนวทางดำเนินการ ดังนี้

๙.๑ ให้ดำเนินการประเมินความเสียหายและความต้องการเบื้องต้น โดยจัดทำบัญชีรายชื่อผู้ประสบภัยไว้เป็นหลักฐาน พร้อมทั้งออกหนังสือรับรองให้ผู้ประสบภัยไว้เป็นหลักฐานในการรับการสงเคราะห์และฟื้นฟู

๙.๒ จัดหาที่พักชั่วคราวให้ผู้อพยพ (ถ้ามี) และให้ความช่วยเหลือผู้ประสบภัยด้านสุขภาพ อนามัย สภาพจิตใจ การฟื้นฟูคุณภาพชีวิตและการฟื้นฟูอาชีพ หน่วยงานหลัก ได้แก่ สำนักงานพัฒนาสังคมและความมั่นคงของมนุษย์ จังหวัดสมุทรสงคราม สำนักงานสาธารณสุขจังหวัดสมุทรสงคราม สำนักงานจังหวัดสมุทรสงคราม หน่วยงานในสังกัด กระทรวงแรงงาน และองค์กรปกครองส่วนท้องถิ่น

๙.๓ การจัดการศพผู้เสียชีวิต มีแนวทาง ดังนี้

(๑) จัดหาสถานที่เก็บรักษาศพและพื้นที่ในการพิสูจน์เอกลักษณ์ศพผู้เสียชีวิต หน่วยงานหลัก ได้แก่ สำนักงานสาธารณสุขจังหวัดสมุทรสงคราม ตำรวจภูธรจังหวัดสมุทรสงคราม สำนักงานพิสูจน์หลักฐานจังหวัดสมุทรสงครามอำเภอและองค์กรปกครองส่วนท้องถิ่น

(๒) การพิสูจน์เอกลักษณ์บุคคลและการส่งกลับ ให้เป็นไปตามข้อตกลงความร่วมมือการปฏิบัติงาน พิสูจน์เอกลักษณ์บุคคล และการส่งกลับในกรณีภัยพิบัติร้ายแรง ระหว่างกรมป้องกันและบรรเทาสาธารณภัยกับสำนักงานตำรวจแห่งชาติ

(๓) การเคลื่อนย้ายศพ ให้องค์กรปกครองส่วนท้องถิ่นร่วมกับอำเภอและจังหวัด ควบคุมการเคลื่อนย้ายศพผู้เสียชีวิต โดยการสนับสนุนของหน่วยงานในสังกัดกระทรวงคมนาคม กระทรวงสาธารณสุข สำนักงานตำรวจแห่งชาติ และหน่วยงานอื่นตามความจำเป็น

(๔) ให้ดำเนินการฟื้นฟูความเสียหายเบื้องต้น โดยใช้งบประมาณขององค์กรปกครองส่วนท้องถิ่น ในพื้นที่ก่อน กรณีที่เกินขีดความสามารถให้พิจารณาช่วยเหลือผู้ประสบภัยตามระเบียบกระทรวงการคลัง ว่าด้วยเงินทดรองราชการเพื่อช่วยเหลือผู้ประสบภัยพิบัติกรณีฉุกเฉิน พ.ศ.๒๕๖๒

(๕) จัดให้มีการศึกษาผลกระทบจากโรคระบาดในมนุษย์ ที่มีผลกระทบต่อชีวิตของประชาชน อย่างเป็นระบบ เพื่อใช้เป็นข้อมูลการบริหารจัดการภัยจากโรคระบาดในอนาคต หน่วยงานหลัก ได้แก่ สำนักงานสาธารณสุขจังหวัดสมุทรสงคราม สำนักงานป้องกันและบรรเทาสาธารณภัยจังหวัดสมุทรสงคราม อำเภอและองค์กรปกครองส่วนท้องถิ่น

๑๐. การสื่อสารในภาวะฉุกเฉิน

๑๐.๑ จัดตั้งศูนย์สื่อสารและจัดให้มีระบบสื่อสารหลัก ระบบสื่อสารรอง และระบบสื่อสารอื่น ๆ ที่จำเป็น ให้ใช้งานได้ตลอด ๒๔ ชั่วโมง ให้สามารถเชื่อมโยงระบบสื่อสารดังกล่าวกับหน่วยงานอื่นได้ปกติโดยเร็ว ทั่วถึงทุกพื้นที่

๑๐.๒ ใช้โครงข่ายสื่อสารทางโทรศัพท์ โทรสาร และวิทยุสื่อสารเป็นหลัก

(๑) หน่วยงานหลักที่วางระบบสื่อสารในภาวะฉุกเฉิน ได้แก่ ที่ทำการปกครองจังหวัดสมุทรสงคราม บริษัท ทีโอที จำกัด (มหาชน) สาขาสมุทรสงคราม และสำนักงานจังหวัดสมุทรสงคราม

(๒) หน่วยงานสนับสนุน ได้แก่ กองอำนวยการรักษาความมั่นคงภายในจังหวัดสมุทรสงคราม ตำรวจภูธรจังหวัดสมุทรสงคราม และสำนักงานป้องกันและบรรเทาสาธารณภัยจังหวัดสมุทรสงคราม

๑๐.๓ คลื่นวิทยุสื่อสารในภาวะฉุกเฉิน

ความถี่หลัก ๑๖๑.๒๐๐ MHz. นามเรียกขาน ปภ.สมุทรสงคราม

ความถี่รอง ๑๖๖.๔๗๕ MHz. นามเรียกขาน ปภ.สมุทรสงคราม

๑๐.๔ กองอำนวยการป้องกันและบรรเทาสาธารณภัยจังหวัดสมุทรสงคราม ตั้งอยู่ ณ สำนักงานป้องกันและบรรเทาสาธารณภัยจังหวัดสมุทรสงคราม ชั้น ๔ ศาลากลางจังหวัดสมุทรสงคราม ถนนเอกชัย อำเภอเมืองสมุทรสงคราม จังหวัดสมุทรสงคราม ๗๕๐๐๐ โทรศัพท์/โทรสาร ๐ ๓๔๗๑ ๕๘๓๕

๑๐.๕ ศูนย์อำนวยการเฉพาะกิจป้องกัน ฝ้าระวังและควบคุมโรคติดเชื้อไวรัสโคโรนา 2019 (COVID - 19) จังหวัดสมุทรสงคราม ตั้งอยู่ ณ ห้องรับรองผู้ว่าราชการจังหวัดสมุทรสงคราม ชั้น ๒ ศาลากลางจังหวัดสมุทรสงคราม ถนนเอกชัย อำเภอเมืองสมุทรสงคราม จังหวัดสมุทรสงคราม ๗๕๐๐๐ โทรศัพท์ หมายเลข ๐ ๓๔๗๑ ๓๓๐๙ , ๐ ๓๔๗๑ ๑๙๙๗ และ ๐ ๓๔๗๑ ๔๘๘๑

๑๑. ผู้เสนอแผนเผชิญเหตุกรณีการระบาดของโรคติดเชื้อไวรัสโคโรนา 2019 (COVID - 19) จังหวัดสมุทรสงคราม

ลงนาม  ผู้เสนอแผน
(นางสาวสมบุรณ์ เล็กเจริญ)

นักวิเคราะห์นโยบายและแผนชำนาญการพิเศษ
รักษาราชการแทน หัวหน้าสำนักงานป้องกันและบรรเทาสาธารณภัยจังหวัดสมุทรสงคราม

๑๒. ผู้ให้ความเห็นชอบแผนเผชิญเหตุกรณีการระบาดของโรคติดเชื้อไวรัสโคโรนา 2019 (COVID - 19) จังหวัดสมุทรสงคราม

ลงนาม  ผู้ให้ความเห็นชอบ
(นายวิรัส ประเสริฐ)

รองผู้ว่าราชการจังหวัดสมุทรสงคราม

๑๓. ผู้อนุมัติแผนเผชิญเหตุกรณีการระบาดของโรคติดเชื้อไวรัสโคโรนา 2019 (COVID - 19) จังหวัดสมุทรสงคราม

ลงนาม  ผู้อนุมัติแผน
(นายชรัส บุญณสะ)

ผู้ว่าราชการจังหวัด/ ผู้อำนวยการจังหวัดสมุทรสงคราม