

no.

ด่วนที่สุด

ที่ ปจ (กปกจ)๐๐๒๑.๒/๓๑๕๓



ศูนย์อำนวยการบริหารราชการแผ่นดิน	กรมป้องกันและบรรเทาสาธารณภัย
เลขที่ 1828	เลขที่ ๕๐๔๖
ที่ ๕๐ อ.ท. 2๖๖3	วันที่ ๑๖ มี.ค. ๒๕๖๓
๑๗ 43	เวลา ๑๖:๕๐

กองอำนวยการป้องกันและบรรเทา
สาธารณภัยจังหวัดปราจีนบุรี
ถนนสุวินทวงศ์ ปจ ๒๕๒๓๐

๑๓ มีนาคม ๒๕๖๓

เรื่อง แผนเผชิญเหตุกรณีการระบาดของโรคปอดอักเสบ จากเชื้อไวรัสโคโรนาสายพันธุ์ใหม่ ๒๐๑๙
จังหวัดปราจีนบุรี

เรียน อธิบดีกรมป้องกันและบรรเทาสาธารณภัย

อ้างถึง หนังสือกองบัญชาการป้องกันและบรรเทาสาธารณภัยแห่งชาติ ด่วนที่สุด ที่ มท ๐๖๒๔(บกปก)/ว ๑๖
ลงวันที่ ๒๕ มกราคม ๒๕๖๓

สิ่งที่ส่งมาด้วย แผนเผชิญเหตุกรณีการระบาดของโรคปอดอักเสบ

จากเชื้อไวรัสโคโรนาสายพันธุ์ใหม่ ๒๐๑๙ จังหวัดปราจีนบุรี

จำนวน ๑ เล่ม

ตามหนังสือที่อ้างถึง กองบัญชาการป้องกันและบรรเทาสาธารณภัยแห่งชาติได้ติดตาม
สถานการณ์การระบาดของเชื้อไวรัสโคโรนาสายพันธุ์ใหม่ ๒๐๑๙ และแจ้งให้กองอำนวยการป้องกันและบรรเทา
สาธารณภัยจังหวัดปราจีนบุรี ดำเนินการเตรียมความพร้อมการป้องกันกรณีการระบาดของเชื้อไวรัสโคโรนา
สายพันธุ์ใหม่ ๒๐๑๙ พร้อมจัดทำแผนเผชิญเหตุกรณีการระบาดของเชื้อไวรัสโคโรนาสายพันธุ์ใหม่ ๒๐๑๙ นั้น

กองอำนวยการป้องกันและบรรเทาสาธารณภัยจังหวัดปราจีนบุรี พิจารณาแล้วเพื่อให้การเตรียม
ความพร้อมการป้องกันกรณีการระบาดของเชื้อไวรัสโคโรนาสายพันธุ์ใหม่ ๒๐๑๙ เป็นไปอย่างมีประสิทธิภาพ
จึงได้จัดทำแผนเผชิญเหตุกรณีการระบาดของโรคปอดอักเสบ จากเชื้อไวรัสโคโรนาสายพันธุ์ใหม่ ๒๐๑๙
จังหวัดปราจีนบุรี เรียบร้อยแล้ว รายละเอียดตามสิ่งที่ส่งมาด้วย

จึงเรียนมาเพื่อโปรดทราบ

ขอแสดงความนับถือ

(นายพิบูลย์ หัตถกิจโกศล)

ผู้ว่าราชการจังหวัดปราจีนบุรี
ผู้อำนวยการจังหวัด

สำนักงาน ปก.จังหวัด

ฝ่ายป้องกันและปฏิบัติการ

โทร. ๐-๓๗๔๕-๔๔๑๗

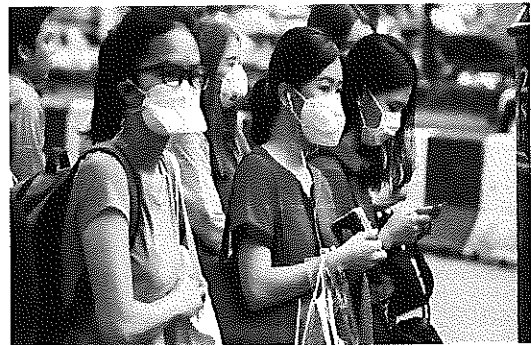
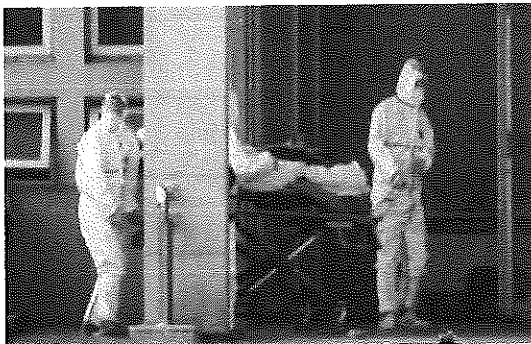
โทรสาร ๐-๓๗๔๕-๔๔๒๐



แผนเผชิญเหตุกรณีการระบาดของโรคปอดอักเสบ

จากเชื้อไวรัสโคโรนาสายพันธุ์ใหม่ ๒๐๑๙

จังหวัดปราจีนบุรี



สำนักงานป้องกันและบรรเทาสาธารณภัยปราจีนบุรี

โทร.๐-๓๗๔๕-๔๔๑๗-๒๐

โทรสาร. ๐-๓๗๔๕-๔๔๒๐

**แผนเผชิญเหตุ กรณีการระบาดของโรคปอดอักเสบ
จากเชื้อไวรัสโคโรนาสายพันธุ์ใหม่ ๒๐๑๙ จังหวัดปราจีนบุรี**

- อ้างอิง: ๑. พระราชบัญญัติป้องกันและบรรเทาสาธารณภัย พ.ศ. ๒๕๕๐
๒. แผนการป้องกันและบรรเทาสาธารณภัยแห่งชาติ พ.ศ. ๒๕๕๘
๓. แผนการป้องกันและบรรเทาสาธารณภัยจังหวัดปราจีนบุรี พ.ศ. ๒๕๕๘ (ฉบับปรับปรุง พ.ศ. ๒๕๖๒)
๔. ข้อสั่งการกองบัญชาการป้องกันและบรรเทาสาธารณภัยแห่งชาติ การเตรียมพร้อมการป้องกันกรณีการระบาดของโรคปอดอักเสบ จากเชื้อไวรัสโคโรนาสายพันธุ์ใหม่ ๒๐๑๙
๕. ข้อสั่งการของผู้ว่าราชการจังหวัดปราจีนบุรี ให้สำนักงานป้องกันและบรรเทาสาธารณภัยจังหวัดปราจีนบุรี เฝ้าระวังติดตามสถานการณ์และเตรียมความพร้อมสนับสนุน เพื่อรองรับสถานการณ์ฉุกเฉินกรณีการระบาดของโรคปอดอักเสบ จากเชื้อไวรัสโคโรนาสายพันธุ์ใหม่ ๒๐๑๙
๖. ศูนย์ปฏิบัติการภาวะฉุกเฉิน สำนักงานสาธารณสุขจังหวัดปราจีนบุรี เฝ้าระวังติดตามสถานการณ์และเตรียมความพร้อมเพื่อรองรับสถานการณ์ฉุกเฉินกรณีการระบาดของโรคปอดอักเสบ จากเชื้อไวรัสโคโรนาสายพันธุ์ใหม่ ๒๐๑๙

๑. ความเป็นมาและความสำคัญ

จากสถานการณ์ของโรคปอดอักเสบจากเชื้อไวรัสโคโรนาสายพันธุ์ใหม่ ๒๐๑๙ ที่สาธารณรัฐประชาชนจีน ตั้งแต่ช่วงเดือนธันวาคม ๒๕๖๒ ที่ผ่านมา การแพร่ระบาดของโรคมักมีการเปลี่ยนแปลงและมีแนวโน้มเพิ่มจำนวนมากขึ้น ในส่วนของประเทศไทย กระทรวงสาธารณสุข โดยกรมควบคุมโรคเป็นหน่วยงานหลักในการวางแผนรับมือสถานการณ์ดังกล่าว ซึ่งประเทศไทยได้ประกาศยกระดับการแจ้งเตือนโรคปอดอักเสบจากเชื้อไวรัสโคโรนาสายพันธุ์ใหม่ ๒๐๑๙ เป็นระดับ ๓ พร้อมสั่งการให้ทุกหน่วยงานที่เกี่ยวข้องเตรียมพร้อมรับมืออย่างเต็มที่

สำหรับสถานการณ์ในต่างประเทศ โดยวันที่ ๙ มีนาคม ๒๕๖๓ พบผู้ป่วยยืนยันทั่วโลก รวม ๑๐๖ ประเทศ ๒ เขตบริหารพิเศษ ๑ นครรัฐ เรือ Diamond Princess และเรือ Grand Princess จำนวน ๑๑๐,๖๑๗ ราย มีอาการรุนแรง ๕,๙๗๙ ราย เสียชีวิต ๓,๘๓๑ ราย โดยมียอดผู้ป่วยยืนยันในพื้นที่ที่มีการระบาดอย่างต่อเนื่อง ได้แก่ จีน ๘๐,๗๓๙ ราย ฮองกง ๑๑๕ ราย มาเก๊า ๑๐ ราย เกาหลีใต้ ๗,๔๗๘ ราย อิตาลี ๗,๓๗๕ ราย อิหร่าน ๖,๕๖๖ ราย ฝรั่งเศส ๑,๒๐๙ ราย เยอรมนี ๑,๑๕๑ ราย ญี่ปุ่น ๕๐๒ ราย สิงคโปร์ ๑๕๐ ราย และไต้หวัน ๔๕ ราย

สถานการณ์ในประเทศจีน	ผู้ป่วยยืนยันสะสม (ราย)	ผู้ป่วยอาการรุนแรงสะสม (ราย)	ผู้เสียชีวิตสะสม (ราย)
สถานการณ์ปัจจุบัน ณ วันที่ ๙ กุมภาพันธ์ ๒๕๖๓	๓๗,๒๘๓	๖,๑๘๘	๘๑๓
ณ วันที่ ๘ กุมภาพันธ์ ๒๕๖๓	๓๔,๕๔๖	๖,๑๐๑	๗๒๒
ณ วันที่ ๗ กุมภาพันธ์ ๒๕๖๓	๓๑,๑๖๑	๔,๘๒๑	๖๓๖

ในส่วนสถานการณ์ภายในประเทศ กรมควบคุมโรคได้ดำเนินการเฝ้าระวังคัดกรองผู้โดยสารเครื่องบิน ในเส้นทางที่บินตรงจากเมืองอู่ฮั่น สาธารณรัฐประชาชนจีน ดังนี้ ๑) เส้นทางท่าอากาศยานสุวรรณภูมิ ท่าอากาศยานดอนเมือง ท่าอากาศยานเชียงใหม่ ท่าอากาศยานภูเก็ต และท่าอากาศยานกระบี่ ตั้งแต่วันที่ ๓ - ๘ มีนาคม ๒๕๖๓ จำนวน ๑๓๗ เที่ยวบิน ผู้เดินทางและลูกเรือได้รับการคัดกรองทั้งสิ้น ๒๑,๕๒๒ ราย ๒) ท่าอากาศยานเชียงใหม่ ท่าอากาศยานเชียงใหม่ ท่าอากาศยานภูเก็ต ท่าอากาศยานกระบี่ ท่าอากาศยานดอนเมือง และท่าอากาศยานสุวรรณภูมิ ตั้งแต่วันที่ ๒๔ มกราคม ๒๕๖๓ - ๑ กุมภาพันธ์ ๒๕๖๓ จำนวน ๑๗๓ เที่ยวบิน ผู้เดินทางและลูกเรือได้รับการคัดกรอง จำนวน ๙,๓๔๐ ราย ด้านการคัดกรองผู้ป่วยต้องสงสัยโรคปอดอักเสบจากเชื้อไวรัสโคโรนาสายพันธุ์ใหม่ ๒๐๑๙ ในประเทศไทย รายละเอียดตามตาราง ดังนี้

สถานการณ์	จำนวนผู้ป่วย PUI สะสม
จำนวนผู้ป่วยที่มีอาการเข้าลักษณะตามคำ นิยาม	๓๘๒ ราย
● คัดกรองพบที่สนามบิน	๔๐ ราย
● เข้ารับการรักษาที่โรงพยาบาลด้วยตนเอง (โรงพยาบาลเอกชน ๑๙๐ ราย โรงพยาบาลรัฐ ๑๒๕ ราย และสถาบันบำราศนราดูร ๑๗ ราย)	๓๓๒ ราย
● รับแจ้งจากโรงแรม ศูนย์เอราวัณ มหาวิทยาลัย และมัคคุเทศก์	๑๐ ราย
จำนวนผู้ป่วยที่มีอาการเข้าได้ตามนิยาม	๓๘๒ ราย
● อาการดีขึ้นและออกจากโรงพยาบาลแล้ว	๗๑ ราย
● พักรักษาตัว (โรงพยาบาลรัฐ ๑๓๖ ราย สถาบันบำราศนราดูร ๑๕ ราย และ โรงพยาบาลเอกชน ๑๑๒ ราย)	๒๖๔ ราย
● สังเกตอาการห้องแยก	๔๗ ราย
จำนวนผู้ป่วยยืนยัน	๑๙ ราย
เสียชีวิต	๐ ราย
อาการรุนแรง	๐ ราย

เพื่อเป็นการเตรียมความพร้อมรับมือกับโรคปอดอักเสบจากเชื้อไวรัสโคโรนาสายพันธุ์ใหม่ ๒๐๑๙ และเตรียมความพร้อมรับมือภาวะฉุกเฉิน จึงมีความจำเป็นที่หน่วยงานซึ่งมีหน้าที่ป้องกันควบคุมโรคและสนับสนุนวิชาการจะต้องจัดทำแผนบริหารสถานการณ์ฉุกเฉิน เพื่อใช้ในเป็นคู่มือ แนวทางการดำเนินงาน บริหารจัดการ เหตุการณ์ที่อาจเกิดขึ้นในอนาคต สามารถตอบสนองอย่างทันเวลา และถูกต้องตามหลักวิชาการ

๒. วัตถุประสงค์

๒.๑ เพื่อกำหนดมาตรการการเตรียมความพร้อมการป้องกันควบคุมโรคและตอบโต้ภาวะฉุกเฉิน กรณีการระบาดของโรคปอดอักเสบจากเชื้อไวรัสโคโรนาสายพันธุ์ใหม่ ๒๐๑๙

๒.๒ เพื่อกำหนดบทบาทหน้าที่ความรับผิดชอบของเจ้าหน้าที่หน่วยงานต่าง ๆ ในการป้องกัน ควบคุมโรคและตอบโต้ภาวะฉุกเฉิน กรณีการระบาดของโรคปอดอักเสบจากเชื้อไวรัสโคโรนาสายพันธุ์ใหม่ ๒๐๑๙

๓. ขอบเขต

แผนปฏิบัติการสำหรับทุกภัยอันตราย : All Hazards Plan รองรับโรคปอดอักเสบจากเชื้อไวรัสโคโรนาสายพันธุ์ใหม่ ๒๐๑๙ สามารถดำเนินการจัดการภาวะฉุกเฉินของโรคปอดอักเสบจากเชื้อไวรัสโคโรนาสายพันธุ์ใหม่ ๒๐๑๙ สำหรับหน่วยงานที่เกี่ยวข้อง

๔. ความรับผิดชอบ

หน่วยงานที่รับผิดชอบหลัก: สำนักงานสาธารณสุขจังหวัดปราจีนบุรี

หน่วยงานที่สนับสนุน:

- ๔.๑ สำนักงานป้องกันควบคุมโรคที่ ๖ จังหวัดชลบุรี
- ๔.๒ โรงพยาบาลรัฐทุกแห่ง
- ๔.๓ สำนักงานสาธารณสุขอำเภอทุกอำเภอ
- ๔.๔ โรงพยาบาลส่งเสริมสุขภาพตำบลทุกแห่ง
- ๔.๕ มณฑลทหารบกที่ ๑๒
- ๔.๖ กองพลทหารราบที่ ๒ รักษาพระองค์
- ๔.๗ สำนักงานป้องกันและบรรเทาสาธารณภัยจังหวัดปราจีนบุรี
- ๔.๘ ประชาสัมพันธ์จังหวัดปราจีนบุรี
- ๔.๙ ที่ทำการปกครองจังหวัดปราจีนบุรี
- ๔.๑๐ สำนักงานจังหวัดปราจีนบุรี
- ๔.๑๑ พัฒนาสังคมและความมั่นคงจังหวัดปราจีนบุรี
- ๔.๑๒ แรงงานจังหวัดปราจีนบุรี
- ๔.๑๓ กษัตริย์จังหวัดปราจีนบุรี
- ๔.๑๔ องค์การปกครองส่วนท้องถิ่น
- ๔.๑๕ มูลนิธิ อาสาสมัครในพื้นที่
- ๔.๑๖ อื่น ๆ (ตามกรอบแผน ปก.จังหวัด)

๕. ข้อเสนอพื้นฐาน

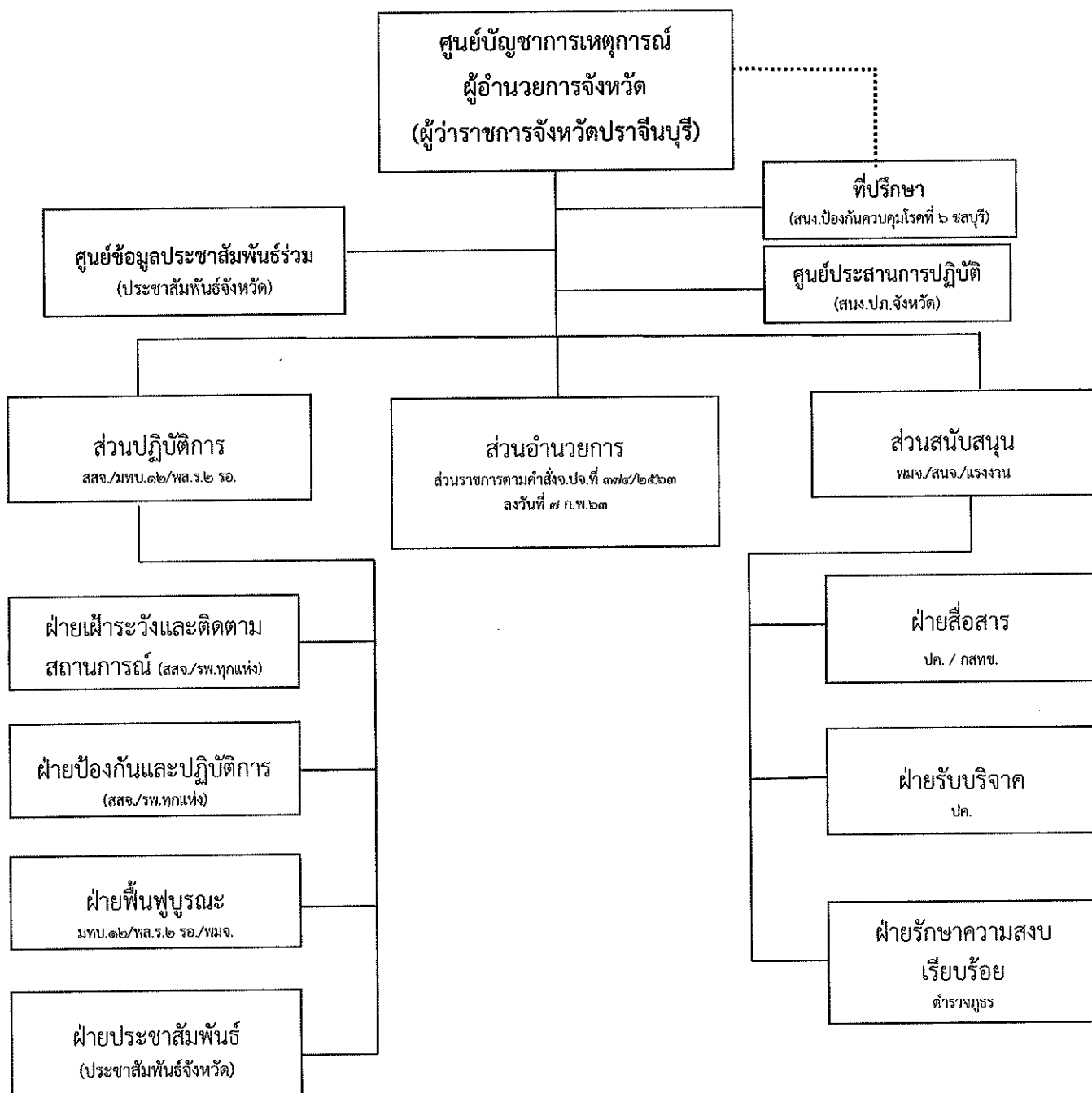
- ๕.๑ มีระบบเฝ้าระวังผู้สงสัยเป็นโรคปอดอักเสบจากเชื้อไวรัสโคโรนาสายพันธุ์ใหม่ ๒๐๑๙ ในระดับพื้นที่ (Event based surveillance) ด้านการตรวจจับความผิดปกติที่รวดเร็ว
- ๕.๒ มีระบบเฝ้าระวังกลุ่มเสี่ยงที่เดินทางจากพื้นที่ที่พบผู้ป่วยโรคปอดอักเสบจากเชื้อไวรัสโคโรนาสายพันธุ์ใหม่ ๒๐๑๙
- ๕.๓ มีระบบการสื่อสารให้หน่วยงานระดับพื้นที่ดำเนินการจัดการเพื่อให้เกิดกิจกรรมป้องกันควบคุมโรคได้
- ๕.๔ มีห้องปฏิบัติการในพื้นที่ ที่สามารถยืนยันผู้ป่วยโรคปอดอักเสบจากเชื้อไวรัสโคโรนาสายพันธุ์ใหม่ ๒๐๑๙ ได้อย่างรวดเร็วและแม่นยำ
- ๕.๕ มีทีมเฝ้าระวังและสอบสวนโรคในพื้นที่ (Operation team) ครอบคลุมทุกอำเภอ
- ๕.๖ หน่วยงานขององค์กรปกครองส่วนท้องถิ่นและองค์กรในพื้นที่มีส่วนร่วมในการป้องกันควบคุมโรคปอดอักเสบจากเชื้อไวรัสโคโรนาสายพันธุ์ใหม่ ๒๐๑๙

๕.๗ มีระบบการสนับสนุนด้านวิชาการและ วัสดุ อุปกรณ์ ที่ใช้ในการควบคุมโรคจากส่วนกลาง
 ๕.๘ มีการสนับสนุนวัสดุอุปกรณ์ที่ใช้ในการป้องกันโรค ควบคุมโรค จากหน่วยงานองค์กรปกครองส่วนท้องถิ่น
 ๕.๙ โรคปอดอักเสบจากเชื้อไวรัสโคโรนาสายพันธุ์ใหม่ ๒๐๑๙ มีผลกระทบต่อการเดินทางเข้าออกในประเทศ

๕.๑๐ มีระบบสนับสนุนการบริหารจัดการที่เหมาะสม

๖. กรอบการปฏิบัติงาน

๖.๑ โครงสร้างระบบบัญชาการเหตุการณ์ในภาวะฉุกเฉิน



การจัดองค์กรเพื่อตอบโต้เหตุฉุกเฉินในระบบบัญชาการเหตุการณ์ เป็นการจัดองค์กรตามภารกิจหน้าที่ความรับผิดชอบ (Functional Responsibility) ซึ่งแบ่งออกเป็น ๒ ส่วนหลัก ได้แก่

- ๑) ส่วนบัญชาการ (Command)
- ๒) ส่วนอำนวยการ (General Staff)

๑. ส่วนบัญชาการ (Command) รับผิดชอบกำหนดวัตถุประสงค์/เป้าหมาย/จัดลำดับความสำคัญ และรับผิดชอบกับการตอบโต้เหตุฉุกเฉินโดยรวม (Overall responsibility) ประกอบด้วย

๒. ผู้บัญชาการเหตุการณ์ (Incident Commander : IC) เป็นผู้รับผิดชอบการจัดการกับเหตุการณ์ มีบทบาทสำคัญในการกำหนดวัตถุประสงค์ในการบริหารจัดการต่อเหตุการณ์ ให้แนวทางการจัดทำแผนเผชิญเหตุ ทั้งนี้ผู้บัญชาการเหตุการณ์จะรับผิดชอบกิจกรรมและหน้าที่ในทุกด้านจนกว่าจะมีการมอบหมาย หรือแต่งตั้งเจ้าหน้าที่มารับผิดชอบดังกล่าวต่อไป

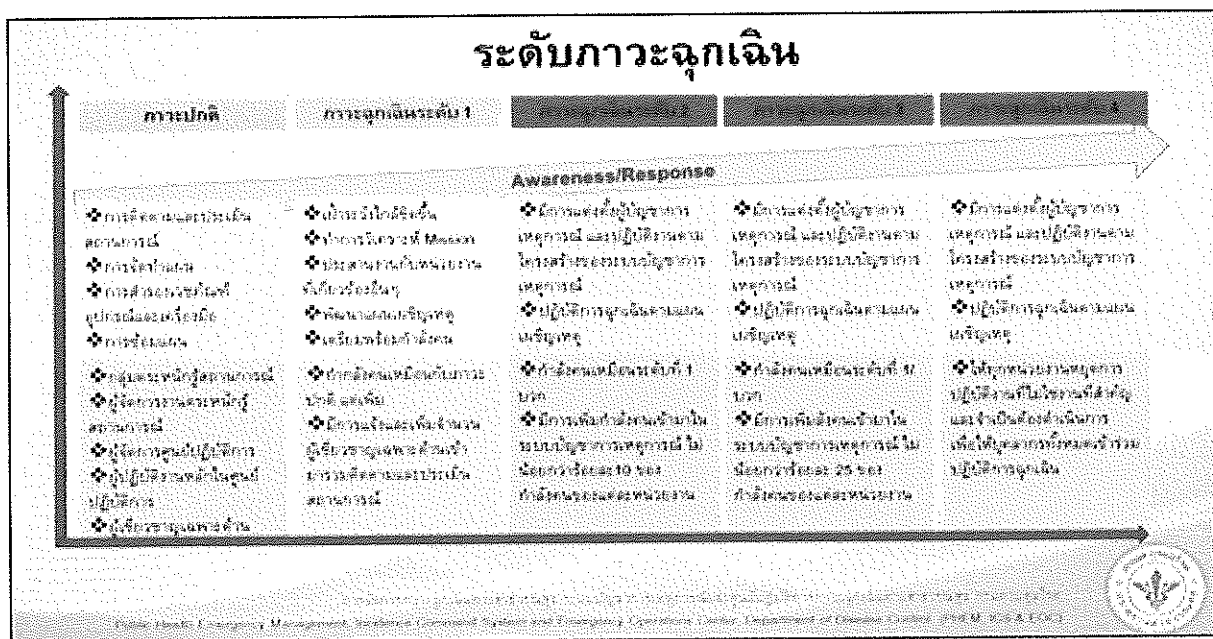
๓. เจ้าหน้าที่ผู้ประสานงานหลัก (Command Staff) เป็นผู้สนับสนุนการบัญชาการของผู้บัญชาการเหตุการณ์ในการบริหารสถานการณ์ฉุกเฉิน ซึ่งผู้บัญชาการเหตุการณ์จะเป็นผู้แต่งตั้งขึ้นตามความจำเป็นเหมาะสมในแต่ละเหตุการณ์ ได้แก่

- (๑) เจ้าหน้าที่ประชาสัมพันธ์
- (๒) เจ้าหน้าที่ประสานงาน
- (๓) เจ้าหน้าที่ด้านความปลอดภัย

๔. ส่วนปฏิบัติการ (Operations) มีหน้าที่ปฏิบัติการตามยุทธวิธี จัดสรรและกำกับดูแลทรัพยากรในการตอบโต้เหตุฉุกเฉิน

๕. ส่วนสนับสนุน (Logistics) รับผิดชอบจัดหา สนับสนุนทรัพยากรและการบริการที่จำเป็นในการสนับสนุนการตอบโต้เหตุการณ์

๖. ส่วนการบริจาค/บริหาร (Finance/Administration) มีหน้าที่ตรวจสอบการใช้จ่ายที่เกี่ยวข้องกับการตอบโต้เหตุฉุกเฉิน จัดทำบัญชี จัดซื้อจัดหาวัสดุ บันทึกเวลาการปฏิบัติงานและประเมินค่าใช้จ่าย



๖.๒ ภารกิจที่สำคัญสำหรับการจัดการภาวะฉุกเฉิน

ภารกิจที่สำคัญ-ในระลอกก่อนเกิดเหตุ	หน่วยงานที่รับผิดชอบ	หมายเลขโทรศัพท์
<p>๑. ติดตามสถานการณ์การระบาดของโรคปอดอักเสบจากเชื้อไวรัสโคโรนาสายพันธุ์ใหม่ ๒๐๑๙ และวิเคราะห์สถานการณ์ทางระบาดวิทยา เพื่อการเฝ้าระวังโรคในพื้นที่</p> <ul style="list-style-type: none"> - รับแจ้งและตรวจสอบข่าวกลุ่มเสี่ยงที่เดินทางมาจากประเทศที่มีการระบาดของโรคปอดอักเสบจากเชื้อไวรัสโคโรนาสายพันธุ์ใหม่ ๒๐๑๙ ในพื้นที่ผ่านทางช่องทางต่างๆ เช่น โทรศัพท์ Line E-mail. - ติดตามสถานการณ์การระบาดของโรคปอดอักเสบจากเชื้อไวรัสโคโรนาสายพันธุ์ใหม่ ๒๐๑๙ ในต่างประเทศทางช่องทางการสื่อสารต่าง ๆ เช่น หนังสือพิมพ์ เว็บไซต์ ทุกวัน - วิเคราะห์สถานการณ์พร้อมให้ข้อเสนอแนะ และรายงานต่อผู้บัญชาการเหตุการณ์ - จัดทำแนวทางการปฏิบัติงาน (SOP) และเกณฑ์ DCIR สำหรับการเสนอเปิด EOC 	<ul style="list-style-type: none"> - สสจ. - สนง.ป้องกันควบคุมโรคที่ ๖ ชลบุรี - ตม. - ปก./ปค. - สสจ./ปก 	<ul style="list-style-type: none"> ๐-๓๗๒๑-๑๑๒๔ ๐-๓๘๒๗-๑๘๘๑-๒ ๐-๓๗๒๑-๐๕๔๘ ๐-๓๗๔๕-๔๔๒๐ ๐-๓๗๔๕-๔๐๐๗ ๐-๓๗๒๑-๑๑๒๔

ภารกิจที่สำคัญ-ในระยะก่อนเกิดเหตุ	หน่วยงานที่รับผิดชอบ	หมายเลขโทรศัพท์
๒. มอบหมายหน้าที่และความรับผิดชอบ พร้อมทั้งกำหนดผู้รับผิดชอบในแต่ละด้าน	- สสจ.	๐-๓๗๒๑-๑๑๒๔
๓. ระดมกำลังเจ้าหน้าที่ อสม. จิตอาสา และทรัพยากรจากหน่วยงานต่าง ๆ เช่น บุคลากร ยานพาหนะ เครื่องมือทางการแพทย์ เครื่องมือสื่อสาร ฯลฯ เพื่อเตรียมพร้อมปฏิบัติการรับสถานการณ์	- สสจ./อปท./รพสต./ ปภ.	๐-๓๗๒๑-๑๑๒๔ ๐-๓๗๔๕-๔๕๒๐
๔. การเตรียมระบบติดต่อสื่อสาร โดยจัดตั้งศูนย์การสื่อสาร เตรียมเครื่องมือสื่อสารหลักรอง ทุกระบบให้สามารถติดต่อกับทุกภาคส่วนได้อย่างรวดเร็วทั่วถึง	- ปค./กสทช.	๐-๓๗๔๕-๔๐๐๗
๕. จัดทำแผนฯ เพื่อการซักซ้อม เมื่อเกิดภาวะฉุกเฉิน	- สสจ./ปภ.	๐-๓๗๒๑-๑๑๒๔ ๐-๓๗๔๕-๔๕๒๐
๖. พัฒนาขีดความสามารถของบุคลากร เพื่อปฏิบัติตนในภาวะฉุกเฉินที่อาจจะเกิดขึ้น	- สสจ./สนง.ป้องกัน ควบคุมโรคที่ ๖ ชลบุรี	๐-๓๗๒๑-๑๑๒๔ ๐-๓๗๒๗-๑๘๘๑-๒
๗. เผยแพร่ความรู้ สร้างความเข้าใจให้กับประชาชน	- สสจ.	๐-๓๗๒๑-๑๑๒๔
๘. เสนอยกระดับ EOC (กรณีเข้าเกณฑ์ DCIR)	- สสจ.	๐-๓๗๒๑-๑๑๒๔
๙. จัดทำหรือปรับปรุงทำเนียบผู้เชี่ยวชาญในแต่ละด้าน	- สสจ.	๐-๓๗๒๑-๑๑๒๔
๑๐. ประเมินพื้นที่เสี่ยงและกลุ่มเสี่ยง กลุ่มเสี่ยงที่เดินทางมาจากประเทศที่มีการระบาดของโรคปอดอักเสบจากเชื้อไวรัสโคโรนาฯ ปัจจัยเสี่ยงต่อการเกิดโรค	- อปท./อำเภอ/ ปภ.	๐-๓๗๔๕-๔๕๒๐
๑๑. สื่อสารความเสี่ยง - เผื่อระวังติดตามข้อมูลข่าวสารทั้งในและต่างประเทศทางสื่อต่างๆ รวมทั้ง Social Media - วิเคราะห์ข่าวที่มีผลกระทบต่อหน่วยงานหรือประชาชน - ตอบโต้ข้อมูลข่าวสารที่คลาดเคลื่อนจากความเป็นจริง เพื่อชี้แจงให้ประชาชนได้รับทราบข้อมูลข่าวสาร - จัดเตรียม Talking point สำหรับผู้บริหาร - จัดทำแผนสื่อสารความเสี่ยงและซ้อมแผน - จัดเตรียมข้อมูลเพื่อใช้ในการจัดทำสื่อต่าง ๆ - จัดทำเนียบวิทยากร สื่อมวลชน ผู้ประสานงานหลัก - สืบราชการรับรู้และพฤติกรรม	- อปท./อสม./จิตอาสา - ปชส. - ปชส. - สสจ. - สสจ./ปภ./พล ๖.๒ รอ/ มทบ.๑๒/ปภ. - ปชส. - ปชส. - อปท./รพ.ทุกแห่ง/ สสจ. - พมจ./แรงงาน/	 ๐-๓๗๔๕-๔๐๕๘ ๐-๓๗๔๕-๔๐๕๘ ๐-๓๗๒๑-๑๑๒๔ ๐-๓๗๔๕-๔๐๕๘ ๐-๓๗๔๕-๔๐๕๘ ๐-๓๗๒๑-๑๑๒๔
๑๒. จัดทีมสอบสวนโรคเพื่อเข้าร่วมสอบสวนโรคกับพื้นที่ใน suspected case รายแรกของพื้นที่	- สสจ./รพ.ทุกแห่ง	๐-๓๗๒๑-๑๑๒๔

ภารกิจที่สำคัญ-ในระลอกก่อนเกิดเหตุ	หน่วยงานที่รับผิดชอบ	หมายเลขโทรศัพท์
๑๓. รวบรวมคู่มือ แนวทาง มาตรการ สื่อต่าง ๆ โรคปอดอักเสบจากเชื้อไวรัสโคโรนาสายพันธุ์ใหม่ ๒๐๑๙	- สสจ.	๐-๓๗๒๑-๑๑๒๔
๑๔. ทบทวนความรู้ให้แก่ทีมปฏิบัติการ	- สสจ./สนง.ป้องกันควบคุมโรคที่ ๖ ชลบุรี	๐-๓๗๒๑-๑๑๒๔
ภารกิจที่สำคัญ-ขณะเกิดเหตุ		
๑. รับแจ้งเหตุการณ์การพบผู้ป่วยสงสัยเป็นโรคปอดอักเสบจากเชื้อไวรัสโคโรนาสายพันธุ์ใหม่ ๒๐๑๙	- อปท./รพ.ทุกแห่ง	
๑.๑ การพบผู้ป่วยสงสัยเป็นโรคปอดอักเสบจากเชื้อไวรัสโคโรนาสายพันธุ์ใหม่ ๒๐๑๙	- สสจ./รพ.ทุกแห่ง	๐-๓๗๒๑-๑๑๒๔
- เจ้าหน้าที่ระบาดวิทยาของโรงพยาบาลทั่วไป แจ้งเจ้าพนักงานควบคุมโรคติดต่อทันที แบบรายงานผู้ป่วยโรคปอดอักเสบจากเชื้อไวรัสโคโรนาสายพันธุ์ใหม่ ๒๐๑๙ (Novelcorona ๑) ไปยังสำนักงานสาธารณสุขจังหวัด	- รพ.สต/รพ.ทุกแห่ง	
- เจ้าหน้าที่ระบาดวิทยาของโรงพยาบาล ลงสอบสวนผู้ป่วยภายใน ๑ ชม. แบบสอบสวนผู้ป่วยโรคปอดอักเสบจากเชื้อไวรัสโคโรนาสายพันธุ์ใหม่ ๒๐๑๙ (Novelcorona ๒)	- รพ.ทุกแห่ง/สสจ.	๐-๓๗๒๑-๑๑๒๔
- เก็บสิ่งส่งตรวจ ส่งตรวจทางห้องปฏิบัติการ	- สสจ./รพ.ทุกแห่ง	๐-๓๗๒๑-๑๑๒๔
๒. เผื่อระวังผู้ป่วยสงสัย/ผู้สัมผัส		
- ตรวจสอบการระบาดจากข้อมูลในเว็บไซต์ต่าง ๆ	- ปชส./ตม.	๐-๓๗๔๕-๔๐๕๘
- รับแจ้งและตรวจสอบข่าวกลุ่มเสี่ยงที่เดินทางมาจากประเทศที่มีการระบาดของโรคปอดอักเสบจากเชื้อไวรัสโคโรนาสายพันธุ์ใหม่ ๒๐๑๙ ในพื้นที่ ผ่านทางช่องทางต่าง ๆ เช่น โทรศัพท์ Line E-mail.	- ตม./ปก.	๐-๓๗๒๑-๐๕๕๘
- ติดตาม สถานการณ์การระบาด และสรุปสถานการณ์ทางเว็บไซต์	- ปชส./ตม./ปก./ปก.	๐-๓๗๔๕-๔๐๕๘ ๐-๓๗๒๑-๐๕๕๘
๓. ประสานงานภายนอกและภายในจังหวัด และประสานให้เกิดการประชุมในแต่ละกลุ่มภารกิจ	- ปก./สสจ.	๐-๓๗๔๕-๔๔๒๐ ๐-๓๗๒๑-๑๑๒๔
๔. สอบสวนโรค ค้นหาเผื่อระวังผู้สัมผัสผู้ป่วยยืนยัน หรือผู้ป่วยเข้าเกณฑ์สอบสวนโรค ให้ครอบคลุม ๑๐๐%	- สสจ.	๐-๓๗๒๑-๑๑๒๔
๕. ประชุมปรับปรุงแผนเผชิญเหตุ (IAP : Incident Action Plan) และทบทวนบทบาทของทีมงาน ๖ ทีมงาน	- สสจ.	๐-๓๗๒๑-๑๑๒๔

ภารกิจที่สำคัญ-ขณะเกิดเหตุ	หน่วยงานที่รับผิดชอบ	หมายเลขโทรศัพท์
<p>๖. จัดทีม Operation ลงสอบสวนกรณีผู้ป่วยมีอาการเข้าได้กับผู้ป่วยเข้าเกณฑ์สอบสวนโรค (Patient under investigations: PUI) ให้สถานพยาบาลดำเนินการรายงาน และจัดการผู้ป่วยตามข้อตกลงภายในจังหวัด</p> <p>ติดตามผู้สัมผัสของผู้ป่วยโรคปอดอักเสบจากเชื้อไวรัสโคโรนาสายพันธุ์ใหม่ ๒๐๑๙ ของผู้ป่วยเข้าข่าย ผู้ป่วยยืนยัน จัดกลุ่มผู้สัมผัสใกล้ชิดตามระดับความเสี่ยงต่อการรับเชื้อ</p>	<ul style="list-style-type: none"> - สสจ. - สนง.ป้องกันควบคุมโรคที่ ๖ ชลบุรี 	๐-๓๓๒๑-๑๑๒๔
<p>๗. สื่อสารความเสี่ยงให้กับประชาชนในพื้นที่</p> <ul style="list-style-type: none"> - ติดตามเผื่อระวังข้อมูลข่าวสารทั้งในและต่างประเทศให้ครอบคลุม แล้วนำมาวิเคราะห์สถานการณ์ของข่าว นำเสนอผู้บริหาร - จัดทำข่าวแจก - เผยแพร่ข้อมูลข่าวสารตามช่องทางต่าง ๆ อย่างต่อเนื่อง - สนับสนุนสื่อต่าง ๆ ในพื้นที่ในสอดคล้องกับกลุ่มเป้าหมาย - สำรวจการรับรู้และพฤติกรรมขณะเกิดเหตุการณ์ 	<ul style="list-style-type: none"> - อปท./พมจ./ปชส./ปค. - ปชส./สื่อมวลชน - ปชส./สื่อมวลชน - ปชส./สื่อมวลชน 	<ul style="list-style-type: none"> ๐-๓๓๔๕-๔๐๕๘ ๐-๓๓๔๕-๔๐๕๘ ๐-๓๓๔๕-๔๐๕๘ ๐-๓๓๔๕-๔๐๕๘
<p>๘. การสนับสนุนวัสดุ เวชภัณฑ์ สารเคมี งบประมาณ ฯลฯ ทันเวลาและให้เพียงพอต่อการควบคุมโรค</p>	<ul style="list-style-type: none"> - กรมควบคุมโรค สสจ. - สนง.ป้องกันควบคุมโรคที่ ๖ ชลบุรี 	๐-๓๓๒๑-๑๑๒๔
<p>๙. จัดเตรียมระบบสื่อสาร ไฟฟ้า ประปา เพื่อเตรียมพร้อมรับมือเมื่อเกิดเหตุฉุกเฉิน</p>	<ul style="list-style-type: none"> - กฟภ./ปป./กสทช. 	
ภารกิจที่สำคัญ-หลังเกิดเหตุ	หน่วยงานที่รับผิดชอบ	หมายเลขโทรศัพท์
๑. ลดระดับ EOC	<ul style="list-style-type: none"> - สสจ./ 	๐-๓๓๒๑-๑๑๒๔
๒. ถอดบทเรียน และทำ After Action Review : AAR)	<ul style="list-style-type: none"> - สนง.ป้องกันควบคุมโรคที่ ๖ ชลบุรี 	๐-๓๓๒๗-๑๘๘๑-๒
๓. จัดทำรายงานสรุปสถานการณ์การเกิดการระบาดของโรคปอดอักเสบจากเชื้อไวรัสโคโรนาสายพันธุ์ใหม่ ๒๐๑๙ และรายงานสอบสวนโรค	<ul style="list-style-type: none"> - ปภ. 	

๗. การติดต่อสื่อสาร

ลำดับที่	หน่วยงาน	เบอร์โทรศัพท์	อีเมลล์	ช่องทางการติดต่ออื่นๆ
๑	สำนักงานสาธารณสุขจังหวัดปราจีนบุรี	๐-๓๓๒๑-๑๑๒๔	-	-
๒	สำนักงานป้องกันควบคุมโรคที่ ๖ จังหวัดชลบุรี		-	-
๓.	โรงพยาบาลเจ้าพระยาอภัยภูเบศร	๐-๓๓๒๑-๑๔๔๖	-	-
๔.	โรงพยาบาลกบินทร์บุรี	๐-๓๓๒๘-๘๐๙๖	-	-

๕.	โรงพยาบาลศรีมหาโพธิ	๐-๓๗๒๗-๙๒๐๔	-	-
๖.	โรงพยาบาลนาดี	๐-๓๗๒๘-๙๐๕๗	-	-
๗.	โรงพยาบาลศรีมหาโพธิ	๐-๓๗๒๗-๖๑๒๗	-	-
๘.	โรงพยาบาลประจันตคาม	๐-๓๗๒๙-๒๐๐๗	-	-
๙.	โรงพยาบาลบ้านสร้าง	๐-๓๗๒๑-๑๒๓๘	-	-
๑๐.	สนง.ป้องกันและบรรเทา สาธารณภัยจังหวัด ปราจีนบุรี	๐-๓๗๔๕-๔๔๑๖- ๒๐	-	๑๖๑.๔๗๕

๘. ผู้เสนอแผนเผชิญเหตุ กรณีการระบาดของโรคปอดอักเสบจากเชื้อไวรัสโคโรนาสายพันธุ์ใหม่ ๒๐๑๙ จังหวัดปราจีนบุรี

ลงชื่อ.....ผู้เสนอแผน

(นางมาละณี จินดารัตน์)

นักวิเคราะห์นโยบายและแผนชำนาญการพิเศษ รักษาการแทน
หัวหน้าสำนักงานป้องกันและบรรเทาสาธารณภัยจังหวัดปราจีนบุรี

๙. ความเห็นของรองผู้ว่าราชการจังหวัดปราจีนบุรี แผนเผชิญเหตุ กรณีการระบาดของโรคปอดอักเสบจากเชื้อไวรัสโคโรนาสายพันธุ์ใหม่ ๒๐๑๙ จังหวัดปราจีนบุรี

ลงชื่อ.....ผู้เห็นชอบ

(นายรณรงค์ นครจินดา)

รองผู้ว่าราชการจังหวัดปราจีนบุรี

๑๐. ความเห็นของผู้ว่าราชการจังหวัดปราจีนบุรี แผนเผชิญเหตุ กรณีการระบาดของโรคปอดอักเสบจากเชื้อไวรัสโคโรนาสายพันธุ์ใหม่ ๒๐๑๙ จังหวัดปราจีนบุรี

ลงชื่อ.....ผู้อนุมัติ

(นายพิบูลย์ หัตถกิจโกศล)

ผู้ว่าราชการจังหวัดปราจีนบุรี

