



ที่ มส ๐๐๒๑/๓๒

ถึง กองอำนวยการป้องกันและบรรเทาสาธารณภัยกลาง

ตามหนังสือที่ ด่วนที่สุดที่ มท(กปก) ๐๖๒๔/ว ๕๐ ลงวันที่ ๒๐ มีนาคม ๒๕๖๓ เรื่อง การดำเนินการป้องกันและควบคุมกรณีการระบาดของโรคติดเชื้อไวรัสโคโรนา ๒๐๑๙ ให้กองอำนวยการป้องกันและบรรเทาสาธารณภัยจังหวัดแม่ฮ่องสอน ดำเนินการปรับแผนเผชิญเหตุกรณีการระบาดของโรคติดเชื้อไวรัสโคโรนา ๒๐๑๙ ของจังหวัด ให้สอดคล้องกับมติคณะรัฐมนตรี เมื่อวันที่ ๓ มีนาคม ๒๕๖๓ และให้ดำเนินการจัดส่งในรูปแบบไฟล์เอกสาร Portable Document Format (PDF) ทางไปรษณีย์อิเล็กทรอนิกส์ Center.ddpm@gmail.com นั้น

กองอำนวยการป้องกันและบรรเทาสาธารณภัยจังหวัดแม่ฮ่องสอน ได้ดำเนินการปรับแผนเผชิญเหตุกรณีการระบาดของโรคติดเชื้อไวรัสโคโรนา ๒๐๑๙ และดำเนินการจัดส่งทางไปรษณีย์อิเล็กทรอนิกส์ เป็นที่เรียบร้อยแล้ว

จึงเรียนมาเพื่อโปรดทราบ



กลุ่มงานยุทธศาสตร์และการจัดการ
โทร/ โทรสาร. ๐-๕๓๖๑-๔๓๑๓

แผนเผชิญเหตุกรณีการระบาดของโรคติดเชื้อไวรัสโคโรนา 2019 (COVID -19) จังหวัดแม่ฮ่องสอน

กองอำนวยการป้องกันและบรรเทาสาธารณภัยจังหวัดแม่ฮ่องสอน

ศาลากลางจังหวัดแม่ฮ่องสอน

วันที่ มีนาคม พ.ศ.๒๕๖๓

- อ้างอิง:
๑. พระราชบัญญัติป้องกันและบรรเทาสาธารณภัย พ.ศ.๒๕๕๐
 ๒. แผนการป้องกันและบรรเทาสาธารณภัยแห่งชาติ พ.ศ.๒๕๕๘
 ๓. แผนการป้องกันและบรรเทาสาธารณภัยจังหวัดแม่ฮ่องสอน พ.ศ. ๒๕๕๘

๑. ข้อมูลพื้นฐานของจังหวัด

จังหวัดแม่ฮ่องสอน ตั้งอยู่ทางภาคเหนือไปทางทิศตะวันตกเฉียงเหนือของประเทศไทย ซึ่งห่างจากกรุงเทพมหานครมากที่สุดในภาคเหนือ มีระยะทางประมาณ ๙๒๔ กิโลเมตร มีพื้นที่ประมาณ ๑๒,๖๘๑.๒๕๙ ตารางกิโลเมตร หรือประมาณ ๗,๙๒๕,๗๘๗ ไร่ ซึ่งใหญ่เป็นอันดับ ๓ ของภาคเหนือ และเป็นอันดับ ๘ ของประเทศ มีความยาวจากเหนือจรดใต้ประมาณ ๒๕๐ กิโลเมตร กว้างประมาณ ๙๕ กิโลเมตร และมีอาณาเขตติดต่อกับจังหวัดต่าง ๆ ลักษณะสภาพพื้นที่ส่วนใหญ่เป็นภูเขาและที่ราบเชิงเขามีอาณาเขตติดต่อกับจังหวัดใกล้เคียง คือ

ทิศเหนือ	ติดต่อกับ ประเทศสาธารณรัฐแห่งสหภาพเมียนมา ด้านรัฐฉานตอนใต้ รัฐคะยาบางส่วน
ทิศตะวันออก	ติดต่อกับ อำเภอเวียงแหง อำเภอเชียงดาว อำเภอแม่แตง อำเภอแม่แจ่ม อำเภอฮอด และอำเภออมก๋อย จังหวัดเชียงใหม่
ทิศใต้	ติดต่อกับ อำเภอท่าสองยาง จังหวัดตาก
ทิศตะวันตก	ติดต่อกับ ประเทศสาธารณรัฐแห่งสหภาพเมียนมา ด้านรัฐคะยา และรัฐคอกุเล

จังหวัดแม่ฮ่องสอน มีพรมแดนที่ติดต่อกับประเทศสาธารณรัฐแห่งสหภาพเมียนมา รวมทั้งสิ้น ยาว ๔๘๓ กิโลเมตร แบ่งเป็นพรมแดนทางบก ยาวประมาณ ๓๒๖ กิโลเมตร และพรมแดนทางน้ำยาวประมาณ ๑๕๗ กิโลเมตร (ด้านแม่น้ำสาละวิน ยาว ๑๒๗ กิโลเมตร และด้านแม่น้ำเมย ยาว ๓๐ กิโลเมตร) ทุกอำเภอ ในจังหวัดมีอาณาเขตติดต่อกับประเทศสาธารณรัฐแห่งสหภาพเมียนมา

ภูมิอากาศ

จังหวัดแม่ฮ่องสอน เป็นจังหวัดที่มีภูมิอากาศแบบร้อนชื้น โดยในฤดูร้อนจะมีอากาศร้อนจัด อากาศหนาวจัดในฤดูหนาว และฝนจะตกชุกในฤดูฝน นอกจากนี้จังหวัดแม่ฮ่องสอน มีหมอกปกคลุมตลอดทั้งปี ทั้งนี้มีสาเหตุเนื่องจากลักษณะภูมิประเทศที่เป็นหุบเขาสูง มีพื้นที่อยู่บนที่สูงเหนือระดับ น้ำทะเล ทำให้มีอุณหภูมิสูงในตอนกลางวันเนื่องจากถูกแสงแดด ส่วนในตอนกลางคืนจะได้รับอิทธิพลจากลมภูเขา ทำให้อากาศ เย็นลงอย่างรวดเร็ว ซึ่งเมื่อความร้อนในตอนกลางวันลอยตัวขึ้นปะทะกับความชื้นของอากาศ จึงทำให้เกิด หมอกปกคลุม โดยทั่วไปในตอนกลางคืนสภาพภูมิอากาศจะมีความแตกต่างกันอย่างชัดเจนทั้ง ๓ ฤดูกาล

- ฤดูร้อน เริ่มตั้งแต่ช่วงระหว่างกลางเดือนกุมภาพันธ์-กลางเดือนพฤษภาคมจะมีอากาศร้อนอบอ้าว
- ฤดูฝน เริ่มตั้งแต่กลางเดือนพฤษภาคม จะได้รับอิทธิพลจากลมมรสุมตะวันตกเฉียงใต้ ทำให้ อากาศชุ่มชื้น ฝนจะตกชุกมาก ซึ่งจะมีปริมาณมากที่สุดในเดือนสิงหาคม - เดือนตุลาคม
- ฤดูหนาว เริ่มตั้งแต่ช่วงเดือนตุลาคม - กลางเดือนกุมภาพันธ์

๑.๒ เขตการปกครอง

จังหวัดแม่ฮ่องสอนแบ่งการปกครองออกเป็น ๗ อำเภอ ๔๕ ตำบล ๔๑๕ หมู่บ้าน และองค์กรปกครองส่วนท้องถิ่น จำแนกเป็น

องค์การบริหารส่วนจังหวัด ๑ แห่ง, เทศบาลเมือง ๑ แห่ง, เทศบาลตำบล ๖ แห่ง องค์การบริหารส่วนตำบล ๔๒ แห่งโดยแยกเป็นอำเภอ ดังนี้

อำเภอ	ตำบล	หมู่บ้าน	ครัวเรือน	ประชากร
เมือง	๗	๖๘	๒๐,๐๓๓	๔๗,๓๔๐
ปาย	๗	๖๒	๑๒,๗๓๘	๒๘,๗๘๐
ปางมะผ้า	๔	๓๘	๗,๓๒๒	๑๙,๐๑๒
ขุนยวม	๖	๔๓	๖,๖๒๗	๒๒,๕๕๓
แม่ลาน้อย	๘	๖๙	๙,๖๒๑	๓๑,๗๓๑
แม่สะเรียง	๗	๗๗	๑๙,๔๑๕	๔๘,๗๕๓
สบเมย	๖	๕๘	๑๕,๓๕๑	๓๕,๑๓๙
รวม	๔๕	๔๑๕	๙๑,๑๐๗	๒๓๓,๒๙๘

แผนภาพที่ ๑.๑: แสดงข้อมูลตำบล หมู่บ้าน ครัวเรือน และจำนวนประชากร (ข้อมูลจากที่ทำการปกครองจังหวัดแม่ฮ่องสอน ณ วันที่ ๕ มีนาคม ๒๕๖๓)

๑.๓ การคมนาคมทางขนส่ง

จังหวัดแม่ฮ่องสอนมีการคมนาคมและการขนส่ง ๒ ทาง คือ ทางบก และทางอากาศ

- การคมนาคมทางบก มีการติดต่อระหว่างจังหวัดอยู่ ๕ เส้นทาง คือ

เส้นทาง	ระยะทาง (กม.)	ใช้เวลาเดินทาง (ชม.)
ทางหลวงแผ่นดินหมายเลข ๑๐๘ จาก จ.เชียงใหม่ ผ่าน อำเภอฮอด อำเภอแม่สะเรียง ถึง อำเภอเมืองแม่ฮ่องสอน	๓๕๐	๗
ทางหลวงแผ่นดินหมายเลข ๑๐๙๕ จาก จ.เชียงใหม่ ผ่าน อ.แม่แตง อ.ปาย ถึง อ.เมืองแม่ฮ่องสอน	๒๔๕	๕
ทางหลวงแผ่นดินหมายเลข ๑๐๕ จาก อ.แม่สอด จ.ตาก อ.สบเมย อ.แม่สะเรียง ถึง อ.เมืองแม่ฮ่องสอน	๓๙๔	๗
ทางหลวงแผ่นดินหมายเลข ๑๒๖๓ จาก อ.แม่แจ่ม จังหวัดเชียงใหม่ ออกมาที่ อ.ขุนยวม	๙๕	๕
ทางหลวงหมายเลข ๕๐๓๐ จาก ต.วัดจันทร์ อ.กัลยาณิวัฒนา จังหวัดเชียงใหม่ ผ่าน ต.ห้วยปูลิง อ.เมืองแม่ฮ่องสอน มายังตัวเมืองแม่ฮ่องสอน	๘๗	๑๐

แผนภาพที่ ๑.๒ : แสดงเส้นทางการคมนาคม ระยะทาง และเวลาเดินทาง

- ระยะทางจากอำเภอเมืองแม่ฮ่องสอน ไปยังอำเภออื่น ๆ มีดังนี้

อำเภอ	ระยะทาง (กม)	ใช้เวลาเดินทาง (ชม.)
อำเภอเมือง – อำเภอขุนยวม	๖๗	๑.๒๐
อำเภอเมือง – อำเภอปาย	๑๑๑	๒
อำเภอเมือง-อำเภอปางมะผ้า	๖๔	๑.๒๐
อำเภอเมือง-อำเภอแม่ลาน้อย	๑๓๔	๓
อำเภอเมือง-อำเภอแม่สะเรียง	๑๖๕	๓.๓๐
อำเภอเมือง-อำเภอสบเมย	๑๙๒	๔

แผนภาพที่ ๑.๓ : แสดงระยะทางจากอำเภอเมืองแม่ฮ่องสอน ไปยังอำเภออื่น ๆ

๑.๔ สาธารณูปโภคและสาธารณูปการ

- ด้านการไฟฟ้า

ปัจจุบันการจ่ายกระแสไฟฟ้าในพื้นที่จังหวัดแม่ฮ่องสอน แบ่งออกเป็น ๗ พื้นที่ ดังนี้ พื้นที่อำเภอเมืองแม่ฮ่องสอน มีโหนดสูงสุด ๘ เมกกะวัตต์ อำเภอขุนยวม มีโหนดสูงสุด ๒ เมกกะวัตต์ อำเภอปาย มีโหนดสูงสุด ๔ เมกกะวัตต์ อำเภอปางมะผ้า มีโหนดสูงสุด ๑ เมกกะวัตต์ อำเภอแม่สะเรียง มีโหนดสูงสุด ๔ เมกกะวัตต์ ทั้งนี้อำเภอแม่สะเรียงครอบคลุมไปถึงพื้นที่ อำเภอสบเมยและอำเภอแม่ลาน้อย รวมทั้งสิ้น ๑๙ เมกกะวัตต์ โดยได้รับแหล่งจ่ายกระแสไฟฟ้า ดังนี้

การไฟฟ้าส่วนภูมิภาค

สถานีจ่ายไฟฟ้าส่วนภูมิภาคอำเภอปาย, สถานีจ่ายไฟการไฟฟ้าส่วนภูมิภาค อำเภอเมืองแม่ฮ่องสอน, เขื่อนแม่ปาย, โรงจักรดีเซลแม่สะเรียง

- ด้านการประปา จังหวัดแม่ฮ่องสอน มีการประปาส่วนภูมิภาคสาขา จำนวน ๒ แห่ง ๑ หน่วยบริการ คือ

- การประปาส่วนภูมิภาค (ชั้น ๑) สาขาแม่ฮ่องสอน มีพื้นที่ในการให้บริการ ครอบคลุมเขตอำเภอเมืองแม่ฮ่องสอน มีหน่วยบริการในความรับผิดชอบจำนวน ๑ หน่วยบริการ คือ หน่วยบริการ อำเภอปางมะผ้า ให้บริการน้ำประปาในพื้นที่อำเภอปางมะผ้า จังหวัดแม่ฮ่องสอน

- การประปาส่วนภูมิภาค (ชั้น ๒) สาขาแม่สะเรียง มีพื้นที่ในการให้บริการครอบคลุม เขตอำเภอแม่สะเรียง มีหน่วยบริการในความรับผิดชอบจำนวน ๑ หน่วยบริการ คือ หน่วยบริการ อำเภอแม่ลาน้อย ให้บริการน้ำประปาในพื้นที่อำเภอแม่ลาน้อย จังหวัดแม่ฮ่องสอน

- หน่วยบริการปาย สาขาแม่แตง จังหวัดเชียงใหม่

- ด้านการโทรศัพท์ (การสื่อสาร)

ข้อมูลพื้นฐานด้านการสื่อสารของจังหวัดแม่ฮ่องสอน มีสำนักงานให้บริการโทรศัพท์ จำนวน ๓ แห่ง คือ ๑. บริษัท ทีโอที จำกัด (มหาชน) ๒. สำนักงานบริการลูกค้า กสท. แม่ฮ่องสอน ๓.บริษัท ทีทีแอนด์ที จำกัด (มหาชน) และภาคเอกชน (เครือข่ายโทรศัพท์มือถือเคลื่อนที่ ได้แก่ ๑.บริษัท โทเทิล แอ็คเซ็ส คอมมูนิเคชั่น จำกัด (มหาชน) (ดีแทค) ๒.แอดวานซ์ อินโฟร์ เซอร์วิส (วันทูคอล) และ ๓.บริษัททรู คอร์ปอเรชั่น จำกัด (ทรูมูฟเอช)

๒. สถานการณ์ทั่วไป

กองบัญชาการป้องกันและบรรเทาสาธารณภัยแห่งชาติได้ติดตามสถานการณ์ที่ปรากฏข่าวตามสื่อมวลชนถึงสถานการณ์ การระบาดของเชื้อไวรัสโคโรนา 2019 (COVID-19) ที่สาธารณรัฐประชาชนจีน ตั้งแต่ช่วงเดือนธันวาคม ๒๕๖๒ ที่ผ่านมา การแพร่ระบาดของโรคมีการเปลี่ยนแปลงและมีแนวโน้มเพิ่มจำนวนมากขึ้นในส่วนของประเทศไทยได้ประกาศยกระดับการแจ้งเตือนโรคติดต่อเชื้อไวรัสโคโรนา 2019 (COVID-19) พร้อมสั่งการให้ทุกหน่วยงานที่เกี่ยวข้องเตรียมพร้อมรับมืออย่างเต็มที่

สถานการณ์ในประเทศไทย มีผู้ยืนยันโรคติดต่อเชื้อไวรัสโคโรนา 2019 (COVID-19) โดยผลการตรวจทางห้องปฏิบัติการ ๔๒ ราย โดย ๓๑ ราย อาการดีขึ้นเดินทางกลับบ้านได้แล้ว เหลืออีก ๑๐ ราย ที่ยังคงรับการรักษาในโรงพยาบาล ขณะนี้อากาศดีขึ้น และมีผู้ป่วยเสียชีวิต

๓. สถานการณ์ และมาตรการป้องกันการระบาดของเชื้อไวรัสโคโรนา 2019 (COVID-19) ในจังหวัดแม่ฮ่องสอน

สถานการณ์ปัจจุบัน ยังไม่มีข้อมูลผู้ป่วยยืนยัน พบผู้ป่วยเข้าเกณฑ์สงสัยต้องเฝ้าระวังสะสมทั้งหมดจำนวน ๔ ราย มารับการรักษาที่โรงพยาบาลด้วยตนเอง ที่โรงพยาบาลปาย ๒ ราย (เป็นชาวจีน) โรงพยาบาลแม่สะเรียง ๒ ราย (เป็นคนไทย เดินทางมาจากประเทศสิงคโปร์ จำนวน ๑ ราย และอีก ๑ ราย เป็นญาติผู้ป่วยรายแรก) ทั้ง ๔ ราย แพทย์อนุญาตให้กลับบ้านแล้ว ข้อมูลจากสำนักงานสาธารณสุขจังหวัดแม่ฮ่องสอน ณ วันที่ ๑ มีนาคม ๒๕๖๓

กองอำนวยการป้องกันและบรรเทาสาธารณภัยจังหวัดแม่ฮ่องสอน ติดตามเตรียมพร้อมมาตรการป้องกันโรคติดต่อเชื้อไวรัสโคโรนา 2019 (COVID-19) หากมีการตรวจพบผู้ป่วยโรคติดต่อเชื้อไวรัสโคโรนา 2019 (COVID-19) ในจังหวัดแม่ฮ่องสอน จะยกระดับ เป็น ศูนย์บัญชาการเหตุการณ์จังหวัดแม่ฮ่องสอน โดยมีผู้ว่าราชการจังหวัดแม่ฮ่องสอน เป็นผู้บัญชาการ พร้อมสั่งการกองอำนวยการป้องกันโรคติดต่อเชื้อไวรัสโคโรนา 2019 (COVID-19) ระดับอำเภอ และระดับท้องถิ่น ตลอดจนหน่วยงานที่มีหน้าที่รับผิดชอบเตรียมการรับสถานการณ์โรคติดต่อเชื้อไวรัสโคโรนา 2019 (COVID-19) ดังนี้

๓.๑ สถานการณ์ที่ ๑ ยังไม่พบผู้ป่วยโรคติดต่อเชื้อไวรัสโคโรนา 2019 (COVID-19) ในจังหวัดแม่ฮ่องสอน
เตรียมความพร้อมในการเฝ้าระวัง และการตอบสนองต่อโรคติดต่อเชื้อไวรัสโคโรนา 2019 (COVID-19) เต็มรูปแบบ ให้สามารถตรวจจับการระบาดตั้งแต่แรกเริ่ม (Early detection) ตามระบบด้านการแพทย์และสาธารณสุข สำนักงานสาธารณสุขจังหวัดแม่ฮ่องสอน

ยกระดับเป็นศูนย์บัญชาการเหตุการณ์กรณีพบผู้ป่วยยืนยันติดเชื้อไวรัสโคโรนา 2019 (COVID-19) ในจังหวัดแม่ฮ่องสอน

๓.๒ สถานการณ์ที่ ๒ กรณีพบผู้ป่วยยืนยันติดเชื้อไวรัสโคโรนา 2019 (COVID-19) รายแรกในพื้นที่ของจังหวัดแม่ฮ่องสอน โดยเป็นผู้ที่เดินทางกลับจากพื้นที่ระบาด

สถานการณ์ เริ่มต้นภาวะฉุกเฉินด้านสาธารณสุข เปิดศูนย์ปฏิบัติการภาวะฉุกเฉินด้านการแพทย์และสาธารณสุขจังหวัดแม่ฮ่องสอน ตามแผนเผชิญเหตุโรคติดต่อเชื้อไวรัสโคโรนา 2019 (COVID-19) ของศูนย์ปฏิบัติการฉุกเฉินด้านการแพทย์และสาธารณสุข จังหวัดแม่ฮ่องสอน

๓.๓ สถานการณ์ที่ ๓ กรณีพบผู้ป่วยยืนยันติดเชื้อโรคไวรัสโคโรนา 2019 (COVID-19) รายแรกในพื้นที่จังหวัด ที่เป็นการติดเชื้อในพื้นที่จังหวัด หรือพบผู้ป่วยติดเชื้อในสาธารณสุขแห่งสหภาพเมียนมา จะมีการจัดตั้งศูนย์บัญชาการเหตุการณ์โรคไวรัสโคโรนา 2019 (COVID-19) โดยมีผู้ว่าราชการจังหวัดแม่ฮ่องสอน เป็นผู้บัญชาการเหตุการณ์

๓.๔ สถานการณ์ที่ ๔ กรณีพบผู้ป่วยยืนยันโรคไวรัสโคโรนา 2019 (COVID-19) ในจังหวัดแม่ฮ่องสอน หรือในสาธารณสุขแห่งสหภาพเมียนมา ตั้งแต่ ๕ ราย ขึ้นไป

เปิดศูนย์บัญชาการเหตุการณ์แก้ไขปัญหาโรคระบาดในมนุษย์จากการติดเชื้อไวรัสโคโรนา 2019 (COVID-19) จังหวัดแม่ฮ่องสอน โดยผู้ว่าราชการจังหวัดเป็นผู้บัญชาการเหตุการณ์ ตามโครงสร้างดังนี้

๑. ผู้ว่าราชการจังหวัดพิจารณาประกาศเขตให้ความช่วยเหลือผู้ประสบภัยพิบัติกรณีฉุกเฉิน ตามระเบียบกระทรวงการคลัง ว่าด้วยเงินทดรองราชการ เพื่อช่วยเหลือผู้ประสบภัยพิบัติฉุกเฉิน พ.ศ.๒๕๖๒ โดยมีข้อเสนอแนะจากสำนักงานสาธารณสุขจังหวัดประกอบการพิจารณา

๒. พิจารณาเปิดโรงพยาบาลสนาม โดยใช้ค่ายทหาร ให้ผู้ป่วยและผู้สัมผัสโรคมาอยู่ที่เดียวกัน เพื่อป้องกันการแพร่ระบาดในวงกว้าง และให้ทีมแพทย์หมุนเวียนให้การดูแล

๓. ห้ามผู้ป่วยรวมทั้งผู้ป่วยที่เข้าข่ายหรือผู้ป่วยสงสัย และผู้สัมผัสโรค เดินทาง(ยกเว้นเพื่อวัตถุประสงค์ทางการแพทย์ : ส่งต่อผู้ป่วย)

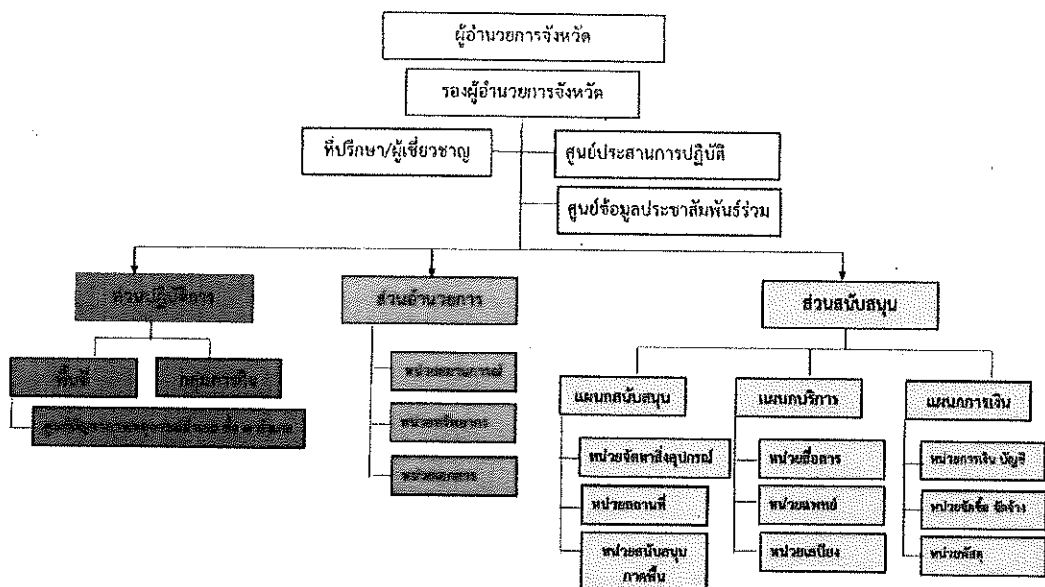
๔. จัดให้มีอุปกรณ์ทางการแพทย์ที่เพียงพอ โดยเฉพาะอย่างยิ่ง อุปกรณ์ป้องกันร่างกายส่วนบุคคล สำหรับบุคลากรทางการแพทย์ เจ้าหน้าที่ห้องปฏิบัติการ เจ้าหน้าที่ทำความสะอาด

๕. จัดการดูแลรักษาให้มีคุณภาพ จัดเตรียมวัสดุอุปกรณ์ และการช่วยเหลือดูแลสุขภาพจิตใจให้กับผู้ที่ได้รับผลกระทบ

๖. พิจารณาปิดช่องทางเข้าออกด่านผ่อนปรนชายแดนเป็นการชั่วคราว

โครงสร้างศูนย์บัญชาการเหตุการณ์แก้ไขปัญหาโรคระบาดในมนุษย์จากการติดเชื้อไวรัสโคโรนา 2019 (COVID-19)

จังหวัดแม่ฮ่องสอน



มาตรการดำเนินการโดยหน่วยงานต่างๆ

สำนักงานสาธารณสุขจังหวัด	หน่วยงานอื่นๆที่เกี่ยวข้อง
<p>การเฝ้าระวังป้องกันโรค</p> <p>๑.กระทรวงสาธารณสุขประกาศเป็นโรคติดต่ออันตราย</p> <p>๒.ดำเนินการสอบสวน และควบคุมโรคทันทีภายใน ๒๔ ชั่วโมง ตามแนวทางการดูแลผู้ป่วยและการติดตามผู้สัมผัส</p> <p>๓.เตรียมความพร้อมด้านการแพทย์ สถานพยาบาล แนวทางการรักษา ยาและเวชภัณฑ์ และอุปกรณ์ป้องกันร่างกายส่วนบุคคล ห้องปฏิบัติการ</p> <p>การรักษาพยาบาล</p> <p>ดูแลรักษา ตรวจวินิจฉัยโรคอย่างรวดเร็ว แยกผู้ป่วยในห้องแยกโรค</p> <p>การควบคุมโรค</p> <p>๑.เปิดศูนย์ปฏิบัติการภาวะฉุกเฉินด้านสาธารณสุข</p> <p>๒.พิจารณาจัดทำพื้นที่แยกกักเพื่อสังเกตอาการพื้นที่ปลอดภัย เพื่อรองรับการอพยพ</p> <p>๓.ประกาศภาวะโรคระบาด/การบังคับใช้กฎหมาย</p>	<p>มหาดไทย (สนจ. ปค. สส. ปภ. ยธ. ประปา ไฟฟ้า)</p> <p>๑.ดำเนินการเฝ้าระวังควบคุมโรคตามแนวทางของกระทรวงสาธารณสุข</p> <p>๒.จังหวัดพิจารณาประกาศเขตการให้ความช่วยเหลือผู้ประสบภัยพิบัติกรณีฉุกเฉินตามระเบียบกระทรวงการคลังว่าด้วยเงินอุดหนุนราชการ เพื่อช่วยเหลือผู้ประสบภัยพิบัติกรณีฉุกเฉิน พ.ศ.๒๕๖๒ โดยมีข้อเสนอแนะจากสำนักงานสาธารณสุขจังหวัด</p> <p>๓.เตรียมการบริหารจัดการ กรณีแยกตัวเพื่อเฝ้าสังเกตอาการ (Quarantine)</p> <p>หน่วยเฉพาะกิจกรมทหารราบที่ ๑๗</p> <p>๑.สนับสนุนการประชาสัมพันธ์ สื่อสารความเสี่ยง</p> <p>๒.เตรียมการบริหารจัดการ กรณีแยกตัวเพื่อเฝ้าสังเกตอาการ(Quarantine)จัดเตรียมพื้นที่รองรับกรณีกลุ่มเสี่ยงจำนวนมาก</p> <p>ขนส่งจังหวัด กำหนดมาตรการที่เหมาะสมในการใช้บริการระบบขนส่งสาธารณะ</p> <p>แรงงานจังหวัด สนับสนุนคุ้มครองแรงงานรวมถึงแรงงานต่างชาตินิสถานประกอบการ กิจกรรมที่เกี่ยวข้อง</p> <p>พาณิชย์จังหวัด</p> <p>จัดให้มีเครื่องอุปโภคอย่างเพียงพอ ตรวจสอบควบคุมราคาสินค้าไม่ให้เกิดการจำหน่ายเกินราคา</p> <p>พัฒนาสังคมและความมั่นคงของมนุษย์จังหวัด</p> <p>ฟื้นฟูจิตใจผู้ป่วยและญาติ เพื่อลดความกลัว ความกังวล และให้การช่วยเหลือตามระเบียบที่สามารถดำเนินการได้</p> <p>ตรวจคนเข้าเมืองจังหวัด</p> <p>ตรวจคัดกรองคนที่เดินทางผ่านแดน พร้อมประสานความร่วมมือกับฝ่ายปกครอง ทหาร ในการตรวจคัดกรองคนที่เดินทางผ่านแดน ตามช่องทางถาวร ช่องทางผ่อนปรนชายแดนและช่องทางธรรมชาติ</p>

	<p>ประชาสัมพันธจังหวัด/ท่องเที่ยวและกีฬาจังหวัด</p> <p>๑.ประชาสัมพันธ แก่ประชาชน ชุมชนท่องเที่ยว ผู้ประกอบธุรกิจ ส่งเสริมใช้หน้ากากอนามัย และการล้างมือ</p> <p>๒.จัดทำแผนประกอบกิจการภายในองค์กร</p> <p>เกษตรและสหกรณ์จังหวัด/ปศุสัตว์จังหวัด</p> <p>๑.เฝ้าระวังป้องกัน ควบคุมโรคในสัตว์ สัตว์ป่า สัตว์นำเข้ามาจากต่างประเทศ</p> <p>๒.ควบคุมตรวจสอบการเคลื่อนย้ายสัตว์ ซากสัตว์</p> <p>๓.จัดระเบียบการเคลื่อนย้ายของโรคสัตว์</p> <p>คลังจังหวัด</p> <p>อำนวยความสะดวกในการเบิกจ่ายงบประมาณ</p> <p>ศึกษาธิการจังหวัด (หน่วยงานในสังกัดกระทรวงศึกษาธิการ)</p> <p>จัดให้มีการเรียนการสอนเกี่ยวกับองค์ความรู้ ด้านสุขอนามัยพร้อมทั้งเฝ้าระวังป้องกันและควบคุม การติดเชื้อในสถานศึกษา</p> <p>วัฒนธรรมจังหวัด</p> <p>ประชาสัมพันธเพื่อสร้างวัฒนธรรม และจิตสาธารณะ ในการป้องกัน และควบคุมการแพร่ระบาดของโรค</p> <p>ภาคเอกชน องค์กรเอกชน มูลนิธิอื่นๆและภาค ประชาชน</p> <p>ให้การสนับสนุนช่วยเหลือ และให้ความร่วมมือ ในการปฏิบัติงานของหน่วยงานภาครัฐ</p>
--	---

๔. คำแนะนำและการประสานงาน

๔.๑ แผนนี้มีผลบังคับใช้และเริ่มปฏิบัติตั้งแต่บัดนี้เป็นต้นไป

๔.๒ เมื่อเกิดภัยให้ศูนย์บัญชาการเหตุการณ์โรคไวรัสโคโรนา 2019 (COVID-19) จังหวัดแม่ฮ่องสอน ศูนย์บัญชาการเหตุการณ์อำเภอและศูนย์ปฏิบัติการฉุกเฉินท้องถิ่นในเชิงงบประมาณปกติหรือปฏิบัติตามระเบียบกระทรวงการคลังว่าด้วยเงินอุดหนุนราชการเพื่อช่วยเหลือผู้ประสบภัยพิบัติกรณีฉุกเฉิน พ.ศ.๒๕๖๒

๕.การติดต่อสื่อสาร

๕.๑ การปฏิบัติงานด้านสื่อสารและโทรคมนาคมกรณีเกิดเหตุฉุกเฉิน

ให้กองอำนาจการป้องกันและบรรเทาสาธารณภัยทุกระดับทำหน้าที่เป็นศูนย์กลางการสื่อสารในเขตรับผิดชอบของตนตลอด ๒๔ ชั่วโมง โดยใช้ระบบสื่อสารต่างๆ ประกอบด้วย

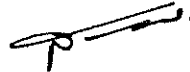
(๑) ระบบสื่อสารหลัก ได้แก่ โทรศัพท์พื้นฐาน, โทรศัพท์เคลื่อนที่, โทรสาร และระบบ CALL CENTER ระบบรับแจ้งเหตุ (เช่น ศูนย์รับแจ้งเหตุฉุกเฉิน ๑๙๑ สายด่วนผู้ช่วยฉุกเฉิน ๑๖๖๙ สายด่วนสาธารณสุข ๑๗๘๔) ฯลฯ

(๒) ระบบสื่อสารรอง ได้แก่ วิทยุสื่อสารข่ายต่างๆ เช่น ระบบ VHF/FM, วิทยุสื่อสารเคลื่อนที่เร็ว เช่น รถยนต์ติดตั้งวิทยุสื่อสาร (Mobile Unit) ของกรมป้องกันและบรรเทาสาธารณภัย, สถานีโทรทัศน์ สถานีวิทยุชุมชน ระบบกระจายเสียงตามสาย และวิทยุกระจายเสียง AM/FM

ภาคผนวก

- แผนเผชิญเหตุ โรคติดต่อเชื้อไวรัสโคโรนา ๒๐๑๙ จังหวัดแม่ฮ่องสอน ศูนย์ปฏิบัติการด้านการแพทย์และสาธารณสุข จังหวัดแม่ฮ่องสอน
- ภารกิจตามกลยุทธ์และมาตรการที่กำหนดในแผนเผชิญเหตุของสาธารณสุขจังหวัดแม่ฮ่องสอน

ลงนาม



ผู้เสนอแผน

(นายสายัณห์ กาวีวงศ์)

หัวหน้ากลุ่มงานยุทธศาสตร์และการจัดการ
สำนักงานป้องกันและบรรเทาสาธารณภัยจังหวัดแม่ฮ่องสอน

ลงนาม



ผู้เห็นชอบ

(นายเรืองฤทธิ์ ผลดี)

หัวหน้าสำนักงานป้องกันและบรรเทาสาธารณภัย
จังหวัดแม่ฮ่องสอน

ลงนาม



ผู้อนุมัติแผน

(นายสุวพงศ์ กิติภัทย์พิบูลย์)
ผู้ว่าราชการจังหวัดแม่ฮ่องสอน
ผู้อำนวยการจังหวัด