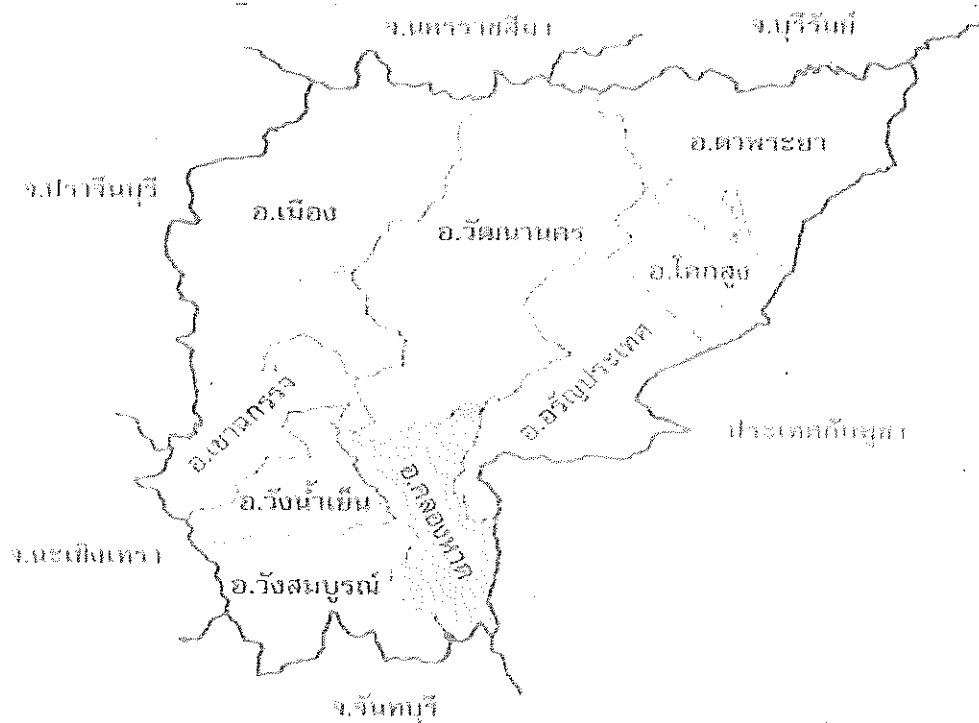


แผนเผชิญเหตุกรณีการระบาดของเชื้อไวรัสโคโรน่าสายพันธุ์ใหม่ ๒๐๑๙ จังหวัดสระแก้ว



กองอำนวยการป้องกันและบรรเทาสาธารณภัยจังหวัดสระแก้ว
โทรศัพท์ ๐-๓๗๔๒-๕๔๗๕-๘ โทรสาร ๐-๓๗๔๒-๕๕๐๒

คำนำ

ตามที่ กองอำนวยการป้องกันและบรรเทาสาธารณภัยจังหวัดสระแก้ว ได้ติดตามสถานการณ์ที่ปรากฏข่าวตามสื่อมวลชนถึงสถานการณ์ การระบาดของเชื้อไวรัสโคโรนาสายพันธุ์ใหม่ ๒๐๑๙ ว่ามีการระบาดที่เมืองอู่ฮั่น มณฑลหูเป่ย์ สาธารณรัฐประชาชนจีน โดยขณะนี้พบผู้ป่วยในอีกหลายเมืองของสาธารณรัฐประชาชนจีน รวมถึงต่างประเทศ เช่น ประเทศไทย ประเทศญี่ปุ่น ประเทศสหรัฐอเมริกา ประเทศเกาหลีใต้ และราชอาณาจักรกัมพูชา เป็นต้น และจากข้อมูลของกระทรวงสาธารณสุขพบที่มีการตรวจพบผู้เดินทางจากเมืองอู่ฮั่นมายังประเทศไทย ติดเชื้อไวรัสดังกล่าว และกองบัญชาการป้องกันสาธารณภัยแห่งชาติ ได้สั่งการให้เตรียมพร้อมเฝ้าระวังการระบาดในประเทศไทย

เพื่อให้การเตรียมความพร้อมการป้องกันกรณีการระบาดของเชื้อไวรัสโคโรนาสายพันธุ์ใหม่ ๒๐๑๙ เป็นไปอย่างมีประสิทธิภาพ กองอำนวยการป้องกันและบรรเทาสาธารณภัยจังหวัดได้ดำเนินการ ดังนี้

๑. ติดตามสถานการณ์การระบาดของเชื้อไวรัสโคโรนาสายพันธุ์ใหม่ ๒๐๑๙ ในพื้นที่อย่างต่อเนื่อง โดยเฉพาะพื้นที่ที่มีความเสี่ยงตามช่องทางตลอดแนวชายแดน เขตติดต่อราชอาณาจักรกัมพูชา พร้อมทั้งใช้กลไกของระบบบัญชาการเหตุการณ์ตามพระราชบัญญัติป้องกันและบรรเทาสาธารณภัย พ.ศ. ๒๕๕๐ และแผนการป้องกันและบรรเทาสาธารณภัยแห่งชาติ พ.ศ. ๒๕๕๘ ในการกำหนดภารกิจ พื้นที่ ตลอดจนหน่วยงานรับผิดชอบการป้องกันและแก้ไขปัญหาอย่างเป็นรูปธรรม

๒. ดำเนินการตามมาตรการและแนวทางที่กระทรวงสาธารณสุขกำหนด ในการป้องกันกรณี การระบาดของเชื้อไวรัสโคโรนาสายพันธุ์ใหม่ ๒๐๑๙ พร้อมทั้งจัดทำแผนเผชิญเหตุกรณีการระบาดของเชื้อไวรัสโคโรนาสายพันธุ์ใหม่ ๒๐๑๙ ที่มีความสอดคล้องตามมาตรการดังกล่าว อาทิ ด้านการเฝ้าระวังกลุ่มเสี่ยง การคัดกรองผู้โดยสาร และการกักกันโรค ด้านการเตรียมความพร้อมบุคลากรทางการแพทย์และสาธารณสุข ด้านการเตรียมความพร้อมยา เวชภัณฑ์ วัสดุ อุปกรณ์ป้องกันโรค ด้านการประสานหน่วยงาน การสื่อสารความเสี่ยง กับประชาชน เป็นต้น

แผนเผชิญเหตุกรณีการระบาดของเชื้อไวรัสโคโรนาสายพันธุ์ใหม่ ๒๐๑๙ ฉบับนี้ ได้นำเสนอข้อมูลทั่วไป ขั้นตอน มาตรการ ในการปฏิบัติที่เป็นไปตามแนวทางที่กระทรวงสาธารณสุขกำหนด กองอำนวยการป้องกันและบรรเทาสาธารณภัยจังหวัดสระแก้ว หวังเป็นอย่างยิ่งว่า หน่วยงานที่เกี่ยวข้อง ผู้ที่สนใจศึกษา และประชาชนทั่วไป สามารถจะนำไปสู่การเรียนรู้ การปฏิบัติงานที่มีประสิทธิภาพ และประสิทธิผล เมื่อเกิดสถานการณ์ฉุกเฉินขึ้น

กองอำนวยการป้องกันและบรรเทาสาธารณภัยจังหวัดสระแก้ว

๑๗ กุมภาพันธ์ ๒๕๖๓

แผนเผชิญเหตุกรณีการระบาดของเชื้อไวรัสโคโรน่าสายพันธุ์ใหม่ ๒๐๑๙ จังหวัดสระแก้ว

อ้างอิง

๑. พระราชบัญญัติป้องกันและบรรเทาสาธารณภัย พ.ศ. ๒๕๕๐
๒. แผนการป้องกันและบรรเทาสาธารณภัยแห่งชาติ พ.ศ. ๒๕๕๘
๓. มติคณะรัฐมนตรีเมื่อวันที่ ๒๑ กรกฎาคม ๒๕๕๘
๔. มติคณะรัฐมนตรีเมื่อวันที่ ๒๘ กรกฎาคม ๒๕๕๘

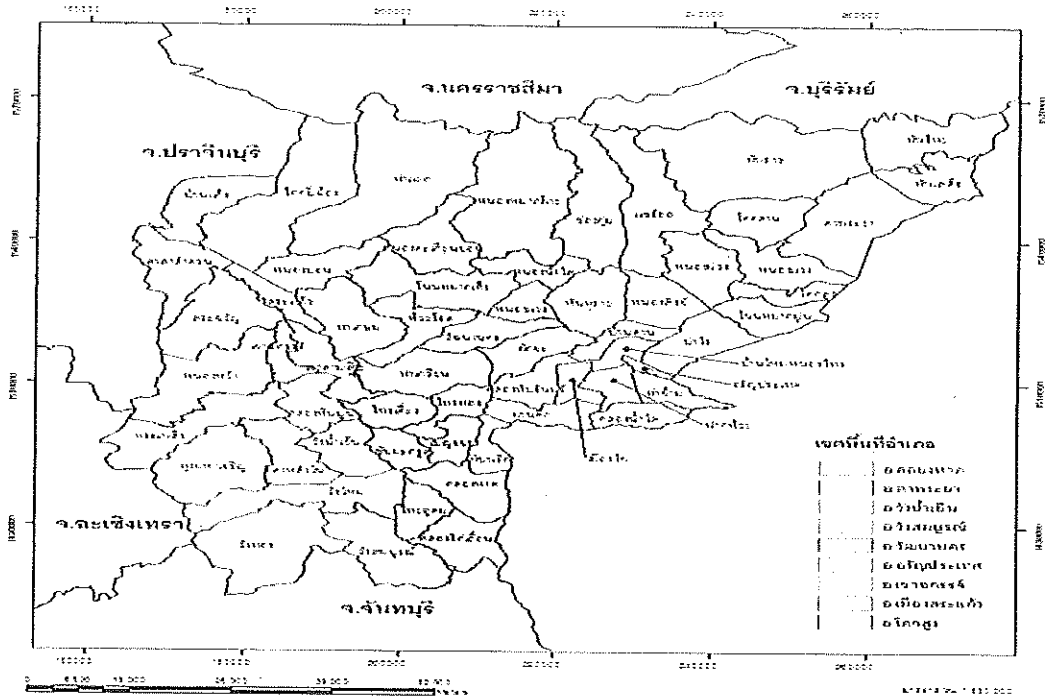
๑. ข้อมูลทั่วไป

สภาพทั่วไปของจังหวัดสระแก้ว และที่ตั้งและอาณาเขต

จังหวัดสระแก้ว ตั้งอยู่ภาคตะวันออกเฉียงเหนือของประเทศไทย อยู่ห่างจากกรุงเทพมหานคร ประมาณ ๒๐๔ กิโลเมตร มีเนื้อที่ประมาณ ๗,๑๙๕.๙๒๔ ตารางกิโลเมตร หรือ ประมาณ ๔,๔๙๗,๔๕๓ ไร่ มีอาณาเขตติดต่อกับจังหวัดใกล้เคียง ดังนี้

- ทิศเหนือ ติดต่อกับ อำเภอกบบุรี จังหวัดนครราชสีมา และอำเภอโนนดินแดง จังหวัดบุรีรัมย์
- ทิศใต้ ติดต่อกับ อำเภอสอยดาว จังหวัดจันทบุรี
- ทิศตะวันออก ติดต่อกับ ราชอาณาจักรกัมพูชา
- ทิศตะวันตก ติดต่อกับ อำเภอกบินทร์บุรี อำเภอนาดี จังหวัดปราจีนบุรี และอำเภอ สนมชัยเขต

จังหวัดฉะเชิงเทรา



แผนภาพที่ ๑-๑ แผนที่จังหวัดสระแก้ว

/ลักษณะภูมิประเทศ...

ลักษณะภูมิประเทศ

มีลักษณะเป็นที่ราบสูงถึงลักษณะภูเขาสูงชัน ด้านทิศเหนือมีลักษณะเป็นเนินสูงไปจนถึงภูเขาทิศใต้มีลักษณะเป็นลูกเนิน ที่ดอน และบางส่วนเป็นที่ราบ โดยมีเขาที่เป็นสันปันน้ำในอำเภอวัฒนานคร ทำให้ปริมาณน้ำ ที่เกิดบริเวณด้านทิศตะวันออกจะไหลลงสู่ทะเลสาบเขมร ในราชอาณาจักรกัมพูชา ส่วนปริมาณน้ำที่เกิดบริเวณด้านทิศตะวันตกจะไหลลงในเขตอำเภอเมืองสระแก้ว และไหลลงสู่แม่น้ำปราจีนบุรี

ลักษณะภูมิอากาศ

จังหวัดสระแก้ว มีสภาพภูมิอากาศเป็นแบบฝนเมืองร้อน มีสภาพอากาศที่แห้งแล้งและชุ่มชื้นสลับกันอย่างชัดเจนในฤดูมรสุมตะวันตกเฉียงใต้จะมีอากาศชุ่มชื้นและฝนตกตลอดฤดู แต่ในฤดูมรสุมตะวันออกเฉียงเหนือหรือฤดูหนาวจะมีอากาศแห้งแล้ง โดยแบ่งสภาพภูมิอากาศออกเป็น ๓ ฤดูกาล ได้แก่ ฤดูร้อน เริ่มตั้งแต่เดือนกุมภาพันธ์-เดือนเมษายน ฤดูฝน ตั้งแต่เดือนพฤษภาคม - เดือนตุลาคม ฤดูหนาว ตั้งแต่เดือนพฤศจิกายน - เดือนมกราคม

อุณหภูมิ อุณหภูมิเฉลี่ยทั้งปี วัดได้ ๒๗.๔ - ๒๙.๒๘ องศาเซลเซียส, อุณหภูมิสูงสุดวัดได้ ๓๘.๓๐ องศาเซลเซียส (๑๕ เมษายน ๒๕๖๑), อุณหภูมิต่ำสุด วัดได้ ๑๖.๐ องศาเซลเซียส (๖ - ๗ กุมภาพันธ์ ๒๕๖๑) ความชื้นสัมพัทธ์ต่ำสุดวัดได้ ๕๖.๙๒ ร้อยละ (๑๘ มกราคม ๒๕๖๑)

ฝน ฝนตกหนักที่สุดในเดือน กันยายน ๒๕๖๑ จำนวน ๑๒ วัน วัดได้ ๔๓๗.๑ มิลลิเมตร ฝนตกหนักที่สุดใน ๑ วัน วัดได้ ๙๓.๐ มิลลิเมตร (วันที่ ๑๑ กันยายน ๒๕๖๑) ฝนตกมากที่สุดใน ๑ ปี วัดได้ ๑,๔๕๑.๙ มิลลิเมตร ที่มาข้อมูล : สถานีอุตุนิยมวิทยาสระแก้ว

เขตการปกครอง

จังหวัดสระแก้ว แบ่งเขตการปกครองออกเป็น ๙ อำเภอ ๕๙ ตำบล ๗๓๑ หมู่บ้าน ๑ องค์การบริหารส่วนจังหวัด ๑๖ เทศบาล (๓ เทศบาลเมือง ๑๓ เทศบาลตำบล) ๔๙ องค์การบริหารส่วนตำบล และ ๒๐๘,๘๑๓ ครัวเรือน

ตารางที่ ๑ ตารางแสดงเขตการปกครอง

อำเภอ	เนื้อที่ (ตร.กม.)	ตำบล	หมู่บ้าน	ทม.	ทต.	อบต.	อบจ.	จำนวนครัวเรือน
เมืองสระแก้ว	๑,๘๓๒.๕๕๐	๘	๑๒๓	๑	๒	๘	๑	๔๑,๔๒๕
คลองหาด	๔๑๗.๐๘๒	๗	๗๑	-	๑	๖	-	๑๓,๐๕๑
ตาพระยา	๖๔๒.๓๔๕	๕	๖๔	-	๑	๕	-	๑๖,๔๔๙
วังน้ำเย็น	๓๒๕.๐๕๐	๔	๘๕	๑	-	๓	-	๒๓,๙๙๘
วัฒนานคร	๑,๕๖๐.๑๒๒	๑๑	๑๑๕	-	๑	๑๑	-	๒๘,๘๓๙
อรัญประเทศ	๘๒๑.๒๖๕	๑๓	๑๑๔	๑	๔	๘	-	๔๔,๒๖๐
เขาคอหงษ์	๗๗๔.๓๑๐	๔	๗๑	-	๑	๔	-	๑๗,๘๖๖
โคกสูง	๔๓๙.๗๐๐	๔	๔๑	-	๑	๓	-	๗,๙๐๔
วังสมบูรณ์	๓๘๓.๕๐๐	๓	๔๘	-	๒	๑	-	๑๔,๗๔๑
รวมทั้งสิ้น	๗,๑๙๕.๙๒๔	๕๙	๗๓๑	๓	๑๓	๔๙	๑	๒๐๘,๘๑๓

ที่มา : ที่ทำการปกครองจังหวัดสระแก้ว

/ประชากร...

ประชากร

จังหวัดสระแก้วมีประชากรทั้งสิ้น ๕๖๔,๐๙๒ คน เป็นชาย ๒๘๒,๔๒๖ คน เป็นหญิง ๒๘๑,๖๖๖ คน จำนวนชายคิดเป็นร้อยละ ๕๐.๐๗ ของประชากรทั้งหมด จำนวนหญิงคิดเป็นร้อยละ ๔๙.๙๓ ของประชากรทั้งหมด โดยประชากรส่วนใหญ่อยู่ในวันแรงงาน วัยเด็ก และวัยชรา (ที่มา : ที่ทำการปกครองจังหวัดสระแก้ว)

๒. สถานการณ์ทั่วไป

กองบัญชาการป้องกันและบรรเทาสาธารณภัยแห่งชาติได้ติดตามสถานการณ์ที่ปรากฏข่าวตามสื่อมวลชนถึงสถานการณ์ การระบาดของเชื้อไวรัสโคโรนาสายพันธุ์ใหม่ ๒๐๑๙ ว่ามีการระบาดที่เมืองอู่ฮั่น มณฑลหูเป่ย์ สาธารณรัฐประชาชนจีน โดยขณะนี้พบผู้ป่วยในอีกหลายเมืองของสาธารณรัฐประชาชนจีน รวมถึงต่างประเทศ เช่น ประเทศไทย ประเทศญี่ปุ่น ประเทศสหรัฐอเมริกา และประเทศเกาหลีใต้ เป็นต้น และจากข้อมูลของกระทรวงสาธารณสุขพบว่ามีกรณีตรวจพบผู้เดินทางจากเมืองอู่ฮั่นมายังประเทศไทยติดเชื้อไวรัสดังกล่าว

เพื่อให้การเตรียมความพร้อมการป้องกันกรณีการระบาดของเชื้อไวรัสโคโรนาสายพันธุ์ใหม่ ๒๐๑๙ เป็นไปอย่างมีประสิทธิภาพ จึงให้กองอำนวยการป้องกันและบรรเทาสาธารณภัยจังหวัดดำเนินการ ดังนี้

๑. ติดตามสถานการณ์การระบาดของเชื้อไวรัสโคโรนาสายพันธุ์ใหม่ ๒๐๑๙ ในพื้นที่อย่างต่อเนื่อง โดยเฉพาะจังหวัดที่มีท่าอากาศยาน และมีความเสี่ยงจากการเดินทางระหว่างประเทศ พร้อมทั้งใช้กลไกของระบบบัญชาการเหตุการณ์ตามพระราชบัญญัติป้องกันและบรรเทาสาธารณภัย พ.ศ. ๒๕๕๐ และแผนการป้องกันและบรรเทาสาธารณภัยแห่งชาติ พ.ศ. ๒๕๕๘ ในการกำหนดภารกิจ พื้นที่ ตลอดจนจนหน่วยงานรับผิดชอบการป้องกันและแก้ไขปัญหาอย่างเป็นรูปธรรม

๒. ดำเนินการตามมาตรการและแนวทางที่กระทรวงสาธารณสุขกำหนด ในการป้องกันกรณีการระบาดของเชื้อไวรัสโคโรนาสายพันธุ์ใหม่ ๒๐๑๙ พร้อมทั้งจัดทำแผนเผชิญเหตุกรณีการระบาดของเชื้อไวรัสโคโรนาสายพันธุ์ใหม่ ๒๐๑๙ ที่มีความสอดคล้องตามมาตรการดังกล่าว อาทิ ด้านการเฝ้าระวังกลุ่มเสี่ยง การคัดกรองผู้โดยสาร และการกักกันโรค ด้านการเตรียมความพร้อมบุคลากรทางการแพทย์และสาธารณสุข ด้านการเตรียมความพร้อมยา เวชภัณฑ์ วัสดุ อุปกรณ์ป้องกันโรค ด้านการประสานหน่วยงาน การสื่อสาร ความเสี่ยงกับประชาชน เป็นต้น

๓. ให้เร่งสร้างการรับรู้ของประชาชนถึงสถานการณ์การระบาดของเชื้อไวรัสโคโรนาสายพันธุ์ใหม่ ๒๐๑๙ โดยสื่อสารข้อเท็จจริง และแก้ไขกรณีข่าวลือต่าง ๆ ให้รวดเร็ว และถูกต้อง เพื่อลดความตื่นตระหนกของประชาชน โดยให้ใช้กลไกของฝ่ายปกครอง กำนัน ผู้ใหญ่บ้าน ร่วมกับบุคลากรทางการแพทย์และสาธารณสุข อาสาสมัครสาธารณสุขประจำหมู่บ้าน (อสม.) ตลอดจนประชาชนจิตอาสา สื่อสารให้ประชาชนรับรู้ และเข้าใจถึงสถานการณ์และแนวทางการปฏิบัติตนให้เกิดความปลอดภัย

๔. หากมีการตรวจพบผู้ป่วยเชื้อไวรัสโคโรนาสายพันธุ์ใหม่ ๒๐๑๙ ในพื้นที่ของจังหวัด ให้รายงานกองอำนวยการป้องกันและบรรเทาสาธารณภัยกลางทราบภายในเวลา ๑๖.๐๐ น. เป็นประจำทุกวันทางโทรศัพท์หมายเลข ๐ ๒๖๓๗ ๓๕๖๖ โทรสารหมายเลข ๐ ๒๖๓๗ ๓๕๙๒ และไปรษณีย์อิเล็กทรอนิกส์ center.ddpdm@gmail.com

/๓. สถานการณ์โรค...

๓. สถานการณ์ และมาตรการป้องกันโรคปอดอักเสบจากเชื้อไวรัสโคโรนาสายพันธุ์ใหม่ ๒๐๑๙ ในจังหวัดสระแก้ว
สถานการณ์ปัจจุบัน ยังไม่มีการตรวจพบผู้ป่วยยังไม่พบผู้ป่วยโรคปอดอักเสบจากเชื้อไวรัสโคโรนาสายพันธุ์ใหม่ ๒๐๑๙ ในจังหวัดสระแก้ว

กองอำนวยการป้องกันและบรรเทาสาธารณภัยจังหวัดสระแก้ว เตรียมพร้อมมาตรการป้องกันโรคปอดอักเสบจากเชื้อไวรัสโคโรนาสายพันธุ์ใหม่ ๒๐๑๙ ในจังหวัดสระแก้ว หากมีการตรวจพบผู้ป่วยโรคปอดอักเสบจากเชื้อไวรัสโคโรนาสายพันธุ์ใหม่ ๒๐๑๙ ในจังหวัดสระแก้ว จะยกระดับเป็น ศูนย์บัญชาการเหตุการณ์จังหวัด โดยมีผู้ว่าราชการจังหวัดสระแก้ว เป็นผู้บัญชาการ พร้อมสั่งการกองอำนวยการป้องกันและกองอำนวยการป้องกันโรคปอดอักเสบจากเชื้อไวรัสโคโรนาสายพันธุ์ใหม่ ๒๐๑๙ ระดับอำเภอ และระดับท้องถิ่น ตลอดจนหน่วยงานที่มีหน้าที่รับผิดชอบ เตรียมการรับสถานการณ์โรคปอดอักเสบจากเชื้อไวรัสโคโรนาสายพันธุ์ใหม่ ๒๐๑๙ ดังนี้

๓.๑ สถานการณ์ที่ ๑ ยังไม่พบผู้ป่วยโรคปอดอักเสบจากเชื้อไวรัสโคโรนาสายพันธุ์ใหม่ ๒๐๑๙ ในจังหวัดสระแก้ว

เตรียมความพร้อมในการเฝ้าระวัง และการตอบสนองต่อโรคปอดอักเสบจากเชื้อไวรัสโคโรนาสายพันธุ์ใหม่ ๒๐๑๙ เต็มรูปแบบ ให้สามารถตรวจจับการระบาดตั้งแต่แรกเริ่ม (Early detection) มาตรการโดยรวม

๑. เตรียมความพร้อมด้านการเฝ้าระวัง การตรวจคัดกรอง การตรวจจับการระบาด การสอบสวนโรค การวินิจฉัย การตรวจทางห้องปฏิบัติการ ยาและเวชภัณฑ์ อุปกรณ์ป้องกันร่างกายส่วนบุคคล และการดูแลรักษาพยาบาลผู้ป่วย รวมถึงการดูแลผู้เดินทางผ่านช่องทางเข้าออกตามแนวชายแดน

๒. สื่อสารข้อมูลข่าวสารแก่ประชาชนเรื่องการระบาด และมาตรการป้องกันโรค

๓. เตรียมความพร้อมเพื่อให้บริการพื้นฐานที่จำเป็น ในสถานพยาบาล โรงเรียน สถานที่สาธารณะ เช่น สถานีขนส่ง ด้านตรวจคนเข้าเมือง ศาสนสถาน เป็นต้น

มาตรการการดำเนินงานโดยหน่วยงานต่าง ๆ

สำนักงานสาธารณสุขจังหวัด	หน่วยงานอื่น ๆ ที่เกี่ยวข้อง
การเฝ้าระวังป้องกันโรค ๑.ติดตามและประเมินสถานการณ์อย่างใกล้ชิด ๒.เตรียมความพร้อมด้านการเฝ้าระวัง การตรวจคัดกรอง การตรวจจับการระบาด การสอบสวนโรค การวินิจฉัย การตรวจทางห้องปฏิบัติการ ยาและเวชภัณฑ์ อุปกรณ์ป้องกันร่างกายส่วนบุคคล และการดูแลรักษาพยาบาลผู้ป่วย การรักษาพยาบาล ๑.เตรียมความพร้อมในการวินิจฉัย ดูแล รักษาผู้ป่วย ให้ดับบุคลากรทางการแพทย์และสาธารณสุข รวมทั้งองค์ความรู้เรื่องโรค และแนวทางการป้องกันการติดเชื้อในโรงพยาบาล ๒.จัดเตรียมเวชภัณฑ์ อุปกรณ์ป้องกันร่างกายส่วนบุคคลสำรองกรณีเกิดการระบาดของโรค	ทุกหน่วยงาน ๑.ดำเนินการเฝ้าระวังควบคุมโรคตามแนวทางของกระทรวงสาธารณสุข ๒.จัดเตรียมแผนตอบโต้ภาวะฉุกเฉิน และแผนประกอบกิจการ ๓.ฝึกซ้อมแผนรองรับกรณีเกิดการเกิดโรคระบาดเชิงบูรณาการตลอดจนสนับสนุนการฝึกซ้อมแผนเตรียมการระบาดของโรค ๔.เตรียมการบริหารจัดการ กรณีแยกตัวเพื่อเฝ้าสังเกตอาการ (Quarantine)

สำนักงานสาธารณสุขจังหวัด	หน่วยงานอื่น ๆ ที่เกี่ยวข้อง
<p>การควบคุมโรค</p> <p>๑.เปิดศูนย์ปฏิบัติการภาวะฉุกเฉินด้านสาธารณสุข และเตรียมพร้อมรับสถานการณ์พบผู้ป่วย</p> <p>๒.เตรียมจัดหา และกำหนดพื้นที่แยกกักเพื่อสังเกตอาการพื้นที่ปลอดภัย เพื่อรองรับการอพยพกรณีจำเป็น</p> <p>๓.เตรียมการบริหารจัดการ กรณีแยกตัวเพื่อเฝ้าสังเกตอาการ (Quarantine)</p> <p>การสื่อสารความเสี่ยง</p> <p>๑.สื่อสารข้อมูลข่าวสารแก่ประชาชน เรื่องการระบาดและมาตรการป้องกันโรค</p> <p>๒.จัดเตรียมเวชภัณฑ์ อุปกรณ์ป้องกันร่างกายส่วนบุคคล สรรองกรณีเกิดการระบาดของโรค</p>	

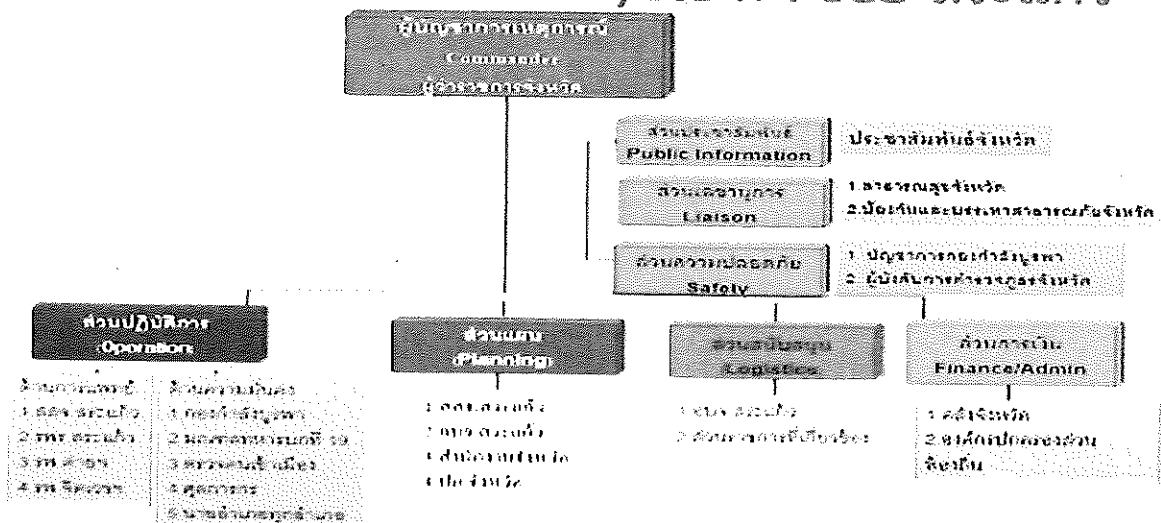
ยกระดับเป็นศูนย์บัญชาการเหตุการณ์เหตุการณ์กรณีพบผู้ป่วยยืนยันติดเชื้อโรคปอดอักเสบจากเชื้อไวรัสโคโรนาสายพันธุ์ใหม่ ๒๐๑๙ ในจังหวัดสระแก้ว

๓.๒ สถานการณ์ที่ ๒ กรณีพบผู้ป่วยยืนยันติดเชื้อโรคปอดอักเสบจากเชื้อไวรัสโคโรนาสายพันธุ์ใหม่ ๒๐๑๙ รายแรกของจังหวัด โดยเป็นผู้ที่เดินทางกลับจากพื้นที่ระบาด

สถานการณ์เริ่มต้นภาวะฉุกเฉินด้านสาธารณสุข เปิดศูนย์ปฏิบัติการภาวะฉุกเฉินระดับจังหวัด โดยผู้ว่าราชการจังหวัดเป็นผู้บัญชาการเหตุการณ์ ตามโครงสร้างการบังคับบัญชา Incident Command System : ICS

ผนวก ๓

Incident Command System : ICS สระแก้ว



/๑. จัดระบบเผื่อสำรอง...

๑. จัดระบบเฝ้าระวังสำหรับผู้ป่วยที่มีไข้ หรือเสียชีวิต ซึ่งไม่สามารถระบุสาเหตุได้ จัดระบบการตรวจทางห้องปฏิบัติการ ระบบการสอบสวนโรค การควบคุมโรค หากพบผู้ป่วยเพิ่ม ต้องสอบสวน ดูแลรักษาพยาบาล ตรวจวินิจฉัย ติดตามผู้สัมผัสอย่างรวดเร็ว ภายใน ๒๔ ชั่วโมง

๒. ห้ามผู้ป่วย และผู้สัมผัสโรคเดินทาง (ยกเว้นเพื่อวัตถุประสงค์ทางการแพทย์ : ส่งต่อผู้ป่วย)

๓.๓ สถานการณ์ที่ ๓ กรณีพบผู้ป่วยยืนยันติดเชื้อโรคปอดอักเสบจากเชื้อไวรัสโคโรนาสายพันธุ์ใหม่ ๒๐๑๙ รายแรกของจังหวัด ที่เป็นการติดเชื้อในพื้นที่จังหวัด หรือพบผู้ป่วยติดเชื้อในราชอาณาจักรกัมพูชา

๑. ประกาศเขตพื้นที่ประสบสาธารณภัยในพื้นที่จังหวัดสระแก้ว

๒. จัดระบบเฝ้าระวังสำหรับผู้ป่วยที่มีไข้ หรือเสียชีวิต ซึ่งไม่สามารถระบุสาเหตุได้ จัดระบบการตรวจทางห้องปฏิบัติการ ระบบการสอบสวนโรค การควบคุมโรค หากพบผู้ป่วยเพิ่ม ต้องสอบสวน ดูแลรักษาพยาบาล ตรวจวินิจฉัย ติดตามผู้สัมผัสอย่างรวดเร็ว ภายใน ๒๔ ชั่วโมง

๓. ห้ามผู้ป่วย และผู้สัมผัสโรคเดินทาง (ยกเว้นเพื่อวัตถุประสงค์ทางการแพทย์ : ส่งต่อผู้ป่วย)

๔. พิจารณาปิดช่องทางเข้าออก ทางธรรมชาติ และจุดผ่อนปรน

มาตรการการดำเนินงานโดยหน่วยงานต่าง ๆ

สำนักงานสาธารณสุขจังหวัด	หน่วยงานอื่น ๆ ที่เกี่ยวข้อง
<p>การเฝ้าระวังป้องกันโรค</p> <p>๑. ดำเนินการสอบสวนโรค และควบคุมโรคทันทีภายใน ๒๔ ชั่วโมง ตามแนวทางการดูแลผู้ป่วยและการติดตามผู้สัมผัส</p> <p>๒. เตรียมความพร้อมด้านการแพทย์ สถานพยาบาล แนวทางการรักษา ยาและเวชภัณฑ์ และอุปกรณ์ป้องกันร่างกายส่วนบุคคล ห้องปฏิบัติการ การรักษาพยาบาล</p> <p>ดูแลรักษา ตรวจวินิจฉัยโรคอย่างรวดเร็ว แยกผู้ป่วยในห้องแยกโรค</p> <p>การควบคุมโรค</p> <p>๑. เปิดศูนย์ปฏิบัติการภาวะฉุกเฉินด้านสาธารณสุข</p> <p>๒. พิจารณาจัดทำพื้นที่แยกกักเพื่อสังเกตอาการ พื้นที่ปลอดภัย เพื่อรองรับการอพยพ</p> <p>๓. ประกาศภาวะโรคระบาด/การบังคับใช้กฎหมาย</p> <p>การสื่อสารความเสี่ยง</p> <p>๑. สื่อสารข้อมูลข่าวสารแก่ประชาชนเรื่องการระบาดและมาตรการป้องกันโรค ผ่านช่องทางต่าง ๆ</p> <p>๒. จัดระบบการเฝ้าระวังฯ พื้นฟูสภาพจิตใจของผู้ป่วย และครอบครัว</p>	<p>มหาดไทย (สนจ. ปค. สส. ปภ. ยธ. ประปา ไฟฟ้า)</p> <p>๑. ดำเนินการเฝ้าระวังควบคุมโรคตามแนวทางของกระทรวงสาธารณสุข</p> <p>๒. จังหวัดพิจารณาประกาศเขตการให้ความช่วยเหลือผู้ประสบภัยพิบัติกรณีฉุกเฉิน ตามระเบียบกระทรวงการคลังว่าด้วยเงินทดรองราชการ เพื่อช่วยเหลือผู้ประสบภัยพิบัติกรณีฉุกเฉิน พ.ศ.๒๕๕๖ โดยมีข้อเสนอแนะจากสำนักงานสาธารณสุขจังหวัด</p> <p>๓. เตรียมการบริหารจัดการ กรณีแยกตัวเพื่อเฝ้าสังเกตอาการ (Quarantine)</p> <p>กองกำลังบูรพา มณฑลทหารบกที่ ๑๙</p> <p>ตรวจคัดกรองคนที่เดินทางผ่านแดน พร้อมประสานความร่วมมือกับฝ่ายปกครอง ตำรวจ สาธารณสุข ในการตรวจคัดกรองคนที่เดินทางผ่านแดน ตามช่องทางช่องทางถาวร ช่องทางผ่อนปรน และช่องทางธรรมชาติ</p> <p>ขนส่งจังหวัด</p> <p>กำหนดมาตรการที่เหมาะสมในการใช้บริการระบบขนส่งสาธารณะ</p>

	<p>แรงงานจังหวัด สนับสนุนคุ้มครองแรงงานรวมถึงแรงงานต่างชาติในสถานประกอบการ กิจกรรมที่เกี่ยวข้อง</p> <p>พาณิชย์จังหวัด จัดให้มีเครื่องอุปโภคบริโภคอย่างเพียงพอ ตรวจสอบควบคุมราคาสินค้าไม่ให้เกิดการจำหน่ายเกิน</p> <p>พัฒนาสังคมและความมั่นคงของมนุษย์จังหวัด ฟื้นฟูจิตใจผู้ป่วยและญาติ เพื่อลดความกลัว ความกังวล และให้การช่วยเหลือตามระเบียบที่สามารถดำเนินการได้</p> <p>ตรวจคนเข้าเมือง ตรวจคัดกรองคนที่เดินทางผ่านแดน พร้อมประสานความร่วมมือกับฝ่ายปกครอง ทหาร ในการตรวจคัดกรองคนที่เดินทางผ่านแดน ตามช่องทางช่องทางถาวร ช่องทางผ่อนปรน และช่องทางธรรมชาติ</p> <p>ท่องเที่ยวและกีฬาจังหวัด ๑. ประชาสัมพันธ์ แก่ประชาชน ชุมชนท่องเที่ยว ผู้ประกอบการธุรกิจ ส่งเสริมการใช้หน้ากากอนามัย และการล้างมือ ๒. จัดทำแผนระดมกองกำลังภายในองค์กร เกษตรและสหกรณ์จังหวัด/ปศุสัตว์จังหวัด ๑. เฝ้าระวังป้องกัน ควบคุมโรคในสัตว์ สัตว์ป่า สัตว์นำเข้ามาจากต่างประเทศ ๒. ควบคุมตรวจสอบการเคลื่อนย้ายสัตว์ ซากสัตว์ ๓. จัดระเบียบการเตือนภัยของโรคสัตว์</p> <p>คลังจังหวัด อำนวยความสะดวกในการเบิกจ่ายงบประมาณ ศึกษาธิการจังหวัด (หน่วยงานในสังกัด กระทรวงศึกษาธิการ) จัดให้มีการเรียนการสอนเกี่ยวกับองค์ความรู้ด้านสุขอนามัย พร้อมทั้งเฝ้าระวังป้องกันและควบคุมการติดเชื้อในสถานศึกษา</p> <p>วัฒนธรรมจังหวัด ประชาสัมพันธ์เพื่อสร้างวัฒนธรรม และจิตสำนึกในการป้องกัน และควบคุมการแพร่ระบาดของโรค ภาคเอกชน องค์กรเอกชน มูลนิธิอื่นๆ และภาคประชาชน ให้การสนับสนุนช่วยเหลือ และให้ความร่วมมือในการปฏิบัติงานของหน่วยงานภาครัฐ</p>
--	---

๓.๔ สถานการณ์ที่ ๔ กรณีพบผู้ป่วยยืนยันโรคปอดอักเสบจากเชื้อไวรัสโคโรนาสายพันธุ์ใหม่ ๒๐๑๙ ในจังหวัดสระแก้ว หรือ ในราชอาณาจักรกัมพูชา ตั้งแต่ ๕ ราย ขึ้นไป

เปิดศูนย์ปฏิบัติการภาวะฉุกเฉินระดับจังหวัด โดยผู้ว่าราชการจังหวัดเป็นผู้บัญชาการเหตุการณ์

๑. ผู้ว่าราชการจังหวัดพิจารณาประกาศเขตให้ความช่วยเหลือผู้ประสบภัยพิบัติฉุกเฉินตามระเบียบกระทรวงการคลัง ว่าด้วยเงินอุดหนุนราชการ เพื่อช่วยเหลือผู้ประสบภัยพิบัติฉุกเฉิน พ.ศ.๒๕๕๖ โดยมีข้อเสนอแนะจากสำนักงานสาธารณสุขจังหวัดประกอบการพิจารณา

๒. พิจารณาเปิดโรงพยาบาลสนาม โดยใช้ค่ายทหาร (ค่ายสุรสิงหนาท) โดยให้ผู้ป่วยและผู้สัมผัสโรคมาอยู่ที่เดียวกัน เพื่อป้องกันการแพร่ระบาดในวงกว้าง และให้ทีมแพทย์หมุนเวียนให้การดูแล

๓. ห้ามผู้ป่วย รวมทั้งผู้ป่วยที่เข้าข่ายหรือผู้ป่วยสงสัย และผู้สัมผัสโรค เดินทาง (ยกเว้นเพื่อวัตถุประสงค์ทางการแพทย์ : ส่งต่อผู้ป่วย)

๔. จัดให้มีอุปกรณ์ทางการแพทย์ที่เพียงพอ โดยเฉพาะอย่างยิ่ง อุปกรณ์ป้องกันร่างกายส่วนบุคคล สำหรับบุคลากรทางการแพทย์ เจ้าหน้าที่ห้องปฏิบัติการ เจ้าหน้าที่ทำความสะอาด

๕. จัดการดูแลรักษาให้มีคุณภาพ จัดเตรียมวัสดุอุปกรณ์ และการช่วยเหลือดูแลสุขภาพจิตให้กับผู้ที่ได้รับผลกระทบ

๖. พิจารณาปิดช่องทางเข้าออกด้านถาวรบ้านเขาดินเป็นการชั่วคราว (ยังไม่มี Thermoscan) มาตรการการดำเนินงานโดยหน่วยงานต่าง ๆ

สำนักงานสาธารณสุขจังหวัด	หน่วยงานอื่น ๆ ที่เกี่ยวข้อง
<p>การเฝ้าระวังป้องกันโรค</p> <p>๑.กระทรวงสาธารณสุขประกาศเป็นโรคติดต่ออันตราย</p> <p>๒.ดำเนินการสอบสวนโรค และควบคุมโรคทันทีภายใน ๒๔ ชั่วโมง ตามแนวทางการดูแลผู้ป่วยและการติดตามผู้สัมผัส</p> <p>๓. เตรียมความพร้อมด้านการแพทย์ สถานพยาบาล แนวทางการรักษา ยาและเวชภัณฑ์ และอุปกรณ์ป้องกันร่างกายส่วนบุคคล ห้องปฏิบัติการ การรักษาพยาบาล</p> <p>ดูแลรักษา ตรวจวินิจฉัยโรคอย่างรวดเร็ว แยกผู้ป่วยในห้องแยกโรค</p> <p>การควบคุมโรค</p> <p>๑.เปิดศูนย์ปฏิบัติการภาวะฉุกเฉินด้านสาธารณสุข</p> <p>๒. พิจารณาจัดทำพื้นที่ แยกกักเพื่อ อสังเกตอาการ พื้นที่ปลอดภัย เพื่อรองรับการอพยพ</p> <p>๓.ประกาศภาวะโรคระบาด/การบังคับใช้กฎหมาย</p>	<p>มหาดไทย (สนจ. ปค. สส. ปภ. ยธ. ประปา ไฟฟ้า)</p> <p>๑.ดำเนินการเฝ้าระวังควบคุมโรคตามแนวทางของกระทรวงสาธารณสุข</p> <p>๒.จังหวัดพิจารณาประกาศเขตการให้ความช่วยเหลือผู้ประสบภัยพิบัติฉุกเฉิน ตามระเบียบกระทรวงการคลังว่าด้วยเงินอุดหนุนราชการ เพื่อช่วยเหลือผู้ประสบภัยพิบัติฉุกเฉิน พ.ศ.๒๕๕๖ โดยมีข้อเสนอแนะจากสำนักงานสาธารณสุขจังหวัด</p> <p>๓.เตรียมการบริหารจัดการ กรณีแยกตัวเพื่อเฝ้าสังเกตอาการ (Quarantine) กองกำลังบูรพา มณฑลทหารบกที่ ๑๙</p> <p>๑.สนับสนุนการประชาสัมพันธ์ สื่อสารความเสี่ยง</p> <p>๒.เตรียมการบริหารจัดการ กรณีแยกตัวเพื่อเฝ้าสังเกตอาการ (Quarantine) จัดเตรียมพื้นที่รองรับ กรณีมีกลุ่มเสี่ยงจำนวนมาก</p>

<p>การเฝ้าระวังป้องกันโรค</p> <p>๑.กระทรวงสาธารณสุขประกาศเป็นโรคติดต่ออันตราย</p> <p>๒.ดำเนินการสอบสวนโรค และควบคุมโรคทันทีภายใน ๒๔ ชั่วโมง ตามแนวทางการดูแลผู้ป่วยและการติดตามผู้สัมผัส</p> <p>๓. เตรียมความพร้อมด้านการแพทย์ สถานพยาบาล แนวทางการรักษา ยาและเวชภัณฑ์ และอุปกรณ์ป้องกันร่างกายส่วนบุคคล ห้องปฏิบัติการ</p> <p>การรักษาพยาบาล</p> <p>ดูแลรักษา ตรวจวินิจฉัยโรคอย่างรวดเร็ว แยกผู้ป่วยในห้องแยกโรค</p> <p>การควบคุมโรค</p> <p>๑.เปิดศูนย์ปฏิบัติการภาวะฉุกเฉินด้านสาธารณสุข</p> <p>๒.พิจารณาจัดทำพื้นที่แยกกักเพื่อสังเกตอาการพื้นที่ปลอดภัย เพื่อรองรับการอพยพ</p> <p>๓.ประกาศภาวะโรคระบาด/การบังคับใช้กฎหมาย</p> <p>การสื่อสารความเสี่ยง</p> <p>๑.สื่อสารข้อมูลข่าวสารแก่ประชาชนเรื่องการระบาดและมาตรการป้องกันโรค ผ่านช่องทางต่าง ๆ</p> <p>๒.จัดระบบการเยียวยาฟื้นฟูสภาพจิตใจของผู้ป่วย และครอบครัว</p>	<p>ขนส่งจังหวัด</p> <p>กำหนดมาตรการที่เหมาะสมในการให้บริการระบบขนส่งสาธารณะ</p> <p>แรงงานจังหวัด</p> <p>สนับสนุนคุ้มครองแรงงานรวมถึงแรงงานต่างชาติในสถานประกอบการ กิจกรรมที่เกี่ยวข้อง</p> <p>พาณิชย์จังหวัด</p> <p>จัดให้มีเครื่องอุปโภคบริโภคอย่างเพียงพอ ตรวจสอบควบคุมราคาสินค้าไม่ให้มีการจำหน่ายเกิน</p> <p>พัฒนาสังคมและความมั่นคงของมนุษย์จังหวัด</p> <p>ฟื้นฟูจิตใจผู้ป่วยและญาติ เพื่อลดความกลัว ความกังวล และให้การช่วยเหลือตามระเบียบที่สามารถดำเนินการได้</p> <p>ตรวจคนเข้าเมือง</p> <p>ตรวจคัดกรองคนที่เดินทางผ่านแดน พร้อมประสานความร่วมมือกับฝ่ายปกครอง ทหาร ในการตรวจคัดกรองคนที่เดินทางผ่านแดน ตามช่องทางช่องทางถาวร ช่องทางผ่อนปรน และช่องทางธรรมชาติ</p> <p>ท่องเที่ยวและกีฬาจังหวัด</p> <p>๑. ประชาสัมพันธ์ แก่ประชาชน ชุมชนท่องเที่ยว ผู้ประกอบการธุรกิจ ส่งเสริมการใช้หน้ากากอนามัย และการล้างมือ</p> <p>๒. จัดทำแผนประกอบกิจการภายในองค์กร</p> <p>เกษตรและสหกรณ์จังหวัด/ปศุสัตว์จังหวัด</p> <p>๑. เฝ้าระวังป้องกัน ควบคุมโรคในสัตว์ สัตว์ป่า สัตว์นำเข้ามาจากต่างประเทศ</p> <p>๒. ควบคุมตรวจสอบการเคลื่อนย้ายสัตว์ ซากสัตว์</p> <p>๓. จัดระเบียบการเตือนภัยของโรคสัตว์</p> <p>คลังจังหวัด</p> <p>อำนวยความสะดวกในการเบิกจ่ายงบประมาณ</p> <p>ศึกษาธิการจังหวัด (หน่วยงานในสังกัด</p> <p>กระทรวงศึกษาธิการ)</p> <p>จัดให้มีการเรียนการสอนเกี่ยวกับองค์ความรู้ด้านสุขอนามัย พร้อมทั้งเฝ้าระวังป้องกันและควบคุมการติดเชื้อในสถานศึกษา</p> <p>วัฒนธรรมจังหวัด</p> <p>ประชาสัมพันธ์เพื่อสร้างวัฒนธรรม และจิตสำนึกในการป้องกัน และควบคุมการแพร่ระบาดของโรค</p>
---	--

	ภาคเอกชน องค์กรเอกชน มูลนิธิอื่นๆ และภาคประชาชน ให้การสนับสนุนช่วยเหลือ และให้ความร่วมมือในการ ปฏิบัติงานของหน่วยงานภาครัฐ
--	--

๔. คำแนะนำและการประสานงาน

๑) แผนนี้มีผลบังคับใช้และเริ่มปฏิบัติตั้งแต่บัดนี้เป็นต้นไป

๒) เมื่อเกิดภัยให้ศูนย์บัญชาการเหตุการณ์ภัยแล้งจังหวัดสระแก้ว ศูนย์บัญชาการเหตุการณ์อำเภอ และศูนย์ปฏิบัติการฉุกเฉินท้องถิ่นใช้งบประมาณปกติหรือปฏิบัติตามระเบียบกระทรวงการคลังว่าด้วยเงินอุดหนุนราชการเพื่อช่วยเหลือผู้ประสบภัยพิบัติกรณีฉุกเฉิน พ.ศ. ๒๕๖๒

๕. การบังคับบัญชาและการติดต่อสื่อสาร

การบังคับบัญชา

๑) อำนาจการบังคับบัญชาส่วนราชการ หน่วยงาน เจ้าหน้าที่ และบุคคลทั่วไปเกี่ยวกับการป้องกันโรคปอดอักเสบจากเชื้อไวรัสโคโรนาสายพันธุ์ใหม่ ๒๐๑๙ จังหวัดสระแก้ว เป็นไปตามพระราชบัญญัติป้องกันและบรรเทาสาธารณภัย พ.ศ. ๒๕๕๐

๒) ที่ตั้งศูนย์บัญชาการเหตุการณ์โรคปอดอักเสบจากเชื้อไวรัสโคโรนาสายพันธุ์ใหม่ ๒๐๑๙ จังหวัดสระแก้ว ณ สำนักงานป้องกันและบรรเทาสาธารณภัยจังหวัดสระแก้ว ชั้น ๓ ศาลากลางจังหวัดสระแก้ว โทรศัพท์ ๐-๓๗๔๒-๕๔๗๕ โทรสาร ๐-๓๗๔๒-๕๕๐๒

๓) ที่ตั้งศูนย์ปฏิบัติการฉุกเฉิน (EOC) โรคไวรัสโคโรนาสายพันธุ์ใหม่ ๒๐๑๙ จังหวัดสระแก้ว ณ สำนักงานสาธารณสุขจังหวัดสระแก้ว ชั้น ๑ โทรศัพท์ ๐-๓๗๔๒-๕๑๔๑

การติดต่อสื่อสาร

การปฏิบัติด้านการติดต่อสื่อสารของส่วนราชการที่เกี่ยวข้องให้ปฏิบัติตาม ผนวก ก. ให้ศูนย์บัญชาการเหตุการณ์โรคปอดอักเสบจากเชื้อไวรัสโคโรนาสายพันธุ์ใหม่ ๒๐๑๙ จังหวัดสระแก้ว ศูนย์บัญชาการเหตุการณ์อำเภอ และศูนย์ปฏิบัติการฉุกเฉินท้องถิ่น พิจารณาใช้ประโยชน์จากระบบสื่อสารของเอกชน เข้าร่วมภาคราชการให้มากที่สุด

(นายแพทย์รัฐ กัญญาผล)
ผู้อำนวยการจังหวัด
ผู้บัญชาการจังหวัด

ภาคผนวก

ภาคผนวก ก

ผังสื่อสารในการป้องกันและบรรเทาสาธารณภัยจังหวัดสระแก้ว



ผนวก ข.

ข่ายการสื่อสารการติดต่อสื่อสาร

ลำดับที่	รายละเอียดเครื่องมือสื่อสาร	หมายเลขโทรศัพท์	ความถี่วิทยุ	ระบบทรีซึกซ์
๑.	จว.สก			
	โทรศัพท์ (ปก.)			
	- ปกครอง (ฝ่ายความมั่นคง)	๐-๓๗๔๒-๕๑๒๐-๒๑	๑๖๓.๒๐๐	๗๐๔๗๑๓
๒.	สป.มท. HOTLINE	๓๒๓๓๓๓		
๓.	วิทยุสื่อสาร (ปก.)			
	- ระบบทรีซึกซ์			๗๐๔๗๑๓
	- VHF		๑๖๓.๒๐๐	
	นามเรียกขาน "เอกภพ"			
๔.	โทรศัพท์วิทยุสื่อสารอำเภอต่าง ๆ			
	อำเภอเมือง (เอกภพ)	๐-๓๗๒๔-๑๗๘๕	๑๖๓.๒๐๐	๗๐๗๔๐๒
	อำเภอวัฒนานคร (ดาวเหนือ)	๐-๓๗๒๖-๑๑๑๐	๑๖๓.๒๐๐	๗๐๔๗๑๐
	อำเภอคลองหาด (สายฟ้า)	๐-๓๗๕๑-๒๒๔๑	๑๖๓.๒๐๐	๗๐๔๗๑๑
	อำเภออรัญประเทศ (สุริยัน)	๐-๓๗๒๓-๑๐๑๖	๑๖๓.๒๐๐	๗๐๔๗๐๘
	อำเภอวังน้ำเย็น (ทินกร)	๐-๓๗๒๕-๑๔๐๐	๑๖๓.๒๐๐	๗๐๔๗๐๓
	อำเภอตาพระยา (จันทรา)	๐-๓๗๒๖-๙๐๗๐	๑๖๓.๒๐๐	๗๐๔๗๐๙
	อำเภอเขาฉกรรจ์ (พระเกตุ)	๐-๓๗๕๑-๑๓๒๐	๑๖๓.๒๐๐	๗๐๔๗๑๒
	อำเภอโคกสูง (พระศุกร์)	๐-๓๗๔๔-๑๑๒๗	๑๖๓.๒๐๐	๗๐๔๐๒๔
	อำเภอวังสมบูรณ์ (พระเสาร์)	๐-๓๗๕๑-๖๓๖๙	๑๖๓.๒๐๐	๗๐๕๐๙๕
๕.	องค์การบริหารส่วนจังหวัดสระแก้ว	๐-๓๗๒๔-๒๔๑๓	๑๖๒.๕๕๐	
๖.	เทศบาลเมืองสระแก้ว	๐-๓๗๔๒-๑๓๗๕	๑๖๒.๕๕๐	
๗.	เทศบาลเมืองอรัญประเทศ	๐-๓๗๒๓-๑๙๕๓	๑๖๘.๒๐๐	
			๑๖๒.๕๕๐	
๘.	เทศบาลเมืองวังน้ำเย็น	๐-๓๗๒๕-๑๖๔๘	๑๖๒.๕๕๐	
๙.	เทศบาลตำบลวัฒนานคร	๐-๓๗๒๒-๕๖๑๗	๑๖๒.๕๕๐	
๑๐.	เทศบาลตำบลท่าเกษม	๐-๓๗๕๑-๕๑๖๙	๑๖๒.๕๕๐	
๑๑.	เทศบาลตำบลศาลาลำดวน	๐-๓๗๔๓-๕๒๔๗	๑๖๒.๕๕๐	
๑๒.	เทศบาลตำบลเขาฉกรรจ์	๐-๓๗๕๑-๑๓๔๙	๑๖๒.๕๕๐	
๑๓.	เทศบาลตำบลตาพระยา	๐-๓๗๒๖-๙๐๖๖	๑๖๒.๕๕๐	
๑๔.	มูลนิธิสว่างสระแก้วธรรมสถาน อ.เมืองสระแก้ว	๐-๓๗๒๒-๐๒๘๑	๑๖๘.๒๗๕	
		๐-๔๗๗๑-๑๗๒๑		
๑๕.	มูลนิธิสว่างสระแก้วธรรมสถาน อ.วัฒนานคร	๐-๓๗๒๒-๕๕๐๗	๑๖๘.๒๗๕	
๑๖.	มูลนิธิสว่างสระแก้วธรรมสถาน อ.วังน้ำเย็น	๐-๗๐๑๔-๑๒๒๐	๑๖๘.๒๗๕	
๑๗.	มูลนิธิสว่างสระแก้วธรรมสถาน อ.เขาฉกรรจ์	๐-๖๐๖๖-๕๙๖๘	๑๖๘.๒๗๕	
๑๘.	มูลนิธิสว่างสระแก้วธรรมสถาน อ.วังสมบูรณ์	๐-๖๓๔๘-๔๒๔๖	๑๖๘.๒๗๕	

ผนวก ค.

เครื่องจักรกล ยานพาหนะ และเครื่องมืออุปกรณ์

ของหน่วยงานเครือข่ายด้านการป้องกันและบรรเทาสาธารณภัย

ลำดับ	ประเภทหน่วยงาน	ชื่อหน่วยงาน	หมายเลขโทรศัพท์	เครื่องจักรกล/ยานพาหนะ/เครื่องมืออุปกรณ์	จำนวน
๑.	รัฐวิสาหกิจ	กฟภ. วัฒนานคร	๐-๓๗๒๖-๑๓๙๙	รถเกตุย	๑
๒.	รัฐวิสาหกิจ	กฟภ. วัฒนานคร	๐-๓๗๒๖-๑๓๙๙	เรือท้องแบน (ไฟเบอร์)	๒
๓.	รัฐวิสาหกิจ	กฟภ. วัฒนานคร	๐-๓๗๒๖-๑๓๙๙	รถบรรทุกลูกจูง(ขมย้ายเครื่องจักรกล)	๑
๔.	ส่วนราชการ	กก.ตชต.๑๒	๐-๓๗๒๖-๑๑๑๒ ต่อ ๑๔๒	รถบรรทุกติดตั้งเครน	๑
๕.	ส่วนราชการ	กก.ตชต.๑๒	๐-๓๗๒๖-๑๑๑๒ ต่อ ๑๔๒	รถบรรทุกน้ำมันเชื้อเพลิง	๒
๖.	ส่วนราชการ	กก.ตชต.๑๒	๐-๓๗๒๖-๑๑๑๒ ต่อ ๑๔๒	รถดับเพลิง	๔
๗.	ส่วนราชการ	กก.ตชต.๑๒	๐-๓๗๒๖-๑๑๑๒ ต่อ ๑๔๒	รถบรรทุกทุกเทท้าย	๔
๘.	ส่วนราชการ	กก.ตชต.๑๒	๐-๓๗๒๖-๑๑๑๒ ต่อ ๑๔๒	รถบรรทุกน้ำเอนกประสงค์ ขนาด ๑๐,๐๐๐ ลิตร	๑
๙.	ส่วนราชการ	กก.ตชต.๑๒	๐-๓๗๒๖-๑๑๑๒ ต่อ ๑๔๒	รถบรรทุกน้ำเอนกประสงค์ ขนาด ๖,๐๐๐ ลิตร	๑
๑๐.	ส่วนราชการ	แขวงการทางสระแก้ว	๐-๓๗๒๖-๑๒๓๑	รถบรรทุกเทท้าย	๑
๑๑.	ส่วนราชการ	แขวงการทางสระแก้ว	๐-๓๗๒๖-๑๒๓๑	รถบรรทุกน้ำ ขนาด ๖,๐๐๐-ลิตร	๑๐
๑๒.	ส่วนราชการ	แขวงการทางสระแก้ว	๐-๓๗๒๖-๑๒๓๑	รถบรรทุกติดตั้งเครน	๑
๑๓.	ส่วนราชการ	แขวงการทางสระแก้ว	๐-๓๗๒๖-๑๒๓๑	รถเกตุย (เกรตเตอร์)	๙
๑๔.	ส่วนราชการ	แขวงการทางสระแก้ว	๐-๓๗๒๖-๑๒๓๑	รถป้อัดขนาดใหญ่	๑
๑๕.	ส่วนราชการ	แขวงการทางสระแก้ว	๐-๓๗๒๖-๑๒๓๑	รถขุดไฮดรอลิก (แบคโฮ)	๔
๑๖.	ส่วนราชการ	แขวงการทางสระแก้ว	๐-๓๗๒๖-๑๒๓๑	รถดับน้ำชุดหลัง	๑
๑๗.	ส่วนราชการ	แขวงการทางสระแก้ว	๐-๓๗๒๖-๑๒๓๑	รถแทรกเตอร์ตีนตะขานขนาดกลาง	๑
๑๘.	ส่วนราชการ	แขวงการทางสระแก้ว	๐-๓๗๒๖-๑๒๓๑	รถพยาบาล	๒
๑๙.	ส่วนราชการ	แขวงการทางสระแก้ว	๐-๓๗๒๖-๑๒๓๑	รถบรรทุกขนาด ๒ ๑/๒ ตัน	๓
๒๐.	ส่วนราชการ	ตำรวจภูธรจังหวัดสระแก้ว	๐-๓๗๒๖-๕๐๘๕	รถบรรทุกขนาด ๑ ๑/๔ ตัน	๑
๒๑.	ส่วนราชการ	ตำรวจภูธรจังหวัดสระแก้ว	๐-๓๗๒๖-๕๐๘๕	รถยนต์โดยสารขนาดใหญ่	๑
๒๒.	ส่วนราชการ	นพค.๑๒ สบภ.๑ นพพ.	๐-๓๗๒๖-๑๘๓๑	รถบรรทุกขนาด ๑ ๑/๔ ตัน (รถพยาบาล)	๒

เครื่องจักรกล ยานพาหนะ และเครื่องมืออุปกรณ์

ของหน่วยงานเครื่องขยายด้านการป้องกันและบรรเทาสาธารณภัย (ต่อ)

ลำดับ	ประเภทหน่วยงาน	ชื่อหน่วยงาน	หมายเลขโทรศัพท์	เครื่องจักรกล/ยานพาหนะ/เครื่องมืออุปกรณ์	จำนวน
๒๔.	ส่วนราชการ	นพค.๑๒ สนม.๑ นทพ.	๐-๓๗๒๓-๑๘๓๒	รถเก็ลย	๒
๒๓.	ส่วนราชการ	นพค.๑๒ สนม.๑ นทพ.	๐-๓๗๒๓-๑๘๓๒	รถบรรทุกขนาด ๒ ๑/๒ ตัน	๒
๒๕.	ส่วนราชการ	นพค.๑๒ สนม.๑ นทพ.	๐-๓๗๒๓-๑๘๓๒	เรือท้องแบน (ไฟเบอร์)	๔
๒๖.	ส่วนราชการ	นพค.๑๒ สนม.๑ นทพ.	๐-๓๗๒๓-๑๘๓๒	รถบรรทุกลากจูง(ขนย้ายเครื่องจักรกล)	๒
๒๗.	ส่วนราชการ	นพค.๑๒ สนม.๑ นทพ.	๐-๓๗๒๓-๑๘๓๒	รถบรรทุกติดตั้งเครน	๒
๒๘.	ส่วนราชการ	นพค.๑๒ สนม.๑ นทพ.	๐-๓๗๒๓-๑๘๓๒	รถบรรทุกน้ำมันเชื้อเพลิง	๑
๒๙.	ส่วนราชการ	นพค.๑๒ สนม.๑ นทพ.	๐-๓๗๒๓-๑๘๓๒	รถดับเพลิง	๒
๓๐.	ส่วนราชการ	นพค.๑๒ สนม.๑ นทพ.	๐-๓๗๒๓-๑๘๓๒	รถบรรทุกเทท้าย	๒
๓๑.	ส่วนราชการ	นพค.๑๒ สนม.๑ นทพ.	๐-๓๗๒๓-๑๘๓๒	รถบรรทุกน้ำเอนกประสงค์ ขนาด ๑๐,๐๐๐ ลิตร	๑
๓๒.	ส่วนราชการ	นพค.๑๒ สนม.๑ นทพ.	๐-๓๗๒๓-๑๘๓๒	รถบรรทุกน้ำเอนกประสงค์ ขนาด ๖,๐๐๐ ลิตร	๑
๓๓.	ส่วนราชการ	ทางหลวงชนบทจังหวัดสระแก้ว	๐-๓๗๒๖-๖๖๑๙	รถบรรทุกเทท้าย	๔
๓๔.	ส่วนราชการ	ทางหลวงชนบทจังหวัดสระแก้ว	๐-๓๗๒๖-๖๖๑๙	รถบรรทุกน้ำ ขนาด ๖,๐๐๐ ลิตร	๒
๓๕.	ส่วนราชการ	ทางหลวงชนบทจังหวัดสระแก้ว	๐-๓๗๒๖-๖๖๑๙	รถบรรทุกติดตั้งเครน	๑
๓๖.	ส่วนราชการ	ทางหลวงชนบทจังหวัดสระแก้ว	๐-๓๗๒๖-๖๖๑๙	รถเก็ลย (เกรดเดอร์)	๑
๓๗.	ส่วนราชการ	ทางหลวงชนบทจังหวัดสระแก้ว	๐-๓๗๒๖-๖๖๑๙	รถบดอัดขนาดใหญ่	๒
๓๘.	ส่วนราชการ	ทางหลวงชนบทจังหวัดสระแก้ว	๐-๓๗๒๖-๖๖๑๙	รถขุดไฮดรอลิค (แบคโฮ)	๑
๓๙.	ส่วนราชการ	ทางหลวงชนบทจังหวัดสระแก้ว	๐-๓๗๒๖-๖๖๑๙	รถตักหน้าขุดหลัง	๑
๔๐.	ส่วนราชการ	ทางหลวงชนบทจังหวัดสระแก้ว	๐-๓๗๒๖-๖๖๑๙	รถแทรกเตอร์ตีนตะขานขนาดกลาง	๑
๔๑.	ส่วนราชการ	กรมทหารราบที่ ๑๒ รอ ค่ายพิริ ๑	๐-๓๗๔๒-๕๒๗๑	รถพยาบาล	๒
๔๒.	ส่วนราชการ	กรมทหารราบที่ ๑๒ รอ ค่ายพิริ ๑	๐-๓๗๔๒-๕๒๗๑	รถบรรทุกขนาด ๒ ๑/๒ ตัน	๔
๔๓.	ส่วนราชการ	กรมทหารราบที่ ๑๒ รอ ค่ายพิริ ๑	๐-๓๗๔๒-๕๒๗๑	รถบรรทุกขนาด ๑ ๑/๔ ตัน	๒
๔๔.	ส่วนราชการ	กรมทหารราบที่ ๑๒ รอ ค่ายพิริ ๑	๐-๓๗๔๒-๕๒๗๑	รถยนต์โดยสารขนาดใหญ่	๓
๔๕.	ส่วนราชการ	กองพันทหารราบที่ ๑๒ กรมทหารราบที่ ๑๒	๐-๓๗๔๒-๕๒๖๐	รถบรรทุกขนาด ๑ ๑/๔ ตัน (รถพยาบาล)	๑

เครื่องจักรกล ยานพาหนะ และเครื่องมืออุปกรณ์
ของหน่วยงานเครือข่ายด้านการป้องกันและบรรเทาสาธารณภัย (ต่อ)

ลำดับ	ประเภทหน่วยงาน	ชื่อหน่วยงาน	หมายเลขโทรศัพท์	เครื่องจักรกล/ยานพาหนะ/เครื่องมืออุปกรณ์	จำนวน
๔๖.	ส่วนราชการ	กองพันทหารราบที่ ๑๒ กรมทหารราบที่ ๑๒	๐-๓๗๕๒-๕๒๖๐	รถบรรทุกขนาด ๒ ๑/๒ ตัน	๕
๔๗.	ส่วนราชการ	กองพันทหารราบที่ ๑๒ กรมทหารราบที่ ๑๒	๐-๓๗๕๒-๕๒๖๐	รถบรรทุกขนาด ๑ ๑/๔ ตัน (ยี่มกี)	๑
๔๘.	ส่วนราชการ	กองพันทหารราบที่ ๑๒ กรมทหารราบที่ ๑๒	๐-๓๗๕๒-๕๒๖๐	รถโดยสารขนาดใหญ่ (รถบัส)	๒
๔๙.	ส่วนราชการ	กองพันทหารราบที่ ๑๒ กรมทหารราบที่ ๑๒	๐-๓๗๕๒-๕๒๖๐	รถบรรทุกขนาด ๕ ตัน	๒
๕๐.	ส่วนราชการ	กองพันทหารราบที่ ๑๒ กรมทหารราบที่ ๑๒	๐-๓๗๕๒-๕๒๖๐	รถบรรทุกน้ำขนาด ๖,๐๐๐ ลิตร	๑
๕๑.	ส่วนราชการ	กองพันทหารราบที่ ๑๒ กรมทหารราบที่ ๑๒	๐-๓๗๕๒-๕๒๖๐	รถบรรทุกน้ำขนาด ๑๒,๐๐๐ ลิตร	๑
๕๒.	ส่วนราชการ	กองพันทหารราบที่ ๑๒ กรมทหารราบที่ ๑๒	๐-๓๗๕๒-๕๒๖๐	รถบรรทุกน้ำขนาด ๑๐ ตัน	๑
๕๓.	ส่วนราชการ	กองพันทหารราบที่ ๑๒ กรมทหารราบที่ ๑๒	๐-๓๗๕๒-๕๒๖๐	รถบรรทุกน้ำมันเชื้อเพลิงขนาด ๑๐ ตัน	๑
๕๔.	ส่วนราชการ	กองพันทหารราบที่ ๑๒ กรมทหารราบที่ ๑๒	๐-๓๗๕๒-๕๒๖๐	รถกู้ซ่อมสายพาน	๔
๕๕.	ส่วนราชการ	กองพันทหารราบที่ ๑๒ กรมทหารราบที่ ๑๒	๐-๓๗๕๒-๕๒๖๐	รถยกดับปรทุก ขนาด ๒ ๑/๒ ตัน	๖
๕๖.	ส่วนราชการ	กองพันทหารราบที่ ๑๒ กรมทหารราบที่ ๑๒	๐-๓๗๕๒-๕๒๖๐	รถยกดีเซลสารขนาดใหญ่	๓
๕๗.	ส่วนราชการ	กองพันทหารราบที่ ๑๒ กรมทหารราบที่ ๑๒	๐-๓๗๕๒-๕๒๖๐	รถยกดับปรทุกน้ำ ขนาด ๖,๐๐๐ ลิตร	๑
๕๘.	ส่วนราชการ	กองพันทหารราบที่ ๑๒ กรมทหารราบที่ ๑๒	๐-๓๗๕๒-๕๒๖๐	รถยกดับปรทุก ขนาด ๑/๔ ตัน (รถพยาบาล)	๑
๕๙.	ส่วนราชการ	กองพันทหารราบที่ ๑๒ กรมทหารราบที่ ๑๒	๐-๓๗๕๒-๕๒๖๐	รถยกดับปรทุก ขนาด ๒ ๑/๒ ตัน	๘
๖๐.	ส่วนราชการ	กองพันทหารราบที่ ๑๒ กรมทหารราบที่ ๑๒	๐-๓๗๕๒-๕๒๖๐	รถยกดีเซลสารขนาดใหญ่ (รถบัส)	๒
๖๑.	ส่วนราชการ	กองพันทหารราบที่ ๑๒ กรมทหารราบที่ ๑๒	๐-๓๗๕๒-๕๒๖๐	รถบรรทุกน้ำขนาด ๑๐,๐๐๐ ลิตร	๑
๖๒.	ส่วนราชการ	กองพันทหารราบที่ ๑๒ กรมทหารราบที่ ๑๒	๐-๓๗๕๒-๕๒๖๐	รถยกดับปรทุกขนาด ๕ ตัน	๔
๖๓.	ส่วนราชการ	กองพันทหารราบที่ ๑๒ กรมทหารราบที่ ๑๒	๐-๓๗๕๒-๕๒๖๐	รถบรรทุกน้ำมันเชื้อเพลิง	๓
๖๔.	ส่วนราชการ	กองกำลังบูรพา	๐-๓๗๒๓-๑๒๕๕	รถบรรทุกน้ำ ขนาด ๖,๐๐๐ ลิตร	๓
๖๕.	ส่วนราชการ	กองกำลังบูรพา	๐-๓๗๒๓-๑๒๕๕	รถบรรทุกขนาดกลาง	๒
๖๖.	ส่วนราชการ	กองกำลังบูรพา	๐-๓๗๒๓-๑๒๕๕	รถบรรทุกขนาดใหญ่	๑
๖๗.	ส่วนราชการ	หน่วยเฉพาะกิจกรมทหารพรานที่ ๑๒	๐-๓๗๒๖-๕๐๓๐	รถยกดับปรทุกน้ำ ขนาด ๖,๐๐๐ ลิตร	๒
๖๘.	ส่วนราชการ	หน่วยเฉพาะกิจกรมทหารพรานที่ ๑๒	๐-๓๗๒๖-๕๐๓๐	รถบรรทุก ๖ ล้อขนาดใหญ่	๑

ผนวก ถ

แผนที่สังเขปจุดเฝ้าระวังตามช่องทางเข้าออกตามแนวชายแดน จังหวัดสระแก้ว

