

No.

ด่วนที่สุด

ที่ สท (กปกจ) ๐๐๒๑/ ๐๐ ๑



มอบอำนาจการรวบรวมเอกสาร
 เลขที่ ๒๔๑๑
 วันที่ ๒๓ มี.ย. ๒๕๖๓
 เวลา ๑๘.๑๒
 เลขที่ ๓๑๑๒
 วันที่ ๓ เม.ย. ๒๕๖๓
 เวลา ๑๑.๐๐

กองอำนาจการป้องกันและบรรเทา
 สาธารณภัยจังหวัดสุโขทัย
 ถนนนิกรเกษม สท ๖๔๐๐๐

๓๑ มีนาคม ๒๕๖๓

เรื่อง การดำเนินการป้องกันและควบคุมกรณีการระบาดของโรคติดเชื้อไวรัสโคโรนา 2019

เรียน อธิบดีกรมป้องกันและบรรเทาสาธารณภัย/ผู้อำนวยการกลาง

อ้างถึง หนังสือกองอำนาจการป้องกันและบรรเทาสาธารณภัยกลาง ด่วนที่สุด ที่ มท (กปกจ) ๐๖๒๔/ว ๕๑
 ลงวันที่ ๒๐ มีนาคม ๒๕๖๓


สิ่งที่ส่งมาด้วย สำเนาแผนเผชิญเหตุกรณีการระบาดของโรคติดเชื้อไวรัสโคโรนา 2019
 (COVID-19) จังหวัดสุโขทัย จำนวน ๑ ชุด

ตามที่กองอำนาจการป้องกันและบรรเทาสาธารณภัยกลาง แจ้งให้กองอำนาจการป้องกันและบรรเทาสาธารณภัยจังหวัด ดำเนินการปรับปรุงแผนเผชิญเหตุรองรับกรณีการระบาดของโรคติดเชื้อไวรัสโคโรนา 2019 ให้มีความสอดคล้องกับมติคณะรัฐมนตรีเมื่อวันที่ ๓ มีนาคม ๒๕๖๓ รับทราบแผนบูรณาการความร่วมมือพหุภาคีเพื่อความปลอดภัยและลดผลกระทบจากโรคติดเชื้อไวรัสโคโรนา 2019 และแผนปฏิบัติการตอบโต้ภาวะฉุกเฉินด้านสาธารณสุขของโรคติดเชื้อไวรัสโคโรนา 2019 และบทบาทหน่วยงานที่เกี่ยวข้อง รวมทั้งมอบหมายทุกส่วนราชการดำเนินการสนับสนุนการปฏิบัติงานตามมาตรการดังกล่าว และให้จัดส่งแผนเผชิญเหตุกรณีการระบาดของโรคติดเชื้อไวรัสโคโรนา 2019 ของจังหวัด ให้กองอำนาจการป้องกันและบรรเทาสาธารณภัยกลางทราบ นั้น

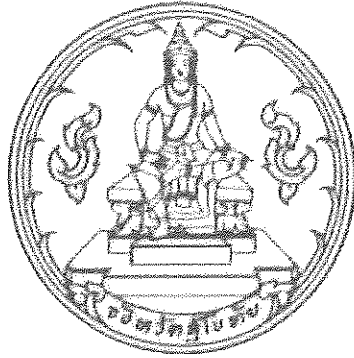
กองอำนาจการป้องกันและบรรเทาสาธารณภัยจังหวัดสุโขทัย ได้ดำเนินการดังกล่าวเรียบร้อยแล้ว จึงขอส่งแผนเผชิญเหตุกรณีการระบาดของโรคติดเชื้อไวรัสโคโรนา 2019 (COVID-19) จังหวัดสุโขทัย รายละเอียดปรากฏตามสิ่งที่ส่งมาด้วย พร้อมทั้งได้จัดส่งไฟล์แผนเผชิญเหตุฯ ทางไปรษณีย์อิเล็กทรอนิกส์ Center.ddpm@gmail.com ด้วยแล้ว

จึงเรียนมาเพื่อโปรดทราบ

ขอแสดงความนับถือ


 (นายไมตรี ไตรติลานันท์)
 ผู้ว่าราชการจังหวัดสุโขทัย
 ผู้อำนวยการจังหวัด

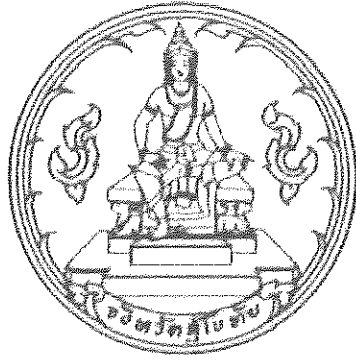
สำนักงาน ปก.จ.สุโขทัย
 ฝ่ายป้องกันและปฏิบัติการ โทร./โทรสาร. ๐ ๕๕๖๑๖๒๓๗



แผนเผชิญเหตุ
กรณีการระบาดของโรคติดเชื้อไวรัสโคโรนา 2019 (COVID-19)
จังหวัดสุโขทัย

โดย

กองอำนวยการป้องกันและบรรเทาสาธารณภัยจังหวัดสุโขทัย
โทรศัพท์/โทรสาร ๐-๕๕๖๑-๖๒๓๗, ๐-๕๕๖๑-๒๔๑๕
ศาลากลางจังหวัด ชั้น ๒ (อาคารหลังเก่า)



แผนเผชิญเหตุ
กรณีการระบาดของโรคติดเชื้อไวรัสโคโรนา 2019 (COVID-19)
จังหวัดสุโขทัย

โดย

กองอำนวยการป้องกันและบรรเทาสาธารณภัยจังหวัดสุโขทัย
โทรศัพท์/โทรสาร ๐-๕๕๖๑-๖๒๓๗, ๐-๕๕๖๑-๒๔๑๕
ศาลากลางจังหวัด ชั้น ๒ (อาคารหลังเก่า)

กองอำนวยการป้องกันและบรรเทาสาธารณภัยจังหวัดสุโขทัย

วันที่ ๓๑ เดือน มีนาคม พ.ศ. ๒๕๖๓

อ้างอิง

๑. พระราชบัญญัติป้องกันและบรรเทาสาธารณภัย พ.ศ. ๒๕๕๐
๒. พระราชบัญญัติโรคติดต่อ พ.ศ. ๒๕๕๘
๓. แผนการป้องกันและบรรเทาสาธารณภัยแห่งชาติ พ.ศ. ๒๕๕๘
๔. แผนการป้องกันและบรรเทาสาธารณภัยจังหวัดสุโขทัย พ.ศ. ๒๕๕๘ (ฉบับปรับปรุง พ.ศ. ๒๕๖๒)
๕. ประกาศกระทรวงสาธารณสุข เรื่อง ชื่อและอาการสำคัญของโรคติดต่ออันตราย (ฉบับที่ ๓) พ.ศ. ๒๕๖๓ ลงวันที่ ๒๖ กุมภาพันธ์ ๒๕๖๓
๕. มติคณะรัฐมนตรีคณะรัฐมนตรี เมื่อวันที่ ๓ มีนาคม ๒๕๖๓ (รับทราบแผนบูรณาการความร่วมมือ พหุภาคีเพื่อความปลอดภัยและลดผลกระทบจากโรคติดเชื้อไวรัสโคโรนา 2019 และแผนปฏิบัติการ ๑๐๐ วัน ๑๐๐ โครงการ ๑๐๐ หน่วยงาน เพื่อการรับมือการระบาดของโรคติดเชื้อไวรัสโคโรนา 2019 และบทบาทหน่วยงานที่เกี่ยวข้อง รวมทั้งมอบหมายทุกส่วนราชการดำเนินการสนับสนุนการปฏิบัติงานตามมาตรการดังกล่าว)

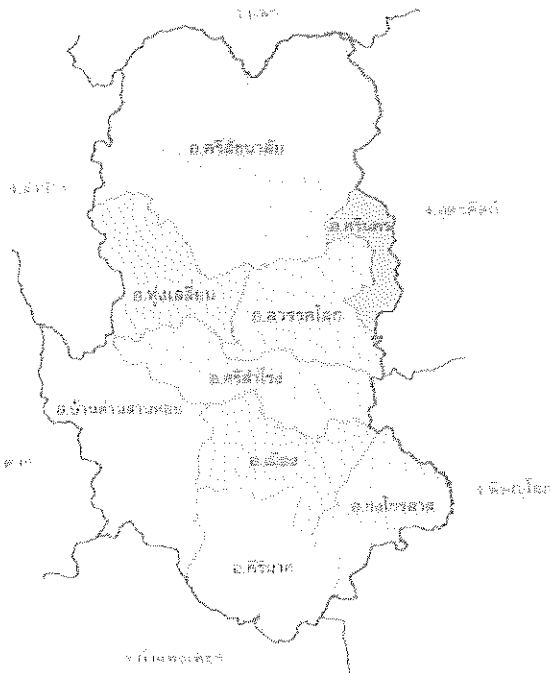
๑. สภาพทั่วไป

จังหวัดสุโขทัยเป็น ๑ ใน ๒ จังหวัดภาคเหนือของประเทศไทย ตั้งอยู่บริเวณภาคเหนือตอนล่าง อยู่ห่างจากกรุงเทพมหานคร ประมาณ ๔๔๐ กิโลเมตร มีเนื้อที่ประมาณ ๖,๕๙๖,๐๙๒ ตารางกิโลเมตรหรือประมาณ ๔,๑๒๒,๕๕๗ ไร่ มีอาณาเขตติดต่อกับจังหวัดใกล้เคียง ได้แก่

ทิศเหนือ ติดต่อกับอำเภอรังษี อำเภอสว่างเม่น จังหวัดแพร่ และอำเภอลับแล จังหวัดอุตรดิตถ์
ทิศใต้ ติดต่อกับอำเภอรามกระด่าย จังหวัดกำแพงเพชร และอำเภอบางระกำ จังหวัดพิษณุโลก
ทิศตะวันออก ติดต่อกับอำเภอรพรมพิราม อำเภอมืองพิษณุโลก จังหวัดพิษณุโลก และอำเภอนิคม

จังหวัดอุตรดิตถ์

ทิศตะวันตก ติดต่อกับอำเภอมืองตาก อำเภอบ้านตาก จังหวัดตาก และอำเภอเนิน จังหวัดลำปาง



จังหวัดสุโขทัย แบ่งการปกครองออกเป็น ๙ อำเภอ ๘๕ ตำบล ๘๘๓หมู่บ้าน องค์การบริหารส่วนจังหวัด ๑ แห่ง เทศบาลเมือง ๓ แห่ง เทศบาลตำบล ๑๘ แห่ง และองค์การบริหารส่วนตำบล ๖๙ แห่ง

จังหวัดสุโขทัย มีประชากร ณ เดือนธันวาคม ๒๕๖๓ จำนวนประชากรชาย ๒๘๘,๘๔๒ คน หญิง ๓๐๖,๒๓๐ คน รวมจำนวนประชากร ๕๙๕,๐๗๒ คน และผู้ไม่ได้สัญชาติไทย จำนวน ๖๑๖ คน (ชาย ๓๓๙ คน, หญิง ๒๗๗ คน) รวมประชากรจำนวนทั้งสิ้น ๕๙๕,๖๘๘ คน

๒. สถานการณ์

สถานการณ์ของประเทศไทย พบผู้ป่วยยืนยันโรคติดเชื้อไวรัสโคโรนา 2019 จำนวน ๑,๑๓๖ ราย เป็นผู้ติดเชื้อรายใหม่ ๙๑ ราย รักษาตัวในโรงพยาบาล ๑,๐๓๔ ราย อาการหนัก ๔ ราย เสียชีวิตสะสม ๕ ราย รักษาหาย และแพทย์ให้กลับบ้าน ๙๗ ราย (ข้อมูล ณ วันที่ ๒๗ มีนาคม ๒๕๖๓)

จังหวัดสุโขทัย มีกลุ่มเฝ้าระวัง รวม ๑,๘๒๒ ราย โดยกักกันตนเองอยู่ที่บ้าน (ครบกำหนดกักกัน ๑๔ วัน) จำนวน ๒๘๗ ราย และอยู่ระหว่างกักกันตนเอง (ยังไม่ครบ ๑๔ วัน) จำนวน ๑,๕๓๕ ราย และมีผู้ป่วยยืนยันติดเชื้อ ๓ ราย โดยมีผู้เดินทางมาจากกรุงเทพฯและปริมณฑลและต้องกักกันตนเองอยู่ที่บ้าน จำนวน ๑,๔๑๘ ราย (ข้อมูล ณ วันที่ ๒๗ มีนาคม ๒๕๖๓) และจากสถานการณ์ดังกล่าวข้างต้น กองอำนวยการป้องกันและบรรเทาสาธารณภัยจังหวัดสุโขทัย จึงได้จัดทำแผนเผชิญเหตุกรณีการระบาดของโรคติดเชื้อไวรัสโคโรนา 2019 (COVID-19) จังหวัดสุโขทัย ขึ้น

๓. วัตถุประสงค์

๓.๑ เพื่อกำหนดมาตรการการเตรียมความพร้อมการป้องกันควบคุมโรคและตอบโต้ภาวะฉุกเฉิน กรณีการระบาดของโรคติดเชื้อไวรัสโคโรนา 2019 (COVID-19) ในพื้นที่จังหวัดสุโขทัย

๓.๒ เพื่อกำหนดบทบาทหน้าที่ความรับผิดชอบของหน่วยงานต่าง ๆ ในการป้องกันควบคุมโรคและตอบโต้ภาวะฉุกเฉิน กรณีการระบาดของโรคติดเชื้อไวรัสโคโรนา 2019 (COVID-19) ในพื้นที่จังหวัดสุโขทัย

แผนเผชิญเหตุกรณีการระบาดของโรคติดเชื้อไวรัสโคโรนา 2019 (COVID-19) จังหวัดสุโขทัย (หน้าที่ ๓)

๓.๓ เพื่อให้การประสานงานระหว่างหน่วยงานในการป้องกันควบคุมโรคและตอบโต้ภาวะฉุกเฉิน กรณีการระบาดของโรคติดเชื้อไวรัสโคโรนา 2019 (COVID-19) ในพื้นที่จังหวัดสุโขทัย เป็นไปอย่างมีประสิทธิภาพ

๓.๔ เพื่อสร้างความเชื่อมั่นในการป้องกันควบคุมโรคและตอบโต้ภาวะฉุกเฉิน กรณีการระบาดของโรคติดเชื้อไวรัสโคโรนา 2019 (COVID-19) ในพื้นที่จังหวัดสุโขทัย

๔. นิยาม

โรคติดต่ออันตราย หมายถึง โรคติดต่อที่มีความรุนแรงสูงและสามารถแพร่ไปสู่ผู้อื่นได้อย่างรวดเร็ว ชื่อและอาการสำคัญของโรคติดต่ออันตราย คือ โรคติดเชื้อไวรัสโคโรนา 2019 หรือ COVID-19 เป็นโรคติดต่ออันตราย ตามพระราชบัญญัติโรคติดต่อ พ.ศ. ๒๕๕๘ มีอาการไข้ ไอ เจ็บคอ หอบเหนื่อยหรือมีอาการปอดอักเสบ ในรายที่มีอาการรุนแรงจะมีอาการระบบทางเดินหายใจล้มเหลว และอาจถึงขั้นเสียชีวิต

ระยะการติดเชื้อและการระบาดของเชื้อไวรัสโคโรนา 2019 (COVID-19) จำแนกเป็น ๓ ระยะ ได้แก่

ระยะที่ ๑ : Imported cases	พบผู้ป่วยเดินทางมาจากประเทศที่มีการระบาดของโรค
ระยะที่ ๒ : Limited local transmission	พบผู้ป่วยภายในประเทศ และมีการระบาดในวงจำกัด
ระยะที่ ๓ : widespread local transmission	พบการระบาดของโรคในวงกว้าง ในประเทศไทย

๕. แนวทางการปฏิบัติ (ก่อนเกิดภัย)

๕.๑ การเตรียมความพร้อมรับสถานการณ์

๑) สำนักงานป้องกันและบรรเทาสาธารณภัยจังหวัดสุโขทัย อำเภอ และองค์กรปกครองส่วนท้องถิ่นจัดทำแผนเผชิญเหตุกรณีการระบาดของโรคติดเชื้อไวรัสโคโรนา 2019 (COVID-19) ตามระดับ และเตรียมการจัดตั้งศูนย์บัญชาการเหตุการณ์จังหวัด (โรคติดเชื้อไวรัสโคโรนา 2019) เพื่อเป็นศูนย์กลางในการบูรณาการการปฏิบัติระหว่างหน่วยงานต่าง ๆ แต่งตั้งเจ้าหน้าที่ประจำศูนย์ฯ และแบ่งมอบหน้าที่การปฏิบัติให้เกิดความชัดเจน

๒) สำนักงานสาธารณสุขจังหวัดสุโขทัย จัดทำแผนปฏิบัติการเฝ้าระวัง ป้องกัน และควบคุมโรคติดต่อจังหวัดสุโขทัย และแผนปฏิบัติการตอบโต้ภาวะฉุกเฉินด้านสาธารณสุข เตรียมความพร้อมในการจัดระบบดูแลรักษา และตรวจวินิจฉัย และจัดเตรียมเวชภัณฑ์ อุปกรณ์ป้องกันร่างกายส่วนบุคคล สำรองกรณีเกิดการระบาดของโรค

๓) สำนักงานสาธารณสุขจังหวัดสุโขทัย อำเภอ และองค์กรปกครองส่วนท้องถิ่น ติดตาม เฝ้าระวัง และประเมินสถานการณ์เป็นระยะอย่างต่อเนื่อง เผยแพร่ข้อมูลข่าวสาร การแจ้งเตือน ตลอดจนคำแนะนำในการปฏิบัติแก่ประชาชนในทุกพื้นที่อย่างต่อเนื่อง

๔) การเตรียมความพร้อมด้านบุคลากร ให้ทุกหน่วยงานตรวจสอบความพร้อมและจำนวนบุคลากร ที่จะสามารถให้การสนับสนุนการปฏิบัติงาน ในการป้องกันและแก้ไขปัญหาโรคติดเชื้อไวรัสโคโรนา 2019 พร้อมทั้งซักซ้อมความเข้าใจในขั้นตอนการปฏิบัติงานเพื่อเตรียมความพร้อมให้กับเจ้าหน้าที่ในสังกัด โดยแบ่งเป็นประเภทเจ้าหน้าที่ปฏิบัติงานภาคสนาม เจ้าหน้าที่ปฏิบัติงานสำนักงาน และเจ้าหน้าที่ปฏิบัติงานประจำศูนย์บัญชาการเหตุการณ์จังหวัด (โรคติดเชื้อไวรัสโคโรนา 2019) หรือศูนย์บัญชาการเหตุการณ์ส่วนหน้าจังหวัด (กรณีที่มีการยกระดับการจัดการสาธารณสุขภัยเป็นระดับ ๓ หรือ ๔) รวมทั้งการเตรียมการบริหารจัดการกรณีแยกตัวเพื่อเฝ้าสังเกตอาการ

๕) การเตรียมความพร้อมทรัพยากร ให้ทุกหน่วยงานสำรวจ ตรวจสอบจำนวนเครื่องจักรกล/ยานพาหนะ และวัสดุอุปกรณ์ ที่ใช้สนับสนุนการปฏิบัติงานของศูนย์บัญชาการเหตุการณ์ (โรคติดเชื้อไวรัสโคโรนา 2019) จังหวัดสุโขทัย หรือศูนย์บัญชาการเหตุการณ์ส่วนหน้าของจังหวัด

๕.๒ แนวทางปฏิบัติในการแจ้งเตือนภัย

๑) ระดับการแจ้งเตือนภัย มีความหมายของสัญลักษณ์สีในการเตือนภัย ดังนี้

● สีแดง หมายถึง สถานการณ์อยู่ในภาวะอันตรายสูงสุด ให้อาศัยอยู่แต่ในสถานที่ปลอดภัย และปฏิบัติตามข้อสั่งการ (เทียบเท่า เกณฑ์ในการยกระดับศูนย์ปฏิบัติการภาวะฉุกเฉิน Activated EOC, EOC4)

● สีส้ม หมายถึง สถานการณ์อยู่ในภาวะเสี่ยงอันตรายสูง เจ้าหน้าที่กำลังควบคุมสถานการณ์ให้กลุ่มเสี่ยงเคลื่อนย้ายไปกักกัน ณ สถานพยาบาลเพื่อติดตามอาการ (Local Quarantine) และปฏิบัติตามแนวทางที่กำหนด (เทียบเท่า เกณฑ์ในการยกระดับศูนย์ปฏิบัติการภาวะฉุกเฉิน Activated EOC, EOC3)

● สีเหลือง หมายถึง สถานการณ์อยู่ในภาวะเสี่ยงอันตราย มีแนวโน้มที่สถานการณ์จะรุนแรงมากขึ้น ให้จัดเตรียมความพร้อมรับสถานการณ์ และปฏิบัติตามคำแนะนำ (เทียบเท่า เกณฑ์ในการยกระดับศูนย์ปฏิบัติการภาวะฉุกเฉิน Activated EOC, EOC2)

● สีน้ำเงิน หมายถึง สถานการณ์อยู่ในภาวะเฝ้าระวัง ให้ติดตามข้อมูลข่าวสารอย่างใกล้ชิดทุก ๆ ๒๔ ชั่วโมง (เทียบเท่า เกณฑ์ในการยกระดับศูนย์ปฏิบัติการภาวะฉุกเฉิน Alert EOC, EOC1)

● สีเขียว หมายถึง สถานการณ์อยู่ในภาวะปกติ ให้ติดตามข้อมูลข่าวสารเป็นประจำ (เทียบเท่า เกณฑ์ในการยกระดับศูนย์ปฏิบัติการภาวะฉุกเฉิน Normal EOC, EOC0)

๒) กระบวนการแจ้งเตือนภัย

การแจ้งเตือน การแจ้งหรือบอกให้รู้ล่วงหน้าถึงภัยที่จะเกิดขึ้น โดยบุคคล หรือหน่วยงานที่มีหน้าที่คือ ผู้แจ้งข่าว เตือนภัยต่อบุคคลหรือหน่วยงานที่ได้รับผลกระทบคือผู้รับข่าวเตือนภัย โดยมีขั้นตอนการแจ้งเตือน ดังนี้

(๑) ส่งประกาศแจ้งเตือนให้กองอำนวยการป้องกันและบรรเทาสาธารณภัยอำเภอ ตามเขตแห่งสถานการณ์ทางโทรสารทุกอำเภอ และให้กองอำนวยการป้องกันและบรรเทาสาธารณภัยอำเภอ แจ้งให้กองอำนวยการป้องกันและบรรเทาสาธารณภัยท้องถิ่น

(๒) ส่งประกาศแจ้งเตือนให้สำนักงานประชาสัมพันธ์จังหวัดสุโขทัย และให้สำนักงานประชาสัมพันธ์จังหวัดสุโขทัย จัดส่งข้อมูลให้สถานีวิทยุกระจายเสียงแห่งประเทศไทยจังหวัดสุโขทัย และวิทยุชุมชนทุกแห่งในจังหวัดสุโขทัย เพื่อประกาศแจ้งเตือนให้ประชาชนได้รับทราบ

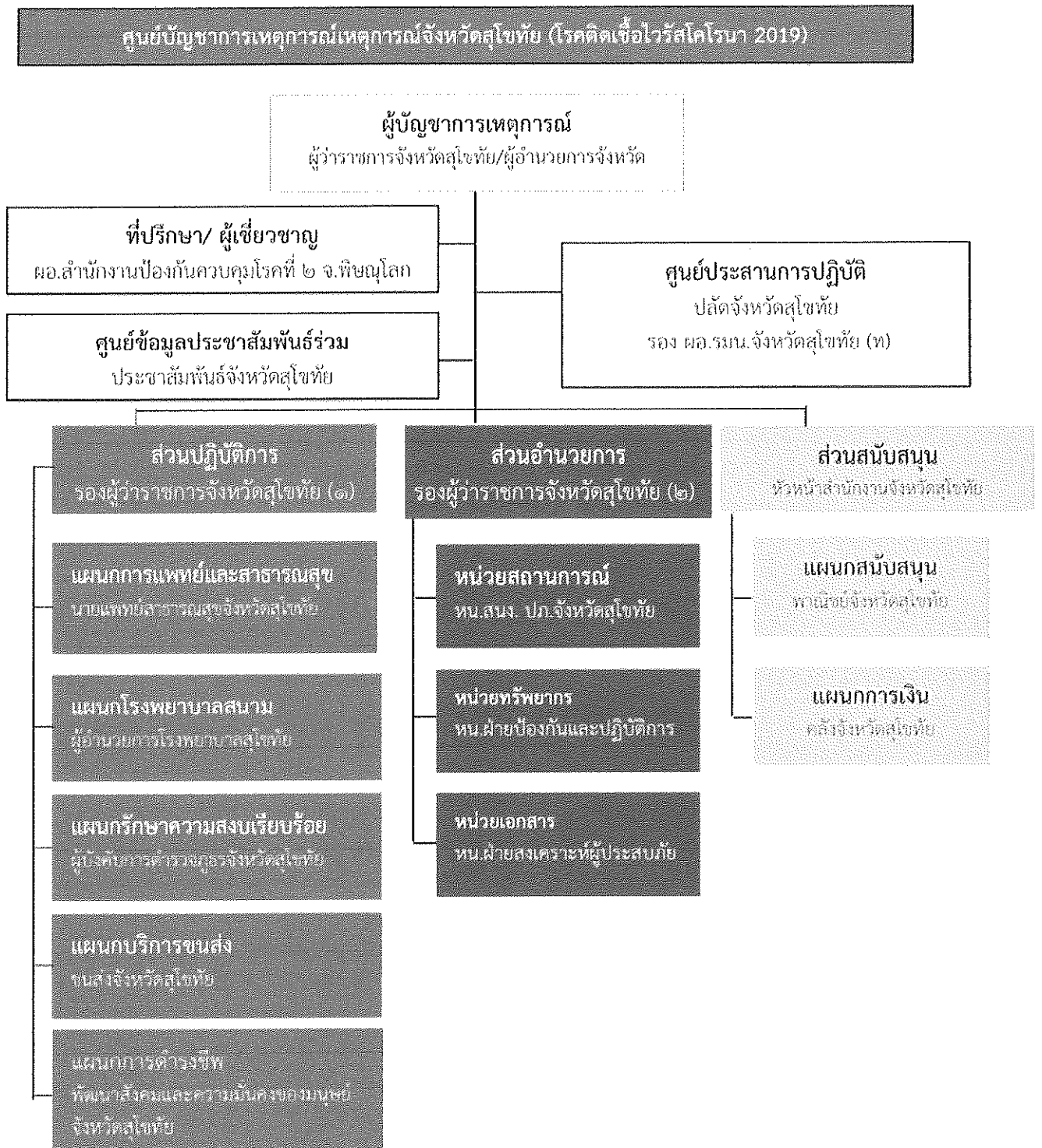
๖. การเผชิญเหตุ (ขณะเกิดเหตุ)

๖.๑ กองอำนวยการป้องกันและบรรเทาสาธารณภัยจังหวัดสุโขทัย จัดตั้งศูนย์บัญชาการเหตุการณ์จังหวัดสุโขทัย (โรคติดเชื้อไวรัสโคโรนา 2019) ณ สำนักงานป้องกันและบรรเทาสาธารณภัยจังหวัดสุโขทัย ชั้น ๒ ศาลากลางจังหวัดสุโขทัย โดยมีองค์ประกอบ ดังนี้

๑) สนับสนุนการบัญชาการ : ประกอบด้วย ผู้บัญชาการเหตุการณ์, ผู้เชี่ยวชาญ/ที่ปรึกษา, ศูนย์ข้อมูลประชาสัมพันธ์ร่วม และ ศูนย์ประสานการปฏิบัติ

๒) เจ้าหน้าที่ปฏิบัติงาน : ประกอบด้วย ส่วนปฏิบัติการ, ส่วนอำนวยการ และส่วนสนับสนุน

๖.๒ โครงสร้างศูนย์บัญชาการเหตุการณ์ (โรคติดเชื้อไวรัสโคโรนา 2019) จังหวัด สุโขทัย มีรายละเอียด ดังนี้



๖.๓ ภารกิจ

๑) ผู้บัญชาการเหตุการณ์ : มีผู้ว่าราชการจังหวัดสุโขทัย / ผู้อำนวยการจังหวัด เป็นผู้บัญชาการเหตุการณ์

๒) ที่ปรึกษา/ ผู้เชี่ยวชาญ : โดย สำนักงานป้องกันควบคุมโรคที่ ๒ จังหวัดพิษณุโลก

มีหน้าที่ ให้ข้อเสนอแนะ คำแนะนำ การสั่งเคราะห้แนวโนม้สถานการณ์และเทคนิคการปฏิบัติที่เกี่ยวข้องกับเหตุการณ์สาธารณสุขที่เกิดขึ้น โดยให้คำนึงถึงความปลอดภัยในการปฏิบัติงาน เป็นสำคัญ พร้อมทั้งปฏิบัติหน้าที่อื่นใดตามที่ผู้อำนวยการจังหวัด เห็นสมควร

๓) **ศูนย์ข้อมูลประชาสัมพันธ์ร่วม** : มีประชาสัมพันธ์จังหวัดสุโขทัย เป็นหัวหน้าศูนย์ฯ โดยมีสถานีวิทยุกระจายเสียงแห่งประเทศไทยจังหวัดสุโขทัย ร่วมกับ สำนักงานสาธารณสุขจังหวัดสุโขทัย หน้าที่ ดังนี้

(๑) จัดทำสื่อที่เหมาะสมกับสถานการณ์ คำแนะนำสำหรับประชาชน และกลุ่มเป้าหมายเฉพาะ

(๒) ประสานข้อมูลเหตุการณ์เพื่อประชาสัมพันธ์ข้อมูลข่าวสารให้กับประชาชน สื่อมวลชน

(๓) จัดแถลงข่าว สรุปลสถานการณ์ เผยแพร่แนวทางการปฏิบัติของประชาชนอย่างถูกต้อง ผ่านสื่อต่าง ๆ ให้หน่วยงานทุกภาคส่วน สื่อมวลชน และประชาชนได้รับทราบสถานการณ์ภัยทุกวันเป็นระยะ ๆ รวมทั้งปฏิบัติการทางจิตวิทยามวลชนเพื่อมิให้เกิดความสับสนและตื่นตระหนกจนกว่าสถานการณ์จะคลี่คลาย

๔) **ศูนย์ประสานการปฏิบัติ** : มีปลัดจังหวัดสุโขทัย เป็นหัวหน้าศูนย์ฯ และรองผู้อำนวยการกองอำนาจการรักษาความมั่นคงภายในจังหวัดสุโขทัย(ทหาร) เป็นรองหัวหน้าศูนย์ฯ และมีผู้อำนวยการกลุ่มงานศูนย์ดำรงธรรมจังหวัด ผู้แทนของสำนักงานป้องกันและบรรเทาสาธารณภัยจังหวัดสุโขทัย และสำนักงานสาธารณสุขจังหวัดสุโขทัย ประจำศูนย์ฯ มีหน้าที่ ดังนี้

(๑) ประสานงานกับ หน่วยงานภาครัฐ เอกชน ภาคประชาสังคม และจิตอาสาพระราชทาน ในการปฏิบัติและสนับสนุนการป้องกันและแก้ไขปัญหาการระบาดของโรคติดเชื้อไวรัสโคโรนา 2019 (COVID-19) ในพื้นที่จังหวัดสุโขทัย

(๒) ร่วมกันจัดทำขอเขต แผนงาน ภารกิจ ของหน่วยงานภายในของศูนย์บัญชาการเหตุการณ์ (โรคติดเชื้อไวรัสโคโรนา 2019) จังหวัดสุโขทัย

(๓) รับเรื่องร้องเรียน และประสานหน่วยงานที่เกี่ยวข้องในการแก้ไขปัญหา

๕) **ส่วนอำนาจการ** : มีรองผู้ว่าราชการจังหวัดสุโขทัย (๒) เป็นผู้อำนวยการส่วนฯ ทำหน้าที่ ติดตามสถานการณ์ วิเคราะห์แนวโน้มสถานการณ์ แจ้งเตือนภัย รวบรวมประสานข้อมูลและประเมินความต้องการความจำเป็นในการสนับสนุนทรัพยากร โดยจัดแบ่งหน่วยในเบื้องต้น ดังนี้

(๑) หน่วยสถานการณ์ มีหัวหน้าสำนักงานป้องกันและบรรเทาสาธารณภัยจังหวัดสุโขทัย เป็นหัวหน้าหน่วย ปฏิบัติงานร่วมกับ เจ้าหน้าที่สำนักงานสาธารณสุขจังหวัดสุโขทัย มีหน้าที่ ติดตาม เฝ้าระวัง ประเมินความเสี่ยงของสถานการณ์ แจ้งเตือน จัดทำและรายงานสถานการณ์

(๒) หน่วยทรัพยากร มี หัวหน้าฝ่ายป้องกันและปฏิบัติการ สำนักงานป้องกันและบรรเทาสาธารณภัยจังหวัดสุโขทัย เป็นหัวหน้าหน่วย ปฏิบัติงานร่วมกับ เจ้าหน้าที่สำนักงานสาธารณสุขจังหวัดสุโขทัย มีหน้าที่ จัดระบบคน วัสดุ อุปกรณ์ เครื่องมือเครื่องใช้ต่าง ๆ รวมทั้ง จัดระบบการลงทะเบียนบุคลากร ทรัพยากร ติดตามสถานะของทรัพยากร

(๓) หน่วยเอกสาร มีหัวหน้าฝ่ายสงเคราะห์ผู้ประสบภัย สำนักงานป้องกันและบรรเทาสาธารณภัยจังหวัดสุโขทัย เป็นหัวหน้าหน่วย มีหน้าที่ รวบรวมข้อมูล จัดทำรายงานผลการปฏิบัติงานไปยังผู้บัญชาการเหตุการณ์ จัดทำสรุปลสถานการณ์และรายงานผู้บัญชาการเหตุการณ์/ผู้อำนวยการกลาง หรือหน่วยงานที่เกี่ยวข้องทราบจนกว่าภัยจะยุติ

๖) ส่วนปฏิบัติการ : มีรองผู้ว่าราชการจังหวัดสุโขทัย (๑) เป็นผู้อำนวยการส่วนฯ และมีนายแพทย์สาธารณสุขจังหวัดสุโขทัย เป็นรองผู้อำนวยการส่วนฯ มีหน้าที่ควบคุมกำกับการดำเนินงานของส่วนปฏิบัติการ โดยจัดแบ่งแผนกงานในเบื้องต้น ดังนี้

(๑) แผนกการแพทย์และสาธารณสุข มี นายแพทย์สาธารณสุขจังหวัดสุโขทัย เป็นหัวหน้าแผนก มีหน้าที่ ฝ้าระวัง สอบสวน ควบคุมและป้องกันโรคระบาด งานรักษาพยาบาล งานด้านสุขาภิบาลและอนามัยสิ่งแวดล้อม งานด้านสุขภาพจิต

(๒) แผนกโรงพยาบาลสนาม มีผู้อำนวยการโรงพยาบาลสุโขทัย เป็นหัวหน้าแผนก มีหน้าที่ จัดตั้งและบริหารจัดการโรงพยาบาลสนาม กำหนดพื้นที่ควบคุม และรักษาพยาบาลผู้ป่วย

(๓) แผนกรักษาความสงบเรียบร้อย มีผู้บังคับการตำรวจภูธรจังหวัดสุโขทัย เป็นหัวหน้าแผนก มีหน้าที่ รักษาความสงบเรียบร้อยและคุ้มครองความปลอดภัยของประชาชน จัดทำแผนบังคับใช้กฎหมายที่เกี่ยวข้องเพื่อสนับสนุนการจัดการในภาวะฉุกเฉิน

(๔) แผนกบริการขนส่ง มีขนส่งจังหวัดสุโขทัย เป็นหัวหน้าแผนก มีหน้าที่ จัดทำแผนและให้บริการขนส่งสาธารณะเส้นทางพิเศษ เพื่อบริการประชาชนกลุ่มเสี่ยงไปยังสถานพยาบาลเพื่อติดตามอาการ (Local Quarantine) ที่ใช้บริการที่โรงพยาบาลสนาม ไปยังโรงพยาบาลชุมชน ที่กำหนดไว้ในแผนปฏิบัติการตอบโต้ภาวะฉุกเฉินด้านสาธารณสุข

(๕) แผนกการดำรงชีพ มีพัฒนาสังคมและความมั่นคงของมนุษย์จังหวัดสุโขทัย เป็นหัวหน้าแผนก โดยมีหน้าที่ ดูแลผู้ที่ได้รับผลกระทบจากโรคติดเชื้อไวรัสโคโรนา 2019 (COVID-19) ให้ดำรงชีพได้อย่างปกติ

๗) ส่วนสนับสนุน : มีหัวหน้าสำนักงานจังหวัดสุโขทัย เป็นผู้อำนวยการส่วนฯ และนายกองค์การบริหารส่วนจังหวัดสุโขทัย เป็นรองผู้อำนวยการส่วนฯ โดยจัดแบ่งแผนกงานในเบื้องต้น ดังนี้

(๑) แผนกสนับสนุน มี พาณิชย์จังหวัดสุโขทัย เป็นหัวหน้าแผนก และอุตสาหกรรมจังหวัดสุโขทัย เป็นผู้ช่วย มีหน้าที่ จัดหาสิ่งอุปกรณ์ สำรองเวชภัณฑ์ สนับสนุนวัสดุ อุปกรณ์และเวชภัณฑ์

(๒) แผนกการเงินและบัญชี มีคลังจังหวัดสุโขทัย เป็นหัวหน้าแผนก และท้องถิ่นจังหวัดสุโขทัย เป็นผู้ช่วย มีหน้าที่ บริหารจัดการด้านการเงิน การจัดซื้อจัดจ้าง ตามระเบียบที่เกี่ยวข้อง

๗.๔ บทบาทหน้าที่หน่วยงานระดับจังหวัด

หน่วยงาน	บทบาทหน้าที่
๑. กองบังคับการตำรวจภูธรจังหวัดสุโขทัย	๑) รักษาความสงบเรียบร้อยและความปลอดภัยของประชาชนในพื้นที่สถานพยาบาลเพื่อติดตามอาการ (Local Quarantine) และโรงพยาบาลสนามและพื้นที่ใกล้เคียง ๒) จัดระบบจราจรในพื้นที่สถานพยาบาลเพื่อติดตามอาการ (Local Quarantine) โรงพยาบาลสนาม และพื้นที่ใกล้เคียง ๓) การบังคับใช้กฎหมายในส่วนที่เกี่ยวข้อง ๔) สนับสนุนกำลังเจ้าหน้าที่ เครื่องมือ อุปกรณ์ และยานพาหนะ
๒. สำนักงานป้องกันและบรรเทา	๑) จัดทำแผนเผชิญเหตุกรณีการระบาดของโรคติดเชื้อไวรัสโคโรนา

แผนเผชิญเหตุกรณีการระบาดของโรคติดเชื้อไวรัสโคโรนา 2019 (COVID-19) จังหวัดสุโขทัย (หน้าที่ ๘)

หน่วยงาน	บทบาทหน้าที่
<p>สาธารณสุขจังหวัดสุโขทัย</p>	<p>2019 COVID-19)จังหวัดสุโขทัย</p> <p>๒) ปฏิบัติการ ประสานการปฏิบัติงาน ให้การสนับสนุน และช่วยเหลือหน่วยงานของรัฐ องค์กรปกครองส่วนท้องถิ่น และหน่วยงานภาคเอกชน ในการป้องกันโรคติดเชื้อไวรัสโคโรนา 2019 จังหวัดสุโขทัย</p> <p>๓) ให้การสงเคราะห์แก่ผู้ประสบภัย</p> <p>๔) ประกาศเขตพื้นที่ประสบสาธารณภัยเพื่อสามารถช่วยเหลือผู้ประสบภัยได้ตามกฎหมายที่เกี่ยวข้อง</p> <p>๕) ติดตาม ประเมินผลการดำเนินการตามแผนเผชิญเหตุกรณีการระบาดของโรคติดเชื้อไวรัสโคโรนา 2019 (COVID-19) จังหวัดสุโขทัย</p>
<p>๓. สำนักงานจังหวัดสุโขทัย</p>	<p>๑) สรรหาและสนับสนุนบุคลากรจากส่วนราชการต่าง ๆ</p> <p>๒) สรรหาและสนับสนุนงบประมาณ</p> <p>๓) อำนาจการและประสานกับส่วนราชการ และ ภาคเอกชน</p>
<p>๔. สำนักงานสาธารณสุขจังหวัดสุโขทัย</p>	<p>๑) เป็นหน่วยงานหลักด้านการแพทย์และสาธารณสุขรับผิดชอบในการตอบสนองต่อโรคติดเชื้อไวรัสโคโรนา 2019 โดยประสานและจัดการให้มีผู้บัญชาการเหตุการณ์ด้านการแพทย์และสาธารณสุข (Public Health & Medical Incidence Commander) รวมทั้งจัดให้มีศูนย์ปฏิบัติการด้านการแพทย์และสาธารณสุขในระดับต่าง ๆ (Public Health Emergency Operation Center: PHEOC) ตามภารกิจ</p> <p>๒) จัดตั้งศูนย์ปฏิบัติการฉุกเฉินด้านการแพทย์และสาธารณสุข (EOC)</p> <p>๓) จัดเตรียมความพร้อมสถานพยาบาลทุกระดับในการรับมือกับโรคติดเชื้อไวรัสโคโรนา 2019</p> <p>๔) เตรียมความพร้อมโรงพยาบาลสนามทั้งด้านบุคลากร ทรัพยากรทางการแพทย์และสาธารณสุขกรณีเกิดการระบาดมีผู้ป่วยจำนวนมากสามารถเปิดดำเนินการได้ทันที</p> <p>๕) พัฒนาบุคลากรสาธารณสุขและอาสาสมัครให้มีความรู้และทักษะพร้อมที่จะปฏิบัติงานเมื่อเกิดการระบาดของโรคติดเชื้อไวรัสโคโรนา 2019 และป้องกันตนเองจากภัย ที่เกิดขึ้นขณะปฏิบัติงาน</p> <p>๖) จัดหาและจัดเตรียมสำรองทรัพยากรทางการแพทย์และสาธารณสุข รวมถึงการพัฒนาทีมปฏิบัติการฉุกเฉินทางการแพทย์ในภาวะฉุกเฉินในระดับต่าง ๆ ที่พร้อมปฏิบัติการช่วยเหลือผู้ป่วยได้อย่างมีประสิทธิภาพ โดยสามารถใช้ประโยชน์ได้ทันทีเมื่อเกิดโรค ได้แก่ ระดับจังหวัด ทีมเฝ้า</p>

แผนเผชิญเหตุกรณีการระบาดของโรคติดเชื้อไวรัสโคโรนา 2019 (COVID-19) จังหวัดสุโขทัย (หน้าที่ ๙)

หน่วยงาน	บทบาทหน้าที่
	<p>ระวังสอบสวนโรคเคลื่อนที่เร็ว (SRRT) ทีม (MCATT) เป็นต้น</p> <p>๗) จัดให้มีและพัฒนาระบบสื่อสารเพื่อการประสานงานและสั่งการภายในและภายนอกกระทรวงสาธารณสุข รวมถึง หน่วยงานที่เกี่ยวข้องและภาคเอกชนได้อย่างมีประสิทธิภาพ</p> <p>๘) พัฒนาระบบฐานข้อมูลผู้เชี่ยวชาญทางการแพทย์และสาธารณสุข รวมทั้งเครื่องมือทางการแพทย์และเวชภัณฑ์ของภาครัฐ และเอกชน</p> <p>๙) ประสานหน่วยงาน ได้แก่ สำนักงานป้องกันควบคุมโรคที่ 2 จังหวัดพิษณุโลก สำนักงานเขตสุขภาพที่ 2 สำนักงานสาธารณสุขอุกเจินแห่งชาติ องค์การเภสัชกรรม (GPO) กรมวิชาการต่าง ๆ เป็นต้น</p>
<p>๕. แนวทางหลวงสุโขทัย แนวทางหลวงชนบทสุโขทัย</p>	<p>๑) สนับสนุนภารกิจการส่งกำลังบำรุง</p> <p>๒) จัดให้มีเส้นทางสำรอง เส้นทางเลี่ยง หรือทำทางชั่วคราว</p> <p>๓) สนับสนุนการอพยพเคลื่อนย้ายประชาชนออกจาก พื้นที่เกิดโรคระบาด เพื่อให้ประชาชนมีความปลอดภัย</p>
<p>๖. สำนักงานพลังงานจังหวัดสุโขทัย</p>	<p>- จัดทำฐานข้อมูลแหล่งพลังงาน เพื่อใช้สนับสนุนการปฏิบัติงานของกองอำนวยการป้องกันและบรรเทาสาธารณภัยในพื้นที่</p>
<p>๗. สำนักงานตรวจคนเข้าเมือง จังหวัดสุโขทัย</p>	<p>- ตรวจสอบ จัดทำทะเบียนประวัติ คัดกรอง คนต่างด้าวที่เข้ามาและอยู่ในราชอาณาจักรไทยในพื้นที่จังหวัดสุโขทัย</p>
<p>๘. สำนักงานแรงงานจังหวัดสุโขทัย สำนักงานจัดหางานจังหวัดสุโขทัย สำนักงานสวัสดิการและคุ้มครอง- แรงงานจังหวัดสุโขทัย สำนักงานพัฒนาฝีมือแรงงาน- จังหวัดสุโขทัย สำนักงานพัฒนาชุมชนจังหวัด- สุโขทัย</p>	<p>๑) ประสานหน่วยงานในสังกัดกระทรวงแรงงาน เพื่อให้ความรู้ จัดอบรม และฝึกฝนแรงงานในสถานประกอบการ เพื่อความปลอดภัยในการทำงาน และสามารถป้องกันและรักษาความปลอดภัยในสถานประกอบการของตนเอง</p> <p>๒) ตรวจสอบข้อมูลแรงงานที่ได้รับผลกระทบจากโรคและภัยสุขภาพ เพื่อให้การช่วยเหลือด้านคุ้มครอง และเรียกร้องสิทธิที่พึงได้ตามกฎหมายแรงงาน</p> <p>๓) ฝึกอบรมและให้บริการด้านแรงงานแก่ผู้ประสบภัย</p>
<p>๙. สำนักงานพระพุทธศาสนาจังหวัด- สุโขทัย สำนักงานวัฒนธรรมจังหวัดสุโขทัย</p>	<p>๑) วางมาตรการ ตรวจสอบเข้ม คัดกรอง เฝ้าระวัง ป้องกันควบคุมโรค ร้านเกม ร้านคาราโอเกะ ร้านวีดีทัศน์ โดยผู้ประกอบการดูแลความสะอาด สถานที่ อุปกรณ์การให้บริการต่าง ๆ กำหนดให้มีจุดล้างมือ เจลแอลกอฮอล์ สำหรับผู้มาใช้บริการ</p> <p>๒) จัดทำข้อมูล วัด โบสถ์คริสต์ มัสยิด ที่สามารถใช้เป็นสถานพยาบาล เพื่อติดตามอาการ (Local Quarantine)</p>

หน่วยงาน	บทบาทหน้าที่
๑๓. สำนักงานศึกษาธิการจังหวัด- สุโขทัย	- กำหนดมาตรการในการป้องกันและแก้ไขปัญหา โรคติดเชื้อไวรัสโคโรนา 2019 ของสถานศึกษาในสังกัด
๑๔. สำนักส่งเสริมการปกครอง- ท้องถิ่นจังหวัดสุโขทัย	๑) ประสานการปฏิบัติงานให้การสนับสนุนช่วยเหลือหน่วยงานของรัฐและประสานองค์กรปกครองส่วนท้องถิ่นในการเฝ้าระวังและติดตามสถานการณ์ ๒) กำกับดูแลการองค์กรปกครองส่วนท้องถิ่นให้มีการดำเนินการตามมาตรการป้องกันและแก้ไขปัญหาโรคติดเชื้อไวรัสโคโรนา 2019 ของรัฐบาล และจังหวัดสุโขทัยกำหนด
๑๕. สำนักงานขนส่งจังหวัดสุโขทัย	๑) ขอความร่วมมือผู้ประกอบการดูแลความสะอาดของรถ ด้วยน้ำยาฆ่าเชื้อ พนักงานขับรถ ผู้จำหน่ายตั๋ว สวมหน้ากากอนามัยหรือหน้ากากทางเลือก และมีจุดบริการเจลแอลกอฮอล์ล้างมือ ๒) บันทึกข้อมูลและคัดกรองอุณหภูมิร่างกายผู้โดยสารสาธารณะที่เดินทางเข้าจังหวัดสุโขทัยทุกวัน ๓) ประสานผู้ประกอบการขนส่ง เพื่อสนับสนุนยานพาหนะ พนักงานประจำรถยานพาหนะและอุปกรณ์การขนส่ง ตลอดจนเตรียมน้ำมันเชื้อเพลิงตามความเหมาะสม และจำเป็นเพื่อการป้องกันและบรรเทาสาธารณภัย ๔) สนับสนุนการอพยพเคลื่อนย้ายประชาชนออกจากพื้นที่ประสบภัยหรือเสี่ยงต่อการเกิดโรคติดเชื้อไวรัสโคโรนา 2019 เพื่อให้ประชาชนมีความปลอดภัย
๑๖. สำนักงานประชาสัมพันธ์จังหวัด- สุโขทัย สถานีวิทยุกระจายเสียงแห่งประเทศไทยจังหวัดสุโขทัย	๑) จัดตั้งศูนย์ข้อมูลข่าวสารร่วม เพื่อเป็นศูนย์กลางการแลกเปลี่ยนข้อมูล ข่าวสาร ระหว่างส่วนราชการ หน่วยงาน ภาคเอกชน และสื่อมวลชนทั้งในและต่างประเทศ ๒) กำหนดมาตรการ ป้องกัน คอบได้ข่าวลือ ข่าวอันเป็นเท็จและข้อมูลที่จะสร้างความตระหนก ตกตื่น และหวาดกลัวให้แก่ประชาชน ๓) ประชาสัมพันธ์ และให้ข้อมูลข่าวสารแก่ประชาชนเกี่ยวกับโรคติดเชื้อไวรัสโคโรนา 2019 ในภาวะฉุกเฉินหรือ ภัยคุกคามที่เกิดขึ้นรวมทั้งหลังจากภัยผ่านพ้นแล้ว
๑๗. สำนักงานการท่องเที่ยวและ-	๑) ประชาสัมพันธ์ให้ความรู้เกี่ยวกับการลดการแพร่กระจายของโรคติด

แผนเผชิญเหตุกรณีการระบาดของโรคติดเชื้อไวรัสโคโรนา 2019 (COVID-19) จังหวัดสุโขทัย (หน้าที่ ๑๒)

หน่วยงาน	บทบาทหน้าที่
กีฬาจังหวัดสุโขทัย	เชื้อไวรัสโคโรนา 2019แก่นักท่องเที่ยว โดยการแจกแผ่นพับ และ หน้ากากอนามัย หรือหน้ากากทางเลือก (หน้ากากผ้า) ๒) ประชาสัมพันธ์ให้ผู้ประกอบการอุตสาหกรรมการท่องเที่ยว เช่น ร้านค้า ที่พัก ร้านอาหาร ผัก ปศุสัตว์ และลดการกระจายของโรคติดเชื้อไวรัสโคโรนา 2019 ๓) สำรวจแหล่งท่องเที่ยวที่มีนักท่องเที่ยวติดเชื้อไวรัสโคโรนา 2019 เพื่อที่จะดำเนินการทำความสะอาด ให้ปลอดเชื้อไวรัสโคโรนา 2019
๑๘. องค์การบริหารส่วนจังหวัดสุโขทัย	๑) สนับสนุนการปรับปรุงสถานที่ที่สามารถใช้เป็นสถานพยาบาล เพื่อติดตามอาการ (Local Quarantine) ๒) สนับสนุนอุปกรณ์ เครื่องมือ เครื่องจักรกล ยานพาหนะ และงบประมาณ ในการป้องกันและแก้ไขปัญหาโรคติดเชื้อไวรัสโคโรนา 2019
๑๙. การไฟฟ้าส่วนภูมิภาคจังหวัดสุโขทัย	- อำนวยความสะดวกในการบำรุง คัดแปลง แก้ไข จัดสิ่งทดแทนในด้านความสว่าง ให้พร้อมใช้งาน ในสถานบริการสาธารณสุข สถานพยาบาลเพื่อติดตามอาการ (Local Quarantine) และโรงพยาบาลสนาม
๒๐. การประปาส่วนภูมิภาคสาขาสุโขทัย	- อำนวยความสะดวกในการบำรุง คัดแปลง แก้ไข จัดสิ่งทดแทนและอำนวยความสะดวกให้ร้อนน้ำกินน้ำใช้ ในสถานบริการสาธารณสุข สถานพยาบาลเพื่อติดตามอาการ (Local Quarantine) และโรงพยาบาลสนาม
๒๑. โทรศัพทจังหวัดสุโขทัย	๑) จัดระบบสื่อสารและโทรคมนาคม ทั้งระบบสื่อสารหลัก ระบบสื่อสารรอง ระบบสำรอง ให้สามารถใช้งานได้ทุกสถานการณ์ ๒) สนับสนุนอุปกรณ์ เครื่องมือเครื่องใช้ในการสื่อสาร การจัดช่อง การสื่อสารสำรองเพื่อใช้ในภาวะฉุกเฉิน และสนับสนุนกำลังคน เพื่อบริการติดต่อสื่อสารได้ตลอดระยะเวลาช่วงที่เกิดภัยและพื้นที่ภายนอก เพื่อให้การช่วยเหลือได้อย่างรวดเร็ว
๒๒. หน่วยงานอื่นๆ /มูลนิธิกู้ภัยในพื้นที่	๑) ให้การสนับสนุนช่วยเหลือศูนย์บัญชาการเหตุการณ์ในทุกระดับ ๒) ร่วมปฏิบัติงานตามที่มีผู้อำนวยการจังหวัด อำเภอ และท้องถิ่น มอบหมายตามขีดความสามารถและทรัพยากร

๘. การฟื้นฟู (หลังเกิดภัย)

การประเมินความจำเป็นในการฟื้นฟูภายหลังเหตุการณ์โรคติดเชื้อไวรัสโคโรนา 2019 ยุติ เพื่อประเมินความจำเป็นตามที่ได้รับผลกระทบและจำเป็นต้องฟื้นฟูภายหลังเกิดสาธารณภัย เพื่อนำเป็นข้อมูลในการวางแผนการฟื้นฟู โดยมีแนวทางปฏิบัติดังนี้

องค์กรปกครองส่วนท้องถิ่น และอำเภอ ดำเนินการประเมินความจำเป็นในการฟื้นฟูผู้ติดเชื้อไวรัสโคโรนา 2019 หลังสถานการณ์โรคติดเชื้อไวรัสโคโรนา 2019 สิ้นสุด ได้แก่ ด้านสิ่งของอุปโภคบริโภค ด้านการเงิน สิ่งของ เครื่องใช้ ที่พักพิง สุขภาพ อนามัย และสิ่งแวดล้อมในการประกอบอาชีพ โดยคำนึงถึงการฟื้นฟูกลุ่มเปราะบาง (กลุ่มเด็ก สตรี คนชรา ผู้ป่วยและผู้พิการ) ที่ได้รับผลกระทบจากสถานการณ์โรคติดเชื้อไวรัสโคโรนา 2019 เป็นพิเศษ และให้สำนักงานสาธารณสุขจังหวัดสุโขทัย ร่วมกับหน่วยงานที่เกี่ยวข้อง อำเภอ และองค์กรปกครองส่วนท้องถิ่น ดำเนินการฟื้นฟูต่อไป


๙. การบังคับบัญชาและการติดต่อสื่อสาร

๙.๑ อำนาจการบังคับบัญชาส่วนราชการ หน่วยงาน เจ้าหน้าที่ และบุคคลทั่วไปเกี่ยวกับการป้องกัน ควบคุมโรคและตอบโต้ภาวะฉุกเฉิน กรณีการระบาดของโรคติดเชื้อไวรัสโคโรนา 2019 (COVID-19) ในพื้นที่จังหวัด สุโขทัย เป็นไปตามพระราชบัญญัติป้องกันและบรรเทาสาธารณภัย พ.ศ. ๒๕๕๐

๙.๒ การติดต่อสื่อสารกับกองอำนาจการป้องกันและบรรเทาสาธารณภัยจังหวัดสุโขทัย และหรือศูนย์บัญชาการเหตุการณ์จังหวัดสุโขทัย (โรคติดเชื้อไวรัสโคโรนา 2019) ณ สำนักงานป้องกันและบรรเทาสาธารณภัยจังหวัด สุโขทัย ศาลากลางจังหวัดสุโขทัย (อาคาร ๑ ชั้น ๒) ตำบลธานี อำเภอเมืองสุโขทัย จังหวัดสุโขทัย ๖๔๐๐๐ โทรศัพท์/ โทรสาร หมายเลข ๐ ๕๕๖๑ ๖๒๓๗ และ ๐ ๕๕๖๑ ๒๔๑๕ วิทยุสื่อสาร (VHF) ความถี่กลาง ๑๖๒.๒๐๐ Mhz. นามเรียกขาน “ปก.สุโขทัย” และการติดต่อสื่อสารกับกองอำนาจการป้องกันและบรรเทาสาธารณภัยอำเภอและ หน่วยงานที่เกี่ยวข้องตามภาคผนวก

๙.๓ การติดต่อสื่อสารกับศูนย์ปฏิบัติการฉุกเฉินด้านการแพทย์และสาธารณสุข (EOC) โรคติดเชื้อไวรัส โคโรนา 2019 (COVID-19) จังหวัดสุโขทัย ณ สำนักงานสาธารณสุขจังหวัดสุโขทัย เลขที่ ๓๓๑ หมู่ที่ ๑๔ ตำบลบ้านกล้วย อำเภอเมืองสุโขทัย จังหวัดสุโขทัย ๖๔๐๐๐ โทรศัพท์ ๐ ๕๕๖๑ ๓๓๗๕, ๐ ๕๕๖๑ ๒๒๕๘ โทรสาร ๐ ๕๕๖๑ ๓๓๕๔

อนุมัติใช้แผนเผชิญเหตุกรณีการระบาดของโรคติดเชื้อไวรัสโคโรนา 2019 (COVID-19) จังหวัดสุโขทัย


(นายไมตรี ไตรติลานันท์)
ผู้ว่าราชการจังหวัดสุโขทัย
ผู้อำนวยการจังหวัด

ภาคผนวก

ผังสื่อสาร กอปก.จังหวัดสุโขทัย

