

แผนเผชิญเหตุ กรณีการระบาดของเชื้อไวรัสโคโรนาสายพันธุ์ใหม่ ๒๐๑๙ (COVID - ๑๙) จังหวัดหนองบัวลำภู

- อ้างอิง: ๑. พระราชบัญญัติป้องกันและบรรเทาสาธารณภัย พ.ศ. ๒๕๕๐  
 ๒. แผนการป้องกันและบรรเทาสาธารณภัยแห่งชาติ พ.ศ. ๒๕๕๘  
 ๓. แผนการป้องกันและบรรเทาสาธารณภัยจังหวัดหนองบัวลำภู พ.ศ. ๒๕๕๘ (ฉบับปรับปรุง พ.ศ. ๒๕๖๒)  
 ๔. ระเบียบกระทรวงการคลังว่าด้วยการเงินอุดหนุนราชการ เพื่อให้ความช่วยเหลือผู้ประสบภัยพิบัติกรณีฉุกเฉิน พ.ศ. ๒๕๕๖ และแก้ไขเพิ่มเติม  
 ๕. พระราชบัญญัติโรคติดต่อ พ.ศ. ๒๕๕๘  
 ๖. คำสั่งจังหวัดหนองบัวลำภูที่ ๒๐๓/๒๕๖๑ ลงวันที่ ๓๐ มกราคม ๒๕๖๑ เรื่อง แต่งตั้งคณะกรรมการโรคติดต่อจังหวัดหนองบัวลำภู

## ๑. ความเป็นมาและความสำคัญ

จากสถานการณ์ของโรคติดเชื้อไวรัสโคโรนาสายพันธุ์ใหม่ ๒๐๑๙ (COVID - ๑๙) ที่มีการแพร่ติดต่อกันในสาธารณรัฐประชาชนจีน ตั้งแต่วันที่ ๓๑ ธันวาคม ๒๕๖๒ ที่ผ่านมา ไวรัสโคโรนา ‘สายพันธุ์ใหม่’ คือ Severe acute respiratory syndrome coronavirus (SARs-CoV-๒) คือเชื้อไวรัสโคโรนาสายพันธุ์ใหม่ โรคที่มีสาเหตุจากเชื้อไวรัสโคโรนาสายพันธุ์ใหม่ซึ่งพบเป็นครั้งแรกในเมืองอู่ฮั่น ประเทศจีน มีชื่อว่า โรคติดเชื้อไวรัสโคโรนา ๒๐๑๙ หรือ โควิด-๑๙ (COVID-๑๙) – ‘CO’ มาจากคำว่า Corona, ‘VI’ มาจาก Virus, และ ‘D’ มาจาก Disease ที่แปลว่า ‘โรค’ โดยก่อนหน้านี้เราเคยถึงโรคดังกล่าวว่า ‘โรคไวรัสโคโรนาสายพันธุ์ใหม่ ๒๐๑๙’ หรือ ‘๒๐๑๙-nCoV’ไวรัสโควิด-๑๙ เป็นไวรัสชนิดใหม่ซึ่งมีความเชื่อมโยงกับตระกูลของไวรัสที่เป็นต้นเหตุของโรคซาร์ส (Severe Acute Respiratory Syndrome – SARS) หรือโรคทางเดินหายใจเฉียบพลันรุนแรงรวมทั้งโรคหัดธรรมดาบางประเภท เชื้อไวรัสโควิด-๑๙ แพร่กระจายของเชื้อไวรัสสามารถถ่ายทอดผ่านการสัมผัสโดยตรงกับฝอยละออง (Droplet) จากลมหายใจของผู้ติดเชื้อ (ที่เกิดจากการไอและจาม) การสัมผัสพื้นผิวที่มีเชื้อไวรัสบนพื้นผิว ไวรัส COVID-๑๙ อาจอยู่รอดบนพื้นผิวเป็นเวลาหลายชั่วโมง แต่ก็ถูกทำลายได้ด้วยสารฆ่าเชื้อทั่วไป อาการของโรคที่มีรายงาน ได้แก่ มีไข้ ไอ และหายใจหอบ ในรายที่มีอาการรุนแรงอาจมีโรคปอดอักเสบ หรือหายใจลำบากร่วมด้วย และอาจถึงขั้นเสียชีวิตแต่พบไม่บ่อยนัก อาการดังกล่าวมีลักษณะคล้ายกับโรคไข้หวัดใหญ่ หรือโรคหัดธรรมดาซึ่งพบได้บ่อยกว่าโควิด-๑๙ และนี่คือเหตุผลที่จะต้องทำการทดสอบเพื่อยืนยันว่าผู้ป่วยติดเชื้อโควิด-๑๙ หรือไม่ ทั้งนี้ โรคเหล่านี้ใช้หลักเดียวกัน ในการป้องกัน นั่นก็คือ การล้างมือบ่อย ๆ และดูแลสุขอนามัยทางเดินหายใจ (ไอ-จามใส่ข้อพับแขนด้านใน หรือบนกระดาษทิชชูและทิ้งลงในถังขยะที่มีฝาปิด) ปัจจุบันนี้มีวัคซีนป้องกันโรคไข้หวัดใหญ่แล้ว

## ๒. สถานการณ์

การเตรียมความพร้อมรับสถานการณ์ การระบาดของโรคติดเชื้อไวรัสโคโรนาสายพันธุ์ใหม่ ๒๐๑๙ (COVID - ๑๙) ในกรณีที่การระบาดของโรคติดเชื้อดังกล่าว ในการยกระดับความรุนแรงเป็นโรคระบาดในมนุษย์ ตามพระราชบัญญัติป้องกันภัยสาธารณะ พ.ศ. ๒๕๕๐ มาตรา ๔ ในพระราชบัญญัตินี้ “สาธารณะ” หมายความว่า อากาศ ภัยแล้ง ภัยน้ำท่วม โรคระบาดในมนุษย์ โรคระบาดสัตว์ โรคระบาดสัตว์น้ำ การระบาดของศัตรูพืช ตลอดจนภัยอื่น ๆ อันมีผลกระทบต่อสาธารณสุขไม่ว่าเกิดจากธรรมชาติ มีผู้ทำให้เกิดขึ้น อุบัติเหตุ

หรือ เหตุอื่นใด ซึ่งก่อให้เกิดอันตรายแก่ชีวิต ร่างกายของประชาชน หรือความเสียหายแก่ทรัพย์สินของประชาชน หรือของรัฐ และให้หมายความรวมถึงภัยทางอากาศและการก่อวินาศกรรมด้วย

### การสื่อสารความเสี่ยงกับประชาชน

- โรคติดเชื้อไวรัสโคโรนาสายพันธุ์ใหม่ ๒๐๑๙ (COVID -๑๙) ป้องกันได้โดยใช้หลักการป้องกันโรคติดต่อทางเดินหายใจ ได้แก่ ล้างมือ สวมหน้ากากอนามัย และไม่คลุกคลีกับผู้ป่วยโรคทางเดินหายใจ
- หลีกเลี่ยงการเดินทางไปประเทศจีน และระหว่างเดินทางในต่างประเทศ ขอให้หลีกเลี่ยงการอยู่ในสถานที่แออัด หรือมีมลภาวะ และไม่อยู่ใกล้ชิดผู้ป่วยไอจาม หากเลี่ยงไม่ได้ให้สวมใส่หน้ากากอนามัย
- ภายใน ๑๔ วัน หลังเดินทางกลับจากเมืองหรือพื้นที่เสี่ยงอื่นๆ ในประเทศจีน หากมีไข้ร่วมกับอาการทางเดินหายใจ ได้แก่ ไอ เจ็บคอ มีน้ำมูก หายใจเหนื่อยหอบ ควรรีบพบแพทย์ทันที พร้อมทั้งแจ้งประวัติการเดินทางไปประเทศจีน
- หลีกเลี่ยงการไปตลาดที่ขายซากสัตว์ป่าหรือที่มีชีวิต และการสัมผัสโดยไม่ใช้ถุงมือ
- หมั่นล้างมือให้สะอาดอยู่เสมอด้วยน้ำ และสบู่ หรือแอลกอฮอล์เจลล้างมือ ไม่นำมือมาสัมผัสตา จมูก ปาก โดยไม่จำเป็น
- ไม่ใช้ของส่วนตัวร่วมกับผู้อื่น (เช่น ผ้าเช็ดหน้า แก้วน้ำ ผ้าเช็ดตัว) เนื่องจากเชื้อก่อโรคทางระบบทางเดินหายใจสามารถเข้าสู่ร่างกายได้ทางการสัมผัสสารคัดหลั่งของผู้ติดเชื้อ
- รับประทานอาหารปรุงสุกร้อน



แผนภาพ แสดงมาตรการการป้องกันโรคปอดไวรัสอักเสบจากเชื้อไวรัสโคโรนาสายพันธุ์ใหม่ ๒๐๑๙

### ๓. วัตถุประสงค์

๓.๑ เพื่อกำหนดมาตรการการเตรียมความพร้อมการป้องกันควบคุมโรคและตอบโต้ภาวะฉุกเฉิน กรณีการระบาดของโรคติดเชื้อไวรัสโคโรนาสายพันธุ์ใหม่ ๒๐๑๙ (COVID -๑๙) ในพื้นที่จังหวัดหนองบัวลำภู

๓.๒ เพื่อกำหนดบทบาทหน้าที่ความรับผิดชอบของเจ้าหน้าที่หน่วยงานต่างๆ ในการป้องกันควบคุมโรคและตอบโต้ภาวะฉุกเฉิน กรณีการระบาดของโรคติดเชื้อไวรัสโคโรนาสายพันธุ์ใหม่ ๒๐๑๙ (COVID -๑๙) ในพื้นที่จังหวัดหนองบัวลำภู

๓.๓ เพื่อให้การประสานงานระหว่างหน่วยงานต่างๆ ในการป้องกันควบคุมโรคและตอบโต้ภาวะฉุกเฉิน กรณีการระบาดของโรคติดเชื้อไวรัสโคโรนาสายพันธุ์ใหม่ ๒๐๑๙ (COVID -๑๙) ในพื้นที่จังหวัดหนองบัวลำภูเป็นไปอย่างมีประสิทธิภาพ

## กองอำนวยการป้องกันและบรรเทาสาธารณภัยจังหวัดหนองบัวลำภู

## ศาลากลางจังหวัดหนองบัวลำภู

๓.๔ เพื่อสร้างความเชื่อมั่นในการป้องกันควบคุมโรคและตอบโต้ภาวะฉุกเฉิน กรณีการระบาดของโรคติดเชื้อไวรัสโคโรนาสายพันธุ์ใหม่ ๒๐๑๙ (COVID -๑๙) ให้กับประชาชนและนักท่องเที่ยวในพื้นที่จังหวัดหนองบัวลำภู

#### ๔. ขอบเขต

แผนเผชิญเหตุ กรณีการระบาดของโรคปอดอักเสบจากเชื้อไวรัสโคโรนาสายพันธุ์ใหม่ ๒๐๑๙ (COVID -๑๙) สามารถใช้เป็นแนวทางและนำมาตรการการเตรียมความพร้อมการป้องกันควบคุมโรคและตอบโต้ภาวะฉุกเฉิน กรณีการระบาดของโรคติดเชื้อไวรัสโคโรนาสายพันธุ์ใหม่ ๒๐๑๙ (Covid - ๑๙) ในพื้นที่จังหวัดหนองบัวลำภู สามารถนำมาเป็นแนวทางในการดำเนินการจัดการภาวะฉุกเฉินของโรคปอดอักเสบจากเชื้อไวรัสโคโรนาสายพันธุ์ใหม่ ๒๐๑๙ (COVID -๑๙) สำหรับหน่วยงานที่เกี่ยวข้อง

#### ๕. กรอบการปฏิบัติงาน

##### ๕.๑ หน่วยงานที่รับผิดชอบหลัก

สำนักงานสาธารณสุขจังหวัดหนองบัวลำภู

##### ๕.๒ หน่วยงานที่สนับสนุน

ให้เป็นไปตามคำสั่งของกองอำนวยการป้องกันและบรรเทาสาธารณภัยจังหวัดหนองบัวลำภู ที่ ๑๔๘๖ /๒๕๖๓ ลงวันที่ ๘ เมษายน ๒๕๖๓

##### ๕.๓ โครงสร้างระบบบัญชาการเหตุการณ์ในภาวะฉุกเฉิน

การจัดองค์กรเพื่อตอบโต้เหตุฉุกเฉินในระบบบัญชาการเหตุการณ์ เป็นการจัดองค์กรตามภารกิจหน้าที่ความรับผิดชอบ (Functional Responsibility) ซึ่งแบ่งออกเป็น ๒ ส่วนหลัก ได้แก่

- ๑) ส่วนบัญชาการ (Command) และ
- ๒) ส่วนอำนวยการ (General Staff)

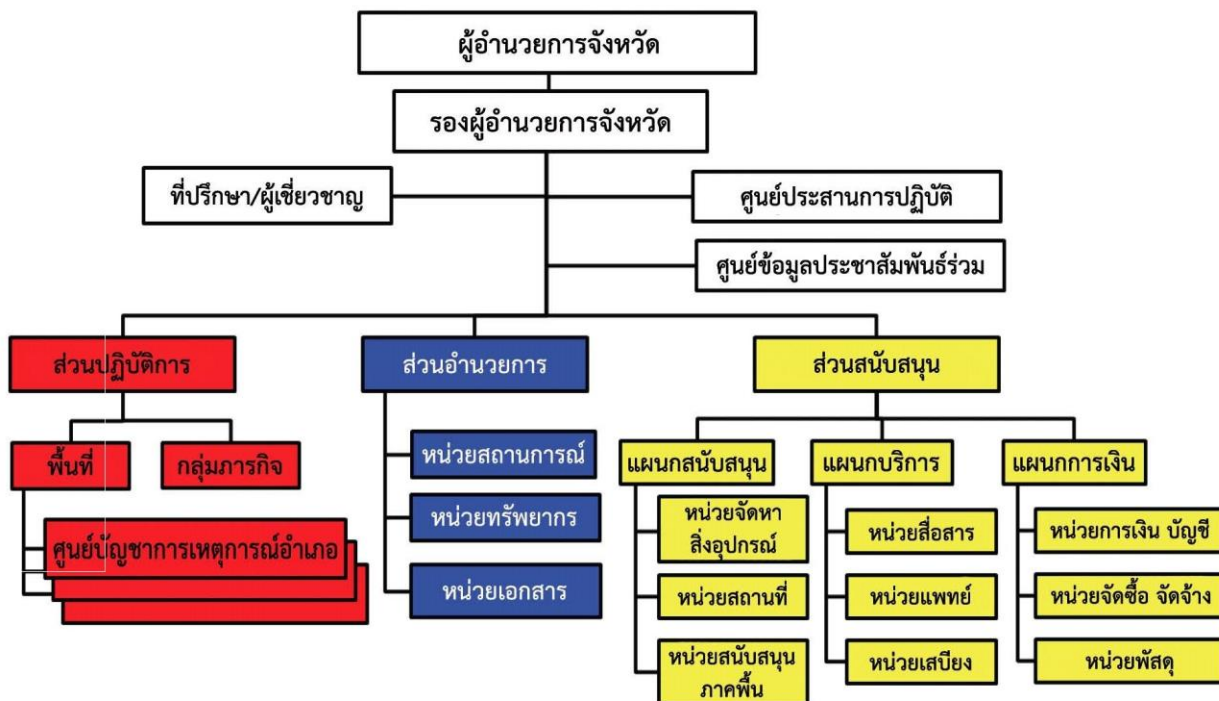
โดยแต่ละส่วนประกอบด้วยโครงสร้างการรับผิดชอบตามหน้าที่ ดังนี้

๑. ส่วนบัญชาการ (Command) รับผิดชอบกำหนดวัตถุประสงค์/เป้าหมาย/จัดลำดับความสำคัญ และรับผิดชอบกับการตอบโต้เหตุฉุกเฉินโดยรวม (Overall Responsibility) ประกอบด้วย

๑.๑ ผู้บัญชาการเหตุการณ์ (Incident Commander : IC) ผู้อำนวยการจังหวัดเป็นผู้รับผิดชอบการจัดการ กับเหตุการณ์ มีบทบาทสำคัญในการกำหนดวัตถุประสงค์ในการบริหารจัดการต่อเหตุการณ์ ให้แนวทางการจัดทำแผนเผชิญเหตุ ทั้งนี้ผู้บัญชาการเหตุการณ์จะรับผิดชอบกิจกรรมและหน้าที่ในทุกด้านจนกว่าจะมีการมอบหมาย หรือแต่งตั้งเจ้าหน้าที่มารับผิดชอบดังกล่าวต่อไป

๑.๒ เจ้าหน้าที่ผู้ประสานงานหลัก (Command Staff) นายแพทย์สาธารณสุขจังหวัดหนองบัวลำภู เป็นผู้สนับสนุนการบัญชาการของผู้บัญชาการเหตุการณ์ในการบริหารสถานการณ์ฉุกเฉิน

โครงสร้างศูนย์บัญชาการเหตุการณ์จังหวัด/ศูนย์บัญชาการเหตุการณ์ส่วนหน้าจังหวัด



แผนภาพ โครงสร้างศูนย์บัญชาการเหตุการณ์ในภาวะฉุกเฉิน

๒. ส่วนอำนวยการ (General Staff) ประกอบด้วยโครงสร้างหลัก ๓ ส่วนสำคัญ ดังนี้

๒.๑ ส่วนปฏิบัติการ (Operations) มีหน้าที่ปฏิบัติการตามยุทธวิธี จัดสรรและกำกับดูแลทรัพยากรในการตอบโต้เหตุฉุกเฉิน (Direct Tactical Actions) ประกอบด้วย

- ศูนย์ปฏิบัติการตอบโต้ภาวะฉุกเฉินด้านการแพทย์และสาธารณสุข ของสำนักงานสาธารณสุขจังหวัดหนองบัวลำภู
- คณะทำงานส่วนปฏิบัติการ (๒) ตามคำสั่ง กองอำนวยการป้องกันและบรรเทาสาธารณภัยจังหวัดหนองบัวลำภู ที่ ๑๔๘๖/๒๕๖๓ ลงวันที่ ๘ เมษายน ๒๕๖๓

๒.๒ ส่วนแผนงาน (Planning) มีหน้าที่หลักในการจัดทำแผนเผชิญเหตุ (Incident Action Plan: IAP) เพื่อเป็นการพัฒนายุทธวิธีการปฏิบัติงานให้บรรลุวัตถุประสงค์ ตลอดจนรวบรวม ประเมินผลข้อมูล และรักษาสถานะของทรัพยากร (Prepare action Plan – maintain recourse and situation status)

- ศูนย์ปฏิบัติการตอบโต้ภาวะฉุกเฉินด้านการแพทย์และสาธารณสุข ของสำนักงานสาธารณสุขจังหวัดหนองบัวลำภู
- คณะทำงานส่วนปฏิบัติการ (๒) ตามคำสั่ง กองอำนวยการป้องกันและบรรเทาสาธารณภัยจังหวัดหนองบัวลำภู ที่ ๑๔๘๖/๒๕๖๓ ลงวันที่ ๘ เมษายน ๒๕๖๓

๒.๓ ส่วนสนับสนุน (Logistics) รับผิดชอบจัดหา สนับสนุนทรัพยากรและการบริการที่จำเป็นในการสนับสนุนการตอบโต้เหตุการณ์ (Provide Support) และมีหน้าที่ตรวจสอบการใช้จ่าย

ที่เกี่ยวข้องกับการตอบโต้เหตุฉุกเฉิน จัดทำบัญชี จัดซื้อจัดหาวัสดุ บันทึกเวลาการปฏิบัติงานและประเมินค่าใช้จ่าย (Cost Accounting and Procurement)

#### ๕.๔ การปฏิบัติก่อนเกิดภัย

สำนักงานป้องกันและบรรเทาสาธารณภัยจังหวัดหนองบัวลำภู ในฐานะเลขานุการกองอำนวยการป้องกันและบรรเทาสาธารณภัยจังหวัดหนองบัวลำภู ดำเนินการดังนี้

๒.๑.๑ ได้จัดทำแผนเผชิญเหตุการระบาดของโรคติดเชื้อไวรัสโคโรนาสายพันธุ์ใหม่ ๒๐๑๙ (COVID -๑๙) จังหวัดหนองบัวลำภู

๒.๑.๒ แต่งตั้งคณะกรรมการศูนย์บัญชาการเหตุการณ์ป้องกันและแก้ไขปัญหาโรคระบาดของเชื้อไวรัสโคโรนาสายพันธุ์ใหม่ ๒๐๑๙ (COVID -๑๙) จังหวัดหนองบัวลำภู

๒.๑.๓ จัดตั้งศูนย์บัญชาการเหตุการณ์การระบาดของโรคติดเชื้อไวรัสโคโรนาสายพันธุ์ใหม่ ๒๐๑๙ (Covid-๑๙) ณ สำนักงานป้องกันและบรรเทาสาธารณภัยจังหวัดหนองบัวลำภู ศาลากลางจังหวัดหนองบัวลำภู ชั้น ๓

#### ๕.๕ การปฏิบัติขณะเกิดภัย

๕.๕.๑ ความรุนแรงของโรคระบาด ที่มีการแพร่ระบาดในพื้นที่ระดับตำบล และอำเภอ (สาธารณสุขขนาดเล็ก) ผู้อำนวยการอำเภอ (นายอำเภอ) ควบคุมและสั่งการ และให้ผู้อำนวยการท้องถิ่น (นายกเทศมนตรี/นายกองค์การบริหารส่วนตำบล) เป็นผู้ช่วย โดยบูรณาการกับหน่วยงานระดับอำเภอในการควบคุมสถานการณ์ในพื้นที่ ให้กองอำนวยการป้องกันและบรรเทาสาธารณภัยอำเภอ ดำเนินการดังนี้

๑) แต่งตั้งคณะกรรมการศูนย์บัญชาการเหตุการณ์ป้องกันและแก้ไขปัญหาโรคระบาดของเชื้อไวรัสโคโรนาสายพันธุ์ใหม่ ๒๐๑๙ (COVID -๑๙) อำเภอ

๒) จัดตั้งศูนย์บัญชาการเหตุการณ์การระบาดของโรคติดเชื้อไวรัสโคโรนาสายพันธุ์ใหม่ ๒๐๑๙ (Covid-๑๙) ณ ที่ว่าการอำเภอ

๓) จัดชุดเคลื่อนที่เร็ว ในการออกสอบสวนโรค และคัดกรองกลุ่มเสี่ยงในเขตพื้นที่รับผิดชอบ ร่วมกับหน่วยแพทย์ในพื้นที่

๔) มอบหมายกำนัน ผู้ใหญ่บ้าน อาสาสมัครป้องกันภัยฝ่ายพลเรือน (อปพร.) และจิตอาสาภัยพิบัติ เฝ้าระวังการระบาดของโรคในพื้นที่ รวมทั้งการจัดตั้งด่านชุมชนเพื่อเฝ้าระวังการแพร่ระบาดของโรค

๕) จัดหาอุปกรณ์ป้องกันการแพร่ระบาด โดยบูรณาการกับหน่วยงานในพื้นที่ และองค์กรปกครองส่วนท้องถิ่น

๖) จัดทีมเจ้าหน้าที่เข้าดูแล และช่วยเหลือผู้ป่วย พร้อมทั้งติดตามสถานการณ์ในพื้นที่อย่างใกล้ชิด

๗) ให้องค์กรปกครองส่วนท้องถิ่นดำเนินการจัดตั้งศูนย์ปฏิบัติการฉุกเฉิน ณ ที่ทำการองค์กรปกครองส่วนท้องถิ่น โดยดำเนินการดังนี้

(๑) จัดทำทะเบียนควบคุมกำกับผู้เดินทางเข้าออกภายในพื้นที่ โดยให้สมาชิกองค์กรปกครองส่วนท้องถิ่น ร่วมกับผู้นำชุมชน และฝ่ายปกครอง ติดตามสถานการณ์ภายในพื้นที่รับผิดชอบ เช่น การทำทะเบียนแรงงานที่กลับมาจากจังหวัดอื่น

(๒) จัดทีมเฝ้าระวัง คัดกรอง โดยบูรณาการร่วมกับโรงพยาบาลส่งเสริมสุขภาพตำบล และอาสาสมัครสาธารณสุขประจำหมู่บ้าน (อสม.) ดำเนินการตรวจวัดไข้ตามสถานี่ชนสงฆ์ในกรณีมีการประกาศพระราชกำหนด (พรก.) การบริหารราชการในสถานการณ์ฉุกเฉิน พ.ศ. ๒๕๔๘

## กองอำนวยการป้องกันและบรรเทาสาธารณภัยจังหวัดหนองบัวลำภู

## ศาลากลางจังหวัดหนองบัวลำภู

(๓) จัดตั้งด่านชุมชน เผื่อระวังผู้เดินทางกลับมาจากพื้นที่อื่น ให้ทำการตรวจวัดไข้ในเบื้องต้น และให้กักตัวเอง ๑๔ วัน พร้อมให้คำแนะนำการปฏิบัติตนแก่ผู้กักตัวและญาติผู้ดูแลผู้กักตัว

(๔) จัดเตรียมน้ำยาฆ่าเชื้อ และดำเนินการฆ่าเชื้อในพื้นที่เสี่ยง เช่น บ้านผู้ป่วยโรคติดต่อเชื้อไวรัสโคโรนาสายพันธุ์ใหม่ ๒๐๑๙ (COVID -๑๙) พื้นที่ตลาดชุมชน (ตลาดนัด) หรือพื้นที่ชุมชนโรงเรียน วัด รวมทั้งสถานที่พบว่ามีกระบาดของเชื้อโรค ฯลฯ

(๕) ปฏิบัติตามข้อสั่งการของกองอำนวยการป้องกันและบรรเทาสาธารณภัยจังหวัดหนองบัวลำภู

(๖) ให้รายงานการปฏิบัติต่อของกองอำนวยการป้องกันและบรรเทาสาธารณภัยจังหวัดหนองบัวลำภูทุกวัน จนกว่าสถานการณ์จะกลับสู่สภาวะปกติ

๕.๕.๒ ความรุนแรงของโรคระบาด ที่มีการแพร่ระบาดในพื้นที่ระดับจังหวัด (สาธารณสุขขนาดกลาง) ให้ผู้ว่าราชการจังหวัด (ผู้ว่าราชการจังหวัด) ควบคุมและสั่งการ โดยบูรณาการกับหน่วยงานระดับจังหวัดในการควบคุมสถานการณ์ในพื้นที่จังหวัด เช่น อาจมีการสั่งปิดและควบคุมสถานที่ที่เป็นจุดเสี่ยงในการระบาดของโรค

## การปฏิบัติของศูนย์ฯ

มอบหมายให้หน่วยงานที่เกี่ยวข้องปฏิบัติหน้าที่ และให้เป็นไปตามคำสั่ง ของกองอำนวยการป้องกันและบรรเทาสาธารณภัยจังหวัดหนองบัวลำภู ที่ /๒๕๖๓ ลงวันที่ เมษายน ๒๕๖๓

๑. วางแผน กำหนดนโยบาย และเป้าหมาย และแนวทางปฏิบัติในการเผื่อระวัง ป้องกัน และควบคุมโรคติดต่อเชื้อไวรัสโคโรนาสายพันธุ์ใหม่ ๒๐๑๙ (COVID - ๑๙) เพื่อป้องกันการแพร่ระบาดของโรค

๒. จัดตั้งชุดเคลื่อนที่เร็ว ที่สามารถออกปฏิบัติงานช่วยเหลือผู้ต้องสงสัยหรือผู้ติดเชื้อโรคติดต่อเชื้อไวรัสโคโรนาสายพันธุ์ใหม่ ๒๐๑๙ (COVID - ๑๙) ได้ทันที

๓. ติดตามสถานการณ์การระบาดของโรคในพื้นที่จังหวัด ควบคุม กำกับ ดูแล และสนับสนุนการปฏิบัติงานของศูนย์ปฏิบัติการฉุกเฉินด้านการแพทย์และสาธารณสุข เพื่อเผื่อระวังการระบาดของโรคในเขตจังหวัดให้เป็นไปด้วยความเรียบร้อย

๔. จัดหา สำนวณสถานที่เพื่อรองรับและผู้ถูกคัดกรองหรือผู้ติดเชื้อไวรัสโคโรนาสายพันธุ์ใหม่ ๒๐๑๙ (COVID - ๑๙)

๕. ประสานการปฏิบัติจิตอาสาพระราชทานด้านการแพทย์ และชุดปฏิบัติการจิตอาสาภัยพิบัติประจำองค์กรปกครองส่วนท้องถิ่นเข้าสนับสนุน การปฏิบัติและจัดเตรียมตามประเภทความถนัดของจิตอาสา เพื่อประสานการปฏิบัติไปยังส่วนต่างๆ ตามโครงสร้างศูนย์บัญชาการเหตุการณ์ป้องกันและแก้ไขปัญหาระบาดเชื้อไวรัสโคโรนาสายพันธุ์ใหม่ ๒๐๑๙ (COVID - ๑๙) จังหวัดหนองบัวลำภู

๖. ประสานการปฏิบัติระหว่าง หน่วยงานภาครัฐทั้งพลเรือน ทหาร ตำรวจ หน่วยงานภาคเอกชน หน่วยงานภาคประชาสังคม เพื่อให้การช่วยเหลือผู้ประสบภัยเป็นไปอย่างรวดเร็วและประสบผลสำเร็จ

๗. กำหนดมาตรการควบคุมสถานที่ที่เสี่ยงต่อการระบาดของโรค เพื่อลดการแพร่ระบาดของโรคในพื้นที่จังหวัด

**๕.๖ การปฏิบัติหลังเกิดภัย**

๑. วางแผน กำหนดนโยบาย และแนวทางปฏิบัติในการช่วยเหลือแก่ผู้เสียชีวิต และผู้ได้รับผลกระทบจากการระบาดของโรค รวมทั้งผู้ที่ได้รับการติดเชื้อขณะปฏิบัติหน้าที่
๒. ติดตามประเมินผล หรือเฝ้าระวัง ป้องกัน และควบคุมโรคติดเชื้อไวรัสโคโรนาสายพันธุ์ใหม่ ๒๐๑๙ (COVID – ๑๙) เพื่อป้องกันการกลับมาแพร่ระบาดของโรค
๓. ประชุมเพื่อถอดบทเรียนในเหตุการณ์ระบาดของโรค เพื่อนำไปเป็นแนวทางในการปฏิบัติที่ครอบคลุมทุกมิติ หากเกิดสถานการณ์การระบาดของโรคที่มีการระบาดเป็นวงกว้างต่อไป

**๕.๗ ภารกิจที่สำคัญสำหรับการจัดการภาวะฉุกเฉิน**



**แผนภาพ ระดับการจัดการภาวะฉุกเฉิน**

ศูนย์ปฏิบัติการตอบโต้ภาวะฉุกเฉินด้านการแพทย์และสาธารณสุข (Public Health Emergency Operation Center: PHEOC) กรณีโรคปอดอักเสบจากเชื้อไวรัสโคโรนาสายพันธุ์ใหม่ ๒๐๑๙ (COVID – ๑๙) ณ ศูนย์ปฏิบัติการฉุกเฉินด้านการแพทย์และสาธารณสุข สำนักงานสาธารณสุขจังหวัดหนองบัวลำภู มีการเตรียมความพร้อมทั้งด้านบุคลากร วัสดุอุปกรณ์และเวชภัณฑ์ ในทุกสถานบริการสาธารณสุข โดยมีการจัดการภารกิจที่สำคัญตามการจัดการสาธารณสุข ตั้งแต่ก่อนเกิดภัย ขณะเกิดภัยและหลังเกิดภัย

**๖. การติดต่อสื่อสาร**

๖.๑ การติดต่อสื่อสาร กรณีภาวะปกติให้ใช้ระบบโทรศัพท์ปกติ/โทรศัพท์เคลื่อนที่

๖.๒ กรณีฉุกเฉินใช้วิทยุสื่อสารคลื่นความถี่หลัก VHF/FM คลื่นความถี่กลาง นามเรียกขาน ปภ.หนองบัวลำภู  
คลื่นความถี่ ๑๖๑.๒๐๐

ที่	หน่วยงาน	เบอร์โทรศัพท์	E-mail	ช่องทาง อื่นๆ
๑	สำนักงานสาธารณสุขจังหวัดหนองบัวลำภู	๐ ๔๒๓๑ ๒๐๔๙	-	-
๒	สำนักงานป้องกันควบคุมโรคที่ ๘ จังหวัดอุดรธานี	๐ ๔๒๒๒ ๒๑๙๓	-	-
๓.	โรงพยาบาลหนองบัวลำภู	๐ ๔๒๓๑ ๑๙๙๙		
๖.	โรงพยาบาลนากลาง	๐ ๔๒๓๕ ๙๕๙๙		
๗.	โรงพยาบาลศรีบุญเรือง	๐ ๔๒๓๕ ๓๔๔๓		
๘.	โรงพยาบาลสุวรรณคูหา	๐ ๔๒๓๗ ๒๑๖๙		
๙.	โรงพยาบาลโนนสัง	๐ ๔๒๓๗ ๕๓๙๐		
๑๐	โรงพยาบาลนาวัง	๐ ๔๒๐๐ ๔๐๔๐		
๑๑	สำนักงานสาธารณสุขอำเภอเมืองหนองบัวลำภู	๐ ๔๒๓๑ ๒๐๔๙		
๑๒.	สำนักงานสาธารณสุขอำเภอนากลาง	๐ ๔๒๓๕ ๙๐๕๘		
๑๓.	สำนักงานสาธารณสุขอำเภอศรีบุญเรือง	๐ ๔๒๓๕ ๓๔๔๖		
๑๔.	สำนักงานสาธารณสุขอำเภอโนนสัง	๐ ๔๒๓๕ ๗๓๘๓		
๑๕.	สำนักงานสาธารณสุขอำเภอสวรรณคูหา	๐ ๔๒๓๗ ๒๑๗๙		
๑๖	สำนักงานสาธารณสุขอำเภอนาวัง	๐ ๔๒๓ ๖๓๑๗๓		
๑๖.	สำนักงานป้องกันและบรรเทาสาธารณภัยจังหวัด หนองบัวลำภู	๐ ๔๒๓๑ ๖๗๑๐		๑๖๑.๒๐๐
๑๗.	ศูนย์ป้องกันและบรรเทาสาธารณภัย เขต ๑๔ อุดรธานี	๐ ๔๒๒๙ ๐๓๙๒		๑๖๑.๒๐๐

**๗. การติดตามและรายงานผล**

กำหนดให้เจ้าหน้าที่ของหน่วยงานที่รับผิดชอบ รายงานผลการดำเนินการและแนวทางปฏิบัติหรือ  
มาตรการการตรวจสอบ ให้สำนักงานป้องกันและบรรเทาสาธารณภัยจังหวัดหนองบัวลำภูทราบ เพื่อนำเสนอ  
สรุปรายงานผลให้ผู้บังคับบัญชา เพื่อที่จะนำมาพัฒนาปรับปรุงแผนเผชิญเหตุ กรณีการระบาดของโรคปอดอักเสบ  
จากเชื้อไวรัสโคโรนาสายพันธุ์ใหม่ ๒๐๑๙ (COVID - ๑๙) ให้มีแนวทางการปฏิบัติที่มีประสิทธิภาพ สามารถ  
นำมาใช้เป็นแนวทางปฏิบัติได้ทันทั่วทั้งกรณีเกิดสถานการณ์ภัยขึ้น ดังต่อไปนี้



กองอำนวยการป้องกันและบรรเทาสาธารณภัยจังหวัดหนองบัวลำภู

ศาลากลางจังหวัดหนองบัวลำภู

- ๗.๑ หน่วยปฏิบัติการทุกหน่วยให้รายงานผลการปฏิบัติงานต่อผู้บังคับบัญชาพร้อมทั้งข้อสังเกต
- ๗.๒ ให้หน่วยงานทุกหน่วยงานต้องรายงานผลการปฏิบัติงานของหน่วยงานพร้อมข้อเสนอแนะต่อผู้อำนวยการจังหวัดทราบทุกสัปดาห์

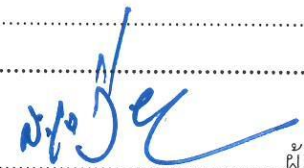
ลงชื่อ..........ผู้เสนอแผน

( นายประสิทธิ์ ไชยเวช )

หัวหน้าสำนักงานป้องกันและบรรเทาสาธารณภัยจังหวัดหนองบัวลำภู

ความเห็นของรองผู้ว่าราชการจังหวัดหนองบัวลำภู

.....  
.....

ลงชื่อ..........ผู้เห็นชอบแผน

( นายสันติ เหล่าบุญเสี่ยม )

รองผู้ว่าราชการจังหวัดหนองบัวลำภู

ความเห็นของผู้ว่าราชการจังหวัดหนองบัวลำภู

.....  
.....

ลงชื่อ..........ผู้อนุมัติแผน

( นายสมเจตน์ จงศุภวิศาลกิจ )

ผู้ว่าราชการจังหวัดหนองบัวลำภู

ผู้อำนวยการจังหวัด