

แผนเผชิญเหตุโรคติดเชื้อไวรัสโคโรนา 2019 หรือโรคโควิด 19 จังหวัดยโสธร

อ้างอิง

๑. พระราชบัญญัติป้องกันและบรรเทาสาธารณภัย พ.ศ.๒๕๕๐
๒. แผนการป้องกันและบรรเทาสาธารณภัยแห่งชาติ พ.ศ. ๒๕๕๘
๓. แผนการป้องกันและบรรเทาสาธารณภัยจังหวัดยโสธร พ.ศ.๒๕๕๘ (ฉบับปรับปรุง ปี ๒๕๖๒)
๔. พระราชบัญญัติ โรคติดต่อ พ.ศ. ๒๕๕๘
๕. ประกาศกระทรวงสาธารณสุข เรื่อง ชื่อและอาการสำคัญของโรคติดต่ออันตราย (ฉบับที่ ๓) พ.ศ. ๒๕๖๓

๑. ข้อมูลพื้นฐาน

๑.๑ ลักษณะทางภูมิศาสตร์ การปกครองท้องที่และท้องถื่น ประชากร

๑.๑.๑ จังหวัดยโสธรตั้งอยู่ทางทิศตะวันออกเฉียงเหนือของประเทศไทย ระหว่างเส้นแวงที่ ๑๐๔ และ ๑๐๕ องศาตะวันออก และเส้นรุ้งที่ ๑๕ และ ๑๖ องศาเหนือ ห่างจากกรุงเทพมหานคร โดยทางรถยนต์ ประมาณ ๕๓๑ กิโลเมตร (ทางหลวงแผ่นดินหมายเลข ๑, ๒, ๒๐๒) และอยู่ในกลุ่มจังหวัดภาคตะวันออกเฉียงเหนือตอนล่าง ๒ (อุบลราชธานี ศรีสะเกษ อำนาจเจริญ และยโสธร) พื้นที่ส่วนใหญ่เป็นที่ราบสูงสลับกับพื้นที่แบบลูกคลื่น อยู่เหนือจากระดับน้ำทะเลประมาณ ๒๒๗ ฟุต มีเนื้อที่ประมาณ ๔,๑๖๑ ตารางกิโลเมตร หรือ ๒,๖๐๑,๐๔๐ ไร่ คิดเป็นร้อยละ ๐.๘๑ ของพื้นที่ทั่วประเทศ (๓๒๑ ล้านไร่) และคิดเป็นร้อยละ ๑๒.๘๘ ของพื้นที่กลุ่มจังหวัด มีแหล่งสถานที่สำคัญของจังหวัด คือ วัดมหาธาตุ พระธาตุก่องข้าวน้อย หอไตรวัดสระไตรนุรักษ์ สวนสาธารณะพญาแถน หมู่บ้านทำหมอนชิตบ้านศรีฐาน แหล่งโบราณสถานบ้านสงเปือย สภาพพื้นที่หรือลักษณะภูมิประเทศของจังหวัดยโสธร มีลักษณะลาดเอียงจากทิศตะวันตกลงไปทางทิศตะวันออกพื้นที่ทางตอนเหนือส่วนใหญ่เป็นที่ราบสูงสลับกับพื้นที่แบบลูกคลื่น มีสภาพเป็นป่าโปร่ง และมีแหล่งน้ำขนาดกลาง ได้แก่ ห้วยลิงโจน ห้วยสะแบก ลำโพง ลำเซบาย ส่วนพื้นที่ทางตอนกลางและตอนใต้เป็นที่ราบลุ่มต่ำสลับซับซ้อนกับสันดินริมน้ำ มีแหล่งน้ำขนาดใหญ่ ได้แก่ แม่น้ำชี ลำน้ำยัง ลำทวน ไหลผ่าน ลักษณะดินส่วนมากเป็นดินทรายและดินเค็ม มีหนอง บึง ลำห้วย และแหล่งน้ำขนาดเล็กอยู่ทั่วไป พื้นที่อยู่ในลุ่มน้ำชี ลุ่มน้ำมูล มีลักษณะภูมิอากาศร้อนจัดในฤดูร้อนและหนาวจัดในฤดูหนาว ในปี พ.ศ. ๒๕๖๐ มีฝนตก ๘๒ วัน ปริมาณน้ำฝนวัดได้ ๑,๔๖๐.๘ มิลลิเมตร อุณหภูมิสูงสุด ๓๘ องศาเซลเซียสในเดือนมีนาคม เมษายน และพฤษภาคม อุณหภูมิต่ำสุด ๑๑ องศาเซลเซียสในเดือนธันวาคม มีอาณาเขตติดต่อกับจังหวัดใกล้เคียง คือ

ทิศเหนือ	ติดต่อกับ	จังหวัดร้อยเอ็ดและมุกดาหาร
ทิศตะวันออก	ติดต่อกับ	จังหวัดอำนาจเจริญและอุบลราชธานี
ทิศใต้	ติดต่อกับ	จังหวัดศรีสะเกษ
ทิศตะวันตก	ติดต่อกับ	จังหวัดร้อยเอ็ด

แผนที่จังหวัดยโสธร



๑.๑.๒ ลักษณะทางการปกครอง

- (๑) การปกครองท้องที่ จังหวัดยโสธร แบ่งตามเขตลักษณะการปกครองท้องที่ จำนวน ๙ อำเภอ แบ่งเป็นตำบล จำนวน ๗๘ ตำบล แบ่งเป็นหมู่บ้าน จำนวน ๘๘๕ หมู่บ้าน ดังนี้
- (๑.๑) อำเภอเมืองยโสธร มีตำบลจำนวน ๑๗ ตำบล มีหมู่บ้านจำนวน ๑๙๐ หมู่บ้าน
 - (๑.๒) อำเภอเสิงนาคา มีตำบลจำนวน ๑๐ ตำบล มีหมู่บ้านจำนวน ๑๔๕ หมู่บ้าน
 - (๑.๓) อำเภอไทยเจริญ มีตำบลจำนวน ๕ ตำบล มีหมู่บ้านจำนวน ๔๘ หมู่บ้าน
 - (๑.๔) อำเภอ กุดชุม มีตำบลจำนวน ๙ ตำบล มีหมู่บ้านจำนวน ๑๒๘ หมู่บ้าน
 - (๑.๕) อำเภอทรายมูล มีตำบลจำนวน ๕ ตำบล มีหมู่บ้านจำนวน ๕๔ หมู่บ้าน
 - (๑.๖) อำเภอป่าดิว มีตำบลจำนวน ๕ ตำบล มีหมู่บ้านจำนวน ๕๗ หมู่บ้าน

- (๑.๗) อำเภอคำเขื่อนแก้ว มีตำบลจำนวน ๑๓ ตำบล มีหมู่บ้านจำนวน ๑๑๕ หมู่บ้าน
- (๑.๘) อำเภอมหาชนะชัย มีตำบลจำนวน ๑๐ ตำบล มีหมู่บ้านจำนวน ๑๐๓ หมู่บ้าน
- (๑.๙) อำเภอค้อวัง มีตำบลจำนวน ๔ ตำบล มีหมู่บ้านจำนวน ๔๕ หมู่บ้าน

(๒) การบริหารราชการส่วนท้องถิ่น จังหวัดยโสธรมีองค์กรปกครองส่วนท้องถิ่น ๓ รูปแบบ จำนวน ๘๘ แห่ง แยกเป็น

(๒.๑) องค์การบริหารส่วนจังหวัด	จำนวน	๑	แห่ง
(๒.๒) เทศบาลเมือง	จำนวน	๑	แห่ง
(๒.๓) เทศบาลตำบล	จำนวน	๒๓	แห่ง
(๒.๔) องค์การบริหารส่วนตำบล	จำนวน	๖๓	แห่ง

(๓) ประชากรและโครงสร้างประชากร

๑) ข้อมูลประชากรจังหวัดยโสธร ย้อนหลัง ๕ ปี (๒๕๕๘ - ๒๕๖๒) (ตารางที่ ๑.๑)

ที่	พ.ศ.	เพศชาย (คน)	เพศหญิง (คน)	รวม (คน)	หมายเหตุ
๑	๒๕๕๘	๒๗๑,๑๐๙	๒๖๙,๐๗๓	๕๔๐,๑๘๒	
๒	๒๕๕๙	๒๗๐,๗๔๘	๒๖๙,๐๖๗	๕๓๙,๘๑๕	
๓	๒๕๖๐	๒๗๐,๔๑๒	๒๖๙,๑๓๐	๕๓๙,๕๔๒	
๔	๒๕๖๑	๒๖๙,๗๐๕	๒๖๙,๐๒๔	๕๓๘,๗๒๙	
๕	๒๕๖๒	๒๔๒,๐๓๔	๒๔๐,๕๘๑	๔๘๒,๖๑๕	

ที่มา : กรมการปกครอง กระทรวงมหาดไทย

๒) จำนวนประชากรจังหวัดยโสธร พ.ศ. ๒๕๖๒ จังหวัดยโสธร มีประชากรทั้งสิ้น ๔๘๒,๖๑๕ คน (ปี ๒๕๖๑ มีจำนวน ๕๓๘,๗๒๙ คน) เป็นชาย ๒๔๒,๐๓๔ คน และหญิง ๒๔๐,๕๘๑ คน มีอัตราการความหนาแน่นของประชากรเฉลี่ย ๑๑๘ คน/ตารางกิโลเมตร (ตารางที่ ๑.๒)

ที่	อำเภอ	ตำบล	หมู่บ้าน	จำนวนประชากร		
				ชาย	หญิง	รวม
๑	เมืองยโสธร	๑๗	๑๙๐	๕๔,๕๓๕	๕๓,๙๑๐	๑๐๘,๔๔๕
๒	เลิงนกทา	๑๐	๑๔๕	๔๔,๙๑๙	๔๕,๐๖๘	๘๙,๙๘๗
๓	คำเขื่อนแก้ว	๑๓	๑๑๕	๓๑,๓๓๐	๓๑,๐๘๗	๖๒,๔๑๗
๔	มหาชนะชัย	๑๐	๑๐๓	๒๖,๐๖๗	๒๕,๘๘๘	๕๑,๙๕๕
๕	กุดชุม	๙	๑๒๘	๓๑,๑๐๙	๓๐,๕๐๕	๖๑,๖๑๕
๖	ป่าดู่	๕	๕๗	๑๖,๑๐๑	๑๖,๐๙๒	๓๒,๑๙๓
๗	ทรายมูล	๕	๕๔	๑๒,๓๖๑	๑๒,๒๗๒	๒๔,๖๓๓
๘	ค้อวัง	๔	๔๕	๑๐,๓๓๗	๑๐,๔๖๕	๒๐,๘๐๒
๙	ไทยเจริญ	๕	๔๘	๑๕,๒๗๕	๑๕,๒๙๔	๓๐,๕๖๙
รวม		๗๘	๘๘๕	๒๔๒,๐๓๔	๒๔๐,๕๘๑	๔๘๒,๖๑๕

ที่มา : กรมการปกครอง กระทรวงมหาดไทย

๑.๒ สิ่งสาธารณประโยชน์ พื้นที่เศรษฐกิจที่สำคัญ

ผลิตภัณฑ์มวลรวมจังหวัด สำนักงานสภาพัฒนาการเศรษฐกิจและสังคมแห่งชาติ ประกาศข้อมูลผลิตภัณฑ์มวลรวมจังหวัด ฉบับ ปี พ.ศ. ๒๕๖๐ พบว่า จังหวัดยโสธร ในปี ๒๕๖๐ โครงสร้างการผลิตตามมูลค่าผลิตภัณฑ์มวลรวมจังหวัด (GPP) จังหวัดยโสธร จำนวน ๑๙ สาขา มีมูลค่า ๒๖,๐๓๙ ล้านบาท (เพิ่มขึ้น๑,๑๔๑ ล้านบาท เมื่อเทียบกับปี ๒๕๕๘ ที่มีมูลค่าอยู่ ๒๔,๘๙๘ ล้านบาท และลดลง ๓๖๒ ล้านบาท เมื่อเทียบกับปี ๒๕๕๙ ที่มีมูลค่าอยู่ที่ ๒๖,๔๐๑ ล้านบาท) จัดเป็นลำดับที่ ๑๗ ของภาคตะวันออกเฉียงเหนือ ลำดับที่ ๓ ของกลุ่มจังหวัด และลำดับที่ ๗๑ ของประเทศ

ที่มา : สำนักงานสถิติจังหวัดยโสธร สำนักงานคลังจังหวัดยโสธร และสำนักงานสภาพัฒนาการเศรษฐกิจและสังคมแห่งชาติ

๑.๓ ข้อมูลด้านการแพทย์และสาธารณสุข

จังหวัดยโสธรมีโรงพยาบาลขนาด ๓๗๐ เตียง จำนวน ๑ แห่ง,ขนาด ๑๒๐ เตียง จำนวน ๑ แห่ง,ขนาด ๖๐ เตียง จำนวน ๑ แห่ง, ขนาด ๓๐ เตียง จำนวน ๕ แห่ง ขนาด ๒๐ เตียง จำนวน ๑ แห่ง รวมจำนวนเตียงทั้งหมด ๗๒๐ เตียง และมีโรงพยาบาลส่งเสริมสุขภาพตำบล (รพ.สต.) จำนวน ๑๑๒ แห่ง ดังตารางที่ ๕

จำนวนสถานบริการสุขภาพภาครัฐ แยกรายอำเภอ จังหวัดยโสธร

อำเภอ	โรงพยาบาลส่งเสริมสุขภาพตำบล (แห่ง)	โรงพยาบาล	
		แห่ง	จำนวนเตียง
เมืองยโสธร	๒๑	๑	๓๗๐
ทรายมูล	๙	๑	๓๐
กุฉินชัย	๑๓	๑	๓๐
คำเขื่อนแก้ว	๑๖	๑	๖๐
ป่าติ้ว	๗	๑	๓๐
มหาชนะชัย	๑๖	๑	๓๐
ค้อวัง	๖	๑	๓๐
เลิงนกทา	๑๘	๑	๑๒๐
ไทยเจริญ	๖	๑	๒๐
รวม	๑๑๒	๙	๗๒๐

ที่มา : สำนักงานสาธารณสุขจังหวัดยโสธร

ประเภทบุคลากร แยกตามสถานที่ปฏิบัติงาน จังหวัดยโสธรปี ๒๕๖๓

ประเภทบุคลากร	สถานที่ปฏิบัติงาน					สัดส่วนต่อ ประชากร (จ.ยโสธร)	สัดส่วนต่อ ประชากร (ประเทศ ปี ๒๕๕๙)
	สสจ.	รพท.	รพช.	สสอ.+รพ.สต.	รวม		
แพทย์	๓	๗๓	๖๔	๐	๑๔๐		
ทันตแพทย์	๒	๑๖	๓๐	๐	๔๘		
เภสัชกร	๘	๒๙	๔๔	๐	๘๑		
พยาบาลวิชาชีพ	๕	๓๑๖	๓๒๖	๑๘๙	๘๓๖		
นักวิชาการสาธารณสุข	๔๔	๘	๒๑	๑๔๓	๒๑๖		
เจ้าหน้าที่อื่น ๆ	๓๖	๘๕	๑๔๒	๙๑	๓๕๔		
ลูกจ้างประจำ	๗	๔๔	๔๗	๑	๙๙		
พนักงานราชการ	๑๔	๔๔	๒๖	๑	๘๕		
พนักงานกระทรวงสาธารณสุข	๐	๓๓๗	๒๙๖	๒๕๖	๘๘๙		
ลูกจ้างชั่วคราว	๐	๕๗	๗๖	๔๔	๑๗๗		
รวม	๑๑๙	๑๐๐๙	๑๐๗๒	๓๒๕	๒๙๒๕		

ที่มา : งานกาเจ้าหน้าที่ สำนักงานสาธารณสุขจังหวัดยโสธร ข้อมูล ณ ๑ มีนาคม ๒๕๖๓

๒. การเตรียมความพร้อมรับมือและมาตรการดำเนินการ

ขอบเขตสาธารณสุขภัย

โรคติดต่ออันตราย หมายถึง โรคติดต่อที่มีความรุนแรงสูงและสามารถแพร่ไปสู่ผู้อื่นได้อย่างรวดเร็ว

ชื่อและอาการสำคัญของโรคติดต่ออันตราย คือ โรคติดเชื้อไวรัสโคโรนา 2019 หรือโรคโควิด 19

(Coronavirus Disease 2019 (COVID-19)) เป็นโรคติดต่ออันตรายตามพระราชบัญญัติโรคติดต่อ พ.ศ. ๒๕๕๘ มีอาการไข้ ไอ เจ็บคอ หอบเหนื่อยหรือมีอาการปอดอักเสบ ในรายที่มีอาการรุนแรงจะมีอาการระบบทางเดินหายใจล้มเหลว และอาจถึงขั้นเสียชีวิต

ระดับการจัดการสาธารณสุขภัย

ในระดับความรุนแรงของภัยตามแผนป้องกันและบรรเทาสาธารณภัยแห่งชาติ พ.ศ. ๒๕๕๘ มีการจัดการสาธารณสุขในประเทศไทย แบ่งเป็น ๔ ระดับ ทั้งนี้ ขึ้นกับพื้นที่ ประชากร ความซับซ้อนหรือความสามารถในการจัดการสาธารณสุข ตลอดจนศักยภาพด้านทรัพยากร ที่ผู้มีอำนาจตามกฎหมายใช้ดุลยพินิจในการตัดสินใจเกี่ยวกับความสามารถในการเข้าควบคุมสถานการณ์เป็นหลัก ดังนี้

ระดับ	การจัดการ	ผู้มีอำนาจตามกฎหมาย
๑	สาธารณสุขขนาดเล็ก	ผู้อำนวยการอำเภอ ผู้อำนวยการท้องถิ่น และ/หรือ ผู้ช่วยผู้อำนวยการกรุงเทพมหานคร ควบคุม และสั่งการ
๒	สาธารณสุขขนาดกลาง	ผู้อำนวยการจังหวัด หรือผู้อำนวยการกรุงเทพมหานคร ควบคุมและสั่งการ
๓	สาธารณสุขขนาดใหญ่	ผู้บัญชาการป้องกันและบรรเทาสาธารณภัยแห่งชาติ ควบคุม สั่งการ และบัญชาการ
๔	สาธารณสุขร้ายแรงอย่างยิ่ง	นายกรัฐมนตรีหรือรองนายกรัฐมนตรีที่นายกรัฐมนตรีมอบหมาย ควบคุม สั่งการ และบัญชาการ

๒.๑ การเตรียมความพร้อม

๒.๑.๑ สำนักงานสาธารณสุขจังหวัดยโสธรจัดทำแผนเผชิญเหตุปฏิบัติการภาวะฉุกเฉินทางสาธารณสุข

๒.๑.๒ ติดตาม เฝ้าระวัง และประเมินสถานการณ์เป็นระยะอย่างต่อเนื่อง

๒.๑.๓ มอบหมายส่วนราชการ หน่วยทหาร องค์กรปกครองส่วนท้องถิ่นในพื้นที่ จัดเตรียมกำลังคน วัสดุ อุปกรณ์ ให้มีความพร้อมปฏิบัติงานตลอดเวลา พร้อมทั้งประสานความร่วมมือกับภาคเอกชนขององค์กร สาธารณกุศลที่มีศักยภาพ

๒.๑.๔ เผยแพร่ข้อมูลข่าวสาร การแจ้งเตือน ตลอดจนคำแนะนำในการปฏิบัติแก่ประชาชนในทุกพื้นที่อย่างต่อเนื่อง

แนวทางปฏิบัติในการเตรียมความพร้อม

๑. การเตรียมความพร้อมด้านบุคลากร

ให้ทุกหน่วยงานตรวจสอบความพร้อมและจำนวนบุคลากรที่จะสามารถให้การสนับสนุนการปฏิบัติงานในการป้องกันและแก้ไขปัญหาโรคติดเชื้อไวรัสโคโรนา 2019 หรือโรคโควิด 19 โดยแบ่งเป็นประเภท ดังนี้

- การปฏิบัติงานภาคสนาม
- การสนับสนุนการปฏิบัติงานในสำนักงาน
- การมาปฏิบัติงานประจำศูนย์บัญชาการเหตุการณ์จังหวัด หรือศูนย์บัญชาการเหตุการณ์ส่วนหน้าของจังหวัด

๒. การเตรียมความพร้อมด้านเครื่องจักรกล ยานพาหนะ

ให้ทุกหน่วยงานสำรวจ ตรวจสอบจำนวนยานพาหนะ/เครื่องจักรกล และวัสดุอุปกรณ์ ในการสนับสนุนป้องกันและแก้ไขโรคติดเชื้อไวรัสโคโรนา 2019 หรือโรคโควิด 19 ได้ ดังนี้

- เครื่องจักรกล ยานพาหนะ ที่ใช้ปฏิบัติงานประจำหน่วย
- เครื่องจักรกล ยานพาหนะ ที่สามารถสนับสนุนศูนย์บัญชาการเหตุการณ์ป้องกันและแก้ไขโรค


ติดเชื้อไวรัสโคโรนา 2019 หรือโรคโควิด 19 ในการแก้ไขปัญหา


๓. ให้ทุกหน่วยงานที่เกี่ยวข้องซักซ้อมความเข้าใจในขั้นตอนการปฏิบัติงานเพื่อเตรียมความพร้อมให้กับเจ้าหน้าที่ในสังกัดทราบ


แนวทางปฏิบัติในการแจ้งเตือนภัย


ก. ระดับการแจ้งเตือนภัย

ระดับการแจ้งเตือนภัย มีความหมายของสัญลักษณ์สีในการเตือนภัย ดังนี้

 **สีแดง** หมายถึง สถานการณ์อยู่ในภาวะอันตรายสูงสุด ให้อาศัยอยู่แต่ในสถานที่ปลอดภัย และปฏิบัติตามข้อสั่งการ

 **สีส้ม** หมายถึง สถานการณ์อยู่ในภาวะเสี่ยงอันตรายสูง เจ้าหน้าที่กำลังควบคุมสถานการณ์ ให้อพยพไปยังสถานที่ปลอดภัย และปฏิบัติตามแนวทางที่กำหนด

 **สีเหลือง** หมายถึง สถานการณ์อยู่ในภาวะเสี่ยงอันตราย มีแนวโน้มที่สถานการณ์จะรุนแรงมากขึ้น ให้จัดเตรียมความพร้อมรับสถานการณ์ และปฏิบัติตามคำแนะนำ

 **สีน้ำเงิน** หมายถึง สถานการณ์อยู่ในภาวะเฝ้าระวัง ให้ติดตามข้อมูลข่าวสารอย่างใกล้ชิด ทุก ๆ ๒๔ ชั่วโมง

 **สีเขียว** หมายถึง สถานการณ์อยู่ในภาวะปกติ ให้ติดตามข้อมูลข่าวสารเป็นประจำ

ข. กระบวนการแจ้งเตือนภัย

การแจ้งเตือน การแจ้งหรือบอกให้รู้ล่วงหน้าถึงภัยที่จะเกิดขึ้น โดยบุคคลหรือหน่วยงานที่มีหน้าที่คือผู้แจ้งข่าว เตือนภัยต่อบุคคลหรือหน่วยงานที่ได้รับผลกระทบคือผู้รับข่าวเตือนภัย

ขั้นตอนการแจ้งเตือน

๑) ส่งประกาศแจ้งเตือนให้กองอำนวยการป้องกันและบรรเทาสาธารณภัยอำเภอ กองอำนวยการป้องกันและบรรเทาสาธารณภัยเทศบาลเมืองยโสธร ตามเหตุแห่งสถานการณ์ทางโทรสารของ อำเภอทุกอำเภอ และองค์กรปกครองส่วนท้องถิ่น

๒) นำข้อมูลแจ้งเตือนลงทาง Web site จังหวัดยโสธร www.yasothon.go.th

๓) แจ้งเตือนผ่านทางระบบ Line ในกลุ่ม “ศูนย์สาธารณภัยจังหวัดยโสธร”

๔) ส่งประกาศแจ้งเตือนให้สำนักงานประชาสัมพันธ์จังหวัด และให้สำนักงาน ประชาสัมพันธ์จังหวัดจัดส่งให้วิทยุชุมชนทุกแห่งในจังหวัดยโสธร เพื่ออ่านประกาศแจ้งเตือนให้ประชาชนได้รับ ทราบ

๒.๒ การเผชิญเหตุ

๒.๒.๑ อำเภอจัดทำแผนเผชิญเหตุโรคติดเชื้อไวรัสโคโรนา 2019 หรือโรคโควิด 19 และจัดตั้งศูนย์ บัญชาการอำเภอ

๒.๒.๒ สำนักงานประชาสัมพันธ์จังหวัดยโสธรร่วมกับกลุ่มภารกิจสื่อสารความเสี่ยง ของศูนย์ ปฏิบัติการภาวะฉุกเฉินทางสาธารณสุข (PHEOC) จังหวัดยโสธร จัดทำข้อมูลข่าวสารและสื่อประชาสัมพันธ์ ของเชื้อไวรัสโคโรนา 2019 หรือโรคโควิด 19 ออกประชาสัมพันธ์ ข้อมูลข่าวสารและสื่อประชาสัมพันธ์ของโรค ผ่านช่องทางต่าง ๆ และตรวจสอบข่าวลือ

๒.๒.๓ สำนักงานสาธารณสุขจังหวัดเผ่าระวัง ติดตาม วิเคราะห์ ประเมินสถานการณ์ และ ผลกระทบจากเชื้อไวรัสโคโรนา 2019 หรือโรคโควิด 19 โดยดำเนินการตามแผนเผชิญเหตุด้านสาธารณสุขโรคติดเชื้อ ไวรัสโคโรนาสายพันธุ์ใหม่ 2019 จังหวัดยโสธร

๒.๒.๔ สำนักงานป้องกันและบรรเทาสาธารณภัยรวบรวมแผนปฏิบัติการของหน่วยงานต่าง ๆ ที่เกี่ยวข้องเพื่อสนับสนุนการจัดการ

๒.๒.๕ ประสานการปฏิบัตินำจิตอาสาเข้ามาปฏิบัติงานสนับสนุนการจัดการเหตุการณ์

๒.๒.๖ จัดตั้งและบริหารจัดการโรงพยาบาลสนาม กำหนดพื้นที่ควบคุมต่าง ๆ

๒.๒.๗ รักษาความสงบเรียบร้อยและคุ้มครองความปลอดภัยของประชาชน จัดทำแผนบังคับใช้ กฎหมายที่เกี่ยวข้องเพื่อสนับสนุนการจัดการในภาวะฉุกเฉิน และบรรเทาความเดือดร้อนของประชาชน

๒.๒.๘ จัดตั้งโรงครัวพระราชทาน โดยประสานงานกับศูนย์อำนวยการใหญ่พระราชทานจิตอาสา พระราชทาน ๙๐๔ (ศอญ.จอส.๙๐๔) บริหารจัดการโรงครัวพระราชทาน กับ มทบ.ภาค และฝ่ายสนับสนุน และส่งกำลังบำรุง ศอญ.จอส.๙๐๔

๒.๒.๙ จัดทำแผนและให้บริการขนส่งสาธารณะเส้นทางพิเศษ เพื่อบริการผู้เจ็บป่วยที่เคยมาใช้ บริการที่ รพ.สนาม ไปยังโรงพยาบาลชุมชน ที่กำหนดไว้ในแผนของ PHEOC

๒.๒.๑๐ ดูแลผู้ที่ได้ผลกระทบจากเชื้อไวรัสโคโรนา 2019 หรือโรคโควิด 19 ให้ดำรงชีพได้อย่างปกติ

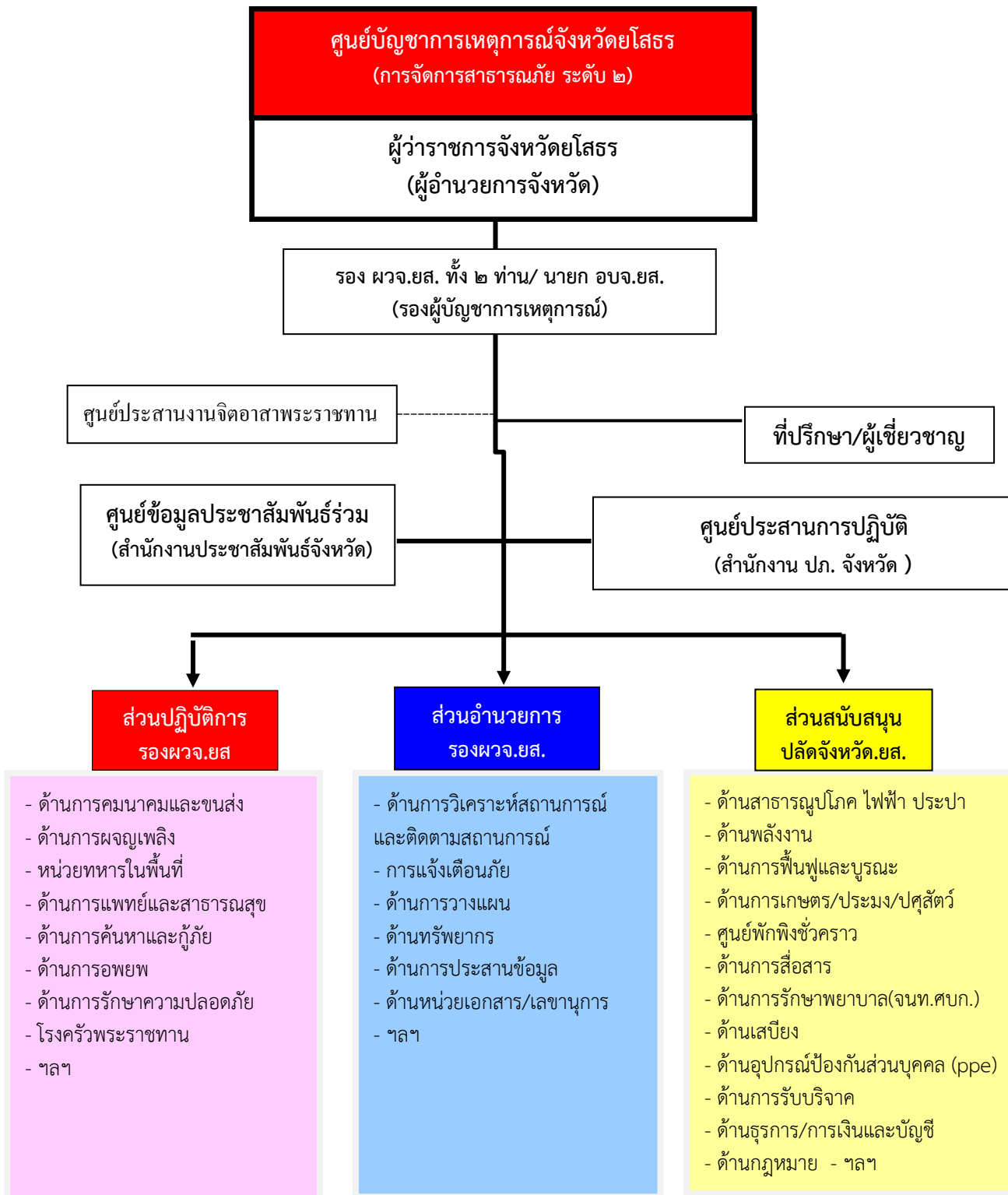
๒.๒.๑๑ จัดทำข้อมูลและความต้องการใช้ทรัพยากรต่าง ๆ ประสานในการขอรับการสนับสนุนเพื่อใช้ ในปฏิบัติงานและส่งกลับทรัพยากรหลังเสร็จสิ้นภารกิจ

๒.๒.๑๒ จัดตั้งระบบสื่อสารช่องทางต่างๆ ในศูนย์บัญชาการ ภายใน ๒๔ ชั่วโมงหลังประกาศ ยกระดับการจัดการเหตุการณ์

๒.๒.๑๓ จัดหา/จัดทำอุปกรณ์ป้องกันส่วนบุคคล Personal Protective Equipment (PPE) สนับสนุนการปฏิบัติงานของศูนย์บัญชาการฯ

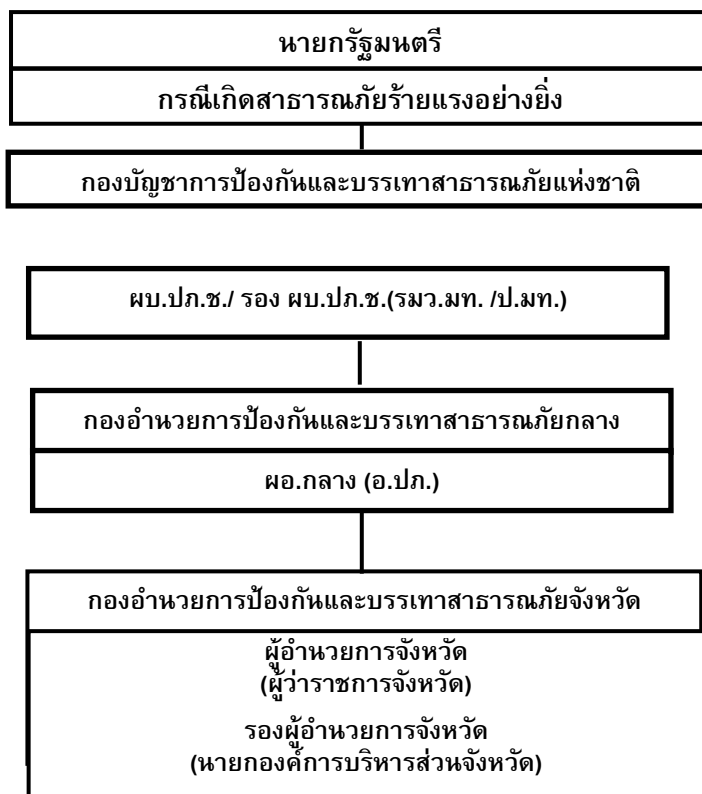
องค์กรปฏิบัติในภาวะฉุกเฉิน

ก. โครงสร้างศูนย์บัญชาการเหตุการณ์จังหวัดยโสธร (ศบก.จ.ยส.)



หมายเหตุ : โครงสร้างศูนย์บัญชาการเหตุการณ์จังหวัด สามารถปรับได้ตามความเหมาะสมกับสถานการณ์ โดยยึดหลักมาตรฐาน เอกภาพในการจัดการ และความยืดหยุ่นของโครงสร้างองค์กรการจัดการในภาวะฉุกเฉิน

ข. ศูนย์บัญชาการเหตุการณ์ส่วนหน้า



๒.๓ การฟื้นฟูบูรณะ

ให้อำเภอที่เกิดภัย ดำเนินการฟื้นฟูบูรณะความเสียหายต่าง ๆ ให้เข้าสู่สถานการณ์ปกติโดยเร็วดังนี้

(๑) กรณีที่มีผู้ได้รับอันตรายต่อสุขภาพ ให้มีการรักษาพยาบาลตามความเหมาะสมจนเป็นปกติ

(๒) ให้นำหน่วยงานที่เกี่ยวข้องในการดำรงชีพ เข้าให้ความช่วยเหลือการประกอบอาชีพ ช่วยเหลือฟื้นฟู

อาชีพราษฎร และอื่นๆ ตามระเบียบและหลักเกณฑ์ของทางราชการ

๓. การสนับสนุน

๓.๑ การสื่อสารและโทรคมนาคม การติดต่อประสานงาน

๑) โทรศัพท์หมายเลข ๐ ๔๕๗๑ ๒๒๔๔

๔. ภาคผนวก

๔.๑ ประกาศคณะกรรมการโรคติดต่อจังหวัดยโสธร เรื่องมาตรการการเฝ้าระวัง ป้องกันและควบคุมโรคติดเชื้อไวรัสโคโรนา 2019 (COVID-19) จังหวัดยโสธร (รายละเอียดตามภาคผนวก : ก)

๔.๓ แผนเผชิญเหตุด้านสาธารณสุขโรคติดเชื้อไวรัสโคโรนาสายพันธุ์ใหม่ 2019 จังหวัดยโสธร (รายละเอียดตามภาคผนวก : ข)

ลงนาม

ผู้เสนอแผน

(นายชยุต วงศ์วณิช)

หัวหน้าสำนักงานป้องกันและบรรเทาสาธารณภัยจังหวัดยโสธร

ลงนาม

ผู้ให้ความเห็นชอบ

(นายสมเพชร สร้อยสระคู)

รองผู้ว่าราชการจังหวัดยโสธร

ลงนาม

ผู้อนุมัติแผน

(นายประเสริฐ ลือชาธนานนท์)

ผู้ว่าราชการจังหวัดยโสธร

ผู้ว่าราชการจังหวัด