

แผนเผชิญเหตุอุทกภัย จังหวัดชัยภูมิ

ชุดที่ ของ ชุด
หน้าที่ ของ หน้า

กองอำนวยการป้องกันและบรรเทาสาธารณภัยจังหวัดชัยภูมิ
ศาลากลางจังหวัดชัยภูมิ

วัน..... เดือน มิถุนายน พ.ศ.๒๕๖๓

- อ้างอิง: ๑. พระราชบัญญัติป้องกันและบรรเทาสาธารณภัย พ.ศ.๒๕๕๐
๒. แผนการป้องกันและบรรเทาสาธารณภัยแห่งชาติ พ.ศ.๒๕๕๘
๓. แผนการป้องกันและบรรเทาสาธารณภัยจังหวัด พ.ศ. ๒๕๕๘
๔. ระเบียบกระทรวงการคลังว่าด้วยเงินทดรองราชการเพื่อช่วยเหลือผู้ประสบภัยพิบัติกรณีฉุกเฉิน พ.ศ. ๒๕๖๒

๑. สถานการณ์ของจังหวัด

๑.๑ สถานการณ์ทั่วไป

๑) ลักษณะทางภูมิศาสตร์

จังหวัดชัยภูมิ ตั้งอยู่ในภาคตะวันออกเฉียงเหนือ บริเวณใจกลางของประเทศ เส้นรุ้งที่ ๑๕ องศาเหนือ เส้นแวงที่ ๑๐๒ องศาตะวันออก สูงจากระดับน้ำทะเล ๖๓๑ ฟุต ห่างจากกรุงเทพมหานคร โดยทางรถยนต์ ๓๓๒ กิโลเมตร มีเนื้อที่ประมาณ ๑๒,๗๗๘.๓ ตารางกิโลเมตร หรือประมาณ ๗,๙๘๖,๔๒๙ ไร่ คิดเป็นร้อยละ ๗.๖ ของพื้นที่ทั้งหมดของภาค และร้อยละ ๒.๕ ของพื้นที่ทั้งประเทศ มีเนื้อที่ใหญ่ เป็นอันดับ ๓ ของภาค และใหญ่เป็นอันดับ ๗ ของประเทศ

สภาพภูมิอากาศแบบมรสุมเขตร้อนมี ๓ ฤดู โดยระยะเวลาในแต่ละฤดูอาจคลาดเคลื่อนไปตามสภาพดินฟ้าอากาศของแต่ละปี มีอากาศหนาวจัดในฤดูหนาว ร้อนจัดในฤดูร้อน และช่วงฝนสลับกับช่วงแห้งแล้ง แตกต่างกันอย่างชัดเจนตามช่วงเวลาฤดูกาล

๒) สภาพภูมิประเทศ

ประกอบด้วยป่าไม้และภูเขาร้อยละ ๕๐ ของพื้นที่จังหวัด นอกนั้นเป็นที่ราบสูง บริเวณตอนกลางของจังหวัด เป็นพื้นที่ราบ มีพื้นที่ป่าไม้และเทือกเขาตั้งเรียงรายจากทิศตะวันออก สู่ทิศตะวันตก ประกอบด้วยเทือกเขาสำคัญ ได้แก่ ภูอีเฒ่า ภูแลนคา และภูพังเหย จังหวัดชัยภูมิ สามารถแบ่งภูมิประเทศของจังหวัดชัยภูมิ ออกได้เป็น ๓ ลักษณะ คือ

๑. พื้นที่ราบในฝั่งแม่น้ำ มีความสูงจากระดับน้ำทะเลปานกลาง ๐ - ๓๐๐ เมตร ได้แก่บริเวณพื้นที่ราบเรียบ ความลาดเอียงของพื้นที่อยู่ระหว่างร้อยละ ๐ - ๒ ซึ่งมีพื้นที่ประมาณร้อยละ ๑๓ ได้แก่พื้นที่ราบลุ่มแม่น้ำชีในเขตอำเภอเมืองชัยภูมิ อำเภอกอนสวรรค์ อำเภอบ้านเขว้า อำเภอบำเหน็จณรงค์ อำเภอจัตุรัส อำเภอเนินสง่า บริเวณนี้จะเป็นที่ราบน้ำท่วมถึง

๒. พื้นที่ลูกคลื่นลอนตื้น อยู่ตอนกลางของพื้นที่จังหวัด เป็นแนวยาวตามทิศเหนือ-ใต้ ตามแนวเทือกเขาตงพญาเย็น มีความสูงประมาณ ๓๐๐ - ๕๐๐ เมตร จากระดับน้ำทะเลปานกลางได้แก่ พื้นที่บางส่วนของเขตอำเภอเมืองชัยภูมิ อำเภอหนองบัวระเหว อำเภอบ้านเขว้า อำเภอแก้งคร้อ อำเภอเทพสถิต อำเภอบำเหน็จณรงค์ อำเภอเกษตรสมบูรณ์และอำเภอบ้านแท่น

๓. พื้นที่สูงและภูเขา สภาพภูมิประเทศส่วนใหญ่เป็นพื้นที่ลอนลึกและภูเขา ในเขตเทือกเขาตงพญาเย็น มีความสูงตั้งแต่ ๕๐๐ - มากกว่า ๑,๐๐๐ เมตร จากระดับน้ำทะเลปานกลาง ได้แก่ พื้นที่บางส่วนของอำเภอหนองบัวระเหว อำเภอเทพสถิต อำเภอกอนสาร อำเภอเกษตรสมบูรณ์ อำเภอหนองบัวแดง อำเภอภูเขียว อำเภอแก้งคร้อ อำเภอภักดีชุมพล อำเภอซับใหญ่ และพื้นที่ทางตอนเหนือของอำเภอเมืองชัยภูมิ

๓) ลักษณะทางการปกครอง

(๑) การปกครองท้องที่ แบ่งตามเขตลักษณะการปกครองท้องที่ จำนวน ๑๖ อำเภอ ๑๒๔ ตำบล ๑,๖๒๐ หมู่บ้าน ประชากรทั้งหมด ๓๘๗,๒๒๔ ครัวเรือน มีประชากรรวมทั้งสิ้น จำนวน ๑,๑๓๙,๐๒๓ คน ดังนี้

(๒) การปกครองท้องถิ่น มีหน่วยการปกครอง องค์การปกครองส่วนท้องถิ่น จำนวน ๑๔๓ แห่ง ประกอบด้วย องค์การบริหารส่วนจังหวัด ๑ แห่ง เทศบาลเมือง ๑ แห่ง เทศบาลตำบล ๓๕ แห่ง องค์การบริหารส่วนตำบล ๑๐๖ แห่ง

๑.๒ สิ่งสาธารณประโยชน์ โรงงานอุตสาหกรรม พื้นที่เศรษฐกิจที่สำคัญ

โบราณสถาน สถานที่สำคัญ ได้แก่

- อนุสาวรีย์เจ้าพ่อพญาแล ตำบลในเมือง อำเภอเมืองชัยภูมิ จังหวัดชัยภูมิ
- ปรางค์กู่ จังหวัดชัยภูมิ ตำบลในเมือง อำเภอเมืองชัยภูมิ จังหวัดชัยภูมิ
- วัดพระธาตุชัยภูมิ ตำบลท่ามะไฟหวาน อำเภอแก้งคร้อ จังหวัดชัยภูมิ

แหล่งท่องเที่ยว

- อุทยานแห่งชาติน้ำตกตาดโตน ตำบลนาฝาย อำเภอเมืองชัยภูมิ จังหวัดชัยภูมิ
- มอหินขาว ตำบลท่าหินโงม อำเภอเมืองชัยภูมิ จังหวัดชัยภูมิ
- อุทยานแห่งชาติป่าหินงาม ตำบลบ้านไร่ อำเภอเทพสถิต จังหวัดชัยภูมิ
- เขื่อนจุฬาภรณ์ ตำบลทุ่งลุยลาย อำเภอกอนสาร จังหวัดชัยภูมิ

โรงงานอุตสาหกรรม

- โรงงานน้ำตาลมิตรผลภูเขียว ตำบลโคกสะอาด อำเภอภูเขียว จังหวัดชัยภูมิ
- โรงงานไฮเทคชัยภูมิแอฟฟาริล ตำบลลาดใหญ่ อำเภอเมืองชัยภูมิ จังหวัดชัยภูมิ
- โรงไฟฟ้าชัยภูมิ วินด์ฟาร์ม จำกัด ตำบลซับใหญ่ อำเภอซับใหญ่ จังหวัดชัยภูมิ
- เหมืองแร่โปรแตส อาเซียน จำกัด (มหาชน) ตำบลบ้านตาล อำเภอบำเหน็จณรงค์ จังหวัดชัยภูมิ

๑.๓ ข้อมูลพื้นที่การเกษตร

จังหวัดชัยภูมิ มีพื้นที่ทั้งหมด ๗,๙๘๖,๔๒๙ ไร่ แบ่งเป็นพื้นที่เกษตรกรรม ๓,๔๔๙,๖๘๘ ไร่ (๔๓.๑๙ %) ของพื้นที่ทั้งหมด ประกอบด้วย พื้นที่ปลูกข้าว ๑,๗๔๐,๙๕๓ ไร่ พืชไร่ ๑,๔๓๐,๕๔๔ ไร่ ไม้ผล/ไม้ยืนต้น ๒๖๙,๓๘๙ ไร่ อื่นๆ ๘,๘๐๒ ไร่ โดยมีพื้นที่การเพาะปลูกในเขตชลประทาน จำนวน ๓๔๔,๑๕๙ ไร่ นอกเขตชลประทาน จำนวน ๓,๑๐๕,๕๒๙ ไร่

- พื้นที่ทำการเกษตรที่เหมาะสม ๒,๐๑๘,๒๐๔ ไร่ ประกอบด้วย อ้อย ๖๖๒,๗๑๖ ไร่ ยางพารา ๓๕,๔๑๔ ไร่ มันสำปะหลัง ๖๗๗,๘๒๗ ไร่ นาข้าว ๖๔๒,๒๕๗ ไร่

- พื้นที่ทำการเกษตรที่ไม่เหมาะสม ๑,๕๔๐,๒๒๓ ไร่ ประกอบด้วย อ้อย ๒๑๙,๕๕ ไร่ ยางพารา ๒๗,๔๙๐ ไร่ มันสำปะหลัง ๑๕๒,๐๓๒ ไร่ นาข้าว ๑,๑๔๑,๑๔๙ ไร่

๑.๔ ข้อมูลสภาพลุ่มน้ำ ผังเส้นทางน้ำ แหล่งเก็บกักน้ำ อ่างเก็บน้ำ

แหล่งน้ำธรรมชาติ ประกอบด้วยแหล่งน้ำผิวดินและแหล่งน้ำใต้ดิน ได้แก่

๑.๔.๑ แหล่งน้ำผิวดิน จังหวัดชัยภูมิ เป็นแหล่งกำเนิดต้นน้ำลำธาร มีลำน้ำย่อยหลายสาย ก่อให้เกิดลำน้ำสำคัญ ดังนี้

(๑.๑) ลำน้ำชี ต้นน้ำอยู่บริเวณเทือกเขาพญาฝ่อ ในเขตอำเภอนองบัวแดง ไหลผ่าน อำเภอหนองบัวระเหว อำเภอบ้านเขว้า อำเภอจัตุรัส อำเภอเนินสง่า อำเภอเมืองชัยภูมิ อำเภอกอนสวรรค์

(๑.๒) ลำน้ำพรม ต้นน้ำอยู่บริเวณเทือกเขาพญาฝ่อเช่นเดียวกัน ไหลผ่านอำเภอกอนสาร อำเภอเกษตรสมบูรณ์ อำเภอภูเขียว และอำเภอบ้านแท่น เป็นเส้นแบ่งเขตระหว่างจังหวัดชัยภูมิ และจังหวัดขอนแก่น ไหลลงเขื่อนอุบลรัตน์

(๑.๓) ลำคันทน์ ต้นน้ำเกิดที่อำเภอเทพสถิต ไหลผ่านอำเภอบำเหน็จณรงค์ อำเภอจัตุรัส และอำเภอเมืองชัยภูมิ

(๑.๔) ลำน้ำเชิญ ไหลผ่านอำเภอกอนสาร และอำเภอภูเขียว

(๑.๕) ลำชีลอง ต้นน้ำที่อำเภอบ้านเขว้าไหลผ่านอำเภอบ้านเขว้า และอำเภอเมืองชัยภูมิ

(๑.๖) ลำปะทาว ต้นน้ำอ่างเก็บน้ำลำปะทาวบน และลำปะทาวล่าง ไหลผ่านอำเภอเมือง จังหวัดชัยภูมิเป็นแม่น้ำสายสำคัญที่ผลกระทบต่อชุมชนเมืองทั้งหน้าแล้งและฤดูน้ำหลาก

(๑.๗) ลำสามหมอ ไหลผ่านอำเภอแก้งคร้อ และอำเภอกอนสวรรค์

(๑.๘) ลำน้ำก่า ไหลผ่านอำเภอกอนสวรรค์ ไปลงลำน้ำชี

แผนที่แสดงเส้นทางน้ำและลำน้ำสาขาสำคัญจังหวัดชัยภูมิ



๑.๔.๒ แหล่งน้ำใต้ดิน ปริมาณน้ำใต้ดินของจังหวัดชัยภูมิเฉลี่ยประมาณ ๒๐ - ๑๐๐ แกลลอน ต่ออนาที พื้นที่ที่มีคุณภาพดี ได้แก่ บางส่วนทางตอนเหนือของอำเภอคอนสาร อำเภอเกษตรสมบูรณ์ อำเภอหนองบัวแดง อำเภอบ้านแท่น อำเภอภูเขียว และอำเภอแก้งคร้อ เป็นต้น น้ำที่ขุดได้บริเวณนี้มีคุณภาพดี แต่จะมีปัญหาน้ำเค็มในพื้นที่ ที่เป็นภูเขาทางตอนกลางและตะวันตกของจังหวัดเฉลี่ยประมาณน้ำ ๒๐ - ๕๐ แกลลอนต่ออนาที เป็นน้ำที่มีแร่ธาตุปนอยู่มาก ส่วนบริเวณไหล่เขาจะมีน้ำน้อยเฉลี่ย ๒๐ แกลลอนต่ออนาที และทางตอนล่างของจังหวัดเป็นพื้นที่ที่มีเกลือมากน้ำที่ได้จึงเป็นน้ำเค็มอยู่ถึงร้อยละ ๙๐ ของที่ขุดได้

๑.๔.๓ แหล่งน้ำชลประทาน แหล่งน้ำชลประทานที่อยู่ภายในจังหวัด ประกอบด้วย

(๑) การก่อสร้างเขื่อนเพื่อประโยชน์ด้านพลังงานและเกษตรกรรม

- เขื่อนจุฬาภรณ์ ตั้งอยู่ในเขตอำเภอคอนสาร ความจุที่เก็บกัก ๑๖๓ ล้าน ลบ.ม.
- เขื่อนลำปะทาวบน ตั้งอยู่ในเขตอำเภอแก้งคร้อ ความจุที่เก็บกัก ๔๔ ล้าน ลบ.ม.
- เขื่อนลำปะทาวล่าง ตั้งอยู่ในเขตอำเภอเมืองชัยภูมิ ความจุที่เก็บกัก ๑๖.๔ ล้าน ลบ.ม.
- อ่างเก็บน้ำห้วยกุ่ม ในเขตอำเภอเกษตรสมบูรณ์ เก็บกักน้ำเพื่อการเกษตร

ความจุที่เก็บกัก ๒๐.๒ ล้าน ลบ.ม.

- เขื่อนซับบน มีต้นน้ำอยู่ที่เขาเสียดาล เทือกเขาภูเขียว ในเขตอำเภอหนองบัวแดง เก็บกักน้ำได้ ๓๒๕ ล้าน ลบ.ม.

(๒) โครงการชลประทานขนาดใหญ่และขนาดกลาง (อ่างเก็บน้ำ) เพื่อการเกษตรและการอุปโภคบริโภค มีจำนวน ๑๓ แห่ง ในเขตอำเภอเมืองชัยภูมิ อำเภอจัตุรัส อำเภอบ้านเขว้า อำเภอภูเขียว อำเภอเกษตรสมบูรณ์ อำเภอบำเหน็จณรงค์ อำเภอเทพสถิต และอำเภอซับใหญ่ รวมพื้นที่ชลประทาน ทั้งหมด ๑๘๗,๒๙๘ ไร่

๑.๗ อำเภอคอนสาร

- ลุ่มน้ำชี ได้แก่ ต.โนนสะอาด ต.หนองขาม ต.ยางหวาย ต.คอนสาร และต.ศรีสำราญ

๑.๘ อำเภอบำเหน็จณรงค์

- เป็นพื้นที่ติดลำน้ำลำคันฉู และอ่างเก็บน้ำลำคันฉู ได้แก่เทศบาลตำบลบ้านเพชร

ต. บำเหน็จณรงค์

๒) พื้นที่เสี่ยงภัยปานกลาง เป็นพื้นที่ติดลำน้ำพรม และลำน้ำเชิญ ๔ อำเภอ ได้แก่

๒.๑ อำเภอคอนสาร ได้แก่ ต.คอนสาร ต.ดงบัง ต.ดงกลาง ต.ห้วยยาง และต.โนนคูณ

๒.๒ อำเภอภูเขียว ได้แก่ ต.บ้านแก้ง ต.หนองคอนไทย ต.หนองตม ต.ผักปัง ต.โกล

และต.กุศยม

๒.๓ อำเภอเกษตรสมบูรณ์ ได้แก่ ต.โนนทอง ต.กุศเลาะ ต.บ้านเป่า ต.บ้านหัน

และต.บ้านยาง

๒.๔ อำเภอบ้านแท่น ได้แก่ ต.สามสวน ต.บ้านแท่น และต.สระพัง

๑.๒.๓ พื้นที่/สถานที่สำคัญของจังหวัดที่มีความเสี่ยง

(๑) พื้นที่เศรษฐกิจ ถนนสายหลักที่ได้รับผลกระทบ ได้แก่ ถนนบรรณาการ ถนนโนนม่วง ถนนนันทนาคร ถนนชัยประสิทธิ์ สถานีขนส่งผู้โดยสาร นครชัยแอร์ และบริเวณห้าแยกโนนไฮ

(๒) พื้นที่ชุมชน ได้แก่ ชุมชนโนนสมอ ชุมชนหนองบ่อ ชุมชนกุศแคนหัวถนน

(๓) โรงเรียน ได้แก่ โรงเรียนชัยภูมิภักดีชุมพล โรงเรียนสตรีชัยภูมิ

(๔) โรงพยาบาล ได้แก่ โรงพยาบาลชัยภูมิ

(๕) สถานที่ราชการ ได้แก่ บริเวณศาลากลางจังหวัดชัยภูมิ และสถานีตำรวจภูธรจังหวัดชัยภูมิ

๒. ภารกิจ

๒.๑ องค์กรปฏิบัติระดับจังหวัด

กองอำนวยการป้องกันและบรรเทาสาธารณภัยจังหวัด (กอปภ.จ.)

ให้กองอำนวยการป้องกันและบรรเทาสาธารณภัยจังหวัดชัยภูมิ (กอปภ.จ.ชย.) ดำเนินการตามแนวทางที่กองบัญชาการป้องกันและบรรเทาสาธารณภัยแห่งชาติ (บกปภ.ช.) กำหนด โดยให้ผู้อำนวยการจังหวัดบัญชาการเหตุการณ์ เพื่อควบคุมแก้ไขปัญหา ระดมสรรพกำลัง การประสานงาน การสั่งการ วางแผน แบ่งมอบภารกิจ และหน้าที่ความรับผิดชอบของหน่วยงานต่างๆ และกำหนดมาตรการแนวทางในการแก้ไขปัญหาอุทกภัย วาตภัย และดินถล่มของจังหวัดให้มีความกระชับและชัดเจน

๒.๑ เป้าหมาย

๑) การปกป้องพื้นที่เศรษฐกิจ พื้นที่อุตสาหกรรม พื้นที่การเกษตร และพื้นที่สำคัญของจังหวัด

๒) การปกป้องดูแล ชีวิต และทรัพย์สิน

๒.๒ วัตถุประสงค์

๑) ลดอัตราการเสียชีวิต

๒) ลดจำนวนผู้ได้รับผลกระทบ

๓) ลดความสูญเสียทางเศรษฐกิจ

๔) ลดความเสียหายของสาธารณูปโภคและบริการขั้นพื้นฐาน

๕) เพิ่มยุทธศาสตร์ลดความเสี่ยงจากภัยพิบัติ

๖) เพิ่มขีดความสามารถในการให้ความช่วยเหลือ

๗) เพิ่มจำนวนประชาชนที่เข้าถึงข้อมูลการแจ้งเตือนภัยล่วงหน้าเพิ่มมากขึ้น

๓. การปฏิบัติ

๓.๑ แนวความคิดในการปฏิบัติ

๓.๑.๑ การตั้งศูนย์บัญชาการเหตุการณ์จังหวัด

จัดตั้งศูนย์บัญชาการเหตุการณ์จังหวัดชัยภูมิ เมื่อเกิดหรือคาดว่าจะเกิดอุทกภัยขึ้น ให้กองอำนวยการป้องกันและบรรเทาสาธารณภัยจังหวัดชัยภูมิ จัดตั้งศูนย์บัญชาการเหตุการณ์จังหวัดชัยภูมิ โดยมีคณะทำงานติดตามสถานการณ์ในส่วนอำนวยการ จัดประชุมเพื่อติดตามสถานการณ์ด้านการพยากรณ์ การบริหารจัดการน้ำ ตลอดจนฝ่ายปกครองในพื้นที่ ทำหน้าที่ติดตามข้อมูลสภาพอากาศสถานการณ์น้ำ รวมทั้งวิเคราะห์ ประเมินสถานการณ์น้ำในพื้นที่ เพื่อใช้เป็นข้อมูลสนับสนุนการตัดสินใจของผู้อำนวยการแต่ละระดับ แจ้งเตือนประชาชน ตลอดจนการเตรียมความพร้อมด้านบุคลากร เครื่องจักรกลสาธารณภัย เพื่อใช้เผชิญเหตุได้อย่างเหมาะสมกับสถานการณ์และสภาพพื้นที่ (ภาคผนวก ก)

๓.๑.๒ การแบ่งมอบบุคลากร พื้นที่รับผิดชอบ และทรัพยากร

๑) ศูนย์ข้อมูลประชาสัมพันธ์ร่วม ทำหน้าที่ ประสานข้อมูลเหตุการณ์กับงานต่าง ๆ เพื่อสื่อสารประชาสัมพันธ์ข้อมูลข่าวสารข้อเท็จจริงกับประชาชน และสื่อมวลชน หน่วยงานหลัก สำนักงานประชาสัมพันธ์จังหวัดชัยภูมิ

๒) ศูนย์ประสานการปฏิบัติ ทำหน้าที่ ประสานงานกับภาคเอกชน ภาคประชาสังคม หน่วยงานหลัก สำนักงานจังหวัดชัยภูมิ

๓) ส่วนปฏิบัติการ ทำหน้าที่ ด้านการค้นหาและกู้ภัย การบริการทางการแพทย์และสาธารณสุข การคมนาคม การรักษาความสงบเรียบร้อย การประสานทรัพยากรทางทหาร การรักษาชีวิตและทรัพย์สิน รวมทั้งการควบคุมสถานการณ์และการจัดการให้กลับคืนสู่สภาวะปกติ หน่วยงานหลัก สำนักงานป้องกันและบรรเทาสาธารณภัยจังหวัดชัยภูมิ ที่ทำการปกครองจังหวัดชัยภูมิ สำนักงานสาธารณสุขจังหวัดชัยภูมิ กองบังคับการตำรวจภูธรจังหวัดชัยภูมิ สำนักงานขนส่งจังหวัดชัยภูมิ องค์กรปกครองส่วนท้องถิ่น

๔) ส่วนอำนวยการ ทำหน้าที่ ติดตามสถานการณ์ วิเคราะห์แนวโน้ม แจ้งเตือนภัย ประสานข้อมูล ความจำเป็นความต้องการในการสนับสนุนทรัพยากร และดำเนินการจัดการในภาวะฉุกเฉิน หน่วยงานหลัก สำนักงานป้องกันและบรรเทาสาธารณภัยจังหวัดชัยภูมิ โครงการชลประทานชัยภูมิ สถานีอุตุนิยมวิทยาจังหวัดชัยภูมิ สำนักงานท้องถิ่นจังหวัดชัยภูมิ สำนักงานจังหวัดชัยภูมิ องค์กรบริหารส่วนจังหวัดชัยภูมิ

๕) ส่วนสนับสนุน ทำหน้าที่

- ตอบสนองร้องขอในทุก ๆ ด้านที่จำเป็น เพื่อให้การจัดการในภาวะฉุกเฉินดำเนินไปอย่างมีประสิทธิภาพ ได้แก่ การสื่อสารคมนาคม เทคโนโลยีสารสนเทศ การพลังงาน การเกษตร ทรัพยากรธรรมชาติสิ่งแวดล้อมและวัฒนธรรม การสาธารณสุข การโยธาธิการและซ่อมบำรุง การฟื้นฟูเศรษฐกิจ สังคมและชุมชน หน่วยงานหลัก สำนักงานจังหวัดชัยภูมิ สถานีวิทยุกระจายเสียงแห่งประเทศไทย จังหวัดชัยภูมิ สำนักงานพลังงานจังหวัดชัยภูมิ สำนักงานเกษตรจังหวัดชัยภูมิ สำนักงานเกษตรและสหกรณ์ จังหวัดชัยภูมิ สำนักงานทรัพยากรธรรมชาติและสิ่งแวดล้อมจังหวัดชัยภูมิ สำนักงานโยธาธิการและผังเมืองจังหวัดชัยภูมิ สำนักงานพัฒนาสังคมและความมั่นคงของมนุษย์จังหวัดชัยภูมิ เป็นต้น

- ตอบสนองร้องขอในด้านงบประมาณ การเงิน การคลัง และการรับบริจาค ให้สำนักงานคลังจังหวัดชัยภูมิ เป็นหน่วยรับผิดชอบภารกิจด้านการงบประมาณ การเงิน การคลัง และสำนักงานจังหวัดชัยภูมิ ร่วมกับเหล่ากาชาดจังหวัดชัยภูมิ รับผิดชอบภารกิจด้านการรับบริจาค

๓.๑.๒ ขอบเขต

น้ำท่วม เป็นการไหลล้นของห้วงน้ำซึ่งทำให้แผ่นดินจมอยู่ใต้น้ำ คำว่า "น้ำเอ่อล้น" (flowing water) ยังอาจใช้กับการไหลเข้าของกระแส น้ำท่วมอาจเป็นผลของปริมาณน้ำภายในแหล่งน้ำ ก่อให้เกิดความเสียหายแก่ชีวิตและทรัพย์สินของประชาชน

๓.๒ การลดความเสี่ยงจากอุทกภัย**๓.๒.๑ แนวทางปฏิบัติในการป้องกันและลดผลกระทบ**

มอบหมายให้สำนักงานป้องกันและบรรเทาสาธารณภัยจังหวัดชัยภูมิ โครงการชลประทานชัยภูมิ , กองกำลังรักษาความมั่นคงภายในจังหวัดชัยภูมิ, แขวงทางหลวงชัยภูมิ แขวงทางหลวงชนบทชัยภูมิ องค์การบริหารส่วนจังหวัดชัยภูมิ , อำเภอ และองค์กรปกครองส่วนท้องถิ่น ดำเนินการเพื่อเป็นการป้องกันและลดผลกระทบจากอุทกภัย สำรวจตรวจสอบเส้นทางน้ำ การขุดลอกท่อระบายน้ำ ดูดเลน ทำความสะอาดร่องน้ำ การกำจัดพืช ขยะ สิ่งกีดขวางทางน้ำ ตามคู คลอง แหล่งน้ำต่าง ๆ การสร้างเส้นทางลำเลียงน้ำที่มีการระบาย ไปยังพื้นที่รองรับน้ำต่าง ๆ เพื่อประโยชน์ในการกักเก็บน้ำไว้ใช้กรณีเกิดสถานการณ์ฝนทิ้งช่วง การตรวจสอบความมั่นคงแข็งแรงของอ่างเก็บน้ำ พนังกั้นน้ำ การเสริมคันกั้นน้ำ

๒) ข้อมูลพื้นที่เสี่ยงที่อาจได้รับผลกระทบ แยกเป็น

- (๑) พื้นที่เศรษฐกิจ ถนนสายหลักที่ได้รับผลกระทบ ได้แก่ ถนนบรรณาการ ถนนโนนม่วง ถนนนันทนาคร ถนนชัยประสิทธิ์ สถานีขนส่งผู้โดยสาร นครชัยแอร์ และบริเวณห้าแยกโนนไฮ
- (๒) พื้นที่ชุมชน ได้แก่ ชุมชนโนนสมอ ชุมชนหนองบ่อ ชุมชนกุดแคนหัวถนน
- (๓) โรงเรียน ได้แก่ โรงเรียนชัยภูมิภักดีชุมพล โรงเรียนสตรีชัยภูมิ
- (๔) โรงพยาบาล ได้แก่ โรงพยาบาลชัยภูมิ โรงพยาบาลรวมแพทย์มัตสยาไช
- (๕) สถานที่ราชการ ได้แก่ บริเวณศาลากลางจังหวัดชัยภูมิ และสถานีตำรวจภูธร

จังหวัดชัยภูมิ

๓) การเตรียมความพร้อม

(๑) ติดตามสถานการณ์น้ำอย่างใกล้ชิด มีการแจ้งเตือนภัยล่วงหน้า และการจัดการภัยโดยชุมชนเป็นฐาน

(๒) ตรวจสอบอาคารรับน้ำของชลประทานชัยภูมิ จำนวน ๑๑ แห่ง ให้มีความพร้อมใช้งาน

(๓) กำจัดวัชพืชที่เป็นสิ่งกีดขวางทางน้ำ ขุดลอกคูคลอง ขุดลอกร่องระบายน้ำในหมู่บ้าน

ก่อนที่จะเข้าสู่ฤดูฝน

(๔) ติดตั้งเครื่องสูบน้ำในพื้นที่น้ำท่วมซ้ำเป็นประจำ ได้แก่

- โครงการชลประทานชัยภูมิ ติดตั้งเครื่องสูบน้ำพื้นที่ที่เกิดน้ำท่วมประจำทุกปี

จุดละ ๑ เครื่องจำนวน ๖ จุด ในเขตเทศบาลเมืองชัยภูมิ และ อ.บำเหน็จณรงค์

- จุดหน้าธกส.ชัยภูมิ ตำบลในเมือง อำเภอเมืองชัยภูมิ
- จุดลำห้วยกุดจาง ตำบลในเมือง (ห้าแยกโนนไฮ - เมืองเก่า)
- จุดหน้าโรงเรียนอนุบาลเมืองชัยภูมิ ถนนเส้นประมงจังหวัดชัยภูมิ
- จุดหน้าโรงเรียนเมืองพญาแลชัยภูมิ
- จุดชุมชนกุดแคน ตำบลในเมือง อำเภอเมืองชัยภูมิ

(๕) ติดตั้งเครื่องผลักดันน้ำในพื้นที่น้ำท่วมซ้ำเป็นประจำ ได้แก่

- จุดสะพานบายพาส (สถานีขนส่ง บ.ข.ส.ใหม่)
- จุดหน้าธกส.ชัยภูมิ ตำบลในเมือง อำเภอเมืองชัยภูมิ
- จุดลำห้วยกุดจาง ตำบลในเมือง (ห้าแยกโนนไฮ - เมืองเก่า)

(๖) การเก็บขยะ ได้เตรียมชุดเฉพาะกิจออกเก็บขยะที่อุดตันตามท่อระบายน้ำเมื่อเกิดสถานการณ์วิกฤติ หรือช่วงฝนตก

(๗) การเฝ้าระวังจุดเสี่ยงพื้นที่ประสบภัยจากน้ำหลาก ได้แก่

- เฝ้าระวังพื้นที่ในเขตเทศบาลเมืองชัยภูมิ
- เฝ้าพื้นที่ลุ่มต่ำริมสองฝั่งแม่น้ำชี ในเขตอ.หนองบัวระเหว อ.บ้านเขว้า อ.คอนสาร

อ.บำเหน็จณรงค์ อ.จัตุรัส และ อ.เมืองชัยภูมิ

- ติดตั้งเครื่องสูบน้ำในจุดที่น้ำท่วมขังเป็นประจำ และเครื่องผลักดันน้ำในเขต

เทศบาลเมืองชัยภูมิ

- เตรียมพร้อมอุปกรณ์เครื่องจักรกล และเจ้าหน้าที่ให้ความช่วยเหลือ ตลอด ๒๔ ชม.

(๘) เตรียมภาชนะกักเก็บน้ำไว้ใช้กรณีเกิดสถานการณ์ฝนทิ้งช่วง

๔) การบริหารจัดการ

๑) ระบบป้องกันน้ำท่วมเมือง แหล่งเก็บกักน้ำ/แก้มลิง อาคารควบคุมน้ำในลำน้ำสายหลัก รวมทั้งการสนับสนุนการอุปโภค-บริโภค และรักษาระบบนิเวศสนับสนุนการเพาะปลูกในฤดูนาปี

๒) มีประตูระบายน้ำในเขตลุ่มน้ำลำปะทาว ซึ่งเป็นพื้นที่เสี่ยง จำนวน ๑๗ แห่ง

๓) การก่อสร้างคันป้องกันน้ำท่วม (๑) การก่อสร้างคันป้องกันน้ำท่วมในลำห้วยที่ผ่านตัวเมืองในเขตลำห้วยกุดแคน ห้วยเสว ห้วยกุดจาน (๒) จุดบ่อสูบน้ำ ๘ จุด บริเวณสะพานนิเวศรัตน ซึ่งเป็นจุดที่รวบรวมน้ำบริเวณตัวเมืองสูบน้ำลงสู่ห้วยเสว และการเพิ่มประสิทธิภาพการระบายน้ำโดยวิธีการวางท่อ

๔) ผันน้ำจากลำปะทาวลงลำห้วยดินแดงลงลำชีลอง

๕) ผันน้ำเข้าเก็บกักในแก้มลิงสองฝั่งแม่น้ำชี

๖) ระบายน้ำลงแม่น้ำชี เพื่อรองรับน้ำใหม่

๗) ลดระดับน้ำในอ่างเก็บน้ำลำคันฉู และชะลอน้ำโดย ปตร.ปากจาบ

๘) ตรวจสอบการวางท่อระบายน้ำข้างทางบริเวณจุดเสี่ยง และจุดที่มีน้ำท่วมขังเป็นประจำ

๓.๒.๒ แนวทางปฏิบัติในการเตรียมความพร้อมทรัพยากร

๑) การเตรียมความพร้อมกำลังพล เจ้าหน้าที่ เครื่องจักรกลและเครื่องสูบน้ำเข้าประจำพื้นที่ การเตรียมพร้อมใช้งานอาคารชลประทาน ของหน่วยงานทั้งหน่วยงานพลเรือน ทหาร ตำรวจ องค์กรปกครองส่วนท้องถิ่น ภาคเอกชน มูลนิธิ/องค์กรการกุศล

๒) การแบ่งมอบภารกิจหน้าที่ตามโครงสร้างศูนย์บัญชาการเหตุการณ์จังหวัด

๓) การจัดทำบัญชีเครื่องจักรกล ยานพาหนะ เครื่องมือ และอุปกรณ์ ใช้ในการป้องกันและบรรเทาสาธารณภัย ในพื้นที่จังหวัดชัยภูมิ

๓.๒.๓ แนวทางปฏิบัติตามกระบวนการแจ้งเตือนภัย

๑) คณะทำงานติดตามสถานการณ์น้ำ เฝ้าระวัง ติดตามสภาพอากาศ สถานการณ์น้ำ/เหตุการณ์ที่อาจส่งผลให้เกิดสาธารณภัยในช่วงฤดูฝน เพื่อใช้เป็นข้อมูลสนับสนุนการตัดสินใจของผู้อำนวยการ แต่ละระดับพร้อมทั้งให้กำหนดแนวทางปฏิบัติที่ชัดเจน และแจ้งข่าวเตือนภัยล่วงหน้าผ่านหน่วยงานไปยังอำเภอ/เทศบาล/ องค์กรบริหารส่วนตำบล ให้เฝ้าระวังและเตรียมพร้อมรับสถานการณ์

๒) ประชาสัมพันธ์แจ้งเตือนภัยล่วงหน้าแก่ประชาชนโดยตรงอย่างต่อเนื่อง เพื่อป้องกันความตื่นตระหนก หรือข่าวสารในทางลบ (การปฏิบัติการข่าวสาร Information Operation: IO) ทั้งช่องทางที่เป็นทางการและไม่เป็นทางการ ฯลฯ

๓) กรณีสถานการณ์มีแนวโน้มรุนแรงให้ผู้อำนวยการจังหวัดสั่งให้มีการอพยพประชาชนไปยังศูนย์พักพิงชั่วคราวในทันทีก่อนเกิดภัย

การติดตามสภาพภูมิอากาศ ปริมาณน้ำฝนประจำวัน มอบหมายให้สถานีอุตุนิยมวิทยาชัยภูมิ และเครือข่ายแจ้งเตือนภัย ติดตามปริมาณน้ำฝนประจำวัน ช่องทางการแจ้งเตือน ทางกลุ่มไลน์ กอ.ปภ. สถานการณ์น้ำ จ.ชัยภูมิ

หน่วยงานที่เกี่ยวข้อง ได้แก่ สำนักงานประชาสัมพันธ์จังหวัดชัยภูมิ สถานีวิทยุกระจายเสียงแห่งประเทศไทยจังหวัดชัยภูมิ สำนักงานป้องกันและบรรเทาสาธารณภัยจังหวัดชัยภูมิ ที่ทำการปกครองจังหวัดชัยภูมิ โครงการชลประทานชัยภูมิ สำนักงานส่งเสริมการปกครองท้องถิ่นจังหวัดชัยภูมิ สำนักงานจังหวัดชัยภูมิ

๓.๒.๔ แนวทางปฏิบัติร่วมกับหน่วยทหารในพื้นที่

กองอำนวยการรักษาความมั่นคงภายในจังหวัดชัยภูมิ หน่วยพัฒนาการเคลื่อนที่ ๕๕ รับผิดชอบในการแก้ไขปัญหาอุทกภัย และให้ความช่วยเหลือราษฎรผู้ประสบภัยครอบคลุมทุกพื้นที่ ๑๖ อำเภอ

๓.๒.๕ แนวทางปฏิบัติร่วมกับภาคประชาสังคม องค์กรสาธารณกุศล ประชาชนจิตอาสาในพื้นที่

การแบ่งพื้นที่รับผิดชอบให้กับมูลนิธิ/องค์กรการกุศล จัดทำขั้นตอนการปฏิบัติงาน รายชื่อองค์กรสาธารณกุศล มูลนิธิ สมาคม และองค์กรปกครองส่วนท้องถิ่นที่มีชุดกู้ชีพกู้ภัย ฯลฯ (ภาคผนวก ข)

๓.๒.๖ แนวทางการกำหนดพื้นที่/ศูนย์พักพิงชั่วคราว และการอพยพ

๑) ด้านประสานสนับสนุนการจัดตั้งศูนย์พักพิงชั่วคราว และบัญชีที่ตั้งศูนย์พักพิงชั่วคราว (ภาคผนวก ค) หน่วยงานหลัก สำนักงานพัฒนาสังคมและความมั่นคงของมนุษย์ โดยมีหน่วยงานในสังกัด กระทรวงแรงงานและเหล่ากาชาดจังหวัดชัยภูมิ หน่วยทหาร อำเภอและองค์กรปกครองส่วนท้องถิ่น เป็นหน่วยสนับสนุนในการประสานการปฏิบัติ

๒) ด้านประสานผู้ประสบภัย หน่วยงานหลัก สำนักงานป้องกันและบรรเทาสาธารณภัย จังหวัดชัยภูมิ ที่ทำการปกครองจังหวัดชัยภูมิ

๓) ด้านการแพทย์ฉุกเฉิน หน่วยงานหลัก สำนักงานสาธารณสุขจังหวัดชัยภูมิ

๔) ด้านบรรเทาทุกข์ หน่วยงานหลัก เหล่ากาชาดจังหวัดชัยภูมิ สำนักงานจังหวัดชัยภูมิ

๓.๓ การจัดการในภาวะฉุกเฉิน

๓.๓.๑ องค์กรปฏิบัติในภาวะฉุกเฉิน

ก. ศูนย์บัญชาการเหตุการณ์จังหวัด

โครงสร้างศูนย์บัญชาการเหตุการณ์จังหวัด กองอำนวยการป้องกันและบรรเทาสาธารณภัย มีคำสั่งจัดตั้งศูนย์บัญชาการเหตุการณ์อุทกภัย จังหวัดชัยภูมิ มีองค์ประกอบดังต่อไปนี้

(๑) ผู้บัญชาการเหตุการณ์ (ผู้ว่าราชการจังหวัด)

(๒) ที่ปรึกษา/ผู้เชี่ยวชาญ

(๓) ศูนย์ข้อมูลประชาสัมพันธ์ร่วม มีปลัดจังหวัดชัยภูมิ เป็นประธานกรรมการ

(๔) ศูนย์ประสานการปฏิบัติ มี รองผู้ว่าราชการจังหวัด (ด้านความสังคม)

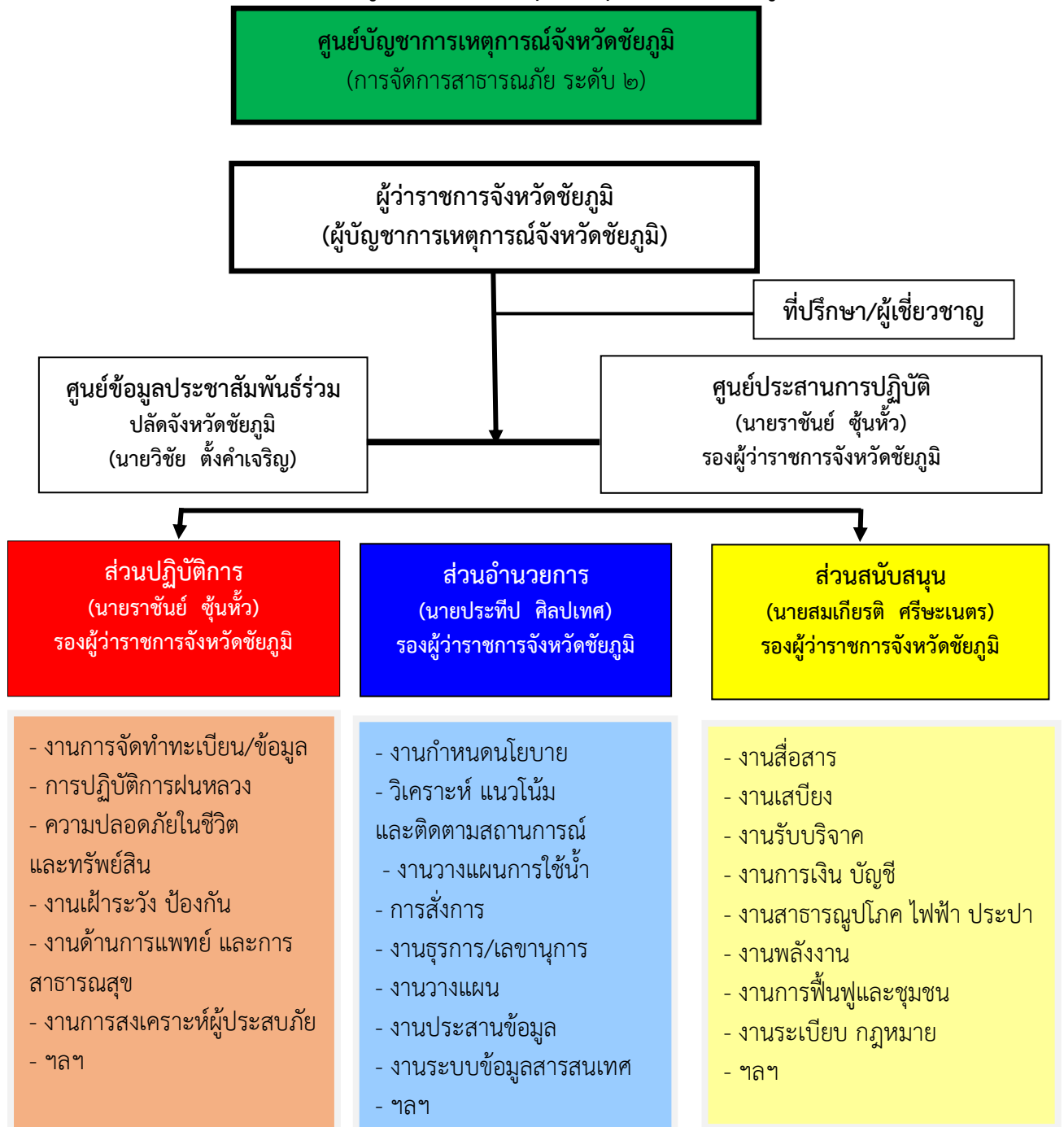
(นายราชันย์ ชื่นหัว รองผู้ว่าราชการจังหวัดชัยภูมิ) เป็นประธานกรรมการ

(๕) ส่วนอำนวยการ มีรองผู้ว่าราชการจังหวัด (ด้านความมั่นคง) (นายประทีป ศิลปเทศ รองผู้ว่าราชการจังหวัดชัยภูมิ) เป็นหัวหน้าคณะทำงาน แบ่งออกเป็น หน่วยวิเคราะห์และติดตามสถานการณ์ หน่วยจัดการทรัพยากร ฝ่ายเลขานุการ

(๖) ส่วนปฏิบัติการ มีรองผู้ว่าราชการจังหวัด (ด้านความสังคม) (นายราชันย์ ชื่นหัว รองผู้ว่าราชการจังหวัดชัยภูมิ) เป็นหัวหน้าคณะทำงาน

(๗) ส่วนสนับสนุน มีรองผู้ว่าราชการจังหวัด (ด้านเศรษฐกิจ) (นายสมเกียรติ ศรีษะเนตร รองผู้ว่าราชการจังหวัดชัยภูมิ) เป็นหัวหน้าคณะทำงาน แบ่งออกเป็น แผนกสนับสนุน แผนกบริการ แผนกธุรการ/การเงิน

โครงสร้างศูนย์บัญชาการเหตุการณ์อุทกภัยจังหวัดชัยภูมิ



๓.๓.๒ แนวทางปฏิบัติในการบัญชาการเหตุการณ์

ก. การบัญชาการเหตุการณ์ (Incident Command)

การบัญชาการเหตุการณ์โดยผู้บัญชาการเหตุการณ์คนเดียว (Single Incident Command) กำหนดให้ผู้อำนวยการตามพระราชบัญญัติป้องกันและบรรเทาสาธารณภัย พ.ศ. ๒๕๕๐ เป็นผู้บัญชาการเหตุการณ์ในแต่ละระดับ (จังหวัด อำเภอ องค์กรปกครองส่วนท้องถิ่น) เมื่อเกิดเหตุการณ์สาธารณภัยในระดับพื้นที่ ที่เกี่ยวข้องกับหน่วยงานในระดับท้องถิ่น อำเภอ ที่มีผู้รับผิดชอบการจัดการสาธารณภัยตามกฎหมายอย่างชัดเจน และไม่มีการซ้ำซ้อนของระเบียบ กฎหมาย หรือพื้นที่ทางภูมิศาสตร์ ควรใช้ผู้บัญชาการเหตุการณ์คนเดียว เพื่อความเป็นเอกภาพในการกำหนด วัตถุประสงค์ ความมุ่งหมายในการปฏิบัติ และการจัดทำแผนเผชิญเหตุที่มีประสิทธิภาพ รวมถึงการสนับสนุนทรัพยากร และการมอบหน้าที่ภารกิจในการเผชิญเหตุแก่ชุดปฏิบัติงาน

ข. การบัญชาการเหตุการณ์ร่วม (Unified Command)

การบัญชาการเหตุการณ์ร่วม โดยผู้บัญชาการเหตุการณ์ร่วมหลายคน (Unified Command) แนวทางการประสานงาน การปฏิบัติงานร่วมกันระหว่างหน่วยงานที่มีหน้าที่รับผิดชอบตามกฎหมาย มีความแตกต่างในด้านภารกิจ พื้นที่รับผิดชอบ ให้สามารถประสานงาน วางแผนปฏิบัติในภารกิจร่วมกันอย่างมีประสิทธิภาพ ภายใต้วัตถุประสงค์เดียวกัน

สิ่งที่ผู้บัญชาการหรือการบัญชาการร่วม พึงระลึกถึงเสมอในการจัดการเหตุฉุกเฉิน ๕ ประการ ได้แก่

๑) เจ้าหน้าที่เผชิญเหตุ การกระทำใด ๆ ที่ส่งผลกระทบต่อเจ้าหน้าที่เผชิญเหตุ จะต้องเรียกเข้าดำเนินการแก้ไขทันที เพื่อความปลอดภัยของเจ้าหน้าที่ ซึ่งถือเป็นความสำคัญสูงสุด ผู้บัญชาการเหตุการณ์ต้องเข้าจัดการกับเรื่องหรือประเด็นต่าง ๆ ทันที ไม่ว่าจะเป็นเรื่องเล็กน้อย เพราะอาจลุกลามขยายตัวจนกลายเป็นเรื่องใหญ่ที่ยากต่อการแก้ไขได้

๒) เหตุการณ์ การจัดการกับสถานการณ์ที่เกิดขึ้น วัตถุประสงค์ที่กำหนดมีความเป็นไปได้หรือไม่ ทรัพยากรที่จำเป็นต้องใช้มีเพียงพอในการปฏิบัติงานเพื่อบรรลุวัตถุประสงค์การปฏิบัติหรือไม่

๓) หัวหน้า (ผู้บังคับบัญชา) ทุกๆ คน มีหัวหน้า และหัวหน้าจำเป็นต้องรับรู้สถานการณ์ที่เป็นปัจจุบัน ดังนั้นการแจ้งข้อมูลเหตุการณ์ที่สำคัญให้กับหัวหน้าของตน เพื่อรับรู้สถานการณ์ที่เป็นปัจจุบันที่สุด เป็นเรื่องสำคัญ ผู้บัญชาการเหตุการณ์ต้องสร้างกลไก กระบวนการที่ตนเองจะสามารถรับข้อมูล ข่าวสารต่างๆ ได้อย่างรวดเร็ว ซึ่งอาจเป็นกระบวนการที่ไม่เป็นทางการ

๔) ผู้มีส่วนเกี่ยวข้อง ผู้มีส่วนเกี่ยวข้องกับเหตุการณ์ ทั้งผู้ประสบภัย กลุ่มการเมืองทุกระดับ ผู้ได้รับผลกระทบ ฯลฯ ทุกกลุ่มควรได้รับข้อมูลที่ถูกต้อง และเหมาะสมอย่างต่อเนื่อง ผู้บัญชาการเหตุการณ์ต้องสร้างช่องทาง การสื่อสาร แบบ ๒ ทาง กับผู้มีส่วนเกี่ยวข้องทุกกลุ่มอย่างต่อเนื่องเพื่อให้ได้รับทราบ ข้อกังวล ความห่วงใย ความสงสัย และชี้แจงประเด็นต่างๆ ให้เป็นที่เข้าใจร่วมกัน จะป้องกันข่าวลือ ข่าวเท็จ อันนำไปสู่การต่อต้านการปฏิบัติงานได้ในที่สุด

๕) สื่อมวลชน สื่อมวลชนทุกแขนงเป็นหน้าต่างสู่สาธารณชนทั่วไป นอกเหนือจากผู้มีส่วนเกี่ยวข้องต่อเหตุการณ์ ผู้บัญชาการเหตุการณ์ จึงต้องมีความเข้าใจการปฏิบัติงานของสื่อมวลชน จุดสนใจ และมีทักษะในการสื่อสารในภาวะฉุกเฉินเป็นอย่างดี

๓.๓.๓ การเผชิญเหตุอุทกภัย

จังหวัดชัยภูมิ ใช้กลไก การขับเคลื่อนการบริหารน้ำตามการประเมินสถานการณ์ของคณะกรรมการติดตามเฝ้าระวังสถานการณ์น้ำของจังหวัด โดยใช้ข้อมูลการพยากรณ์อากาศ จากสถานีอุตุนิยมวิทยาจังหวัดชัยภูมิ และการคาดการณ์สถานการณ์น้ำจากโครงการชลประทานชัยภูมิ เพื่อพิจารณา ดำเนินการป้องกันและแก้ไขปัญหาที่อาจจะเกิดขึ้น ดังนี้

(๑) การบริหารจัดการน้ำ

- สถานีอุตุนิยมวิทยาจังหวัดชัยภูมิ ตรวจสอบ คาดการณ์รายงานพยากรณ์อากาศ การคาดการณ์ปริมาณน้ำฝนให้จังหวัดทราบเป็นระยะ

- เทศบาลเมืองชัยภูมิ เร่งรัดการขุดลอกท่อระบายน้ำ กำจัดวัชพืช ,ผักตบชวา ขยะมูลฝอย และพร่องน้ำแหล่งน้ำในพื้นที่ เปิดช่องทางน้ำตามแนวถนน จัดทำขอบเขตก่อสร้าง / ป้ายเตือน / จุดสังเกตที่มองเห็นได้ชัดเจนบริเวณก่อสร้างรางคอนกรีตรับน้ำ เพื่อป้องกัน คนหรือรถ พลัดตกลงไปหากมีน้ำท่วมขัง และประเมินสถานการณ์ฝนตกโดยรวมในเขตพื้นที่รับผิดชอบ พร้อมเร่งรัดติดตั้งเครื่องสูบน้ำเพื่อระบายน้ำออกนอกพื้นที่

- หน่วยงานชลประทาน ให้ตรวจสอบโครงสร้างพนังกั้นน้ำ คันคลองชลประทาน อาคารระบายน้ำ ตลอดจนเส้นทางระบายน้ำที่อยู่ในความรับผิดชอบ หากชำรุดให้ซ่อมแซมให้อยู่ในสภาพใช้งานได้

- แขวงทางหลวงชัยภูมิ แขวงทางหลวงชนบทชัยภูมิ ให้ตรวจสอบท่อระบายน้ำต่างๆ กำจัดวัชพืช ขุดลอกทางน้ำ ปรับปรุงเกาะกลางถนนให้เหมาะสมกับสภาพ หากเกิดชำรุดหรือมีสิ่งกีดขวางทางน้ำ ให้ปรับปรุงซ่อมแซมให้อยู่ในสภาพใช้งานได้

- ศูนย์ ปภ. เขต ๕ นครราชสีมา โครงการชลประทานชัยภูมิ สำนักงานทรัพยากรธรรมชาติและสิ่งแวดล้อมจังหวัดชัยภูมิ แขวงทางหลวงชัยภูมิ แขวงทางหลวงชนบทชัยภูมิ องค์การบริหารส่วนจังหวัดชัยภูมิ สนับสนุนเครื่องจักร เครื่องมือ อุปกรณ์ในการขุดลอกคูคลองระบายน้ำ

- ให้อำเภอ ร่วมกับองค์กรปกครองส่วนท้องถิ่น มอบหมายเจ้าหน้าที่ผู้รับผิดชอบ ดำเนินการสำรวจเส้นทางน้ำ หากเกิดอุทกภัยในเขตพื้นที่ ให้เร่งดำเนินการการระบายน้ำเข้าทุ่ง การเปิดทางน้ำ การทำแนวป้องกัน การวางกระสอบทราย การผลักดันน้ำ ฯลฯ

กรณีน้ำท่วมขังพื้นที่ชุมชน (กรณีฝนตกหนัก) พื้นที่เสี่ยงน้ำท่วมขังเป็นประจำ ในเขตเทศบาลและบริเวณโดยรอบ ดำเนินการบริหารจัดการโดยผู้อำนวยการท้องถิ่น ทำการติดตั้งเครื่องสูบน้ำเพื่อเร่งการระบายไว้ทุกจุด หากเกิดขีดความสามารถให้ร้องขอผู้อำนวยการอำเภอ และผู้อำนวยการจังหวัดพิจารณาให้ความช่วยเหลือต่อไป

กรณีแม่น้ำชีเอ่อล้นตลิ่ง ดำเนินการ ดังนี้

๑. การปิด-เปิด ประตูระบายน้ำ หน่วยงานหลัก โครงการชลประทานชัยภูมิ

๒. การทำแนวป้องกัน การวางกระสอบทราย การอพยพ หน่วยงานหลัก องค์การบริหารส่วนจังหวัดชัยภูมิ องค์กรปกครองส่วนท้องถิ่น สำนักงานโยธาธิการและผังเมืองจังหวัดชัยภูมิ แขวงทางหลวงชัยภูมิ แขวงทางหลวงชนบทชัยภูมิ

๓. การสูบน้ำ หน่วยงานหลัก องค์กรปกครองส่วนท้องถิ่น โครงการชลประทานชัยภูมิ โยธาธิการและผังเมืองจังหวัดชัยภูมิ สำนักงานทรัพยากรธรรมชาติและสิ่งแวดล้อมจังหวัดชัยภูมิ

(๒) การอำนวยความสะดวกด้านการคมนาคมและการจราจร

สถานีตำรวจภูธร จัดเจ้าหน้าที่ในการอำนวยความสะดวกด้านการคมนาคมและการจราจร กรณีเส้นทางคมนาคมได้รับความเสียหาย หรือถูกน้ำท่วมจนประชาชนไม่สามารถสัญจรได้ พร้อมทั้งมอบหมายหน่วยงานและผู้รับผิดชอบ

๑) จัดเจ้าหน้าที่อำนวยความสะดวกการจราจร แนะนำเส้นทางเลี่ยงที่ปลอดภัย

๒) จัดยานพาหนะที่เหมาะสม อาทิ เรือ รถยกสูง เพื่อให้ความช่วยเหลือประชาชน

๓) ซ่อมแซมเส้นทางที่ชำรุด/ถูกตัดขาด เพื่อให้ประชาชนใช้สัญจรได้โดยเร็ว เป็นต้น

(๓) การดูแลด้านการแพทย์และสาธารณสุข

มอบหมายให้สำนักงานสาธารณสุขจังหวัดชัยภูมิ โรงพยาบาล โรงพยาบาลส่งเสริมสุขภาพตำบล ให้ดำเนินการจัดเตรียมเวชภัณฑ์ การจัดส่งเจ้าหน้าที่สาธารณสุขลงพื้นที่ให้คำแนะนำ และการป้องกันควบคุมโรคจากอุทกภัย รวมถึงการดูแลผู้ประสบภัย พร้อมทั้งมอบหมายหน่วยงานและผู้รับผิดชอบ

(๔) การดูแลรักษาความปลอดภัย

- สถานีตำรวจภูธร ออกตรวจจุดที่ประชาชนน้ำสิ่งของมาพักไว้และอพยพอยู่อาศัย เช่น เต็นท์ ศาลาริมทาง เพื่อป้องกันเหตุลักทรัพย์ และเหตุร้ายอื่น ๆ ตามวงรอบการตรวจ

- ฝ่ายปกครองร่วมกับชุดทหารรักษาความสงบในพื้นที่ กำนัน ผู้ใหญ่บ้าน อปพร. ฯลฯ จัดเวรยามเฝ้าระวังเหตุร้ายประจำจุดที่ปักพืงผู้อพยพ

- การจัดเจ้าหน้าที่ตำรวจ ฝ่ายปกครอง อาสาสมัครรักษาความปลอดภัยในพื้นที่ที่ประชาชนอพยพออกจากบ้านเรือน หรือกรณีที่ประชาชนไม่ขออพยพ ก็มีแผนการจัดเจ้าหน้าที่ช่วยดูแลความปลอดภัย ส่งเสียงให้ประชาชนตามบ้านเรือน พร้อมทั้งมอบหมายหน่วยงานและผู้รับผิดชอบ

(๕) การดูแลรักษาสถานที่สำคัญ

๑) การป้องกันเส้นทางการเคลื่อนย้ายผู้ป่วยและการป้องกันสถานพยาบาลทุกแห่ง หน่วยงานหลัก ดำรงจตุรจังหวัดชัยภูมิจังหวัดชัยภูมิ แขวงทางหลวงชัยภูมิ แขวงทางหลวงชนบทชัยภูมิ หน่วยงานสนับสนุน องค์การสาธารณสุขในพื้นที่จังหวัดชัยภูมิ

๒) ด้านการดูแลผู้ป่วยในโรงพยาบาล และโรงพยาบาลสนาม แจ้งให้ผู้บริหารโรงพยาบาล พิจารณาใช้แผนการเคลื่อนย้ายผู้ป่วยไปยังสถานพยาบาลใกล้เคียง ที่ไม่ได้รับผลกระทบจากสถานการณ์น้ำท่วม หน่วยงานหลัก สำนักงานสาธารณสุขจังหวัดชัยภูมิ และผู้บริหารโรงพยาบาล

๓) ด้านสาธารณูปโภค ประปา ไฟฟ้า และโทรคมนาคม ให้พิจารณาพื้นที่สำรอง การบริการประชาชนตามแผนของแต่ละหน่วยงาน/องค์กร

(๖) การประชาสัมพันธ์ในภาวะฉุกเฉิน

๑) วิเคราะห์และประเมินสถานการณ์และรายงานผลการดำเนินการทุกระยะ เพื่อวางแผนปฏิบัติงานช่วยเหลือผู้ประสบภัยให้เหมาะสมกับสถานการณ์

๒) ประชาสัมพันธ์ให้ประชาชนทราบการดำเนินการของจังหวัดอย่างต่อเนื่อง เพื่อป้องกันการตื่นตระหนก หรือข่าวสารในทางลบ ประชาสัมพันธ์เชิงรุก ดำเนินการให้ความช่วยเหลือทั้งภาครัฐ เอกชน เพื่อสร้างความเชื่อมั่นให้กับประชาชนและผู้ประสบภัย

๓.๓.๔ การบรรเทาทุกข์

๑. การซ่อมแซมบ้านเรือนที่ประสบภัย มอบหมายส่วนราชการที่เกี่ยวข้องตามตาราง แสดงหน่วยงานปฏิบัติการประจำศูนย์บัญชาการเหตุการณ์ ส่วนพื้นที่พุนบูรณะ รวมทั้งองค์กรปกครองส่วนท้องถิ่น และอาชีวะ ดำเนินการซ่อมแซมบ้านเรือนที่ได้รับความเสียหาย โดยให้ปฏิบัติตามระเบียบหลักเกณฑ์ และกฎหมายที่เกี่ยวข้อง

๒. การแจกจ่ายถุงยังชีพ จังหวัด/อำเภอเป็นศูนย์กลางในการช่วยเหลือผู้ประสบภัย และจัดทำแผนการแจกจ่ายถุงยังชีพให้สอดคล้องกับพื้นที่ จำนวนผู้ประสบภัย เพื่อให้การแจกจ่ายเป็นไปอย่างทั่วถึงและเป็นธรรม ป้องกันไม่ให้เกิดความซ้ำซ้อน

๓. การฟื้นฟูสิ่งสาธารณประโยชน์ ปฏิบัติตามกฎหมาย ระเบียบ และหลักเกณฑ์ที่เกี่ยวข้อง

- กองอำนวยการป้องกันและบรรเทาสาธารณภัยจังหวัดชัยภูมิ ประกาศเขตพื้นที่ประสบสาธารณภัย ตามมาตรา ๔ แห่งพระราชบัญญัติป้องกันและบรรเทาสาธารณภัย พ.ศ. ๒๕๕๐ และแผนป้องกันและบรรเทาสาธารณภัยชาติ พ.ศ. ๒๕๕๘

- การประกาศเขตการให้ความช่วยเหลือผู้ประสบภัยพิบัติกรณีฉุกเฉิน ตามระเบียบกระทรวงการคลังว่าด้วยเงินอุดหนุนราชการเพื่อช่วยเหลือผู้ประสบภัยพิบัติกรณีฉุกเฉิน พ.ศ.๒๕๖๒ ผู้ว่าราชการจังหวัด ร่วมกับ ก.ช.ภ.จ. พิจารณาประกาศเขตการให้ความช่วยเหลือ ฯ ตามข้อ ๒๐ (๒) ของระเบียบกระทรวงการคลังว่าด้วยเงินอุดหนุนฯ และพิจารณาให้ความช่วยเหลือตามหลักเกณฑ์การใช้จ่ายเงินอุดหนุนราชการเพื่อช่วยเหลือผู้ประสบภัยพิบัติกรณีฉุกเฉิน พ.ศ. ๒๕๖๒ (ด้านการดำรงชีพ/ด้านสังคมสงเคราะห์/ด้านการแพทย์และการสาธารณสุข/ด้านการเกษตร/ด้านบรรเทาสาธารณภัย/ด้านการปฏิบัติงานให้ความช่วยเหลือผู้ประสบภัย)

- ให้ส่วนราชการที่เกี่ยวข้อง องค์กรปกครองส่วนท้องถิ่น มูลนิธิ และภาคเอกชน ดำเนินการให้ความช่วยเหลือผู้ประสบภัยได้ตามระเบียบและกฎหมายที่เกี่ยวข้อง

๔.๔ ด้านการแพทย์และสาธารณสุข ให้สาธารณสุขจังหวัดเตรียมความพร้อมในการให้ความช่วยเหลือ และดูแลผู้ป่วยที่ได้รับผลกระทบ

๓.๓.๕ การประกาศกรณีพื้นที่ประสบอุทกภัย**(๑) การประกาศพื้นที่ประสบสาธารณภัย**

เมื่อผู้ว่าราชการจังหวัด ได้รับรายงานการเกิดสาธารณภัยจากอำเภอ ให้จัดประชุมกองอำนวยการป้องกันและบรรเทาสาธารณภัยจังหวัดชัยภูมิ (กอปภ.จ.ชย.) เพื่อวิเคราะห์ข้อมูล และประเมินสถานการณ์ว่า เหตุการณ์ดังกล่าวเป็น “สาธารณภัย” ตามคำนิยามในมาตรา ๔ แห่งพระราชบัญญัติป้องกันและบรรเทาสาธารณภัย พ.ศ.๒๕๕๐ และมีความจำเป็นต้องประกาศเป็นเขตพื้นที่ประสบสาธารณภัยหรือไม่ หากพิจารณาแล้วเห็นว่า การประกาศเขตพื้นที่ประสบสาธารณภัยเป็นประโยชน์ต่อการจัดการสาธารณภัยในเขตพื้นที่ ให้ผู้ว่าราชการจังหวัดออกประกาศเขตพื้นที่ประสบสาธารณภัย

(๒) การประกาศเขตการให้ความช่วยเหลือผู้ประสบภัยพิบัติกรณีฉุกเฉิน

เมื่อเกิดภัยพิบัติขึ้น อำเภอรายงานเหตุด่วนแจ้งจังหวัดและประชุมคณะกรรมการช่วยเหลือผู้ประสบภัยพิบัติระดับอำเภอ (ก.ช.ภ.อ.) เพื่อขอมติให้จังหวัดประกาศเขตการให้ความช่วยเหลือฯ เมื่อจังหวัดได้รับรายงานจาก ก.ช.ภ.อ. แล้ว ให้จัดประชุมคณะกรรมการให้ความช่วยเหลือผู้ประสบภัยพิบัติกรณีฉุกเฉินขึ้น เพื่อวิเคราะห์ข้อมูลและประเมินสถานการณ์ ประกอบกับ รายงานจาก ก.ช.ภ.อ. และหากพิจารณาแล้วเห็นว่า เป็นไปตามหลักเกณฑ์ และเห็นว่า การประกาศเขตพื้นที่ให้การช่วยเหลือผู้ประสบภัยพิบัติกรณีฉุกเฉินจะเป็นประโยชน์ต่อการช่วยเหลือผู้ประสบภัยในเขตพื้นที่ ให้ผู้ว่าราชการจังหวัดออกประกาศเขตพื้นที่ให้การช่วยเหลือผู้ประสบภัยพิบัติกรณีฉุกเฉิน

๔. การสนับสนุน**๔.๑ ด้านงบประมาณ**

๔.๑.๑ งบประมาณของหน่วยงาน และองค์กรปกครองส่วนท้องถิ่น

๔.๑.๒ งบประมาณจากเงินอุดหนุนจากราชการตามระเบียบกระทรวงการคลังฯ

๔.๑.๓ การสนับสนุนสิ่งของ เงินบริจาค มูลนิธิราชประชานุเคราะห์ สภากาชาด ภาคเอกชน และภาคประชาชน

๔.๒ แนวทางการขอรับการสนับสนุนทรัพยากร

เมื่อเกิดสาธารณภัยในพื้นที่ให้กองอำนวยการป้องกันและบรรเทาสาธารณภัยอำเภอ สั่งใช้เครื่องมือเครื่องจักร อุปกรณ์ และเจ้าหน้าที่ จากองค์กรปกครองส่วนท้องถิ่นในเขตพื้นที่ก่อน หากไม่เพียงพอให้ขอรับการสนับสนุนทรัพยากรมายังกองอำนวยการป้องกันและบรรเทาสาธารณภัยจังหวัดชัยภูมิ (กอปภ.จ.ชย.) โดยได้จัดทำบัญชีเครื่องจักรกล ยานพาหนะ เครื่องมือ และอุปกรณ์ ใช้ในการป้องกันและบรรเทาสาธารณภัยในพื้นที่จังหวัดชัยภูมิ (ภาคผนวก ง)

๔.๓ การสื่อสารและโทรคมนาคม การติดต่อประสานงาน

๔.๓.๑ ตามทำเนียบหน่วยงานและบุคคลต่าง ๆ ที่เกี่ยวข้อง และหน่วยงานรับผิดชอบจังหวัดชัยภูมิ เพื่อให้สามารถติดต่อได้ตลอด ๒๔ ชั่วโมง (ภาคผนวก จ)

๔.๓.๒ การติดต่อสื่อสารกับศูนย์บัญชาการเหตุการณ์ป้องกันและแก้ไขปัญหาคอรัปชัน จังหวัดชัยภูมิ ปี ๒๕๖๓ โทรศัพท์ ๐ - ๔๔๘๑ - ๓๓๒๓, ๐ - ๔๔๘๑ - ๓๓๒๕ สายด่วนนิรภัย ๑๙๘๔ ทางจดหมายอิเล็กทรอนิกส์ dpm_chaiyaphum@hotmail.com และทางไลน์กลุ่ม กอปภ.ติดตามสถานการณ์น้ำจังหวัดชัยภูมิ

๔.๓.๓ การติดต่อสื่อสารกับหน่วยงานที่เกี่ยวข้องในการช่วยเหลือผู้ประสบภัย ใช้ข้อมูลตามทำเนียบหัวหน้าส่วนราชการของจังหวัดชัยภูมิ

ลงนาม () ผู้เสนอแผน
หัวหน้าสำนักงานป้องกันและบรรเทาสาธารณภัยจังหวัดชัยภูมิ
กรรมการและเลขานุการ กอปภ.จังหวัดชัยภูมิ

ลงนาม () ผู้อนุมัติแผน
ผู้ว่าราชการจังหวัดชัยภูมิ
ผู้อำนาจการจังหวัดชัยภูมิ