

แผนเผชิญเหตุอุทกภัย วาตภัย และดินถล่ม จังหวัดศรีสะเกษ

กองอำนวยการป้องกันและบรรเทาสาธารณภัยจังหวัดศรีสะเกษ

ศาลากลางจังหวัดศรีสะเกษ

วันที่ ๔ เดือน มิถุนายน พ.ศ.๒๕๖๓

- อ้างอิง: ๑. พระราชบัญญัติป้องกันและบรรเทาสาธารณภัย พ.ศ.๒๕๕๐
๒. แผนการป้องกันและบรรเทาสาธารณภัยแห่งชาติ พ.ศ.๒๕๕๘
๓. แผนการป้องกันและบรรเทาสาธารณภัยจังหวัด พ.ศ. ๒๕๕๘ ฉบับปรับปรุง พ.ศ.๒๕๖๒
๔. แผนที่จังหวัดศรีสะเกษ (๑ : ๗๗๐,๐๐๐)

๑. สถานการณ์ของจังหวัด

๑.๑. สถานการณ์ทั่วไป

(๑) ลักษณะทางภูมิศาสตร์ จังหวัดศรีสะเกษ ตั้งอยู่ในเขตภาคตะวันออกเฉียงเหนือตอนล่าง เรียกว่า อีสานใต้ ห่างจากกรุงเทพมหานครโดยทางรถยนต์ประมาณ ๕๗๑ กิโลเมตร ทางรถไฟ ประมาณ ๕๕๑ กิโลเมตร มีอาณาเขตติดต่อกับจังหวัดใกล้เคียง ดังนี้

ทิศเหนือ	พื้นที่อำเภอกันทรารมย์ ยางชุมน้อย ราชíšไศล และอำเภอกิตติลาต ติดกับจังหวัดอุบลราชธานี ยโสธร และร้อยเอ็ด โดยมีแม่น้ำชี และพื้นที่ พุ่่งกุลาร่องให้บางส่วน เป็นเส้นแบ่งเขตจังหวัด
ทิศใต้	พื้นที่อำเภอกันทรลักษ์ ขุนหาญ และอำเภอกุสุมาลย์ ติดกับประเทศกัมพูชา โดยมีเทือกเขาพนมดงรักเป็นแนวเขตกัน
ทิศตะวันออก	พื้นที่อำเภอกันทรารมย์ โนนคูณ เบญจลักษ์ และอำเภอกันทรลักษ์ ติดกับจังหวัดอุบลราชธานี โดยมีบางส่วนของลำห้วยชะยุ่ง เป็นเส้นแบ่งเขตจังหวัดติดต่อกับจังหวัดอุบลราชธานี
ทิศตะวันตก	พื้นที่อำเภอกิตติลาต ราชíšไศล บึงบูรพ์ โพธิ์ศรีสุวรรณ เมืองจันทร์ ห้วยทับทัน ปรานค์กู๋ ขุขันธ์และอำเภอกุสุมาลย์ ติดกับจังหวัดร้อยเอ็ดและจังหวัดสุรินทร์

(ภาคผนวก ก)

(๒) สภาพภูมิประเทศ จังหวัดศรีสะเกษ ลักษณะภูมิประเทศโดยทั่วไป มีอากาศร้อนจัดในฤดูร้อนและค่อนข้างหนาวจัด ในฤดูหนาว เพราะได้รับอิทธิพลของลมหนาวจากประเทศจีน ส่วนฤดูฝนมักจะมีฝนตกหนักในเดือนกันยายน โดยจะตกหนักในพื้นที่ตอนกลางและตอนล่างของจังหวัดเท่านั้น ส่วนพื้นที่ทางตอนเหนือของจังหวัดจะมีปริมาณฝนตกน้อย และไม่ค่อยสม่ำเสมอ

(๓) สภาพภูมิอากาศ จังหวัดศรีสะเกษ ตั้งอยู่ในเขตร้อน ได้รับอิทธิพลจากลมมรสุมตะวันตกเฉียงใต้ และลมมรสุมตะวันออกเฉียงเหนือ ลมมรสุมตะวันตกเฉียงใต้นั้น พัดเข้ามากลางเดือนพฤษภาคมถึงกลางเดือนตุลาคม ซึ่งเป็นช่วงฤดูฝน ลมนี้จะพัดเอาความชุ่มชื้น และนำฝนมาตก เดือนที่มี ฝนตกหนักคือเดือนกันยายน นอกจากนี้ยังอยู่ในเส้นทางของพายุดีเปรสชันที่ก่อตัวขึ้นในทะเลจีนใต้

(๔) ลักษณะทางการปกครอง

(๔.๑) การปกครองท้องที่ จำนวน ๒๒ อำเภอ ๒๐๖ ตำบล ๒,๖๓๓ หมู่บ้าน

(๔.๒) การปกครองท้องถิ่น มีหน่วยการปกครอง ดังนี้

องค์การบริหารส่วนจังหวัด	จำนวน ๑ แห่ง
เทศบาลเมือง	จำนวน ๒ แห่ง
เทศบาลตำบล	จำนวน ๓๕ แห่ง
องค์การบริหารส่วนตำบล	จำนวน ๑๗๙ แห่ง

(๔.๓) ประชากรจังหวัดศรีสะเกษ มีจำนวนครัวเรือนรวมทั้งสิ้น ๓๙๒,๑๒๕ ครัวเรือน ประชากรรวมทั้งสิ้น จำนวน ๑,๔๗๒,๙๐๗ คน เป็นเพศชาย ๗๓๔,๓๕๘ คน เป็นเพศหญิง ๗๓๘,๕๔๙ คน ที่มา : ที่ทำการปกครองจังหวัดศรีสะเกษ (ข้อมูล ณ เดือนตุลาคม ๒๕๖๒)

(๕) สิ่งสาธารณประโยชน์ พื้นที่เศรษฐกิจ

เศรษฐกิจ จังหวัดศรีสะเกษ ถือเป็นแผ่นดินทองแห่งอีสานใต้ เนื่องจากมีสภาพดินที่อุดมสมบูรณ์ โดยเฉพาะเขตที่ราบลุ่มน้ำมูลและเขตที่ราบลุ่มตอนกลางของจังหวัดในบริเวณที่เรียกว่า ดงดินแดง ที่มีลักษณะดินเป็นดินร่วนปนทรายสีแดง (จึงเรียกว่า ดงดินแดง หรือ ภูดินแดง) มีความอุดมสมบูรณ์สูง สามารถปลูกพืชเศรษฐกิจสำคัญได้ ภูดินแดงเป็นภูเขาไฟเก่าที่มีพื้นที่กว้างขวาง อยู่ลึกเข้ามาจากแนวเทือกเขาพนมดงรัก เขตชายแดนไทยกับกัมพูชา เป็นรอยต่อของอำเภอบางแก้ว อำเภอน้ำเกลี้ยง อำเภอศรีรัตนะ อำเภอขุนหาญและอำเภอกันทรลักษ์ เขตนี้จึงเป็นย่านที่ปลูกพืชสวนสำคัญๆ ได้ผลดี เช่น เงาะ ทุเรียน มังคุด ลองกอง มะยงชิด สะตอ ยางพารา ลำไย ลิ้นจี่ มะปรางหวาน กระท้อน ส้มโอ มะม่วง โดยเฉพาะการปลูกเงาะและทุเรียน จังหวัดศรีสะเกษ ถือเป็นแหล่งผลิตแห่งแรก และเป็นแหล่งใหญ่ที่สุดในภาคตะวันออกเฉียงเหนือ โดยมีพื้นที่ปลูกกว่า ๗,๐๐๐ ไร่ เงาะที่ผลิตเป็นพันธุ์เงาะโรงเรียน ส่วนทุเรียนเป็นพันธุ์หมอนทอง พันธุ์ชะนี จึงเป็นแหล่งพืชสวนและผลไม้อันเป็นผลิตผลทางการเกษตรเพื่อการส่งออก แหล่งใหญ่ที่สำคัญแห่งหนึ่งของประเทศไทย นอกจากนี้ ยังมีพืชผลอื่นๆ ที่ออกผลตลอดทั้งปี

(๖) **พื้นที่การเกษตร** จังหวัดศรีสะเกษพื้นที่ทั้งหมด ๓,๓๐๙,๔๘๘ ไร่ พื้นที่ปลูกข้าว ๒,๙๕๔,๑๙๒ ไร่ พื้นที่ปลูกพืชไร่ ๑๗๔,๑๖๔ ไร่ พื้นที่ปลูกไม้ยืนต้น ๑๗๑,๒๔๖ ไร่ พื้นที่ปลูกไม้ผล ๙,๑๒๐ ไร่ และอื่นๆ ๗๖๕ ไร่ และมีพืชเศรษฐกิจที่สำคัญ ได้แก่ ทุเรียน ๒,๙๕๑ ไร่ เงาะ ๑,๘๔๒ ไร่ ลำไย ๑,๑๓๖ ไร่ ลองกอง ๒๐๘ ไร่ มังคุด ๒๐๕ ไร่ มันสำปะหลัง ๑๕๑,๓๖๒ ไร่ หอมแดง ๓๒,๑๑๕ ไร่ กระเทียม ๘๔๖ ไร่ อ้อยโรงงาน ๒๙,๐๕๓ ไร่ และพริก ๒๐,๙๐๒ ไร่

(๗) **การปศุสัตว์** จังหวัดศรีสะเกษ มีความสำคัญในการเลี้ยงสัตว์ซึ่งเป็นสัตว์เศรษฐกิจที่สำคัญของจังหวัด ได้แก่ การเลี้ยงไก่ การเลี้ยงเป็ด การเลี้ยงสุกร การเลี้ยงโคเนื้อ และการเลี้ยงกระบือ เป็นต้น

(๘) **การประมง** จังหวัดศรีสะเกษ มีเกษตรกรที่ขึ้นทะเบียนด้านการประมง ทำการเลี้ยงปลา ในกระชังจำนวน ๓ อำเภอ เกษตรกร ๙๖ ราย เลี้ยงปลา ๙๕๒ กระชัง พื้นที่ ๑๔,๐๗๖ ตรม. ได้แก่อำเภอกันทรารมย์ อำเภอราชไห้ไล และอำเภอกีลาลาด

ที่มา : สำนักงานเกษตรและสหกรณ์จังหวัดศรีสะเกษ

(๙) ข้อมูลสภาพลุ่มน้ำ ผังเส้นทางน้ำ แหล่งเก็บกักน้ำ เขื่อน อ่างเก็บน้ำ (ภาคผนวก ข)

๑.๒ สถานการณ์เฉพาะ

๑.๒.๑ สถิติการเกิดอุทกภัยย้อนหลัง (ปี ๒๕๖๐-๒๕๖๒)

ปี พ.ศ.	อำเภอ	ตำบล	หมู่บ้าน	ความเสียหาย					มูลค่าการให้ความช่วยเหลือ(บาท)
				เสียชีวิต (คน)	บาดเจ็บ (คน)	บ้านเรือน (หลัง)	พื้นที่ การเกษตร(ไร่)	สิ่งสาธารณ ประโยชน์ (แห่ง)	
๒๕๖๐	๒๐	๑๔๔	๑๑๒๗	๖	-	๔๒๓	๒๕๓,๐๗๕	-	๒๕๘,๐๘๘,๘๒๐.๗๕
๒๕๖๑	๓	๕	๑๗	-	-	-	๕๐๐	๖	-
๒๕๖๒	๑๑	๖๕	๔๐๙	๔	-	๕๔๑	๗๓,๓๗๐	-	-

ที่มา : สำนักงานป้องกันและบรรเทาสาธารณภัยจังหวัดศรีสะเกษ (ข้อมูลการประกาศภัยพิบัติฯ)

๑.๒.๒ พื้นที่เสี่ยงอุทกภัย

- พื้นที่เสี่ยงน้ำป่าไหลหลาก ท่วมบ้านเรือน พื้นที่การเกษตร และสิ่งสาธารณประโยชน์ของราษฎร ในพื้นที่ต้นน้ำบางพื้นที่ของอำเภอ ได้แก่ อำเภอภูสิงห์ และอำเภอขุนหาญ

- พื้นที่เสี่ยงภัยน้ำไหลเอ่อล้นตลิ่ง ท่วมบ้านเรือน พื้นที่การเกษตร และสิ่งสาธารณประโยชน์ของราษฎรในพื้นที่กลางน้ำ และพื้นที่ปลายน้ำ ดังนี้

(๑) ลำน้ำห้วยสำราญ ได้แก่ อำเภอภูสิงห์ ชูชันธุ์ ปรังค์กู อูทุมพรพิสัย วังหิน และอำเภอเมืองศรีสะเกษ

(๒) ลำน้ำห้วยทา ได้แก่ อำเภอขุนหาญ ไพรบึง ศรีรัตนะ และอำเภอพยุห์

(๓) ลำน้ำห้วยชะยุ้ง ได้แก่ อำเภอกันทรลักษ์ เบญจลักษ์ โนนคูณ และอำเภอท่าอุเทน

(๔) ลำน้ำมูล ได้แก่ อำเภอศีลาลาด ราษีไศล ยางชุมน้อย และอำเภอกันทรารมย์

(๕) ลำน้ำห้วยทับทัน ได้แก่ อำเภอยักษ์ทับทัน เมืองจันทร์ โพธิ์ศรีสุวรรณ และอำเภอบึงบูรพ์

(ภาคผนวก ค)

๑.๒.๓ พื้นที่/สถานที่สำคัญของจังหวัดที่มีความเสี่ยง เช่น สถานบริการสาธารณสุข สถานศึกษา วัด มัสยิด โบสถ์คริสต์ โบราณสถาน ฯลฯ (ภาคผนวก ง)

๒. การกิจ

กองอำนวยการป้องกันและบรรเทาสาธารณภัยจังหวัดศรีสะเกษ มีหน้าที่ในการบริหารจัดการภัยพิบัติในพื้นที่ ดังนั้นเพื่อเป็นการเตรียมพร้อมในการรับมือจากสถานการณ์อุทกภัย วาตภัย และดินถล่ม รวมทั้งการให้ความช่วยเหลือและบรรเทาความเดือดร้อนแก่ผู้ประสบภัย ตลอดจนการประสานและการสนับสนุนการปฏิบัติเป็นไปอย่างมีประสิทธิภาพ รวดเร็วและทันต่อเหตุการณ์ จึงกำหนดแผนเผชิญเหตุอุทกภัย วาตภัย และดินถล่ม ปี ๒๕๖๓ จังหวัดศรีสะเกษ ขึ้น

๒.๑ เป้าหมาย ลดความเสี่ยงต่อการเกิดสถานการณ์อุทกภัย วาตภัย และดินถล่มอย่างยั่งยืน โดยมุ่งเน้นการรณรงค์ประชาสัมพันธ์ และเฝ้าระวังในพื้นที่เสี่ยงอุทกภัย รวมทั้งวางแผนการให้ความช่วยเหลือผู้ประสบภัยอย่างรวดเร็วและทันต่อความต้องการของประชาชน

๒.๒ วัตถุประสงค์

(๑) เพื่อป้องกัน ลดความเสี่ยง และบรรเทาผลกระทบต่อชีวิตและทรัพย์สินของประชาชนที่เกิดจากอุทกภัย วาตภัย และดินถล่ม ได้อย่างเร่งด่วนและทันต่อสถานการณ์

(๒) เพื่อให้การดำเนินการช่วยเหลือผู้ประสบภัยเป็นไปอย่างมีประสิทธิภาพ

(๓) เพื่อเป็นแนวทางในการเตรียมการป้องกันและประสานการปฏิบัติงาน ระหว่างหน่วยงานต่างๆ ที่เกี่ยวข้อง ทั้งหน่วยปฏิบัติหลัก และหน่วยสนับสนุนการปฏิบัติ เพื่อให้สามารถดำเนินการและแก้ไขปัญหาได้อย่างรวดเร็วมีประสิทธิภาพ ตลอดจนฟื้นฟูผู้ประสบภัยและพื้นที่ประสบภัยให้กลับสู่สภาวะปกติโดยเร็ว

๓. การปฏิบัติ

๓.๑ แนวความคิดในการปฏิบัติ

๓.๑.๑ แนวทาง/กลยุทธ์ของจังหวัด

ในการช่วยเหลือผู้ประสบภัยนั้น จะต้องอาศัยการเตรียมการไว้ให้พร้อมตั้งแต่ก่อนเกิดภัย เพื่อสามารถกำหนดแนวทางในการช่วยเหลือผู้ประสบภัยได้อย่างทันท่วงทีเมื่อเกิดภัย โดยกำหนดรูปแบบวิธีการป้องกัน เช่น ระบบการแจ้งเตือนภัยเพื่อลดผลกระทบที่เกิดจากภัย การจัดแบ่งหน้าที่ความรับผิดชอบ การอำนวยความสะดวก การแก้ไขปัญหาอุปสรรคไว้ล่วงหน้า เพื่อเป็นการลดผลกระทบที่เป็นอันตราย และเป็นการสูญเสียชีวิตและทรัพย์สินทั้งภาครัฐและของประชาชน และต้องอาศัยระยะเวลาและความร่วมมือจากประชาชนเป็นหลัก เพื่อให้การขับเคลื่อนแผนงานต่างๆ นั้นเกิดประสิทธิภาพสูงสุด ดังนั้นวิธีสร้างความร่วมมือของประชาชนที่ได้ผลมากที่สุด จึงอยู่ที่แนวทางปฏิบัติที่มุ่งเน้นการเกิดประโยชน์ต่อส่วนรวมมากที่สุด มีความยุติธรรม โปร่งใสตรวจสอบได้

๓.๑.๒ ขอบเขตสาธารณภัย

(๑) อุทกภัย หมายถึง ภัยหรืออันตรายที่เกิดจากน้ำท่วมหรืออันตรายอันเกิดจากสภาวะน้ำไหลเอ่อล้นฝั่งแม่น้ำ ลำธารหรือทางน้ำ เข้าท่วมพื้นที่ซึ่งปกติแล้วไม่ได้อยู่ใต้อิทธิพลของน้ำหรือเกิดจากการสะสมของน้ำบนพื้นที่ซึ่งระบายออกไม่ทัน ทำให้พื้นที่นั้นปกคลุมไปด้วยน้ำ นับเป็นภัยธรรมชาติที่ก่อให้เกิดความเสียหายให้แก่ประเทศมากที่สุด ก่อให้เกิดความเสียหายแก่ชีวิตและทรัพย์สินของประชาชน และทางราชการตลอดจนทรัพยากรธรรมชาติเป็นอย่างมาก อุทกภัย น้ำป่าไหลหลาก และดินโคลนถล่ม เป็นภัยที่รุนแรงแตกต่างกันไปตามสภาพพื้นที่ ซึ่งการดำเนินการป้องกันภัยที่มีระบบสมบูรณ์ย่อมจะป้องกันและบรรเทาภัยรวมทั้งฟื้นฟูบูรณะได้อย่างมีประสิทธิภาพ

(๒) วาตภัย หมายถึง ภัยที่เกิดขึ้นจากพายุลมแรงจนทำให้เกิดความเสียหายแก่อาคารบ้านเรือน ต้นไม้ และสิ่งก่อสร้างต่าง ๆ สำหรับในประเทศไทย วาตภัยหรือพายุลมแรง มีสาเหตุมาจากพายุหมุนเขตร้อน ได้แก่ ดีเปรสชัน พายุโซนร้อน พายุไต้ฝุ่น เป็นต้น

(๓) ดินถล่ม หรือโคลนถล่ม หมายถึง ปรากฏการณ์ที่มวลดินหรือหินไหลเลื่อนลงจากพื้นที่สูงสู่พื้นที่ต่ำกว่าภายใต้อิทธิพลแรงโน้มถ่วงของโลก และการมีน้ำเป็นตัวกลางทำให้มวลวัสดุเกิดความไม่เสถียรภาพอัตราการไหลเลื่อนดังกล่าวข้างต้นอาจช้าหรือเร็วขึ้นกับประเภทของวัสดุ ความลาดชัน สภาพสิ่งแวดล้อม และปริมาณน้ำฝน ในบางกรณีแผ่นดินถล่มอาจเกิดจากแผ่นดินไหวหรือภูเขาไฟระเบิด การเคลื่อนตัวของวัสดุดังกล่าวอาจพัดพาต้นไม้ บ้านเรือน รถยนต์ สิ่งปลูกสร้างอื่นๆ ชำรุด หรือพังทลาย และยังอาจทำให้อาคารเปิดของสะพานและแม่น้ำล้นล้นอุดตันจนเป็นสาเหตุให้เกิดอุทกภัยขึ้นได้ในเส้นทางการเคลื่อนตัว ปรากฏการณ์ดังกล่าวเป็นอันตรายต่อชีวิต ทรัพย์สินของประชาชน และสิ่งแวดล้อม

๓.๒ การลดความเสี่ยงจากอุทกภัย

๓.๒.๑ แนวทางปฏิบัติในการป้องกันและลดผลกระทบ

(๑) ด้านการป้องกันและลดผลกระทบ

(๑.๑) ตรวจสอบพื้นที่เสี่ยงอุทกภัย ประเมินความเสี่ยง จัดทำแผนที่พื้นที่เสี่ยงภัยให้เป็นปัจจุบัน จัดทำข้อมูลพื้นที่รองรับการอพยพ/จัดตั้งศูนย์พักพิงชั่วคราว รวมทั้งเผยแพร่ประชาสัมพันธ์ให้หน่วยงานที่เกี่ยวข้องและประชาชนทราบโดยทั่วกัน

(๑.๒) เตรียมการป้องกันด้านโครงสร้าง โดยการออกสำรวจหรือปรับปรุงแหล่งน้ำหรือเส้นทาง เพื่อป้องกันและแก้ไขปัญหามลพิษในพื้นที่ที่รับผิดชอบ

(๑.๓) จัดทำฐานข้อมูลกำลังเจ้าหน้าที่ อาสาสมัคร เครื่องจักร เครื่องมือ และอุปกรณ์การกู้ชีพกู้ภัย เพื่อให้พร้อมเรียกใช้งานได้ทันทีเมื่อเกิดภาวะฉุกเฉิน

(๑.๔) เสริมสร้างความรู้และความตระหนักแก่ประชาชน นักเรียน นักศึกษา และเยาวชน เกี่ยวกับการป้องกันและการปฏิบัติตนอย่างถูกต้องและปลอดภัยจากอุทกภัย

(๒) ด้านการเตรียมความพร้อม

(๒.๑) ให้ทบทวนและปรับปรุงแผนเผชิญเหตุอุทกภัย ให้เหมาะสมสอดคล้องกับสถานการณ์ปัจจุบันครอบคลุมตั้งแต่การเตรียมความพร้อมการจัดการในภาวะฉุกเฉินและการสนับสนุนในด้านต่าง ๆ

(๒.๒) ดำเนินการจัดการความเสี่ยงจากสาธารณภัยโดยอาศัยชุมชนเป็นฐาน (Community Based Disaster Risk Management: CBDRM) เน้นการอาศัยชุมชนเป็นศูนย์กลางในการป้องกันแก้ไข บรรเทา และฟื้นฟูความเสียหายจากสาธารณภัยโดยให้ชุมชนเข้ามามีส่วนร่วมในการวางแผนตัดสินใจ กำหนดแนวทางแก้ปัญหาในการจัดการความเสี่ยงจากสาธารณภัย เพื่อลดความเสี่ยงภัยของชุมชน และเพิ่มขีดความสามารถให้คนในชุมชนมีศักยภาพในการระงับบรรเทาภัยได้ด้วยตนเอง

(๒.๓) การฝึกการป้องกันและบรรเทาสาธารณภัย เป็นการสร้างความพร้อมและเพิ่ม ศักยภาพของหน่วยงานและบุคลากร รวมทั้งเป็นการทดสอบการประสานงานและการบูรณาการความร่วมมือ ทำให้ทราบจุดบกพร่อง และช่องว่างในการปฏิบัติงานในภาวะฉุกเฉิน เพื่อนำไปสู่การปรับปรุงแผนการป้องกัน และบรรเทาสาธารณภัยแต่ละระดับ

๓.๒.๒ แนวทางปฏิบัติในการเตรียมความพร้อมทรัพยากร

(๑) จัดทำบัญชีเครื่องมือ วัสดุ อุปกรณ์ เครื่องจักรกลสาธารณภัย

(๒) ตรวจสอบความพร้อมอุปกรณ์สำหรับใช้ในการเฝ้าระวัง และการแจ้งเตือนภัย

ให้พร้อมใช้งาน เป็นต้น

(ภาคผนวก จ)

๓.๒.๓ แนวทางปฏิบัติตามกระบวนการแจ้งเตือนภัย

(๑) การแจ้งเตือนภัย มี ๒ รูปแบบ ดังนี้






(๑.๑) แจ้งเตือนผ่านหน่วยงานโดยรูปแบบหนังสือราชการ

- ส่วนราชการในจังหวัดศรีสะเกษ
- อำเภอ ทุกอำเภอ
- องค์การปกครองส่วนท้องถิ่น

(๑.๒) แจ้งเตือนประชาชนโดยตรงผ่านช่องทาง

- สถานีวิทยุกระจายเสียง/วิทยุชุมชน
- หอกระจายข่าว/เสียงตามสาย
- โทรศัพท์มือถือ/ไซเรนแบบมือถือ
- วิทยุสมัครเล่น

(๑.๓) ระดับของระบบการเตือนภัย มีความหมายของสีในการเตือนภัย ดังนี้

-  **สีแดง** หมายถึง สถานการณ์อยู่ในภาวะอันตรายสูงสุด ให้อาศัยอยู่แต่ในสถานที่ปลอดภัย และปฏิบัติตามข้อสั่งการ
-  **สีส้ม** หมายถึง สถานการณ์อยู่ในภาวะเสี่ยงอันตรายสูง เจ้าหน้าที่กำลังควบคุมสถานการณ์ ให้อพยพไปยังสถานที่ปลอดภัย และปฏิบัติตามแนวทางที่กำหนด
-  **สีเหลือง** หมายถึง สถานการณ์อยู่ในภาวะเสี่ยงอันตราย มีแนวโน้มที่สถานการณ์จะรุนแรงมากขึ้น ให้จัดเตรียมความพร้อมรับสถานการณ์ และปฏิบัติตามคำแนะนำ
-  **สีน้ำเงิน** หมายถึง สถานการณ์อยู่ในภาวะเฝ้าระวัง ให้ติดตามข้อมูลข่าวสารอย่างใกล้ชิด ทุกๆ ๒๔ ชั่วโมง
-  **สีเขียว** หมายถึง สถานการณ์อยู่ในภาวะปกติ ให้ติดตามข้อมูลข่าวสารเป็นประจำ

(๒) ขั้นตอนแจ้งเตือนภัย ประกอบด้วย

(๒.๑) การเฝ้าระวัง ติดตามสถานการณ์

การติดตามข้อมูลความเคลื่อนไหวของเหตุการณ์ที่อาจส่งผลให้เกิดสาธารณภัย รวมทั้งทำหน้าที่เฝ้าระวัง ให้ข้อมูลและข่าวสารแก่ประชาชน โดยมีส่วนราชการและหน่วยงานเกี่ยวข้องที่มีความรู้และเครื่องมือทางเทคนิค เช่น สถานีอุตุนิยมวิทยาจังหวัดศรีสะเกษ โครงการชลประทานศรีสะเกษ และสำนักงานทรัพยากรธรรมชาติและสิ่งแวดล้อมจังหวัด เป็นต้น มีหน้าที่เฝ้าระวัง และติดตามสถานการณ์ ปฏิบัติงาน ตลอด ๒๔ ชั่วโมง โดยให้บริษัท ทีไอที จำกัด (มหาชน) จังหวัดศรีสะเกษ และบริษัท กสท. โทรคมนาคม จำกัด (มหาชน) จังหวัดศรีสะเกษ เป็นหน่วยจัดวางระบบสื่อสารรวมทั้งให้ทุกภาคส่วนที่เกี่ยวข้องจัดเตรียม จัดหาอุปกรณ์และเครื่องมือสื่อสารสำหรับเชื่อมกับระบบสื่อสารให้เพียงพอและใช้งานได้ตลอดเวลา

(๒.๒) การแจ้งเตือนล่วงหน้า

กองอำนวยการป้องกันและบรรเทาสาธารณภัยจังหวัด ดำเนินการแจ้งข้อมูลข่าวสารที่บ่งชี้ว่ามีแนวโน้มที่จะเกิดสาธารณภัยขึ้นในพื้นที่ ที่มีความเสี่ยงภัยไปยังส่วนราชการ กองอำนวยการป้องกันและบรรเทาสาธารณภัยแต่ละระดับ และประชาชนเพื่อให้ติดตามข้อมูลข่าวสารและความเคลื่อนไหวอย่างต่อเนื่อง ทั้งนี้ระยะเวลาสำหรับการแจ้งเตือนล่วงหน้าขึ้นอยู่กับสาธารณภัยแต่ละประเภท โดยปกติมีการแจ้งเตือนล่วงหน้าก่อนเกิดสาธารณภัยไม่ต่ำกว่า ๓ วัน

๓.๒.๔ แนวทางปฏิบัติร่วมกับหน่วยงานในพื้นที่ (แบ่งมอบหน่วยงาน)

การปฏิบัติในการป้องกันและบรรเทาสาธารณภัยร่วมระหว่างพลเรือนกับทหาร ตามมาตรา ๔๖ แห่งพระราชบัญญัติป้องกันและบรรเทาสาธารณภัย พ.ศ. ๒๕๕๐ รวมทั้งภาคประชาสังคม องค์กรสาธารณกุศล ประชาชนจิตอาสา ในการบรรเทาทุกข์ ได้แก่

(๑) ปฏิบัติการเร่งให้ความช่วยเหลือด้านการดำรงชีพแก่ประชาชนที่ประสบภัยตามวงรอบอย่างต่อเนื่อง

(๒) กรณีบ้านเรือนประชาชนได้รับความเสียหาย ให้ดำเนินการบูรณาการร่วมกัน จัดตั้งเป็นทีมประชารัฐเร่งซ่อมแซมบ้านเรือนประชาชนโดยเร็ว เป็นต้น โดยแบ่งพื้นที่รับผิดชอบพื้นที่ ดังนี้

อำเภอ	หน่วยงานรับผิดชอบพื้นที่ระดับอำเภอ	หมายเหตุ
กันทรลักษ์ ศรีรัตนะ ไพรบึง ชูขันธุ์ เบญจลักษ์ ชุนหาญ ภูสิงห์ โนนคูณ	- มณฑลทหารบกที่ ๒๕ - หน่วยเฉพาะกิจกรมทหารพรานที่ ๒๓ - ตชด.๒๒๔ - ที่ทำการปกครองอำเภอ (อส.) - องค์กรปกครองส่วนท้องถิ่นในพื้นที่ - ประชาชนจิตอาสา	
เมืองศรีสะเกษ กันทรารมย์ พยุห์ ปรารังค์ภู ้วยทับทัน วังหิน โพธิ์ศรีสุวรรณ น้ำเกลี้ยง ยางชุมน้อย	- กรมทหารปืนใหญ่ที่ ๖ - ที่ทำการปกครองอำเภอ (อส.) - องค์กรปกครองส่วนท้องถิ่นในพื้นที่ - ประชาชนจิตอาสา	
อุทุมพรพิสัย ราชันุพล ศิลาลาด เมืองจันทร์ บึงบูรพ์	- มณฑลทหารบกที่ ๒๕ - หน่วยพัฒนาการเคลื่อนที่ ๕๓ - ที่ทำการปกครองอำเภอ (อส.) - องค์กรปกครองส่วนท้องถิ่นในพื้นที่ - ประชาชนจิตอาสา	

๓.๒.๕ แนวทางการกำหนดพื้นที่/ศูนย์พักพิงชั่วคราว และการอพยพ

(๑) การดูแลผู้ประสบภัยในศูนย์พักพิงชั่วคราวในพื้นที่จังหวัดศรีสะเกษ ให้มีหน่วยงานรับผิดชอบ ดังนี้

(๑.๑) การบริหารจัดการศูนย์พักพิงชั่วคราว หน่วยงานผู้รับผิดชอบหลัก
 สำนักงานพัฒนาสังคมและความมั่นคงของมนุษย์จังหวัดศรีสะเกษ

(๑.๒) ด้านดูแลสุขภาพอนามัย สำนักงานสาธารณสุขจังหวัดศรีสะเกษ

(๑.๓) ด้านการรักษาความปลอดภัย กองบังคับการตำรวจภูธรจังหวัดศรีสะเกษ

(๑.๔) ด้านการสุขภาพจิต จัดเก็บขยะมูลฝอย

เทศบาลเมือง เทศบาลตำบล และองค์การบริหารส่วนตำบล ทุกแห่ง

(๑.๕) ด้านบริการยานพาหนะ เครื่องจักรกล

ขนส่งจังหวัดศรีสะเกษ แขวงทางหลวงศรีสะเกษ ที่ ๑ แขวงทางหลวงศรีสะเกษ ที่ ๒
แขวงทางหลวงชนบทศรีสะเกษ องค์การบริหารส่วนจังหวัดศรีสะเกษ

(๑.๖) ด้านน้ำอุปโภคบริโภค การประปาส่วนภูมิภาค สาขาศรีสะเกษ

(๑.๗) ด้านระบบไฟฟ้าแสงสว่าง การไฟฟ้าส่วนภูมิภาคจังหวัดศรีสะเกษ

(๑.๘) ด้านระบบการสื่อสาร โทรศัพท์จังหวัดศรีสะเกษ

(๑.๙) ด้านสำรวจ ตรวจสอบ จำนวนผู้อพยพ/ลงทะเบียน/จัดผู้อพยพเข้าที่พัก
อำเภอ และอปท. ในพื้นที่

(๒) ขั้นตอนการปฏิบัติในการอพยพ ประกอบด้วย

(๒.๑) จัดลำดับความสำคัญของผู้อพยพ โดยแบ่งกลุ่มผู้อพยพที่ต้องได้รับการดูแล
เป็นพิเศษ (กลุ่มเปราะบาง) เช่น กลุ่มผู้ป่วยทุพพลภาพ คนพิการ คนชรา เด็ก สตรี ควรได้รับการพิจารณา
ให้อพยพไปก่อน เป็นต้น กรณีเด็ก บิดาและมารดาควรอพยพไปด้วยกันทั้งครอบครัว และควรอพยพเป็นกลุ่ม

(๒.๒) จัดให้มีสถานที่ปลอดภัยและที่พักพิงชั่วคราวแก่ผู้อพยพและเจ้าหน้าที่
โดยจัดระเบียบพื้นที่อพยพให้เหมาะสมเป็นสัดส่วน

(๒.๓) จัดระเบียบการจราจรชั่วคราวในพื้นที่ที่เกิดสาธารณภัย และพื้นที่ใกล้เคียง
รวมทั้งจัดระเบียบการจราจรในพื้นที่พักพิงชั่วคราวเพื่อรองรับการอพยพ

(๒.๔) ให้ความช่วยเหลือผู้อพยพในการขนย้ายทรัพย์สินของใช้ในพื้นที่ที่เกิด
สาธารณภัยและพื้นที่ใกล้เคียงตามที่ได้รับคำร้องขอ

(๒.๕) ให้มีการจัดทำทะเบียนเพื่อตรวจสอบจำนวนผู้อพยพและผู้ที่ยังติดค้างในพื้นที่

(๒.๖) จัดให้มีการบริการด้านการแพทย์และสาธารณสุขในพื้นที่อพยพ

(๒.๗) จัดให้มีระบบการรักษาความสงบเรียบร้อยของพื้นที่รองรับการอพยพโดยจัด
กำลังเจ้าหน้าที่ตำรวจและอาสาสมัครตามความเหมาะสม

(๒.๘) จัดให้มีเจ้าหน้าที่ประสานงานกับเจ้าหน้าที่ตำรวจในพื้นที่เพื่อจัดกำลังดูแล
บ้านเรือนและทรัพย์สินของผู้อพยพเป็นระยะ ๆ หากกำลังเจ้าหน้าที่ตำรวจไม่เพียงพอให้ประสาน ขอกำลัง
สนับสนุนจากหน่วยอาสาสมัครป้องกันภัยฝ่ายพลเรือน (อปพร.) หรือจัดหาอาสาสมัครจากประชาชน แต่หาก
สถานการณ์ล่อแหลมเสี่ยงต่อการสูญเสียชีวิตห้ามเจ้าหน้าที่/อาสาสมัครออกปฏิบัติหน้าที่ในพื้นที่เสี่ยงโดย
เด็ดขาดจนกว่าสถานการณ์จะบรรเทาความรุนแรงลงและสามารถเข้าไปตรวจในพื้นที่ได้โดยไม่มีความเสี่ยง
พร้อมทั้งให้มีการประชาสัมพันธ์ให้ผู้อพยพทราบสถานการณ์อย่างต่อเนื่อง

(๓) แผนการอพยพ

(๓.๑) เส้นทางอพยพ ยานพาหนะที่ใช้ ให้หน่วยทหารในเขตพื้นที่ และ
หน่วยงานที่เกี่ยวข้องเป็นหน่วยสนับสนุนการอพยพ ภายใต้การสั่งการของผู้อำนวยการจังหวัด ผู้อำนวยการ
อำเภอ ผู้อำนวยการท้องถิ่น และเจ้าพนักงานที่ได้รับมอบหมาย ตามลำดับ แล้วแต่กรณี และขั้นตอนการปฏิบัติ

(๓.๒) จุดอพยพ จุดปลอดภัยที่พักพิงชั่วคราว ตามที่ผู้อำนวยการท้องถิ่น และ
ผู้อำนวยการอำเภอกำหนด

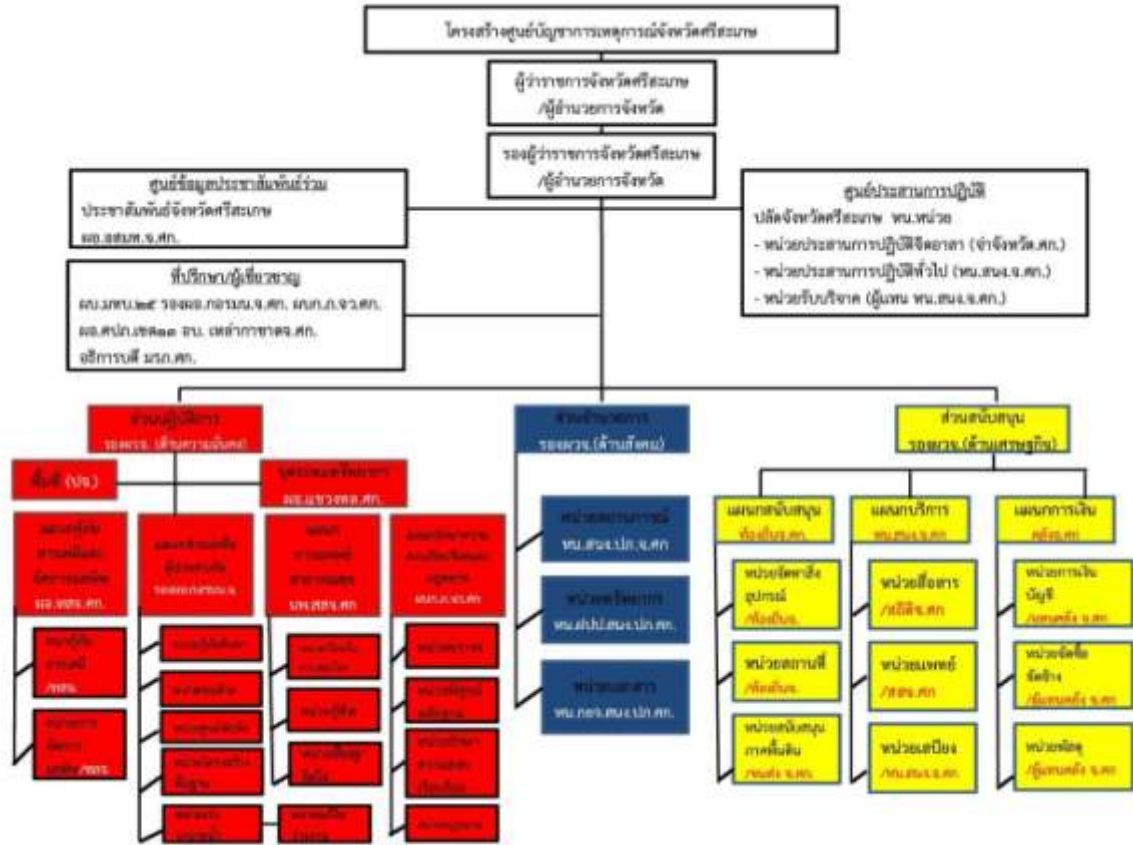
๓.๓ การจัดการในภาวะฉุกเฉิน

๓.๓.๑ องค์การปฏิบัติในภาวะฉุกเฉิน

(ศูนย์บัญชาการเหตุการณ์จังหวัด และศูนย์บัญชาการเหตุการณ์ส่วนหน้า)

(๑) กรณีสถานการณ์ภัยพิบัติในพื้นที่มีบริเวณกว้าง เกินอำนาจหน้าที่ของศูนย์
บัญชาการเหตุการณ์อำเภอ โดยยกระดับสาธารณภัย จากระดับ ๑ เป็นสาธารณภัย ระดับ ๒ จังหวัดต้องเข้า
ควบคุมสถานการณ์โดยให้จัดตั้งศูนย์บัญชาการเหตุการณ์จังหวัด ณ สำนักงานป้องกันและบรรเทาสาธารณภัย
จังหวัดศรีสะเกษ

(๒) หากสถานการณ์มีความรุนแรง และซับซ้อนมากขึ้น และสาธารณภัยอาจจะขยายพื้นที่เป็นวงกว้างจำเป็นต้องติดต่อประสานงานกับจังหวัดข้างเคียงและรับการสั่งการจากจากส่วนกลาง (สาธารณภัย ระดับ ๓ -๔) ให้ปรับโครงสร้างศูนย์บัญชาการเหตุการณ์จังหวัด เป็นศูนย์บัญชาการเหตุการณ์ส่วนหน้าจังหวัดขึ้น ณ ศาลากลางจังหวัดศรีสะเกษ



๓.๓.๒ แนวทางปฏิบัติในการบัญชาการเหตุการณ์

ก. การบัญชาการเหตุการณ์ (Incident Command)

(๑) เมื่อเกิดหรือคาดว่าจะเกิดสาธารณภัยในพื้นที่ ให้กองอำนวยการป้องกันและบรรเทาสาธารณภัยจังหวัด กองอำนวยการป้องกันและบรรเทาสาธารณภัยอำเภอ จัดตั้งศูนย์บัญชาการเหตุการณ์แต่ละระดับ และกองอำนวยการป้องกันและบรรเทาสาธารณภัยแห่งพื้นที่ (เทศบาล/องค์การบริหารส่วนตำบล) จัดตั้งศูนย์ปฏิบัติการฉุกเฉินท้องถิ่น เพื่อเป็นศูนย์กลางในการระดมสรรพกำลัง และทรัพยากรในการจัดการสาธารณภัยจากทุกหน่วยงาน รวมทั้งอำนวยการและประสานการปฏิบัติระหว่างหน่วยงานต่างๆ ทั้งฝ่ายพลเรือนและฝ่ายทหาร และองค์การสาธารณกุศลในพื้นที่ ได้อย่างมีประสิทธิภาพ รวดเร็ว และทั่วถึง รวมถึงการอำนวยการและประสานการเผชิญเหตุระหว่างหน่วยงานต่างๆ ทั้งฝ่ายพลเรือนและฝ่ายทหาร ตลอดจนองค์กรปกครองส่วนท้องถิ่น และองค์การสาธารณกุศลในพื้นที่ที่ได้รับผิดชอบได้อย่างมีประสิทธิภาพและประสิทธิภาพ โดยกองอำนวยการป้องกันและบรรเทาสาธารณภัยจังหวัด จัดตั้ง ณ สำนักงานป้องกันและบรรเทาสาธารณภัยจังหวัดศรีสะเกษ

(๒) ให้องค์กรปกครองส่วนท้องถิ่น มูลนิธิ องค์กรการกุศล และอาสาสมัครป้องกันภัยฝ่ายพลเรือนในพื้นที่ เป็นเครือข่ายประสานการปฏิบัติในการช่วยเหลือประชาชนผู้ประสบภัย

(๓) ให้อำเภอและองค์กรปกครองส่วนท้องถิ่นในพื้นที่ที่ประสบภัย เป็นหน่วยเผชิญเหตุรับผิดชอบ ในการแก้ไขปัญหาสถานการณ์ภัยพิบัติในเขตพื้นที่ที่ได้รับผิดชอบ ดำเนินการป้องกันและแก้ไขปัญหาตามขั้นตอนการปฏิบัติ

ข. การบัญชาการเหตุการณ์ร่วม (Unified Command)

การจัดการภัยพิบัติที่มีหน่วยงานตั้งแต่ ๒ หน่วยงานขึ้นไปโดยมีหน้าที่รับผิดชอบ ตามกฎหมายตามภารกิจ หรือมีความรับผิดชอบในพื้นที่ที่ต่อเนื่องหรือทับซ้อนกัน ซึ่งจะต้องร่วมกันปฏิบัติงาน ประสานแผนการทำงาน และประสานทรัพยากรในที่เกิดเหตุร่วมกัน ซึ่งอาจมีผู้บัญชาการเหตุการณ์ได้หลายคน สามารถตัดสินใจให้ดำเนินการ โดยมีการกำหนดความมุ่งหมายในการปฏิบัติ วัตถุประสงค์ กลยุทธ์ และยุทธวิธี ร่วมกัน เพื่อให้เกิดประสิทธิภาพสูงสุดในการจัดการภัยพิบัตินั้นๆ ให้สถานการณ์สิ้นสุดโดยเร็ว ถึงแม้ว่าจะมี หน่วยงานเข้าร่วมปฏิบัติงานหลายหน่วยงานก็ตาม ซึ่งหมายความว่าแต่ละหน่วยงานจะต้องรักษาไว้ซึ่งเอกภาพ ในการบังคับบัญชาโดยมีผู้บัญชาการเหตุการณ์สูงสุด ดังนี้

ลำดับ	พื้นที่ประสบภัยในภาวะฉุกเฉิน	ผู้รับผิดชอบ
๑	เขตพื้นที่เทศบาลเมือง	๑. ผู้ว่าราชการจังหวัดศรีสะเกษ หรือรองผู้ว่าราชการจังหวัด ศรีสะเกษ เป็นผู้บัญชาการเหตุการณ์ ๒. นายกเทศมนตรีเมือง หรือนายอำเภอ เป็นรองผู้บัญชาการฯ ๓. หัวหน้า สนง.ป.ภ.จังหวัดศรีสะเกษ เป็นผู้ช่วยฯ
๒	เขตพื้นที่องค์กรปกครองส่วนท้องถิ่น	๑. นายอำเภอแห่งพื้นที่ เป็นผู้บัญชาการฯ ๒. นายกเทศมนตรีตำบล/นายก อบต. เป็นรองผู้บัญชาการฯ ๓. ปลัดอำเภอผู้ได้รับมอบหมายหน้าที่ เป็นผู้ช่วยฯ

๓.๓.๓ การเผชิญเหตุอุทกภัย

(๑) การบริหารจัดการน้ำ เมื่อมีการจัดตั้งศูนย์บัญชาการเหตุการณ์จังหวัดศรีสะเกษ (อุทกภัย) ขึ้น สำนักงานป้องกันและบรรเทาสาธารณภัยจังหวัด จะมีหน้าที่ประสานและรวบรวมข้อมูลในเรื่อง ของการบริหารจัดการน้ำจากโครงการชลประทานจังหวัด เมื่อนำข้อมูลมาพิจารณาเพื่อกำหนดนโยบาย ในการบริหารจัดการเมื่อเกิดสาธารณภัยในการแจ้งเตือนพื้นที่เสี่ยงภัยที่จะได้รับผลกระทบจากการปิด เปิด การระบายน้ำ เพื่อให้ประชาชนในแต่ละพื้นที่ได้หาแนวทางในการป้องกันน้ำท่วม โดยแต่ละพื้นที่จะขอรับการ สนับสนุนกำลังพล วัสดุอุปกรณ์ เครื่องจักร เพื่อเตรียมความพร้อม และอพยพไปยังสถานที่ปลอดภัย ซึ่งจังหวัด จะมอบหมายโครงการชลประทานจังหวัด ดูแลเรื่องการบริหารจัดการน้ำ หน่วยทหารดูแลเรื่องการบริหาร กำลังพลของเจ้าหน้าที่ เครื่องมือ เครื่องจักร ยานพาหนะ หน่วยงานของท้องถิ่น และองค์กรปกครองส่วนท้องถิ่น จะดูแลรับผิดชอบในเรื่องของการช่วยเหลือผู้ประสบภัยในพื้นที่และทำความเข้าใจกับประชาชนในพื้นที่ของตน ในกรณีที่ต้องมีการระบายน้ำเข้าพื้นที่การเกษตรเมื่อเกิดกรณีจำเป็น

(๒) การอำนวยความสะดวกด้านการคมนาคมและการจราจร

(๒.๑) จุดเสี่ยง เส้นทางที่มีความเสี่ยงด้านการจราจร การติดตั้งป้าย สัญญาณเตือน ตามถนนเส้นทางต่างๆ การจัดทำแผนผังเส้นทางคมนาคมที่สำคัญ ให้แนวทางหลวงศรีสะเกษ ที่ ๑ แนวทางหลวง ศรีสะเกษ ที่ ๒ แนวทางหลวงชนบทศรีสะเกษ องค์กรบริหารส่วนจังหวัดศรีสะเกษ และองค์กรปกครองส่วน ท้องถิ่นในพื้นที่ เป็นผู้รับผิดชอบ พร้อมทั้งจัดทำป้ายประชาสัมพันธ์ แจ้งให้ผู้ใช้รถใช้เส้นทางทราบ ตามจุดต่างๆ ที่เป็นทางร่วม ทางแยก และติดตั้งสัญญาณไฟจราจร บริเวณพื้นที่ที่เป็นพื้นที่เสี่ยงและพื้นที่ที่ ประสบอุทกภัย การจัดชุดอำนวยความสะดวกช่วยเหลือประชาชนด้านการจราจรและการคมนาคม จัดให้มี การเตรียมยานพาหนะในการสัญจรทางบก ทางน้ำ พร้อมเจ้าหน้าที่ในการอำนวยความสะดวก รวมทั้งจัดให้มี ช่างซ่อมบำรุงเมื่อเกิดกรณีเครื่องยนต์เกิดความเสียหาย รวมทั้งจัดเจ้าหน้าที่คอยอำนวยความสะดวกเรื่อง เส้นทางตามจุดบริการประชาชนตามที่จังหวัดกำหนด

(๒.๒) การขนย้าย เคลื่อนย้าย ช่วยเหลือประชาชนโดยรถ เรือ จัดกำลังเจ้าหน้าที่ พร้อมยานพาหนะในการขนย้าย เคลื่อนย้ายทรัพย์สินต่างๆของประชาชน เมื่อมีการร้องขอ รวมทั้งเบอร์ โทรศัพท์ในการประสานการติดต่อเมื่อขอรับการสนับสนุน ยานพาหนะต่างๆ ^{ชุดที่} ^{ของ} ^{ชุด} หน้าที่ ๑๐ ของ ๑๒ หน้า

(๒.๓) กรณีกำลังเกิดหรือใกล้เกิดอุทกภัย

(๑) กรณีเกิดอุทกภัยในเขตองค์กรปกครองส่วนท้องถิ่นใด ให้องค์กรปกครองส่วนท้องถิ่นนั้นๆ จัดตั้งศูนย์ปฏิบัติการฉุกเฉินขององค์กรปกครองส่วนท้องถิ่น เพื่อช่วยเหลือผู้ประสบอุทกภัย การสนับสนุนค่าใช้จ่ายโดยใช้งบประมาณขององค์กรปกครองส่วนท้องถิ่นนั้นๆ

(๒) กรณีเกิดอุทกภัยหลายพื้นที่ในเขตอำเภอใด ให้อำเภอนั้นๆ จัดตั้งศูนย์บัญชาการเหตุการณ์อำเภอ (ศบก.อ.) การสนับสนุนค่าใช้จ่าย (ในกรณีจำเป็น) กรณีเกิดภัยพิบัติขึ้นเป็นวงกว้าง ครอบคลุมหลายพื้นที่ในจังหวัด และค่าใช้จ่ายเกินอำนาจขององค์กรปกครองส่วนท้องถิ่น สามารถขอใช้วงเงิน ทรอรงราชการฯ ได้ โดยจะต้องประกาศเขตการให้ความช่วยเหลือผู้ประสบภัยพิบัติกรณีฉุกเฉิน และเข้าหลักเกณฑ์ตามระเบียบกระทรวงการคลัง ว่าด้วยเงินทรอรงราชการฯ พ.ศ. ๒๕๖๒

(๒.๔) กรณีที่น้ำท่วมขังแล้ว และมีแนวโน้มท่วมขังนาน

(๑) มอบหมายหน่วยงานหลัก สำนักงานป้องกันและบรรเทาสาธารณภัย จังหวัด ประสานทุกหน่วยงานเพื่อบูรณาการร่วมกันลงพื้นที่ในการปฏิบัติเพื่อสรุปข้อมูลปัญหาต่างๆในพื้นที่ และหาแนวทางแก้ไขพร้อมทั้งรายงานให้จังหวัดทราบเพื่อขอรับการช่วยเหลือ

(๒) การสนับสนุนค่าใช้จ่ายกรณีจำเป็นมอบหมายให้ องค์กรปกครองส่วนท้องถิ่นสนับสนุนค่าใช้จ่ายในเบื้องต้นในการช่วยเหลือประชาชน และค่าใช้จ่ายเกินอำนาจขององค์กรปกครองส่วนท้องถิ่น สามารถขอใช้วงเงินทรอรงราชการฯ ได้ โดยจะต้องประกาศเขตการให้ความช่วยเหลือผู้ประสบภัยพิบัติกรณีฉุกเฉิน และเข้าหลักเกณฑ์ตามระเบียบกระทรวงการคลัง ว่าด้วยเงินทรอรงราชการฯ พ.ศ. ๒๕๖๒

(๓) การดูแลด้านการแพทย์และสาธารณสุข

การดูแลผู้ประสบภัยจากอุทกภัย จัดหน่วยบริการรักษาพยาบาลเบื้องต้นประจำ ณ จุดอพยพ โดยมีเจ้าหน้าที่สาธารณสุข และ อสม. หมุนเวียนตลอด ๒๔ ชั่วโมง และตั้งโรงพยาบาลเคลื่อนที่ จัดทีมหน่วยเคลื่อนที่เร็วโดยมี อสม. และผู้นำชุมชน เป็นแกนหลักให้การช่วยเหลือประชาชนในกลุ่มเสี่ยง จัดหน่วยแพทย์เคลื่อนที่พร้อมทีมสุขภาพจิตให้บริการ **หน่วยงานหลัก** ได้แก่ สาธารณสุขจังหวัดศรีสะเกษ

(๔) การดูแลรักษาความปลอดภัย ในการรักษาความสงบเรียบร้อย อาชญากรรม และ ความมั่นคง **หน่วยงานหลัก** ได้แก่ กองบังคับการตำรวจภูธรจังหวัดศรีสะเกษ

(๕) การประชาสัมพันธ์ในภาวะฉุกเฉิน การประชาสัมพันธ์ข้อมูลข่าวสาร จัดแถลงข่าว และสรุปสถานการณ์อุทกภัยผ่านสื่อต่างๆ ให้หน่วยงานทุกภาคส่วน สื่อมวลชน และประชาชนได้รับทราบ สถานการณ์ภัยทุกวัน เป็นระยะๆ เพื่อมิให้เกิดความสับสนและตื่นตระหนกจนกว่าสถานการณ์ภัยจะคลี่คลาย **หน่วยงานหลัก** ได้แก่ สำนักงานประชาสัมพันธ์จังหวัดศรีสะเกษ หน่วยงานสนับสนุน ได้แก่ ที่ทำการปกครอง จังหวัด อำเภอ และองค์กรปกครองส่วนท้องถิ่น

๓.๓.๕ การประกาศกรณีพื้นที่ประสบอุทกภัย

(๑) การประกาศพื้นที่ประสบสาธารณภัย เมื่อเกิดสาธารณภัยในเขตพื้นที่จังหวัด อันเป็นสาธารณภัยตามพระราชบัญญัติป้องกันและบรรเทาสาธารณภัย พ.ศ. ๒๕๕๐ ซึ่งมีผลกระทบต่อ สาธารณชนและก่อให้เกิดอันตรายต่อชีวิต ร่างกาย หรือก่อให้เกิดความเสียหายแก่ทรัพย์สินของประชาชน ในพื้นที่ดังกล่าว เพื่อประโยชน์ในการจัดการสาธารณภัยในพื้นที่ให้ยุติโดยเร็ว และเพื่อให้ส่วนราชการ หน่วยงาน องค์กรปกครองส่วนท้องถิ่น หน่วยงานที่ผู้มีอำนาจหน้าที่เกี่ยวข้อง และภาคเอกชน สามารถให้ความช่วยเหลือ ปกป้องชีวิตและทรัพย์สินของประชาชนในพื้นที่ประสบสาธารณภัยได้ตามกฎหมาย ระเบียบ คำสั่ง ประกาศ และมติคณะรัฐมนตรีที่เกี่ยวข้องโดยเร็ว ให้ผู้อำนวยการจังหวัดประกาศเขตพื้นที่ประสบภัยสาธารณภัยได้ ตามดุลพินิจ โดยมีแนวทางการปฏิบัติ ดังนี้

(๑.๑) เมื่อเกิดเหตุสาธารณภัยในพื้นที่ใดให้อำเภอ และองค์กรปกครองส่วนท้องถิ่น ตรวจสอบข้อเท็จจริงและรายงานสถานการณ์สาธารณภัยที่เกิดขึ้น ให้กองอำนวยการป้องกันและบรรเทาสาธารณภัยจังหวัดทราบ เพื่อเป็นข้อมูลประกอบการตัดสินใจประกาศเขตพื้นที่ประสบสาธารณภัย
ชุดที่ _____ ของ ชุด
หน้าที่ ๑๑ ของ ๑๒ หน้า

(๑.๒) เมื่อเกิดสาธารณภัยขึ้นและส่งผลกระทบต่อสาธารณชน และก่อให้เกิดอันตราย ต่อชีวิต ร่างกาย หรือก่อให้เกิดความเสียหายแก่ทรัพย์สินของประชาชนในพื้นที่ ให้ผู้ว่าราชการจังหวัดประกาศเขตพื้นที่ประสบภัยสาธารณภัยตามดุลพินิจ โดยมีแนวทางการประกาศ ดังนี้

- (๑.๒.๑) ระบุประเภทสาธารณภัย
- (๑.๒.๒) สาเหตุการเกิดสาธารณภัย
- (๑.๒.๓) ช่วงเวลา ที่เกิดสาธารณภัย
- (๑.๒.๔) พื้นที่ที่เกิดสาธารณภัย
- (๑.๒.๕) ผลกระทบต่อสาธารณชนและก่อให้เกิดอันตรายต่อชีวิตและทรัพย์สินของประชาชน

(๒) การประกาศเขตการให้ความช่วยเหลือผู้ประสบภัยพิบัติกรณีฉุกเฉิน

(๒.๑) เมื่อเกิดสาธารณภัยขึ้นและส่งผลกระทบต่อสาธารณชน และก่อให้เกิดอันตราย ต่อชีวิต ร่างกาย หรือก่อให้เกิดความเสียหายแก่ทรัพย์สินของประชาชนในพื้นที่ ให้ผู้ว่าราชการจังหวัด ประกาศเขตการให้ความช่วยเหลือผู้ประสบภัยพิบัติกรณีฉุกเฉินตามดุลพินิจ โดยมีแนวทางการประกาศ ตามแบบรายงานเหตุด่วนสาธารณภัยอำเภอ โดยมีแนวทางการประกาศ ดังนี้

- (๒.๑.๑) ระบุประเภทสาธารณภัย
- (๒.๑.๒) สาเหตุการเกิดสาธารณภัย
- (๒.๑.๓) ช่วงเวลา ที่เกิดสาธารณภัย
- (๒.๑.๔) พื้นที่ที่เกิดสาธารณภัย
- (๒.๑.๕) ผลกระทบต่อสาธารณชนและก่อให้เกิดอันตรายต่อชีวิตและทรัพย์สินของประชาชน
- (๒.๑.๖) มติ คณะกรรมการ กขภจ.

(๒.๒) กรณีเกิดสาธารณภัยในพื้นที่ขององค์กรปกครองส่วนท้องถิ่น แห่งใดแล้ว หากผู้ว่าราชการจังหวัด ได้มีการประกาศเขตการให้ความช่วยเหลือผู้ประสบภัยพิบัติกรณีฉุกเฉิน องค์กรปกครองส่วนท้องถิ่นไม่สามารถใช้งบประมาณของตนเองไปช่วยเหลือประชาชนได้ต้องรายงานอำเภอ จังหวัด เพื่อขอใช้เงินทดรองราชการ

๔. การสนับสนุน

๔.๑ ด้านงบประมาณ

เมื่อเกิดภัยพิบัติขึ้นในพื้นที่ใด ให้จังหวัดใช้วงเงินทดรองราชการ เพื่อช่วยเหลือผู้ประสบภัยพิบัติ ในกรณีฉุกเฉินให้ถูกต้องตามวิธีการและหลักเกณฑ์ที่กำหนด แหล่งที่มาของงบประมาณ

๑. งบประมาณรายจ่ายประจำปี ของส่วนราชการ และองค์กรปกครองส่วนท้องถิ่น
๒. เงินบริจาค
๓. งบประมาณ อื่นๆ
 - งบกลาง
 - เงินทดรองราชการตามระเบียบกระทรวงการคลัง ว่าด้วยเงินทดรองราชการช่วยเหลือผู้ประสบภัยพิบัติกรณีฉุกเฉิน พ.ศ.๒๕๖๒

๔.๒ การสื่อสารและโทรคมนาคม การติดต่อประสานงาน

(๑) จัดตั้งศูนย์สื่อสารจังหวัดศรีสะเกษ และจัดให้มีระบบสื่อสารหลัก ระบบสื่อสารรอง และระบบสื่อสารอื่น ๆ ที่จำเป็นให้ใช้งานได้ตลอด ๒๔ ชั่วโมง ให้สามารถเชื่อมโยงระบบสื่อสารดังกล่าวกับหน่วยงานอื่นได้ปกติโดยเร็ว ทัวถึงทุกพื้นที่

ชุดที่ ของ ชุด
หน้าที่ ๑๒ ของ ๑๒ หน้า

(๒) ใช้โครงข่ายสื่อสารทางโทรศัพท์ โทรสาร และวิทยุสื่อสารเป็นหลัก

(๓) ให้กองบังคับการตำรวจภูธรจังหวัดศรีสะเกษ เป็นเจ้าภาพหลักร่วมกับหน่วยงาน ได้แก่ ที่ทำการปกครองจังหวัดศรีสะเกษ สำนักงานจังหวัดศรีสะเกษ บริษัท ทีโอที จำกัด (มหาชน) จังหวัดศรีสะเกษ และสำนักงานป้องกันและบรรเทาสาธารณภัยจังหวัดศรีสะเกษ จัดวางระบบสื่อสารหลัก และระบบสื่อสารสำรองในภาวะฉุกเฉิน

(๔) ศูนย์สื่อสารจังหวัดศรีสะเกษ

(๔.๑) หมายเลขโทรศัพท์หลัก ณ สำนักงาน ปภ.จังหวัดศรีสะเกษ

- โทรศัพท์หมายเลข ๐-๔๕๖๑-๗๙๕๖-๘

- โทรสารหมายเลข ๐-๔๕๖๑-๒๕๘๙

(๔.๒) คลื่นวิทยุสื่อสารในภาวะฉุกเฉิน

ความถี่กลางในการป้องกันและบรรเทาสาธารณภัย

- ความถี่หลัก ๑๖๑.๒๐๐ Mhz นามเรียกขาน ศูนย์ ปภ.ศรีสะเกษ

- ความถี่รอง ๑๕๒.๗๒๕ Mhz นามเรียกขาน (๑๙๑)

- ความถี่สำรอง ๑ ๑๕๒.๘๕๐ Mhz นามเรียกขาน (โพธิ์ทอง)

- ความถี่สำรอง ๒ ๑๖๒.๑๒๕ Mhz นามเรียกขาน (ชัยพฤษ)

(ภาคผนวก ฉ)

ลงนาม



ผู้เสนอแผน

(นายบุญประสงค์ นवलสายย์)

หัวหน้าสำนักงานป้องกันและบรรเทาสาธารณภัยจังหวัดมุกดาหาร รักษาราชการแทน

หัวหน้าสำนักงานป้องกันและบรรเทาสาธารณภัยจังหวัดศรีสะเกษ

กรรมการและเลขานุการ กอปก.จังหวัดศรีสะเกษ

ลงนาม



ผู้ให้ความเห็นชอบ

(นายสำรวย เกษกุล)

รองผู้ว่าราชการจังหวัดศรีสะเกษ

รองผู้อำนวยการจังหวัด

ลงนาม



ผู้อนุมัติแผน

(นายวัฒนา พุฒิชาติ)

ผู้ว่าราชการจังหวัดศรีสะเกษ

ผู้อำนวยการจังหวัด

ภาคผนวก

ภาคผนวก ก : แผนที่จังหวัดศรีสะเกษ/แผนที่ลุ่มน้ำสำคัญ

ภาคผนวก ข : แผนที่อ่างเก็บน้ำ

ภาคผนวก ค : พื้นที่เสี่ยงอุทกภัย (น้ำท่วมขัง น้ำล้นตลิ่ง และน้ำป่าไหลหลาก)

ภาคผนวก ง : สถานที่สำคัญที่มีความเสี่ยง

ภาคผนวก จ : ทรัพยากร

ภาคผนวก ค : ระบบสื่อสาร

.....