

แผนเผชิญเหตุอุทกภัย และดินถล่มจังหวัดสุโขทัย ปี ๒๕๖๓

ชุดที่ ของ ชุด
หน้าที่ ๑ ของ ๑๙ หน้า

กองอำนวยการป้องกันและบรรเทาสาธารณภัยจังหวัดสุโขทัย ศาลากลางจังหวัดสุโขทัย

วันที่ ๒๓ เดือน มิถุนายน พ.ศ. ๒๕๖๓

- อ้างอิง: ๑. พระราชบัญญัติป้องกันและบรรเทาสาธารณภัย พ.ศ.๒๕๕๐
๒. แผนการป้องกันและบรรเทาสาธารณภัยแห่งชาติ พ.ศ.๒๕๕๘
๓. แผนการป้องกันและบรรเทาสาธารณภัยจังหวัดสุโขทัย พ.ศ. ๒๕๕๘

๑. สถานการณ์ของจังหวัด

๑.๑ สถานการณ์ทั่วไป

จังหวัดสุโขทัยมีเนื้อที่ประมาณ ๖,๕๙๖.๐๙๒ ตารางกิโลเมตร หรือประมาณ ๔,๑๒๒,๕๕๗ ไร่ พื้นที่ส่วนใหญ่เป็นพื้นที่ราบลุ่ม ตอนเหนือเป็นที่ราบสูง มีภูเขาทอดแนวยาวทางทิศตะวันตก พื้นที่ตอนกลางเป็นที่ราบ และตอนใต้เป็นที่ราบลุ่มมีแม่น้ำยมไหลผ่านจากเหนือลงใต้ผ่านพื้นที่อำเภอศรีสัชชนาลัย, สวรรคโลก, ศรีสำโรง, เมืองสุโขทัย และอำเภอกงไกรลาศ ระยะทางประมาณ ๑๗๐ กิโลเมตร เป็นแม่น้ำที่มีความลาดเทสูง โดยเฉพาะช่วงต้นน้ำ จึงเป็นปัญหาในเรื่องการเปลี่ยนแปลงของระดับน้ำในแม่น้ำยม ในช่วงฤดูฝนจะมีน้ำมากเกินความต้องการ และไหลลงสู่ทางใต้อย่างรวดเร็ว ทำให้เกิดน้ำท่วมบริเวณที่ราบลุ่ม จนเป็นเหตุให้พื้นที่การเกษตรได้รับความเสียหาย ส่วนในฤดูแล้งน้ำจะมีปริมาณน้อย ลำน้ำจะแห้งขอดเป็นตอนๆ ราษฎรจึงไม่มีน้ำใช้ในการเกษตรเพียงพอ

การปกครอง : จังหวัดสุโขทัยแบ่งการปกครองออกเป็น ๙ อำเภอ ๘๔ ตำบล ๘๓๓ หมู่บ้าน องค์การบริหารส่วนจังหวัด ๑ แห่ง เทศบาลเมือง ๓ แห่ง เทศบาลตำบล ๑๘ แห่ง และองค์การบริหารส่วนตำบล ๖๙ แห่ง ประชากร ๕๕๕,๐๗๒ คน (ชาย ๒๘๘,๘๔๒ คน, หญิง ๓๐๖,๒๓๐ คน) และประชากรที่ไม่ได้สัญชาติไทย ๖๑๖ คน (ชาย ๓๓๙ คน, หญิง ๒๗๗ คน) รวมประชากรจำนวนทั้งสิ้น ๕๕๕,๖๘๘ คน (ข้อมูล ณ เดือนธันวาคม ๒๕๖๒)

พื้นที่การเกษตร : มีพื้นที่เกษตร จำนวน ๒,๐๖๕,๔๙๓ ไร่ อยู่ในเขตชลประทาน ๕๘๘,๓๐๙ ไร่ และอยู่นอกเขตชลประทาน ๑,๔๗๗,๑๘๔ ไร่

อ่างเก็บน้ำขนาดกลาง/แก้มลิง : ปริมาตรเก็บกักรวม ๒๕๕.๑๓ ล้าน ลบ.ม.

อ่างเก็บน้ำ/แก้มลิง	อำเภอ	ตำบล	ปริมาตรเก็บกัก (ล้าน ลบ.ม.)	การใช้ประโยชน์ (ไร่)	ประชาชนได้รับประโยชน์ (ครัวเรือน)
อ่างฯ แม่มอก	เถิน/ลำปาง	เวียงมอก	๑๑๐.๐๐	๑,๐๑๓	๑๕,๕๐๐
อ่างฯ ห้วยท่าแพ	ศรีสัชชนาลัย	บ้านแก่ง	๕๘.๐๐	๗๘๕	๑๕,๒๐๐
อ่างฯ แม่กองค้าย	บ้านด่านลานหอย	ตลิ่งชัน	๑๓.๐๐	๑๑.๐๕๒	๑,๓๒๐
อ่างฯ ห้วยแม่สูง	ศรีสัชชนาลัย	ป่าจิว	๑๒.๔๕	๙๙	๒,๖๐๐
อ่างฯ คลองช้างใน	ศรีรีมาศ	ศรีศรีรีมาศ	๙.๐๐	-	๑,๗๐๐
อ่างฯ ห้วยทรง	ศรีสัชชนาลัย	บ้านตึก	๘.๐๐	๑๖๖	๒,๑๖๐
แก้มลิงทุ่งทะเลหลวง	เมืองสุโขทัย	บ้านกล้วย	๓๒.๔๐	๘๗๓	๔,๓๐๐
บึงใหญ่	เมืองสุโขทัย	บ้านสวน	๑๒.๒๘	๑,๕๐๐	๓,๑๖๑

๑.๒ สถานการณ์เฉพาะ

๑.๒.๑ สถิติการเกิดอุทกภัยย้อนหลัง ๓ ปี

ปี	พื้นที่ประสบภัย			ราษฎรประสบภัย		ความเสียหาย						
	อำเภอ	ตำบล	หมู่บ้าน	ครัวเรือน	คน	เสียชีวิต (คน)	บ้านเรือน (หลัง)	พท.เกษตร (ไร่)	ถนน (สาย)	สะพาน (แห่ง)	ฝาย (แห่ง)	ท่อ (แห่ง)
๒๕๖๐	๙	๕๕	๓๗๘	๑๐,๑๕๕	๒๗,๑๘๓	๑๑	๑๓๘	๑๖๙,๖๗๖	๑๑๐	๑๓	๘	๑๐
๒๕๖๑	๔	๖	๑๗	๒,๑๐๒	๖๖๖	๑	๑๙	๗๗๑.๗๕	-	-	-	-
๒๕๖๒	๗	๓๖	๑๓๙	๙,๓๑๖	๓๐,๐๐๙	-	๓	๒๒,๕๑๑	๓๖	๔	-	-

๑.๒.๒ พื้นที่เสี่ยงอุทกภัย

พื้นที่เสี่ยงภัย	อำเภอ	ตำบล	หมู่ที่	หมายเหตุ	
๑. น้ำป่าไหลหลาก - ดินถล่ม	เมืองสุโขทัย	เมืองเก่า	๓,๔,๖,๘		
		วังทองแดง	๑,๒,๓,๔,๕,๖,๗,๘		
		บ้านด่านลาน หอย	วังตะคร้อ	๒,๓,๔,๕,๖,๗	
			วังน้ำขาว	๒,๓,๔,๕,๖,๗,๘,๙,๑๐	
			ตลิ่งชัน	๑,๒,๓,๔,๕,๖,๗,๘,๙,๑๐	
			หนองหญ้าปล้อง	๔,๕,๖	
	วังลึก		๑,๒,๓,๔,๕,๖,๗,๘,๙,๑๐		
	ศรีรีมาศ	บ้านน้ำพุ	๒,๓,๔		
		ศรีศรีรีมาศ	๕,๖,๗,๑๐		
		นาเชิงคีรี	๒,๕,๖,๘,๙		
		บ้านป้อม	๒,๕,๖,๗,๘		
		สามพวง	๒,๓,๔,๕,๖,๗,๘,๙,๑๐		
		หนองจิก	๓,๔,๕,๖		
		หนองกระดิ่ง	๒,๓,๔		
		ทุ่งยางเมือง	๔,๕		
		ทุ่งหลวง	๑,๒,๓,๔,๕,๖,๗,๘,๙,๑๒		
		โตนด	๕,๖,๑๑,๑๒,๑๓,๑๗		
	ศรีสำโรง	นาขุนไกร	๓,๔,๕,๖,๗,๘,๙		
	ทุ่งเสลี่ยม	บ้านใหม่ไชยมงคล	๒,๓,๔,๕		
		ไทยชนะศึก	๒,๓,๔,๘,๙,๑๐		
		ทุ่งเสลี่ยม	๖,๑๐,๑๑		
		กลางดง	๒,๓,๔,๖,๗,๘,๑๐,๑๑,๑๒,๑๕		
		เขาแก้ว	๑,๒		
	ศรีสัชนาลัย	แม่สิน	๑,๒,๓,๕,๘,๙,๑๐,๑๑,๑๒,๑๕,๑๖,๑๙,๒๐,๒๑		
		แม่สำ	๖,๘,๑๐,๑๑,๑๒,๑๓		
		บ้านตึก	๓,๔,๕,๖,๗,๘,๑๒,๑๓		
		บ้านแก่ง	๓,๔,๕,๖,๗,๘,๑๓		
๒. น้ำท่วมขัง	เมืองสุโขทัย	เมืองเก่า	๑		
		บ้านสวน	๕,๖,๘,๑๐,๑๑		
		บ้านหลุม	๑๒		
		บ้านกล้วย	๑,๓,๔,๕,๖,๗,๘,๑๐		
		ตาลเตี้ย	๑,๒,๓,๔		
		ปากพระ	๑,๒,๓,๔,๕,๖		

พื้นที่เสี่ยงภัย	อำเภอ	ตำบล	หมู่ที่	หมายเหตุ	
	กงไกรลาศ	ปากแคว	๑		
		กง	๑,๒,๓,๔,๕,๖,๗,๘,๙,๑๐,๑๑,๑๒,๑๓		
		บ้านกร่าง	๓,๔,๕		
		ไกรนอก	๗,๘		
		ดงเดือย	๑,๒,๓,๔,๕,๖,๗,๘,๙,๑๐,๑๑		
		ท่าฉนวน	๑,๓,๔,๕,๖,๗,๘,๙,๑๐,๑๑,๑๒		
		ป่าแฝก	๑,๒,๓,๔,๕,๖,๗,๘,๙		
	ศรีสำโรง	หนองตุม	บ้านไร่	๔,๖,๗,๑๐	
			บ้านชาน	๑,๒,๕,๖,๙,๑๐	
	ศรีนคร	หนองบัว	ศรีนคร	๓,๙	
			นครเจริญ	๑,๓,๕,๗,๘	
			หนองบัว	๑,๓,๔,๕,๖,๗,๘	
	๓. น้ำเอ่อล้นตลิ่ง	เมืองสุโขทัย	ธานี ๑๒ ชุมชน	๑,๒,๓,๔,๕,๖,๗,๘,๙,๑๐,๑๑,๑๒	
ตาลเตี้ย			๑,๒,๔		
ยางซ้าย			๑,๒,๓,๔,๕,๖,๗,๘,๙,๑๐,๑๑		
ปากพระ			๑,๒,๔		
ปากแคว			๑,๒,๓,๔,๕,๖,๘		
บ้านด่านลานหอย		ลานหอย	บ้านด่าน	๑,๒,๓,๘	
			บ้านด่าน	๔,๕,๖,๗,๘	
คีรีมาศ		หนองจิก	โตนด	๓,๔,๑๕	
			ทุ่งหลวง	๑	
			บ้านป้อม	๓,๔,๕	
			สามพวง	๑	
			หนองจิก	๒,๗,๙,๑๑,๑๒	
			หนองกระดิ่ง	๑,๕	
กงไกรลาศ		กกแรต	กง	๑,๒,๓,๔,๕,๖,๗,๘,๙,๑๐,๑๑,๑๒,๑๓	
			บ้านกร่าง	๓,๔,๕	
			ไกรนอก	๗,๘	
			ดงเดือย	๑,๒,๓,๔,๕,๖,๗,๘,๙,๑๐,๑๑	
			ท่าฉนวน	๑,๖,๗	
			กกแรต	๑,๒,๓,๔,๕,๖,๗,๘,๙,๑๐,๑๑,๑๒	
ศรีสำโรง		รววต้นจันทร์	วังลึก	๑	
			สามเรือน	๑,๒,๓,๔,๕,๖,๗,๘,๙,๑๐	
			บ้านนา	๑,๒,๓,๔,๕,๖	
			วังทอง	๑,๒,๓,๕	
			เกาะตาเลี้ยง	๑,๓,๕,๖,๗,๘,๙,๑๒	
			วัดเกาะ	๑,๒,๓,๔,๕,๖,๗	
			วังใหญ่	๑,๒,๔,๕,๖,๗,๘	
			รววต้นจันทร์	๒,๓,๔,๕	
สวรรคโลก		เมืองบางยม	ในเมือง	๓,๔,๙	
			คลองกระจง	๑,๒,๓,๔,๖	
			วังพัฒนาภัย	๑,๒,๓,๔	
			ย่านยาว	๑,๒,๓,๔,๕,๖,๗,๘,๙,๑๑,๑๒	
			เมืองบางยม	๑,๒,๔	

พื้นที่เสี่ยงภัย	อำเภอ	ตำบล	หมู่ที่	หมายเหตุ
		ปากน้ำ	๑,๒,๖,๑๑	
		ป่ากุมเกาะ	๑,๒,๖,๙	
		เมืองบางขลัง	๑,๒,๓,๔,๖	
	ศรีนคร	ศรีนคร	๕,๑๐	
	ทุ่งเสลี่ยม	ทุ่งเสลี่ยม	๑,๒,๓,๔,๕,๗,๘,๙	
	ศรีสัชนาลัย	ศรีสัชนาลัย	๑,๒,๖	
		แม่สีน	๑,๘,๑๒,๒๑	
		หนองอ้อ	๓,๔,๕,๖	
ป่าจู้ว		๑,๒,๓,๔,๕,๑๐,๑๓		

๑.๒.๓ พื้นที่/สถานที่สำคัญของจังหวัดที่มีความเสี่ยง

พื้นที่ที่แม่น้ำยมไหลผ่านตั้งแต่ อำเภอสวรรคโลก อำเภอศรีสำโรง อำเภอเมืองสุโขทัย และอำเภอกงไกรลาศ เป็นพื้นที่ที่มีความเสี่ยงต่อการเกิดน้ำล้นตลิ่งเข้าท่วมพื้นที่ริมตลิ่งทั้งสองฝั่งและพื้นที่ลุ่มต่ำ โดยมีพื้นที่สำคัญที่จะต้องมีการป้องกัน คือ เขตชุมชนเมือง (ทม.สุโขทัยธานี, ทต.บ้านกล้วย, อบต.ปากแคว) และพื้นที่เขตเศรษฐกิจ/สถานที่ราชการ ที่ตั้งอยู่ในพื้นที่เทศบาลเมืองสุโขทัยธานี

๒. ภารกิจ

กองอำนวยการป้องกันและบรรเทาสาธารณภัยจังหวัดสุโขทัย (กอปภ.จ.) ทำหน้าที่สั่งการ อำนวยการประสานงาน การระดมทรัพยากร การวางแผน และสนับสนุนการปฏิบัติของ กอปภ.อำเภอ รวมถึง อปท. และแบ่งมอบภารกิจและหน้าที่ความรับผิดชอบของหน่วยงานต่างๆ ที่เกี่ยวข้องในการป้องกันและแก้ไขปัญหาอุทกภัย และดินถล่มของจังหวัดสุโขทัย

๒.๑ เป้าหมาย

ป้องกัน ลดความเสี่ยง และบรรเทาผลกระทบต่อชีวิต และทรัพย์สินของรัฐ/ประชาชนจากอุทกภัย และดินถล่ม และการบริหารจัดการน้ำในพื้นที่ได้อย่างสอดคล้องกับสถานการณ์

๒.๒ วัตถุประสงค์

๑) เพื่อป้องกันพื้นที่สำคัญ/พื้นที่เศรษฐกิจ และปกป้องดูแล ชีวิต และทรัพย์สินของประชาชนที่เกิดจากอุทกภัย และดินถล่ม

๒) เพื่อให้การดำเนินการช่วยเหลือผู้ประสบภัยเป็นไปอย่างมีประสิทธิภาพ ตลอดจนฟื้นฟูผู้ประสบภัยและพื้นที่ประสบภัยให้กลับสู่สภาวะปกติโดยเร็ว

๓) เป็นการกำหนดหน้าที่ความรับผิดชอบหน่วยงานที่เกี่ยวข้อง ไว้ให้พร้อมต่อการปฏิบัติงานในระยะก่อนเกิดภัย ขณะเกิดภัย และภายหลังที่ภัยผ่านพ้นไปแล้ว

๓. การปฏิบัติ

๓.๑ แนวความคิดในการปฏิบัติ

๓.๑.๑ เจตนารมณ์/แนวทาง/กลยุทธ์ของจังหวัด

๑) ยึดหลักการลดความเสี่ยงจากสาธารณภัย โดยดำเนินการตั้งต้นในช่วงก่อนเกิดภัย ในการป้องกันและลดผลกระทบจากอุทกภัย และดินถล่ม ทั้งที่ใช้โครงสร้างและไม่ใช้โครงสร้าง พร้อมทั้งดำเนินการเตรียมความพร้อมของบุคลากร เครื่องมือวัสดุอุปกรณ์ และทรัพยากรทุกด้านที่จะรับมือกับอุทกภัยที่อาจเกิดขึ้น

๒) ยึดหลักการจัดการในภาวะฉุกเฉิน ตามกฎหมายและแผนว่าด้วยการป้องกันและบรรเทาสาธารณภัย พ.ศ. ๒๕๕๘ ตลอดจนระเบียบ กฎหมายอื่นที่เกี่ยวข้อง โดยนำระบบการบัญชาการเหตุการณ์มาใช้ในการปฏิบัติการณ์เผชิญเหตุอุทกภัย และดินถล่ม เพื่อให้การเผชิญเหตุอุทกภัยเป็นไปอย่างมีประสิทธิภาพ รวดเร็ว และทันต่อเหตุการณ์

๓) ยึดหลักความเป็นเอกภาพ ให้มีองค์กรปฏิบัติรับผิดชอบการจัดการในภาวะฉุกเฉินในแต่ละระดับอย่างชัดเจน ตั้งแต่ระดับท้องถิ่นจนถึงระดับจังหวัด

๔) ให้ถือว่าการรักษาชีวิตและทรัพย์สินของประชาชนเป็นเรื่องสำคัญเร่งด่วนลำดับแรกที่ต้องเข้าระงับและให้ความช่วยเหลือโดยเร็ว

๓.๑.๒ ขอบเขต

ขอบเขตการปฏิบัติเฉพาะการป้องกันและแก้ไขปัญหาที่เกิดจากอุทกภัย และดินถล่มในพื้นที่จังหวัดสุโขทัย

๓.๒ การลดความเสี่ยงจากอุทกภัย

๓.๒.๑ แนวทางปฏิบัติในการป้องกันและลดผลกระทบ

การป้องกันและลดผลกระทบ ได้ดำเนินการกำหนดแนวทางและมาตรการในการป้องกันและลดผลกระทบจากอุทกภัย โดยเฉพาะข้อมูลพื้นที่เสี่ยงอุทกภัย และดินถล่ม ตลอดจนการกำหนดแนวทางการให้ความช่วยเหลือ กำหนดพื้นที่รองรับการอพยพ และจัดตั้งศูนย์พักพิงชั่วคราว รวมไปถึงการเตรียมการป้องกันด้านโครงสร้างและไม่ใช้โครงสร้าง ดังนี้

๑) การเตรียมการด้านโครงสร้าง : ดำเนินการสำรวจระบบระบายน้ำ เส้นทางไหลของน้ำในพื้นที่ พื้นที่รองรับน้ำ รวมถึงการตรวจสอบสิ่งก่อสร้างที่ใช้ในการกักเก็บน้ำหรือป้องกันน้ำท่วม เช่น อ่างเก็บน้ำ ผนังกันน้ำ หากพบการตั้งเงินอันเป็นอุปสรรคต่อการรองรับน้ำ หรือมีสิ่งกีดขวางทางน้ำที่เป็นอุปสรรคต่อการระบายน้ำ หรือไม่มีความมั่นคงแข็งแรง ให้ดำเนินการเร่งดำเนินการแก้ไข ปรับปรุง

๒) การเตรียมการด้านไม่ใช้โครงสร้าง :

- ดำเนินการทบทวน ปรับปรุงแผนปฏิบัติการป้องกันและแก้ไขปัญหาอุทกภัย และดินถล่มทั้งระดับจังหวัด/อำเภอ/องค์กรปกครองส่วนท้องถิ่น ให้เป็นปัจจุบัน โดยเฉพาะข้อมูลพื้นที่เสี่ยงอุทกภัย วาตภัย และดินถล่ม ตลอดจนการกำหนดแนวทางการให้ความช่วยเหลือ การกำหนดพื้นที่ปลอดภัยเพื่อรองรับการอพยพ และการจัดตั้งศูนย์พักพิงชั่วคราว

- ตรวจสอบอุปกรณ์การแจ้งเตือนภัยในพื้นที่ และวางระบบแจ้งเตือนภัยให้ครอบคลุมทั่วถึงในทุกพื้นที่ ตั้งแต่การเฝ้าระวังติดตามสถานการณ์ การแจ้งเตือนล่วงหน้า การแจ้งเตือนอพยพ โดยกำหนดบุคคล หรือหน่วยงานรับผิดชอบ ตลอดจนระเบียบ วิธีการปฏิบัติให้เกิดความชัดเจน

- ประชาสัมพันธ์ เสริมสร้างความรู้ความเข้าใจแก่ประชาชน โดยเฉพาะในพื้นที่เสี่ยงในการเตรียมรับมือกับสถานการณ์อุทกภัย และสร้างความตระหนักในการปฏิบัติตนให้เกิดความปลอดภัย เช่น การระมัดระวังอันตรายจากไฟฟ้ารั่วในช่วงเกิดอุทกภัยการป้องกันตนเองจากการถูกฟ้าผ่า อันตรายจากสัตว์มีพิษ สัตว์เลื้อยคลาน ตลอดจนโรคระบาดในช่วงฤดูฝน เป็นต้น

๓.๒.๒ แนวทางปฏิบัติในการเตรียมความพร้อมทรัพยากร

ตรวจสอบความพร้อมบุคลากร เครื่องมือ อุปกรณ์ และเครื่องจักรกลในการป้องกันและบรรเทาสาธารณภัย ให้อยู่ในสภาพพร้อมใช้งาน สามารถออกปฏิบัติการได้ตลอด ๒๔ ชั่วโมง พร้อมทั้งจัดทำบัญชีเครื่องมือ วัสดุ อุปกรณ์ ในการจัดการสาธารณภัย ตลอดจนถึงทดสอบการติดต่อสื่อสารระหว่างหน่วยงาน โดยใช้ระบบสื่อสารหลัก ระบบสื่อสารรอง และระบบสื่อสารสำรองที่กำหนด ตลอดจนจัดเตรียมสถานที่ปลอดภัย เพื่อรองรับผู้ประสบภัย พร้อมสิ่งสาธารณูปโภคที่จำเป็น

๓.๒.๓ แนวทางปฏิบัติตามกระบวนการแจ้งเตือนภัย

๑) จัดตั้งคณะทำงานติดตามสถานการณ์ เพื่อทำหน้าที่ติดตาม วิเคราะห์และประเมินสถานการณ์ ตลอดจนเสนอความเห็นต่อผู้ว่าราชการจังหวัด สำหรับใช้ในการเตรียมความพร้อมในการป้องกันและแก้ไขปัญหาอุทกภัย และดินถล่ม ในพื้นที่ได้อย่างทัน่วงที

๒) กองอำนวยการป้องกันและบรรเทาสาธารณภัยจังหวัดสุโขทัย จะแจ้งเตือนไปยังหน่วยงานที่เกี่ยวข้อง และ หรือ/กอปภ.อำเภอ และ อปท. ในพื้นที่คาดว่าจะเกิดภัย โดยมอบหมายให้สำนักงานป้องกันและบรรเทาสาธารณภัยจังหวัด เป็นหน่วยงานที่รับผิดชอบ ดังนี้

- แจ้งเตือนประชาชนผ่านช่องทางสถานีวิทยุกระจายเสียง/ วิทยุสมัครเล่น/ หอกระจายข่าว/ เสียงตามสาย/ Social Media

- แจ้งเตือนผ่านหน่วยงาน ได้แก่ ส่วนราชการภายในจังหวัด/ อำเภอ/ อปท./ เครือข่ายอาสาสมัครศูนย์เตือนภัยพิบัติแห่งชาติ และกระจายข่าวสารการแจ้งเตือนภัยไปยังชุมชน/หมู่บ้าน

๓) การแจ้งเตือนสถานการณ์ในพื้นที่เสี่ยงภัย มอบหมายให้องค์กรปกครองส่วนท้องถิ่น เป็นหน่วยงานรับผิดชอบดำเนินการ และใช้สีเป็นสัญลักษณ์ในการแจ้งเตือนตามที่กำหนดไว้ในแผนการป้องกันและบรรเทาสาธารณภัยแห่งชาติ พ.ศ. ๒๕๕๘

๔) การปฏิบัติการข่าวสาร (Information Operation : IO) เพื่อป้องกันความตื่นตระหนก หรือ ข่าวสารในทางลบ โดยมอบหมายให้สำนักงานประชาสัมพันธ์จังหวัด เป็นหน่วยงานรับผิดชอบ

๓.๒.๔ แนวทางปฏิบัติร่วมกับหน่วยทหารในพื้นที่

การปฏิบัติงานร่วมกับหน่วยทหารในการป้องกันและแก้ไขปัญหาอุทกภัย และดินถล่ม จังหวัดสุโขทัยจะดำเนินการร่วมกับมณฑลทหารบกที่ ๓๙ ซึ่งเป็นหน่วยทหารที่กำหนดไว้ตามแผนบรรเทาสาธารณภัยกระทรวงกลาโหม พ.ศ. ๒๕๕๘ และหรือหน่วยทหารที่กองทัพอากาศที่ ๓ มอบหมาย

๓.๒.๕ แนวทางปฏิบัติร่วมกับภาคประชาสังคม องค์กรสาธารณกุศล ประชาชนจิตอาสาในพื้นที่

ประสานองค์กรสาธารณกุศลและภาคประชาสังคมในพื้นที่ เข้าร่วมดำเนินการค้นหา/ กู้ภัย และการช่วยเหลือประชาชนผู้ประสบภัยตามขีดความสามารถ และประสานศูนย์อำนวยการจิตอาสาพระราชทานจังหวัด/อำเภอ จัดประชาชนจิตอาสาเข้ามาร่วมปฏิบัติในการป้องกันและแก้ไขปัญหาอุทกภัย และดินถล่มตามความถนัด

๓.๒.๖ แนวทางการกำหนดพื้นที่/ศูนย์พักพิงชั่วคราว และการอพยพ

๑) ศูนย์พักพิงชั่วคราวในระดับพื้นที่ ให้กองอำนวยการป้องกันและบรรเทาสาธารณภัย อำเภอ/อปท. เป็นผู้กำหนด พร้อมทั้งมอบหมายผู้รับผิดชอบในการบริหารจัดการศูนย์ฯ

๒) ศูนย์พักพิงชั่วคราวในระดับจังหวัด มอบให้พัฒนาสังคมและความมั่นคงของมนุษย์ จังหวัดสุโขทัย เป็นหน่วยรับผิดชอบหลัก โดยพื้นที่ตั้งศูนย์ฯ ปรากฏตามแผนป้องกันและบรรเทาสาธารณภัย จังหวัดสุโขทัย พ.ศ. ๒๕๕๘ หรือพื้นที่อื่นๆ ตามที่เห็นสมควร

๓) การอพยพผู้ประสบภัยไปยังพื้นที่ปลอดภัย ให้กองอำนวยการป้องกันและบรรเทาสาธารณภัยอำเภอ/อปท. เป็นผู้กำหนดแผนอพยพ และมอบหมายผู้รับผิดชอบในการปฏิบัติในการอพยพ

๓.๓ การจัดการในภาวะฉุกเฉิน

๓.๓.๑ องค์กรปฏิบัติในภาวะฉุกเฉิน

ก. ศูนย์บัญชาการเหตุการณ์จังหวัด

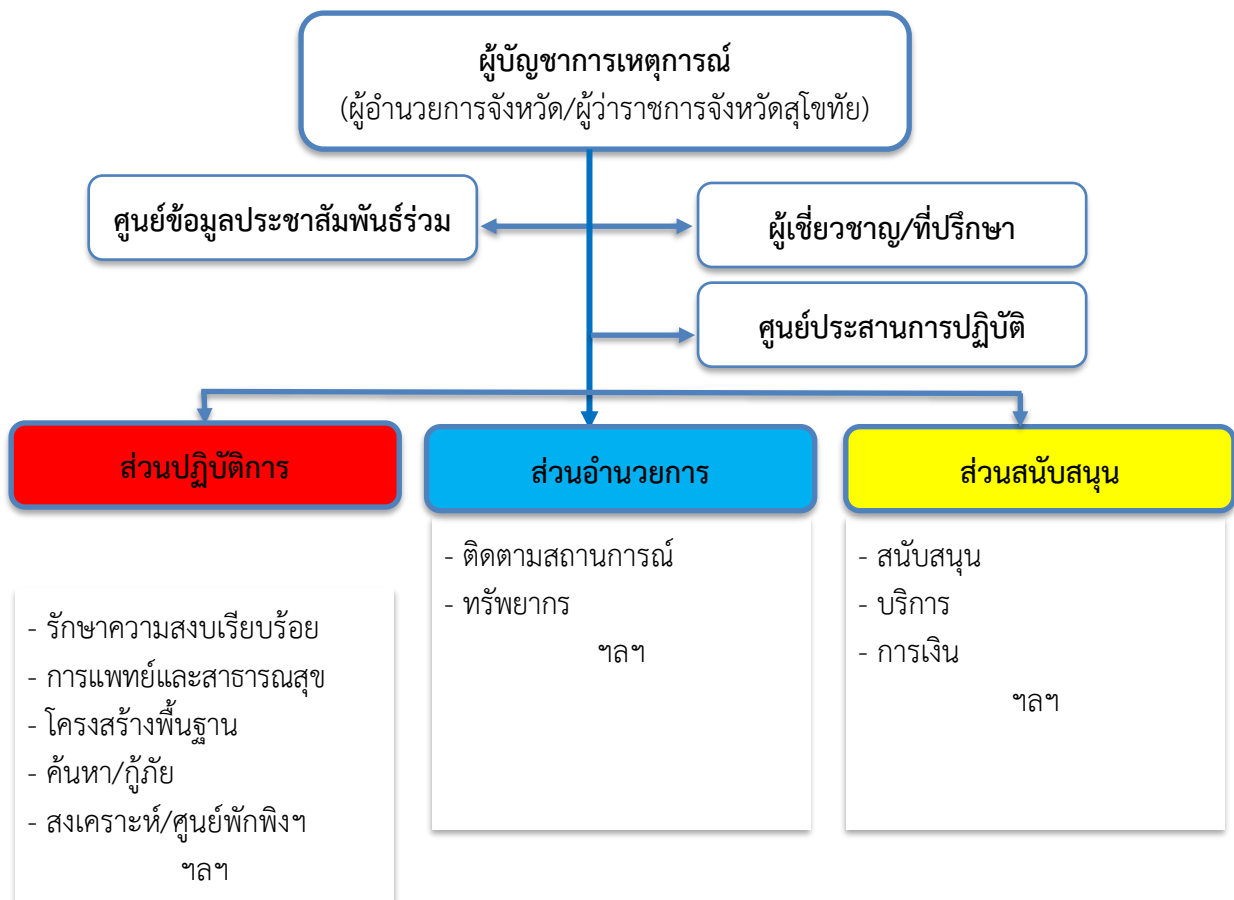
เมื่อประเมินสถานการณ์ว่าจะเกิดอุทกภัย และดินถล่มในพื้นที่ กองอำนวยการป้องกันและบรรเทาสาธารณภัยจังหวัดสุโขทัย โดยสำนักงานป้องกันและบรรเทาสาธารณภัยจังหวัดสุโขทัย ดำเนินการจัดตั้งศูนย์บัญชาการเหตุการณ์จังหวัด (ศบก.จ.) ขึ้น ณ สำนักงานป้องกันและบรรเทาสาธารณภัยจังหวัดสุโขทัย ศาลากลางจังหวัดสุโขทัย หรือสถานที่ที่เหมาะสม เป็นศูนย์สั่งการ ควบคุมสถานการณ์ โดยมีโครงสร้างศูนย์ฯ ดังนี้

๑) เจ้าหน้าที่สนับสนุนการบัญชาการ ประกอบด้วย

- ผู้บัญชาการเหตุการณ์
- ผู้เชี่ยวชาญ/ที่ปรึกษา
- ศูนย์ข้อมูลประชาสัมพันธ์ร่วม
- ศูนย์ประสานการปฏิบัติ

๒) เจ้าหน้าที่ปฏิบัติงาน ประกอบด้วย

- ส่วนปฏิบัติการ
- ส่วนอำนวยการ
- ส่วนสนับสนุน



แผนภูมิ : โครงสร้างศูนย์บัญชาการเหตุการณ์อุทกภัย และดินถล่มจังหวัดสุโขทัย

ภารกิจ

ผู้บัญชาการเหตุการณ์ : อำนวยความสะดวก บังคับบัญชาส่วนราชการหน่วยงานหน่วยบริหารราชการส่วนท้องถิ่น เจ้าหน้าที่ ควบคุม ดูแล กำกับการดำเนินการป้องกันและแก้ไขปัญหาอุทกภัย และดินถล่มให้สำเร็จลุล่วงโดยเร็ว และบุคคลทั่วไปเกี่ยวกับการป้องกันและบรรเทาสาธารณภัยในทุกระดับ เป็นไปตามพระราชบัญญัติป้องกันและบรรเทาสาธารณภัย พ.ศ. ๒๕๕๐ โดยผู้มีอำนาจในการบัญชาการได้แก่ ผู้อำนวยการจังหวัด/ผู้ว่าราชการจังหวัดสุโขทัย หรือรองผู้ว่าราชการจังหวัดสุโขทัยที่ได้รับมอบหมาย และมีนายกองค้การบริหารส่วนจังหวัดสุโขทัย เป็นผู้ช่วยผู้อำนวยการจังหวัด

ผู้เชี่ยวชาญ/ที่ปรึกษา : มีหน้าที่ให้คำแนะนำข้อมูลทางวิชาการ และเทคนิคการปฏิบัติที่เกี่ยวข้องกับเหตุการณ์อุทกภัย และดินถล่ม โดยคำนึงถึงความปลอดภัยในการปฏิบัติงาน พร้อมทั้งปฏิบัติหน้าที่อื่นใดตามที่ผู้อำนวยการจังหวัดเห็นสมควร ประกอบด้วย ผู้อำนวยการสำนักงานทรัพยากรน้ำภาค ๙ พิษณุโลก ผู้อำนวยการศูนย์ป้องกันและบรรเทาสาธารณภัย เขต ๙ พิษณุโลก และผู้แทนสถาบันสารสนเทศทรัพยากรน้ำและการเกษตร (องค์การมหาชน)

ศูนย์ข้อมูลประชาสัมพันธ์ร่วม : มีหน้าที่ประสานข้อมูลเหตุการณ์กับส่วนต่างๆ เพื่อสื่อสารและประชาสัมพันธ์ข้อมูลข่าวสารให้กับประชาชนและสื่อมวลชน จัดแถลงข่าวและเผยแพร่สถานการณ์อุทกภัย และดินถล่ม ผ่านสื่อต่างๆ กำหนดมาตรการป้องกัน ตอบโต้ข่าวลือ ข่าวอันเป็นเท็จ เพื่อให้การเผยแพร่ข้อมูลเป็นเอกภาพ รวมทั้งปฏิบัติการทางจิตวิทยามวลชนเพื่อมิให้เกิดความสับสนและตื่นตระหนกจนกว่าสถานการณ์ภัยจะคลี่คลาย โดยมีสำนักงานประชาสัมพันธ์จังหวัดสุโขทัย เป็นหน่วยรับผิดชอบ

ศูนย์ประสานการปฏิบัติ : มีหน้าที่ทำงานร่วมกับหน่วยงานภายนอกที่เข้ามาสนับสนุนการประสานการปฏิบัติ การให้ข้อมูลข่าวสารที่จำเป็นและเหมาะสมกับหน่วยงานภายนอก แจ้งข้อมูลแก่ผู้บัญชาการเหตุการณ์ในประเด็นที่เกี่ยวข้องกับหน่วยงานภายนอกและผู้มีส่วนได้ส่วนเสีย จัดทำกำหนดการ และการต้อนรับบุคคลสำคัญ (VIP) รับเรื่องราวร้องเรียนจากประชาชนและประสานส่วนที่เกี่ยวข้อง จัดทำทำเนียบการติดต่อประสานงานระหว่างหน่วยงานต่าง ๆ ประสานทรัพยากรและทางทหาร ประสานการปฏิบัติจิตอาสาพระราชทานเข้าสนับสนุนการปฏิบัติ และการจัดตั้งศูนย์รับบริจาค โดยมีกองอำนวยการรักษาความมั่นคงภายในจังหวัดสุโขทัย สำนักงานจังหวัดสุโขทัย และที่ทำการปกครองจังหวัดสุโขทัย เป็นหน่วยรับผิดชอบ

ส่วนปฏิบัติการ : มีหน้าที่ปฏิบัติการลดอันตรายที่เกิดขึ้นโดยเร็ว โดยรักษาชีวิตและปกป้องทรัพย์สิน เข้าควบคุมสถานการณ์ ฟื้นฟูสู่สภาวะปกติ ค้นหาและกู้ภัย บริการทางการแพทย์และสาธารณสุข รักษาความสงบเรียบร้อย การป้องกันและแก้ไขปัญหาที่เกิดกับระบบสาธารณูปโภค โดยมีรองผู้ว่าราชการจังหวัดสุโขทัยที่ได้รับมอบหมาย เป็นหัวหน้าส่วน และมีหน่วยงานที่เกี่ยวข้องร่วมปฏิบัติการและรับผิดชอบภารกิจในแต่ละด้านที่กำหนดขึ้นตามสถานการณ์

ส่วนอำนวยการ : มีหน้าที่ติดตามสถานการณ์ วิเคราะห์แนวโน้มสถานการณ์ แจ้งเตือนภัย รวบรวมประสานข้อมูล และประเมินความต้องการและความจำเป็นในการสนับสนุนทรัพยากรในภาวะฉุกเฉิน รวมถึงจัดเตรียมเอกสารและวางแผนเผชิญเหตุโดยใช้ข้อมูลที่ได้รับจากส่วนปฏิบัติการเป็นฐานดำเนินการ โดยมีรองผู้ว่าราชการจังหวัดสุโขทัยที่ได้รับมอบหมาย เป็นหัวหน้าส่วน และมีหน่วยงานที่เกี่ยวข้องร่วมปฏิบัติการและรับผิดชอบภารกิจในแต่ละด้าน

ส่วนสนับสนุน : มีหน้าที่ตั้งนี้ตอบสนองการร้องขอรับการสนับสนุนในทุก ๆ ด้านที่จำเป็น เพื่อให้การจัดการในภาวะฉุกเฉินดำเนินไปอย่างมีประสิทธิภาพและประสิทธิผล ได้แก่ ด้านการสื่อสาร ด้านการพลังงาน ด้านงบประมาณ โดยมีหัวหน้าสำนักงานจังหวัดสุโขทัย เป็นหัวหน้าส่วน และมีหน่วยงานที่เกี่ยวข้องร่วมปฏิบัติการและรับผิดชอบภารกิจในแต่ละด้าน

ข. ศูนย์บัญชาการเหตุการณ์ส่วนหน้าจังหวัด

หากสถานการณ์มีความรุนแรง และเมื่อมีการยกระดับการจัดการเหตุอุทกภัยเป็นสาธารณภัยขนาดใหญ่ (ระดับ ๓) หรือสาธารณภัยร้ายแรงอย่างยิ่ง (ระดับ ๔) ให้ศูนย์บัญชาการเหตุการณ์จังหวัด แปรสภาพเป็นศูนย์บัญชาการเหตุการณ์ส่วนหน้าจังหวัด โดยมีหน้าที่ปฏิบัติงานตามการบัญชาการจากกองบัญชาการป้องกันและบรรเทาสาธารณภัยแห่งชาติ รับผิดชอบอำนวยการ ควบคุม ปฏิบัติงาน และประสานการปฏิบัติเกี่ยวกับการป้องกันและบรรเทาสาธารณภัยในเขตพื้นที่จังหวัด พร้อมทั้งเป็นศูนย์กลางในการระดมสรรพกำลังและทรัพยากรเพื่อการจัดการสาธารณภัย และประสานการปฏิบัติระหว่างหน่วยงานต่าง ๆ ทั้งฝ่ายพลเรือนและฝ่ายทหาร ตลอดจนองค์กรปกครองส่วนท้องถิ่นและองค์กรสาธารณกุศลในพื้นที่ที่รับผิดชอบ

๓.๓.๒ แนวทางปฏิบัติในการบัญชาการเหตุการณ์

ก. การบัญชาการเหตุการณ์ (Incident Command)

๑) กรณีเกิดอุทกภัยขนาดเล็ก ระดับ ๑ (องค์กรปกครองส่วนท้องถิ่นแห่งพื้นที่) ให้กองอำนวยการป้องกันและบรรเทาสาธารณภัย (ทม./ทต./อบต.) จัดตั้งศูนย์ปฏิบัติการฉุกเฉินท้องถิ่นขึ้น โดยมีผู้อำนวยการท้องถิ่น/ผู้บริหารองค์กรปกครองส่วนท้องถิ่น เป็นผู้ควบคุมสั่งการ

๒) กรณีเกิดอุทกภัยขนาดเล็ก ระดับ ๑ แต่มีบริเวณกว้างหลายพื้นที่ ให้กองอำนวยการป้องกันและบรรเทาสาธารณภัยอำเภอ จัดตั้งศูนย์บัญชาการเหตุการณ์อำเภอขึ้น โดยมีผู้อำนวยการอำเภอ/นายอำเภอท้องถิ่น เป็นผู้ควบคุมสั่งการ และสนับสนุนการปฏิบัติการของกองอำนวยการป้องกันและบรรเทาสาธารณภัย (ทม./ทต./อบต.)

๓) กรณีสถานการณ์มีความรุนแรงขยายวงกว้างในหลายพื้นที่ เป็นเหตุอุทกภัยขนาดกลาง ระดับ ๒ ให้กองอำนวยการป้องกันและบรรเทาสาธารณภัยจังหวัดสุโขทัย จัดตั้งศูนย์บัญชาการเหตุการณ์จังหวัด โดยมีผู้อำนวยการจังหวัด/ผู้ว่าราชการจังหวัดสุโขทัย เป็นผู้ควบคุมสั่งการ และสนับสนุนการปฏิบัติการของกองอำนวยการป้องกันและบรรเทาสาธารณภัยอำเภอ

ข. การบัญชาการเหตุการณ์ร่วม (Unified Command)

การจัดการเหตุการณ์อุทกภัย และดินถล่มที่เกิดขึ้น โดยมีหน่วยงานที่มีหน้าที่รับผิดชอบตามกฎหมายตั้งแต่ ๒ หน่วยงาน และรับผิดชอบพื้นที่ที่ทับซ้อนกัน ให้กำหนดแนวทางปฏิบัติร่วมกัน ประสานแผนการทำงาน ประสานใช้ทรัพยากรร่วมกัน และร่วมกันปฏิบัติงานให้เกิดประสิทธิภาพและบรรลุวัตถุประสงค์เดียวกัน ภายใต้โครงสร้างการจัดการเดียวกัน แต่ยังคงรักษาไว้ซึ่งเอกภาพในการบังคับบัญชา

๓.๓.๓ การเผชิญเหตุอุทกภัย

๑) การบริหารจัดการน้ำ

จากสภาพของแม่น้ำยมช่วงผ่านตัวเมืองสุโขทัยจะมีความลาดชันน้อยและลำน้ำมีขนาดเล็ก การบริหารจัดการน้ำแม่น้ำยมเพื่อป้องกันและบรรเทาปัญหาอุทกภัย จึงต้องดำเนินการตัดยอดน้ำก่อนเข้าถึงเขตตัวเมืองสุโขทัยไม่ให้เกินความจุของลำน้ำ(๕๕๐ ลบ.ม./วินาที) ในกรณีปริมาณน้ำสูงสุดที่สถานีวัดน้ำ Y๑๔A (อ.ศรีสัชนาลัย) ๑,๐๐๐ ลบ.ม./วินาที จะใช้ประตูระบายน้ำหาดสะพานจันทร์ (อ.สวรรคโลก) เป็นตัวควบคุมบริหารน้ำ โดยระบายออกฝั่งซ้ายแม่น้ำยม (ปตร.คลองหกบาท) จำนวน ๒๕๐ ลบ.ม./วินาที และฝั่งขวาแม่น้ำยม (ปตร.คลองน้ำโจน) จำนวน ๓๐ ลบ.ม./วินาที รวม ๓๐๐ ลบ.ม./วินาที และระบายประตู ๗๐๐

ลบ.ม./วินาที โดยผันน้ำเข้าคลองธรรมชาติที่อยู่ด้านท้ายประตูฝั่งขวา ๖ คลอง (ค.ตาเป้า, ค.ตาติน, ค.ตาบาง, ค.ตาโฮ้, ค.ตาแพง, ค.บางคลอง) จำนวน ๙๐ ลบ.ม./วินาที และฝั่งซ้าย ๖ คลอง (ค.ตาไร่, ค.ท่าช้าง, ค.ตาปลี, ค.ต้นซ้อ, ค.ตาเล็ก, ค.ปากแคว) จำนวน ๙๐ ลบ.ม./วินาที รวม ๑๘๐ ลบ.ม./วินาที เหลือปริมาณน้ำที่ไหลผ่านตัวเมืองสุโขทัย ๕๒๐ ลบ.ม./วินาที และเพื่อให้มวลน้ำที่ไหลผ่านตัวเมืองเร็วขึ้นจะระบายน้ำเข้าคลองธรรมชาติที่อยู่ด้านใต้ตัวเมืองสุโขทัย ๔ คลอง (ค.กระซังค์, ค.บ้านหลุม, ค.บางหวาน, ค.ตาทรัพย์)

๒) การอำนวยความสะดวกด้านการคมนาคมและการจราจร

- บริเวณจุดเสี่ยง (ตลิ่งทรุด/ถนนพัง/จุดติดตั้งเครื่องสูบน้ำ/จุดน้ำท่วมผิวจราจร) ให้ อปท./อำเภอ/แขวงทางหลวง/แขวงทางหลวงชนบท/อบจ. ทำสัญลักษณ์ติดตั้งป้ายเตือน สัญญาณไฟ พร้อมบอกเส้นทางเสี่ยง

- ให้จัดชุดอำนวยความสะดวกด้านการจราจรและการคมนาคม โดยเจ้าหน้าที่ตำรวจท้องที่จัดระเบียบจราจรในพื้นที่เกิดเหตุการณ์อุทกภัยหรือดินถล่ม และจุดที่פקพิง ให้สามารถอพยพได้อย่างเป็นระบบ โดยให้มี อปพร. อาสมัคร และประชาชนจิตอาสา สนับสนุนการปฏิบัติ

๓) การดูแลด้านการแพทย์และสาธารณสุข

จัดเตรียมเวชภัณฑ์ จัดหน่วยแพทย์เคลื่อนที่ดูแลสุขภาพของผู้ประสบภัย ให้บริการปฐมพยาบาล ให้คำแนะนำและการป้องกันควบคุมโรคจากอุทกภัย รวมถึงการดูแลผู้ประสบภัย โดยมอบให้สำนักงานสาธารณสุขจังหวัดสุโขทัย เป็นหน่วยงานรับผิดชอบ

๔) การดูแลรักษาความปลอดภัย

กำหนดแผนการป้องกันและปราบปรามอาชญากรรม ในช่วงที่เกิดภัย เพื่อให้ประชาชนมีความปลอดภัยในชีวิตและทรัพย์สิน, รักษาความสงบเรียบร้อยและความปลอดภัยของประชาชนในพื้นที่ประสบภัย ควบคุมบังคับใช้กฎหมาย และจัดระบบจราจรในพื้นที่ประสบภัย พร้อมทั้ง สอดส่อง ทำความเข้าใจ และให้ความช่วยเหลือประชาชนที่ประสบปัญหาความเดือดร้อน โดยมอบให้ตำรวจภูธรจังหวัดสุโขทัย เป็นหน่วยงานรับผิดชอบ

๕) การดูแลรักษาสถานที่สำคัญ

ให้มีการป้องกันระบบสาธารณูปโภคพื้นฐาน และสถานที่สำคัญไม่ให้เกิดได้รับผลกระทบ/เสียหายจากอุทกภัย เช่น โรงพยาบาลสุโขทัย เขตพื้นที่เศรษฐกิจของเทศบาลเมืองสุโขทัยธานี เส้นทางคมนาคมสายหลัก โดยมอบหมายให้สำนักงานโยธาธิการและผังเมืองจังหวัดสุโขทัย เป็นหน่วยรับผิดชอบ

๖) การประชาสัมพันธ์ในภาวะฉุกเฉิน

ใช้กลไกของศูนย์ข้อมูลประชาสัมพันธ์ร่วม ในการประชาสัมพันธ์ เพื่อสร้างการรับรู้ให้กับประชาชนในช่วงเกิดสถานการณ์อุทกภัย โดยมอบหมายสำนักงานประชาสัมพันธ์จังหวัดสุโขทัย เป็นหน่วยงานรับผิดชอบ

๓.๓.๔ การบรรเทาทุกข์

๑) ให้อำเภอ/อปท. สํารวจ ตรวจสอบข้อมูลผู้ประสบภัยและความ และจัดทำบัญชีรายชื่อผู้ประสบภัยและทรัพย์สินที่เสียหายไว้เป็นหลักฐาน พร้อมทั้งออกหนังสือรับรองให้ผู้ประสบภัยไว้เป็นหลักฐานในการรับการสงเคราะห์และฟื้นฟู

๒) ให้ดำเนินการประเมินความต้องการช่วยเหลือผู้ประสบภัยในเบื้องต้น และจัดชุดปฏิบัติการเร่งให้ความช่วยเหลือด้านการดำรงชีพแก่ประชาชนที่ประสบภัยตามวงรอบอย่างต่อเนื่อง

๓) กรณีบ้านเรือนประชาชนได้รับความเสียหาย ให้หน่วยงานฝ่ายปกครอง หน่วยทหาร ตำรวจ สถาบันการศึกษา ตลอดจนประชาชนจิตอาสา บูรณาการร่วมกัน จัดตั้งเป็นทีมประชารัฐ เร่งซ่อมแซมบ้านเรือนประชาชนโดยเร็ว เป็นต้น

๓.๓.๕ การประกาศกรณีพื้นที่ประสบอุทกภัย

๑) การประกาศพื้นที่ประสบสาธารณภัย

- เมื่อเกิดอุทกภัย และดินถล่ม ขึ้นในพื้นที่ให้ผู้ว่าราชการท้องถิ่นรายงานให้ผู้ว่าราชการอำเภอทราบและรายงานต่อมายังผู้ว่าราชการจังหวัด เพื่อพิจารณาประกาศเขตพื้นที่ประสบสาธารณภัย ตามพระราชบัญญัติป้องกันและบรรเทาสาธารณภัย พ.ศ. ๒๕๕๐ (มาตรา ๓๐) และตามแผนการป้องกันและบรรเทาสาธารณภัยแห่งชาติ พ.ศ. ๒๕๕๘ เพื่อให้ส่วนราชการ หน่วยงาน องค์กรปกครองส่วนท้องถิ่น ภาคเอกชน สามารถให้ความช่วยเหลือผู้ประสบภัยได้ตามอำนาจหน้าที่ โดยสำนักป้องกันและบรรเทาสาธารณภัยจังหวัดสุโขทัย เป็นหน่วยงานรับผิดชอบ

๒) การประกาศเขตการให้ความช่วยเหลือผู้ประสบภัยพิบัติกรณีฉุกเฉิน

- หากสาธารณภัยที่เกิดขึ้นตาม (๑) เป็นภัยพิบัติ ตามระเบียบกระทรวงการคลังว่าด้วยเงินอุดหนุนราชการเพื่อช่วยเหลือผู้ประสบภัยพิบัติกรณีฉุกเฉิน พ.ศ. ๒๕๖๒ และมีความจำเป็นต้องใช้จ่ายเงินอุดหนุนราชการดังกล่าว ให้ผู้ว่าราชการจังหวัดประกาศเขตการให้ความช่วยเหลือผู้ประสบภัยพิบัติกรณีฉุกเฉิน (อุทกภัย) ให้ครอบคลุมพื้นที่ประสบภัย (แยกเป็นรายอำเภอ) โดยสำนักป้องกันและบรรเทาสาธารณภัยจังหวัดสุโขทัย เป็นหน่วยงานรับผิดชอบ

๔. การสนับสนุน

๔.๑ ด้านงบประมาณ

- ๑) งบประมาณปกติของส่วนราชการที่เกี่ยวข้อง และขององค์กรปกครองส่วนท้องถิ่น
- ๒) เงินอุดหนุนราชการ ตามระเบียบกระทรวงการคลังว่าด้วยเงินอุดหนุนราชการเพื่อช่วยเหลือผู้ประสบภัยพิบัติกรณีฉุกเฉิน พ.ศ. ๒๕๕๖ และที่แก้ไขเพิ่มเติม
- ๓) งบประมาณอื่นๆ

๔.๒ แนวทางการขอรับการสนับสนุนทรัพยากร

- ๑) การขอรับการสนับสนุนเครื่องจักรกลสาธารณภัย เครื่องมืออุปกรณ์ เครื่องสูบน้ำของหน่วยงานในพื้นที่รับผิดชอบเป็นไปตามภาคผนวก
- ๒) การขอรับการบุคลากร เครื่องมืออุปกรณ์ของหน่วยงานที่อยู่นอกพื้นที่จังหวัดสุโขทัย ให้แจ้งความต้องการผ่านศูนย์บัญชาการเหตุการณ์จังหวัด

๔.๓ การสื่อสารและโทรคมนาคม การติดต่อประสานงาน


- ๑) การติดต่อสื่อสารและการประสานงานตามภาคผนวก
- ๒) ให้ดำรงการติดต่อสื่อสารตลอด ๒๔ ชั่วโมง และดูแลระบบโทรคมนาคมให้สามารถใช้งานได้ตลอดเวลา และการกู้คืนหากได้รับผลกระทบ

๕. ภาคผนวก

- ก. มอบหมายภารกิจให้หน่วยงานที่เกี่ยวข้อง
- ข. การติดต่อสื่อสาร
- ค. บัญชีเครื่องจักรกล ยานพาหนะ
- ง. องค์การสาธารณกุศลในพื้นที่จังหวัดสุโขทัย
- จ. แผนการบริหารจัดการแม่น้ำยม

๖. ผู้อนุมัติ

อนุมัติใช้แผนเผชิญเหตุอุทกภัย และดินถล่มจังหวัดสุโขทัย ปี ๒๕๖๓

(ลงชื่อ)  ผู้อนุมัติ
(นายเมตรี ไตรจิตนันท์)
ผู้ว่าราชการจังหวัดสุโขทัย
ผู้อำนวยการจังหวัด

ผนวก ก มอขหมายภารกิจ

๑. **เทศบาล/องค์การบริหารส่วนตำบล มีหน้าที่**
 - เป็นที่ตั้งของศูนย์ปฏิบัติการฉุกเฉินระดับเทศบาล/องค์การบริหารส่วนตำบล
 - เป็นศูนย์กลางในการบูรณาการ ควบคุม กำกับดูแลและดำเนินการเกี่ยวกับการป้องกันและแก้ไขปัญหาคอขวดในพื้นที่ที่ได้รับผิดชอบและสนับสนุนองค์กรปกครองส่วนท้องถิ่นข้างเคียงหรือหน่วยงานอื่นๆ ในการดำเนินการเกี่ยวกับการป้องกันและแก้ไขปัญหาคอขวด
 - เป็นหน่วยเผชิญเหตุ และประสานการปฏิบัติกับทุกหน่วยงานที่เกี่ยวข้องในเขตพื้นที่ตลอดจนภาคเอกชน ในการดำเนินงานเพื่อป้องกันและแก้ไขปัญหาคอขวด
๒. **อำเภอ มีหน้าที่**
 - เป็นที่ตั้งของศูนย์บัญชาการเหตุการณ์ระดับอำเภอ
 - เป็นศูนย์กลางในการบูรณาการ ควบคุม กำกับดูแลและดำเนินการเกี่ยวกับการป้องกันและแก้ไขปัญหาคอขวดในเขตพื้นที่อำเภอที่ได้รับผิดชอบ
 - ประสานการปฏิบัติกับทุกหน่วยงานที่เกี่ยวข้องในเขตพื้นที่ตลอดจนภาคเอกชน ในการดำเนินงานเพื่อป้องกันและแก้ไขปัญหาคอขวด
๓. **สำนักงานป้องกันและบรรเทาสาธารณภัยจังหวัดสุโขทัย มีหน้าที่**
 - เป็นที่ตั้งของศูนย์บัญชาการเหตุการณ์จังหวัดสุโขทัย
 - เป็นหน่วยงานหลักประสานการปฏิบัติการช่วยเหลือผู้ประสบภัย
 - ประกาศพื้นที่ประสบสาธารณภัย(อุทกภัย) และประกาศเขตให้ความช่วยเหลือผู้ประสบภัยพิบัติกรณีฉุกเฉิน (อุทกภัย)
 - ประสานกับกรมป้องกันและบรรเทาสาธารณภัย ในการดำเนินการป้องกันและแก้ไขปัญหาคอขวด
 - เป็นหน่วยปฏิบัติในศูนย์บัญชาการเหตุการณ์จังหวัดสุโขทัย
๔. **ที่ทำการปกครองจังหวัดสุโขทัย มีหน้าที่**
 - เป็นหน่วยงานหลักในด้านการสื่อสารและประสานการปฏิบัติกับทุกอำเภอ
 - สนับสนุนบุคลากรในการป้องกันและบรรเทาสาธารณภัยอุทกภัย
 - สอดส่อง ทำความเข้าใจ แก้ไขปัญหาความขัดแย้งจากกรณีปัญหาคอขวด และการชุมนุมเรียกร้องเกี่ยวกับปัญหาคอขวด
 - เป็นหน่วยปฏิบัติในศูนย์บัญชาการเหตุการณ์จังหวัดสุโขทัย
๕. **สำนักงานจังหวัดสุโขทัย มีหน้าที่**
 - จัดเตรียมบุคลากร สถานที่และอุปกรณ์ในการจัดการประชุมและการตรวจเยี่ยมของผู้บังคับบัญชา
 - เป็นหน่วยปฏิบัติในศูนย์บัญชาการเหตุการณ์จังหวัดสุโขทัย
๖. **ตำรวจภูธรจังหวัดสุโขทัย มีหน้าที่**
 - กำหนดแผนป้องกันและปราบปรามอาชญากรรมในช่วงที่เกิดอุทกภัยและดำเนินการรักษาความสงบเรียบร้อย ป้องกันชีวิตและทรัพย์สินของประชาชน ในพื้นที่ที่ประสบภัย
 - เป็นหน่วยปฏิบัติในศูนย์บัญชาการเหตุการณ์จังหวัดสุโขทัย
๗. **สำนักงานพัฒนาสังคมและความมั่นคงของมนุษย์จังหวัดสุโขทัย มีหน้าที่**
 - ช่วยเหลือผู้ประสบภัยด้านสังคมสงเคราะห์และฟื้นฟูผู้ประสบภัย
 - เป็นหน่วยงานหลักในการจัดเตรียมศูนย์พักพิงชั่วคราวและบริหารจัดการศูนย์ฯ ในกรณีที่ต้องมีการอพยพประชาชน

- เป็นหน่วยปฏิบัติในศูนย์บัญชาการเหตุการณ์จังหวัดสุโขทัย

๘. สำนักงานสาธารณสุขจังหวัดสุโขทัยและหน่วยงานในสังกัดกระทรวงสาธารณสุข มีหน้าที่

- เตรียมความพร้อมในการดูแลรักษาสุขภาพประชาชน ดำเนินการควบคุมและป้องกันโรคในช่วงอุทกภัยโดยการให้ความรู้แก่ประชาชน จัดทีมสอบสวนโรคเคลื่อนที่ไปสอบสวนโรคในพื้นที่ทันทีตลอดจนตรวจสอบเฝ้าระวังความสะอาดของตลาดสด ร้านอาหารและน้ำดื่มอย่างต่อเนื่อง

- เป็นหน่วยปฏิบัติในศูนย์บัญชาการเหตุการณ์จังหวัดสุโขทัย

๙. แขวงทางหลวงสุโขทัย,แขวงทางหลวงชนบทสุโขทัย และองค์การบริหารส่วนจังหวัดสุโขทัย มีหน้าที่

- ให้การสนับสนุน รถยนต์บรรทุกน้ำ เครื่องสูบน้ำ เครื่องมือเครื่องใช้และอุปกรณ์ต่างๆตลอดจนน้ำมันเชื้อเพลิงน้ำมันหล่อลื่นและบุคลากรในการป้องกันและแก้ไขปัญหาอุทกภัย

- เป็นหน่วยปฏิบัติในศูนย์บัญชาการเหตุการณ์จังหวัดสุโขทัย

๑๐. สำนักงานเกษตรและสหกรณ์จังหวัดสุโขทัย สำนักงานเกษตรจังหวัดสุโขทัย สำนักงานประมงจังหวัดสุโขทัย และสำนักงานปศุสัตว์จังหวัดสุโขทัย มีหน้าที่

- กำหนดแผนเตรียมความพร้อมเพื่อลดความเสี่ยงอุทกภัยด้านการเกษตร

- วางแผนจัดเตรียมอาหารสัตว์และอื่นๆ ที่จำเป็น เพื่อช่วยเหลือปศุสัตว์ที่ได้รับผลกระทบ จากอุทกภัย

- สำรวจ ตรวจสอบความเสียหายจากสถานการณ์อุทกภัยด้านการเกษตร ปศุสัตว์ และประมง

- ควบคุม ป้องกัน โรคระบาดพืชและสัตว์

- ช่วยเหลือผู้ประสบภัยที่ได้รับความเสียหาย ด้านพืช ปศุสัตว์ และประมง

- เป็นหน่วยปฏิบัติในศูนย์บัญชาการเหตุการณ์จังหวัดสุโขทัย

๑๑. โครงการชลประทานสุโขทัย มีหน้าที่

- ติดตามสถานการณ์น้ำเพื่อแจ้งเตือนภัย

- ประสานหน่วยงานที่เกี่ยวข้องในการจัดสรรน้ำเพื่อช่วยเหลือผู้ประสบภัย

- สนับสนุน เครื่องมือ เครื่องใช้ และบุคลากรในการป้องกันและบรรเทาปัญหาสถานการณ์อุทกภัย

- เป็นหน่วยปฏิบัติในศูนย์บัญชาการเหตุการณ์จังหวัดสุโขทัย

๑๒. สถานีอุตุนิยมวิทยาสุโขทัย มีหน้าที่

- ประมวลลักษณะอากาศ พยากรณ์อากาศ เพื่อแจ้งเตือนภัยให้ประชาชนทราบ

- เป็นหน่วยปฏิบัติในศูนย์บัญชาการเหตุการณ์อุทกภัยจังหวัดสุโขทัย

๑๓. สำนักงานประชาสัมพันธ์จังหวัดสุโขทัยและสถานีวิทยุกระจายเสียงแห่งประเทศไทยจังหวัดสุโขทัย มีหน้าที่

- ดำเนินการประชาสัมพันธ์ สร้างการรับรู้และความเข้าใจกับประชาชนทั้งในภาพรวม และในพื้นที่ที่ได้รับผลกระทบจากอุทกภัย ให้ตระหนักถึงสถานการณ์และทราบข้อมูลปริมาณน้ำ รวมถึงมาตรการการและข้อมูลข่าวสารที่เป็นข้อเท็จจริงและถูกต้อง ในการป้องกันและบรรเทาปัญหาสถานการณ์อุทกภัย

- เป็นหน่วยปฏิบัติในศูนย์บัญชาการเหตุการณ์จังหวัดสุโขทัย

๑๔. สำนักงานแรงงานจังหวัดสุโขทัยและหน่วยงานในสังกัดกระทรวงแรงงาน มีหน้าที่

- กำหนดมาตรการและแผนดำเนินการแก้ไขปัญหาให้กับประชาชนที่ได้รับผลกระทบจากภัยพิบัติทางตรงและทางอ้อม เช่น การจ้างแรงงาน การฝึกอาชีพระยะสั้นแก่ราษฎรในหมู่บ้านประสบภัยแล้งและส่งเสริมรายได้ผู้ประสบภัย

- เป็นหน่วยปฏิบัติในศูนย์บัญชาการเหตุการณ์จังหวัดสุโขทัย

๑๕. สำนักงานพาณิชย์จังหวัดสุโขทัย มีหน้าที่

- ควบคุมราคาสินค้าอุปโภคบริโภค เพื่อป้องกันการฉวยโอกาสขึ้นราคาสินค้าของผู้ประกอบการ อันจะเป็นการซ้ำเติมประชาชนผู้ประสบอุทกภัย
- เป็นหน่วยปฏิบัติในศูนย์บัญชาการเหตุการณ์อุทกภัยจังหวัดสุโขทัย

๑๖. สำนักงานโยธาธิการและผังเมืองจังหวัดสุโขทัย มีหน้าที่

- ตรวจสอบ ดูแล ระบบป้องกันน้ำท่วม เตรียมวัสดุอุปกรณ์ในการป้องกันที่ชุมชนเมือง
- เป็นหน่วยงานปฏิบัติในศูนย์บัญชาการเหตุการณ์จังหวัดสุโขทัย

๑๗. สำนักงานส่งเสริมการปกครองท้องถิ่นจังหวัดสุโขทัย มีหน้าที่

- อำนวยการ สนับสนุน ประสาน กำกับดูแล และติดตามผลการดำเนินการป้องกันและแก้ไขปัญหาอุทกภัยขององค์กรปกครองส่วนท้องถิ่นในพื้นที่จังหวัดสุโขทัย
- เป็นหน่วยปฏิบัติในศูนย์บัญชาการเหตุการณ์จังหวัดสุโขทัย

๑๘. กองอำนวยการรักษาความมั่นคงภายในจังหวัดสุโขทัย และกองกำกับการ ๖ กองบังคับการฝึก กองบัญชาการตำรวจตระเวนชายแดน มีหน้าที่

- สนับสนุนการดำเนินการป้องกันและแก้ไขปัญหาอุทกภัย ปี ๒๕๖๓ จังหวัดสุโขทัย
- สนับสนุนและปฏิบัติงานร่วมกับหน่วยงานที่เกี่ยวข้องในการสอดส่อง และการชุมนุมเรียกร้องเกี่ยวกับปัญหาอุทกภัย และการรักษาความสงบเรียบร้อย ป้องกันชีวิตและทรัพย์สินของประชาชนในพื้นที่ที่ประสบภัย

- เป็นหน่วยปฏิบัติในศูนย์บัญชาการเหตุการณ์จังหวัดสุโขทัย

๑๙. องค์กรปกครองส่วนท้องถิ่นทุกแห่งในพื้นที่จังหวัดสุโขทัย มีหน้าที่

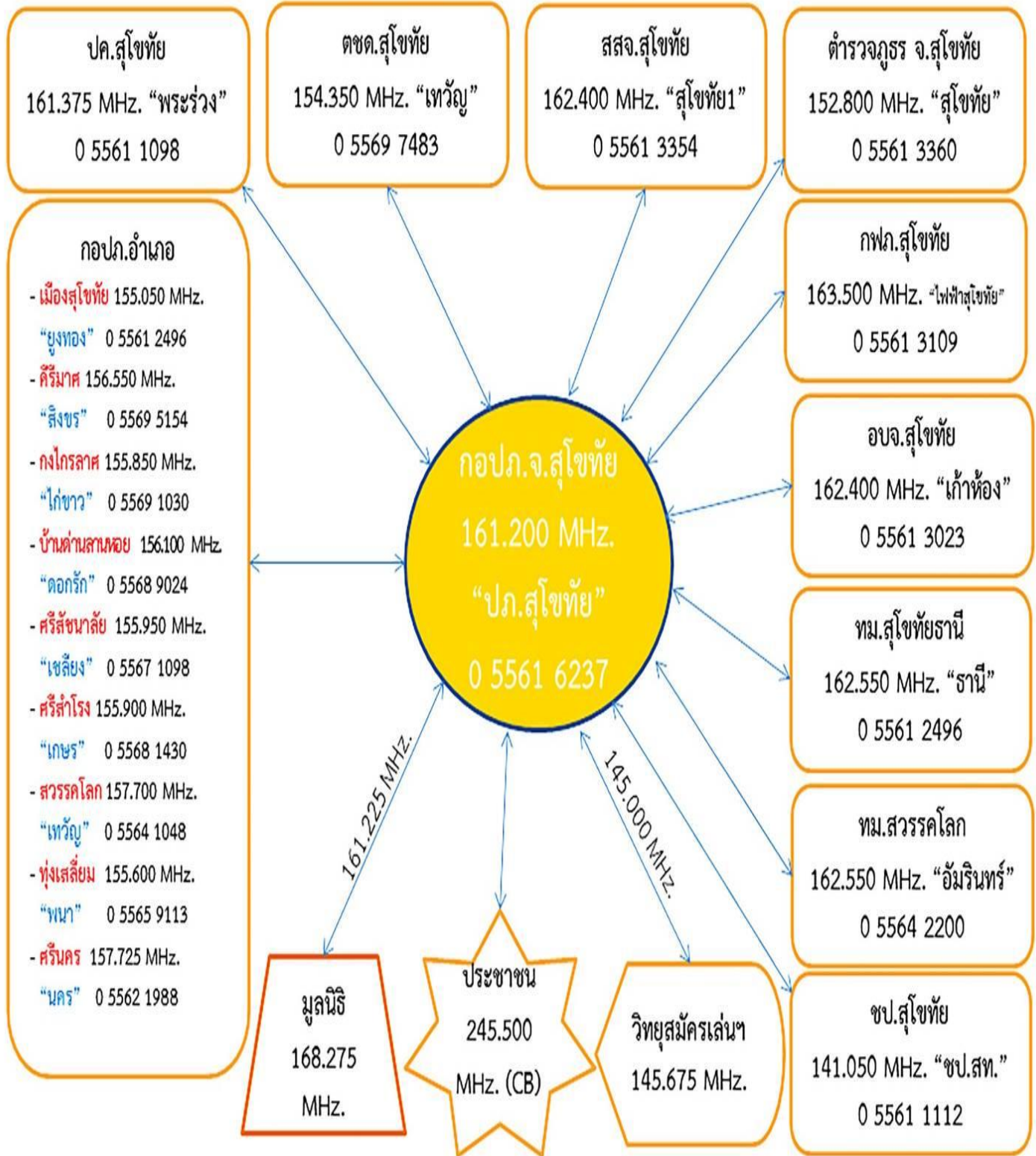
- สนับสนุนยานพาหนะ เครื่องมือ งบประมาณ ตลอดจนน้ำมันเชื้อเพลิง น้ำมันหล่อลื่นและบุคลากรในการป้องกันและแก้ไขปัญหาอุทกภัย ปี ๒๕๖๓ จังหวัดสุโขทัย และเตรียมมาตรการในการป้องกันและแก้ไขปัญหาสาธารณภัยอื่นๆ ที่อาจเกิดขึ้นในช่วงอุทกภัย เป็นต้น

๒๐. ส่วนราชการอื่นๆ ทั้งส่วนภูมิภาคและส่วนกลางรัฐวิสาหกิจ องค์กรสาธารณกุศลและหน่วยอาสาสมัคร มีหน้าที่

- สนับสนุนการดำเนินการป้องกันและแก้ไขปัญหาอุทกภัยของศูนย์บัญชาการเหตุการณ์อุทกภัยจังหวัดสุโขทัย/อำเภอและศูนย์ปฏิบัติการฉุกเฉินขององค์กรปกครองส่วนท้องถิ่น

ผนวก ข การติดต่อสื่อสาร

ผังสื่อสาร กอปก.จังหวัดสุโขทัย



**ผนวก ค บัญชีเครื่องจักรกล ยานพาหนะ
 ในการป้องกันและแก้ไขปัญหาอุทกภัย และดินถล่มจังหวัดสุโขทัย**

ที่	ประเภท	หน่วยงาน	จำนวน	อำเภอ	หมายเลขโทรศัพท์
๑	เรือท้องแบน	สนง.ปภ.จังหวัดสุโขทัย	๓	เมืองสุโขทัย	๐-๕๕๖๑-๖๒๓๗
		กองกำกับการ ๖	๗	เมืองสุโขทัย	๐-๕๕๙๔-๕๐๙๖
		ทม.สวรรคโลก	๑	สวรรคโลก	๐-๕๕๖๔-๑๓๗๓
		ทต.บ้านกล้วย	๑	เมืองสุโขทัย	๐-๕๕๖๑-๒๕๐๓
		ทต.บ้านสวน	๑	เมืองสุโขทัย	๐-๕๕๖๙-๙๐๒๘
		อบต.ปากแคว	๑	เมืองสุโขทัย	๐-๕๕๖๒-๐๕๕๒
		อบต.तालเตี้ย	๑	เมืองสุโขทัย	๐-๕๕๖๓-๒๕๐๒
		อบต.ปากพระ	๑	เมืองสุโขทัย	๐-๕๕๙๔-๖๕๙๙
รวม			๑๖		
๒	เรือยาง	กองกำกับการ ๖	๑	เมืองสุโขทัย	๐-๕๕๙๔-๕๐๙๖
รวม			๑		
๓	เรือพลาสติก	สนง.ปภ.จังหวัดสุโขทัย	๓๘	เมืองสุโขทัย	๐-๕๕๖๑-๖๒๓๗
		ทต.บ้านสวน	๗	เมืองสุโขทัย	๐-๕๕๖๙-๙๐๒๘
รวม			๔๕		
๔	เครื่องสูบน้ำ	โครงการชลประทานสุโขทัย	๑๒	เมืองสุโขทัย	๐-๕๕๖๑-๐๕๑๙
		ทม.สุโขทัยธานี	๕๑	เมืองสุโขทัย	๐-๕๕๖๑-๑๑๒๖
		ทต.เมืองเก่า	๑	เมืองสุโขทัย	๐-๕๕๖๙-๗๓๒๒
		ทต.บ้านสวน	๔	เมืองสุโขทัย	๐-๕๕๖๙-๙๐๒๘
		อบต.ปากพระ	๒	เมืองสุโขทัย	๐-๕๕๙๔-๖๕๙๙
		อบต.บ้านหลุม	๑	เมืองสุโขทัย	๐-๕๕๖๓-๒๔๕๘
รวม			๗๑		
๕	รถบรรทุกขนาดใหญ่	ทม.สุโขทัยธานี	๑	เมืองสุโขทัย	๐-๕๕๖๑-๑๑๒๖
		อบต.ปากพระ	๓	เมืองสุโขทัย	๐-๕๕๙๔-๖๕๙๙
รวม			๔		
๖	รถบรรทุก ๖ ล้อ	อบจ.สุโขทัย	๑๑	เมืองสุโขทัย	๐-๕๕๖๑-๑๔๘๒
		ทม.สุโขทัยธานี	๓	เมืองสุโขทัย	๐-๕๕๖๑-๑๑๒๖
		แขวงทางหลวงสุโขทัย	๓	เมืองสุโขทัย	๐-๕๕๖๑-๑๒๕๘
		แขวงทางหลวงชนบทสุโขทัย	๓	เมืองสุโขทัย	๐-๕๕๖๑-๒๗๗๕
รวม			๒๐		
๗	รถชุดแบบไฮดรอลิก	อบจ.สุโขทัย	๖	เมืองสุโขทัย	๐-๕๕๖๑-๑๔๘๒
		ทม.สุโขทัยธานี	๓	เมืองสุโขทัย	๐-๕๕๖๑-๑๑๒๖
		แขวงทางหลวงสุโขทัย	๑	เมืองสุโขทัย	๐-๕๕๖๑-๑๒๕๘
		แขวงทางหลวงชนบทสุโขทัย	๑	เมืองสุโขทัย	๐-๕๕๖๑-๒๗๗๕
รวม			๑๐		

ที่	ประเภท	หน่วยงาน	จำนวน	อำเภอ	หมายเลขโทรศัพท์
๘	รถตัก	ทม.สุโขทัยธานี	๑	เมืองสุโขทัย	๐-๕๕๖๑-๑๑๒๖
		แขวงทางหลวงสุโขทัย	๒	เมืองสุโขทัย	๐-๕๕๖๑-๑๒๕๘
รวม			๓		
๙	รถเครน	อบจ.สุโขทัย	๑	เมืองสุโขทัย	๐-๕๕๖๑-๑๔๘๒
		แขวงทางหลวงสุโขทัย	๒	เมืองสุโขทัย	๐-๕๕๖๑-๑๒๕๘
รวม			๓		
๑๐	เลื่อยยนต์	แขวงทางหลวงสุโขทัย	๒	เมืองสุโขทัย	๐-๕๕๖๑-๑๒๕๘
		สน.ปภ.สุโขทัย	๑	เมืองสุโขทัย	๐-๕๕๖๑-๖๒๓๗
		ทม.สุโขทัยธานี	๑	เมืองสุโขทัย	๐-๕๕๖๑-๑๑๒๖
รวม			๔		

ผนวก ง องค์การสาธารณกุศลในพื้นที่จังหวัดสุโขทัย

ที่	อำเภอ	หน่วยงาน/องค์กรฯ	ความถี่วิทยุ	หน.หน่วย/ผู้ประสาน	เบอร์โทร.
๑	เมืองสุโขทัย	มูลนิธิร่วมมิตรสุโขทัย	-	นายสุรพล อังศิริจินดา	๐๘-๑๙๕๓-๘๑๙๘
๒	เมืองสุโขทัย	ชมรมวิริยะเมตตราภักย์สุโขทัย	๑๕๖.๕๖๕	ว่าที่ ร.ต.อนุชา อยู่น้อย	๐๘-๗๔๘๕-๐๗๙๖
๓	เมืองสุโขทัย	สมาคมอาสาสมัครบรรเทาสาธารณภัยสุโขทัย	๑๕๔.๔๓๕	นายทวีศักดิ์ คชแก้ว	๐๘-๖๖๗๔-๘๐๖๖
๔	เมืองสุโขทัย	หน่วยอาสาสมัครบรรเทาสาธารณภัย เทพนิตจังหวัดสุโขทัย อ.บ.ภ.ได้ 13-00	๑๖๘.๔๔๐	นางสาวพร พุ่มธูป	๐๘-๙๔๓๙-๐๒๐๕
๕	เมืองสุโขทัย	ชมรมอาสาช่วยเหลือผู้ประสบภัยบางแก้วสุโขทัย	๑๕๓.๐๖๐	นายประเสริฐ เดชศรีวิศิษฐ์	๐๙-๐๙๙๗-๘๘๘๗
๖	สวรรคโลก	สมาคมพิทักษ์ประชาชนภักย์สวรรคโลก	๑๕๒.๐๐๐	นายนิคม พวงหงษ์	๐๘-๕๕๐๐-๓๓๓๔
๗	สวรรคโลก	มูลนิธิร่วมกตัญญู จุด สวรรคโลก	๑๖๑.๘๖๐	นายพิษณุ จิตรสมัคร	๐๘-๘๗๗๐-๐๕๔๒
๘	ศรีมาศ	ภักย์จิตอาสาวัดใหม่เจริญผล	๑๖๗.๖๔๐	นายปรีชา หอมริน	๐๘-๘๘๘๑-๕๖๗๕
๙	ศรีมาศ	มูลนิธิธรรมรัศมีมณีนครจังหวัดสุโขทัย (ภักย์มังกร)	๑๖๒.๖๗๕	นายวินัย แสงเมือง	๐๙-๔๗๖๔-๗๔๐๗
๑๐	ศรีสำโรง	สมาคมภักย์ศรีสำโรง	๑๕๒.๘๐๐	ด.ต.วิมล นิลจันทร์	๐๖-๑๘๐๑-๑๘๐๓

ผนวก จ แผนการบริหารจัดการแม่น้ำยม

แผนการบริหารจัดการน้ำแม่น้ำยม (ตัดยอดน้ำก่อนเข้าเมืองสุโขทัย)
 กรณีปริมาณน้ำสูงสุดผ่านสถานีวัดน้ำ Y.14A = 1,000 ลบ.ม./วินาที

