

แผนเผชิญเหตุอุทกภัย จังหวัดตาก ปี ๒๕๖๓

กองอำนวยการป้องกันและบรรเทาสาธารณภัยจังหวัดตาก
ศาลากลางจังหวัดตาก

วันที่ ๑๐ เดือน มิถุนายน พ.ศ. ๒๕๖๓

- อ้างอิง : ๑. พระราชบัญญัติป้องกันและบรรเทาสาธารณภัย พ.ศ. ๒๕๕๐
๒. แผนป้องกันและบรรเทาสาธารณภัยแห่งชาติ พ.ศ. ๒๕๕๘
๓. แผนป้องกันและบรรเทาสาธารณภัยจังหวัดตาก พ.ศ. ๒๕๕๘ (ฉบับปรับปรุง พ.ศ. ๒๕๖๒)

๑. ข้อมูลพื้นฐานของจังหวัด

จังหวัดตากตั้งอยู่ภาคเหนือ อยู่ห่างจากกรุงเทพฯ ระยะทางประมาณ ๔๒๖ กิโลเมตร โดยทางหลวงหมายเลข ๑ (ถนนพหลโยธิน) สภาพพื้นที่โดยทั่วไปประกอบด้วยป่าไม้และเทือกเขาสูง

อาณาเขตติดต่อ

ทิศเหนือ ติดต่อกับ จังหวัดแม่ฮ่องสอน เชียงใหม่ ลำพูน และลำปาง

ทิศตะวันออก ติดต่อกับ จังหวัดสุโขทัย

ทิศตะวันตก ติดต่อกับ มีพรมแดนติดกับรัฐกระเหรี่ยงประเทศ สหภาพเมียนมา ยาวประมาณ ๕๔๐ กิโลเมตร (มีแม่น้ำเมย ๑๗๐ กิโลเมตร และทิวเทือกเขาตะนาวศรี ๓๗๐ กิโลเมตร) เป็นเส้นกั้นพรมแดน

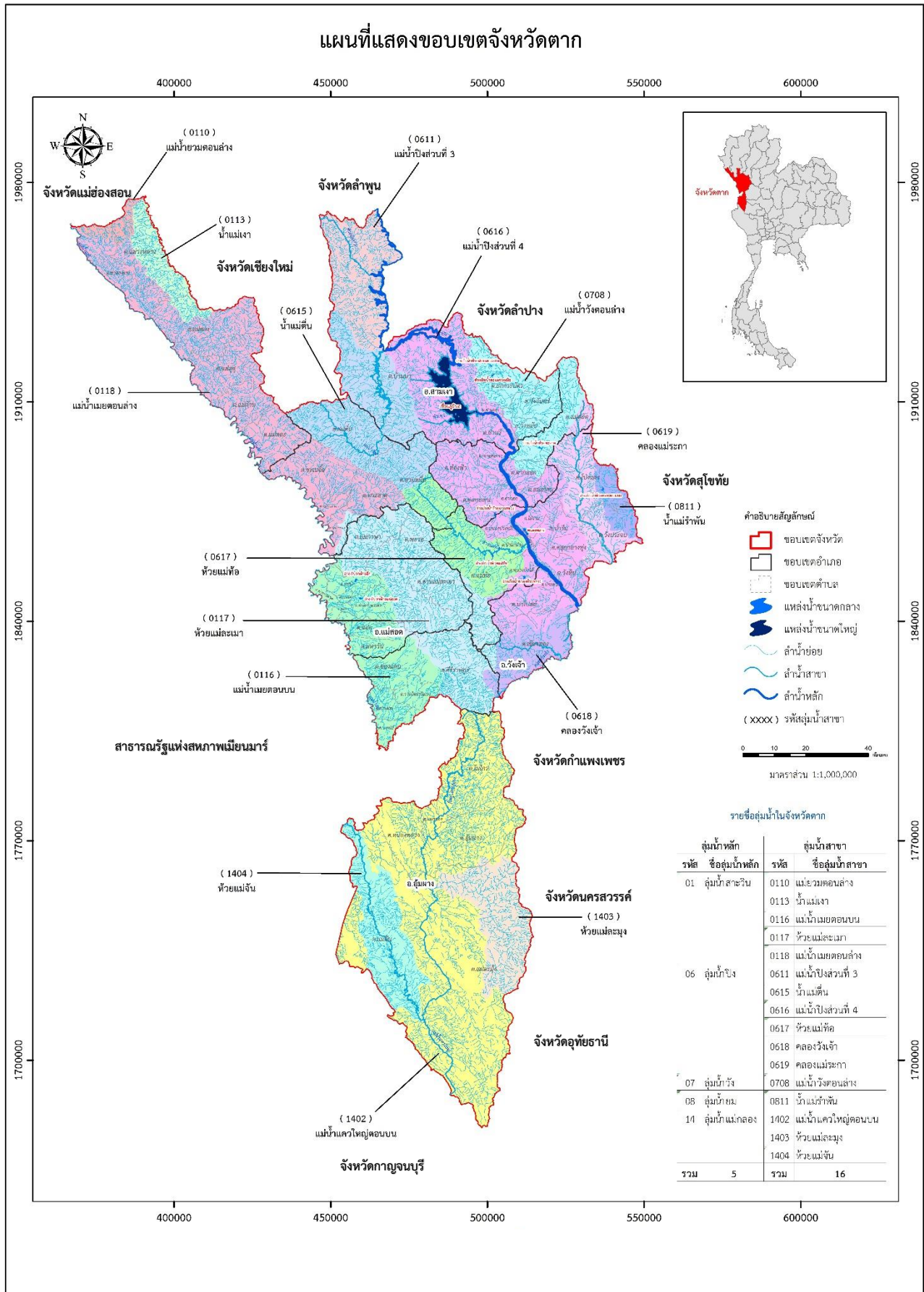
ทิศใต้ ติดต่อกับ จังหวัดกำแพงเพชร นครสวรรค์ อุทัยธานี และกาญจนบุรี

ลักษณะทางการปกครอง

จังหวัดตาก แบ่งตามเขตลักษณะการปกครองท้องที่ ออกเป็น ๙ อำเภอ ๖๓ ตำบล ๕๖๒ หมู่บ้าน มีองค์การบริหารส่วนจังหวัด ๑ แห่ง เทศบาลนครแม่สอด ๑ แห่ง เทศบาลเมืองตาก ๑ แห่ง เทศบาลตำบล ๑๗ แห่ง องค์การบริหารส่วนตำบล ๔๙ แห่ง

อำเภอ	จำนวนตำบล	จำนวนหมู่บ้าน	เทศบาลนคร	เทศบาลเมือง	เทศบาลตำบล	อบต.	ครัวเรือน	ประชากรในพื้นที่		
								เพศชาย	เพศหญิง	รวม
เมืองตาก	๑๔	๑๐๔	-	๑	๒	๘	๔๑,๗๖๐	๕๑,๙๒๖	๕๑,๑๙๘	๑๐๓,๑๒๔
บ้านตาก	๗	๗๙	-	-	๒	๖	๑๕,๒๗๗	๒๒,๒๑๙	๒๒,๘๔๕	๔๕,๐๖๔
สามเงา	๖	๔๖	-	-	๑	๖	๑๑,๑๗๐	๑๕,๖๗๖	๑๖,๒๒๐	๓๑,๘๙๖
แม่สอด	๑๐	๙๐	๑	-	๓	๘	๖๐,๕๑๕	๘๓,๐๒๐	๘๑,๔๕๗	๑๖๔,๔๗๗
พบพระ	๕	๕๕	-	-	๑	๕	๒๑,๘๕๐	๔๒,๗๓๔	๔๑,๒๖๗	๘๔,๐๐๑
อุ้มผาง	๖	๓๖	-	-	๓	๒	๑๑,๓๕๙	๒๒,๘๘๕	๒๑,๐๑๐	๔๓,๘๙๕
ท่าสองยาง	๖	๖๗	-	-	๑	๖	๒๔,๓๘๕	๔๖,๕๒๖	๔๓,๖๒๗	๙๐,๑๕๓
แม่ระมาด	๖	๕๗	-	-	๓	๕	๑๙,๑๔๕	๒๙,๗๖๒	๒๘,๔๓๗	๕๘,๒๗๙
วังเจ้า	๓	๒๘	-	-	๑	๓	๑๐,๖๖๐	๑๖,๗๖๘	๑๖,๘๑๙	๖๕,๔๓๙
รวม	๖๓	๕๖๒	๑	๑	๑๗	๔๙	๒๑๖,๑๒๑	๓๓๑,๕๑๖	๓๒๒,๘๘๐	๖๕๔,๓๙๖

(ที่มาข้อมูล : ที่ทำการปกครองจังหวัดตาก ข้อมูล ณ เดือน ๓๑ ตุลาคม ๒๕๖๑)



แหล่งน้ำที่สำคัญ ได้แก่

- **แม่น้ำปิง** ต้นน้ำอยู่ อ.ฝาง จ.เชียงใหม่ ไหลผ่าน อ.สามเงา อ.บ้านตาก และ อ.เมืองตาก ตามลำดับ เป็นแม่น้ำสายใหญ่มีน้ำไหลตลอดปี ไหลผ่านที่ราบตะพานออก ซึ่งเป็นแหล่งเพาะปลูกที่สำคัญของจังหวัดตาก มีระยะทาง ๕๘๐ กม.

- **แม่น้ำวัง** ต้นน้ำอยู่ที่ จ.ลำปาง ไหลผ่าน อ.สามเงา และอ.บ้านตาก ไหลลงสู่แม่น้ำปิงที่บ้านปากวัง อ.บ้านตาก จ.ตาก ทำให้เกิดที่ราบดินตะกอนค่อนข้างกว้าง ระยะทาง ๓๓๕ กม.

- **แม่น้ำกลอง** ต้นน้ำคือ ขุนห้วยแม่กลองคิ อ.อุ้มผาง ไหลลงไปทางตอนใต้ไปยัง จ.กาญจนบุรี มีน้ำไหลตลอดปี ไหลผ่านหุบเขาสูงชันเป็นส่วนใหญ่ ทำให้เกิดพื้นที่เกษตรกรรมน้อย

- **ห้วยแม่ท้อ** เป็นแหล่งน้ำที่ใช้ได้ในฤดูฝนและฤดูหนาว ในฤดูแล้งจะแห้งขอดเป็นช่วง ๆ

- **คลองวังเจ้า** ต้นน้ำเกิดจากน้ำตกเต่าดำ น้ำตกคลองวังเจ้า ไหลลงสู่แม่น้ำปิงที่บ้านวังเจ้า อ.วังเจ้า เป็นลำน้ำสายสั้นมีน้ำตลอดปี ไหลผ่านหุบเขาสูงชันเป็นส่วนใหญ่ ทำให้เกิดพื้นที่เกษตรกรรมน้อย

- **แม่น้ำเมย** ต้นน้ำอยู่ในประเทศพม่า ไหลผ่าน อ.พพบพระ อ.แม่สอด อ.แม่ระมาด และ อ.ท่าสองยาง ตามลำดับ ไหลมาบรรจบกับแม่น้ำสาละวินในประเทศพม่า ยาวประมาณ ๘๕๐ กม.

- **ห้วยวาลี** เป็นลำห้วยที่อยู่ทางตอนใต้ของ อ.พพบพระ มีแนวทางการไหลของน้ำจากทิศเหนือ ลงสู่ทิศตะวันตกเฉียงใต้ และวกขึ้นทิศเหนือมาบรรจบกับแม่น้ำเมย

- **แม่น้ำยม** มีต้นกำเนิดมาจากเทือกเขาบริเวณ อ.ขุนยวม และมีแนวทางการไหลของน้ำจากทิศเหนือ ลงสู่ทิศใต้ และวกลงทิศตะวันตกลงสู่แม่น้ำเมย แม่น้ำยมเป็นแนวกันเขตระหว่าง อ.แม่สะเรียง จ.แม่ฮ่องสอน กับอำเภอท่าสองยางจังหวัดตาก

- **ลำน้ำแม่ตื่น** ไหลมาจากอำเภออมก๋อย จังหวัดเชียงใหม่ ไหลผ่านตำบลแม่ตื่น อำเภอแม่ระมาด จังหวัดตาก แล้วไหลออกบรรจบแม่น้ำปิง ลงสู่อ่างเก็บน้ำเขื่อนภูมิพลตามลำดับ

- **ห้วยแม่ละเมา** เป็นลำห้วยไหลผ่านตำบลด่านแม่ละเมา ตำบลพะวอ และตำบลแม่กาษา ไหลลงสู่แม่น้ำเมยในเขตท้องที่ตำบลแม่กาษา อำเภอแม่สอด

- **ลำห้วยแม่สอด** ต้นน้ำอยู่บริเวณเทือกเขาถนนธงชัย แล้วไหลผ่านตำบลแม่สอด ตำบลแม่ปะ โดยแยกออกเป็น ๒ สาย สายหนึ่งไหลลงแม่น้ำเมยในเขตตำบลแม่ปะ และอีกสายหนึ่งไหลผ่านตำบลพระธาตุผาแดง ตำบลแม่ตาว ตำบลท่าสายลวด ไหลลงแม่น้ำเมยที่บ้านห้วยม่วง ตำบลท่าสายลวด

- **คลองแม่ยะ** มีน้ำไหลตลอดปี การไหลของน้ำทางทิศตะวันตกสู่ทิศตะวันออกและไหลลงสู่แม่น้ำปิง ผ่านพื้นที่ตำบลวังหิน ตำบลแม่ท้อ ตำบลหนองบัวใต้ อำเภอเมืองตาก

แหล่งกักเก็บน้ำที่สำคัญในพื้นที่จังหวัดตาก

ลำดับที่	ชื่อแหล่งกักเก็บน้ำ	สถานที่ตั้ง	ความจุ (ล้าน ลบ.ม.)
๑	เขื่อนภูมิพล	ต.บ้านนา อ.สามเงา	๑๓,๔๖๒.๐
๒	อ่างเก็บน้ำห้วยแม่ท้อ	หมู่ ๘ ต.แม่ท้อ อ.เมืองตาก	๖๓.๐
๓	อ่างเก็บน้ำห้วยลึก	หมู่ ๘ ต.แม่ปะ อ.แม่สอด	๕.๘
๔	อ่างเก็บน้ำห้วยแม่สอด	หมู่ ๒ ต.พระธาตุผาแดง อ.แม่สอด	๕.๕
๕	อ่างเก็บน้ำห้วยเดื่อ	หมู่ ๑๐ ต.ยกกระบัตร อ.สามเงา	๒.๔

ระบบการขนส่ง

๑.๑ เส้นทางคมนาคมเข้าพื้นที่จังหวัดตาก

- ๑) สายถนนพหลโยธิน (A๑ A๒ ขาขึ้น) จากจังหวัดกำแพงเพชร ผ่านอำเภอวังเจ้า อำเภอเมืองตาก ถึงจังหวัดตาก ระยะทางประมาณ ๗๐ กิโลเมตร
- ๒) สายถนนพหลโยธิน (A๑ A๒ ขาล่อง) จากจังหวัดลำปาง ผ่านอำเภอสามเภา อำเภอบ้านตาก (หน้าสภ.แม่สะหลี) อำเภอเมืองตาก ถึงจังหวัดตาก ระยะทางประมาณ ๑๘๐ กิโลเมตร
- ๓) สายทางถนนจรดวิถีถ่อง (หมายเลข ๑๒) จากอำเภอบ้านด่านลานหอย จังหวัดสุโขทัย ผ่านตำบลวังประจบ อำเภอเมืองตาก ถึงจังหวัดตาก ระยะทางประมาณ ๖๕ กิโลเมตร
- ๔) สายทางหลวง หมายเลข ๑๑๓๒ (สายวังประจบ-พวานกระต่าย จังหวัดกำแพงเพชร) มาประจบกับถนนทางหลวงหมายเลข ๑๒ ที่วังประจบ อำเภอเมืองตาก เลี้ยวซ้ายเข้าสู่จังหวัดตาก ระยะทางประมาณ ๖๖ กิโลเมตร
- ๕) สายทางหลวงชนบท (หมายเลข ๓๐๐๒) (สายท่าคุณ-กำแพงเพชร) มาประจบกับ ถนนทางหลวงหมายเลข ๑๐๔ ที่ป้อมตำรวจบ้านน้ำด้วน อำเภอวังเจ้า เลี้ยวขวาเข้าสู่จังหวัดตาก (ผ่านตำบลวังหิน อำเภอเมืองตาก) ระยะทางประมาณ ๖๕ กิโลเมตร
- ๖) สายถนนทางหลวง (หมายเลข ๑๒) จากอำเภอแม่สอดถึงจังหวัดตาก ระยะทางประมาณ ๘๐ กิโลเมตร
- ๗) สายถนนทางหลวง (หมายเลข ๑๑๓๕) จากตำบลพระธาตุ อำเภอบ้านตาก ถึงอำเภอแม่ระมาด ระยะทางประมาณ ๘๐ กิโลเมตร

๑.๒ มีสนามบินทออากาศยานแม่สอด มีขนาด Runways ๓๐ x ๑,๕๐๐ เมตร สามารถรองรับ และให้บริการผู้โดยสารเส้นทางภายในประเทศ (ในปี ๒๕๖๒ ประมาณ ๑๘๒,๓๗๙ คน)

ข้อมูลการใช้ที่ดิน

อำเภอ	พื้นที่ทั้งหมด (ไร่)	เนื้อที่ในเขตชลประทาน (ไร่)	เนื้อที่นอกเขตชลประทาน (ไร่)	เนื้อที่ถือทำการเกษตร (ไร่)
๑.เมืองตาก	๙๙๙,๕๙๖	๒๖,๗๐๐	๙๗๙,๘๙๖.๙๑	๑๓๒,๒๗๗
๒.บ้านตาก	๖๒๐,๓๑๐	๑๗,๗๐๐	๖๐๒,๖๑๐.๐๐	๓๖,๗๙๓
๓.สามเงา	๑,๗๓๒,๔๕๕	๗,๐๐๐	๑,๗๒๕,๔๕๕.๖๒	๖๑,๒๒๑
๔.วังเจ้า	๒๓๖,๘๒๑	๒,๓๐๐	๒๓๔,๕๒๑.๕๐	๘๑,๖๘๑
๕.แม่สอด	๑,๒๔๑,๓๒๓	๒๙,๙๐๐	๑,๒๑๑,๔๒๓.๓๘	๒๓๖,๘๘๖
๖.แม่ระมาด	๙๒๒,๒๑๓	๓,๐๐๐	๙๑๙,๒๑๓.๗๕	๑๙๑,๘๑๕
๗.ท่าสองยาง	๑,๒๐๐,๒๔๕	-	๑,๒๐๐,๒๔๕.๐๕	๖๖,๘๒๗
๘.พบพระ	๖๘๕,๖๕๘	๒,๐๐๐	๖๘๓,๖๕๘.๘๗	๑๐๔,๙๓๙
๙.อุ้มผาง	๒,๗๐๓,๓๖๔	-	๒,๗๐๓,๓๖๔.๐๐	๑๒๒,๔๐๔
รวม	๑๐,๓๔๑,๙๘๕	๘๘,๖๐๐	๑๐,๒๕๓,๓๘๖.๐๘	๑,๐๗๔,๘๔๒

(ที่มาข้อมูล : สำนักงานเกษตรและสหกรณ์จังหวัดตาก)

๒. สถานการณ์ของจังหวัด

๒.๑ สถานการณ์ทั่วไป

๑) พื้นที่เสี่ยงภัยอุทกภัยและดินถล่ม เนื่องจากเป็นพื้นที่ภูเขาสูง และที่ราบเชิงเขา เข้าสู่ฤดูฝนมีฝนตกหนักถึงหนักมากในพื้นที่ ส่งผลให้เกิดเหตุน้ำป่าไหลหลาก น้ำท่วมฉับพลันในพื้นที่เสี่ยงภัยในพื้นที่อำเภออุ้มผาง อำเภอพบพระ อำเภอแม่ระมาด และอำเภอท่าสองยาง

๒) พื้นที่เศรษฐกิจพิเศษ โดย ในเขตเทศบาลนครนครแม่สอด เป็นพื้นที่เขตเศรษฐกิจพิเศษ มักจะมีน้ำเอ่อล้นแม่น้ำเมย น้ำป่าไหลหลาก เข้าท่วมพื้นที่ส่งผลกระทบต่อความเสียหายต่อพื้นที่ ประชาชนได้รับความเดือดร้อน

๓) พื้นที่เขตอำเภอเมืองตาก ประสบปัญหาน้ำท่วมขังในพื้นที่เทศบาลเมืองตาก (เหตุการณ์เมื่อปี ๒๕๖๑ เกิดน้ำท่วมขังในพื้นที่เทศบาลเมืองและสี่แยกถนนสายเอเชีย หน้าสถานีตำรวจทางหลวง ๑ จรตมมหาวิทยาลัยราชภัฏวชิรเวศล้านา) เนื่องจากระบบท่อระบายน้ำ ระบายน้ำได้ช้า และมีสิ่งอุดตันที่ระบายน้ำ และพื้นที่ตำบลแม่ท้อ เสี่ยงภัยต่อน้ำป่าไหลหลาก

๔) ในพื้นที่ของอำเภอสามเภา มีพื้นที่เสี่ยงอุทกภัย ได้แก่ตำบลบ้านนา เนื่องจากมีชุมชนอาศัยอยู่บริเวณเนินสูงในอ่างเก็บน้ำของเขื่อนภูมิพล ซึ่งประชาชนเหล่านี้มีได้อพยพออกมายังพื้นที่รองรับ เมื่อครั้งก่อนในสมัยมีการสร้างเขื่อนภูมิพล และมีพื้นที่เสี่ยงต่อน้ำเอ่อล้นตลิ่งของแม่น้ำวัง ในพื้นที่ตำบลสามเภา และตำบลยกกระบัตร

๕) พื้นที่อำเภอบ้านตาก มีพื้นที่เสี่ยงแม่น้ำวัง เอ่อล้นตลิ่งท่วมในพื้นที่ตำบลบ้านตาก ตำบลตากออก และตำบลตากตก สำหรับตำบลท้องฟ้า เป็นพื้นที่เสี่ยงน้ำป่าไหลหลากและดินถล่ม

๖) พื้นที่อำเภอวังเจ้า มีพื้นที่เทศบาลตำบลวังเจ้า มีพื้นที่ติดกับลำคลองวังเจ้า เสี่ยงภัยต่อน้ำเอ่อล้นตลิ่ง สำหรับพื้นที่ตำบลเชียงทอง เสี่ยงภัยต่อน้ำป่าไหลหลาก

๗) ข้อมูลพื้นที่การเกษตร ปี ๒๕๖๒/๒๕๖๓

อำเภอ	ครัวเรือนเกษตรกร (ครัวเรือน)	ปี ๒๕๖๒						รวม (ไร่)
		นา	พืชไร่	ไม้ผลไม้ยืนต้น	ไม้ดอกไม้ประดับ	พืชผัก	พืชอื่นๆ	
เมืองตาก	๑๐,๐๕๙	๔๖,๕๕๐	๗๔,๐๗๗	๑๑,๒๖๗	-	๓๘๒	-	๑๓๒,๒๗๗
บ้านตาก	๔,๕๘๙	๑๐,๒๑๓	๒,๗๙๔	๒๓,๗๘๖	-	-	-	๓๖,๗๙๓
สามเภา	๔,๐๙๓	๑๓,๘๑๐	๓๗,๙๕๐	๙,๔๖๑	-	-	-	๖๑,๒๒๑
วังเจ้า	๔,๑๓๔	๑๐,๕๘๖	๖๑,๙๙๗	๙,๐๙๘	-	-	-	๘๑,๖๘๑
แม่สอด	๑๑,๐๗๖	๕๖,๒๔๓	๒๑๓,๐๘๐	๖,๘๔๑	๑๕๐	๕๗๒	-	๒๗๖,๘๘๖
แม่ระมาด	๘,๔๒๔	๕๗,๔๔๒	๑๒๙,๗๔๕	๔,๖๒๘	-	-	-	๑๙๑,๘๑๕
ท่าสองยาง	๘,๒๔๘	๑๒,๐๒๐	๔๙,๕๐๔	๔,๐๗๔	-	๑,๒๐๗	๒๒	๖๖,๘๒๗
พบพระ	๗,๒๓๘	๕,๕๔๐	๗๓,๗๗๑	๑๑,๗๖๐	๒,๒๗๗	๑๑,๕๙๑	-	๑๐๔,๙๓๙
อุ้มผาง	๕,๔๕๐	๒๓,๓๖๐	๙๕,๑๓๐	๓,๐๗๒	-	๘๔๒	-	๑๒๒,๔๐๔
รวม	๖๓,๓๑๑	๒๓๕,๗๖๔	๗๓๘,๐๔๘	๘๓,๙๘๗	๒,๔๒๗	๑๔,๕๙๔	๒๒	๑,๐๗๔,๘๔๒

(ที่มาข้อมูล : สำนักงานเกษตรและสหกรณ์จังหวัดตาก)

๒.๒ สถานการณ์เฉพาะ

๒.๑.๑ สถิติการเกิดอุทกภัยย้อนหลัง (๓ ปี)

จังหวัดตาก มีพื้นที่ได้รับผลกระทบจากอุทกภัย และจังหวัดมีการประเมินความเสี่ยง สาธารณภัยอยู่ในระดับค่อนข้างสูง ซึ่งพื้นที่ได้รับผลกระทบจากสภาวะดังกล่าวเป็นพื้นที่ภูเขา และที่ราบเชิงเขา ประกอบด้วยพื้นที่อำเภอแม่สอด อำเภอแม่ระมาด อำเภอพบพระ อำเภออุ้มผาง อำเภอสามเงา อำเภอวังเจ้า อำเภอบ้านตาก สำหรับ พื้นที่อำเภอเมืองตาก มีความเสี่ยงจากน้ำท่วมขังในเขตพื้นที่เทศบาลเมืองตาก เนื่องจากปัญหาน้ำที่ระบายน้ำมีสิ่งอุดตัน

ปี พ.ศ.	จำนวนพื้นที่ประสบภัย		ช่วงเดือน	ผลกระทบ/ความเสียหาย				มูลค่าความเสียหาย (บาท)
	ตำบล	อำเภอ		ครัวเรือน	ผู้ประสบภัย (คน)	พื้นที่การเกษตร (ไร่)	สิ่งสาธารณประโยชน์เสียหาย (ถนน) (สาย)	
๒๕๖๐	๒๗	๖	มิ.ย.-ต.ค.	๕,๐๙๔	๑๗,๒๑๒	๒,๐๓๒	๑๗๖	
๒๕๖๑	๓๔	๖	พ.ค.-ต.ค.	๕๔,๘๐๘	๑๑๙,๘๐๖	๖,๖๓๘.๕	๑๘๕	
๒๕๖๒	๓๔	๖	พ.ค.-ต.ค.	๗๓,๑๖๐	๑๕๒,๙๒๕	๕๑,๑๖๑	๒๒๑	

(ที่มาข้อมูล: สำนักงาน ปก.จังหวัดตาก)

๒.๑.๒ พื้นที่เสี่ยงอุทกภัย และดินถล่ม

ที่	อำเภอ	ตำบล	หมู่ที่	ความเสี่ยงภัย	ผลกระทบ
๑	สามเงา	บ้านนา	๑-๕	น้ำป่าไหลหลาก	บ้านเรือน สิ่งสาธารณูปโภค
		วังหมัน	๑-๗	น้ำป่าไหลหลาก	บ้านเรือน สิ่งสาธารณูปโภค
		ยกกระบัตร์	๑-๑๑	น้ำป่าไหลหลาก น้ำเอ่อล้นตลิ่ง	บ้านเรือน สิ่งสาธารณูปโภค
๒	แม่ระมาด	ชนะจื้อ	๑-๑๔	น้ำป่าไหลหลาก และดินถล่ม	บ้านเรือน สิ่งสาธารณูปโภค
		แม่ตัน	๑-๑๓	น้ำป่าไหลหลาก และดินถล่ม	บ้านเรือน สิ่งสาธารณูปโภค
		แม่จะเรา	๑-๙	น้ำป่าไหลหลาก และดินถล่ม	บ้านเรือน สิ่งสาธารณูปโภค
		แม่ระมาด	๒,๓,๔,๕,๖	น้ำป่าไหลหลาก และดินถล่ม	บ้านเรือน สิ่งสาธารณูปโภค
๓	เมืองตาก	แม่ท้อ	๔-๗, ๑๐, ๑๑	น้ำป่าไหลหลาก และดินถล่ม	บ้านเรือน สิ่งสาธารณูปโภค
		โป่งแดง	๒,๔,๙,๑๔	น้ำป่าไหลหลาก	บ้านเรือน สิ่งสาธารณูปโภค
		วังประจบ	๑,๓,๔	น้ำป่าไหลหลาก	บ้านเรือน สิ่งสาธารณูปโภค
		เขตเทศบาลเมือง	-	น้ำท่วมขัง น้ำเอ่อล้นตลิ่ง	บ้านเรือน สิ่งสาธารณูปโภค
๔	บ้านตาก	แม่สลิต	๔,๕,๑๑	น้ำป่าไหลหลาก	บ้านเรือน สิ่งสาธารณูปโภค
		ท้องฟ้า	๓,๕,๙	น้ำป่าไหลหลาก	บ้านเรือน สิ่งสาธารณูปโภค
		ตากออก	๒-๗, ๙-๑๒, ๑๕	น้ำป่าไหลหลาก	บ้านเรือน สิ่งสาธารณูปโภค
		ตากตก	๑-๑๐	น้ำป่าไหลหลาก	บ้านเรือน สิ่งสาธารณูปโภค
		สมอโคน	๔,๖	น้ำป่าไหลหลาก	บ้านเรือน สิ่งสาธารณูปโภค
		เกาะตะเภา	๑-๑๐	น้ำป่าไหลหลาก	บ้านเรือน สิ่งสาธารณูปโภค
๕	พบพระ	ช่องแคบ	๑,๖,๘,๑๐,๑๑,๑๔	น้ำป่าไหลหลาก และดินถล่ม	บ้านเรือน สิ่งสาธารณูปโภค
		วาเลย์	๑-๕	น้ำป่าไหลหลาก และดินถล่ม	บ้านเรือน สิ่งสาธารณูปโภค
		พบพระ	๔,๕	น้ำป่าไหลหลาก และดินถล่ม	บ้านเรือน สิ่งสาธารณูปโภค
		คีรีราษฎร์	๑,๕	น้ำป่าไหลหลาก และดินถล่ม	บ้านเรือน สิ่งสาธารณูปโภค
๖	ท่าสองยาง	แม่ตัน	๑-๑๐	น้ำป่าไหลหลาก และดินถล่ม	บ้านเรือน สิ่งสาธารณูปโภค
		แม่หละ	๑,๓	น้ำป่าไหลหลาก และดินถล่ม	บ้านเรือน สิ่งสาธารณูปโภค
		แม่สอง	๒	น้ำป่าไหลหลาก และดินถล่ม	บ้านเรือน สิ่งสาธารณูปโภค
		แม่หวหลวง	๒,๔,๗,๘,๙	น้ำป่าไหลหลาก และดินถล่ม	บ้านเรือน สิ่งสาธารณูปโภค
		แม่อุสุ	๓,๔,๕	น้ำป่าไหลหลาก และดินถล่ม	บ้านเรือน สิ่งสาธารณูปโภค

ที่	อำเภอ	ตำบล	หมู่ที่	ความเสี่ยงภัย	ผลกระทบ
๗	แม่สอด	แม่ปะ	๔,๕	น้ำป่าไหลหลาก น้ำเอ่อล้นตลิ่ง	บ้านเรือน สิ่งสาธารณูปโภค
		ด่านแม่ละเมา	๑-๑๐	น้ำป่าไหลหลาก และดินถล่ม	บ้านเรือน สิ่งสาธารณูปโภค
		พระธาตุผาแดง	๒,๓	น้ำป่าไหลหลาก และดินถล่ม	บ้านเรือน สิ่งสาธารณูปโภค
		แม่สอด (ในเขตเทศบาลนคร)	วงเวียนหอนาฬิกา ชุมชนจ็อกจก บ้านทุ่ง อินทรี บัวคูณ	น้ำป่าไหลหลาก น้ำท่วมขัง น้ำเอ่อล้นตลิ่ง	พื้นที่เขตเศรษฐกิจ บ้านเรือนประชาชน
		แม่กุ	๒,๖,๘,๑๑,๑๒	น้ำป่าไหลหลาก น้ำเอ่อล้นตลิ่ง	พื้นที่เขตเศรษฐกิจ
		แม่ตาว	๑,๒,๕	น้ำป่าไหลหลาก น้ำเอ่อล้นตลิ่ง	พื้นที่เขตเศรษฐกิจ
		แม่กาษา	๒,๓,๔,๖,๙	น้ำป่าไหลหลาก น้ำเอ่อล้นตลิ่ง	พื้นที่เขตเศรษฐกิจ
		ท่าสายลวด	๑-๖	น้ำป่าไหลหลาก น้ำเอ่อล้นตลิ่ง	พื้นที่เขตเศรษฐกิจ
๘	อุ้มผาง	โมโกร	๑-๗	น้ำป่าไหลหลาก และดินถล่ม	บ้านเรือน สิ่งสาธารณูปโภค
		อุ้มผาง	๑,๕,๖	น้ำป่าไหลหลาก และดินถล่ม	บ้านเรือน สิ่งสาธารณูปโภค
		แม่ละมุ้ง	๑,๔	น้ำป่าไหลหลาก และดินถล่ม	บ้านเรือน สิ่งสาธารณูปโภค
		แม่กลอง	๑,๔	น้ำป่าไหลหลาก และดินถล่ม	บ้านเรือน สิ่งสาธารณูปโภค
๙	วังเจ้า	เชียงทอง	๑,๒,๖,๑๐,๑๑	น้ำป่าไหลหลาก น้ำเอ่อล้นตลิ่ง	บ้านเรือน สิ่งสาธารณูปโภค
		นาโบสถ์	๑,๒,๕,๘	น้ำป่าไหลหลาก น้ำเอ่อล้นตลิ่ง	บ้านเรือน สิ่งสาธารณูปโภค
		ประดาง	๒,๓,๔,๕	น้ำป่าไหลหลาก น้ำเอ่อล้นตลิ่ง	บ้านเรือน สิ่งสาธารณูปโภค
รวม	๙ อำเภอ	๔๑ ตำบล	๒๓๒ หมู่บ้าน	-	บ้านเรือน สิ่งสาธารณูปโภค

๓. การกัก

กองอำนวยการป้องกันและบรรเทาสาธารณภัยจังหวัดตาก (กอปภ.จ.ตก.) เป็นองค์กรปฏิบัติหลักที่รับผิดชอบในการป้องกันและแก้ไขปัญหาอุทกภัยและดินถล่ม ในเขตพื้นที่จังหวัด รับผิดชอบการอำนวยความสะดวก กำกับ ดูแล สั่งการ และดำเนินการต่างๆ ในการป้องกันและบรรเทาสาธารณภัยทุกขั้นตอน ตามศักยภาพของหน่วยงานในเขตจังหวัด และขอความช่วยเหลือจากหน่วยงานข้างเคียง เมื่อประเมินว่าไม่สามารถควบคุมสถานการณ์ได้

๓.๑ เป้าหมาย

- (๑) หน่วยงานเครือข่ายในระดับพื้นที่มีความพร้อมในการป้องกันและบรรเทาสาธารณภัย
- (๒) ลดความสูญเสียจากภัยที่เกิดขึ้นในระดับพื้นที่
- (๓) ผู้ประสบภัยสามารถดำรงชีวิตได้ในขณะที่เกิดภัย และสามารถกลับไปใช้ชีวิตได้ ตามปกติ

หลังจากเกิดภัย

๓.๒ วัตถุประสงค์

- (๑) เพื่อเตรียมความพร้อมรับมือสถานการณ์ในการป้องกัน ลด และแก้ไขปัญหาอุทกภัย
- (๒) เพื่อบริหารจัดการแก้ไขปัญหาอุทกภัยที่เกิดขึ้นในพื้นที่เป็นไปอย่างมีระบบ โดยบูรณาการประสานการปฏิบัติงานระหว่างหน่วยงานต่างๆที่เกี่ยวข้อง ทั้งหน่วยงานปฏิบัติงานหลัก และหน่วยงานสนับสนุนการปฏิบัติ

๔. การปฏิบัติ

๔.๑ แนวความคิดในการปฏิบัติ

๔.๑.๑ เจตนารมณ์/แนวทาง/กลยุทธ์ของจังหวัด

เพื่อต้องการให้หน่วยงานระดับจังหวัด อำเภอ ตำบล หมู่บ้าน องค์กรปกครองส่วนท้องถิ่นนำไปปฏิบัติเพื่อให้เกิดผลสัมฤทธิ์ในการป้องกันและแก้ไขปัญหาอุทกภัย โดยยึดหลัก/แนวทาง ดังนี้

- (๑) ยึดหลักการลดความเสี่ยงจากสาธารณภัย โดยดำเนินการตั้งแต่ในช่วงก่อนเกิดภัยในการป้องกันและลดผลกระทบจากอุทกภัย ทั้งที่ใช้โครงสร้างและไม่ใช้โครงสร้าง พร้อมทั้งดำเนินการเตรียมความพร้อมของบุคลากร เครื่องมือวัสดุอุปกรณ์ และทรัพยากรทุกด้านที่จะรับมือกับอุทกภัยที่อาจเกิดขึ้น
- (๒) ยึดหลักการจัดการในภาวะฉุกเฉิน ตามกฎหมายและแผนว่าด้วยการป้องกันและบรรเทาสาธารณภัย ตลอดจนระเบียบ กฎหมายอื่นที่เกี่ยวข้อง โดยนำระบบการบัญชาการเหตุการณ์มาใช้ในการปฏิบัติการเผชิญเหตุอุทกภัย เพื่อให้การเผชิญเหตุอุทกภัยเป็นไปอย่างมีประสิทธิภาพ รวดเร็ว และทันต่อเหตุการณ์
- (๓) ยึดหลักความเป็นเอกภาพ ให้มีองค์กรปฏิบัติรับผิดชอบการจัดการในภาวะฉุกเฉินในแต่ละระดับอย่างชัดเจน ตั้งแต่ระดับท้องถิ่นจนถึงระดับจังหวัด

๔.๑.๒ ขอบเขต

อุทกภัย หมายถึง เหตุการณ์ที่มีน้ำท่วมพื้นดินสูงกว่าระดับปกติ ซึ่งมีสาเหตุจากปริมาณน้ำฝนมากจนทำให้ปริมาณน้ำส่วนเกินมาเติมปริมาณน้ำผิวดินที่มีอยู่ตามสภาพปกติ จนเกินขีดความสามารถระบายน้ำของแม่น้ำ ลำคลอง และยังมีสาเหตุมาจากการกระทำของมนุษย์ โดนการปิดกั้นการไหลของน้ำตามธรรมชาติ ทั้งเจตนาและไม่เจตนา จนเป็นอันตรายต่อชีวิต ทรัพย์สินของประชาชนและสิ่งแวดล้อม สามารถจำแนกตามลักษณะการเกิดได้ ดังนี้

๑) น้ำท่วมขัง/น้ำล้นตลิ่ง (Inundation/Over bank flow) หมายถึง สภาวะน้ำท่วมหรือสภาวะน้ำล้นตลิ่งที่ขึ้นเนื่องจากระบบระบายน้ำไม่มีประสิทธิภาพ มีลักษณะค่อยเป็นค่อยไป อันเป็นผลจากการเกิดฝนตกหนัก ณ บริเวณนั้น ๆ ติดต่อกันเป็นเวลาหลายวัน มักเกิดขึ้นในบริเวณที่ราบลุ่มริมแม่น้ำและบริเวณชุมชนเมืองใหญ่ ๆ น้ำท่วมขังส่วนใหญ่จะเกิดบริเวณท้ายน้ำและแผ่เป็นบริเวณกว้างเนื่องจากไม่สามารถระบายน้ำได้ทัน

๒) น้ำท่วมฉับพลัน (Flash Flood) หมายถึง สภาวะน้ำท่วมที่เกิดขึ้นอย่างฉับพลันในพื้นที่เนื่องจากฝนตกหนักในพื้นที่ที่มีความชันมาก และมีคุณสมบัติในการกักเก็บน้ำหรือตื้นน้ำน้อยหรืออาจเกิดจากสาเหตุอื่น ๆ เช่น เขื่อนหรืออ่างเก็บน้ำพังทลายน้ำท่วม ฉับพลัน มักเกิดขึ้นจากฝนตกหนัก และมักเกิดขึ้นในบริเวณที่ราบระหว่างหุบเขา ซึ่งอาจจะไม่มีฝนตกหนักในบริเวณนั้นมาก่อนเลย แต่มีฝนตกหนักมากบริเวณต้นน้ำที่อยู่ห่างออกไปการเกิดน้ำท่วมฉับพลันมีความรุนแรงและเคลื่อนที่ด้วยความเร็วมาก โอกาสที่จะป้องกันและหลบหนีจึงมีน้อย

ดินถล่มหรือโคลนถล่ม (Landslide or Mud/Debris Flow) หมายถึง ปรากฏการณ์ที่มวลดิน หรือ หินไถลเลื่อนลงจากที่สูงสู่ที่ต่ำกว่าภายใต้อิทธิพลแรงโน้มถ่วงของโลก และการมีน้ำเป็นตัวกลางทำให้มวลวัสดุเกิดความไม่เสถียรภาพ อัตราการไถลเลื่อนดังกล่าวข้างต้นอาจช้าหรือเร็วขึ้นกับประเภทของวัสดุ ความลาดชัน สภาพสิ่งแวดล้อม และปริมาณน้ำฝนในบางกรณีแผ่นดินถล่มอาจเกิดจากแผ่นดินไหวหรือภูเขาไฟระเบิด การเคลื่อนตัวของวัสดุดังกล่าวอาจพัดพาต้นไม้ บ้านเรือน รถยนต์ สิ่งปลูกสร้างอื่น ๆ ชำรุด หรือพังทลาย และอาจทำให้ช่องเปิดของสะพานและแม่น้ำลำคลองอุดตันจนเป็นสาเหตุให้เกิดอุทกภัยขึ้นได้ในเส้นทางการเคลื่อนตัว ปรากฏการณ์ดังกล่าว เป็นอันตรายต่อชีวิต ทรัพย์สินของประชาชนและสิ่งแวดล้อม

สาธารณสุข (ตาม พรบ.ปภ.๒๕๕๐) หมายความว่า อัคคีภัย วาตภัย อุทกภัย ภัยแล้ง โรคระบาดในมนุษย์ โรคระบาดสัตว์ โรคระบาดสัตว์น้ำ การระบาดของศัตรูพืช ตลอดจนภัยอื่น ๆ อันมีผลกระทบต่อสาธารณสุข ไม่ว่าจะเกิดจากธรรมชาติ มีผู้ทำให้เกิดขึ้น อุบัติเหตุ หรือเหตุอื่นใด ซึ่งก่อให้เกิดอันตรายแก่ชีวิต ร่างกายของประชาชน หรือความเสียหายแก่ทรัพย์สินของประชาชน หรือของรัฐ และให้หมายความรวมถึงภัยทางอากาศ และการก่อวินาศกรรมด้วย

ระดับการจัดการสาธารณสุข

ระดับการจัดการสาธารณสุข ตามแผนการป้องกันและบรรเทาสาธารณภัยแห่งชาติ พ.ศ.๒๕๕๘ แบ่งเป็น ๔ ระดับ โดยมีผู้มีอำนาจตามกำหนด ดังนี้

ระดับ	การจัดการ	ผู้มีอำนาจตามกฎหมาย
๑	สาธารณสุขขนาดเล็ก	ผู้อำนวยการอำเภอ ผู้อำนวยการท้องถิ่น ควบคุมและสั่งการ
๒	สาธารณสุขขนาดกลาง	ผู้อำนวยการจังหวัด ควบคุม สั่งการและบัญชาการ
๓	สาธารณสุขขนาดใหญ่	ผู้บัญชาการป้องกันและบรรเทาสาธารณภัยแห่งชาติ ควบคุมสั่งการและบัญชาการ
๔	สาธารณสุขร้ายแรงอย่างยิ่ง	นายกรัฐมนตรีหรือรองนายกรัฐมนตรีที่นายกรัฐมนตรีมอบหมาย ควบคุม สั่งการและบัญชาการ

๔.๒ การลดความเสี่ยงจากอุทกภัย

๔.๒.๑ แนวทางการปฏิบัติในการป้องกันและลดผลกระทบ

เพื่อเป็นการลดความเสี่ยงในพื้นที่เสี่ยงภัย ให้หน่วยงานที่เกี่ยวข้อง อำเภอ องค์กรปกครองส่วนท้องถิ่นในพื้นที่ ดำเนินการ ดังนี้

(๑) อำเภอ ประสานองค์กรปกครองส่วนท้องถิ่นในพื้นที่ สำรวจสภาพพื้นที่เสี่ยงภัยอุทกภัย และดินถล่ม จัดทำบัญชีหมู่บ้านเสี่ยงภัย จัดทำแผนเผชิญเหตุ โดยมีข้อมูลประกอบด้วย (เส้นทางอพยพ สถานที่จัดตั้งศูนย์พักพิงชั่วคราว ประชากรกลุ่มเปราะบาง บัญชีทรัพยากรใช้ในการเผชิญเหตุ) จัดเตรียมเครื่องมือสื่อสารที่ติดต่อได้ให้พร้อม จัดเตรียมอาสาสมัคร อปพร. เครือข่ายแจ้งเตือนภัย ประชาชนจิตอาสา ทำหน้าที่แจ้งเตือนภัยและทีมช่วยเหลือผู้ประสบภัยในพื้นที่เบื้องต้น รวมทั้ง ตรวจสอบความมั่นคงแข็งแรงของอาคาร อ่างเก็บน้ำ เขื่อนฝาย คันกั้นน้ำต่าง ๆ ที่อาจเป็นสาเหตุทำให้เกิดอุทกภัย เนื่องจากฝนตกหนักและน้ำป่าไหลหลาก และกำจัดสิ่งกีดขวางทางน้ำ

(๒) อำเภอ ประสานหน่วยงานทหาร ตำรวจตระเวนชายแดน (ตชด.) หน่วยงานสังกัดกระทรวงทรัพยากรธรรมชาติและสิ่งแวดล้อมในพื้นที่ ในการแจ้งเตือนภัยในกับประชาชนที่อาศัยตามที่ราบเชิงเขา หมู่บ้านติดกับแนวป่า เขตอุทยาน ที่มีความเสี่ยงภัยน้ำป่าไหลหลาก และดินถล่ม รวมทั้ง การเผชิญเหตุ หากเกิดเหตุการณ์ในพื้นที่เสี่ยงภัย

(๓) ให้กำนัน ผู้ใหญ่บ้าน ผู้นำชุมชน ประชุมทำความเข้าใจกับประชาชนที่อยู่อาศัยในที่ลุ่มใกล้ทางน้ำ ให้ระมัดระวังอุทกภัยหรือดินถล่ม ที่อาจเกิดขึ้นจากฝนตกหนัก น้ำท่วมฉับพลันหรือน้ำป่าไหลหลาก และเตรียมพื้นที่รับการอพยพให้ราษฎรที่อาศัยอยู่ในพื้นที่เสี่ยงภัยทราบโดยทั่วกัน

(๔) หน่วยงานด้านชลประทาน เช่น โครงการชลประทานจังหวัด เชื้อนภูมิพล ติดตามสถานการณ์น้ำท่า น้ำในอ่าง เชื้อน แหล่งน้ำสำคัญ และแจ้งเตือนภัย

(๕) หน่วยงานสังกัดกระทรวงพัฒนาสังคมและความมั่นคงของมนุษย์ จัดเตรียมแผนดูแลผู้ประสบภัย บริหารจัดการศูนย์พักพิงชั่วคราวและศูนย์รับบริจาคสิ่งของในการช่วยเหลือผู้ประสบภัย

(๖) หน่วยงานตำรวจภูธรจังหวัดและสถานีตำรวจภูธรในพื้นที่ ดูแลความปลอดภัยในชีวิต และทรัพย์สินผู้ประสบภัยและการจัดการด้านจราจร

๔.๒.๒ แนวทางปฏิบัติในการเตรียมความพร้อมทรัพยากร

๑) ก่อนเกิดภัย

(๑) จัดทำบัญชีและปรับปรุงข้อมูลให้เป็นไปปัจจุบัน ทั้งเรื่อง กำลังคน เบอร์โทรศัพท์ เครื่องจักรกล ยานพาหนะ เครื่องมือ วัสดุอุปกรณ์ของหน่วยงานภาคีเครือข่ายทุกภาคส่วน

(๒) แจ้งให้หน่วยงานภาคีเครือข่ายทุกภาคส่วนที่มีเครื่องจักรกล เตรียมความพร้อม เครื่องจักรกล รถบรรทุกน้ำ ยานพาหนะ เครื่องสูบน้ำ เรือท้องแบน เครื่องมือวัสดุอุปกรณ์ที่จำเป็น รวมทั้ง น้ำมันเชื้อเพลิงน้ำมันหล่อลื่นเพื่อให้ความช่วยเหลือผู้ประสบภัยได้ทันทีเมื่อเกิดภัย

(๓) จัดหาเครื่องมือและอุปกรณ์ที่จำเป็นพื้นฐานสำหรับชุมชน

๒) ขณะเกิดภัย

(๑) ประสานกับหน่วยงานในพื้นที่ในการใช้เครื่องจักรกล ยานพาหนะ เครื่องมือ วัสดุ อุปกรณ์ของหน่วยงานภาคีเครือข่ายทุกภาคส่วนให้เหมาะสมกับความรุนแรงของภัย และสภาพพื้นที่

(๒) จัดโซนการใช้เครื่องจักรกล ยานพาหนะ เครื่องมือ วัสดุอุปกรณ์ กรณี ไม่เพียงพอให้ ประสานขอรับการสนับสนุนกับหน่วยงานข้างเคียง และศูนย์ป้องกันและบรรเทาสาธารณภัยเขตในพื้นที่

๔.๒.๓ แนวทางการปฏิบัติตามกระบวนการแจ้งเตือนภัย

๑) จัดตั้งคณะทำงานติดตามสถานการณ์ ภายใต้ส่วนอำนวยการของกองอำนวยการป้องกันและบรรเทาสาธารณภัยจังหวัด เพื่อทำหน้าที่เฝ้าระวัง ติดตามสภาพอากาศ สถานการณ์น้ำ/เหตุการณ์ที่อาจส่งผลให้เกิดสาธารณภัยในช่วงฤดูฝน เพื่อใช้เป็นข้อมูลสนับสนุนการตัดสินใจของผู้อำนวยการแต่ละระดับพร้อมทั้งให้กำหนดแนวทางปฏิบัติที่ชัดเจน

๒) มอบหมายหน่วยงานภารกิจแจ้งเตือนภัย






ที่	การดำเนินงาน/กิจกรรม	หน่วยงานที่รับผิดชอบ	โทรศัพท์
๑	รายงานปริมาณน้ำในอ่าง เขื่อนในพื้นที่	โครงการชลประทานตาก	๐๙ ๘๒๕๖ ๘๒๓๐
๒	รายงานปริมาณน้ำในเขื่อนภูมิพล	เขื่อนภูมิพล	๐๘ ๕๕๗๑ ๑๑๓๖
๓	รายงานปริมาณน้ำในพื้นที่ลุ่มน้ำที่รับผิดชอบ	สำนักงานประสานงานลุ่มน้ำจังหวัดตาก	๐๘ ๙๖๔๐ ๒๔๘๐
๔	แจ้งเตือนภัยน้ำป่าไหลหลากและดินถล่ม	สำนักงานทรัพยากรธรรมชาติและสิ่งแวดล้อมจังหวัดตาก	๐๘ ๑๗๕๒ ๐๒๖๐
๕	รายงานสภาพลักษณะอากาศในพื้นที่และแจ้งเตือนภัย	สำนักงานอุตุนิยมวิทยาตาก	๐๙ ๒๒๔๖ ๐๐๙๖
๖	ติดตามสถานการณ์อุทกภัยและดินถล่มในพื้นที่และแจ้งเตือนประชาชนในพื้นที่	อำเภอทุกอำเภอ	ภาคผนวก
๗	แจ้งเตือนภัยในภาพรวมจังหวัด	สำนักงาน ปก.จังหวัดตาก	๐ ๕๕๕๑ ๕๖๐๙ ๐๘ ๙๙๖๙ ๖๗๓๒

๓) กระบวนการแจ้งเตือนภัย

การเฝ้าระวังปริมาณน้ำฝนตกในพื้นที่

- ๑) ปริมาณน้ำฝน ๕๐-๘๐ มิลลิเมตร ให้แจ้งเตือนประชาชนในพื้นที่เสี่ยงติดตามสถานการณ์
- ๒) ปริมาณน้ำฝน ๘๐- ๑๐๐ มิลลิเมตร ให้เตรียมดำเนินการอพยพ
- ๓) ปริมาณน้ำฝน ๑๒๐ มิลลิเมตรขึ้นไป ให้ดำเนินการอพยพ

ระดับการแจ้งเตือนภัยล่วงหน้า (Early Warning System)

- สีแดง  หมายถึง สถานการณ์อยู่ในภาวะอันตรายสูงสุด ให้อาศัยอยู่ในสถานที่ปลอดภัย และปฏิบัติตามข้อสั่งการ
- สีส้ม  หมายถึง สถานการณ์อยู่ในภาวะเสี่ยงอันตรายสูง เจ้าหน้าที่กำลังดำเนินการควบคุมสถานการณ์
- สีเหลือง  หมายถึง สถานการณ์อยู่ในภาวะเสี่ยงอันตราย มีแนวโน้มที่สถานการณ์จะรุนแรงมากขึ้น
- สีน้ำเงิน  หมายถึง สถานการณ์อยู่ในภาวะเฝ้าระวัง ให้ติดตามข้อมูลข่าวสาร
- สีเขียว  หมายถึง สถานการณ์อยู่ในภาวะปกติ ให้ติดตามข้อมูลข่าวสาร เป็นประจำ

มีระบบอุปกรณ์เตือนภัย แยกเป็น

- (๑) หอเตือนภัย จำนวน ๔ แห่ง ดังนี้
 - ๑) ติดตั้งที่วัดสองแคว หมู่ที่ ๓ ตำบลยกกระบัตร์ อำเภอสามเงา
 - ๒) ติดตั้งที่เทศบาลตำบลแม่กุ อำเภอแม่สอด
 - ๓) ติดตั้งที่องค์การบริหารส่วนตำบลวาลเลย์ อำเภอพบพระ
 - ๔) ติดตั้งที่องค์การบริหารส่วนตำบลชะเนง้อ อำเภอแม่ระมาด
- (๒) สถานีถ่ายทอดสัญญาณเตือนภัย แม่ข่าย (CSC) จำนวน ๕ เครื่อง
- (๓) หอกระจายข่าว จำนวน ๒๐ เครื่อง (ที่อยู่ในความดูแลของกรมป้องกันฯ)
- (๔) สถานีโทรมาตรอัตโนมัติ จำนวน ๑๒ สถานี (อยู่ในความดูแลของกรมชลประทาน)
- (๕) หอกระจายข่าวประจำหมู่บ้าน จำนวน ๕๘ แห่ง (ที่อยู่ในความดูแลของกรมการปกครอง)

การแจ้งเตือนประชาสัมพันธ์ข่าวสารทางสถานีวิทยุและเครือข่ายประชาสัมพันธ์

เพื่อแจ้งเตือนภัยล่วงหน้าแก่ประชาชนและประชาสัมพันธ์ข่าวสาร โดย ตรงผ่านข่ายการสื่อสารของทางราชการ สื่อมวลชน วิทยุชุมชน หอกระจายข่าว ฯลฯ รวมทั้ง เป็นศูนย์กลางข่าวสารให้กับสื่อมวลชน

ที่	หน่วยงานรับผิดชอบ	โทรศัพท์	โทรศัพท์เคลื่อนที่
๑	สำนักงานประชาสัมพันธ์จังหวัดตาก	๐ ๕๕๕๑ ๓๕๘๔	๐๙ ๒๒๔๖ ๘๓๖๒
๒	สถานีวิทยุกระจายเสียงแห่งประเทศไทยจังหวัดตาก	๐ ๕๕๘๙ ๐๖๒๗	๐๙ ๒๒๔๖ ๘๖๐๖
๓	สถานีวิทยุกระจายเสียงแห่งประเทศไทยจังหวัดตาก สาขาแม่สอด	๐ ๕๕๕๓ ๓๗๙๐	๐๙ ๒๒๔๖ ๘๖๑๐
๔	สถานีวิทยุ อ.ส.ม.ท. จังหวัดตาก	๐ ๕๕๕๑ ๓๘๘๘	๐๙ ๔๔๘๐ ๓๐๗๓

๔.๒.๔ แนวทางปฏิบัติร่วมกับหน่วยทหารในพื้นที่

ประสานการปฏิบัติร่วมกับหน่วยทหารในจังหวัดหรือที่ได้รับมอบหมาย คือ กองอำนวยการรักษาความมั่นคงภายในจังหวัดตาก (กอ.รมน.) ศูนย์บัญชาการบรรเทาสาธารณภัย มณฑลทหารบกที่ ๓๑๐ และหน่วยพัฒนาการเคลื่อนที่ ๓๓ สำนักงานพัฒนาภาค ๓ กองบัญชาการกองทัพไทย ซึ่งรับผิดชอบพื้นที่จังหวัดตากครอบคลุมทั้ง ๙ อำเภอ (โดยยึดตามแผนบรรเทาสาธารณภัย กระทรวงกลาโหม ๒๕๕๘ ผนวก : ค การแบ่งมอบพื้นที่ในการช่วยเหลือผู้ประสบภัย หน้า ๑๐๕)

หน่วยงาน	หมายเลขโทรศัพท์
ศูนย์บัญชาการบรรเทาสาธารณภัย มณฑลทหารบกที่ ๓๑๐	โทร. ๐ ๕๕๕๑ ๑๔๖๑ เบอร์มือถือ (หน.หน่วย) ๐๘ ๙๙๑๙ ๖๓๕๑
หน่วยพัฒนาการเคลื่อนที่ ๓๓ สำนักงานพัฒนาภาค ๓ กองบัญชาการกองทัพไทย อำเภอแม่สอด จังหวัดตาก	โทร. ๐ ๕๕๕๓ ๓๙๐๓ เบอร์มือถือ (หน.หน่วย) ๐๙ ๗๙๓๐ ๓๐๑๐

๔.๒.๕ แนวทางปฏิบัติร่วมกับภาคประชาชน องค์การสาธารณกุศล ประชาชนจิตอาสาในพื้นที่

เพื่อให้การร่วมปฏิบัติการป้องกันและบรรเทาสาธารณภัยของกองอำนวยการป้องกันและบรรเทาสาธารณภัยจังหวัดตาก กับภาคประชาสังคม อาสาสมัคร มูลนิธิ และองค์การสาธารณกุศลมีความรวดเร็วชัดเจนไม่ซ้ำซ้อนในการปฏิบัติงานและเป็นไปอย่างมีเอกภาพ จึงมีแนวทางในการปฏิบัติ ดังนี้

(๑) บัญชีรายชื่อองค์การสาธารณกุศลในเขตจังหวัดตาก

หน่วยงานองค์การสาธารณกุศล	สถานที่ตั้ง	หมายเลขโทรศัพท์
สถานีกาชาดเพชรรัตน์	ตำบลป่ามะม่วง อำเภอเมืองฯ	๐-๕๕๕๑-๔๐๖๑
มูลนิธิตากร่วมใจสงเคราะห์	ชุมชน ๗๒ ห้องเทศบาลเมืองตาก เมืองฯ	๐-๕๕๕๑-๗๔๗๕
มูลนิธิแม่สอดมูลนิธิสามัคคีการกุศล	๘๙ ถ.ชิวหนา ตำบลแม่สอด อำเภอแม่สอด	๐-๕๕๓๕-๑๓๒๖
มูลนิธิพิทักษ์กาญจน์ แม่สอด	จุดรับแจ้งเหตุมูลนิธิ อำเภอแม่สอด	๐๙-๔๖๑๖-๑๖๖๙
มูลนิธิธรรมรัศมีมณีรัตน์ (กุ๊กยมังกร)	จุดรับแจ้งเหตุมูลนิธิธรรมรัศมีมณีรัตน์ อ. แม่สอด	๐-๕๕๕๕-๑๑๖๑

(๒) เมื่อเกิดสาธารณภัยขึ้น ให้ศูนย์ประสานการปฏิบัติ ของศูนย์บัญชาการเหตุการณ์จังหวัดตาก มีหน้าที่ประสานงานองค์การสาธารณกุศล ภาคประชาสังคม มูลนิธิ อาสาสมัคร

(๓) และเมื่อเจ้าหน้าที่ขององค์การสาธารณกุศลต่าง ๆ เดินทางมาถึงในพื้นที่ให้ศูนย์ประสานการปฏิบัติ แจ้งให้เจ้าหน้าที่ขององค์การสาธารณกุศลรายงานตัวกับผู้อำนวยการศูนย์บัญชาการเหตุการณ์จังหวัดตาก และให้ส่วนอำนวยการของศูนย์บัญชาการเหตุการณ์จังหวัดตาก ดำเนินการแบ่งมอบภารกิจหน้าที่การปฏิบัติงานอย่างชัดเจนเพื่อป้องกันปัญหาการซ้ำซ้อน

(๔) ให้ส่วนอำนวยการฯ แจ้งการเข้าปฏิบัติการกิจขององค์การสาธารณกุศลกับส่วนปฏิบัติการ

๔.๒.๖ แนวทางการกำหนดพื้นที่/ศูนย์พักพิงชั่วคราวและการอพยพ

เมื่อเกิดหรือคาดว่าจะเกิดภัยในพื้นที่ใดและในพื้นที่นั้นมีผู้อยู่อาศัยจะก่อให้เกิดอันตราย หรือ กีดขวางต่อการปฏิบัติหน้าที่ในการป้องกันและบรรเทาสาธารณภัย ให้ผู้อำนวยการจังหวัด ผู้อำนวยการอำเภอ ผู้อำนวยการท้องถิ่น และเจ้าพนักงานที่ได้รับมอบหมาย มีอำนาจสั่งอพยพผู้อยู่ในพื้นที่นั้นออกไปเฉพาะเท่าที่จำเป็น และเมื่อได้รับแจ้งเตือนภัยจำเป็นต้องอพยพ ให้อำเภอ/ท้องถิ่น เป็นหน่วยงานหลักในการอพยพประชาชน ออกจากพื้นที่เสี่ยงภัย ให้หน่วยทหารในเขตพื้นที่ ประชาชนจิตอาสา และหน่วยงานที่เกี่ยวข้อง เป็นหน่วยสนับสนุนการอพยพ ภายใต้การสั่งการของผู้อำนวยการจังหวัด ผู้อำนวยการอำเภอ ผู้อำนวยการท้องถิ่น และเจ้าพนักงาน ที่ได้รับมอบหมาย ตามลำดับ แล้วแต่กรณี

๑) กำหนดพื้นที่/ศูนย์พักพิงชั่วคราว และการบริหารจัดการศูนย์พักพิงชั่วคราว

หากมีความจำเป็นต้องจัดตั้งศูนย์พักพิงชั่วคราว เพื่อรองรับผู้อพยพ ต้องคำนึงถึงสถานที่ ที่มีการเตรียมความพร้อม ความมั่นคงแข็งแรง ระบบสุขภาพพลอดภัย ระบบสาธารณูปโภค เช่น สถานที่ราชการ สถานศึกษา ศาสนสถานต่างๆ สถานที่เอกชน เป็นต้น ทั้งนี้ ให้สำนักงานพัฒนาสังคมและความมั่นคงของมนุษย์จังหวัดตาก เป็นหน่วยหลักในการบริหารจัดการศูนย์พักพิงชั่วคราว

	กิจกรรม	หน่วยงานผู้รับผิดชอบศูนย์พักพิงชั่วคราว
๑	จัดเลี้ยงอาหาร จัดหาน้ำดื่ม เครื่องนุ่งห่ม	สำนักงานพัฒนาสังคมและความมั่นคงของมนุษย์จังหวัดตาก และจิตอาสา เป็นหน่วยสนับสนุน
๒	ดูแลสุขภาพอนามัย ผู้ประสบภัย	สำนักงานสาธารณสุขจังหวัดตาก
๓	การรักษาความปลอดภัย	ตำรวจภูธรจังหวัดตาก สถานีตำรวจภูธรในพื้นที่ อส.ในพื้นที่
๔	การสุขภาพ จัดเก็บขยะมูลฝอย	เทศบาลนครนครแม่สอด เทศบาลเมืองตาก , องค์การปกครองส่วนท้องถิ่นในพื้นที่
๕	สนับสนุนน้ำประปา	การประปาส่วนภูมิภาคจังหวัดตาก และสาขาแม่สอด
๖	จัดระบบแสงสว่าง	การไฟฟ้าส่วนภูมิภาคจังหวัดตากและสาขาแม่สอด
๗	บริการยานพาหนะ เครื่องจักรกล	แขวงทางหลวงชนบทตาก องค์การบริหารส่วนจังหวัดตาก
๘	ระบบการสื่อสาร	บริษัท TOT จำกัด (มหาชน) สาขาตาก

๒) การอพยพ

กรณี มีความจำเป็นต้องอพยพประชาชนออกจากในพื้นที่ประสบภัยพิบัติ ไปยังพื้นที่ปลอดภัย หรือศูนย์พักพิงชั่วคราว ดำเนินการ ดังนี้

ลำดับ	ขั้นตอนการปฏิบัติ	หน่วยรับผิดชอบ
๑	สำรวจ / แจ้งเตือนประชาชนที่จะอพยพ ให้เตรียมสิ่งของที่จำเป็นและยารักษาโรคประจำตัวให้พร้อม	กำนัน / ผู้ใหญ่บ้าน / ผู้บริหาร อปท. ในพื้นที่ / อปพร. / จิตอาสาพระราชทาน
๒	รวบรวมประชาชนที่จะอพยพไว้ ณ จุดรวมพลที่กำหนดไว้ในแผนตำบล / แผนอำเภอ	กำนัน / ผู้ใหญ่บ้าน / ผู้บริหาร อปท. ในพื้นที่ / อปพร. / จิตอาสาพระราชทาน
๓	แจ้งอำเภอ / จังหวัด พร้อมรับการอพยพ	นายก อบต. นายกเทศมนตรี / กำนัน
๔	ประสาน / สั่งการ หน่วยทหาร / หน่วยงานที่เกี่ยวข้องจัดยานพาหนะพร้อมกำลังพล ดำเนินการอพยพประชาชน ณ จุดที่กำหนด	ผู้อำนวยการจังหวัด / ผบ.หน่วยทหาร / ผบก. ตำรวจ

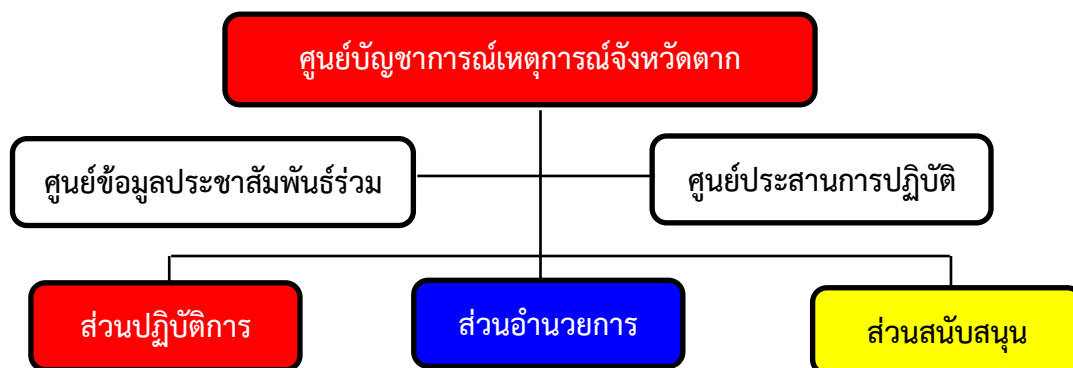
ลำดับ	ขั้นตอนการปฏิบัติ	หน่วยรับผิดชอบ
๕	ดำเนินการอพยพประชาชน	ผู้อำนวยการท้องถิ่น / ผู้อำนวยการอำเภอ / หน่วยงานทหาร / จิตอาสาพระราชทาน/มูลนิธิ กุ๊กภัย
๖	เดินทางถึงหน่วยรองรับการอพยพ	ผู้อำนวยการท้องถิ่น / ผู้อำนวยการอำเภอ
	๖.๑ สสำรวจจำนวนผู้อพยพ / ลงทะเบียน	ผู้อำนวยการท้องถิ่น / ผู้อำนวยการอำเภอ / หน่วยงานที่รับผิดชอบศูนย์พักพิง
	๖.๒ จัดผู้อพยพเข้าที่พัก	ผู้อำนวยการท้องถิ่น / ผู้อำนวยการอำเภอ / หน่วยงานที่รับผิดชอบศูนย์พักพิง / จิตอาสา พระราชทาน
	๖.๓ จัดอาหาร / น้ำดื่ม / สิ่งอำนวยความสะดวก	หน.ปภ.จังหวัด / พม.จังหวัด / ท้องถิ่นจังหวัด / หน่วยงานที่รับผิดชอบศูนย์พักพิง / จิตอาสา พระราชทาน
	๖.๔ งานรักษาพยาบาล	สาธารณสุขจังหวัด / จิตอาสาพระราชทาน
๗	รายงานผู้อำนวยการจังหวัด	ผู้อำนวยการท้องถิ่น / ผู้อำนวยการอำเภอ / หน.ปภ.จังหวัด
๘	ภัยยุติ และอพยพประชาชนกลับ	ผู้อำนวยการท้องถิ่น / ผู้อำนวยการอำเภอ / หน่วยงานทหาร / จิตอาสาพระราชทาน

๔.๓ การจัดการในภาวะฉุกเฉิน

๔.๓.๑ องค์กรปฏิบัติในภาวะฉุกเฉิน

ก. ศูนย์บัญชาการเหตุการณ์จังหวัด

(๑) เมื่อเกิดภัยขึ้นหรือคาดว่าจะเกิดภัย ให้กองอำนาจการป้องกันและบรรเทาสาธารณภัยจังหวัดตากจัดตั้ง “ศูนย์บัญชาการเหตุการณ์จังหวัดตาก” เพื่อดำเนินการป้องกันและแก้ไขปัญหาลุทธิภัยและดินถล่มจังหวัดตาก ขึ้น ณ สำนักงาน ปภ.จังหวัดตาก โดยมีผู้อำนวยการจังหวัด เป็นผู้ควบคุม สั่งการและบัญชาการเหตุการณ์



(๒) มอบหมายหน้าที่และความรับผิดชอบให้กับหน่วยงานต่างๆ พร้อมทั้งกำหนดผู้รับผิดชอบในแต่ละฝ่าย

(๓) ระดมสรรพกำลัง เจ้าหน้าที่ เจ้าพนักงาน จิตอาสาพระราชทาน อาสาสมัคร มูลนิธิกู้ภัย และทรัพยากรจากหน่วยงานต่างๆ เช่น บุคลากร ยานพาหนะ เครื่องจักร รถกู้ภัย เครื่องมือสื่อสาร ฯลฯ เพื่อเตรียมพร้อมปฏิบัติการ รับสถานการณ์อุทกภัยและดินถล่ม โดยกำหนดให้บริเวณพื้นที่สำนักงาน ปภ.จังหวัดตาก เป็นพื้นที่ระดมและจัดสรรทรัพยากร (Staging Area) ศูนย์บัญชาการเหตุการณ์จังหวัดตาก และให้หน่วยงานต่างๆ เข้ามารายงานตัวต่อผู้อำนวยการจังหวัด เพื่อมอบหมายภารกิจในการช่วยเหลือผู้ประสบภัยต่อไป

(๔) จัดประชุมติดตามสถานการณ์หรือสรุปสถานการณ์ภัยทุกๆ วัน จนกว่าสถานการณ์สาธารณภัยจะคลี่คลาย

หน่วยงานหลัก : สำนักงานป้องกันและบรรเทาสาธารณภัยจังหวัดตาก สำนักงานจังหวัดตาก และที่ทำการปกครองจังหวัดตาก

หน่วยงานสนับสนุน : หน่วยงานที่เกี่ยวข้อง

(๕) สำรวจและเตรียมความพร้อมด้านการป้องกัน เช่น ผนังกันน้ำ จุดติดตั้งเครื่องสูบน้ำ พื้นที่ระบายน้ำ สถานีสูบน้ำ

หน่วยงานหลัก : โครงการชลประทานตาก องค์การบริหารส่วนจังหวัดตาก องค์การปกครองส่วนท้องถิ่นในพื้นที่ และสำนักงานโยธาธิการและผังเมืองจังหวัดตาก

หน่วยงานสนับสนุน : สำนักงานป้องกันและบรรเทาสาธารณภัยจังหวัดตาก ที่ทำการปกครองอำเภอ และหน่วยทหารทุกหน่วยในพื้นที่

(๖) การเตรียมระบบติดต่อสื่อสาร โดย จัดตั้งศูนย์การสื่อสาร ให้สามารถติดต่อกับทุกภาคส่วนได้อย่างรวดเร็วทั่วถึง

หน่วยงานหลัก : สำนักงานจังหวัดตาก ที่ทำการปกครองจังหวัดตาก และบริษัท ทีโอที จำกัด สาขาตาก

หน่วยงานสนับสนุน : สำนักงานป้องกันและบรรเทาสาธารณภัยจังหวัดตาก ตำรวจภูธรจังหวัดตาก และสมาคมวิทยุสมัครเล่นจังหวัดตาก

(๗) การเตรียมพร้อมด้านการบริการทางการแพทย์

หน่วยงานหลัก : สำนักงานสาธารณสุขจังหวัดตาก โรงพยาบาลทุกแห่ง

หน่วยงานสนับสนุน : หน่วยงานที่เกี่ยวข้อง มูลนิธิกู้ภัยในพื้นที่จังหวัดตาก และองค์การปกครองส่วนท้องถิ่น

(๘) เตรียมความพร้อมของแผนอพยพ จุดอพยพ เส้นทางอพยพ พาหนะในการอพยพประชาชน กรณี เมื่อสถานการณ์รุนแรงขึ้นถึงขั้นวิกฤตจำเป็นต้องอพยพประชาชนจำนวนมาก

หน่วยงานหลัก : ที่ทำการปกครองจังหวัดตาก สำนักงานป้องกันและบรรเทาสาธารณภัยจังหวัดตาก สำนักงานพัฒนาสังคมและความมั่นคงของมนุษย์จังหวัดตาก สำนักงานส่งเสริมการปกครองท้องถิ่นจังหวัดตาก สำนักงานขนส่งจังหวัดตาก และหน่วยทหารในพื้นที่

หน่วยงานสนับสนุน : ที่ทำการปกครองอำเภอทุกอำเภอ องค์การปกครองส่วนท้องถิ่น จิตอาสาพระราชทาน และหน่วยงานที่เกี่ยวข้อง

(๙) เตรียมความพร้อมของสถานที่อพยพ และพาหนะในการอพยพสัตว์

หน่วยงานหลัก : สำนักงานปศุสัตว์จังหวัดตาก

หน่วยงานสนับสนุน : สำนักงานเกษตรจังหวัดตาก องค์การปกครองส่วนท้องถิ่น และหน่วยงานที่เกี่ยวข้อง

ถูกตัดขาด

(๑๐) เตรียมความพร้อมด้านบริหารจัดการจราจร กรณีที่น้ำท่วมเส้นทางคมนาคมหรือ

หน่วยงานหลัก : แขวงทางหลวงตากที่ ๑ และที่ ๒ และแขวงทางหลวงชนบทตาก

หน่วยงานสนับสนุน : ตำรวจภูธรจังหวัดตาก สถานีตำรวจทางหลวง ๑ กองกำกับการจังหวัดตาก ๕ และหน่วยงานที่เกี่ยวข้อง

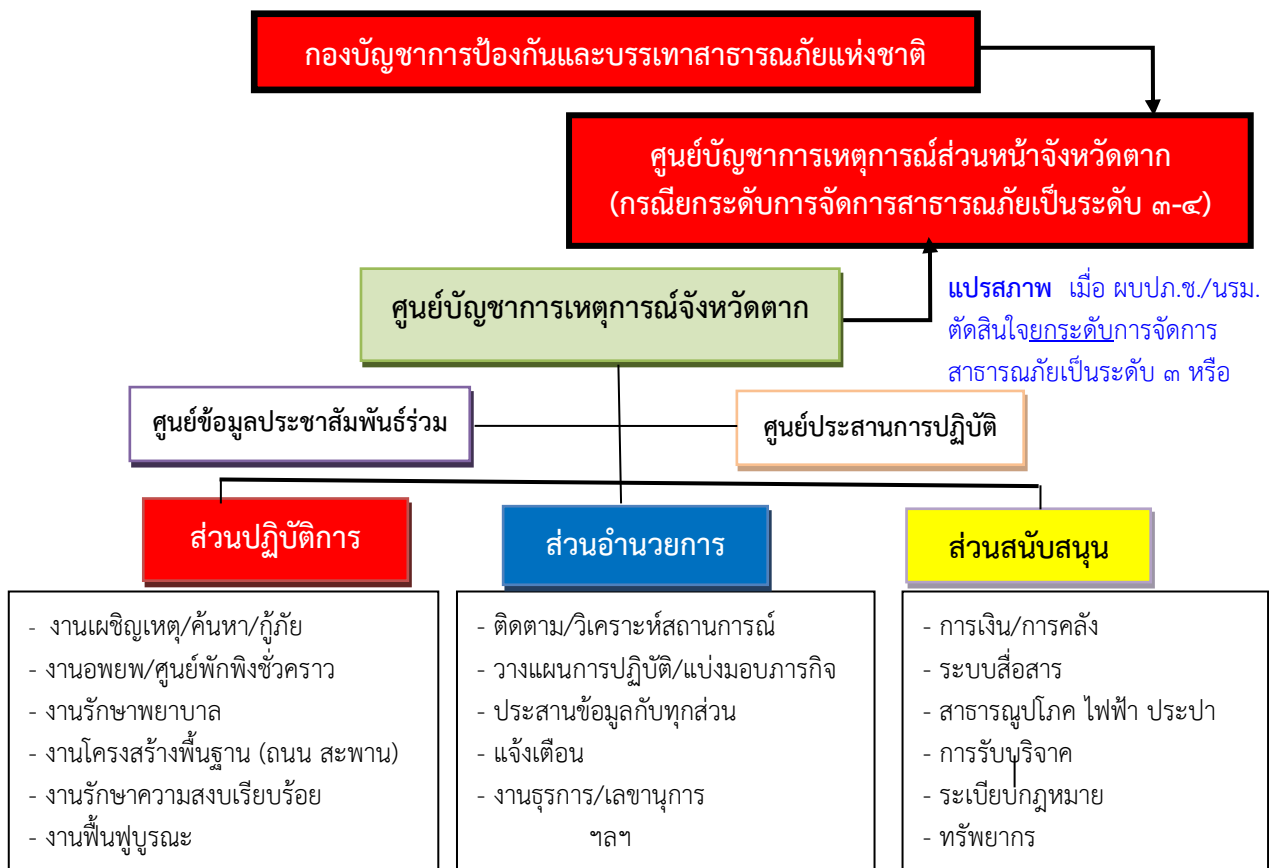
(๑๑) เตรียมความพร้อมในการป้องกันระบบสาธารณูปโภค และอันตรายที่อาจเกิดขึ้นกับประชาชนในพื้นที่ประสบภัย

หน่วยงานหลัก : การไฟฟ้าส่วนภูมิภาคจังหวัดตาก การประปาส่วนภูมิภาคจังหวัดตาก การประปาส่วนภูมิภาคสาขาแม่สอด และบริษัท ทีโอที จำกัด สาขาตาก

หน่วยงานสนับสนุน : หน่วยงานที่เกี่ยวข้อง

ข. ศูนย์บัญชาการเหตุการณ์ส่วนหน้าจังหวัด

เมื่อผู้บัญชาการป้องกันและบรรเทาสาธารณภัยแห่งชาติ หรือ นายกรัฐมนตรีตัดสินใจยกระดับการจัดการสาธารณภัย (ระดับ ๓) หรือ การจัดการสาธารณภัยร้ายแรงอย่างยิ่ง (ระดับ ๔) ให้ศูนย์บัญชาการเหตุการณ์จังหวัดตาก (ศบก.จ.ตก.) **แปรสภาพ** เป็นศูนย์บัญชาการเหตุการณ์ส่วนหน้าจังหวัดตาก ของกองบัญชาการป้องกันและบรรเทาสาธารณภัยแห่งชาติ ให้มีหน้าที่ปฏิบัติงานตามการบัญชาการจากกองบัญชาการป้องกันและบรรเทาสาธารณภัยแห่งชาติ โดย รับผิดชอบอำนวยการ ควบคุม ปฏิบัติงาน และประสานการปฏิบัติเกี่ยวกับการป้องกันและบรรเทาสาธารณภัยในเขตพื้นที่จังหวัด พร้อมทั้ง เป็นศูนย์กลางในการระดมสรรพกำลังและทรัพยากรเพื่อการจัดการสาธารณภัย โดยมี โครงสร้างตามแผนภาพ ดังนี้



(การจัดการสาธารณภัยเป็นระดับ ๓-๔) หมายเหตุ : โครงสร้างศูนย์บัญชาการเหตุการณ์จังหวัดสามารถปรับได้ตามความเหมาะสมกับสถานการณ์ โดยยึดหลักมาตรฐาน เอกภาพในการจัดการ และความยืดหยุ่นของโครงสร้างองค์การการจัดการในภาวะฉุกเฉิน

การแบ่งมอบภารกิจของศูนย์บัญชาการเหตุการณ์ส่วนหน้าจังหวัดตาก

(๑) ศูนย์ข้อมูลประชาสัมพันธ์ร่วม มีหน้าที่ประสานข้อมูลเหตุการณ์กับส่วนต่าง ๆ เพื่อสื่อสารและประชาสัมพันธ์ข้อมูลข่าวสารให้กับประชาชนและสื่อมวลชน รวมทั้งปฏิบัติการทางจิตวิทยามวลชน โดยให้ สำนักงานประชาสัมพันธ์จังหวัดตาก เป็นหน่วยงานหลัก และหน่วยงานที่เกี่ยวข้องที่ได้รับมอบหมาย เป็นหน่วยงานสนับสนุน โดยให้หน่วยงานที่มีหน้าที่ดังกล่าวร่วมกันจัดทำ ขอบเขต แผนงาน ภารกิจ และโครงสร้างภายในของศูนย์ข้อมูลประชาสัมพันธ์ร่วม

(๒) ศูนย์ประสานการปฏิบัติ มีหน้าที่ประสานงานกับหน่วยงานภาคเอกชน มูลนิธิองค์กรการกุศล หน่วยกู้ชีพกู้ภัย และจังหวัดอื่น ๆ ที่จะมาเข้าร่วมในการดำเนินการสาธารณภัยจังหวัดตาก โดยให้กองอำนวยการรักษาความมั่นคงภายในจังหวัดตาก เป็นหน่วยงานหลัก และหน่วยงานที่เกี่ยวข้องที่ได้รับมอบหมาย เป็นหน่วยงานสนับสนุน โดยให้หน่วยงานที่มีหน้าที่ดังกล่าวร่วมกันจัดทำ ขอบเขต แผนงาน ภารกิจ และโครงสร้างภายในของศูนย์ประสานการปฏิบัติ

(๓) ส่วนปฏิบัติการ มีหน้าที่ปฏิบัติการลดอันตรายที่เกิดขึ้นโดยเร็ว โดยรักษาชีวิตและปกป้องทรัพย์สิน เข้าควบคุมสถานการณ์ พื้นฟูสู่สภาวะปกติ ดับเพลิง ค้นหาและกู้ภัย สารเคมีและวัตถุอันตราย บริการการแพทย์และสาธารณสุข คมนาคม รักษาความสงบเรียบร้อย ประสานทรัพยากร อพยพ และบริหารศูนย์พักพิงชั่วคราว ฯลฯ โดย ให้ที่ทำการปกครองจังหวัดตาก มณฑลทหารบกที่ ๓๑๐ แขวงทางหลวงตาก ตำรวจภูธรจังหวัดตาก เป็นหน่วยงานหลัก และหน่วยงานที่เกี่ยวข้องที่ได้รับมอบหมาย เป็นหน่วยงานสนับสนุน โดยให้หน่วยงานที่มีหน้าที่ดังกล่าวร่วมกันจัดทำ ขอบเขต แผนงาน ภารกิจ และโครงสร้างภายในของส่วนปฏิบัติการ

(๔) ส่วนอำนวยการ มีหน้าที่ติดตามสถานการณ์ วิเคราะห์แนวโน้มสถานการณ์ แจ้งเตือนภัย รวบรวม ประสานข้อมูล และประเมินความต้องการและความจำเป็นในการสนับสนุนทรัพยากรในภาวะฉุกเฉิน รวมถึงจัดเตรียมเอกสารและวางแผนเผชิญเหตุโดยใช้ข้อมูลที่ได้รับจากส่วนปฏิบัติการ เป็นฐานดำเนินการ ทั้งนี้ ให้ที่ทำการปกครองจังหวัดตาก สำนักงานจังหวัดตาก โครงการชลประทานตาก สำนักงานป้องกันและบรรเทาสาธารณภัยจังหวัดตาก สำนักงานโยธาธิการและผังเมืองจังหวัดตาก และหน่วยงานที่เกี่ยวข้องที่ได้รับมอบหมาย เป็นหน่วยงานหลัก โดยให้หน่วยงานที่มีหน้าที่ดังกล่าวร่วมกันจัดทำ ขอบเขต แผนงาน ภารกิจ และโครงสร้างภายในของพร้อมทั้งให้การสนับสนุนสถานที่ปฏิบัติงานแก่กองบัญชาการป้องกันและบรรเทาสาธารณภัยแห่งชาติ/ศูนย์บัญชาการเหตุการณ์

(๕) ส่วนสนับสนุน มีหน้าที่ดังนี้

(๕.๑) ตอบสนองการร้องขอรับการสนับสนุนในทุก ๆ ด้านที่จำเป็น เพื่อให้การจัดการในภาวะฉุกเฉินดำเนินไปอย่างมีประสิทธิภาพและประสิทธิผล ได้แก่ ด้านการสื่อสารโทรคมนาคม เทคโนโลยีสารสนเทศ การพลังงาน การเกษตร ทรัพยากรธรรมชาติ สิ่งแวดล้อมและวัฒนธรรม การสาธารณสุข โภค การโยธาธิการและซ่อมบำรุง การฟื้นฟูเศรษฐกิจ สังคมและชุมชน โดยให้หน่วยงานที่รับผิดชอบภารกิจในแต่ละด้านร่วมกันจัดทำ ขอบเขต แผนงาน ภารกิจ และโครงสร้างภายในของส่วนฯ

(๕.๒) ตอบสนองการร้องขอรับการสนับสนุนในด้านงบประมาณ การเงิน การคลัง และการรับบริจาค โดยให้หน่วยงานคลังจังหวัด สำนักงานพัฒนาสังคมและความมั่นคงของมนุษย์จังหวัดตาก เป็นหน่วยรับผิดชอบภารกิจด้านงบประมาณ การเงิน การคลัง ภารกิจด้านการรับบริจาค พร้อมทั้งให้ร่วมกันจัดทำ ขอบเขต แผนงาน ภารกิจ โครงสร้างภายในของส่วนฯ

๔.๓.๒ แนวทางปฏิบัติในการบัญชาการเหตุการณ์

ก. การบัญชาการเหตุการณ์ (incident Command)

เพื่อสั่งการ ควบคุม และประสานความร่วมมือของแต่ละหน่วยงานในการจัดการในภาวะฉุกเฉิน และเป็นระบบปฏิบัติการในการระดมทรัพยากรไปยังที่เกิดเหตุ เพื่อให้สามารถปกป้องชีวิต ทรัพย์สิน และสิ่งแวดลอม เป็นไปอย่างมีประสิทธิภาพ เกิดความปลอดภัยทั้งผู้ประสบภัยและเจ้าหน้าที่ผู้ปฏิบัติงาน ใช้ทรัพยากรในการปฏิบัติงานอย่างคุ้มค่า และมีประสิทธิภาพ รวมทั้ง การจัดการสาธารณภัยมีประสิทธิภาพ ทั้งนี้ ตามพระราชบัญญัติป้องกันและบรรเทาสาธารณภัย พ.ศ.๒๕๕๐ ให้อำนาจหน้าที่บุคคลในการบัญชาการเหตุการณ์ในพื้นที่เขตจังหวัดตาก และแผนการป้องกันและบรรเทาสาธารณภัยจังหวัดตาก พ.ศ.๒๕๖๓ (ฉบับปรับปรุง พ.ศ.๒๕๖๒) ได้กำหนดแนวทางการจัดการเมื่อสาธารณภัยในแต่ละระดับ ดังนี้

๑) ระดับท้องถิ่น

จัดตั้งศูนย์ปฏิบัติการฉุกเฉินองค์กรปกครองส่วนท้องถิ่น โดย มีนายกเทศมนตรี หรือ นายก อบต. เป็นผู้อำนวยการท้องถิ่นขององค์กรปกครองส่วนท้องถิ่นแห่งพื้นที่นั้น เข้าดำเนินการตามอำนาจหน้าที่โดยเร็ว และให้แจ้งผู้อำนวยการอำเภอ ที่รับผิดชอบในเขตพื้นที่และผู้อำนวยการจังหวัดทราบทันที เพื่อติดตามประเมินสถานการณ์ หากทรัพยากรไม่เพียงพอให้ประสานองค์กรปกครองส่วนท้องถิ่นข้างเคียงสนับสนุน

๒) ระดับอำเภอ

จัดตั้งศูนย์บัญชาการเหตุการณ์อำเภอ โดย มีนายอำเภอ เป็นผู้อำนวยการอำเภอ เป็นผู้สั่งการ ควบคุมและบัญชาการ รับผิดชอบจัดการเหตุการณ์ในพื้นที่อำเภอ

๓) ระดับจังหวัด

จัดตั้งศูนย์บัญชาการเหตุการณ์จังหวัด โดย มีผู้ว่าราชการจังหวัดตาก เป็นผู้อำนวยการจังหวัด เป็นผู้สั่งการ ควบคุมและบัญชาการ รับผิดชอบจัดการเหตุการณ์ในพื้นที่จังหวัดตาก

ข. การบัญชาการเหตุการณ์ร่วม (Unified Command)

๑) เมื่อเกิดสาธารณภัยขนาดเล็ก (ความรุนแรงระดับ ๑) ให้ปฏิบัติ ดังนี้

เมื่อเกิดสาธารณภัย ที่มีสถานการณ์สาธารณภัยขนาดเล็ก (ความรุนแรงระดับ ๑) ซึ่งอาจมีผลกระทบเป็นวงกว้าง ครอบคลุมพื้นที่หลายตำบล ผู้อำนวยการท้องถิ่น ผู้อำนวยการอำเภอ เข้าควบคุมสถานการณ์ ตามลำดับ

๒) เมื่อเกิดสาธารณภัย (มีความรุนแรงระดับ ๒) ขยายเป็นบริเวณกว้างครอบคลุมพื้นที่หลายตำบลหรืออำเภอ ซึ่งองค์กรปกครองส่วนท้องถิ่น และอำเภอได้วิเคราะห์และประเมินศักยภาพด้านทรัพยากร ความซับซ้อนของภัยในพื้นที่ เกินขีดความสามารถของผู้อำนวยการท้องถิ่น ผู้อำนวยการอำเภอ ที่จะควบคุมสถานการณ์ ได้โดยลำพัง หรือโดยเร็ว ให้ผู้อำนวยการอำเภอ ขอรับการสนับสนุนจากผู้อำนวยการจังหวัด เพื่อพิจารณาเข้าควบคุมสถานการณ์

๓) กรณีผู้อำนวยการจังหวัดเข้าควบคุมสถานการณ์ ให้อำเภอ /เทศบาล และองค์การบริหารส่วนตำบลรับข้อสั่งการจากผู้อำนวยการจังหวัดไปปฏิบัติ

๔) เมื่อผู้อำนวยการจังหวัด เข้าควบคุมสถานการณ์ ให้จังหวัดสนับสนุนการปฏิบัติ ในการเผชิญเหตุ สาธารณภัยแต่ละด้านอย่างเร่งด่วน พร้อมทั้งสั่งการให้ทุกหน่วยปฏิบัติ ดังนี้

- ให้จัดตั้งศูนย์บัญชาการเหตุการณ์จังหวัดตาก (ศบก.จ.) ควบคุมสถานการณ์ สาธารณภัย ตามแนวทางการปฏิบัติในแผนการป้องกันและบรรเทาสาธารณภัยจังหวัดตาก พ.ศ. ๒๕๕๘ (ฉบับปรับปรุง พ.ศ.๒๕๖๒)

- หน่วยงานหลักประจำส่วนต่างๆ เช่น ส่วนปฏิบัติการ ส่วนอำนวยการ ส่วนสนับสนุน เป็นต้น รายงานผลการปฏิบัติงานในความรับผิดชอบให้ผู้อำนวยการจังหวัดทราบ และให้สำนักงานป้องกันและบรรเทาสาธารณภัยจังหวัดตาก สรุปและรวบรวมข้อมูลสถานการณ์ เพื่อใช้เป็นฐานข้อมูลประกอบการตัดสินใจในการสั่งการต่อไป

๔.๓.๓ การเผชิญเหตุอุทกภัย

(๑) การบริหารจัดการน้ำ

(๑.๑) การป้องกันพื้นที่ทางการเกษตร มอบหมายให้โครงการชลประทานตาก และเขื่อนภูมิพล เป็นหน่วยงานหลัก

(๑.๒) การป้องกันพื้นที่เขตเมือง,เขตเศรษฐกิจ มอบหมายให้สำนักงานโยธาธิการและผังเมืองจังหวัดตาก องค์การบริหารส่วนจังหวัดตาก เทศบาลนครนครแม่สอด เทศบาลเมืองตาก เป็นหน่วยงานหลัก

(๑.๓) ซ่อมแซมปรับปรุงพัฒนาการระบายน้ำและป้องกันน้ำท่วม การพัฒนาแหล่งน้ำ การขุดลอกคูคลอง ปรับปรุงประตูระบายน้ำ ระบบขุดลอกร่องน้ำ หน่วยงานที่เป็นเจ้าของพื้นที่

(๑.๔) จัดตั้งศูนย์ปฏิบัติการป้องกันและแก้ไขปัญหาอุทกภัย (Operation Room) พร้อมทั้งดำเนินการจัดหาอุปกรณ์ เครื่องมือ ยานพาหนะ ให้มีความพร้อมดำเนินการบริหารจัดการป้องกันและแก้ไขในสถานการณ์ต่าง ๆ

- สำรวจกำลังพลที่จะมาดำเนินการป้องกันน้ำท่วมและช่วยเหลือในภาวะเกิดอุทกภัย เช่น ฝ่ายทหาร ฝ่ายตำรวจ ฝ่ายพลเรือน ชมรมอาสาสมัครต่าง ๆ ให้สามารถประสานการส่งใช้กำลังได้ทันที

- สำรวจจัดทำทะเบียน เครื่องจักร เครื่องมือกล ที่จะสนับสนุนการป้องกันแก้ไข เพื่อให้สามารถบริหารจัดการในการส่งใช้เครื่องมือดังกล่าวได้มีประสิทธิภาพสูงสุด

(๒) การอำนวยความสะดวกด้านคมนาคมและการจราจร

(๑) จุดเสี่ยง เส้นทางที่มีความเสี่ยงด้านการจราจร การติดตั้งป้าย สัญญาณเตือนตามถนน เส้นทาง ต่างๆ การจัดทำแผนผังเส้นทางคมนาคมที่สำคัญ เป็นหน้าที่ของแขวงทางหลวงตาก แขวงทางหลวงชนบทตาก องค์การบริหารส่วนจังหวัดตาก ในสายทางที่รับผิดชอบ

(๒) การจัดชุดอำนวยความสะดวกช่วยเหลือประชาชนด้านการจราจรและการคมนาคม อยู่ในความรับผิดชอบตำรวจภูธรจังหวัดตาก และสถานีตำรวจภูธรในพื้นที่ประสบอุทกภัย

(๓) การใช้รถบรรทุกขนาดใหญ่ในการขนย้าย เคลื่อนย้าย ช่วยเหลือประชาชน

หน่วยงานหลัก : แขวงทางหลวงตากที่ ๑ และที่ ๒ แขวงทางหลวงชนบทตาก

หน่วยงานสนับสนุน : องค์การบริหารส่วนจังหวัดตาก และองค์กรปกครองส่วนท้องถิ่น

(๓) การดูแลด้านแพทย์และสาธารณสุข

จัดเตรียมเวชภัณฑ์ การจัดส่งเจ้าหน้าที่สาธารณสุข ลงพื้นที่ให้คำแนะนำ และการป้องกันควบคุมโรคจากอุทกภัย รวมถึงการดูแลผู้ประสบภัย โดยมอบหมายหน่วยงานสำนักงานสาธารณสุขจังหวัดตาก โรงพยาบาลอำเภอทุกแห่ง โรงพยาบาลส่งเสริมสุขภาพตำบลทุกแห่ง

(๔) การดูแลรักษาความปลอดภัย

จัดเจ้าหน้าที่ตำรวจ ฝ่ายปกครอง อาสาสมัคร รักษาความปลอดภัยในพื้นที่ที่ประชาชนอพยพออกจากบ้านเรือน หรือกรณีที่ประชาชนไม่ขออพยพ ให้จัดทำแผนการจัดเจ้าหน้าที่ช่วยดูแลความปลอดภัย ส่งเสบียงให้ประชาชนตามบ้านเรือน โดยมอบหมายหน่วยงาน ตำรวจภูธรจังหวัด ที่ทำการปกครองจังหวัด อำเภอทุกอำเภอ องค์กรปกครองส่วนท้องถิ่นทุกแห่ง

(๕) การดูแลรักษาสถานที่สำคัญ

ให้หน่วยงานต่างๆ ทั้งหน่วยงานราชการ รัฐวิสาหกิจ และภาคเอกชน บูรณาการในการปกป้องพื้นที่สำคัญ ระบบสาธารณูปโภค โรงพยาบาล สถานที่ราชการ โดยมีมาตรการ ดังนี้

- ๑) สำรวจพื้นที่ ติดตั้งเครื่องสูบน้ำ วางกระสอบทราย คันดิน เพื่อป้องกันน้ำท่วม
- ๒) ย้ายมิเตอร์ไฟฟ้า ปลั๊กไฟ ให้อยู่ในพื้นที่สูง
- ๓) เตรียมระบบไฟฟ้า ระบบผลิตน้ำสะอาด สำรอง เพื่อเตรียมความพร้อม

หน่วยงานหลัก : สำนักงานโยธาธิการและผังเมืองจังหวัดตาก การไฟฟ้าส่วนภูมิภาค จังหวัดตาก การประปาส่วนภูมิภาคจังหวัดตาก การประปาส่วนภูมิภาคจังหวัดตาก สาขาแม่สอด และหน่วยงานที่เกี่ยวข้อง

หน่วยงานสนับสนุน : องค์การบริหารส่วนจังหวัดตาก อาสาสมัคร มูลนิธิ จิตอาสา และศูนย์ อปพร.ทุกระดับ

(๖) การบริหารจัดการนักท่องเที่ยวในแหล่งท่องเที่ยวได้รับผลกระทบจากภัยพิบัติ

๑) ให้สำนักงานท่องเที่ยวและการกีฬาจังหวัดตาก สำนักงานท่องเที่ยวจังหวัดตาก จัดล่ามภาษาต่างประเทศ อำนวยความสะดวกนักท่องเที่ยวต่างประเทศ หรือบูรณาการกับหน่วยงานที่เกี่ยวข้องที่มีเจ้าหน้าที่พูดสื่อสารภาษาต่างประเทศได้

๒) ในกรณีนักท่องเที่ยวชาวต่างชาติเสียชีวิต ให้หน่วยงานที่เกี่ยวข้องประสานพนักงานสอบสวนในท้องที่เกิดเหตุ เพื่อการประสานการปฏิบัติในส่วนที่เกี่ยวข้องกับสถานทูตหรือสถานกงสุล แล้วรายงานผลการดำเนินการพร้อมเอกสาร แจ้งไปยังกองบังคับการตำรวจท่องเที่ยวทราบ โดยให้ถือปฏิบัติตามหนังสือ สำนักงานตำรวจแห่งชาติ ที่ ๐๐๐๗.๒๒/๕๔๗ ลงวันที่ ๔ กุมภาพันธ์ ๒๕๕๖ เรื่อง แนวทางการปฏิบัติกรณีนักท่องเที่ยวชาวต่างชาติเสียชีวิตในประเทศไทย

(๗) การประชาสัมพันธ์ในภาวะฉุกเฉิน

ให้มีศูนย์ข้อมูลประชาสัมพันธ์ร่วมประจำศูนย์บัญชาการเหตุการณ์จังหวัด เพื่อดำเนินการจัดแถลงข่าวและสรุปสถานการณ์อุทกภัยและดินถล่มผ่านสื่อต่างๆ ให้หน่วยงานทุกภาคส่วน สื่อมวลชน และประชาชนได้รับทราบสถานการณ์ภัยทุกวัน เป็นระยะๆ เพื่อมิให้เกิดความสับสนและตื่นตระหนก จนกว่าสถานการณ์ภัยจะคลี่คลาย

หน่วยงานหลัก : สำนักงานประชาสัมพันธ์จังหวัดตาก

หน่วยงานสนับสนุน : สถานีวิทยุกระจายเสียงทุกแห่งประเทศไทยจังหวัดตาก สถานีวิทยุกระจายเสียงทุกแห่งประเทศไทยจังหวัดตาก สาขาแม่สอด สถานีวิทยุกระจายเสียง อสมท.จังหวัดตาก และสื่อมวลชนทุกแขนง

๔.๓.๔ การบรรเทาทุกข์

มอบหมายสำนักงานป้องกันและบรรเทาสาธารณภัยจังหวัดตาก สำนักงานพัฒนาสังคมและความมั่นคงของมนุษย์จังหวัด สำนักงานเหล่ากาชาดจังหวัด อำเภอทุกอำเภอ องค์กรปกครองส่วนท้องถิ่น และศูนย์อำนวยการจิตอาสาพระราชทานจังหวัดตาก เป็นหน่วยงานหลัก โดยมีแนวทางการดำเนินงาน ดังนี้

๑) จัดให้มีหน่วยสงเคราะห์ผู้ประสบภัยและหน่วยรักษาพยาบาล จัดชุดปฏิบัติการเร่งให้ความช่วยเหลือด้านการดำรงชีพแก่ประชาชนที่ประสบภัย ตามวงรอบอย่างต่อเนื่อง

๒) กรณีบ้านเรือนประชาชนได้รับความเสียหาย ให้หน่วยงานฝ่ายปกครอง หน่วยทหาร ตำรวจ สถาบันการศึกษา ตลอดจนประชาชนจิตอาสา บูรณาการร่วมกัน จัดตั้งเป็นทีมพระราชารัฐ เร่งซ่อมแซมบ้านเรือนประชาชนโดยเร็ว เป็นต้น

๓) กรณีมีผู้เสียชีวิตให้กองอำนวยการป้องกันและบรรเทาสาธารณภัยอำเภอ และกองอำนวยการป้องกันและบรรเทาสาธารณภัยจังหวัด ดำเนินการในส่วนที่เกี่ยวข้องอย่างเร่งด่วน

๔) ประสานการช่วยเหลือรับเรื่องราวจ้องทุกข์ เตรียมการสำรวจความเสียหายเบื้องต้น ความต้องการเบื้องต้น เพื่อเป็นข้อมูลในการรายงานไปยังกองอำนวยการป้องกันและบรรเทาสาธารณภัยระดับเหนือขึ้น

๕) สำรวจความต้องการของผู้ประสบภัยในเบื้องต้น และจัดทำรายการความต้องการของผู้ประสบภัย เพื่อกำหนดมาตรการช่วยเหลือในช่วงระหว่างเกิดภัย

๖) จัดตั้งศูนย์ข้อมูลผู้ประสบภัย เพื่อเป็นศูนย์กลางในการรวบรวมข้อมูล และประสานงานแก่ประชาชนผู้ประสบภัย

๔.๓.๕ การประกาศกรณีพื้นที่ประสบอุทกภัย

(๑) การประกาศพื้นที่ประสบสาธารณภัย

โดยมีแนวทางเมื่อเกิดเหตุสาธารณภัยในพื้นที่ใดให้องค์กรปกครองส่วนท้องถิ่นในพื้นที่ตรวจสอบข้อเท็จจริงสาธารณภัย และให้ผู้อำนวยการท้องถิ่นรายงานให้ผู้อำนวยการอำเภอทราบ เพื่อรายงานให้ผู้อำนวยการจังหวัด เพื่อเป็นข้อมูลประกอบการตัดสินใจประกาศเขตพื้นที่ประสบสาธารณภัย ทั้งนี้ แผนป้องกันและบรรเทาสาธารณภัยแห่งชาติ พ.ศ.๒๕๕๘ กำหนดให้ผู้ว่าราชการจังหวัด ในฐานะผู้อำนวยการจังหวัดเป็นผู้มีอำนาจออกประกาศ เพื่อให้ส่วนราชการ องค์กรปกครองส่วนท้องถิ่นและภาคเอกชน สามารถให้ความช่วยเหลือผู้ประสบภัยได้ตามระเบียบ กฎหมายที่เกี่ยวข้องและเพื่อให้ผู้ประสบภัยทั้งที่เป็นบุคคลธรรมดาและนิติบุคคลใช้เป็นหลักฐานอ้างอิงในการออกหนังสือรับรองเป็นผู้ประสบสาธารณภัยตามมาตรา ๓๐ แห่งพระราชบัญญัติป้องกันและบรรเทาสาธารณภัย พ.ศ.๒๕๕๐ และเมื่อสาธารณภัยยุติแล้ว ให้ประกาศวันสิ้นสุดของสาธารณภัย

(๒) การประกาศเขตการให้ความช่วยเหลือผู้ประสบภัยพิบัติกรณีฉุกเฉิน

เมื่อเกิดภัยพิบัติขึ้น ให้องค์กรปกครองส่วนท้องถิ่นพื้นที่เกิดภัย รายงานเหตุด่วนสาธารณภัยให้อเภอทราบ และอำเภอรายงานเหตุด่วนสาธารณภัย ให้จังหวัดทราบโดยเร็ว หากเป็นกรณีฉุกเฉินและจำเป็นต้องให้การช่วยเหลือผู้ประสบภัยพิบัติจากเงินอุดหนุนราชการตามระเบียบกระทรวงการคลัง ว่าด้วยเงินอุดหนุนราชการเพื่อให้ความช่วยเหลือผู้ประสบภัยพิบัติกรณีฉุกเฉิน พ.ศ.๒๕๖๒ ให้ดำเนินการตามประกาศกรมป้องกันและบรรเทาสาธารณภัย เรื่อง หลักเกณฑ์ วิธีการและเงื่อนไขการประกาศเขตการให้ความช่วยเหลือผู้ประสบภัยพิบัติกรณีฉุกเฉิน ประกาศ ณ วันที่ ๑๑ กุมภาพันธ์ ๒๕๖๓ และดำเนินการช่วยเหลือผู้ประสบภัยตามหลักเกณฑ์การใช้จ่ายเงินอุดหนุนราชการเพื่อให้ความช่วยเหลือผู้ประสบภัยพิบัติกรณีฉุกเฉิน พ.ศ.๒๕๕๖ ทั้งนี้ การใช้จ่ายเงินอุดหนุนราชการเพื่อช่วยเหลือผู้ประสบภัยพิบัติกรณีฉุกเฉินเป็นค่าใช้จ่ายในการดำรงชีพและความเป็นอยู่ของประชาชน หรือเป็นการซ่อมแซมให้คืนสู่สภาพเดิมอันเป็นการบรรเทาความเดือดร้อนเฉพาะหน้า โดย ไม่สามารถใช้จ่ายเงินอุดหนุนราชการเพื่อสร้างสิ่งก่อสร้าง หรือสาธารณูปโภคที่ถาวร หรือก่อสร้างใหม่ได้

หน่วยงานหลัก : สำนักงานป้องกันและบรรเทาสาธารณภัยจังหวัดตาก

หน่วยงานสนับสนุน : ที่ทำการปกครองอำเภอ หน่วยงานที่เกี่ยวข้องและองค์กรปกครองส่วนท้องถิ่นแห่งพื้นที่

๕. การสนับสนุน

๕.๑ ด้านงบประมาณ

- ๑) งบประมาณรายจ่ายประจำปี ของหน่วยงาน
- ๒) งบประมาณอื่น ๆ ได้แก่ งบกลาง เงินอุดหนุนราชการตามระเบียบกระทรวงการคลังว่าด้วยเงินอุดหนุนราชการ เพื่อช่วยเหลือผู้ประสบภัยพิบัติกรณีฉุกเฉิน
- ๓) เงินบริจาค
- ๔) งบองค์กรปกครองส่วนท้องถิ่น
- ๕) งบพัฒนาจังหวัด

๕.๒ แนวทางการขอรับการสนับสนุนทรัพยากร

- ๑) สำรวจข้อมูลวัสดุ อุปกรณ์ เครื่องจักร พร้อมรายชื่อผู้รับผิดชอบของหน่วยงานที่เกี่ยวข้องไว้
- ๒) แบ่งโซนการใช้วัสดุ อุปกรณ์ เครื่องจักรของแต่ละหน่วยงาน

๕.๓ การสื่อสารและโทรคมนาคม การติดต่อประสานงาน

๑) ระบบสื่อสารหลัก ได้แก่

- (๑) โทรศัพท์ ๐-๕๕๕๑-๕๕๗๕, ๐-๕๕๕๑-๕๖๐๙
- (๒) โทรสาร ๐-๕๕๕๑-๕๕๗๕, ๐-๕๕๕๑-๕๖๐๙
- (๓) วิทยุสื่อสารความถี่กลาง VHF (ช่องที่ ๑ ความถี่ ๑๖๑.๒๐๐ Mhz.) นามเรียกขาน “ปก.ตาก”

๒) ระบบสื่อสารสำรอง ได้แก่

- (๑) วิทยุสื่อสารของตำรวจภูธร VHF (ช่วงความถี่ ๑๕๒.๗๒๕ Mhz) นามเรียกขาน “ตาก”
- (๒) วิทยุสื่อสารความถี่ ๑๔๕๐๐๐ MHZ นามเรียกขาน “วิทยุสมัครเล่นตาก” ของชมรมวิทยุสมัครเล่นจังหวัดตาก

๖. ภาคผนวก

๖.๑ ภาคผนวก ก : การติดต่อสื่อสารของกองอำนวยการป้องกันและบรรเทาสาธารณภัยจังหวัดตากกับหน่วยงานที่เกี่ยวข้อง

๖.๒ ภาคผนวก ข : บัญชีทำเนียบผู้บริหารจังหวัด หัวหน้าส่วนราชการ สำหรับใช้ในการประสานการปฏิบัติ

๖.๓ ภาคผนวก ค : ศูนย์พักพิงชั่วคราว

๗. การแจกจ่าย

๗.๑ ผู้บัญชาการมณฑลทหารบกที่ ๓๑๐

๗.๒ ผู้บังคับการตำรวจภูธรจังหวัดตาก

๗.๓ ปลัดจังหวัดตาก

๗.๔ นายแพทย์สาธารณสุขจังหวัดตาก

๗.๕ ผู้อำนวยการแขวงทางหลวงนครสวรรค์ที่ ๑ และที่ ๒

๗.๖ ผู้อำนวยการแขวงทางหลวงชนบทตาก

๗.๗ นายกองค้การบริหารส่วนจังหวัดตาก

๗.๘ นายกเทศมนตรีนครนครแม่สอด

๗.๙ ผู้อำนวยการโครงการชลประทานตาก

๗.๑๐ ท้องถิ่นจังหวัดตาก

๗.๑๑ พัฒนาสังคมและความมั่นคงของมนุษย์จังหวัดตาก

๗.๑๒ เกษตรและสหกรณ์จังหวัดตาก

๗.๑๓ นายอำเภอทุกอำเภอ

๗.๑๔ ประชาสัมพันธ์จังหวัดตาก

ลงนาม

ผู้เสนอแผน

(นายทรงศักดิ์ ฉลาดพงศ์พันธ์)

หัวหน้าสำนักงานป้องกันและบรรเทาสาธารณภัยจังหวัดตาก
กรรมการและเลขานุการ กอปก.จังหวัดตาก

ลงนาม

ผู้เห็นชอบแผน

(นายศุภกิติมิตร เปาริก)

รองผู้ว่าราชการจังหวัดตาก

ลงนาม

ผู้อนุมัติแผน

(นายอรรถชัย สัมพันธ์รัตน์)

ผู้ว่าราชการจังหวัดตาก

ผู้อำนวยการจังหวัด