

แผนเผชิญเหตุอุทกภัย จังหวัดอุตรดิตถ์

ชุดที่ ของ ชุด
หน้าที่ ของ หน้า

กองอำนวยการป้องกันและบรรเทาสาธารณภัยจังหวัดอุตรดิตถ์
ศาลากลางจังหวัดอุตรดิตถ์

วัน..... เดือน มิถุนายน พ.ศ.๒๕๖๓

- อ้างอิง: ๑. พระราชบัญญัติป้องกันและบรรเทาสาธารณภัย พ.ศ.๒๕๕๐
๒. แผนการป้องกันและบรรเทาสาธารณภัยแห่งชาติ พ.ศ.๒๕๕๘
๓. แผนการป้องกันและบรรเทาสาธารณภัยจังหวัดอุตรดิตถ์ พ.ศ. ๒๕๕๘ (ฉบับปรับปรุง พ.ศ. ๒๕๖๒)
๔. ระเบียบกระทรวงการคลังว่าด้วยเงินอุดหนุนราชการเพื่อช่วยเหลือผู้ประสบภัยพิบัติกรณีฉุกเฉิน พ.ศ. ๒๕๕๖

๑. สถานการณ์ของจังหวัดอุตรดิตถ์

๑.๑ สถานการณ์ทั่วไป

อุตรดิตถ์เป็นจังหวัดหนึ่งในภาคเหนือตอนล่าง เป็นประตูขึ้นสู่ดินแดนล้านนาตะวันออก เป็นเมืองก่อนประวัติศาสตร์ ตัวเมืองเดิมชื่อ บางโพท่าอิฐ ได้รับการยกฐานะเป็นจังหวัดเมื่อ พ.ศ. ๒๔๗๖ “อุตรดิตถ์” หมายถึง เมืองท่าแห่งทิศเหนือ เป็นเมืองด่านแม่ข่ายลับแล และเมืองถิ่นกำเนิดของวีรบุรุษกู่ชาติ “พระยาพิชัยดาบหัก” ทหารเอกสมเด็จพระเจ้าตากสินมหาราช อยู่ห่างจากกรุงเทพฯ โดยทางรถยนต์ ๔๙๑ กิโลเมตร และโดยทางรถไฟ ๔๘๕ กิโลเมตร มีอาณาเขตติดต่อกับจังหวัดใกล้เคียง ดังนี้

ทิศเหนือ	ติดกับ	จังหวัดแพร่ และจังหวัดน่าน
ทิศใต้	ติดกับ	จังหวัดพิษณุโลก
ทิศตะวันออก	ติดกับ	จังหวัดพิษณุโลก และสาธารณรัฐประชาธิปไตยประชาชนลาว มีเขตชายแดนยาวประมาณ ๑๓๕ กิโลเมตร
ทิศตะวันตก	ติดกับ	จังหวัดสุโขทัย



สภาพพื้นที่และลักษณะภูมิประเทศ แบ่งได้เป็น ๓ ลักษณะ คือ

ที่ราบลุ่มแม่น้ำนาน บริเวณสองฝั่งของแม่น้ำนาน และลำน้ำสาขาที่ไหลมาบรรจบกับแม่น้ำนาน สภาพพื้นที่ส่วนใหญ่เป็นพื้นที่ราบลุ่ม อยู่ในเขตอำเภอตรอน พิชัย และบางส่วนของ อำเภอเมืองอุตรดิตถ์ ลับแล และอำเภอทองแสนขัน (ประมาณ ๒๐% ของพื้นที่ทั้งหมด)

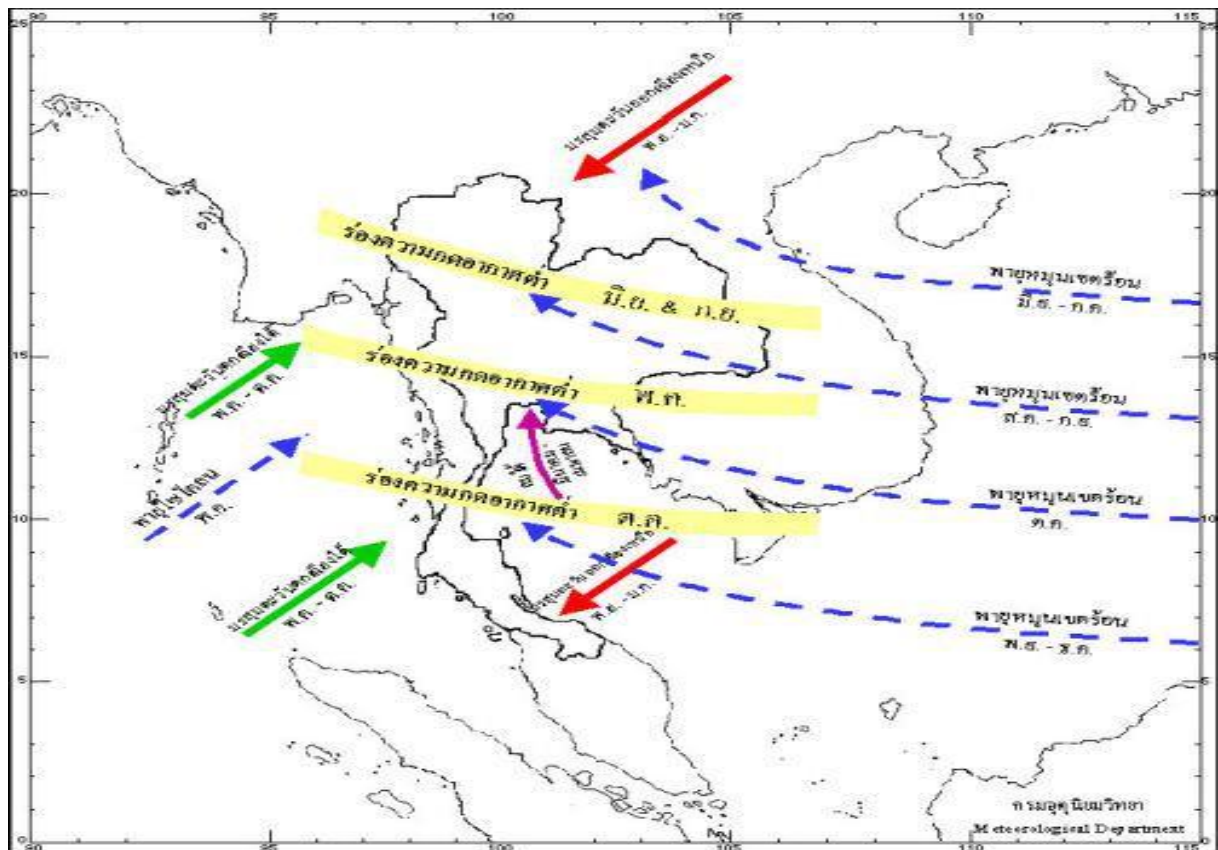
ที่ราบระหว่างหุบเขาและเชิงเขา บริเวณที่อยู่ต่อเนื่องจากบริเวณที่ราบลุ่มแม่น้ำทางด้านเหนือและด้านตะวันออกของจังหวัด ประกอบด้วยที่ราบแคบ ๆ ระหว่างหุบเขาตามแนวคลองตรอน แม่น้ำปาด คลองแม่พร่อง ห้วยน้ำไคร้ และลำธารสายต่าง ๆ สลับกับภูมิประเทศเป็นเขาอยู่ในเขตอำเภอเมืองอุตรดิตถ์ ลับแล น้ำปาด ฟากท่า ท่าปลาและอำเภอบ้านโคก (ประมาณ ๒๐% ของพื้นที่ทั้งหมด)

เขตภูเขาและที่สูง อยู่ในบริเวณทางด้านเหนือ และทางตะวันออกของจังหวัด โดยเฉพาะเขตอำเภอเมืองอุตรดิตถ์ ลับแล น้ำปาด ฟากท่า ท่าปลา และบ้านโคก (ประมาณ ๖๐% ของพื้นที่ทั้งหมด)

พื้นที่ทั้งหมด ๗,๘๗๓ ตารางกิโลเมตร หรือ ๔,๙๒๐,๘๖๘ ไร่ เป็นอันดับที่ ๑๑ ของ ๑๗ จังหวัดภาคเหนือ : อันดับที่ ๒๕ ของประเทศ

ลักษณะภูมิอากาศ

จังหวัดอุตรดิตถ์มีภูมิอากาศแบบร้อนชื้นสลับร้อนแห้งแล้ง หรือฝนเมืองร้อนเฉพาะฤดู เพราะได้รับอิทธิพลจากกระแสลมมรสุมตะวันออกเฉียงเหนือ และตะวันตกเฉียงใต้ มีความชื้น และความร้อนสูง ในฤดูร้อนอากาศจะร้อนจัด อุณหภูมิเฉลี่ย ๓๕ องศาเซลเซียส อากาศเย็นสบายในฤดูหนาวและมีฝนตกชุกในฤดูฝน



สถิติปริมาณฝน ณ สถานีอุตุนิยมวิทยา จังหวัดอุตรดิตถ์ พ.ศ.2546 - 2558

STATISTICS OF RAINFALL AT METEOROLOGY STATION, UTTARADIT PROVINCE: 2003 - 2015

รายการ	2546 (2003)	2547 (2004)	2548 (2005)	2549 (2006)	2550 (2007)	2551 (2008)	2552 (2009)	2553 (2010)	2554 (2011)	2555 (2012)	2556 (2013)	2557 (2014)	2558 (2015)
	สถานีอุตุนิยมวิทยาอุตรดิตถ์ Uttaradit Meteorology Station												
ฝนรวม (มิลลิเมตร)	1,289.8	1,676.2	1,364.0	2,241.0	1,083.8	1,305.7	1,183.3	1,156.7	2,112.8	1,367.1	1,345.6	1,224.9	825.6
จำนวนวันฝนตก (วัน)	109	111	113	124	103	129	99	103	135	117	118	110	90
ฝนสูงสุด (มิลลิเมตร)	94.8	193.3	94.7	263.7	66.3	79.0	69.1	116.8	141.6	83.8	90.8	102.5	65.8

ที่มา: กรมอุตุนิยมวิทยา กระทรวงเทคโนโลยีสารสนเทศและการสื่อสาร
 Source: Meteorological Department, Ministry of Information and Communication Technology

ด้านการเมืองการปกครอง

จังหวัดอุตรดิตถ์แบ่งพื้นที่เพื่อการบริหารราชการส่วนภูมิภาคเป็น ๙ อำเภอ ๖๗ ตำบล ๖๑๓ หมู่บ้าน
 ดังนี้ อำเภอเมืองอุตรดิตถ์ พิชัย ตรอนลับแลท่าปลา น้ำปาด ฟากท่า บ้านโคก และอำเภอทองแสนขัน

การแบ่งเขตการบริหารราชการ ระดับ คือ ๓

๑. ส่วนราชการบริหารส่วนกลาง ที่มีสำนักงานตั้งอยู่ในส่วนภูมิภาค จำนวน หน่วยงาน ๖๐

๒. ส่วนราชการบริหารส่วนภูมิภาค จำนวน หน่วยงาน ๓๒

๓. ส่วนราชการบริหารส่วนท้องถิ่น แห่ง ประกอบด้วย ๘๑

๓.๑ องค์การบริหารส่วนจังหวัด จำนวน แห่ง ๑

๓.๒ เทศบาลเมืองฯ จำนวน แห่ง ๑

๓.๓ เทศบาลตำบล จำนวน แห่ง ๒๖

๓.๔ องค์การบริหารส่วนตำบล จำนวน แห่ง ๕๓

การแบ่งเขตการปกครองจังหวัดอุตรดิตถ์

อำเภอ	พื้นที่ ตร.กม.	ตำบล	หมู่บ้าน	ระยะทางห่าง จากจังหวัด
เมืองอุตรดิตถ์	๗๕๖.๔๘	๑๗	๑๕๘	-
ตรอน	๓๑๔.๕๐	๕	๔๗	๒๒ กม.
ท่าปลา	๑,๖๘๑.๔๕	๘	๘๕	๔๐ กม.
น้ำปาด	๑,๔๔๘.๗๑	๖	๔๙	๗๒ กม.
ฟากท่า	๖๓๒.๖๗	๔	๓๑	๑๑๓ กม.
บ้านโคก	๑,๐๕๕.๙๑	๔	๓๑	๑๖๕ กม.
พิชัย	๗๓๖.๖๘	๑๑	๙๘	๔๕ กม.
ลับแล	๔๔๘.๗๗	๘	๖๕	๘ กม.
ทองแสนขัน	๗๕๔.๔๔	๔	๔๙	๔๒ กม.
รวม	๗,๘๓๘.๖๑	๖๗	๖๑๓	

ตารางแสดงรายละเอียดประชากรและครัวเรือนของจังหวัดอุตรดิตถ์

อำเภอ	ชาย	หญิง	รวม	ร้อยละ	อัตราส่วน ชาย : หญิง	หลังคาเรือน
๑. เมืองอุตรดิตถ์	๗๒,๖๓๐	๗๗,๒๑๑	๑๔๙,๘๔๑	๓๒.๗๐	๐.๙๗ : ๑.๐๓	๕๗,๗๗๗
๒. ตรอน	๑๖,๖๙๖	๑๗,๖๓๕	๓๔,๓๓๑	๗.๔๙	๐.๙๗ : ๑.๐๓	๑๑,๓๗๗
๓. ท่าปลา	๒๑,๙๕๐	๒๑,๘๗๘	๔๓,๘๒๘	๙.๕๗	๑ : ๑	๑๔,๐๕๐
๔. น้ำปาด	๑๘,๔๓๘	๑๘,๓๔๕	๓๖,๗๘๓	๘.๐๓	๑ : ๑	๑๓,๐๒๖
๕. พากทำ	๗,๑๙๘	๗,๓๓๙	๑๔,๕๓๗	๓.๑๗	๐.๙๙ : ๑.๐๑	๕,๓๒๑
๖. บ้านโคก	๗,๔๓๐	๗,๑๖๕	๑๔,๕๙๕	๓.๑๙	๑.๐๒ : ๐.๙๘	๖,๐๗๗
๗. พิชัย	๓๗,๓๖๓	๓๙,๓๐๓	๗๖,๖๖๖	๑๖.๗๓	๐.๙๗ : ๑.๐๓	๒๕,๙๘๗
๘. ลับแล	๒๗,๑๖๘	๒๘,๒๔๒	๕๕,๔๑๐	๑๒.๐๙	๐.๙๘ : ๑.๐๒	๒๑,๕๔๘
๙. ทองแสนซัน	๑๖,๐๗๒	๑๖,๑๓๔	๓๒,๒๐๖	๗.๐๓	๑ : ๑	๑๐,๘๗๒
รวม	๒๒๔,๙๔๕	๒๓๓,๒๕๒	๔๕๘,๑๙๗	๑๐๐.๐๐	๐.๙๘ : ๑.๐๒	๑๖๖,๐๓๕

พื้นที่เศรษฐกิจที่สำคัญ

จังหวัดอุตรดิตถ์มีผลผลิตสาขาที่ส่งผลกระทบต่อเศรษฐกิจของจังหวัดคือ สาขาการเกษตร รองลงไปคือ การอุตสาหกรรม การประมง และการพาณิชย์

- พืชเศรษฐกิจของจังหวัดที่สำคัญคือ ลางสาดมีการปลูกมากที่สุดในประเทศ นอกจากนี้ก็มีทุเรียน เงาะ มังคุด สับปะรด ลำไย ส่วนพืชไร่ที่เป็นพืชเศรษฐกิจคือ ข้าว อ้อย ข้าวโพด กระเทียม ถั่วต่างๆ และยาสูบ เป็นต้น

- มีพื้นที่ปลูกอ้อยมากเพราะมีโรงงานน้ำตาลถึง ๑ แห่ง มีโรงงานผลิตภัณฑ์อาหารกระป๋อง

- มีการทำอุตสาหกรรมในครัวเรือนหลายอย่างเช่น การทำไม้กวาดตองกง การทอผ้า การจักสาน เครื่องใช้ไม้ไผ่ การทำเครื่องปั้นดินเผา การตีเหล็กทำเครื่องใช้เกษตรกรรมและทำมิด เป็นต้น

- สภาพความคล่องตัวของเศรษฐกิจ ส่วนใหญ่จะอยู่ในเขตเมืองอุตรดิตถ์ อำเภอลับแล อำเภอพิชัย มีธนาคารพาณิชย์คอยให้บริการอยู่หลายแห่ง จากสภาพทั่วไปแล้วจังหวัดอุตรดิตถ์มีค่าครองชีพของประชากรอยู่ในระดับปานกลาง

- ทางด้านอุตสาหกรรมของจังหวัดอุตรดิตถ์นั้น ส่วนใหญ่จะเป็นอุตสาหกรรมขนาดเล็กเป็นอุตสาหกรรมในครัวเรือน คือ อุตสาหกรรมแปรรูปผลไม้ อุตสาหกรรมน้ำตาล อุตสาหกรรมทอผ้า และอุตสาหกรรมน้ำปลา ส่วนในเรื่องของอุตสาหกรรมขนาดใหญ่ เช่น เหมืองแร่ ยานยนต์ เคมีภัณฑ์ ยังไม่เกิดขึ้นในจังหวัดอุตรดิตถ์ ถึงแม้อุตรดิตถ์จะอุดมสมบูรณ์ไปด้วยแร่ต่าง ๆ ก็ตาม

สถานประกอบการธุรกิจและอุตสาหกรรมที่ตั้งอยู่ใน จังหวัดอุดรดิตถ์ทั้งสิ้น จำนวน ๑๒,๖๔๙ แห่ง ส่วนใหญ่ ประกอบกิจการขายปลีกจำนวน ๔,๘๒๗ แห่ง หรือร้อยละ ๓๘.๒ รองลงมา คือ สถานประกอบการด้านผลิต มีจำนวน ๑,๙๖๔ แห่ง หรือร้อยละ ๑๕.๕ อันดับสาม คือ กิจกรรรมบริการ อาหารและเครื่องดื่ม มีจำนวน ๑,๗๙๙ แห่ง หรือร้อยละ ๑๔.๒ ส่วนกิจกรรมอื่น ๆ มีจำนวน ๑,๑๘๓ แห่ง หรือ ร้อยละ ๙.๔ กิจกรรมขายส่งและการขายปลีก การซ่อมแซมยานยนต์ และ จักรยานยนต์ มีจำนวน ๑,๐๔๒ แห่ง หรือร้อยละ ๘.๒ และ กิจกรรมอสังหาริมทรัพย์ มีจำนวน ๓๘๗ แห่ง หรือร้อยละ ๓.๑ ส่วนที่ เหลือเป็นสถานประกอบการประกอบกิจกรรมอื่น ๆ คือ การขายส่ง การก่อสร้าง กิจกรรมการขนส่งทางบก สถานที่เก็บ สินค้า กิจกรรมศิลปะ ความบันเทิงและนันทนาการ กิจกรรมการบริหาร และการบริการสนับสนุน กิจกรรมข้อมูล ข่าวสารและการสื่อสาร กิจกรรมที่พักแรม กิจกรรมทางวิชาชีพ วิทยาศาสตร์และเทคโนโลยี และ การจัดการ และการบำบัดน้ำเสีย ของเสีย และ สิ่งปฏิกูลในแต่ละกิจกรรมมี จำนวนต่ำกว่า ร้อยละ ๓.๐

โบราณสถานจังหวัดอุตรดิตถ์

ที่	อำเภอ	จำนวน (แห่ง)	สถานที่ตั้ง	หมายเหตุ
๑	อำเภอเมืองอุตรดิตถ์	๙ แห่ง	๑. วัดพระฝาง ๒. วัดธรรมมาธิปไตย ๓. วัดกลาง ๔. วัดใหญ่ท่าเสา ๕. วัดท่าถนน ๖. วัดทองเหลือ ๗. วัดดอยแก้ว ๘. วัดวังหมู ๙. วัดโพธิ์เผือก	
๒	อำเภอลับแล	๗ แห่ง	๑. พระแท่นศิลาอาสน์ ๒. เวียงเจ้าเงาะ ๓. วัดมหาธาตุ ๔. วัดพระยืน ๕. วัดดอนสัก ๖. วัดเจติยคีรีวิหาร ๗. ม่อนอารักษ์	
๓	อำเภอตรอน	๓ แห่ง	๑. วัดหลวงป่ายาง ๒. ข่อยสูง ๓. วัดบ้านแก่งไต้	
๔	อำเภอพิชัย	๖ แห่ง	๑. เมืองพิชัยเก่า ๒. คูปราสาท ๓. ปรางค์ ๔. วัดเสมา ๕. วัดบึงสัมพันธ์ ๖. เขابันไต้ม้า	
๕	อำเภอปากท่า	๑ แห่ง	๑. ริมห้วยน้ำปาด	
๖	อำเภอทองแสนขัน	๒ แห่ง	๑. หน้าผาเขาเขียน ๒. บ่อเหล็กน้ำพี้	
รวม		๒๘ แห่ง		

เขตพื้นที่ชลประทาน นอกเขตชลประทาน

น้ำชลประทาน แหล่งน้ำชลประทานที่สำคัญ คือ

๑) เขื่อนสิริกิติ์ ซึ่งก่อสร้างขึ้นตามโครงการพัฒนาลุ่มแม่น้ำน่าน โดยสร้างปิดกั้นแม่น้ำน่าน ที่บริเวณตำบลผาเลือด อำเภอท่าปลา จังหวัดอุตรดิตถ์ เป็นเขื่อนดินที่ใหญ่ที่สุดในประเทศไทยและเป็นเขื่อนเอนกประสงค์ เพื่อใช้ประโยชน์ในการผลิตกระแสไฟฟ้าและการชลประทาน เขื่อนสิริกิติ์มีเนื้อที่ประมาณ ๒๘๔.๘ ตารางกิโลเมตร หรือประมาณ ๑๗๘,๐๐๐ ไร่ เก็บน้ำได้สูงสุด ๙,๕๑๐ ล้านลูกบาศก์เมตร สร้างเสร็จเมื่อปี ๒๕๑๕

๒) อ่างเก็บน้ำคลองตรอน ตั้งอยู่ที่บ้านห้วยแมง ต.น้ำไคร้ อ.น้ำปาด เป็นเขื่อนดินแกนดินเหนียว สันเขื่อนกว้าง ๙.๐๐ ม. ยาว ๒๒๐ ม. สูง ๔๘ ม. มีพื้นที่รับน้ำฝนเหนือที่ตั้งเขื่อน ๒๖๕ ตารางกิโลเมตร เก็บกักน้ำได้สูงสุด ๕๙ ล้านลูกบาศก์เมตร ซึ่งก่อสร้างโดยกรมชลประทานในปี พ.ศ. ๒๕๓๗-๒๕๔๐

๓) เขื่อนทดน้ำผาจุก

๔) เขื่อนห้วยน้ำลี

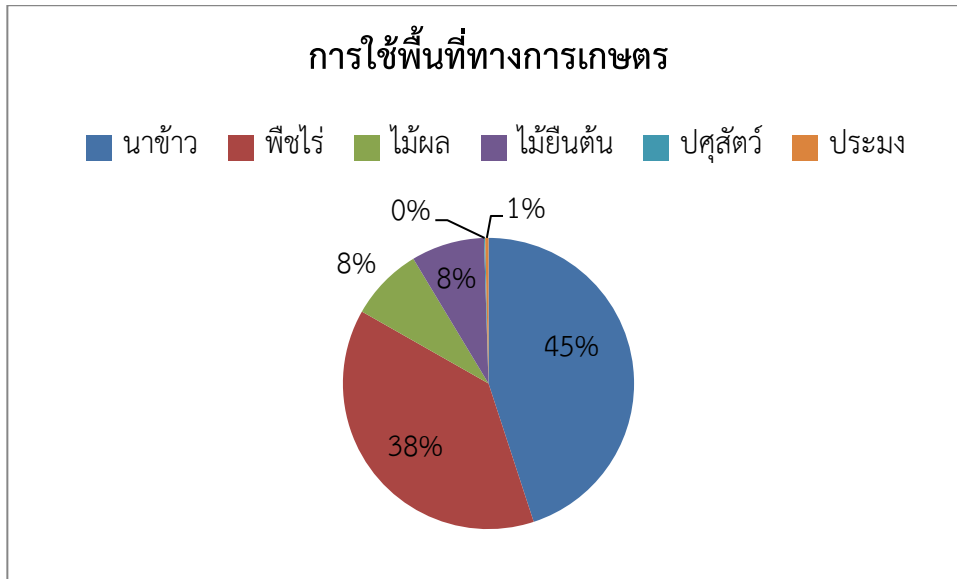
ข้อมูลพื้นที่ชลประทาน

โครงการ	จำนวน (แห่ง)	พื้นที่ (ไร่)	ปริมาณน้ำเก็บกัก (ล้าน ลบ.ม.)
โครงการชลประทานขนาดกลาง	๗	๕๙,๔๔๗	๖๓
สถานีสูบน้ำด้วยไฟฟ้า	๑๒๐	๒๕๖,๐๓๔	-
โครงการชลประทานขนาดเล็ก	๑๓๒	๙๕,๔๒๙	๑๕.๐๕
โครงการส่งน้ำฯ ยม-น่าน	๑	๕๒,๒๓๙	-
รวม		๔๖๓,๑๔๙	๗๘.๐๕

พื้นที่โครงการชลประทานขนาดกลาง

ลำดับที่	โครงการ	พื้นที่ (ไร่)
๑	ฝายน้ำริด	๖๙๒
๒	ฝายป่าไร่	๑,๖๐๐
๓	โรงสูบน้ำบ้านเกาะ	๓๔,๔๔๖
๔	อ่างเก็บน้ำห้วยแม่เฉย	๑,๖๘๑
๕	ฝายน้ำปาด	๑,๕๐๐
๖	อ่างเก็บน้ำคลองตรอน	๑๘,๐๒๘
๗	โครงการช่วยเหลือผู้อพยพย้ายเขื่อนสิริกิติ์	๑๕,๐๐๐
	รวม	๗๒,๙๔๗

หมายเหตุ โครงการช่วยเหลือผู้อพยพย้ายเขื่อนสิริกิติ์ สูบน้ำเพื่อการอุปโภค - บริโภค จำนวน ๑๕,๐๐๐ ไร่



(ที่มา : ข้อมูลการใช้ที่ดิน กรมพัฒนาที่ดิน ๒๕๕๘-๒๕๕๙)

ข้อมูลพื้นที่ปลูกพืชเศรษฐกิจที่สำคัญของจังหวัดอุดรดิตถ์ ย้อนหลัง ๓ ปี (๒๕๕๙-๒๕๖๑)

ชนิดพืช	ปี ๒๕๕๙ (ไร่)	ปี ๒๕๖๐ (ไร่)	ปี ๒๕๖๑ (ไร่)
๑. ข้าวนาปี	๕๗๔,๒๖๕.๕๙	๕๖๓,๐๒๔.๐๐	๕๖๙,๐๙๑.๐๐
๒. ข้าวนาปรัง	๑๙๐,๐๓๙	๒๕๖,๒๐๐.๐๐	๒๕๕,๕๒๐.๐๐
๓. ทุเรียนหมอนทอง	๓๔,๙๖๓.๐๐	๒๙,๘๑๙.๙๔	๓๐,๔๖๐.๐๐
๔. ทุเรียนหลงลับแล		๒,๓๘๕.๖๐	๒,๖๑๒.๐๐
๕. ทุเรียนหลินลับแล		๓๙๗.๖๐	๕๒๓.๐๐
๖. ทุเรียนพื้นเมือง		๗,๑๕๖.๗๘	๗,๕๔๘.๐๐
๗. ลองกอง	๒๗,๒๔๙.๐๐	๒๗,๓๗๖.๐๐	๒๗,๖๓๖.๐๐
๘. ส่างสาด	๑๐,๕๒๗.๐๐	๑๐,๙๑๒.๒๓	๑๑,๐๙๘.๐๐
๙. สับปะรด	๒๒,๑๕๐.๐๐	๔๒,๘๒๔.๕๐	๓๑,๕๘๒.๐๐
๑๐. มะม่วงหิมพานต์	๒๔,๗๒๘.๕๐	๒๔,๙๔๑.๐๐	๒๗,๒๘๖.๐๐
๑๑. มะขามหวาน	๑๕,๔๕๓.๕๐	๑๕,๙๔๙.๐๐	๑๖,๐๒๖.๐๐
๑๒. ข้าวโพดเลี้ยงสัตว์ (ฤดูฝน)	๑๙๙,๒๗๐.๒๕	๑๕๑,๔๕๘.๐๐	๑๔๐,๖๙๐.๐๐
๑๓. ข้าวโพดเลี้ยงสัตว์ (ฤดูแล้ง)		๔๓,๖๐๕.๐๐	๔๑,๐๐๐.๐๐
๑๔. มันสำปะหลัง	๔๓,๙๘๑.๐๐	๓๙,๖๐๔.๖๔	๒๗,๕๐๐.๐๐
๑๕. อ้อยโรงงาน	๔๖,๒๔๔.๗๕	๔๘,๘๔๒.๐๐	๓๘,๐๐๐.๐๐
๑๖. ยางพารา	๑๙,๑๖๘.๑๔	๒๘,๐๘๔.๒๕	๒๐,๓๐๐.๐๐

(ที่มา : สำนักงานเกษตรจังหวัดอุดรดิตถ์)

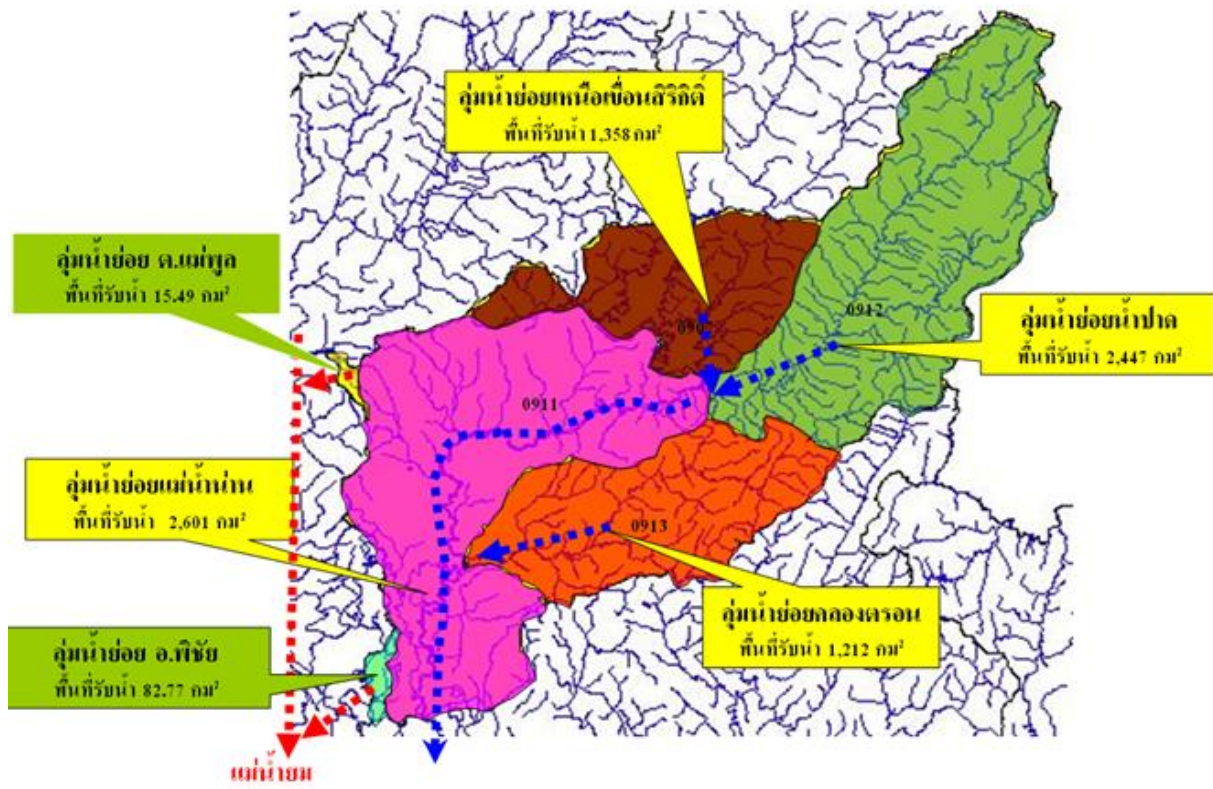
พื้นที่ปลูกพืชเศรษฐกิจที่สำคัญของจังหวัดอุดรดิตถ์ ข้าวนาปี/ข้าวนาปรัง, ข้าวโพดเลี้ยงสัตว์, มันสำปะหลัง, อ้อยโรงงานมีแนวโน้มลดลงจากปีก่อนๆ ในขณะที่พื้นที่ปลูกสับปะรด ทูเรียน และเมล็ดมะม่วงหิมพานต์ มีแนวโน้มที่เพิ่มขึ้น

ลุ่มน้ำในจังหวัดอุดรดิตถ์

ลุ่มน้ำในจังหวัดอุดรดิตถ์มี ๒ ลุ่มน้ำคือ ลุ่มน้ำน่านและลุ่มน้ำยม ซึ่งพื้นที่ส่วนใหญ่ของจังหวัดจะอยู่ในเขตลุ่มน้ำน่าน มีเพียงบางส่วนของพื้นที่อำเภอลับแลและอำเภอยะผิงอยู่ในพื้นที่ลุ่มน้ำยม ซึ่งมีรายละเอียด ดังนี้

ลุ่มน้ำย่อย	พื้นที่รับน้ำ (ตร.กม.)	ปริมาณน้ำท่า ล้าน ลบ.ม.	ความจุที่เก็บกักได้ ล้าน ลบ.ม.	คิดเป็น % ที่เก็บกักได้
ลุ่มน้ำน่าน				
๑.ลุ่มน้ำน่านส่วนที่ ๓ (๐๙๐๗-เหนือเขื่อนสิริกิติ์)	๑,๓๕๘	๓๐๕.๒๒	-	-
๒.น้ำปาด (๐๙๑๒)	๒,๔๔๗	๔๓๔.๑๘	๒.๕๙	๐.๖
๓.คลองตรอน (๐๙๑๓)	๑,๒๑๒	๓๗๙.๘๗	๖๐.๒๙	๑๕.๘๗
๔.แม่น้ำน่านส่วนที่ ๔ (๐๙๑๑)	๒,๖๐๑	๙๔๐.๐๔	๑๐	๑.๐๖
ลุ่มน้ำยม				
๕.พื้นที่ ต.แม่พูล อ.ลับแล	๑๕.๔๙	๖.๓๗	-	-
๖.พื้นที่ อ.พิชัย	๘๒.๗๗	๒๔.๑๖	๐.๔๔	๑.๘๒
รวม		๒,๐๘๙.๘๔	๗๓.๓๒	๓.๕๑

ที่มา: โครงการชลประทานอุดรดิตถ์, พ.ศ. ๒๕๖๐



แหล่งน้ำสำคัญ

จังหวัดอุตรดิตถ์มีแม่น้ำน่านไหลผ่าน ซึ่งเป็นแม่น้ำที่ไหลมาจากจังหวัดน่าน เข้ามาทางอำเภอท่าปลา และอำเภอน้ำปาด โดยมีแม่น้ำปาด ซึ่งมีต้นน้ำมาจากประเทศลาวและเป็นเขตติดต่อกับจังหวัดอุตรดิตถ์ ไหลผ่านอำเภอฟากท่า อำเภอน้ำปาด ไหลลงมาบรรจบกับแม่น้ำน่าน จากนั้นลำน้ำน่านจะไหลผ่านลงมาทิศตะวันตกเข้าเขตอำเภอท่าปลา อำเภอเมือง อำเภอลับแล และไหลลงผ่านบริเวณที่ราบถึงที่ตั้งจังหวัดอุตรดิตถ์แล้วไหลผ่านอำเภอตรอน อำเภอพิชัย ไปยังจังหวัดพิษณุโลก เนื่องจากแม่น้ำน่านมักจะเปลี่ยนทางเดินของน้ำในอดีตบ่อย ๆ จึงทำให้เกิดร่องรอยของทางน้ำเดิมอยู่ เกิดเป็นหนองบึงเล็กๆ ซึ่งจะเห็นได้ชัดในบริเวณที่ราบจากอำเภอเมือง อำเภอตรอน และอำเภอพิชัย

นอกจากนี้ยังมีคลองซึ่งไหลลงสู่แม่น้ำน่าน เช่น คลองตรอน ซึ่งไหลผ่านพื้นที่บริเวณอำเภอตรอนจากทิศตะวันออกมาทางทิศตะวันตก คลองแม่พร่องไหลมาจากทิศเหนือของอำเภอลับแลลงมาทางทิศใต้ นอกจากนี้ยังมีคลองน้ำริด คลองน้ำหมัน และลำห้วยจากภูเขาต่าง ๆ ในปัจจุบันนี้ราษฎรได้อาศัยน้ำในแม่น้ำน่าน คลองตรอนและน้ำปาด มาใช้ประโยชน์ในทางเกษตรกรรม และใช้ในครอบครัว เพราะมีน้ำอยู่ตลอดปี ส่วนลำห้วยต่างๆ จะมีน้ำเฉพาะในฤดูฝนเท่านั้น นอกจากนี้ยังมีหนองและบึงต่างๆ เช่น บึงมาย บึงกะโล่ บึงหล่ม บึงช่อ บึงสีกัด และหนองต่างๆ ซึ่งเกิดจากร่องรอยของแม่น้ำในอดีตที่เปลี่ยนทิศทางเดิมของน้ำ ซึ่งสามารถกักเก็บน้ำไว้ใช้ในฤดูแล้ง แต่ก็มีปริมาณน้ำไม่มากนัก ราษฎรยังใช้น้ำบาดาลบริโภคและใช้ในการเกษตรบ้างเล็กน้อย ระดับน้ำใต้ดินเฉลี่ยลึกประมาณ ๓-๕ เมตร เนื่องจากแม่น้ำน่านมีความสำคัญรองจากแม่น้ำปิงของภาคเหนือ ซึ่งไหลลงสู่แม่น้ำเจ้าพระยาเช่นเดียวกัน ในปัจจุบันนี้มีการสร้างเขื่อนสิริกิติ์ขึ้นที่อำเภอท่าปลา และมีเขื่อนทดน้ำเป็นทอด ๆ จึงนับว่าโครงการลำน้ำน่านมีความสำคัญในด้านเกษตรกรรมเป็นอย่างมาก แหล่งน้ำที่สำคัญของจังหวัดแบ่งเป็น ๒ ประเภท ดังนี้

๑) แหล่งน้ำผิวดิน

แหล่งน้ำผิวดินที่สำคัญของจังหวัดอุตรดิตถ์ เป็นแหล่งน้ำที่มีอยู่ตามธรรมชาติที่สำคัญ ดังนี้

๑.๑) แม่น้ำน่าน ต้นน้ำอยู่ที่อำเภอบัว-อำเภอท่าวังผา จังหวัดน่าน ไหลผ่านเข้ามาจังหวัดอุตรดิตถ์ที่อำเภอท่าปลา ลงมาทางใต้ของจังหวัด โดยไหลผ่านอำเภอเมืองอำเภอตรอนและอำเภอพิชัยไปสู่จังหวัดพิษณุโลก รวมความยาวของแม่น้ำที่ไหลผ่านจังหวัดอุตรดิตถ์ประมาณ ๑๖๐ กิโลเมตร แม่น้ำสายนี้เปรียบเสมือนเส้นโลหิตใหญ่ของประชาชนในจังหวัด ประชาชนส่วนใหญ่อาศัยน้ำจากแม่น้ำน่านเป็นหลักในการเกษตรกรรมและการบริโภค ซึ่งกรมชลประทานได้ก่อสร้างเขื่อนสิริกิติ์ปิดกั้นแม่น้ำ อำเภอท่าปลา เพื่อกักเก็บน้ำไว้ใช้ในการเกษตรกรรมและผลิตกระแสไฟฟ้า ปัจจุบันขึ้นอยู่กับความรับผิดชอบของการไฟฟ้าฝ่ายผลิต

๑.๒) แม่น้ำปาด ต้นกำเนิดของแม่น้ำปาดคือ ภูเขาทุ่งแล้ง ซึ่งเป็นภูเขาที่แบ่งเขตระหว่างประเทศไทย กับ สปป.ลาว ลำน้ำปาดไหลผ่านตำบลม่วงเจ็ดต้น อำเภอบ้านโคก อำเภอฟากท่า และไหลผ่านอำเภอน้ำปาดไปบรรจบแม่น้ำน่าน ที่บ้านปากปาด อำเภอน้ำปาด บริเวณท้ายน้ำเขื่อนสิริกิติ์ ความยาวลำน้ำประมาณ ๑๖๐.๖๕ กิโลเมตร

๑.๓) คลองตรอน ต้นน้ำเกิดในภูเมียง ตำบลน้ำไผ่ อำเภอน้ำปาด ไหลผ่านอำเภอตรอน ลงสู่แม่น้ำน่านที่บ้านแก่ง ตำบลบ้านแก่ง อำเภอตรอน ความยาวลำน้ำประมาณ ๑๒๕.๕๐ กิโลเมตร

๑.๔) คลองฝาง เกิดจากเขาขุนฝาง บ้านเหล่าป่าสา ตำบลขุนฝาง ไปบรรจบแม่น้ำน่านที่บ้านปากฝาง ตำบลวังงาม อำเภอเมืองอุตรดิตถ์

๑.๕) คลองน้ำริด ต้นน้ำเกิดจากเทือกเขาพลึง อำเภอเด่นชัย จังหวัดแพร่ ไหลผ่านบ้านปางต้นฝิ่งมาบรรจบกับห้วยแม่เฉยที่บ้านผาตั้ง แล้วไหลผ่านบ้านด่านนาขามและบ้านน้ำริด ลงสู่แม่น้ำน่านที่ตอนเหนือของมณฑลทหารบกที่ ๓๕ อำเภอเมืองอุตรดิตถ์ จังหวัดอุตรดิตถ์

๑.๖) คลองโพ เกิดจากเทือกเขาในเขตอำเภอลับแลไหลผ่านบ้านม่อนดินแดง ตำบลท่าเสา ไปบรรจบแม่น้ำน่านที่วัดคลองโพธิ์

๑.๗) ห้วยแม่พูล-คลองแม่พร่อง ต้นน้ำเกิดจากตำบลแม่พูลไหลผ่านตำบลแม่พูลมาบรรจบคลองแม่พร่องที่ตำบลฝายหลวง แล้วไหลผ่านตำบลทุ่งยั้ง ตำบลไผ่ล้อม ลงบึงมายเขตตอนใต้ของอำเภอลับแล ติดกับอำเภอตรอน และอำเภอพิชัย

๑.๘) คลองละมุง เป็นคลองระบายน้ำจากบึงมายและบริเวณทุ่งสามขา กับคลองต่างๆ ในเขตอำเภอศรีนคร จังหวัดสุโขทัย ลงสู่คลองละมุง ไหลลงสู่แม่น้ำน่าน ที่บ้านปากคลอง ตำบลคอรุม อำเภอพิชัย ความยาวคลองละมุงประมาณ ๓๕ กิโลเมตร

๑.๒ สถานการณ์เฉพาะ

๑.๒.๑ สถิติการเกิดอุทกภัยย้อนหลัง (อย่างน้อย ๓ ปี)

ตารางสถิติอุทกภัยจังหวัดอุตรดิตถ์ ๓ ปีย้อนหลัง

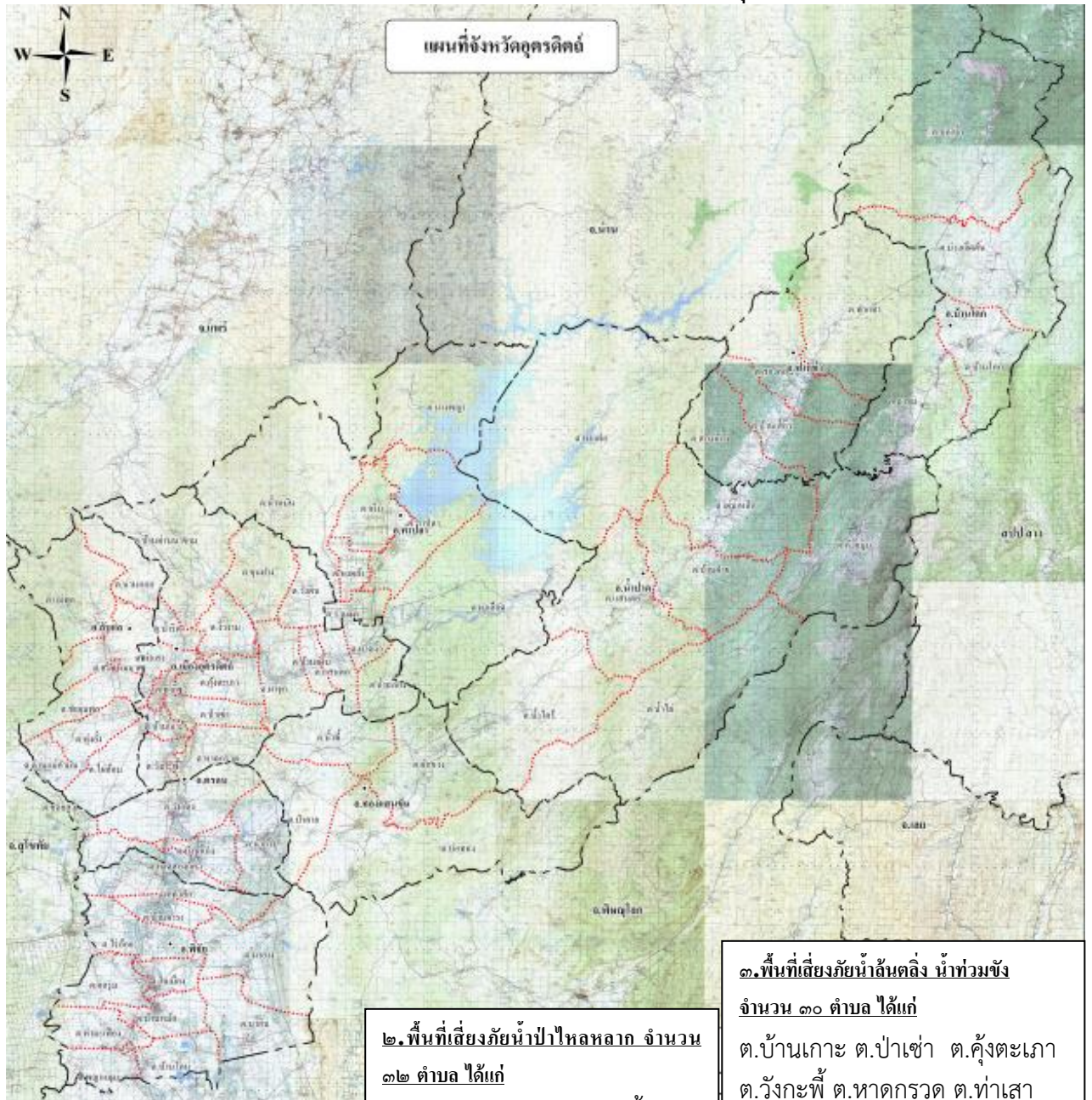
ปี พ.ศ.	จำนวนครั้งที่เกิดภัย (ครั้ง)	จำนวนครัวเรือนที่ประสบภัย (ครัวเรือน)	พื้นที่ประสบภัย (อำเภอ)	พื้นที่ประสบภัย (ตำบล)	พื้นที่ประสบภัย (หมู่บ้าน)	ความเสียหาย / ผลกระทบ
๒๕๖๐	๓๑	๑๐,๓๑๒	๘	-	-	บ้านพักอาศัย ๗๑ หลัง, พืชไร่ ๖,๔๑๒ ไร่, นาข้าว ๖๙,๑๐๐.๙๖ ไร่, พืชสวน ๗๗๕ ไร่, บ่อปลา ๒๗๑ บ่อ, ถนน ๑๓๘ สาย, ฝาย ๔๐ แห่ง, คลองน้ำธรรมชาติ ๒ แห่ง, คอสะพาน ๖ แห่ง, ท่อระบายน้ำ ๔ แห่ง, คันคลอง ๕ แห่ง, สะพาน ๙ แห่ง, ท่อลอดเหล็ก ๒ แห่ง, บล็อกคอนกรีต ๒ แห่ง, เสไฟฟ้า ๔ ต้น, หม้อแปลงนั่งร้านขนาด ๑๖๐ KVA, ระบบกล้อง CCTV, ตู้เหล็กใส่อุปกรณ์ภายนอก, อุปกรณ์จ่ายไฟฟ้ากับการติดตั้งจร, ตัวแปลงสัญญาณ, สายใยแก้วนำแสงพร้อมการเชื่อมต่อชนิด ๑๒ คอร์, สายนำสัญญาณจากผู้ไปหากล้อง, ไหล่ทาง ๓ แห่ง, คันดิน ๗ แห่ง, มอเตอร์ไซค์ ๕ คัน, รถอีแต๊ก ๑ คัน, เครื่องสูบน้ำ ๓ เครื่อง, รถไถเดินตาม ๑ เครื่อง, ลำเหมือง ๑ สาย, ตลิง ๖ แห่ง, พืชสวน(ต้นขนุน) ๔ ต้น, รถยนต์ ๒ คัน
๒๕๖๑	๑๘	๑,๓๓๙	๖	๒๔	๗๗	บ้านพักอาศัย ๑๖๐ หลัง, นาข้าว ๓,๘๘๓ ไร่, พืชไร่ ๕๗๔ ไร่, พืชสวน ๒๕.๗๕ ไร่, ฝาย ๒๐ แห่ง, ไหล่ทาง ๙๔๖ แห่ง, คอสะพาน ๓ แห่ง, ถนน ๒๒ สาย, สะพาน ๕ แห่ง, คลองส่งน้ำ ๑ แห่ง, ลำเหมือง ๓ แห่ง, หูช้างของท่อลอดเหล็ก ๒ แห่ง, ตลิง ๒ แห่ง

ชุดที่ ของ ชุด
 หน้าที่ ของ หน้า

ปี พ.ศ.	จำนวนครั้งที่เกิดภัย (ครั้ง)	จำนวนครัวเรือนที่ประสบภัย (ครัวเรือน)	พื้นที่ประสบภัย (อำเภอ)	พื้นที่ประสบภัย (ตำบล)	พื้นที่ประสบภัย (หมู่บ้าน)	ความเสียหาย / ผลกระทบ
๒๕๖๒	๘	๘๐๓	๔	๑๔	๑๐๑	นาข้าว ๗๕๘ ไร่, ฝาย ๓ แห่ง, บ้านพักอาศัย ๑๕๗ หลัง, พืชไร่ ๑,๑๒๖ ไร่, กระบือ ๑ ตัว, ถนน ๒ สาย, ระบบประปาภูเขา ๔ แห่ง, พืชสวน ๗๘ ไร่, ศูนย์พัฒนาเด็กเล็ก ๑ แห่ง, โรงเรียน ๑ แห่ง, วัด ๒ แห่ง, ลำห้วย ๑ แห่ง. บ่อปลา ๑๖ บ่อ, ลำเหมือง ๑ แห่ง, หน่อไม้ฝรั่ง, ๙ ไร่, พืชอื่นๆ ๑๐ ไร่

๑.๒.๒ พื้นที่เสี่ยงอุทกภัยในลักษณะต่าง ๆ

แผนที่แสดงพื้นที่ที่มีความเสี่ยง เพราะบาง ต่อการเกิดสถานการณ์อุทกภัย และดินถล่ม



๑.พื้นที่เสี่ยงภัยดินถล่ม
จำนวน ๒๕ ตำบล ได้แก่
 ต.บ้านด่านนาขาม ต.วังดิน
 ต.แสนตอ ต.ถ้ำฉลอง ต.น้ำริด
 ต.ขุนฟาง ต.น้ำหมัน ต.ผาเลือด
 ต.จรม ต.นางพญา ต.หาดลำ ต.
 ท่าปลา ต.แม่พูล ต.ฝายหลวง
 ต.น่านกกก ต.บ้านฝาย ต.เด่นเหล็ก
 ต.น้ำไผ่ ต.ห้วยมุ่น ต.ท่าแฉก
 ต.ปากท่า ต.สองคอน ต.บ่อเปี้ย
 ต.ม่วงเจ็ดต้นและ ต.บ่อทอง

๒.พื้นที่เสี่ยงภัยน้ำป่าไหลหลาก จำนวน ๓๒ ตำบล ได้แก่
 ต.แสนตอ ต.วังดิน ต.จ้วงงาม
 ต.บ้านด่านนาขาม ต.ถ้ำฉลอง
 ต.น้ำริด ต.ท่าเสา ต.ผาจุก
 ต.บ้านด่าน ต.ท่าปลา ต.หาดลำ
 ต.น้ำหมัน ต.ผาเลือด ต.จรม
 ต.ร่วมจิต ต.ชัยชุมพล ต.ทุ่งยั้ง
 ต.ฝายหลวง ต.แสนตอ ต.บ้านฝาย
 ต.ปากท่า ต.สองคอน ต.บ้านเสี้ยว
 ต.สองห้อง ต.นาขุม ต.ม่วงเจ็ดต้น
 ต.บ่อเปี้ย ต.บ้านโคก ต.ปากาย
 ต.ผักขวง ต.น้ำพี และ ต.บ่อทอง

๓.พื้นที่เสี่ยงภัยน้ำล้นตลิ่ง น้ำท่วมขัง จำนวน ๓๐ ตำบล ได้แก่
 ต.บ้านเกาะ ต.ป่าเช่า ต.คิ่งตะเกา
 ต.วังกะพี้ ต.หาดกรวด ต.ท่าเสา
 ต.จ้วงงาม ต.บ้านด่าน ต.หาดจิว
 ต.ผาเลือด ต.ชัยชุมพล ต.ไผ่ล้อม
 ต.ทุ่งยั้ง ต.ด่านแม่ค้ำมัน ต.โนเมือง
 ต.บ้านดารา ต.ไร่อ้อย ต.ท่าสัก
 ต.คอรัม ต.บ้านหม้อ ต.ท่ามะเฟือง
 ต.บ้านโคก ต.พญาแมน ต.นาอิน
 ต.นายาง ต.วังแดง ต.บ้านแก่ง
 ต.หาดสองแคว ต.น้ำอ่าง และ
 ต.ช้อยสูง

๒. การกิจ

กองอำนวยการป้องกันและบรรเทาสาธารณภัยจังหวัดอุดรดิตถ์ (กอปภ.จ.อ.ด.) ดำเนินการตามแนวทางที่กองบัญชาการป้องกันและบรรเทาสาธารณภัยแห่งชาติ (บกปภ.ช.) กำหนด โดยผู้อำนวยการจังหวัดบัญชาการเหตุการณ์ เพื่อควบคุมแก้ไขปัญหา ระดมสรรพกำลัง การประสานงาน การสั่งการ วางแผน แบ่งมอบภารกิจและหน้าที่ความรับผิดชอบของหน่วยงานต่างๆ และกำหนดมาตรการแนวทางในการแก้ไขปัญหาอุทกภัยและดินถล่มของจังหวัดให้มีความกระชับและชัดเจน โดยมีโครงสร้างการบัญชาการเหตุการณ์ (ตามผนวก ก)

๒.๑ เป้าหมาย

เพื่อบูรณาการแผนเผชิญเหตุอุทกภัย จังหวัดอุดรดิตถ์ ให้มีความพร้อมรับสถานการณ์ในช่วงฤดูฝน ๒๕๖๓

๒.๒ วัตถุประสงค์

- ๑) เพื่อกำหนดยุทธศาสตร์และแผนหลักในการป้องกันและแก้ไขปัญหาอุทกภัยและดินถล่มในพื้นที่จังหวัด
- ๒) เพื่อเป็นศูนย์กลางรับรายงานข่าวสารและเหตุการณ์ต่างๆ โดยเฉพาะอย่างยิ่งการรายงานข้อมูลทางอุตุนิยมวิทยาและชลศาสตร์ประจำวัน เพื่อประมวลสถานการณ์ที่อาจเกิดขึ้นในอนาคต
- ๓) เพื่ออำนวยการและวินิจฉัยสั่งการให้ความช่วยเหลือราษฎรผู้ประสบอุทกภัยและดินถล่มในพื้นที่จังหวัด รวมทั้งสนับสนุนการปฏิบัติงานของกองอำนวยการป้องกันและบรรเทาสาธารณภัยอำเภอ
- ๔) เพื่อให้หน่วยงาน ส่วนราชการต่างๆ หน่วยกำลังในพื้นที่ ได้ทราบขั้นตอนการปฏิบัติงานอย่างชัดเจน

๓. การปฏิบัติ

๓.๑ แนวความคิดในการปฏิบัติ

๓.๑.๑ เจตนารมณ์/แนวทาง/กลยุทธ์ของจังหวัด

กองอำนวยการป้องกันและบรรเทาสาธารณภัยจังหวัดอุดรดิตถ์และหน่วยงานที่เกี่ยวข้อง เตรียมพร้อมรับสถานการณ์อุทกภัย ดินโคลนถล่ม โดยมีขั้นตอนการปฏิบัติที่ส่วนราชการ หน่วยงาน ภาครัฐ ภาคเอกชน และประชาสังคม จิตอาสา ในพื้นที่จะต้องปฏิบัติ ทั้งที่เป็นการใช้โครงสร้าง และไม่ใช้โครงสร้าง

ก. ช่วงระยะเวลา ๒๔ ชั่วโมง (การให้ความช่วยเหลือด้านชีวิต ด้านการอพยพ)

ข. ช่วงระยะเวลา ๔๘ ชั่วโมง (การให้ความช่วยเหลือด้านชีวิต ด้านการดำรงชีพ ด้านการรักษาความสงบเรียบร้อย)

ค. ช่วงระยะเวลาตั้งแต่ ๗๒ ชั่วโมง (การให้ความช่วยเหลือด้านดำรงชีพ ด้านการบริหาร ศูนย์พักพิงชั่วคราว ด้านการรักษาความสงบเรียบร้อย)

๓.๑.๒ ขอบเขต

อุทกภัย หมายถึง เหตุการณ์ที่มีน้ำท่วมพื้นดินสูงกว่าระดับปกติ ซึ่งมีสาเหตุจากมีปริมาณน้ำฝนมากจนทำให้มีปริมาณน้ำส่วนเกินมาเติมปริมาณน้ำผิวดินที่มีอยู่ตามสภาพปกติ จนเกินขีดความสามารถการระบายน้ำของแม่น้ำ ลำคลอง และยังมีสาเหตุมาจากการกระทำของมนุษย์ โดยการปิดกั้นการไหลของน้ำตามธรรมชาติ ทั้งเจตนาและไม่เจตนา จนเป็นอันตรายต่อชีวิตทรัพย์สินของประชาชนและสิ่งแวดล้อมทำให้เกิดน้ำท่วมขัง/น้ำล้นตลิ่ง และน้ำท่วมฉับพลัน (Flash Flood)

๓.๒ การลดความเสี่ยงจากอุทกภัย

๓.๒.๑ แนวทางปฏิบัติในการป้องกันและลดผลกระทบ

ประเภทของภัย	พื้นที่เสี่ยงภัย			วิธีดำเนินการ/แนวทางแก้ไข(แผนงาน/โครงการในการลดความเสี่ยงจากสาธารณภัย)
	เสี่ยงสูง	เสี่ยงปานกลาง	เสี่ยงต่ำ	
อุทกภัยและดินโคลนถล่ม	อ.ลับแล อ.ท่าปลา อ.น้ำปาด อ.พากทำ อ.บ้านโคก	อ.ทองแสนขัน อ.ตรอน อ.พิชัย อ.เมืองฯ		<p>ใช้โครงสร้าง</p> <p>(๑) การก่อสร้างอาคาร การสร้างเส้นทางคมนาคม ถนน และสะพานที่ได้มาตรฐานตามกฎหมายควบคุมของหน่วยงานที่เกี่ยวข้องจะทำให้ช่วยลดความเสียหายทั้งชีวิตและทรัพย์สินหากเกิดสาธารณภัย</p> <p>(๒) การเสริมสร้างความแข็งแรงของตลิ่ง รวมถึงการปลูกต้นไม้และพุ่มไม้เพื่อป้องกันชุมชนริมน้ำจากผลกระทบโดยตรงจากอุทกภัยและสภาพอากาศที่รุนแรง เพื่อไม่ให้น้ำจากแม่น้ำไหลเข้าท่วมชุมชนซึ่งเป็นการลดผลกระทบที่อาจเกิดขึ้นจากภัย</p> <p>(๓) การก่อสร้างเขื่อน อ่างเก็บน้ำ หรือแก้มลิงเพื่อกักเก็บน้ำ ระบบผันน้ำ ฝายทดน้ำ ฯลฯ เพื่อกักเก็บน้ำเมื่อมีปริมาณน้ำจากฝนเป็นจำนวนมาก และช่วยไม่ให้น้ำไหลผ่านอย่างรวดเร็วจนเกินไป ทำให้ไม่ให้เกิดอุทกภัยในพื้นที่ใกล้เคียงหรือพื้นที่ในบริเวณกว้าง</p> <p>(๔) การสร้างพนังกั้นน้ำริมแม่น้ำ เพื่อป้องกันอุทกภัยจากน้ำท่วมตลิ่งเพื่อช่วยลดผลกระทบ หากปริมาณน้ำจากแม่น้ำมีระดับสูงขึ้นซึ่งอาจทำให้ชุมชนที่อาศัยอยู่ในพื้นที่ริมตลิ่งได้รับความเสียหาย</p> <p>(๕) การขยายพื้นที่เส้นทางไหลของน้ำ การสร้างทางระบายน้ำเพื่อเป็นการช่วยระบายน้ำหากมีปริมาณน้ำไหลผ่านเป็นจำนวนมากและเป็นการช่วยป้องกันและลดผลกระทบที่อาจเกิดขึ้นจากอุทกภัย</p>
				<p>ไม่ใช้โครงสร้าง</p> <p>(๑) การวางแผนการใช้ประโยชน์ที่ดิน จะทำให้ประชาชนได้เข้าถึงทรัพยากรอย่างเท่าเทียมกัน และเป็นการสร้างความตระหนักให้ประชาชนเข้าใจว่าพื้นที่ใดที่เป็นพื้นที่เสี่ยง</p> <p>(๒) การจัดผังเมือง ผังชุมชน หรือหมู่บ้าน ไม่ให้มีความหนาแน่นจนเกินไปเพราะอาจได้รับอันตรายเมื่อเกิดภัย จะทำให้เกิดการกระจายตัวของประชากรและลดโอกาสที่ประชากรบางส่วนต้องสร้างบ้านอยู่ในพื้นที่ล่อแหลม โดยเฉพาะอย่างยิ่งประชากรที่ยากจน</p> <p>(๓) การออกกฎหมายต้องมีการบังคับใช้อย่างเคร่งครัด ในขณะเดียวกันประชาชนต้องมี</p> <p>ความเข้าใจและเคารพกฎหมาย ในกรณีที่ไม่ได้มีบทลงโทษสำหรับประชาชนที่ฝ่าฝืนกฎหมาย เช่น สร้างบ้านในพื้นที่ทางน้ำไหล อาจไม่มีโทษปรับแต่อาจไม่ได้รับการเยียวยา ซ่อมแซม หากได้รับผลกระทบจากน้ำท่วม เป็นต้น</p> <p>(๔) การพัฒนา ส่งเสริม ความรู้ ความเข้าใจ และสร้างความตระหนักเกี่ยวกับการป้องกันและบรรเทาสาธารณภัยแก่ประชาชน</p> <p>(๕) การเผยแพร่และประชาสัมพันธ์</p>

๓.๒.๒ แนวทางปฏิบัติในการเตรียมความพร้อมทรัพยากร

การเตรียมความพร้อม เป็นการดำเนินการที่เน้นช่วงก่อนเกิดภัยเพื่อให้ประชาชนหรือชุมชน และหน่วยงานที่เกี่ยวข้องมีองค์ความรู้ ชีตความสามารถ และทักษะต่าง ๆ พร้อมทั้งจะรับมือกับสาธารณภัย การเตรียมความพร้อมกำลังพล เจ้าหน้าที่ เครื่องจักรกลสาธารณภัย ของหน่วยงาน ทั้งหน่วยงานพลเรือน ทหาร ตำรวจ องค์กรปกครองส่วนท้องถิ่น ภาคเอกชน มูลนิธิ/องค์กรการกุศล การติดตามสถานการณ์ (ภาคผนวก ข)

๓.๒.๓ แนวทางปฏิบัติตามกระบวนการแจ้งเตือนภัย

การแจ้งเตือนภัย ให้ติดตามสถานะอากาศ ปริมาณฝน ช่องทางการแจ้งเตือน และการประชาสัมพันธ์สร้างการรับรู้

๑) ระดับการแจ้งเตือนภัย มอบหมาย สำนักงานป้องกันและบรรเทาสาธารณภัย จังหวัดอุดรดิตถ์ ร่วมกับสำนักงานประชาสัมพันธ์จังหวัดอุดรดิตถ์ เป็นหน่วยงานรับผิดชอบทำหน้าที่ในการแจ้งเตือนภัยระดับจังหวัด เพื่อให้อำเภอและองค์กรปกครองส่วนท้องถิ่นและประชาชนได้รับทราบสถานการณ์ โดยกำหนดระดับของการแจ้งเตือนภัย ๕ ระดับ ดังนี้

- สีแดง ● หมายถึง สถานการณ์อยู่ในภาวะอันตรายสูงสุด ให้อาศัยอยู่แต่ในสถานที่ปลอดภัย และปฏิบัติตามข้อสั่งการ
- สีส้ม ● หมายถึง สถานการณ์อยู่ในภาวะเสี่ยงอันตรายสูง เจ้าหน้าที่กำลังควบคุมสถานการณ์ ให้อพยพไปยังสถานที่ปลอดภัย และปฏิบัติตามแนวทางที่กำหนด
- สีเหลือง ● หมายถึง สถานการณ์อยู่ในภาวะเสี่ยงอันตราย มีแนวโน้มสถานการณ์ที่จะรุนแรงมากขึ้น ให้จัดเตรียมความพร้อมรับสถานการณ์ และปฏิบัติตามคำแนะนำ
- สีน้ำเงิน ● หมายถึง สถานการณ์อยู่ในภาวะเฝ้าระวัง ให้ติดตามข้อมูลข่าวสารอย่างใกล้ชิดทุกๆ ๒๔ ชั่วโมง
- สีเขียว ● หมายถึง สถานการณ์อยู่ในภาวะปกติให้ติดตามข้อมูลข่าวสารเป็นประจำ

๒) กระบวนการแจ้งเตือนภัย ประกอบด้วย

(๑) การเฝ้าระวังติดตามสถานการณ์ มอบหมาย สถานีอุตุนิยมวิทยาอุดรดิตถ์ เชื้อนสิริกิติ์ โครงการชลประทานอุดรดิตถ์ สำนักงานทรัพยากรธรรมชาติและสิ่งแวดล้อมจังหวัดอุดรดิตถ์ สำนักงานป้องกันและบรรเทาสาธารณภัยจังหวัดอุดรดิตถ์ และอำเภอ ทุกอำเภอ ติดตามข้อมูลความเคลื่อนไหวของเหตุการณ์ที่อาจส่งผลให้เกิดสาธารณภัย ติดตามสถานการณ์ปฏิบัติงานตลอด ๒๔ ชั่วโมงรวมทั้งทำหน้าที่เฝ้าระวัง ให้ข้อมูลข่าวสารแก่ประชาชน โดยให้กองอำนวยการป้องกันและบรรเทาสาธารณภัยจังหวัดอุดรดิตถ์ วิเคราะห์และประเมินสถานการณ์ ในการเตรียมรับมือกับสาธารณภัย

(๒) การแจ้งเตือนล่วงหน้า มอบหมายให้ สำนักงานประชาสัมพันธ์จังหวัดอุดรดิตถ์ สถานีวิทยุกระจายเสียงแห่งประเทศไทยจังหวัดอุดรดิตถ์ และ อสมท.อุดรดิตถ์ เป็นหน่วยงานหลักในการเผยแพร่ประชาสัมพันธ์และแจกจ่ายข้อมูลข่าวสารเพื่อให้การแจ้งเตือนภัยล่วงหน้าที่มีมาตรฐานและรูปแบบเดียวกัน ให้ประชาชนได้รับทราบ และมอบหมายให้สำนักงานป้องกันและบรรเทาสาธารณภัยจังหวัดอุดรดิตถ์

ทำหน้าที่แจ้งข้อมูลข่าวสารที่บ่งชี้ว่ามีแนวโน้มที่จะเกิดสาธารณภัยขึ้นในพื้นที่ที่มีความเสี่ยงภัย ไปยังส่วนราชการ หน่วยงาน กองอำนาจการป้องกันและบรรเทาสาธารณภัยอำเภอ และประชาชน เพื่อให้ติดตามข้อมูลข่าวสารอย่างต่อเนื่อง ทั้งนี้ ระยะเวลาสำหรับการแจ้งเตือนล่วงหน้า ก่อนเกิดภัยไม่ต่ำกว่า ๑๒๐ ชั่วโมง

(๓) การแจ้งเตือนภัย เมื่อมีการประเมินว่ามีโอกาสเกิดภัยมากกว่าร้อยละ ๖๐ ให้ดำเนินการแจ้งเตือนทางการปฏิบัติให้กับส่วนราชการ หน่วยงาน กองอำนาจการป้องกันและบรรเทาสาธารณภัยอำเภอ และประชาชนในพื้นที่เสี่ยงภัย เพื่อให้มีการเตรียมพร้อมรับมือกับสาธารณภัยที่อาจเกิดขึ้น โดยให้มีการแจ้งเตือนภัยไม่ต่ำกว่า ๗๒ ชั่วโมงและรายงานผลการปฏิบัติให้กองอำนาจการป้องกันและบรรเทาสาธารณภัยกลางทราบภายใน ๒๔ ชั่วโมง

(๔) การรับมือและการอพยพ เมื่อประเมินสถานการณ์ที่เกิดขึ้น อาจมีความรุนแรงและส่งผลกระทบต่อชีวิตและความเป็นอยู่ของประชาชนในพื้นที่ ให้ดำเนินการอพยพประชาชนตามแผนที่กำหนดไว้ โดยให้ประสานศูนย์ป้องกันและบรรเทาสาธารณภัยเขต ๙ พิษณุโลก เป็นหน่วยสนับสนุนทรัพยากรและเครื่องมือ ทั้งนี้ หากเกินศักยภาพที่จะรับมือได้ ให้รายงานกองอำนาจการป้องกันและบรรเทาสาธารณภัยกลางทราบทันที

๓.๒.๔ แนวทางปฏิบัติร่วมกับหน่วยทหารในพื้นที่

ในการดำเนินการป้องกันและบรรเทาสาธารณภัยกับหน่วยทหาร กองอำนาจการป้องกันและบรรเทาสาธารณภัยจังหวัดอุตรดิตถ์ ได้จัดทำบันทึกข้อตกลงระหว่างจังหวัดอุตรดิตถ์กับหน่วยทหาร ได้แก่ มณฑลทหารบกที่ ๓๕, กองพันทหารปืนใหญ่ที่ ๒๐, กองพันทหารม้าที่ ๒, กองพันทหารม้าที่ ๗, โรงพยาบาลค่ายพิชัยดาบหัก, หน่วยบัญชาการทหารพัฒนา ตามมาตรา ๔๖ แห่งพระราชบัญญัติป้องกันและบรรเทาสาธารณภัย พ.ศ. ๒๕๕๐ เมื่อเกิดเหตุสาธารณภัยขึ้นให้ดำเนินการเป็นไปตามบันทึกข้อตกลงที่จัดทำขึ้น เพื่อทำความเข้าใจต่อสถานการณ์ให้ตรงกัน โดยยึดกรอบแนวทางการปฏิบัติตามมาตรฐานหลักสากล และพระราชบัญญัติป้องกันและบรรเทาสาธารณภัย พ.ศ. ๒๕๕๐ ดังนี้

- (๑) ดำเนินการตามมาตรา ๔๖ แห่งพระราชบัญญัติป้องกันและบรรเทาสาธารณภัย พ.ศ. ๒๕๕๐
- (๒) ดำเนินการตามแนวทางการปฏิบัติงานร่วมระหว่างพลเรือนกับทหารในการบรรเทาสาธารณภัย
- (๓) ดำรงการติดต่อสื่อสารและประสานการปฏิบัติอย่างใกล้ชิดระหว่างพลเรือนกับทหารในพื้นที่

เมื่อมีการประกาศกฎอัยการศึก หรือประกาศสถานการณ์ฉุกเฉิน หรือมีคำสั่งจากผู้บัญชาการป้องกันและบรรเทาสาธารณภัยแห่งชาติ หรือมีคำสั่งจากรองผู้บัญชาการป้องกันและบรรเทาสาธารณภัยแห่งชาติ กองอำนาจการป้องกันและบรรเทาสาธารณภัยจังหวัดอุตรดิตถ์จะปรับสภาพเป็นศูนย์ปฏิบัติการพิทักษ์พื้นที่ส่วนหลังจังหวัดและขึ้นทางยุทธการกับฝ่ายทหาร

๓.๒.๕ แนวทางปฏิบัติร่วมกับภาคประชาสังคม องค์การสาธารณกุศล ประชาชนจิตอาสาในพื้นที่

(๑) ให้จัดเจ้าหน้าที่ประสานงาน กับศูนย์บัญชาการเหตุการณ์แต่ละระดับ (กรณีเกิดสาธารณภัย) เพื่อร่วมปฏิบัติการป้องกันและบรรเทาสาธารณภัย และการช่วยเหลือสงเคราะห์ผู้ประสบภัยให้เป็นไปอย่างมีประสิทธิภาพ

(๒) ให้กระทรวงมหาดไทย กระทรวงสาธารณสุข สถาบันการแพทย์ฉุกเฉินแห่งชาติ ร่วมกับองค์การสาธารณกุศลจัดทำแนวทางการปฏิบัติในการสนับสนุนกำลังทรัพยากร เจ้าหน้าที่ อุปกรณ์ และเครื่องมือ เพื่อการปฏิบัติงานขององค์กรปฏิบัติในการจัดการสาธารณภัยแต่ละระดับ

๓.๒.๖ แนวทางการกำหนดพื้นที่/ศูนย์พักพิงชั่วคราว และการอพยพ

เมื่อเกิดหรือคาดว่าจะเกิดภัยในพื้นที่ใดและในพื้นที่นั้นมีผู้อยู่อาศัยจะก่อให้เกิดอันตรายหรือกีดขวางต่อการปฏิบัติหน้าที่ในการป้องกันและบรรเทาสาธารณภัยให้ผู้อำนวยการจังหวัด ผู้อำนวยการอำเภอ ผู้อำนวยการท้องถิ่น และเจ้าพนักงานที่ได้รับมอบหมายมีอำนาจสั่งอพยพผู้อยู่ในพื้นที่นั้นออกไปเฉพาะเท่าที่จำเป็น (รายละเอียดศูนย์พักพิงชั่วคราว ภาคผนวก ค) และเมื่อได้รับแจ้งเตือนภัยจำเป็นต้องอพยพให้อำเภอ/ท้องถิ่น เป็นหน่วยงานหลักในการอพยพประชาชนออกจากพื้นที่เสี่ยงภัย ให้หน่วยทหารในเขตพื้นที่และหน่วยงานที่เกี่ยวข้อง เป็นหน่วยสนับสนุนการอพยพ ภายใต้การสั่งการของผู้อำนวยการจังหวัด ผู้อำนวยการอำเภอ ผู้อำนวยการท้องถิ่น และเจ้าพนักงานที่ได้รับมอบหมาย ตามลำดับแล้วแต่กรณี และปฏิบัติหน้าที่ตามแผนอพยพ ดังนี้

๑) จัดให้มีสถานที่ปลอดภัยและที่อยู่อาศัยชั่วคราวแก่ผู้ประสบภัย ประชาชน และเจ้าหน้าที่ โดยจัดระเบียบพื้นที่อพยพให้เป็นสัดส่วนแต่ละครอบครัว หรือแต่ละชุมชน

๒) จัดกลุ่มผู้ประสบภัยโดยแบ่งประเภทของบุคคลตามลำดับเร่งด่วน เช่น ผู้ป่วยทุพพลภาพ คนพิการ คนชรา เด็ก และสตรี ตามลำดับ และดำเนินการปฏิบัติตามขั้นตอนการอพยพที่กำหนดไว้ในแผนการป้องกันและบรรเทาสาธารณภัยจังหวัดอุดรดิตถ์ พ.ศ.๒๕๕๘

๓) อพยพประชาชนและสัตว์เลี้ยงไปสู่พื้นที่ปลอดภัยการอพยพประชาชนออกจากพื้นที่อันตรายให้ดำเนินการเท่าที่จำเป็นและไม่อาจหลีกเลี่ยงได้ ทั้งนี้ให้พิจารณาถึงความเสี่ยงทำให้เกิดผลเสียหายทางด้านจิตวิทยามวลชนด้วย

๔) จัดระเบียบสถานที่อพยพและอำนวยความสะดวกปลอดภัยและจัดเวรยามรักษาความปลอดภัย ในสถานที่อพยพ อาจขอกำลังอาสาสมัครจากผู้อพยพ หรือ อาสาสมัคร อื่นๆ

๕) จัดให้มีสาธารณูปโภคพื้นฐาน เช่น ข้าวสาร อาหารแห้ง เครื่องนุ่งห่ม ยารักษาโรค

๖) จัดให้มีการลงทะเบียนผู้อพยพ เพื่อเป็นการตรวจสอบจำนวนผู้ที่ยังติดค้างอยู่ในพื้นที่ เสี่ยงภัย

๗) จัดให้การรักษาพยาบาลและบริการการแพทย์ฉุกเฉินแก่ผู้ประสบภัยในพื้นที่อพยพ

๘) อำนวยความสะดวกแก่ผู้อพยพ เช่น อำนวยความสะดวกด้านเครื่องอุปโภคบริโภคที่จำเป็น การปฐมพยาบาล ช่วยเหลือผู้บาดเจ็บ บริการอาหารน้ำดื่ม การดูแลรักษาความสะอาดให้ถูกสุขลักษณะ จัดสัดส่วนบริเวณปรุงอาหาร จัดระบบสาธารณูปโภคพื้นฐาน จัดระบบการรับของบริจาคให้ทั่วถึงและเป็นธรรม

๙) ป้องกัน ฝ้าระวัง และควบคุมโรคที่อาจจะเกิดขึ้นทั้งร่างกายและจิตใจของประชาชนผู้ประสบภัย

๑๐) แจ้งความเคลื่อนไหวของสถานการณ์การเกิดอุทกภัย ดินโคลนถล่มให้ผู้อพยพทราบเป็นระยะ ๆ อย่างต่อเนื่อง เพื่อให้ผู้อพยพคลายความวิตกกังวล

๑๑) การอพยพกลับ เมื่อมีข่าวสารยืนยันอย่างชัดเจนจากผู้อำนวยการจังหวัด หรือผู้ที่ได้รับมอบหมายประกาศยุติสถานการณ์ภัย ให้รับแจ้งผู้อพยพเพื่อเตรียมพร้อมในการอพยพกลับสู่ที่ตั้งต่อไป

๓.๓ การจัดการในภาวะฉุกเฉิน

๓.๓.๑ องค์กรปฏิบัติในภาวะฉุกเฉิน

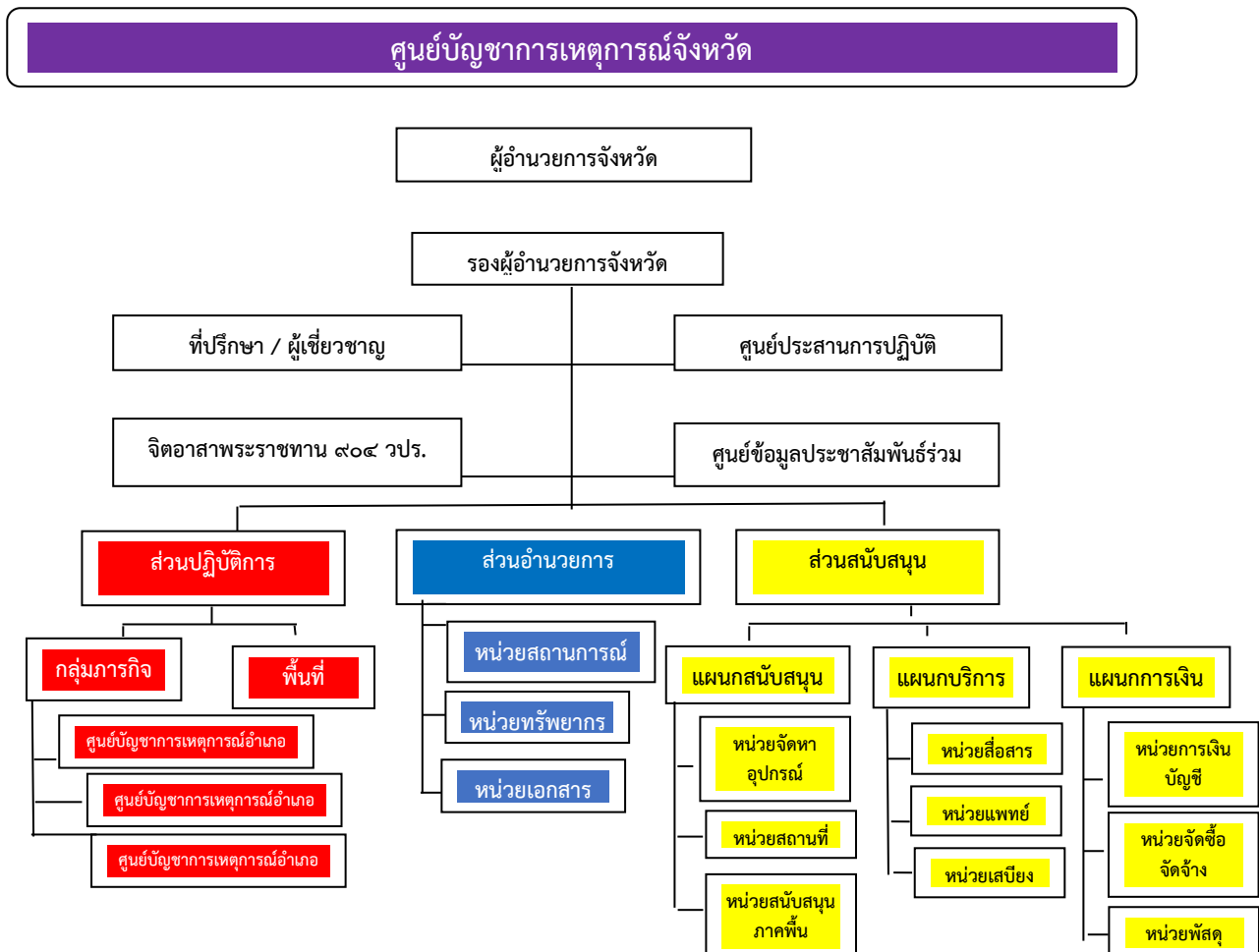
ก. ศูนย์บัญชาการเหตุการณ์จังหวัด

เมื่อเกิดสาธารณภัยขึ้นในพื้นที่และพิจารณาเห็นว่าหรือได้รับรายงานจากกองอำนาจการป้องกันและบรรเทาสาธารณภัยอำเภอว่าไม่สามารถควบคุมสถานการณ์ได้ ให้กองอำนาจการป้องกันและบรรเทาสาธารณภัยจังหวัดจัดตั้ง “ศูนย์บัญชาการเหตุการณ์จังหวัด” เพื่อทำหน้าที่เข้าควบคุมสถานการณ์ อำนาจการสั่งการ ประสานการปฏิบัติระหว่างหน่วยงาน ส่วนราชการต่างๆ ทั้งฝ่ายพลเรือนและฝ่ายทหาร ตลอดจนองค์การสาธารณกุศล เพื่อจัดการสาธารณภัยที่เกิดขึ้น จนกว่าสถานการณ์จะกลับเข้าสู่สภาวะปกติ

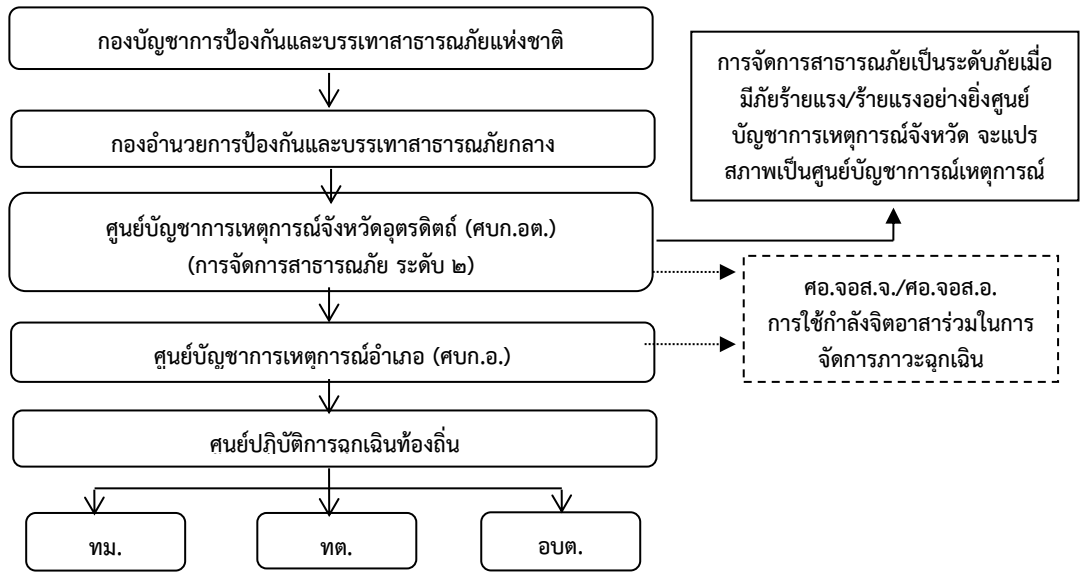
แนวความคิดในการจัดตั้งศูนย์บัญชาการเหตุการณ์จังหวัด ซึ่งมีสถานะที่เป็นได้ทั้งการเป็น

- ๑) ศูนย์ปฏิบัติการฉุกเฉิน ทำหน้าที่ในการประสานการปฏิบัติและสนับสนุนทรัพยากรต่างๆ ให้กับศูนย์บัญชาการเหตุการณ์อำเภอ โดยมีผู้อำนวยการจังหวัดเป็นผู้สั่งการ (Emergency Operation Center: EOC)
- ๒) ศูนย์บัญชาการเหตุการณ์ ทำหน้าที่ในการควบคุมและสั่งการหน่วยปฏิบัติในพื้นที่เกิดเหตุโดยตรง ในกรณีนี้ศูนย์บัญชาการเหตุการณ์อำเภอจะทำหน้าที่เป็นส่วนปฏิบัติการในระดับพื้นที่ ปฏิบัติตามแนวทางการบัญชาการ สั่งการของผู้อำนวยการจังหวัด (Incident Command Post: ICP)

หากสถานการณ์ลุกลามขยายตัวออกไปจนกระทั่งผู้บัญชาการป้องกันและบรรเทาสาธารณภัยแห่งชาติ ประกาศยกระดับการจัดการสาธารณภัยที่เกิดขึ้นเป็นภัยระดับ ๓ ให้ศูนย์บัญชาการเหตุการณ์จังหวัดแปรสภาพเป็น “ศูนย์บัญชาการเหตุการณ์ส่วนหน้าจังหวัด” ภายใต้นโยบาย แนวทาง กลยุทธ์และความมุ่งหมายในการปฏิบัติของกองบัญชาการป้องกันและบรรเทาสาธารณภัยแห่งชาติ



ข. ศูนย์บัญชาการเหตุการณ์ส่วนหน้าจังหวัด



๓.๓.๒ แนวทางปฏิบัติในการบัญชาการเหตุการณ์

ก. การบัญชาการเหตุการณ์ (Incident Command)

๑) จัดตั้งศูนย์บัญชาการเหตุการณ์จังหวัดอุดรดิตถ์ (Emergency Operation Center: EOC) ณ สำนักงานป้องกันและบรรเทาสาธารณภัยจังหวัดอุดรดิตถ์ ศาลากลางจังหวัดอุดรดิตถ์ ชั้น ๑ ถนนประชาธิปไตย ตำบลท่าอิฐ อำเภอเมืองอุดรดิตถ์ จังหวัดอุดรดิตถ์ โทรศัพท์/โทรสาร หมายเลข ๐๕๕ ๔๑๗ ๙๘๙ และกำหนดจุดตั้งศูนย์บัญชาการเหตุการณ์จังหวัดอุดรดิตถ์สำรอง ดังนี้

- (๑) ศาลากลางจังหวัดอุดรดิตถ์
- (๒) มณฑลทหารบกที่ ๓๕

๒) แต่งตั้งคณะกรรมการผู้ปฏิบัติงานประจำศูนย์บัญชาการเหตุการณ์จังหวัดอุดรดิตถ์ โดยให้เป็นพนักงานป้องกันและบรรเทาสาธารณภัย ปฏิบัติหน้าที่ในการอำนวยความสะดวก ประสานการปฏิบัติระหว่างหน่วยงานต่างๆ ทั้งฝ่ายพลเรือน ตำรวจ ทหาร รวมทั้งองค์กรปกครองส่วนท้องถิ่น องค์กรสาธารณกุศลในการควบคุมสถานการณ์ในพื้นที่เกิดภัยได้อย่างมีประสิทธิภาพ รวดเร็ว ทัวถึงตามพระราชบัญญัติป้องกันและบรรเทาสาธารณภัย พ.ศ. ๒๕๕๐

ข. การบัญชาการเหตุการณ์ร่วม (Unified Command)

กำหนดแนวทางการประสานงาน การปฏิบัติงานร่วมกันระหว่างหน่วยงานที่มีหน้าที่รับผิดชอบตามกฎหมาย มีความแตกต่างในด้านภารกิจ พื้นที่รับผิดชอบ ให้สามารถประสานงาน วางแผน ปฏิบัติในภารกิจร่วมกันอย่างมีประสิทธิภาพ ภายใต้วัตถุประสงค์เดียวกัน

๓.๓.๓ การเผชิญเหตุอุทกภัย

เมื่อเกิดสาธารณภัยขึ้นในพื้นที่จังหวัดอุดรดิตถ์ ผู้บริหารระดับสูงของจังหวัดที่รับผิดชอบในการเข้า อำนวยการ ควบคุม กำกับ ดูแล สั่งการ เมื่อเกิดสาธารณภัยในท้องที่อำเภอ ดังนี้

- ๑) รองผู้ว่าราชการจังหวัดอุดรดิตถ์ (นายพิภพ ประจันเขตต์) รับผิดชอบพื้นที่อำเภอพิชัย อำเภอ ทรอน และอำเภอทองแสนขัน
- ๒) รองผู้ว่าราชการจังหวัดอุดรดิตถ์ (นายสมเกียรติ พูลสุขเสริม) รับผิดชอบพื้นที่อำเภอเมืองอุดรดิตถ์ อำเภอลับแล และอำเภอท่าปลา
- ๓) ปลัดจังหวัดอุดรดิตถ์ (นายสทวิช อภิชัยวิศรุตกุล) รับผิดชอบพื้นที่อำเภอน้ำปาด อำเภอปากทำ และอำเภอบ้านโคก

(๑) การบริหารจัดการน้ำ

มอบโครงการชลประทานอุตรดิตถ์รับผิดชอบบริหารจัดการน้ำในพื้นที่จังหวัดอุตรดิตถ์ โดยมีการเตรียมความพร้อมจัดการน้ำหลาก ดังนี้

- พร่องน้ำเข้าแก้มลิงที่ได้สร้างไว้ เช่น บึงซ่อ บึงมาย ฟากบึงหนองทอง พร้อมทั้งเฝ้าระวังในการควบคุมไม่ให้ท่วมพื้นที่

- เฝ้าระวังจากการแจ้งเตือนของกรมอุตุนิยมวิทยา และเครือข่ายศูนย์แจ้งเตือนภัยพิบัติ

การเตรียมความพร้อม

- ติดตั้งเครื่องสูบน้ำ ขนาด ๖-๑๒ นิ้ว ในพื้นที่เสี่ยงภัย จำนวน ๑๖ เครื่อง

การเฝ้าระวังจุดเสี่ยงประสพภัยจากน้ำหลาก

- พื้นที่ท้ายอ่างเก็บน้ำคลองตรอน

- พื้นที่ท้ายอ่างเก็บน้ำแม่เฉย

- ประตูระบายน้ำคลองโพธิ์

- ชุมชนเกาะตาเพชร

- คลอง ๑P-๑L RMC กม.๙+๖๐๐-๑๐+๖๐๐

(๒) การอำนวยความสะดวกด้านการคมนาคมและการจราจร

ให้กองบังคับการตำรวจภูธรจังหวัดอุตรดิตถ์ และหน่วยงานในสังกัดกรมทางหลวง และที่ทำการปกครองอำเภอ อำนวยความสะดวกด้านการคมนาคมและการจราจร กรณีเส้นทางคมนาคมได้รับความเสียหาย หรือถูกน้ำท่วมจนประชาชนไม่สามารถสัญจรได้ พร้อมทั้งมอบหมายหน่วยงานและผู้รับผิดชอบ จัดเจ้าหน้าที่อำนวยความสะดวกการจราจร แนะนำเส้นทางเลี่ยงที่ปลอดภัย จัดยานพาหนะที่เหมาะสม อาทิ เรือ รถยกสูง เพื่อให้ความช่วยเหลือประชาชน และดำเนินการซ่อมแซมเส้นทางที่ชำรุด/ถูกตัดขาดเพื่อให้ประชาชนใช้สัญจรได้โดยเร็ว

หน่วยงานหลัก : กองบังคับการตำรวจภูธรจังหวัดอุตรดิตถ์, สำนักงานทางหลวงชนบทที่ ๙ (อุตรดิตถ์), แขวงทางหลวงอุตรดิตถ์ที่๑, แขวงทางหลวงอุตรดิตถ์ที่๒, แขวงทางหลวงชนบทอุตรดิตถ์

หน่วยงานสนับสนุน : ที่ทำการปกครองอำเภอ, อาสาสมัคร

(๓) การดูแลด้านการแพทย์และสาธารณสุข

ให้สำนักงานสาธารณสุขจังหวัดอุตรดิตถ์ และหน่วยงานในสังกัดกำหนดแนวทางการดูแลด้านการแพทย์และสาธารณสุข เช่น การจัดเตรียมเวชภัณฑ์ การจัดชุดเจ้าหน้าที่สาธารณสุขลงพื้นที่ให้คำแนะนำและการป้องกันควบคุมโรคจากอุทกภัย รวมถึงการดูแลผู้ประสพภัย พร้อมทั้งมอบหมายหน่วยงานและผู้รับผิดชอบ อย่างเหมาะสมและทั่วถึง

หน่วยงานหลัก : สำนักงานสาธารณสุขจังหวัดอุตรดิตถ์ และหน่วยงานในสังกัด

หน่วยงานสนับสนุน : ที่ทำการปกครองอำเภอ, อาสาสมัคร

(๔) การดูแลรักษาความปลอดภัย

ให้กองบังคับการตำรวจภูธรจังหวัดอุตรดิตถ์ และหน่วยงานในสังกัด ดูแลรักษาความปลอดภัยให้กับประชาชนในพื้นที่ประสพภัย พื้นที่ที่ประชาชนอพยพจากบ้านเรือน ทั้งนี้ให้ร่วมกับที่ทำการปกครองอำเภอ และองค์กรปกครองส่วนท้องถิ่น จัดทำแผนการจัดเจ้าหน้าที่ช่วยดูแลความปลอดภัย ส่งเสียงให้ประชาชนตามบ้านเรือน พร้อมทั้งมอบหมายหน่วยงานและผู้รับผิดชอบ

หน่วยงานหลัก : กองบังคับการตำรวจภูธรจังหวัดอุตรดิตถ์, ที่ทำการปกครองอำเภอ

หน่วยงานสนับสนุน : องค์กรปกครองส่วนท้องถิ่น, อาสาสมัคร

(๕) การดูแลรักษาสถานที่สำคัญ

ให้หน่วยงานต่าง ๆ ทั้งหน่วยงานราชการ รัฐวิสาหกิจ และภาคเอกชน บูรณาการในการปกป้องพื้นที่สำคัญ สิ่งสาธารณูปโภค โรงพยาบาล สถานที่ราชการ ดังนี้

(๕.๑) สำรวจพื้นที่ ติดตั้งเครื่องสูบน้ำ วางกระสอบทราย ทำคันดิน เพื่อป้องกันน้ำท่วม

(๕.๒) ย้ายมิเตอร์ไฟฟ้า ปลั๊กไฟ ให้อยู่ในพื้นที่สูง

(๕.๓) เตรียมระบบไฟฟ้า ระบบผลิตน้ำสำรอง เพื่อเตรียมความพร้อม

หน่วยงานหลัก : การไฟฟ้าส่วนภูมิภาค การประปาส่วนภูมิภาค โทรศัพท์จังหวัด อุตสาหกรรม และหน่วยงานที่เกี่ยวข้อง

หน่วยงานสนับสนุน : อาสาสมัคร, มูลนิธิ, และศูนย์ อปพร.ทุกระดับ

(๖) การประชาสัมพันธ์ในภาวะฉุกเฉิน

เพื่อกระจายข้อมูลข่าวสารที่เกิดหรือคาดว่าจะเกิดสาธารณภัย ในส่วนราชการและประชาชนได้รับรู้และเข้าใจสถานการณ์ ดังนี้

(๖.๑) การส่งข่าวสารความช่วยเหลือต่อหน่วยงานส่วนกลาง เพื่อนำเสนอข้อมูลข่าวสารสู่สาธารณชนต่อไป

(๖.๒) ประสานความร่วมมือกับสื่อมวลชนทุกประเภท ควบคุมสถานการณ์และแก้ไขปัญหาให้ลุล่วง

(๖.๓) กรณีมีข่าวเชิงลบ ดำเนินการตรวจสอบข้อมูลข่าวสารพร้อมชี้แจงข้อเท็จจริงให้สาธารณชนทราบ

(๖.๔) ประชาสัมพันธ์ข่าวสาร ข้อเท็จจริงด้านสาธารณภัย และการให้ความช่วยเหลือให้ประชาชนทราบ อย่างถูกต้อง ทันเหตุการณ์ และต่อเนื่อง

หน่วยงานหลัก : ประชาสัมพันธ์จังหวัดอุตสาหกรรม, สถานีวิทยุกระจายเสียงแห่งประเทศไทยจังหวัดอุดรธานี

หน่วยงานสนับสนุน : อาสาสมัคร, มูลนิธิ, และศูนย์ อปพร.ทุกระดับ

๓.๓.๔ การบรรเทาทุกข์

การช่วยเหลือและสงเคราะห์ผู้ประสบภัย มีแนวทางปฏิบัติ ดังนี้

๑) ให้อำเภอ และองค์กรปกครองส่วนท้องถิ่น สำรวจ ตรวจสอบข้อมูลผู้ประสบภัยและความเสียหาย เพื่อให้ความช่วยเหลือต่าง ๆ ตรงกับข้อเท็จจริง ตลอดจนส่งผู้ประสบภัยกลับภูมิลำเนา

๒) ให้อำเภอ และองค์กรปกครองส่วนท้องถิ่น จัดทำบัญชีรายชื่อผู้ประสบภัยและทรัพย์สินที่เสียหายไว้เป็นหลักฐาน พร้อมทั้งออกหนังสือรับรองให้ผู้ประสบภัยไว้เป็นหลักฐานในการรับการสงเคราะห์และฟื้นฟู

๓) รักษาพยาบาลผู้ประสบภัยให้กลับมาดำรงชีวิตได้ตามปกติ ตลอดจนป้องกัน ฝ้าระวัง และควบคุมโรคระบาดทั้งคนและสัตว์

๔) จัดการที่อยู่อาศัยแบบถาวรและชั่วคราว ประสานความช่วยเหลือจากหน่วยช่วยเหลือต่าง ๆ เพื่อให้การช่วยเหลือผู้ประสบภัยได้อย่างทั่วถึง

๕) จ่ายค่าชดเชยและเงินช่วยเหลือผู้ประสบภัย

๖) รายงานข่าวและประชาสัมพันธ์ให้ข่าวสารต่อสาธารณะ

การประเมินความเสียหายและความต้องการในเบื้องต้น

๑) จังหวัดจัดชุดปฏิบัติการพิเศษประสานกับอำเภอและท้องถิ่น ให้ตรวจสอบรายละเอียดความเสียหาย การให้ความช่วยเหลือ และความต้อการเบื้องต้นของผู้ประสบภัย โดยเร็ว

๒) ประสานการปฏิบัติกับอำเภอ ให้ประสานการปฏิบัติกับคณะกรรมการการช่วยเหลือผู้ประสบภัยพิบัติอำเภอ (ก.ช.ภ.อ.) ให้เร่งสำรวจความเสียหายจากภัยพิบัติกรณีฉุกเฉิน โดยเร็ว เพื่อพิจารณาช่วยเหลือผู้ประสบภัยตามหลักเกณฑ์และวิธีการที่กระทรวงการคลังกำหนด และรายงานผลการสำรวจความเสียหายจากภัยพิบัติกรณีฉุกเฉินต่อคณะกรรมการการช่วยเหลือผู้ประสบภัยพิบัติจังหวัด (ก.ช.ภ.จ.) เพื่อรายงานให้กรมป้องกันและบรรเทาสาธารณภัยทราบ หรือเพื่อพิจารณาดำเนินการช่วยเหลือผู้ประสบภัยต่อไป

๓) รายงานสรุปการประเมินความเสียหายและความต้อการในเบื้องต้น ให้ผู้อำนวยการจังหวัด ผู้อำนวยการกลาง และผู้บัญชาการป้องกันและบรรเทาสาธารณภัยแห่งชาติ ทราบ ตามลำดับ

การฟื้นฟูบูรณะ

๑) การฟื้นฟูผู้ประสบภัย

๑.๑) จัดตั้งหน่วยบรรเทาทุกข์เพื่อปฏิบัติการในขั้นต้นร่วมกับหน่วยระงับภัยอย่างต่อเนื่อง และให้ปฏิบัติ ดังนี้

๑.๑.๑) ปฐมพยาบาลผู้บาดเจ็บ และผู้ป่วย ที่ประสบภัย

๑.๑.๒) เลี้ยงดูผู้ประสบภัยที่ไม่สามารถช่วยเหลือตัวเองได้ในระยะแรก เช่น ดูแลเด็กกำพร้า นักเรียน นักศึกษา คนพิการ และผู้สูงอายุที่ประสบภัย

๑.๒) ฟื้นฟูสภาพจิตใจของผู้ประสบภัย

๑.๓) จัดหาอาชีพและการฝึกสอนอาชีพ

๒) การฟื้นฟูโครงสร้างพื้นฐานและสิ่งแวดล้อม

๒.๑) สำรวจความเสียหายระบบสาธารณูปโภคและสิ่งสาธารณประโยชน์ต่าง ๆ จนถึงระดับครัวเรือน รวมทั้งจัดทำฐานข้อมูลการสำรวจความเสียหาย

๒.๒) ซ่อมแซมสถานที่ราชการ โรงเรียน สถานศึกษา วัด โบราณสถาน สถานที่ราชการ และสถานที่ท่องเที่ยว และสาธารณูปโภคต่าง ๆ ให้ใช้งานได้ดังเดิม

๒.๓) ทำความสะอาดบ้านเรือน ชุมชน และสิ่งสาธารณประโยชน์ ในพื้นที่ประสบภัย และขนย้ายขยะมูลฝอย

๒.๔) ให้องค์กรปกครองส่วนท้องถิ่นที่เกิดเหตุ ดำเนินการฟื้นฟูพื้นที่ประสบภัย ขุดลอกลำน้ำ ปรับสภาพภูมิทัศน์ และแก้ไขปัญหาสิ่งแวดล้อมและมลภาวะเป็นพิษ

๒.๕) ฟื้นฟูสถานที่ท่องเที่ยว

๓.๓.๕ การประกาศกรณีพื้นที่ประสบอุทกภัย

(๑) การประกาศพื้นที่ประสบสาธารณภัย

๑) เพื่อให้ประชาชนและหน่วยงานต่าง ๆ ทราบ และใช้เป็นหลักฐานยืนยันข้อเท็จจริงเกี่ยวกับสาธารณภัยที่เกิดขึ้นในพื้นที่

๒) เพื่อให้ส่วนราชการ หน่วยงาน องค์กรปกครองส่วนท้องถิ่น ภาคเอกชน สามารถให้ความช่วยเหลือผู้ประสบภัยได้ตามระเบียบกฎหมายที่เกี่ยวข้อง

๓) เพื่อให้ผู้ประสบภัยทั้งที่เป็นบุคคลธรรมดาและนิติบุคคลใช้เป็นหลักฐานอ้างอิงในการขอหนังสือรับรองการเป็นผู้ประสบภัย ตามมาตรา ๓๐ แห่งพระราชบัญญัติป้องกันและบรรเทาสาธารณภัย พ.ศ. ๒๕๕๐

แนวทางการดำเนินการ

๑) เมื่อเกิดสาธารณภัยในเขตองค์กรปกครองส่วนท้องถิ่น ให้ผู้อำนวยการท้องถิ่น รายงานให้ผู้อำนวยการอำเภอทราบ เพื่อรายงานต่อยังผู้อำนวยการจังหวัด

๒) เมื่อผู้อำนวยการจังหวัด ได้รับรายงานการเกิดสาธารณภัยในพื้นที่รับผิดชอบให้ จัดประชุมกองอำนาจการป้องกันและบรรเทาสาธารณภัยจังหวัด (กอปภ.จ.) เพื่อวิเคราะห์ข้อมูลและประเมิน สถานการณ์ว่าเหตุดังกล่าวเป็น “สาธารณภัย” ตามคำนิยามในมาตรา ๔ แห่งพระราชบัญญัติป้องกันและ บรรเทาสาธารณภัย พ.ศ. ๒๕๕๐ และมีความจำเป็นต้องประกาศเป็นเขตพื้นที่ประสบสาธารณภัยหรือไม่

๓) กรณีกองอำนาจการป้องกันและบรรเทาสาธารณภัยจังหวัด (กอปภ.จ.) พิจารณาแล้วเห็นว่าการประกาศเขตพื้นที่ประสบสาธารณภัยเป็นประโยชน์ต่อการจัดการสาธารณภัยในเขต พื้นที่ให้ผู้อำนวยการจังหวัด ออกประกาศดังกล่าว

๔) กรณีสาธารณภัยที่เกิดขึ้นปรากฏชัดเป็นที่ทราบโดยทั่วกัน ผู้อำนวยการจังหวัด สามารถออกประกาศเขตพื้นที่ประสบสาธารณภัยได้ทันที แล้วแจ้งให้กองอำนาจการป้องกันและบรรเทา สาธารณภัยจังหวัด (กอปภ.จ.) ทราบ หรือในโอกาสแรกที่สามารถกระทำได้

๕) เมื่อสาธารณภัยยุติแล้ว ให้ประกาศวันสิ้นสุดของสาธารณภัย

๖) เมื่อออกประกาศเขตพื้นที่ประสบสาธารณภัยหรือประกาศวันสิ้นสุดสาธารณภัย แล้ว ให้ติดประกาศ ณ ศาลากลางจังหวัด ที่ว่าการอำเภอ องค์กรปกครองส่วนท้องถิ่นในพื้นที่เกิดสาธารณภัย และประกาศให้ทราบโดยทั่วกัน พร้อมรายงานให้ผู้อำนวยการกลางทราบ ภายใน ๒๔ ชั่วโมง

(๒) การประกาศเขตการให้ความช่วยเหลือผู้ประสบภัยพิบัติกรณีฉุกเฉิน

เมื่อภัยพิบัติกรณีฉุกเฉินเกิดขึ้นในท้องที่ใด ให้ผู้มีอำนาจดำเนินการประกาศให้ ท้องที่นั้น เป็นเขตการให้ความช่วยเหลือผู้ประสบภัยพิบัติกรณีฉุกเฉินตามหลักเกณฑ์ ให้เป็นอำนาจของผู้ว่า ราชการจังหวัด ร่วมกับ ก.ช.ภ.จ. การประกาศเขตการให้ความช่วยเหลือผู้ประสบภัยพิบัติกรณีฉุกเฉินต้อง กำหนดพื้นที่และระยะเวลาของการให้ความช่วยเหลือผู้ประสบภัยพิบัติด้วย ทั้งนี้ ให้เป็นไปตามหลักเกณฑ์ วิธีการและเงื่อนไข ที่กรมป้องกันและบรรเทาสาธารณภัยกำหนด โดยความเห็นชอบของกระทรวงการคลัง ใน การประกาศเขตการให้ความช่วยเหลือผู้ประสบภัยพิบัติกรณีฉุกเฉินในจังหวัดหากไม่สามารถประชุม ก.ช.ภ.จ. ได้ทันทันที และผู้ว่าราชการจังหวัดเห็นว่าความเสียหายดังกล่าว เป็นไปตามหลักเกณฑ์ที่กระทรวงการคลัง กำหนด ก็ให้มีอำนาจพิจารณาประกาศเขตการให้ความช่วยเหลือผู้ประสบภัยพิบัติกรณีฉุกเฉินไปก่อนได้ โดยไม่ ต้องขอความเห็นชอบจาก ก.ช.ภ.จ. เมื่อได้มีการประกาศ แล้ว ให้ส่วนราชการหรือหน่วยงานที่เกี่ยวข้อง ดำเนินการช่วยเหลือผู้ประสบภัยพิบัติตามหลักเกณฑ์และวิธีการที่กำหนด

๔. การสนับสนุน

๔.๑ ด้านงบประมาณ

(๑) ก่อนเกิดภัย : ให้องค์กรปกครองส่วนท้องถิ่นตั้งงบกลาง ประเภทเงินสำรองจ่ายให้เพียงพอต่อการ เผชิญเหตุสาธารณภัยที่อาจเกิดขึ้น

(๒) ขณะเกิดภัย : ให้องค์กรปกครองส่วนท้องถิ่นนำเงินงบประมาณที่ได้เตรียมไว้ ไปใช้จ่ายเพื่อ บรรเทา/ช่วยเหลือความเดือดร้อนของประชาชนที่ประสบสาธารณภัยเป็นลำดับแรก ทั้งนี้ หากงบประมาณไม่ เพียงพอให้โอนเงินงบประมาณเหลือจ่ายหรืองบประมาณในแผนงาน/โครงการอื่น ที่ยังไม่มีความจำเป็นเร่งด่วน ที่ต้องใช้จ่ายไปตั้งเป็นงบประมาณสำหรับจ่ายเพิ่มเติมได้ตามระเบียบกระทรวงมหาดไทย ว่าด้วยวิธีการ งบประมาณขององค์กรปกครองส่วนท้องถิ่น พ.ศ.๒๕๔๑ และแก้ไขเพิ่มเติม

(๓) เงินอุดหนุนราชการ ตามระเบียบกระทรวงการคลังว่าด้วยเงินอุดหนุนราชการว่าด้วยเงินอุดหนุน ราชการเพื่อช่วยเหลือผู้ประสบภัยกรณีฉุกเฉิน

- เมื่อคาดว่าจะเกิดภัยพิบัติกรณีฉุกเฉินขึ้นในเวลาอันใกล้ และจำเป็นต้องรีบดำเนินการโดยฉับพลันให้ใช้งบในเชิงป้องกันภัยพิบัติกรณีฉุกเฉินนั้นได้ โดยไม่ต้องประกาศเขตการให้ความช่วยเหลือผู้ประสบภัยพิบัติกรณีฉุกเฉิน

- เมื่อเกิดภัยพิบัติขึ้นในพื้นที่ใด ให้จังหวัดใช้วงเงินพระราชทานเพื่อช่วยเหลือผู้ประสบภัยพิบัติในกรณีฉุกเฉินให้ถูกต้องตามวิธีการและหลักเกณฑ์ที่กำหนด โดยมีผู้รับผิดชอบ ดังนี้

๓.๑) คณะกรรมการให้ความช่วยเหลือผู้ประสบภัยพิบัติอำเภอ (ก.ช.ภ.อ.) มีหน้าที่สำรวจความเสียหายจากสาธารณภัยในเขตพื้นที่อำเภอ เพื่อพิจารณาให้ความช่วยเหลือสงเคราะห์ผู้ประสบภัย

๓.๒) คณะกรรมการให้ความช่วยเหลือผู้ประสบภัยพิบัติจังหวัด (ก.ช.ภ.จ.) มีหน้าที่สำรวจความเสียหายที่เกิดขึ้นภายในจังหวัด เพื่อพิจารณาให้ความช่วยเหลือสงเคราะห์ผู้ประสบภัย

ในกรณีที่ความเสียหายมีมูลค่ามากกว่าวงเงินที่ผู้ว่าราชการจังหวัดมีอำนาจอนุมัติให้ส่งเรื่องให้กองอำนวยการป้องกันและบรรเทาสาธารณภัยกลาง ประกาศดำเนินการให้ความช่วยเหลือผู้ประสบภัยจากวงเงินงบกลาง รายการเงินสำรองจ่ายเพื่อกรณีฉุกเฉิน ตามขั้นตอนทางกฎหมายต่อไป

๔.๒ แนวทางการขอรับการสนับสนุนทรัพยากร

สำนักงานป้องกันและบรรเทาสาธารณภัยจังหวัดอุดรดิตถ์ จัดเตรียมข้อมูลบัญชีเครื่องจักรกล กำลังพลเพื่อประสานและสนับสนุนทรัพยากรให้หน่วยงานเมื่อมีการร้องขอ (ภาคผนวก ง)

๔.๓ การสื่อสารและโทรคมนาคม การติดต่อประสานงาน

๔.๓.๑ คลื่นวิทยุสื่อสารในภาวะฉุกเฉิน ใช้ความถี่กลาง ดังนี้ รายละเอียดการสื่อสารตาม (ผนวก จ)

- ความถี่หลัก ๑๖๑.๔๗๕ MHz นามเรียกขาน “ปก.อุดรดิตถ์”
- ความถี่รอง ๑๖๖.๔๗๕ MHz นามเรียกขาน “ปก.อุดรดิตถ์”
- ความถี่สำรอง ๑๖๓.๒๐๐ MHz นามเรียกขาน “มรกต” ปกครองจังหวัดอุดรดิตถ์
- ความถี่สำรอง ๑๕๓.๔๕๐ MHz นามเรียกขาน “ท่าเหนือ” ตำรวจภูธรเมืองอุดรดิตถ์

๔.๓.๒ มอบหมาย ส่วนบริการลูกค้าจังหวัดอุดรดิตถ์ (บ.TOTจำกัด(มหาชน)) ติดตั้งเลขหมายโทรศัพท์/อินเทอร์เน็ต ผ่านระบบดาวเทียม (IP-star)

๕. ภาคผนวก

๕.๑ (ภาคผนวก ก) โครงสร้างศูนย์บัญชาการเหตุการณ์เพื่อป้องกันและแก้ไขปัญหาอุทกภัยฯ

๕.๒ (ภาคผนวก ข) คำสั่งแต่งตั้งคณะทำงานติดตามสถานการณ์อุทกภัยในช่วงฤดูฝน ปี ๒๕๖๓ จังหวัดอุดรดิตถ์

๕.๓ (ภาคผนวก ค) ศูนย์พักพิงชั่วคราวจังหวัดอุดรดิตถ์

๕.๔ (ภาคผนวก ง) เครื่องจักรกล ยานพาหนะ เครื่องมือและอุปกรณ์

๕.๕ (ภาคผนวก จ) โครงสร้างการติดต่อสื่อสารของหน่วยงานในพื้นที่

