

# แผนเผชิญเหตุอุทกภัย วาตภัย น้ำป่าไหลหลาก และดินโคลนถล่มจังหวัดน่าน พ.ศ. ๒๕๖๓

กองอำนวยการป้องกันและบรรเทาสาธารณภัยจังหวัดน่าน

ศาลากลางจังหวัดน่าน

วันที่ ๑๐ เดือน มิถุนายน พ.ศ. ๒๕๖๓

- อ้างอิง: ๑. พระราชบัญญัติป้องกันและบรรเทาสาธารณภัย พ.ศ. ๒๕๕๐  
๒. แผนการป้องกันและบรรเทาสาธารณภัยแห่งชาติ พ.ศ. ๒๕๕๘  
๓. แผนการป้องกันและบรรเทาสาธารณภัยจังหวัดน่าน พ.ศ. ๒๕๕๘

## ๑. สถานการณ์ของจังหวัด

### ๑.๑ สถานการณ์ทั่วไป

#### - ลักษณะทางภูมิศาสตร์

จังหวัดน่าน ตั้งอยู่ภาคเหนือตอนบนของประเทศไทย ประมาณเส้นรุ้ง ที่ ๑๘ องศา ๔๖ ลิปดา ๓๐ พิลิปดาเหนือ และเส้นแวงที่ ๑๘ องศา ๔๔ พิลิปดาตะวันออก อยู่เหนือระดับน้ำทะเลปานกลาง ๒,๑๑๕ เมตร มีเนื้อที่ประมาณ ๑๑,๔๗๒.๐๗๖ ตารางกิโลเมตร หรือ ประมาณ ๗,๑๗๐,๐๔๕ ไร่ ห่างจากกรุงเทพมหานครไปทางทิศเหนือ ตามทางหลวงแผ่นดิน หมายเลข ๑๐๑ เป็นระยะทางประมาณ ๖๖๘ กิโลเมตร มีลักษณะสภาพพื้นที่ทางทิศเหนือของจังหวัด ส่วนใหญ่เป็นภูเขา มีทิวเขาหลวงพระบาง และทิวเขาฝิ่ปันน้ำ ซึ่งเป็นทิวเขาหินแกรนิตที่มีความสูง ๖๐๐-๑,๒๐๐ เมตรเหนือระดับน้ำทะเล ทอดผ่านทั่วจังหวัด ภูมิประเทศโดยทั่วไปมีสภาพพื้นที่เป็นลูกคลื่นลอนชัน ๓๐ องศา ประมาณร้อยละ ๘๕ ของพื้นที่จังหวัด ส่วนลูกคลื่นลอนลาด ตามลุ่มน้ำ จะเป็นที่ราบแคบๆ ระหว่างหุบเขาตามแนวยาวของลุ่มน้ำ น่าน ส่า ว้า ปัว และกอน

#### - ลักษณะทางภูมิอากาศ

ลักษณะภูมิอากาศของจังหวัดน่านมีความแตกต่างกันของฤดูกาล โดยอากาศจะร้อนอบอ้าวใน ฤดูร้อน และหนาวเย็นในฤดูหนาว โดยได้รับอิทธิพลจากลมมรสุมตะวันตกเฉียงใต้ พัดพาเอาความชุ่มชื้นมาสู่ภูมิภาค ทำให้มีฝนตกชุก ในเดือนพฤษภาคมถึงเดือนกันยายน ซึ่งเป็นช่วงฤดูฝน และจะได้รับอิทธิพลจากลมมรสุมตะวันออกเฉียงเหนือ พัดพาเอาความหนาวเย็นสู่ภูมิภาค ในเดือนตุลาคมถึงกุมภาพันธ์ และในช่วงเดือนมีนาคมถึงเมษายน จะได้รับอิทธิพลจากลมมรสุมตะวันออกเฉียงใต้ ทำให้มีสภาพอากาศร้อน

นอกจากนี้จังหวัดน่าน ยังมีสภาพภูมิประเทศโดยรอบ เป็นหุบเขาและภูเขาสูงชันมากทิวเขาว่างตัวในแนวเหนือใต้ ทำให้บริเวณยอดเขา สามารถรับความกดอากาศสูงที่แผ่มาจากประเทศจีนในฤดูหนาว ได้อย่างทั่วถึงและเต็มที่ ขณะเดียวกันที่ทิวเขาว่างตัวเหนือใต้ ทำให้เสมือนกำแพงปิดกั้นลมมรสุมทางทิศตะวันออก รวมทั้งยังมีระดับความสูงเฉลี่ยบนยอดเขา กับความสูงเฉลี่ยที่ผิวแตกต่างกันมาก และยังมีระดับความสูงเหนือระดับน้ำทะเล จากปัจจัยทั้งหลายเหล่านี้ ในตอนกลางวัน ถูกอิทธิพลของแสงแดด ทำให้อุณหภูมิร้อนมาก และในตอนกลางคืนจะได้รับอิทธิพลของลมภูเขา พัดลงสู่หุบเขา ทำให้อากาศเย็นในตอนกลางคืน

#### - ลักษณะทางการปกครอง

##### (๑) การปกครองท้องที่

จังหวัดน่าน แบ่งตามเขตลักษณะการปกครองท้องที่ เป็นอำเภอ จำนวน ๑๕ อำเภอ แบ่งเป็นตำบล จำนวน ๙๙ ตำบล แบ่งเป็นหมู่บ้าน จำนวน ๘๙๓ หมู่บ้าน ดังนี้

(๑.๑) อำเภอเมืองน่าน มีตำบลจำนวน ๑๐ ตำบล มีหมู่บ้านจำนวน ๑๐๙ หมู่บ้าน

/ (๑.๒) อำเภอแม่จริม...

(๑.๒) อำเภอแม่จริม	มีตำบลจำนวน ๕ ตำบล	มีหมู่บ้านจำนวน	๓๘ หมู่บ้าน
(๑.๓) อำเภอบ้านหลวง	มีตำบลจำนวน ๔ ตำบล	มีหมู่บ้านจำนวน	๒๖ หมู่บ้าน
(๑.๔) อำเภอนาน้อย	มีตำบลจำนวน ๗ ตำบล	มีหมู่บ้านจำนวน	๖๘ หมู่บ้าน
(๑.๕) อำเภอปัว	มีตำบลจำนวน ๑๒ ตำบล	มีหมู่บ้านจำนวน	๑๐๗ หมู่บ้าน
(๑.๖) อำเภอท่าวังผา	มีตำบลจำนวน ๑๐ ตำบล	มีหมู่บ้านจำนวน	๙๑ หมู่บ้าน
(๑.๗) อำเภอเวียงสา	มีตำบลจำนวน ๑๗ ตำบล	มีหมู่บ้านจำนวน	๑๒๗ หมู่บ้าน
(๑.๘) อำเภอทุ่งช้าง	มีตำบลจำนวน ๔ ตำบล	มีหมู่บ้านจำนวน	๔๐ หมู่บ้าน
(๑.๙) อำเภอเชียงกลาง	มีตำบลจำนวน ๖ ตำบล	มีหมู่บ้านจำนวน	๖๐ หมู่บ้าน
(๑.๑๐) อำเภอนาหมื่น	มีตำบลจำนวน ๔ ตำบล	มีหมู่บ้านจำนวน	๔๘ หมู่บ้าน
(๑.๑๑) อำเภอสันติสุข	มีตำบลจำนวน ๓ ตำบล	มีหมู่บ้านจำนวน	๓๑ หมู่บ้าน
(๑.๑๒) อำเภอปอเกลือ	มีตำบลจำนวน ๔ ตำบล	มีหมู่บ้านจำนวน	๓๙ หมู่บ้าน
(๑.๑๓) อำเภอสองแคว	มีตำบลจำนวน ๓ ตำบล	มีหมู่บ้านจำนวน	๒๕ หมู่บ้าน
(๑.๑๔) อำเภอภูเพียง	มีตำบลจำนวน ๗ ตำบล	มีหมู่บ้านจำนวน	๖๑ หมู่บ้าน
(๑.๑๕) อำเภอเฉลิมพระเกียรติ	มีตำบลจำนวน ๒ ตำบล	มีหมู่บ้านจำนวน	๒๒ หมู่บ้าน

**(๒) การปกครองท้องถิ่น มีหน่วยการปกครอง ดังนี้**

(๒.๑) องค์การบริหารส่วนจังหวัด	จำนวน	๑	แห่ง
(๒.๒) เทศบาลนคร	จำนวน	-	แห่ง
(๒.๓) เทศบาลเมือง	จำนวน	๑	แห่ง
(๒.๔) เทศบาลตำบล	จำนวน	๑๘	แห่ง
(๒.๕) องค์การบริหารส่วนตำบล	จำนวน	๘๐	แห่ง

**(๓) ประชากร**

จังหวัดน่านประกอบไปด้วยกลุ่มชาติพันธุ์ที่หลากหลาย ทั้งชาวไทยวน หรือคนเมือง และชาวไทยภูเขาเผ่าต่างๆ อาทิ ม้ง ว่าง ขมุ ลีละ หรือถิ่น รวมถึงชาวตองเหลือง (มลาบรี) มีจำนวนครัวเรือนรวมทั้งสิ้น ๑๖๖,๓๗๘ ครัวเรือน มีประชากรรวมทั้งสิ้น จำนวน ๔๗๘,๙๘๙ คน เป็นเพศชาย จำนวน ๒๔๐,๓๑๓ คน เป็นเพศหญิง จำนวน ๒๓๘,๖๗๖ คน รายละเอียด ดังนี้

**สถิติจำนวนประชากร และบ้านรายอำเภอ และรายเทศบาล**

อำเภอ/อปท.	เพศชาย	เพศหญิง	รวม	จำนวนครัวเรือน
<b>จังหวัดน่าน</b>	<b>๒๔๐,๓๑๓</b>	<b>๒๓๘,๖๗๖</b>	<b>๔๗๘,๙๘๙</b>	<b>๑๖๖,๓๗๘</b>
อำเภอเมืองน่าน	๓๑,๓๐๑	๓๑,๐๑๔	๖๒,๓๑๕	๒๓,๔๔๖
อำเภอแม่จริม	๗,๑๔๔	๖,๗๙๗	๑๓,๙๔๑	๓,๘๓๐
อำเภอบ้านหลวง	๕,๘๘๐	๕,๗๗๓	๑๑,๖๕๓	๓,๙๐๗
อำเภอนาน้อย	๑๕,๑๓๗	๑๕,๐๔๐	๓๐,๑๗๗	๑๐,๑๐๖
อำเภอปัว	๒๖,๘๘๘	๒๗,๐๐๖	๕๓,๘๙๔	๑๕,๕๙๕
อำเภอท่าวังผา	๒๒,๘๗๘	๒๒,๘๒๐	๔๕,๖๙๘	๑๔,๑๕๖
อำเภอเวียงสา	๓๔,๐๔๑	๓๓,๖๒๖	๖๗,๖๖๗	๒๓,๘๓๓
อำเภอทุ่งช้าง	๗,๘๐๙	๗,๖๕๙	๑๕,๔๖๘	๔,๙๗๑
อำเภอเชียงกลาง	๘,๘๔๐	๘,๘๗๒	๑๗,๗๑๒	๕,๖๕๑
อำเภอนาหมื่น	๗,๓๔๒	๗,๑๑๕	๑๔,๔๕๗	๔,๔๒๕

อำเภอสันติสุข	๘,๐๓๗	๗,๗๐๙	๑๕,๗๔๖	๔,๙๕๓
อำเภอบ่อเกลือ	๗,๖๙๓	๗,๔๑๑	๑๕,๑๐๔	๔,๗๐๔
อำเภอสองแคว	๖,๓๘๔	๕,๙๓๗	๑๒,๓๒๑	๓,๖๖๘
อำเภอภูเพียง	๑๘,๐๔๒	๑๘,๑๑๐	๓๖,๑๕๒	๑๓,๑๗๖
อำเภอเฉลิมพระเกียรติ	๕,๐๓๓	๔,๘๑๙	๙,๘๕๒	๓,๓๒๔
เทศบาลตำบลเชียงกลาง	๔,๗๘๔	๔,๙๓๘	๙,๗๒๒	๓,๘๑๔
เทศบาลตำบลทุ่งช้าง	๑,๗๔๔	๑,๖๘๓	๓,๔๒๗	๑,๓๙๘
เทศบาลตำบลเวียงสา	๑,๓๖๔	๑,๖๑๕	๒,๙๗๙	๑,๒๖๓
เทศบาลตำบลท่าวังผา	๒,๕๐๕	๒,๗๒๙	๕,๒๓๔	๒,๖๒๘
เทศบาลตำบลปัว	๕,๑๓๘	๕,๔๖๙	๑๐,๖๐๗	๔,๖๗๕
เทศบาลตำบลน่าน้อย	๑,๑๙๓	๑,๓๑๙	๒,๕๑๒	๑,๒๐๑
เทศบาลตำบลหนองแดง	๑,๑๕๕	๑,๑๖๔	๒,๓๑๙	๑,๐๑๔
เทศบาลเมืองน่าน	๙,๙๘๑	๑๐,๐๕๑	๒๐,๐๓๒	๑๐,๖๔๐

**ข้อมูล ณ เดือนตุลาคม ๒๕๖๒**

ที่มา : ระบบสถิติการทะเบียน สำนักบริหารการทะเบียนกรมการปกครอง กระทรวงมหาดไทย (<http://stat.bora.dopa.go.th/stat/statnew/statTDD/views/showDistrictData.php?rcode=๕๕&statType=๑&year=๖๑>)

**- สิ่งสาธารณประโยชน์ พื้นที่เศรษฐกิจที่สำคัญ**

**โครงสร้างพื้นฐานและการเข้าถึงบริการ**

๑) การไฟฟ้าส่วนภูมิภาคจังหวัดน่าน งานบริการ รับเรื่องติดตั้งมิเตอร์ไฟฟ้า และการรับแจ้งกระแสไฟฟ้าขัดข้อง โทรสายด่วน ๑๑๒๙

๒) การประปาส่วนภูมิภาค จังหวัดน่าน มีจำนวน ๒ สาขา ได้แก่ **สาขาน่าน** มีจำนวนผู้ใช้น้ำทั้งหมด ๑๕,๘๒๗ ราย กำลังผลิตที่ใช้งาน ๑๕,๗๑๒ ลบ.ม./วัน ปริมาณน้ำผลิต ๔๘๗,๐๑๗ ลบ.ม./เดือน ปริมาณน้ำผลิตจ่าย ๔๖๖,๘๖๗ ลบ.ม./เดือน ปริมาณน้ำจำหน่าย ๓๒๑,๑๑๕ ลบ.ม./เดือน หมายเลขโทรศัพท์/โทรสาร ๐-๕๔๗๑-๐๕๗๘, ๐-๕๔๗๗-๔๖๓๙ **สาขาท่าวังผา** จำนวนผู้ใช้น้ำทั้งหมด ๕,๓๕๙ ราย กำลังผลิตที่ใช้งาน ๖,๐๐๐ ลบ.ม./วัน ปริมาณน้ำผลิต ๑๕๒,๘๑๖ ลบ.ม./เดือน ปริมาณน้ำผลิตจ่าย ๑๕๐,๘๖๒ลบ.ม./เดือน ปริมาณน้ำจำหน่าย ๘๗,๙๐๔ ลบ.ม./เดือน หมายเลขโทรศัพท์/โทรสาร ๐-๕๔๗๙-๙๐๑๐, ๐-๕๔๗๙-๙๐๑๐ \*\*\* ข้อปริมาณการใช้น้ำ ณ เดือนสิงหาคม ๒๕๖๒

๓) การคมนาคม

๓.๑) ทางถนน

เครือข่ายถนนในจังหวัดประกอบด้วยแนวถนนในแนวเหนือ - ใต้ และแนวตะวันตก - ตะวันออก มีถนนลาดยางจากตัวจังหวัดไปยังอำเภอต่างๆ และจังหวัดใกล้เคียง

- ทางหลวงแผ่นดินที่สำคัญ ได้แก่
  - ทางหลวงแผ่นดินหมายเลข ๑๐๑ (น่าน - แพร่ - กำแพงเพชร)
  - ทางหลวงแผ่นดินหมายเลข ๑๐๘๑ (ปัว - บ่อเกลือ)
  - ทางหลวงแผ่นดินหมายเลข ๑๐๘๓ (น่าน้อย - บ้านโคก)
  - ทางหลวงแผ่นดินหมายเลข ๑๐๙๑ (น่าน - จุน)
  - ทางหลวงแผ่นดินหมายเลข ๑๑๔๘ (ท่าวังผา - เชียงคำ)

### ๓.๒) ทางอากาศ

การคมนาคมทางอากาศ จังหวัดน่าน มีท่าอากาศยานน่านนคร ซึ่งเป็นสนามบินพาณิชย์ ตั้งอยู่ทางตอนเหนือของตัวเมืองน่าน ห่างจากตัวเมืองประมาณ ๓ กิโลเมตร มีเที่ยวบินระหว่างท่าอากาศยานเชียงใหม่ และท่าอากาศยานดอนเมือง

- กรุงเทพฯ ดอนเมือง - น่าน
  - สายการบินแอร์เอเชีย
- ท่าอากาศยานเชียงใหม่
  - สายการบินกานต์แอร์

### ข้อมูลพื้นที่ป่าสงวน ป่าอนุรักษ์ และข้อมูลพื้นที่การเกษตร

๑) จังหวัดน่านมีพื้นที่ทั้งหมด ๗,๖๐๑,๘๘๐.๔๙ ไร่

๒) พื้นที่ป่าตามกฎหมาย ๖,๔๙๖,๒๓๑.๖๒ ไร่ ป่าสงวนแห่งชาติ ๑๖ ป่า โดยแบ่งเป็น ดังนี้

๒.๑) พื้นที่ป่าอนุรักษ์ในความรับผิดชอบของกรมอุทยานแห่งชาติสัตว์ป่าและพันธุ์พืช ซึ่งประกอบด้วย อุทยานแห่งชาติ ๗ แห่ง เขตรักษาพันธุ์สัตว์ ๑ แห่ง (บางส่วน), สวนรุกชาติ ๒ แห่ง และวนอุทยาน ๑ แห่ง เนื้อที่ ๒,๗๘๑,๖๗๖.๑๒ ไร่ (๓๖.๕๙%)

๒.๒) พื้นที่ป่าสงวนแห่งชาติในความรับผิดชอบของกรมป่าไม้ ซึ่งประกอบด้วยป่าสงวนแห่งชาติ จำนวน ๑๖ ป่า เนื้อที่ ๓,๗๑๔,๕๕๕.๕ ไร่ (๔๘.๘๖%) (กันพื้นที่อุทยานฯ ออกแล้ว)

๓) พื้นที่ป่าอนุรักษ์ในความรับผิดชอบของกรมอุทยานฯ เนื้อที่ ๒,๗๘๑,๖๗๖.๑๒ ไร่ (๓๖.๕๙%) (พื้นที่แจ้งการครอบครองตามมติ ครม. ๓๐ มิ.ย. ๔๑ ๔๑,๑๓๘ ไร่) คงเหลือ ๒,๗๔๐,๕๓๘.๑๒ (๓๖.๐๕%)

๔) ในพื้นที่ป่าสงวนแห่งชาติในความรับผิดชอบของกรมป่าไม้ เนื้อที่ ๓,๗๑๔,๕๕๕.๕ ไร่ ประกอบด้วย

๔.๑) พื้นที่ สปก. ๔๑๗,๗๑๘ ไร่ (๕.๕๐%)

๔.๒) พื้นที่แจ้งการครอบครองตามมติ ครม. ๓๐ มิ.ย. ๔๑ (๔๖๒,๒๗๕.๘๑ ไร่ (๖.๐๘%) และป่าเสื่อมโทรม (๕๓๔,๒๘๘.๘๑ ไร่ (๗.๐๓%)) รวม ๙๙๖,๕๖๔.๖๒ ไร่ (๑๓.๑๑%)

๔.๓) พื้นที่สิทธิทำกินในเขตป่าสงวนแห่งชาติ (สทก.) ๒๙๐,๗๗๙.๘๐ ไร่ (๓.๘๒%)

๔.๔) พื้นที่อื่นๆ (แหล่งน้ำ, ขอใช้ประโยชน์ ฯลฯ) ๓๘,๖๕๔ ไร่ (๐.๕๑%)

๔.๕) คงเหลือพื้นที่ป่าสงวนแห่งชาติและป่าอนุรักษ์ค่อนข้างสมบูรณ์ ๔,๗๑๑,๓๗๗.๒ ไร่ (๖๑.๙๗%)

๕) คงเหลือพื้นที่ป่าสงวนแห่งชาติและป่าอนุรักษ์ค่อนข้างสมบูรณ์ ๔,๗๑๑,๓๗๗.๒ ไร่ (๖๑.๙๗%)

๖) พื้นที่นอกเขตป่าสงวนแห่งชาติและป่าอนุรักษ์ ๑,๑๐๕,๖๔๘.๘๗ ไร่ (๑๔.๕๔%)

๖.๑) พื้นที่ครอบครองตามกฎหมายที่ดิน ๖๓๕,๔๖๒ ไร่ ๖๔.๘ ตารางวา จำนวน ๒๙๖,๔๔๐ แปลง (๘.๓๖%)

๖.๒) พื้นที่อื่น ๔๗๐,๑๘๖.๔๕ ไร่ (ป่าไม้ถาวร, ที่สาธารณชน ฯลฯ) (๖.๑๘%)

หมายเหตุ :

- ๑) พื้นที่ปลูกข้าวโพด ๘๘๒,๗๖๔ ไร่
- ๒) พื้นที่ปลูกยางพารา ๒๗๙,๔๖๒.๔๕ ไร่ (๒๑,๘๐๔ ราย) มีหลักฐานที่ดินอยู่ในโครงการ ๗๒,๔๐๒ ไร่ (อยู่ในเขตป่าสงวน ๑๕๙,๙๒๒ ไร่)
- ๓) พื้นที่ปลูกพืชน้ำมันอย่างอื่น ๗๒,๒๑๑ ไร่ (ข้าวไร่ ๔๑,๕๘๗ ไร่)
- ๔) พื้นที่นาปี ๒๒๗,๙๒๗ ไร่ พื้นที่นาปรัง ๑,๕๘๕ ไร่ รวม ๒๒๙,๕๑๒ ไร่
- ๕) พื้นที่ปลูกไม้ผล ๑๐๓,๘๔๕ ไร่
- ๖) พื้นที่ปลูกไม้ยืนต้น ๑๓๗,๕๑๑.๗๕ ไร่
- ๗) พื้นที่ปลูกผัก ๓๕,๙๒๙ ไร่ (รวม ๑,๗๔๐,๔๐๗.๓๕ ไร่)

๑.๒ สถานการณ์เฉพาะ

๑.๒.๑ สถิติการเกิดอุทกภัยย้อนหลัง ๓ ปี

สถิติสถานการณ์อุทกภัย น้ำป่าไหลหลาก และดินโคลนถล่ม ระหว่างปี พ.ศ. ๒๕๖๐ - ๒๕๖๒

ปี พ.ศ.	จำนวนครั้งที่เกิดภัย (ครั้ง)	จำนวนครัวเรือนที่ประสบภัย (ครัวเรือน)	พื้นที่ประสบภัย (อำเภอ)	เสียชีวิต (คน)	บาดเจ็บ (คน)	มูลค่าความเสียหาย (ล้านบาท)
๒๕๖๐	๕๖	๑๗,๘๒๑	๑๕	๑		๒๐,๖๖๓,๕๐๐
๒๕๖๑	๙๐	๒๙,๖๒๑	๑๕	๑๐		๑๗,๑๗๕,๑๐๙
๒๕๖๒	๗๑	๑๓,๐๒๐	๑๕	๑		๑,๘๙๗,๘๖๐

(ที่มา : ฝ่ายส่งเคราะห์ผู้ประสบภัย สนง.ปภ.น่าน ข้อมูล ณ วันที่ ๒๕ พฤษภาคม ๒๕๖๓)

สรุปรายงานสถานการณ์อุทกภัย ประจำปี ๒๕๖๐

วันที่ ๓๐ ตุลาคม ๒๕๖๐

ที่	พื้นที่ประสบภัย			ผู้ประสบภัย		เสียชีวิต	ความเสียหาย						
	อำเภอ/ กิ่งอำเภอ	ตำบล	หมู่บ้าน	ราษฎร (ครัวเรือน)	ราษฎร (คน)		ที่อยู่อาศัย		พื้นที่การเกษตร			สิ่งสาธารณประโยชน์	ความเสียหายเบื้องต้น
							ทั้งหลัง	บางส่วน	รวมพื้นที่ (ไร่)	ปศุสัตว์ (ตัว)	ปศุสัตว์ (ปอ)		
๑	ปัว	๑๔	๕๙	๔,๕๖๖	๑๓,๔๖๘			๒๐	๔,๓๘๗.๐๐	๔๗	๑๐๓	๑,๗๐๕,๐๐๐	
๒	เวียงสา	๑๖	๑๐๖	๓,๙๒๒	๘,๒๖๘				๙,๘๔๑.๐๐	๑๐๐	๓๑	-	
๓	ท่าวังผา	๙	๔๗	๑,๕๕๐	๖,๑๘๐			๖๐	๒,๖๐๒.๐๐	๖๐	๑๕๔	๑,๗๓๖,๐๐๐	
๔	ภูเพียง	๓	๓๐	๗๒	๙๖				๗๘๓.๐๐	๑	๔	-	
๕	บ้านหลวง	๔	๒๖	๒๕	๑๐๘				๑,๐๓๗.๓๐	๓๑	๖๑	๔,๑๐๐,๐๐๐	
๖	นาหมื่น	๑	๔	๘๓	๑๗๙				๑๐.๐๐	๑๘	๓	-	
๗	สันติสุข	๓	๑๘	๗๒๗	๑,๖๖๐			๑	๗๖๑.๐๐	๑	๑๘	๒,๙๐๕,๐๐๐	
๘	แม่จริม	๕	๓๕	๑,๔๘๒	๕,๖๕๑			๘	๕๖๔.๖๐	๑๙	๔๔	๗,๕๐๘,๕๐๐	
๙	เชียงกลาง	๕	๓๐	๑,๑๙๒	๓,๖๑๒	๑			๔๕๖.๒๐	๒	๕๒	-	
๑๐	เฉลิมพระเกียรติ	๒	๑๘	๖๖๙	๒,๑๐๐				๒๙๓.๐๐	๖	๘	๔๕๕,๐๐๐	
๑๑	สองแคว	๓	๒๐	๑,๕๓๒	๒,๕๓๐			๑๓	๒๐๓.๐๐	๒๑๐	๔๐	๑๗๔,๐๐๐	
๑๒	บ่อเกลือ	๔	๑๖	๓๖๐	๑,๔๗๔				๗๒.๐๐	๖๒	๑๙	-	
๑๓	ทุ่งช้าง	๓	๑๒	๑๗๔	๓๔๒			๖	๒๕.๗๕		๑๓	-	
๑๔	เมืองน่าน	๕	๑๗	๘๒๕	๒,๕๕๕				๒๕๓.๐๐	๓๑	๑๔	๒,๐๘๐,๐๐๐	
๑๕	น่าน้อย	๕	๒๖	๖๔๒	๑,๔๘๗			๒	๖๒๙.๐๐	๒๗๒	๔	๒๐,๐๐๐	
	รวม	๘๒	๔๖๔	๑๗,๘๒๑	๔๙,๖๑๐	๑	๒	๑๐๘	๒๑,๙๑๗.๘๕	๓๙๕	๔๓๙	๒๐,๖๖๓,๕๐๐	

สรุปรายงานสถานการณ์อุทกภัย ประจำปี ๒๕๖๑

ข้อมูล ณ วันที่ ๓๑ ธันวาคม ๒๕๖๑

ที่	พื้นที่ประสบภัย			ผู้ประสบภัย				ความเสียหาย					การให้ความช่วยเหลือ	
	อำเภอ/ กิ่งอำเภอ	ตำบล	หมู่บ้าน	ราษฎร (ครัวเรือน)	ราษฎร (คน)	อพยพ(ครัวเรือน)	เสียชีวิต	ที่อยู่อาศัย		พื้นที่การเกษตร (ไร่)	ปศุสัตว์ (ตัว)	บ่อปลา (บ่อ)		สิ่งสาธารณประโยชน์
								ทั้งหมด	บางส่วน					
๑	สันติสุข	๓	๓๑	๑,๓๐๔	๓,๖๑๔	๒		๑	๒๑	๑๙๘๘	๑๐๐	๑๕๔	๔๕	๓,๙๗๙,๒๗๖
๒	บ่อเกลือ	๔	๓๙	๘๘๐	๕,๕๒๑	๖๐	๘	๔	๔	๖๑	๓		๖๕	๙๙๔,๒๐๗
๓	ทำวังผา	๑๐	๘๙	๖,๘๕๑	๑๘,๘๐๔				๑๐๑	๓๐๔๒	๑๑๙	๓๙๔	๕๙	๑,๓๐๖,๘๑๑
๔	ปัว	๑๑	๙๕	๒,๘๗๕	๗,๗๙๐				๒๒	๑๑๑๗	๒๕	๑๙	๑๐๓	๑,๐๓๔,๒๖๒
๕	แม่จริม	๕	๓๖	๑,๑๓๕	๔,๑๓๒				๔	๙๖๗	๒	๓	๔๒	๕๔๓,๐๖๖
๖	เวียงสา	๑๕	๙๕	๔,๙๒๘	๑๐,๑๗๘				๑๒	๕๑๗๔	๑	๗	๖๐	๔,๙๙๖,๔๗๔
๗	เขียงกลาง	๖	๔๗	๒,๗๙๖	๗,๗๓๓				๒๙	๔๘๔	๑๘		๒๐	๓๐๐,๐๐๐
๘	ทุ่งช้าง	๔	๓๕	๒๕๙	๑,๒๘๒				๕๒	๓๖๓๕		๔	๑๖	๐
๙	เมืองน่าน	๑๐	๗๗	๑,๑๖๔	๓,๔๐๙					๑๕๕๔	๒๐๐	๑๐	๒๗	๑,๕๔๙,๗๒๔
๑๐	ภูเพียง	๗	๔๓	๒,๘๖๖	๗,๙๔๖		๒		๑	๒๑๙๗	๒๐	๘	๒๕	๑,๐๐๗,๗๔๕
๑๑	เฉลิมพระเกียรติ	๒	๒๒	๓,๔๖๑	๑๐,๒๑๕	๙			๕	๘๗			๑๓	๕๙๓,๐๕๑
๑๒	สองแคว	๓	๒๔	๔๘๕	๑,๖๕๕				๓๗	๔๗๙	๗๘	๕๔	๑๐๑	๖๙๓,๐๐๐
๑๓	น่าน้อย	๔	๓๐	๓๕๓	๑,๐๕๐					๗๑๙	๕๐๐	๓	๑๖	๑๐๓,๑๔๙
๑๔	นาหมื่น	๓	๒๐	๖๐	๒๐๓					๒๗๗	๕๔	๑	๖	๗๔,๓๔๕
๑๕	บ้านหลวง	๔	๖	๒๐๔	๒๐๔					๕๘		๑	๑๐	๐
	รวม	๙๑	๖๘๙	๒๙,๖๒๑	๘๓,๗๓๖	๗๑	๑๐	๕	๒๘๘	๒๑,๘๓๙	๑,๑๒๐	๖๕๘	๖๐๘	๑๗,๑๗๕,๑๐๙

สรุปรายงานสถานการณ์อุทกภัย ประจำปี ๒๕๖๒

วันที่ ๒ ตุลาคม ๒๕๖๒

ที่	พื้นที่ประสบภัย			ผู้ประสบภัย				ความเสียหาย					รวมงบประมาณ		
	อำเภอ/ กิ่งอำเภอ	ตำบล	หมู่บ้าน	ราษฎร (ครัวเรือน)	ราษฎร (คน)	อพยพ(ครัวเรือน)	อพยพ(คน)	เสียชีวิต	ที่อยู่อาศัยเสียหาย		รวมพื้นที่ (ไร่)	ปศุสัตว์ (ตัว)		บ่อปลา (บ่อ)	สิ่งสาธารณประโยชน์ (แห่ง)
									ทั้งหมด	บางส่วน					
๑	บ่อเกลือ	๒	๑๑	๑๗๖	๔๓๖					๒	๔			๑๐	
๒	เฉลิมพระเกียรติ	๒	๑๓	๖๕๗	๑,๙๒๘						๐	๒		๓	
๓	แม่จริม	๔	๔๐	๗๔๖	๒,๕๙๙					๘๘	๑,๒๐๘	๑,๘๔๗	๒๐	๑๑๐	๒,๗๘๓
๔	ปัว	๑๐	๔๖	๒,๘๑๒	๘,๘๑๗	๑	๔			๙	๖๒๗		๙	๘๕	๐
๕	สันติสุข	๓	๒๒	๗๒๐	๑,๔๖๕					๑	๔๐๕		๙	๗๗	๐
๖	เขียงกลาง	๕	๒๓	๑,๐๔๙	๓,๑๕๕					๑๒	๔๖	๙๖		๔๖	๐
๗	ทำวังผา	๕	๑๑	๑๙๔	๒๗๓						๕๑๐		๕๒	๒๒	๐
๘	ภูเพียง	๘	๔๑	๑,๑๒๕	๒,๕๗๓	๑	๓			๑๑	๑,๑๗๓		๒๓	๑๒	๐
๙	ทุ่งช้าง	๓	๑๑	๘๕	๑๖๕			๑		๒	๖๐			๑๒	๒๕,๐๐๐
๑๐	บ้านหลวง	๓	๒๒	๖๑๓	๖๗๓						๒,๑๖๒			๙	๐
๑๑	เวียงสา	๑๓	๑๕๐	๒,๕๗๐	๖,๒๒๐					๔๑	๒๐,๖๕๐		๙	๙๐	๒๕๒,๑๕๒
๑๒	เมืองน่าน	๖	๒๔	๓๑๗	๕๕๗					๑	๔๖			๒๐	๐
๑๓	สองแคว	๒	๙	๑๓๘	๔๓๔								๓	๑๗	๐
๑๔	น่าน้อย	๗	๙๗	๑๖๓๒	๔๕๒๗	๑๓	๕๐			๕	๓๑๑		๕	๒๐	๑,๕๙๔,๙๒๖
๑๕	นาหมื่น	๓	๒๕	๑๘๖	๑๓๐					๑	๒๑๕			๔	๒๓,๐๐๐
	รวม	๗๖	๕๔๕	๑๓,๐๒๐	๓๓,๘๕๒	๑๕	๕๗	๑	๐	๑๖๘	๒๗,๔๑๗	๑,๙๔๕	๑๒๕	๕๐๗	๑,๘๙๗,๘๖๐

**๑.๒.๒ พื้นที่เสี่ยงอุทกภัย**

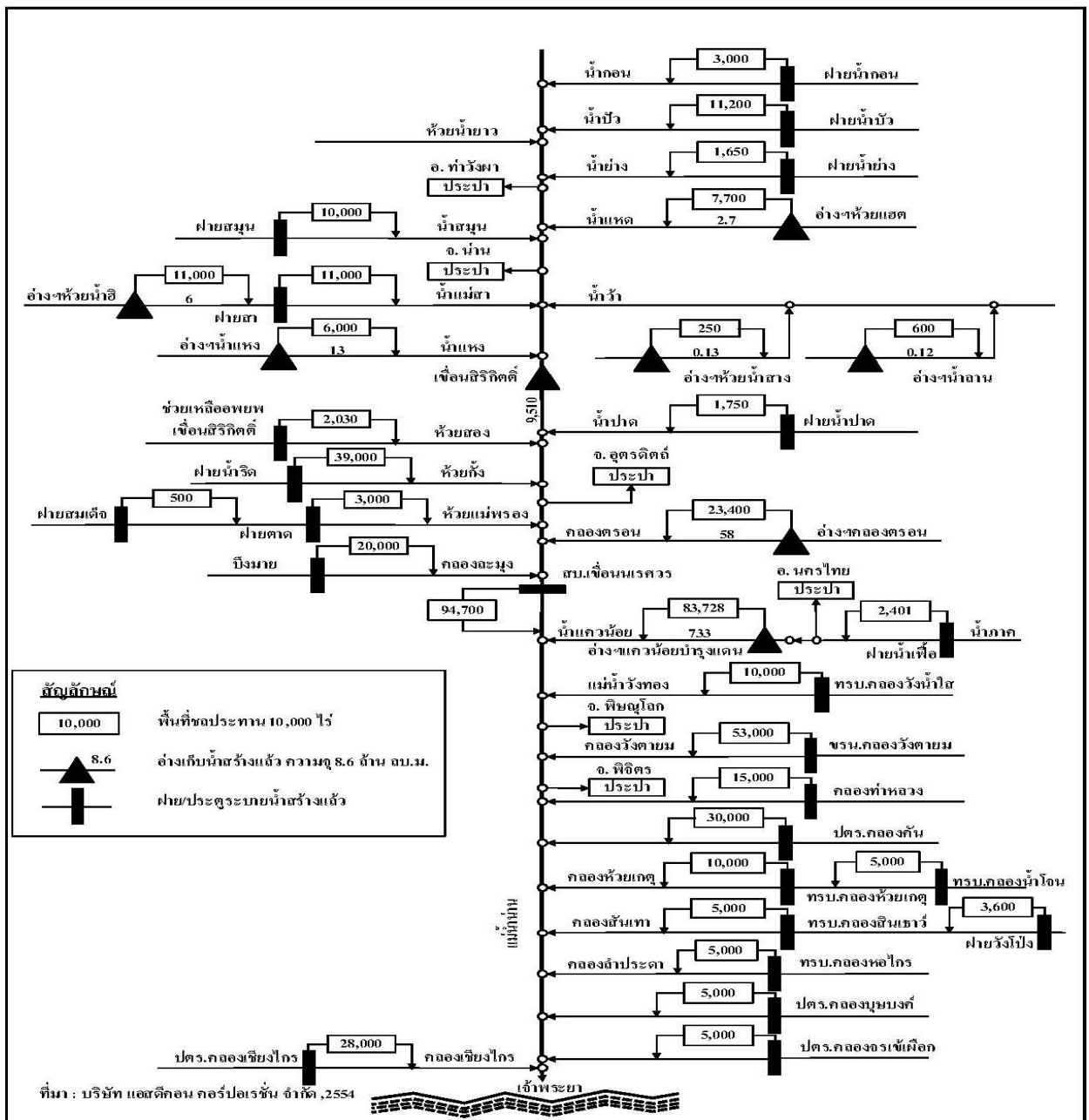
พื้นที่เสี่ยงอุทกภัย วาดภัย น้ำป่าไหลหลาก และดินโคลนถล่ม ประกอบไปด้วย

พื้นที่เสี่ยงอุทกภัย วาดภัย น้ำป่าไหลหลาก และดินโคลนถล่ม ในพื้นที่จังหวัดน่าน จำนวน ๑๕ อำเภอ ๘๔ ตำบล ๔๕๖ หมู่บ้าน (รายละเอียดตามภาคผนวก ข)

พื้นที่เสี่ยงอุทกภัยจำแนกตามการใช้ประโยชน์ที่ดิน

ด้านนาข้าวในเขตพื้นที่ทุ่งรับน้ำ หรือที่ต้ำน้ำท่วมขังเป็นประจำ (นาข้าว) ๑๓,๖๐๐ ไร่ ด้านพืชไร่ (ข้าวโพด) ๓๑,๖๐๐ ไร่ ด้านพืชสวน (ไม้ผล) ๑,๒๗๐ ไร่ พืชอื่น ๆ จำนวน ๑,๔๑๐ ไร่ ด้านการประมง (บ่อปลา) ๑๕๕ บ่อ พื้นที่ชุมชน หรือพื้นที่เศรษฐกิจเสี่ยงต่อการเกิดภาวะน้ำท่วมขัง/น้ำหลาก ๔๘๙ แห่ง ประกอบด้วย จำนวนประชากร ๒๓,๙๔๔ คน ครัวเรือน จำนวน ๕๐,๓๔๖ คน พื้นที่เสี่ยงที่สำคัญอื่น ๆ สิ่งสาธารณประโยชน์ ถนนเสียหาย ๒๒๑ สาย สะพาน/คอสสะพาน ๕๓ แห่ง ท่อ คสล./ท่อลอดเหลี่ยม ๑๕ แห่ง ฝาย/ทำนบ/เขื่อน/ลำเหมือง ๑๒๔ แห่ง ส่วนราชการ ๓ แห่ง

**ระบบกักเก็บน้ำ และระบบการระบายน้ำ**



อ่างเก็บน้ำในจังหวัดน่าน มีจำนวน ๕๓ แห่ง โดยแบ่งได้ ดังนี้

- อ่างเก็บน้ำขนาดกลาง จำนวน ๔ แห่ง
- อ่างเก็บน้ำขนาดเล็ก (อันเนื่องมาจากพระราชดำริ) จำนวน ๒๑ แห่ง
- อ่างเก็บน้ำขนาดเล็ก (ถ่ายโอน อปท.) จำนวน ๒๘ แห่ง

## ๒. การกิจ

### ๒.๑ เป้าหมาย

ลดความเสี่ยงและป้องกันการสูญเสียชีวิต และทรัพย์สินของประชาชนที่เกิดจาก อุทกภัย วาตภัย น้ำป่าไหลหลาก และดินโคลนถล่ม ให้น้อยที่สุด โดยการมอบหมายหน้าที่ความรับผิดชอบในการบูรณาการ การปฏิบัติงานร่วมกันระหว่างหน่วยงาน ที่เกี่ยวข้อง ภาคีเครือข่าย ในการปฏิบัติการป้องกันและแก้ไขปัญหา อุทกภัย วาตภัย น้ำป่าไหลหลากและดินโคลนถล่ม ให้ชัดเจนเป็นระบบ และมีประสิทธิภาพ

### ๒.๒ วัตถุประสงค์

เพื่อให้การช่วยเหลือผู้ได้รับผลกระทบจาก อุทกภัย วาตภัย น้ำป่าไหลหลาก และดินโคลนถล่ม เป็นไปอย่างรวดเร็ว มีประสิทธิภาพ และทันต่อเหตุการณ์ ตลอดจนการฟื้นฟูผู้ประสบภัย ให้กลับสู่สภาวะปกติ โดยเร็วที่สุด

## ๓. การปฏิบัติ

### ๓.๑ แนวความคิดในการปฏิบัติ

กองอำนาจการป้องกันและบรรเทาสาธารณภัยจังหวัดน่าน ดำเนินการรับมือกับสถานการณ์ภัย จากอุทกภัย วาตภัย น้ำป่าไหลหลาก และดินโคลนถล่ม โดยการแบ่งเขตพื้นที่รับผิดชอบในการให้ความ ช่วยเหลือ เมื่อเกิดสถานการณ์ภัยหรือผลกระทบจากสถานการณ์ภัยในพื้นที่ โดยให้เจ้าหน้าที่ เจ้าพนักงาน และ อาสาสมัครต่างๆ ที่มาร่วมปฏิบัติงานต้องรายงานตัวต่อผู้อำนวยการแต่ละระดับ เมื่อจังหวัดยกระดับ การจัดการสาธารณภัยเป็นภัยระดับ ๒ กองอำนาจการป้องกันและบรรเทาสาธารณภัยจังหวัด จะต้องจัดให้มี การจัดตั้งศูนย์บัญชาการเหตุการณ์จังหวัดขึ้น เพื่อรับมอบภารกิจ และพื้นที่รับผิดชอบ เพื่อให้เกิดการสนธิกำลัง เข้าปฏิบัติการให้ช่วยเหลือผู้ประสบภัยได้อย่างรวดเร็ว และมีประสิทธิภาพ โดยได้มีการแบ่งการปฏิบัติตาม คำสั่งการจัดตั้งศูนย์บัญชาการเหตุการณ์ป้องกันและแก้ไขปัญหาอุทกภัย วาตภัย น้ำป่าไหลหลาก และดินโคลน ถล่มจังหวัด เพื่อให้เกิดผลสัมฤทธิ์ในการป้องกันและแก้ไขปัญหาจากอุทกภัย วาตภัย น้ำป่าไหลหลาก และ ดินโคลนถล่ม โดยยึดหลักปฏิบัติในการดำเนินการ ดังนี้

๓.๑.๑ ยึดหลักการลดความเสี่ยงจากสาธารณภัย โดยดำเนินการตั้งแต่ในช่วงก่อนเกิดภัย ในการ ป้องกันและลดผลกระทบจากอุทกภัย ทั้งที่ใช้โครงสร้างและไม่ใช้โครงสร้าง พร้อมทั้งดำเนินการเตรียมความพร้อม ของบุคลากร เครื่องมือวัสดุอุปกรณ์ และทรัพยากรทุกด้านที่จะรับมือกับอุทกภัยที่อาจเกิดขึ้น

๓.๑.๒ ยึดหลักการจัดการในภาวะฉุกเฉิน ตามกฎหมายและแผนว่าด้วยการป้องกันและบรรเทา สาธารณภัย ตลอดจนระเบียบ กฎหมายอื่นที่เกี่ยวข้อง โดยนาระบบการบัญชาการเหตุการณ์มาใช้ในการปฏิบัติการ เผชิญเหตุอุทกภัย เพื่อให้การเผชิญเหตุอุทกภัยเป็นไปอย่างมีประสิทธิภาพ รวดเร็ว และทันต่อเหตุการณ์

๓.๑.๓ ยึดหลักความเป็นเอกภาพ ให้มีองค์กรปฏิบัติรับผิดชอบการจัดการในภาวะฉุกเฉิน ในแต่ละระดับอย่างชัดเจน ตั้งแต่ระดับท้องถิ่นจนถึงระดับจังหวัด

๓.๑.๔ ให้ถือว่าการรักษาชีวิตและทรัพย์สินของประชาชนเป็นเรื่องสำคัญเร่งด่วนเป็นลำดับแรก ที่ต้องเข้าระงับและให้ความช่วยเหลือโดยเร็ว



## ๓.๒ การลดความเสี่ยงจากอุทกภัย วาตภัย น้ำป่าไหลหลาก และดินโคลนถล่ม

### ๓.๒.๑ แนวทางปฏิบัติในการป้องกันและลดผลกระทบ

๑) ทบทวน ปรับปรุงแผนเผชิญเหตุอุทกภัย วาตภัย น้ำป่าไหลหลาก และดินโคลนถล่ม ทั้งระดับจังหวัด / อำเภอ / องค์กรปกครองส่วนท้องถิ่น ให้เป็นปัจจุบัน โดยเฉพาะข้อมูลพื้นที่เสี่ยงอุทกภัย วาตภัย น้ำป่าไหลหลาก และดินโคลนถล่ม ให้จังหวัดประสานฐานข้อมูลเชิงพื้นที่ของหน่วยงานต่างๆ ที่มีอยู่แล้ว เช่น กรมทรัพยากรน้ำ กรมชลประทาน กรมทรัพยากรธรณี เป็นต้น แล้วใช้เปรียบเทียบกับข้อมูลของจังหวัด เพื่อประเมินความเสี่ยง ให้สอดคล้องกับสภาพการณ์ปัจจุบัน ตลอดจนการกำหนดแนวทางการให้ความช่วยเหลือประชาชน การกำหนดพื้นที่ปลอดภัยเพื่อรองรับการอพยพ และการจัดตั้งศูนย์พักพิงชั่วคราว

๒) เตรียมการป้องกันด้านโครงสร้าง โดยใช้กลไกประชารัฐในการร่วมกันสำรวจแหล่งน้ำ และเส้นทางไหลของน้ำ หากพบการตื้นเขินอันเป็นอุปสรรคต่อการรองรับน้ำ หรือมีสิ่งกีดขวางทางน้ำที่เป็นอุปสรรคต่อการระบายน้ำ ทั้งที่เกิดขึ้นโดยธรรมชาติ หรืออาจเกิดจากฝีมือมนุษย์โดยเฉพาะในช่วงฤดูแล้งที่ผ่านมา ราษฎรอาจมีการสร้างสิ่งกีดขวางทางน้ำเพื่อกักเก็บน้ำตามแหล่งน้ำต่างๆ ให้ดำเนินการเร่งแก้ไข ปรับปรุง และหากเป็นกรณีที่สิ่งกีดขวางทางน้ำมีความเกี่ยวข้องกับหน่วยงานของรัฐให้จังหวัดเป็นหน่วยงานหลักดำเนินการหาข้อยุติเพื่อแก้ไขปัญหาดังกล่าวโดยเร็ว

๓) ให้ตรวจสอบ และกำหนดระดับของระบบการเตือนภัยของจังหวัด อำเภอ และองค์กรปกครองส่วนท้องถิ่น ให้มีความสอดคล้องตามแผนการป้องกันและบรรเทาสาธารณภัยแห่งชาติ พ.ศ. ๒๕๕๘ พร้อมทั้งจัดทำกระบวนการแจ้งเตือนภัย ตั้งแต่การเฝ้าระวังติดตามสถานการณ์ การแจ้งเตือนล่วงหน้า และการแจ้งเตือนต่อประชาชน โดยกำหนดบุคคล หรือหน่วยงานรับผิดชอบ ตลอดจนระเบียบวิธีการปฏิบัติให้เกิดความชัดเจน

๔) ประชาสัมพันธ์ เสริมสร้างความรู้ความเข้าใจแก่ประชาชน โดยเฉพาะในพื้นที่ประสบปัญหาจากการเกิดอุทกภัยอยู่บ่อยครั้ง ในการเตรียมรับมือกับสถานการณ์อุทกภัยตลอดช่วงฤดูฝนและสร้างความตระหนักในการปฏิบัติตนให้เกิดความปลอดภัย เช่น การระมัดระวังอันตรายจากไฟฟ้ารั่วในช่วงเกิดอุทกภัย การป้องกันตนเองจากการถูกฟ้าผ่า อันตรายจากสัตว์มีพิษ สัตว์เลื้อยคลาน ตลอดจนโรคระบาด ในช่วงฤดูฝน เป็นต้น

### ๓.๒.๒ แนวทางปฏิบัติในการเตรียมความพร้อม

๑) เตรียมความพร้อมเครื่องมือ อุปกรณ์ เครื่องจักรกลในการป้องกันและบรรเทาสาธารณภัยให้อยู่ในสภาพพร้อมใช้งาน สามารถออกปฏิบัติการได้ตลอด ๒๔ ชั่วโมง และให้ทดสอบการติดต่อสื่อสารระหว่างหน่วยงานโดยใช้ระบบสื่อสารหลัก ระบบสื่อสารรอง และระบบสื่อสารสำรองที่กำหนด ตลอดจนจัดเตรียมสถานที่ปลอดภัยเพื่อรองรับผู้ประสบภัย พร้อมสิ่งสาธารณูปโภคที่จำเป็น

๒) เสริมความรู้ ความเข้าใจให้กับบุคลากร ในการติดตาม เฝ้าระวัง วิเคราะห์และประเมินสถานการณ์ และการแจ้งเตือนการเกิดอุทกภัย วาตภัย น้ำป่าไหลหลาก และดินโคลนถล่ม จากหน่วยงานที่เกี่ยวข้อง เช่น กรมอุตุนิยมวิทยา กรมชลประทาน กรมทรัพยากรธรณี เป็นต้น ตลอดจนเสริมทักษะการปฏิบัติงานในการค้นหา และกู้ภัยร่วมกันระหว่างฝ่ายพลเรือน ฝ่ายทหาร อาสาสมัครป้องกันภัยฝ่ายพลเรือน ตลอดจนองค์กรสาธารณกุศลที่เกี่ยวข้อง

๓) ตรวจสอบข้อมูลพื้นที่ที่มีโอกาสเกิดดินถล่ม ตามข้อมูลของกรมทรัพยากรธรณี พร้อมส่ง การให้ท้องถิ่น และท้องถิ่น ร่วมกันเฝ้าระวัง โดยเฉพาะเขตพื้นที่ที่เมื่อเกิดดินถล่มแล้ว อาจส่งผลกระทบต่อทรัพย์สิน และบ้านเรือนประชาชน พร้อมทั้งตรวจสอบ หรือติดตั้งอุปกรณ์เตือนภัยในพื้นที่เสี่ยงภัย และ จัดเจ้าหน้าที่เฝ้า ระวังเพื่อการเตือนภัย เช่น อาสาสมัคร มิสเตอร์เตือนภัย หรือเครือข่ายเฝ้าระวัง แจ้งเตือนภัยที่ได้จัดตั้งไว้แล้ว ทั้งนี้ หากพื้นที่ใดเกิดฝนตกต่อเนื่อง สามารถวัดปริมาณน้ำฝนได้เกิน ๑๐๐ มิลลิเมตรต่อวัน ให้รีบรายงาน อำเภอ และจังหวัด เพื่อประเมินสถานการณ์ในการเผชิญเหตุและรีบรายงานให้ผู้อำนวยการกลางทราบโดยด่วน ต่อไป

๔) ให้จังหวัด อำเภอ และองค์กรปกครองส่วนท้องถิ่น ถอดบทเรียนจากปัญหาที่พบ ในการบูรณาการแก้ไขปัญหาอุทกภัย วาตภัย น้ำป่าไหลหลากและดินโคลนถล่ม ที่ผ่านมา และใช้เป็นโจทย์ ในการแก้ปัญหาสำหรับการฝึกการป้องกันและบรรเทาสาธารณภัย โดยนำแผนปฏิบัติการป้องกันและแก้ไข ปัญหาอุทกภัย วาตภัย น้ำป่าไหลหลากและดินโคลนถล่ม ของจังหวัด มาใช้ทดสอบในการฝึก และให้เน้นการ ฝึกในรูปแบบบนโต๊ะ (Table-top Exercise) หรือการประชุมเชิงปฏิบัติการ (Workshop) วัตถุประสงค์เพื่อให้ ระดับหัวหน้าหน่วยงานทั้งฝ่ายพลเรือน ฝ่ายทหาร ตลอดจนองค์กรสาธารณกุศลที่เกี่ยวข้องได้เข้าร่วม และ เกิดความเข้าใจถึงแนวทางปฏิบัติตามแผน กฎหมาย ที่เกี่ยวข้อง สามารถใช้ปรับเป็นแนวทางในการบูรณาการ ทำงานได้อย่างมีประสิทธิภาพ

### ๓.๒.๓ แนวทางปฏิบัติตามกระบวนการแจ้งเตือน

๑) การจัดตั้งคณะทำงานติดตามสถานการณ์ ภายใต้ส่วนอำนวยการของกองอำนวยการ ป้องกันและบรรเทาสาธารณภัยจังหวัด เพื่อทำหน้าที่เฝ้าระวัง ติดตามสภาพอากาศ สถานการณ์น้ำ/เหตุการณ์ ที่อาจส่งผลให้เกิดสาธารณภัยในช่วงฤดูฝน เพื่อใช้เป็นข้อมูลสนับสนุนการตัดสินใจของผู้อำนวยการแต่ละระดับ พร้อมทั้งให้กำหนดแนวทางปฏิบัติที่ชัดเจน

๒) มอบหมายหน่วยงานรับผิดชอบตามกระบวนการแจ้งเตือนภัย โดยจัดเจ้าหน้าที่ เฝ้าระวัง และติดตามสถานการณ์อุทกภัย วาตภัย น้ำป่าไหลหลากและดินโคลนถล่ม จากหน่วยงานที่เกี่ยวข้อง พร้อมทั้งติดตามข้อมูลในเว็บไซต์ของหน่วยงานที่เกี่ยวข้อง ได้แก่ ศูนย์เตือนภัยพิบัติแห่งชาติ (<http://www.ndwc.go.th>) กรมอุตุนิยมวิทยา (<http://www.tmd.go.th>) กรมป้องกันและบรรเทาสาธารณภัย (<http://www.disaster.go.th>) ตลอด ๒๔ ชั่วโมง และรายงานสถานการณ์ ไปยังศูนย์บัญชาการเหตุการณ์ จังหวัดน่าน เพื่อเตรียมพร้อมเฝ้าระวังและติดตามสถานการณ์

๓) แจ้งข่าวเตือนภัยล่วงหน้าไปยัง อำเภอ/องค์กรปกครองส่วนท้องถิ่นในพื้นที่เสี่ยงภัย หรือพื้นที่ที่ได้รับผลกระทบจากสถานการณ์อุทกภัย วาตภัย น้ำป่าไหลหลากและดินโคลนถล่ม ให้มีการเตรียม ความพร้อมรับมือกับสถานการณ์เพื่อลดความเสี่ยงได้ พร้อมทั้ง ให้มีการประชาสัมพันธ์ แจ้งเตือนภัยล่วงหน้า แก่ประชาชน โดยผ่านเครือข่ายการสื่อสารของทางราชการ สื่อมวลชน วิทยุชุมชน หอกระจายข่าว หรือ สื่ออื่นๆ ที่เหมาะสม

๔) ประสานการปฏิบัติกับส่วนราชการ และภาคเอกชน ในพื้นที่จังหวัดน่าน ให้ เตรียมพร้อม รับสถานการณ์อุทกภัย วาตภัย น้ำป่าไหลหลากและดินโคลนถล่ม โดยการกำหนดแนวทาง/วิธีการ ในการ แจ้งเตือนภัยให้ประชาชนทราบการดำเนินการของจังหวัดอย่างต่อเนื่อง เพื่อป้องกันความตื่นตระหนก หรือ ข่าวสารในทางลบ (การปฏิบัติการข่าวสาร Information Operation: IO) ทั้งช่องทางที่เป็นทางการและไม่เป็น ทางการ โดยกำหนดระดับของการแจ้งเตือนภัย ตามความหมายของสีในการเตือนภัย ดังนี้

- สีแดง ● หมายถึง สถานการณ์อยู่ในภาวะอันตรายสูงสุด ให้อาศัยอยู่แต่ในสถานที่ปลอดภัย และปฏิบัติตามข้อสั่งการ
- สีส้ม ● หมายถึง สถานการณ์อยู่ในภาวะเสี่ยงอันตรายสูง เจ้าหน้าที่กำลังดำเนินการควบคุมสถานการณ์ให้อพยพไปยังสถานที่ปลอดภัย และปฏิบัติตามแนวทางที่กำหนด
- สีเหลือง ● หมายถึง สถานการณ์อยู่ในภาวะเสี่ยงอันตราย มีแนวโน้มที่สถานการณ์จะรุนแรงมากขึ้น ให้จัดเตรียมความพร้อมรับสถานการณ์ และปฏิบัติตามคำแนะนำ
- สีน้ำเงิน ● หมายถึง สถานการณ์อยู่ในภาวะเฝ้าระวัง ให้ติดตามข้อมูลข่าวสารอย่างใกล้ชิดทุก ๆ ๒๔ ชั่วโมง
- สีเขียว ● หมายถึง สถานการณ์อยู่ในภาวะปกติ ให้ติดตามข้อมูลข่าวสารเป็นประจำ

๕) วิธีการแจ้งเตือนภัย มี ๒ วิธี ได้แก่

๕.๑ แจ้งเตือนประชาชนโดยตรง โดยผ่านทางสถานีโทรทัศน์ สถานีวิทยุ วิทยุสมัครเล่น โทรสาร โทรศัพท์มือถือ หอกระจายข่าว เสียงตามสาย ไซเรนเตือนภัยแบบมือหมุน และหอเตือนภัย

๕.๒ แจ้งเตือนผ่านหน่วยงาน โดยใช้กลไกระบบการบริหารราชการส่วนภูมิภาคและส่วนท้องถิ่นผ่านหน่วยงานต่างๆ ดังนี้

๕.๒.๑ ส่วนภูมิภาค ได้แก่ จังหวัดและอำเภอ

๕.๒.๒ ส่วนท้องถิ่น ได้แก่ องค์การบริหารส่วนจังหวัด เทศบาล และองค์การบริหารส่วนตำบล

๖) ระดับการแจ้งเตือนภัย แบ่งเป็น ๓ ระดับ ดังนี้

๖.๑ การแจ้งเตือนภัยระดับจังหวัด เป็นการแจ้งเตือนภัยล่วงหน้า ผ่านระบบเครือข่ายและระบบสื่อสารและสื่อประชาสัมพันธ์ทางราชการและเอกชน เช่น วิทยุกระจายเสียง วิทยุสื่อสาร โทรสาร ประชาสัมพันธ์จังหวัดน่าน และสถานีวิทยุกระจายเสียงแห่งประเทศไทยจังหวัดน่าน

๖.๒ การแจ้งเตือนภัยระดับอำเภอ เป็นการแจ้งเตือนภัยล่วงหน้า ผ่านระบบเครือข่ายและระบบสื่อสารและสื่อประชาสัมพันธ์ทางราชการและเอกชน เช่น วิทยุชุมชน วิทยุสื่อสาร โทรสาร ผ่านหน่วยงาน

๖.๓ การแจ้งเตือนภัยระดับตำบล/หมู่บ้าน เป็นการแจ้งเตือนภัยล่วงหน้า ให้องค์กรปกครองส่วนท้องถิ่น อาสาสมัครป้องกันและบรรเทาสาธารณภัย และเครือข่ายเฝ้าระวังและแจ้งเตือนภัยในระดับตำบล/หมู่บ้าน โดยใช้ระบบสื่อสารและสื่อประชาสัมพันธ์ในการแจ้งเตือนภัย เช่น เสียงตามสาย วิทยุ หอกระจายข่าว ไซเรนเตือนภัยแบบมือหมุน โทรโข่ง นกหวีด หรือสัญญาณเสียงที่กำหนดใช้เป็นสัญญาณเตือนภัยประจำหมู่บ้านหรือตำบล

๓.๒.๔ แนวทางปฏิบัติร่วมกับหน่วยทหารในพื้นที่

เมื่อเกิดสถานการณ์อุทกภัย วาตภัย น้ำป่าไหลหลากและดินโคลนถล่ม หรือผลกระทบจากสถานการณ์ภัยในพื้นที่ ให้เจ้าหน้าที่ เจ้าพนักงาน และอาสาสมัครต่างๆ ที่มาร่วมปฏิบัติงานต้องรายงานตัวต่อผู้อำนวยการศูนย์บัญชาการเหตุการณ์ในพื้นที่ และเมื่อจังหวัดยกระดับการจัดการสาธารณภัยเป็นภัยระดับ ๒ เพื่อรับมือภารกิจ และพื้นที่รับผิดชอบ เพื่อให้เกิดการสนธิกำลังเข้าปฏิบัติการช่วยเหลือผู้ประสบภัยได้อย่างรวดเร็วและมีศักยภาพ โดยให้มีการแบ่งการปฏิบัติ และภารกิจหน้าที่การรับผิดชอบในพื้นที่ของหน่วยทหาร ดังนี้

- ๑) มณฑลทหารบกที่ ๓๘ รับผิดชอบพื้นที่ อำเภอเมืองน่าน อำเภอสันติสุข และอำเภอภูเพียง
- ๒) กองพันทหารม้าที่ ๑๐ กรมทหารม้าที่ ๒ (ม.๒ พัน.๑๐) รับผิดชอบพื้นที่ อำเภอท่าวังผา อำเภอปัว อำเภอเชียงกลาง และอำเภอบ้านหลวง
- ๓) กองพันทหารม้าที่ ๑๕ กรมทหารม้าที่ ๒ (ม.๒ พัน.๑๕) รับผิดชอบพื้นที่ อำเภอเวียงสา อำเภอนาน้อย อำเภอแม่จริม และอำเภอนาหมื่น
- ๔) กรมทหารพรานที่ ๓๒ (กรม ทพ.๓๒) รับผิดชอบพื้นที่ อำเภอทุ่งช้าง อำเภอสองแคว อำเภอเฉลิมพระเกียรติ และอำเภอบ่อเกลือ
- ๕) หน่วยพัฒนาการเคลื่อนที่ ๓๑ สำนักงานพัฒนาภาค ๓ หน่วยบัญชาการทหารพัฒนา กองบัญชาการกองทัพไทย (นพค.๓๑ สนภ.๓ นทพ.) รับผิดชอบในการช่วยเหลือพื้นที่ อำเภอปัว และอำเภอเชียงกลาง

### ๓.๒.๕ แนวทางปฏิบัติร่วมกับภาคประชาสังคม องค์กรสาธารณกุศล และประชาชนจิตอาสาในพื้นที่

ในการขอรับการสนับสนุนความช่วยเหลือหน่วยงานนอกพื้นที่ ให้เป็นอำนาจของ ศูนย์บัญชาการเหตุการณ์จังหวัดน่าน และเป็นศูนย์กลางในการประสาน เพื่อให้มีการบริหารจัดการ และเป็นไปอย่างมีประสิทธิภาพและเป็นเอกภาพ โดยให้หน่วยงานภายนอกจังหวัดน่าน ทั้งภาครัฐ ภาคเอกชน ภาคประชาสังคม และองค์กรสาธารณกุศลในพื้นที่ ที่ประสงค์ให้ความช่วยเหลือ ให้ประสานกับ ศูนย์บัญชาการเหตุการณ์จังหวัดน่านเป็นลำดับแรก เพื่ออำนวยความสะดวก โดยมีการให้ลงทะเบียนเพื่อไม่ให้เกิดความซ้ำซ้อน การประสานงานหรือสั่งการเป็นไปอย่างรวดเร็ว ครอบคลุม และมีประสิทธิภาพ

### ๓.๒.๖ แนวทางการกำหนดพื้นที่/ศูนย์พักพิงชั่วคราว และการอพยพ

เมื่อเกิดหรือคาดว่าจะเกิดสถานการณ์ภัยจากอุทกภัย วาตภัย น้ำป่าไหลหลากและดินโคลนถล่มขึ้นในพื้นที่ใดและพื้นที่นั้นมีราษฎรอาศัยอยู่ อาจก่อให้เกิดอันตรายหรือคาดว่าจะเกิดอันตรายต่อชีวิต ทรัพย์สินหรือกีดขวางต่อการปฏิบัติหน้าที่ในการป้องกันและบรรเทาสาธารณภัย ให้ผู้อำนวยการจังหวัด ผู้อำนวยการอำเภอ ผู้อำนวยการท้องถิ่น และเจ้าพนักงานที่ได้รับมอบหมายมีอำนาจ สั่งอพยพออกจากพื้นที่ นั้นไปยังพื้นที่ปลอดภัย ในเฉพาะเท่าที่จำเป็น และเมื่อได้รับการแจ้งเตือนให้อพยพ ให้อำเภอ ท้องถิ่น เป็นหน่วยงานหลัก ในการอพยพ โดยให้หน่วยทหารในเขตพื้นที่ และหน่วยงานที่เกี่ยวข้อง เป็นหน่วยงานสนับสนุน ภายใต้การสั่งการของผู้อำนวยการจังหวัด ผู้อำนวยการอำเภอ ผู้อำนวยการท้องถิ่น โดยให้ปฏิบัติตามขั้นตอนการอพยพตามแผน การป้องกันและบรรเทาสาธารณภัยจังหวัดน่าน พ.ศ. ๒๕๕๘ ทั้งนี้ มอบหมายให้สำนักงานพัฒนาสังคมและความมั่นคงของมนุษย์จังหวัดน่าน รับผิดชอบ (รายละเอียดตามภาคผนวก ข)

## ๓.๓ การจัดการในภาวะฉุกเฉิน

### ๓.๓.๑ องค์กรปฏิบัติในภาวะฉุกเฉิน

#### ก. ศูนย์บัญชาการเหตุการณ์จังหวัด

ให้กองอำนาจการป้องกันและบรรเทาสาธารณภัยจังหวัดจัดตั้งศูนย์บัญชาการ เหตุการณ์จังหวัด เมื่อเกิดหรือคาดว่าจะเกิดสาธารณภัยขึ้น โดยมีผู้อำนวยการจังหวัด เป็นผู้สั่งการ ควบคุม และบัญชาการ เพื่อทำหน้าที่รับผิดชอบในการจัดการสาธารณภัยในพื้นที่จังหวัดจนกว่าสถานการณ์จะเข้าสู่ ภาวะปกติ พร้อมทั้งเป็นศูนย์กลางในการระดมสรรพกำลังและทรัพยากรในการจัดการสาธารณภัยจากส่วน ราชการและหน่วยงานที่เกี่ยวข้อง เพื่อสนับสนุนให้แก่กองอำนาจการป้องกันและบรรเทาสาธารณภัยในระดับ พื้นที่ รวมทั้งอำนาจการและประสานการเผชิญเหตุระหว่างหน่วยงานต่าง ๆ ทั้งฝ่ายพลเรือนและฝ่ายทหาร ตลอดจน องค์กรปกครองส่วนท้องถิ่น และองค์กรสาธารณกุศลในพื้นที่ที่รับผิดชอบได้อย่างมีประสิทธิภาพและ ประสิทธิภาพ โครงสร้างศูนย์บัญชาการเหตุการณ์จังหวัด แบ่งเป็นส่วนต่างๆ ตามความเหมาะสม ดังนี้

**๑) คณะที่ปรึกษา/ผู้เชี่ยวชาญ** มีหน้าที่ให้ข้อเสนอแนะ คำแนะนำ ข้อมูลทางวิชาการ การสังเคราะห์แนวโน้มสถานการณ์ และเทคนิคการปฏิบัติที่เกี่ยวข้องกับเหตุการณ์สาธารณสุขที่เกิดขึ้น โดยให้คำนี้ถึงความปลอดภัยในการปฏิบัติงานเป็นสิ่งสำคัญ พร้อมทั้งปฏิบัติหน้าที่อื่นใดตามที่ได้รับมอบหมายป้องกันและบรรเทาสาธารณสุขจังหวัด/ผู้อำนวยการเห็นสมควร

**๒) ศูนย์ข้อมูลประชาสัมพันธ์ร่วม** มีหน้าที่ประสานข้อมูลเหตุการณ์กับส่วนต่างๆ เพื่อสื่อสารและประชาสัมพันธ์ข้อมูลข่าวสารให้กับประชาชนและสื่อมวลชน รวมทั้งปฏิบัติการทางจิตวิทยามวลชนโดยให้ประชาสัมพันธ์จังหวัดนำ เป็นหน่วยงานหลัก ในการจัดทำขอบเขต แผนงาน ภารกิจ และโครงสร้างภายในศูนย์ฯ

**๓) ศูนย์ประสานการปฏิบัติ** มีหน้าที่ประสานงานกับหน่วยงานภาคเอกชน และภาคประชาสังคม ด้านกฎหมาย ธุรการและกำลังพล โดยให้สำนักงานป้องกันและบรรเทาสาธารณสุขจังหวัดนำ เป็นหน่วยงานหลัก ในการดำเนินการ

**๔) ส่วนปฏิบัติการ** มีหน้าที่ปฏิบัติการลดอันตรายที่เกิดขึ้นโดยเร็ว โดยรักษาชีวิต และปกป้องทรัพย์สิน เข้าควบคุมสถานการณ์ ฟื้นฟูสู่สภาวะปกติ ดับเพลิง ค้นหาและกู้ภัย สารเคมี และวัตถุอันตรายบริการการแพทย์และสาธารณสุข คมนาคม รักษาความสงบเรียบร้อย ประสานทรัพยากร และทางทหาร โดยให้หน่วยงานที่มีหน้าที่ดังกล่าวร่วมกันจัดทำ ขอบเขต แผนงาน ภารกิจ และโครงสร้าง ภายในของส่วนฯ

**๕) ส่วนอำนวยการ** มีหน้าที่ติดตามสถานการณ์ วิเคราะห์แนวโน้มสถานการณ์ แจ้งเตือนภัย รวบรวม ประสานข้อมูล และประเมินความต้องการและความจำเป็นในการสนับสนุนทรัพยากรในภาวะฉุกเฉิน รวมถึงจัดเตรียมเอกสารและวางแผนเผชิญเหตุโดยใช้ข้อมูลที่ได้รับจากส่วนปฏิบัติการ เป็นฐานดำเนินการ ทั้งนี้ ให้สำนักงานป้องกันและบรรเทาสาธารณสุขจังหวัดนำ /หน่วยงานตามที่ได้รับมอบหมายเป็นผู้รับผิดชอบหลักในการจัดทำ ขอบเขต แผนงาน ภารกิจ และโครงสร้างภายในของส่วนฯ พร้อมทั้งให้การสนับสนุนสถานที่ปฏิบัติงานแก่ศูนย์บัญชาการเหตุการณ์จังหวัด

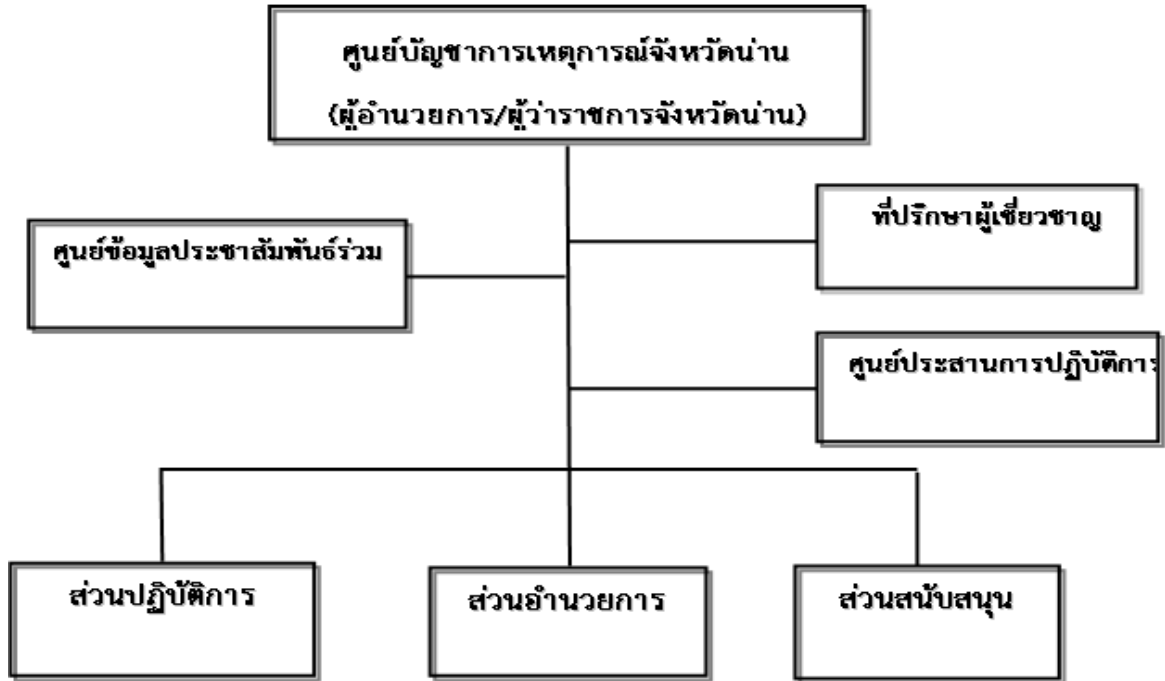
**๖) ส่วนสนับสนุน** มีหน้าที่ดังนี้

๖.๑) ตอบสนองการร้องขอรับการสนับสนุนในทุกๆ ด้านที่จำเป็น เพื่อให้การจัดการในภาวะฉุกเฉินดำเนินไปอย่างมีประสิทธิภาพและประสิทธิผล ได้แก่ ด้านการสื่อสารโทรคมนาคม เทคโนโลยีสารสนเทศ การพลังงาน การเกษตร ทรัพยากรธรรมชาติ สิ่งแวดล้อมและวัฒนธรรม การสาธารณสุขภาคการโยธาธิการและซ่อมบำรุง การฟื้นฟูเศรษฐกิจ สังคมและชุมชน โดยให้หน่วยงานที่รับผิดชอบภารกิจในแต่ละด้านร่วมกันจัดทำ ขอบเขต แผนงาน ภารกิจ และโครงสร้างภายในของส่วนฯ

๖.๒) ตอบสนองการร้องขอรับการสนับสนุนในด้านงบประมาณ การเงิน การคลัง และการรับบริจาค โดยให้คลังจังหวัด เป็นหน่วยรับผิดชอบภารกิจด้านงบประมาณ การเงิน การคลัง เป็นหน่วยรับผิดชอบภารกิจด้านการรับบริจาค พร้อมทั้ง ให้ร่วมกันจัดทำขอบเขต แผนงาน ภารกิจ โครงสร้างภายในของส่วนฯ

/ เพื่อให้การปฏิบัติการ...

เพื่อให้การปฏิบัติการภายใต้โครงสร้างศูนย์บัญชาการเหตุการณ์จังหวัดน่าน เป็นไปอย่างมีประสิทธิภาพ และเป็นเอกภาพ จึงได้จัดทำโครงสร้าง ตามแผนภาพ ดังนี้



หมายเหตุ :

(๑) รายละเอียดฝ่ายต่าง พร้อมทั้งอำนาจหน้าที่ในการปฏิบัติการ ปรากฏตามคำสั่งกองอำนาจการป้องกันและบรรเทาสาธารณภัยจังหวัดน่าน (รายละเอียดตามภาคผนวก ฉ)

(๒) ศูนย์บัญชาการเหตุการณ์จังหวัดน่าน ให้มีที่ตั้ง ณ สำนักงานป้องกันและบรรเทาสาธารณภัยจังหวัดน่าน

(๓) ศูนย์ประสานการปฏิบัติการจังหวัดน่านตอนบน ให้มีที่ตั้ง ณ สำนักงานป้องกันและบรรเทาสาธารณภัยจังหวัดน่าน สาขาเชียงใหม่ มีอำนาจปฏิบัติการในเขตพื้นที่ที่รับผิดชอบ

(๔) ศูนย์ประสานการปฏิบัติการจังหวัดน่านตอนล่าง ให้มีที่ตั้ง ณ สำนักงานป้องกันและบรรเทาสาธารณภัยจังหวัดน่าน สาขาน่าน มีอำนาจปฏิบัติการในเขตพื้นที่ที่

**ข. ศูนย์บัญชาการเหตุการณ์ส่วนหน้าจังหวัด**

ให้ศูนย์บัญชาการเหตุการณ์จังหวัด แปรสภาพเป็นศูนย์บัญชาการเหตุการณ์ส่วนหน้าจังหวัด ในกรณีเมื่อมีการยกระดับเป็นการจัดการสาธารณภัยขนาดใหญ่ (ระดับ ๓) หรือการจัดการสาธารณภัย ร้ายแรงอย่างยิ่ง (ระดับ ๔) ให้มีหน้าที่ปฏิบัติงานตามการบัญชาการจากกองบัญชาการป้องกันและบรรเทาสาธารณภัยแห่งชาติ โดยรับผิดชอบอำนาจการ ควบคุม ปฏิบัติงาน และประสานการปฏิบัติเกี่ยวกับการป้องกันและบรรเทาสาธารณภัยในเขตพื้นที่จังหวัด พร้อมทั้ง เป็นศูนย์กลางในการ ระดมสรรพกำลังและทรัพยากรเพื่อการจัดการสาธารณภัย และประสานการปฏิบัติระหว่างหน่วยงานต่างๆ ทั้งฝ่ายพลเรือนและฝ่ายทหาร ตลอดจนองค์กรปกครองส่วนท้องถิ่นและองค์กรสาธารณกุศลในพื้นที่ที่รับผิดชอบ

### ๓.๓.๒ แนวทางปฏิบัติในการบัญชาเหตุการณ์

#### ก. การบัญชาการเหตุการณ์ (Incident Command)

ศูนย์บัญชาการเหตุการณ์จังหวัดน่าน (ศบก.จ.น่าน) มีผู้ว่าราชการจังหวัดน่าน เป็นผู้อำนวยการจังหวัดมีอำนาจหน้าที่รับผิดชอบการอำนวยความสะดวก ควบคุม กำกับ ดูแล สั่งการ และดำเนินการต่างๆ ในการจัดการและแก้ไขอุทกภัย วาตภัย น้ำป่าไหลหลาก และดินโคลนถล่ม จนกว่าสถานการณ์จะเข้าสู่ภาวะปกติ พร้อมทั้งเป็นศูนย์กลางในการระดมสรรพกำลัง และทรัพยากรในการจัดการอุทกภัย วาตภัย น้ำป่าไหลหลาก และดินโคลนถล่ม จากส่วนราชการทั้งฝ่ายพลเรือน ฝ่ายทหาร และองค์กรปกครองส่วนท้องถิ่น และองค์การสาธารณกุศล ในเขตจังหวัดน่าน และขอความช่วยเหลือจากหน่วยงานข้างเคียง เมื่อประเมินว่าไม่สามารถควบคุมสถานการณ์ได้ โดยมีอำเภอและองค์กรปกครองส่วนท้องถิ่นที่มีอำนาจหน้าที่รับผิดชอบแต่ละระดับ

#### ข. การบัญชาการเหตุการณ์ร่วม (Unified Command)

๑) ในการปฏิบัติการป้องกันและบรรเทาสาธารณภัยร่วมระหว่างพลเรือนกับทหาร นั้น จะต้องมีการประสานงานระหว่างกันอย่างใกล้ชิด และพยายามเสริมสร้างความเข้าใจระหว่างกัน รวมทั้ง ดำรงการติดต่อสื่อสารระหว่างกันอย่างต่อเนื่อง เพื่อป้องกันความเข้าใจที่คลาดเคลื่อนระหว่างการปฏิบัติงาน ทั้งนี้เพื่อเป็นการสนับสนุนการจัดการสาธารณภัยของกองอำนาจการป้องกันและบรรเทาสาธารณภัยจังหวัด และศูนย์บัญชาการเหตุการณ์ฝ่ายทหารอาจพิจารณาจัดตั้งศูนย์ประสานงานระหว่างพลเรือนกับทหาร หรือ ศูนย์ปฏิบัติงานร่วมระหว่างพลเรือนกับทหาร ขึ้นอยู่กับระดับของหน่วย และสถานการณ์สาธารณภัย เพื่อ ประชุมหารือและแลกเปลี่ยนข้อมูลในการจัดการด้านสาธารณภัย รวมทั้งการบรรยายสรุปสถานการณ์ ประจำวัน เพื่อทำความเข้าใจต่อสถานการณ์ให้ตรงกันโดยยึดกรอบแนวทางการปฏิบัติตามมาตรฐานหลักสากล และพระราชบัญญัติป้องกันและบรรเทาสาธารณภัย พ.ศ. ๒๕๕๐ ดังนี้

๑.๑ ในการดำเนินการป้องกันและบรรเทาสาธารณภัยกับหน่วยทหาร ให้จัดทำ บันทึกข้อตกลงระหว่างจังหวัดกับหน่วยทหาร ตามมาตรา ๔๖ แห่งพระราชบัญญัติป้องกันและบรรเทา สาธารณภัย พ.ศ.๒๕๕๐ โดยจังหวัดน่านได้จัดทำบันทึกข้อตกลงระหว่างผู้อำนวยการจังหวัดน่านกับ ผู้บัญชาการมณฑลทหารบกที่ ๓๘ และได้จัดทำบันทึกข้อตกลงระหว่างผู้บัญชาการมณฑลทหารบกที่ ๓๘ กับหัวหน้าฝ่ายสนับสนุนการบิน แผนกสนับสนุนฝูงบิน ๔๖๖

๑.๒ เมื่อเกิดเหตุสาธารณภัยขึ้นให้ดำเนินการเป็นไปตามบันทึกข้อตกลงที่จัดทำขึ้น

๑.๓ เมื่อมีการประกาศกักอัยการศึก หรือประกาศสถานการณ์ฉุกเฉิน หรือ มีคำสั่งจากผู้บัญชาการป้องกันและบรรเทาสาธารณภัยแห่งชาติ หรือมีคำสั่งจากรองผู้บัญชาการป้องกันและ บรรเทาสาธารณภัยแห่งชาติ กองอำนาจการป้องกันและบรรเทาสาธารณภัยจังหวัดน่านจะปรับสภาพเป็น ศูนย์ปฏิบัติการพิทักษ์พื้นที่ส่วนหลังจังหวัดและขึ้นทางยุทธการกับฝ่ายทหาร

๒) แนวทางการปฏิบัติร่วมกับภาคประชาสังคม และองค์การสาธารณกุศล

๒.๑ ให้จัดเจ้าหน้าที่ ประสาน กับศูนย์บัญชาการเหตุการณ์แต่ละระดับ (กรณีเกิดสาธารณภัย) เพื่อร่วมปฏิบัติการป้องกันและบรรเทาสาธารณภัย และการช่วยเหลือสงเคราะห์ ผู้ประสบภัยให้เป็นไปอย่างมีเอกภาพ

๒.๒ ให้ศูนย์บัญชาการเหตุการณ์จังหวัด สาธารณสุขจังหวัด สถาบันการแพทย์ ฉุกเฉิน ร่วมกับองค์การสาธารณกุศลจัดทำแนวทางปฏิบัติในการสนับสนุนกำลังทรัพยากร เจ้าหน้าที่ อุปกรณ์ เครื่องมือ เพื่อการปฏิบัติงานขององค์กรปฏิบัติในการจัดการสาธารณภัยแต่ละระดับ

### การเผชิญเหตุอุทกภัย

เมื่อเกิดสถานการณ์อุทกภัย วาตภัย น้ำป่าไหลหลากและดินโคลนถล่มในพื้นที่ ให้ผู้อำนวยการท้องถิ่น และผู้อำนวยการอำเภอ มอบหมายเจ้าหน้าที่ ตลอดจนหน่วยงานที่เกี่ยวข้อง จัดชุดปฏิบัติการเข้าให้ความช่วยเหลือประชาชนเพื่อบรรเทาความเดือดร้อน พร้อมทั้งเร่งประเมินความเสียหาย และความต้องการความช่วยเหลือภายในพื้นที่ประสบภัย วิเคราะห์ความสามารถของผู้ประสบภัยในการตอบโต้สถานการณ์ฉุกเฉินด้วยตนเองและต้องการช่วยเหลือจากหน่วยงานภายนอก เช่น ความช่วยเหลือด้านอาหาร น้ำดื่มการรักษาพยาบาล สุขอนามัย และการกำจัดสิ่งปฏิกูล ความช่วยเหลือด้านสุขภาวะ ที่พักพิง อุปกรณ์ยังชีพ เป็นต้น พร้อมทั้งรายงานต่อศูนย์บัญชาการเหตุการณ์จังหวัดโดยด่วน โดยกำหนดแนวทาง/ขั้นตอนการปฏิบัติในการแก้ไขปัญหาอุทกภัยที่เกิดขึ้น และมอบหมายภารกิจให้หน่วยงานที่รับผิดชอบ และกำหนดตัวบุคคลหรือหน่วยงานที่เหมาะสมให้เกิดความชัดเจนสอดคล้องกับข้อเท็จจริงและความเสี่ยงในพื้นที่ อาทิ

#### (๑) การบริหารจัดการน้ำ

เตรียมการป้องกันด้านโครงสร้าง โดยใช้กลไกภาครัฐในการร่วมกันสำรวจแหล่งน้ำ และเส้นทางไหลของน้ำ หากพบการตื้นเขินอันเป็นอุปสรรคต่อการรองรับน้ำ หรือมีสิ่งกีดขวางทางน้ำที่เป็นอุปสรรคต่อการระบายน้ำ ทั้งที่เกิดขึ้นโดยธรรมชาติ หรืออาจเกิดจากฝีมือมนุษย์โดยเฉพาะในช่วงฤดูแล้งที่ผ่านมา ราชการอาจมีการสร้างสิ่งกีดขวางทางน้ำเพื่อกักเก็บน้ำตามแหล่งน้ำต่างๆ ให้ดำเนินการเร่งแก้ไข ปรับปรุง และหากเป็นกรณีที่สิ่งกีดขวางทางน้ำมีความเกี่ยวข้องกับหน่วยงานของรัฐให้จังหวัดเป็นหน่วยงานหลักดำเนินการหาข้อยุติเพื่อแก้ไขปัญหาโดยเร็ว โดยมอบหมายให้โครงการชลประทานน่าน องค์การบริหารส่วนจังหวัดน่าน และองค์กรปกครองส่วนท้องถิ่นแห่งพื้นที่ รับผิดชอบในการระบายน้ำเข้าทุ่ง การเปิดทางน้ำ การทำแนวป้องกัน การวางกระสอบทราย และการผลักดันน้ำ ฯลฯ

#### (๒) การอำนวยความสะดวกด้านการคมนาคมและการจราจร

ให้แขวงทางหลวงน่านที่ ๑, ๒ เป็นหน่วยหลัก โดยมีแขวงทางหลวงชนบทน่าน และสำนักงานขนส่งจังหวัดน่านเป็นหน่วยสนับสนุน ในการประสานการปฏิบัติ ระหว่าง ส่วนราชการ หน่วยงาน และจัดทำแผนปฏิบัติการป้องกันและบรรเทาสาธารณภัยด้านคมนาคม การกำหนดแนวทางในการอำนวยความสะดวกด้านการคมนาคมและการจราจร กรณีเส้นทางคมนาคมได้รับความเสียหาย หรือถูกน้ำท่วมจนประชาชนไม่สามารถสัญจรได้ พร้อมทั้งมอบหมายหน่วยงานและผู้รับผิดชอบจัดเจ้าหน้าที่อำนวยความสะดวกการจราจร แนะนำเส้นทางเลี่ยงที่ปลอดภัย จัดยานพาหนะที่เหมาะสม อาทิ เรือ รถยกสูง เพื่อให้ความช่วยเหลือประชาชน และซ่อมแซมเส้นทางที่ชำรุดหรือถูกตัดขาด เพื่อให้ประชาชนใช้สัญจรได้โดยเร็ว

#### (๓) การดูแลด้านการแพทย์และสาธารณสุข

ให้สำนักงานสาธารณสุขจังหวัดน่าน เป็นหน่วยงานหลัก โดยมี โรงพยาบาลน่าน สถานพยาบาลสังกัดต่าง ๆ ทั้งภาครัฐและเอกชน เป็นหน่วยงานสนับสนุน ในการประสานการปฏิบัติระหว่าง ส่วนราชการ หน่วยงาน และจัดทำแผนปฏิบัติการป้องกันและบรรเทาสาธารณภัยด้านการแพทย์และการสาธารณสุข

#### (๔) การดูแลรักษาความปลอดภัย

ให้ตำรวจภูธรจังหวัดน่าน เป็นหน่วยงานหลักในการประสานการปฏิบัติระหว่าง ส่วนราชการ หน่วยงาน และจัดทำแผนปฏิบัติการป้องกันและบรรเทาสาธารณภัยด้านการรักษาความสงบเรียบร้อย

/ (๕) การดูแลรักษาสถานที่...



### (๕) การดูแลรักษาสถานที่สำคัญ

ให้กำหนดแนวทางในดูแลป้องกันสถานที่สำคัญไม่ให้ได้รับผลกระทบ/เสียหาย จากอุทกภัย เช่น โรงพยาบาล สถาบันการศึกษา ระบบสาธารณูปโภคพื้นฐาน โบราณสถาน พื้นที่หวงห้าม พร้อมทั้งมอบหมายหน่วยงานและผู้รับผิดชอบในการเคลื่อนย้ายหน่วยราชการและองค์กรปกครองส่วนท้องถิ่น มาอยู่ในพื้นที่ปลอดภัย เพื่อให้สามารถให้บริการประชาชนได้ตามปกติ โดยให้ศูนย์อำนวยการเฉพาะกิจในเขต พื้นที่แบ่งประเภทส่วนราชการที่จะอพยพตามลำดับและความจำเป็นเร่งด่วน พร้อมทั้งกำหนดพื้นที่รองรับการ อพยพส่วนราชการและครอบครัวส่วนราชการ และองค์กรปกครองส่วนท้องถิ่นไว้ล่วงหน้า และจัดทำแผน อพยพส่วนราชการโดยกำหนดรายละเอียด ดังนี้

๑) สำรวจและจัดทำบัญชีส่วนราชการไว้ล่วงหน้า และแยกประเภทความเร่งด่วน ในการอพยพ โดยเน้นความจำเป็นของประชาชนเป็นลำดับแรก

๒) กำหนดเขตพื้นที่รองรับการอพยพ ตลอดจนพื้นที่ของแต่ละส่วนราชการให้อยู่ใน พื้นที่ที่เหมาะสม

๓) กำหนดเจ้าหน้าที่ดำเนินการอพยพไว้ล่วงหน้าโดยระบุหน้าที่ความรับผิดชอบไว้ให้ชัดเจน

๔) กำหนดรายการและจำนวนสิ่งของพัสดุ เอกสารราชการที่จำเป็นต้องขนย้าย

๕) สำรวจยานพาหนะและน้ำมันเชื้อเพลิง ตลอดจนระบบการสื่อสารสำหรับการอพยพ

๖) กำหนดเส้นทางอพยพหลักและเส้นทางอพยพรอง ที่ไม่ขัดขวางต่อการปฏิบัติงาน

ของทหาร

๗) วางระเบียบปฏิบัติในการรักษาความปลอดภัยและความสงบเรียบร้อยในการ อพยพ การเข้าไปอยู่ในพื้นที่อพยพ ตลอดจนการอพยพกลับ

๘) ระหว่างการอพยพให้พิจารณาจัดส่วนราชการ ณ ที่ตั้งเดิมไว้ตามความจำเป็น และที่อพยพเฉพาะส่วนเพื่อให้บริการประชาชนได้

๙) การอพยพส่วนราชการให้อยู่ในดุลยพินิจของผู้ว่าราชการจังหวัด หรือผู้ได้รับมอบหมาย

### (๖) การประชาสัมพันธ์ในภาวะฉุกเฉิน

การติดต่อสื่อสารมีความสำคัญอย่างมากในการจัดการในภาวะฉุกเฉิน เนื่องจากต้อง มี การประสานการปฏิบัติในการจัดการสาธารณภัยอย่างต่อเนื่อง รวมทั้งการแลกเปลี่ยนข้อมูล (Information) ข่าวสาร (Intelligence) เพื่อแจ้งเตือนภัยแก่ประชาชน ประสานงาน ควบคุม สั่งการ และรายงานผล การปฏิบัติงานระหว่างหน่วยเผชิญเหตุด้วยกันกับหน่วยงานที่มีหน้าที่สนับสนุนการเผชิญเหตุในด้านต่าง ๆ โดยมี หลักการปฏิบัติ ดังนี้

(๑) จัดให้มีระบบการติดต่อสื่อสารที่สามารถใช้ได้ภาวะฉุกเฉินสำหรับติดต่อ ประสานงานในการปฏิบัติหน้าที่และภารกิจร่วมกันระหว่างส่วนราชการ หน่วยงาน กองอำนวยการป้องกันและ บรรเทาสาธารณภัยแต่ละระดับ ศูนย์ป้องกันและบรรเทาสาธารณภัยเขตทุกเขต และประชาชนในการวางระบบ การติดต่อสื่อสารและโทรคมนาคมซึ่งอย่างน้อยต้องมีมากกว่า ๒ ระบบขึ้นไป

(๒) จัดระบบการสื่อสารด้วยเครื่องวิทยุคมนาคมให้ปฏิบัติตามประกาศ คณะกรรมการกิจการกระจายเสียง กิจการโทรทัศน์ และกิจการโทรคมนาคมแห่งชาติ เรื่องหลักเกณฑ์การ อนุญาตและการกำกับดูแลการใช้คลื่นความถี่กลาง สำหรับการติดต่อประสานงานระหว่างหน่วยงานของรัฐและ ประชาชน รวมถึงระเบียบการใช้คลื่นความถี่วิทยุสื่อสารและโทรคมนาคมที่กรมป้องกันและบรรเทาสาธารณภัย กำหนด

(๓) ติดต่อสื่อสารระหว่างกองบัญชาการป้องกันและบรรเทาสาธารณภัยแห่งชาติ กองอำนวยการป้องกันและบรรเทาสาธารณภัยแต่ละระดับ ส่วนราชการ หน่วยงาน และประชาชน โดยต้องสามารถกระทำได้ตลอด ๒๔ ชั่วโมง พร้อมทั้ง ต้องจัดให้มีมากกว่า ๒ ช่องทางขึ้นไป และยึดหลักความถูกต้อง แม่นยำของข้อมูลการรักษาความปลอดภัยทางการสื่อสารควบคู่กับความสะดวกและรวดเร็วในการติดต่อสื่อสารเสมอ

(๔) จัดให้มีระบบการแจ้งเหตุและการสนับสนุนข้อมูลด้านสาธารณภัยแก่ประชาชน โดยการเชื่อมโยงการใช้เลขหมายโทรคมนาคมพิเศษระหว่างส่วนราชการและหน่วยงานที่ทำหน้าที่แจ้งเหตุ และเผชิญเหตุฉุกเฉิน

**แนวทางปฏิบัติในการเผยแพร่และประชาสัมพันธ์ข้อมูลข่าวสารในภาวะฉุกเฉิน** เป็นระบบ และกระบวนการกระจายข้อมูลข่าวสารที่เกิดหรือคาดว่าจะเกิดสาธารณภัยขึ้นให้ส่วนราชการและประชาชน ได้รับรู้และเข้าใจสถานการณ์ โดยผ่านช่องทางการสื่อสารที่กำหนดไว้ เช่น โทรศัพท์ วิทยุ หอกระจายข่าว ฯลฯ หรือวิธีการอื่น ๆ เพื่อให้ประชาชนรับทราบ เข้าใจในสถานการณ์ ที่ถูกต้อง และลดความตื่นตระหนก ทั้งนี้ จัดให้มีศูนย์ประสานข้อมูลร่วม (Joint Information Center : JIC) ในภาวะฉุกเฉิน เพื่อเป็นศูนย์ย่อยใน ศูนย์ข้อมูลประชาสัมพันธ์ร่วมทำหน้าที่ Point of Contact กับสื่อมวลชนและหน่วยงานด้านข่าวสาร พร้อมทั้ง รวบรวมข้อมูลข่าวสารที่จำเป็นและเป็นปัจจุบันเพื่อให้ผู้ที่มีหน้าที่รับผิดชอบหรือผู้ที่ต้องการทราบข้อมูล ข่าวสารใช้เป็นจุดปฏิบัติงานในการติดตามและเผยแพร่ข้อมูลข่าวสาร แนวโน้มความเปลี่ยนแปลงของ สถานการณ์ และการตรวจสอบยืนยันความถูกต้องของข้อมูล โดยให้จัดตั้งขึ้นในทุกระดับของการจัดการสาธารณภัย จังหวัดน่าน กำหนดแนวทางปฏิบัติในการเผยแพร่และประชาสัมพันธ์ข้อมูลข่าวสารในภาวะฉุกเฉิน โดยให้ กองอำนวยการป้องกันและบรรเทาสาธารณภัยทุกระดับ ทำหน้าที่เป็นศูนย์กลางการสื่อสารในเขตรับผิดชอบ ของตนตลอด ๒๔ ชั่วโมง

### ๓.๓.๓ การบรรเทาทุกข์

ให้กองอำนวยการป้องกันและบรรเทาสาธารณภัยแต่ละระดับ ประเมินความเสียหายและความต้องการความช่วยเหลือภายในพื้นที่ประสบภัย โดยวิเคราะห์ผลกระทบจากความเสียหายที่เกิดขึ้นจาก สาธารณภัยเพื่อประเมินสถานการณ์ และวิเคราะห์ความสามารถของผู้ประสบภัยในการตอบโต้สถานการณ์ ฉุกเฉินด้วยตนเอง รวมทั้งความต้องการความช่วยเหลือเพิ่มเติมจากหน่วยงานภายนอก เช่น ความช่วยเหลือ ด้านอาหาร น้ำดื่ม การรักษาพยาบาล สุขอนามัยและการกำจัดสิ่งปฏิกูล ความช่วยเหลือด้านสุขภาวะ ที่พักพิง อุปกรณ์ยังชีพ เป็นต้น การประเมินนี้เป็นกระบวนการที่สำคัญในการปฏิบัติงานด้านมนุษยธรรมและ การช่วยเหลือผู้ประสบภัยให้อยู่รอดปลอดภัย โดยมีหลักการปฏิบัติ ดังนี้

(๑) การประเมินแบบรวดเร็ว (rapid assessment) ดำเนินการทันทีภายหลังจากเกิดเหตุการณ์ สาธารณภัยเกิดขึ้น โดยมากภายในสัปดาห์แรกของการเกิดภัย เป็นการประเมินแบบคร่าว ๆ เพื่อรวบรวม ข้อมูลความต้องการ สิ่งที่ต้องปฏิบัติหลังจากเกิดภัย และทรัพยากรที่จำเป็นทุก ๆ ด้าน ทั้งผู้ประสบภัย โครงสร้างพื้นฐาน สิ่งแวดล้อม ลำดับความสำคัญก่อน -หลัง การให้ความช่วยเหลือเบื้องต้น เพื่อให้ทันต่อ ความต้องการในภาวะฉุกเฉิน

(๒) การประเมินแบบละเอียด (detailed assessment) ให้ดำเนินการทันทีเมื่อภาวะ ฉุกเฉินสิ้นสุดลง หรืออย่างน้อยภายใน ๒ สัปดาห์หลังจากเกิดสาธารณภัย ทั้งนี้ ขึ้นอยู่กับการเข้าถึงพื้นที่ ประสบภัย ซึ่งเป็นการประเมินเพื่อใช้ในการฟื้นฟูระยะยาวได้อีกด้วย เป็นการระบุมูลค่าความเสียหาย ทางกายภาพ

โครงสร้างทางสังคม ประมาณการด้านการเงิน และวัสดุอุปกรณ์ที่จะต้องใช้ในการให้ความช่วยเหลือและความต่อเนื่อง ทั้งนี้ จำเป็นจะต้องใช้ผู้เชี่ยวชาญในแต่ละสาขาคำเนินการประเมินความเสียหายและความต้องการในแต่ละด้าน

การประเมินความเสียหายและความต้องการความช่วยเหลือ จะต้องมีความเชื่อมโยงกับการตอบสนองความต้องการของผู้ที่ได้รับผลกระทบตามหลักมาตรฐาน โดยคำนึงถึงปัจจัยด้านต่าง ๆ เช่น อายุ เพศ เชื้อชาติ ศาสนา สตรีมีครรภ์ และผู้พิการ (กลุ่มเปราะบาง) เพื่อประกอบการพิจารณาด้วย

### ๓.๓.๔ การประกาศกรณีพื้นที่ประสบอุทกภัย

#### (๑) การประกาศพื้นที่ประสบสาธารณภัย

เพื่อประโยชน์ในการจัดการสาธารณภัยในเขตพื้นที่ เมื่อเกิดสาธารณภัยในพื้นที่และอำเภอรายงานเหตุด่วนสาธารณภัย ให้มีการออกประกาศเขตพื้นที่ประสบสาธารณภัยได้ตามดุลยพินิจ เพื่อให้ส่วนราชการ หน่วยงาน องค์กรปกครองส่วนท้องถิ่น ภาคเอกชน สามารถ ให้ความช่วยเหลือผู้ประสบภัยได้ตามระเบียบกฎหมายที่เกี่ยวข้อง

ทั้งนี้ ผู้ประสบภัยอาจขอให้มีหนังสือรับรองพื้นที่ประสบภัย ทั้งที่เป็นบุคคล และนิติบุคคลได้ โดยให้กรมป้องกันและบรรเทาสาธารณภัย กำหนดรูปแบบ แนวทางปฏิบัติในการประกาศเขตพื้นที่ประสบสาธารณภัย และหนังสือรับรองผู้ประสบภัยประเภทบุคคลธรรมดาและนิติบุคคลตามมาตรา ๓๐ แห่งพระราชบัญญัติป้องกันและบรรเทาสาธารณภัย พ.ศ. ๒๕๕๐ จังหวัดน่านกำหนดแนวทางปฏิบัติในการประกาศเขตพื้นที่ประสบสาธารณภัย

#### (๒) การประกาศเขตการให้ความช่วยเหลือผู้ประสบภัยพิบัติกรณีฉุกเฉิน

เมื่อภัยพิบัติกรณีฉุกเฉินเกิดขึ้นในพื้นที่ จะดำเนินการประกาศเขตการให้ความช่วยเหลือผู้ประสบภัยพิบัติกรณีฉุกเฉิน ตามแนวทาง ดังนี้

๒.๑ อำเภอรวบรวมรายละเอียดเหตุการณ์ สถานการณ์ จัดทำรายงานเหตุด่วนสาธารณภัย/รายงานสถานการณ์ และรับรองว่าได้เกิดความเสียหายในพื้นที่จริง เพื่อขอให้จังหวัดประกาศเขตการให้ความช่วยเหลือผู้ประสบภัยพิบัติกรณีฉุกเฉิน

๒.๒ จังหวัดจัดประชุมคณะกรรมการให้ความช่วยเหลือผู้ประสบภัยพิบัติจังหวัด เพื่อประกาศเขตการให้ความช่วยเหลือผู้ประสบภัยพิบัติกรณีฉุกเฉิน กรณีไม่สามารถประชุม กขภจ.ได้ทันที่วงที่และผู้ว่าราชการจังหวัดเห็นว่าความเสียหายเป็นไปตามหลักเกณฑ์ ก็ให้มีอำนาจประกาศเขตการให้ความช่วยเหลือผู้ประสบภัยพิบัติกรณีฉุกเฉินไปก่อน โดยไม่ต้องขอความเห็นชอบจาก ก.ช.ภ.จ.

๒.๓ เมื่อมีประกาศเขตการให้ความช่วยเหลือฯ ให้อำเภอจัดประชุมคณะกรรมการให้ความช่วยเหลือผู้ประสบภัยพิบัติอำเภอ (ก.ช.ภ.อ.) เพื่อสำรวจความเสียหาย พิจารณากลับกรองความเสียหาย เพื่อเสนอขอรับการช่วยเหลือแก่ผู้ว่าราชการจังหวัด

๒.๔ คณะกรรมการให้ความช่วยเหลือผู้ประสบภัยพิบัติอำเภอ (ก.ช.ภ.อ.) เสนอขอรับการช่วยเหลือ แก่ผู้ว่าราชการจังหวัด

๒.๕ จังหวัดจัดประชุมคณะกรรมการให้ความช่วยเหลือผู้ประสบภัยพิบัติจังหวัด เพื่อให้ความช่วยเหลือตามหลักเกณฑ์การให้ความช่วยเหลือผู้ประสบภัยพิบัติกรณีฉุกเฉิน

๒.๖ อำเภอส่งหลักฐานการให้ความช่วยเหลือแก่จังหวัด (เมื่อได้รับการช่วยเหลือแล้ว)

## ๔. การสนับสนุน

### ๔.๑ ด้านงบประมาณ

แหล่งที่มาของงบประมาณในการดำเนินการใช้จ่ายตามระเบียบ/กฎหมายที่เกี่ยวข้อง

๑) งบประมาณองค์กรปกครองส่วนท้องถิ่น (Local)

๒) งบประมาณส่วนราชการ (Function)

๓) งบประมาณจังหวัด /กลุ่มจังหวัด (Area)

๔) งบประมาณโครงการตามระเบียบกระทรวงการคลังว่าด้วยเงินอุดหนุนราชการเพื่อช่วยเหลือผู้ประสบภัยพิบัติกรณีฉุกเฉิน

๕) เงินบริจาค

### ๔.๒ แนวทางการขอรับการสนับสนุนทรัพยากร

ให้ศูนย์บัญชาการเหตุการณ์จังหวัดประสานขอรับการสนับสนุนทรัพยากรจากหน่วยงานที่เกี่ยวข้อง ตามที่ได้รับคำร้องขอจากศูนย์บัญชาการเหตุการณ์อำเภอ หรือศูนย์ปฏิบัติการฉุกเฉินองค์กรปกครองส่วนท้องถิ่น อาทิเช่น เครื่องผลักดันน้ำ เครื่องสูบน้ำระยะไกล เฮลิคอปเตอร์ หรือเครื่องมืออุปกรณ์ของหน่วยทหาร เป็นต้น โดยให้จัดทำเป็นบัญชีรายชื่อผู้รับผิดชอบ/ผู้ประสานของหน่วยงานให้ชัดเจน (รายละเอียดตามภาคผนวก ค)

### ๔.๓ การสื่อสารและโทรคมนาคม การติดต่อประสานงาน

๔.๓.๑ ให้มีการใช้เครือข่าย และเครื่องมือสื่อสารของส่วนราชการ และหน่วยงานต่าง ๆ ที่มีอยู่ตามปกติและให้มีการบูรณาการเพิ่มเติมจากหน่วยงานต่าง ๆ เช่นภาคเอกชน องค์กรสาธารณกุศลตามความเหมาะสมของแต่ละสถานการณ์ (รายละเอียดตามภาคผนวก จ)

๔.๓.๒ การติดต่อสื่อสารทางวิทยุสื่อสารระหว่างศูนย์บัญชาการเหตุการณ์จังหวัดน่าน ให้ใช้คลื่นความถี่ในการประสานงาน ได้ ๔ ช่องความถี่ ดังนี้

- ๑๖๒.๘๐๐ เมกะเฮิร์ตซ์ ความถี่หลัก

- ๑๖๑.๔๗๕ เมกะเฮิร์ตซ์ เป็นความถี่สำรอง (ความถี่กลาง รับแจ้งเหตุเมื่อเกิดภัย

พิบัติฉุกเฉิน\*\*)

- ๑๔๕.๐๐๐ เมกะเฮิร์ตซ์ ความถี่กลาง เป็นของนักวิทยุสมัครเล่นทั่วประเทศ

- ๒๔๕.๕๐๐ เมกะเฮิร์ตซ์ ความถี่ภาคประชาชน (วิทยุเครื่องสีแดง)

๔.๓.๓ จัดเจ้าหน้าที่ประจำศูนย์วิทยุสื่อสารตลอด ๒๔ ชั่วโมง

## ๕. ภาคผนวก

๕.๑ แผนที่เสี่ยงภัย (ผนวก ก)

๕.๒ ข้อมูลพื้นที่เสี่ยง (ผนวก ข)

๕.๓ ข้อมูลเครื่องจักรกล (ผนวก ค)

๕.๔ อาสาสมัครเครือข่าย อปพร. (ผนวก ง)

๕.๕ รายชื่อหน่วยงาน โทรศัพท์ และคลื่นความถี่วิทยุ (ผนวก จ)

๕.๖ คำสั่งที่เกี่ยวข้อง (ผนวก ฉ)

## ๖. การแจกจ่าย

หน่วยงานที่จะแจกจ่ายแผนฉบับนี้ ได้แก่หน่วยงานที่เป็นคณะกรรมการกองอำนาจการป้องกันและ  
บรรเทาสาธารณภัยจังหวัดน่าน (รายละเอียดตามภาคผนวก ฉ)

ลงนาม



ผู้เสนอแผน

(นายจรัสพันธ์ อรุณคง)

ผู้อำนวยการศูนย์เทคโนโลยีสารสนเทศและการสื่อสาร  
รักษาการแทน หัวหน้าสำนักงานและบรรเทาสาธารณภัยจังหวัดน่าน

ลงนาม



ผู้ให้ความเห็นชอบ

(นายสัมพันธ์ สวามิภักษ์)

รองผู้ว่าราชการจังหวัดน่าน

ลงนาม



ผู้อนุมัติแผน

(นายวรกิตติ ศรีทิพากร)

ผู้ว่าราชการจังหวัดน่าน

ผู้อำนวยการจังหวัดน่าน