

แผนเผชิญเหตุอุทกภัย วาตภัย และดินถล่ม จังหวัดกาญจนบุรี พ.ศ. ๒๕๖๓

กองอำนวยการป้องกันและบรรเทาสาธารณภัยจังหวัดกาญจนบุรี

วัน เดือน มิถุนายน พ.ศ. ๒๕๖๓

- อ้างอิง
๑. พระราชบัญญัติป้องกันและบรรเทาสาธารณภัย พ.ศ.๒๕๕๐
 ๒. แผนการป้องกันและบรรเทาสาธารณภัยแห่งชาติ พ.ศ. ๒๕๕๘
 ๓. แผนการป้องกันและบรรเทาสาธารณภัยจังหวัดกาญจนบุรี พ.ศ. ๒๕๕๘ (ปรับปรุง)
 ๔. หนังสือกองอำนวยการป้องกันและบรรเทาสาธารณภัยกลาง ด่วนที่สุด ที่ มท (กปรก) ๐๖๒๑/ว ๕๓ ลงวันที่ ๒๑ พฤษภาคม ๒๕๖๓

๑. สถานการณ์ของจังหวัดกาญจนบุรี

๑.๑ สถานการณ์ทั่วไป

ลักษณะทางภูมิศาสตร์ การปกครองท้องถิ่น ประชากร

จังหวัดกาญจนบุรีตั้งอยู่ที่ ละติจูด : ๑๔ ๐๑ เหนือ และ ลองจิจูด : ๙๙ ๓๒ ตะวันออก อยู่ห่างจาก กรุงเทพฯ ๑๒๙ กิโลเมตร มีพื้นที่ประมาณ ๑๙,๔๗๓ ตารางกิโลเมตร เป็นจังหวัดที่มีขนาดใหญ่เป็นอันดับสาม ของประเทศรองจากจังหวัดนครราชสีมา และจังหวัดเชียงใหม่อาณาเขตติดต่อกับพื้นที่การปกครองข้างเคียง ดังนี้

ทิศเหนือ	ติดต่อกับ	จังหวัดตาก จังหวัดอุทัยธานี
ทิศใต้	ติดต่อกับ	จังหวัดราชบุรี
ทิศตะวันตก	ติดต่อกับ	สาธารณรัฐแห่งสหภาพเมียนมา
ทิศตะวันออก	ติดต่อกับ	จังหวัดสุพรรณบุรี และจังหวัดนครปฐม



ภูมิประเทศส่วนใหญ่ เป็นป่ามีทั้งป่าโปร่ง และป่าดงดิบ มีแม่น้ำสำคัญสองสายคือ แม่น้ำแควใหญ่ และแม่น้ำแควน้อย ซึ่งไหลมาบรรจบรวมกันเป็นแม่น้ำแม่กลอง ที่บริเวณอำเภอเมืองกาญจนบุรี จังหวัดกาญจนบุรี ประกอบด้วยทิวเขา หุบเขา และที่ราบลุ่มแม่น้ำ พื้นที่ทางด้านทิศเหนือ และทิศตะวันตก เป็นเทือกเขาแล้วค่อย ๆ ลาดลงมาทางด้านทิศใต้และทิศตะวันออก ทางทิศเหนือ และทิศตะวันตก เป็นป่าไม้ และภูเขา ทิศตะวันออกเฉียงเหนือ และบางส่วนของทิศเหนือเป็นที่ราบกว้างใหญ่ สลับกับเนินเขาเตี้ย ๆ แต่แห้งแล้ง ทิศตะวันออกเฉียงใต้และตอนกลางของจังหวัดเป็นบริเวณที่ ราบลุ่มแม่น้ำมีความอุดมสมบูรณ์ แบ่งออกได้เป็น ๓ เขต

เขตภูเขา และที่สูง ได้แก่ พื้นที่ทางด้านทิศเหนือของจังหวัด มีเทือกเขาต่อเนื่องจากเทือกเขาถนนธงชัย ถัดลงไป ทางด้านตะวันตกเป็นเทือกเขาตะนาวศรีซึ่งเป็นเส้นกั้นพรมแดนระหว่างประเทศไทย กับสาธารณรัฐแห่งสหภาพเมียนมา ทอดยาวลงไปทางทิศใต้และถือว่าเป็นแหล่งกำเนิดต้นน้ำลำธาร ของจังหวัดบริเวณอำเภอทองผาภูมิ อำเภอสังขละบุรี อำเภอศรีสวัสดิ์ อำเภอไทรโยค และอำเภอด่านมะขามเตี้ย

เขตที่ราบลุ่มปก ได้แก่ พื้นที่ทางทิศตะวันออกเฉียงเหนือของจังหวัด ซึ่งลักษณะเป็นที่ราบเชิงเขาสลับเนินเตี้ย ๆ บริเวณอำเภอเลาขวัญ อำเภอบ่อพลอย อำเภอหนองปรือ อำเภอห้วยกระเจา และบางส่วนของอำเภอพนมทวน

เขตที่ราบลุ่มแม่น้ำ ได้แก่ พื้นที่ทางด้านทิศใต้มีลักษณะเป็นที่ราบ ดินมีความอุดมสมบูรณ์ บริเวณอำเภอท่าม่วง อำเภอท่ามะกา อำเภอเมืองกาญจนบุรี และบางส่วนของอำเภอพนมทวน

จังหวัดกาญจนบุรี แบ่งตามเขตลักษณะการปกครองท้องที่ ออกเป็น ๑๓ อำเภอ ๙๘ ตำบล ๙๕๙ หมู่บ้าน มีองค์การบริหารส่วนจังหวัด ๑ แห่ง เทศบาลเมือง ๓ แห่ง เทศบาลตำบล ๔๖ แห่ง องค์การบริหารส่วนตำบล ๗๒ แห่ง

ประชากรจังหวัดกาญจนบุรี มีจำนวนประชากร ณ วันที่ ๙ มิถุนายน ๒๕๖๓ จำนวนทั้งสิ้น ๘๙๖,๐๐๒ คน เป็นชาย จำนวน ๔๕๐,๐๒๐ คน เป็นหญิง จำนวน ๔๔๕,๙๘๒ คน

(ข้อมูล : ที่ทำการปกครองจังหวัดกาญจนบุรี)

สิ่งสาธารณประโยชน์ พื้นที่เศรษฐกิจที่สำคัญ ได้แก่

แหล่งท่องเที่ยวในจังหวัดกาญจนบุรี ซึ่งมีแหล่งท่องเที่ยวที่น่าสนใจ ได้แก่ สะพานข้ามแม่น้ำแคว สุสานทหารสัมพันธมิตร เขื่อนศรีนครินทร์ เขื่อนวชิราลงกรณ สะพานมอญที่เป็นสะพานไม้ที่ยาวที่สุดในประเทศไทย วัดไถ่น้ำเมืองบาดาล ด่านเจดีย์สามองค์ เขาช้างเผือก น้ำตกไทรโยค น้ำตกห้วยแม่ขมิ้น น้ำตกเอราวัณ วัดถ้ำเสือ ต้นจามจุรียักษ์ ฯลฯ

โรงงานอุตสาหกรรม สถานประกอบการ โบราณสถานสำคัญ ฯลฯ

จังหวัดกาญจนบุรี มีสถานประกอบการ จำนวน ๗๙๘ โรง (รายละเอียดตาม ภาคผนวก ก)

เขตพื้นที่ชลประทาน นอกเขตชลประทาน

(๑) โครงการชลประทานจังหวัด

จะมีหน้าที่ในการจัดสรรน้ำและบำรุงรักษาโครงการชลประทานขนาดกลางและโครงการพิเศษต่าง ๆ ตลอดจนพัฒนาจัดหาแหล่งน้ำเพิ่มเติม เพื่อแก้ไขปัญหาน้ำแล้ง น้ำท่วม และน้ำเสีย ทั้งในเขตชลประทานและนอกเขตชลประทาน มีพื้นที่รับผิดชอบทั้งหมดรวมประมาณ ๑๗,๑๕๑,๒๕๓ ไร่ มีทั้งหมด ๔ โครงการคือ โครงการชลประทานกาญจนบุรี โครงการชลประทานนครปฐม โครงการชลประทานราชบุรีและโครงการชลประทานสมุทรสงคราม

(๒) โครงการส่งน้ำและบำรุงรักษา

จะทำหน้าที่เก็บกัก รักษา ควบคุม และจัดสรรน้ำจากโครงการแม่กลองใหญ่ให้กับพื้นที่รับประโยชน์ครอบคลุมพื้นที่ ๔ จังหวัดคือ กาญจนบุรี นครปฐม ราชบุรี สมุทรสงคราม และบางส่วนของจังหวัดสุพรรณบุรี เพชรบุรีและสมุทรสาคร รวมพื้นที่กว่า ๓,๒๖๐,๙๐๐ ไร่ ซึ่งมีทั้งหมด

๑๑ โครงการคือ โครงการส่งน้ำและบำรุงรักษาดำเนินสะดวก โครงการส่งน้ำและบำรุงรักษานครชุม โครงการส่งน้ำและบำรุงรักษานครปฐม โครงการส่งน้ำและบำรุงรักษากำแพงแสน โครงการส่งน้ำและบำรุงรักษาราชนบุรีฝั่งซ้าย โครงการส่งน้ำและบำรุงรักษาราชนบุรีฝั่งขวา โครงการส่งน้ำและบำรุงรักษาบางเลน โครงการส่งน้ำและบำรุงรักษาสองพี่น้อง โครงการส่งน้ำและบำรุงรักษาพนมทวน โครงการส่งน้ำและบำรุงรักษาท่ามะกาและโครงการส่งน้ำและบำรุงรักษาเขื่อนแม่กลอง

โครงการพัฒนาแหล่งน้ำที่สำคัญในความรับผิดชอบ

โครงการชลประทานแม่กลองใหญ่ ประกอบด้วย หัวงานเขื่อนทดน้ำแม่กลอง

ประกอบด้วย หัวงานเขื่อนทดน้ำแม่กลอง รับน้ำจากแหล่งน้ำต้นทูนจำนวน ๒ แห่ง คือเขื่อนศรีนครินทร์ ปริมาณน้ำเก็บกัก ๑๗,๗๔๕ ล้านลูกบาศก์เมตร และเขื่อนวชิราลงกรณ ปริมาณน้ำเก็บกัก ๘,๘๖๐ ล้านลูกบาศก์เมตร โดยเขื่อนทั้ง ๒ แห่งได้ระบายน้ำให้กับเขื่อนแม่กลองเพื่อใช้ในกิจกรรมต่าง ๆ ด้านการชลประทานประมาณ ๙,๑๐๐ ล้านลูกบาศก์เมตร ต่อปี ดังนี้

- ๑) เพื่อการเพาะปลูกและอุปโภคและบริโภคฤดูฝน ๒,๕๐๐ ล้านลูกบาศก์เมตร
- ๒) เพื่อการเพาะปลูกและอุปโภคและบริโภคฤดูแล้ง ๒,๕๐๐ ล้านลูกบาศก์เมตร
- ๓) น้ำท้ายเขื่อนเพื่อควบคุมความเค็มและป้องกันน้ำเสียไม่ต่ำกว่าปีละ ๒,๐๐๐ ล้านลูกบาศก์เมตร

ล้านลูกบาศก์เมตร

๔) ส่งน้ำเพื่อการอุปโภค - บริโภค, เพาะปลูกและบำบัดน้ำเสียให้กับแม่น้ำท่าจีน ในเขตจังหวัดสุพรรณบุรี, นครปฐม และสมุทรสาคร ๑,๕๐๐ ล้านลูกบาศก์เมตร

๕) สนับสนุนให้การประปานครหลวง ๖๐๐ ล้านลูกบาศก์เมตร

นอกจากนี้ สำนักชลประทานที่ ๑๓ ยังมีโครงการชลประทานขนาดกลางอยู่ในความรับผิดชอบ ๘ แห่ง รวมปริมาณน้ำเก็บกัก ๑๓๑.๔๘ ล้านลูกบาศก์เมตร พื้นที่โครงการ ๑๑๔,๓๐๐ ไร่ และรับผิดชอบโครงการชลประทานขนาดเล็ก ๒๒๓ แห่ง ปริมาณน้ำเก็บกัก ๕๖.๗๔ ล้านลูกบาศก์เมตร พื้นที่โครงการ ๒๘๕,๐๐๐ ไร่ รวมทั้งยังรับผิดชอบสถานีสูบน้ำด้วยไฟฟ้า ๕๘ แห่ง พื้นที่โครงการ ๑๓๗,๕๐๐ ไร่ โดยมีพื้นที่ครอบคลุม ๒ จังหวัดคือ จังหวัดกาญจนบุรี จังหวัดราชบุรี

ข้อมูลพื้นที่การเกษตร (นาข้าว พืชสวน พืชไร่ พืชอื่น ๆ การปศุสัตว์ และประมง)

ด้านการเกษตรกรรม จังหวัดกาญจนบุรีมีพื้นที่ทำการเกษตรพืชเศรษฐกิจ ประมาณ ๑,๒๙๓,๘๑๐ ไร่ พื้นที่การปลูกพืชเศรษฐกิจ ประกอบด้วย อ้อย ๖๒๕,๐๒๕ ไร่ ข้าวนาปี ๑๐๗,๘๐๖ ไร่ มันสำปะหลัง ๕๓๔,๐๖๑ ไร่ ข้าวนาปรัง ๑๓๕,๑๗๖.๓๑ ไร่ ข้าวโพดเลี้ยงสัตว์ ๗๖,๔๓๐ ไร่ ข้าวโพดหวาน ๕,๗๗๗ ไร่ ข้าวโพดฝักอ่อน ๑๘,๕๒๘ ไร่ สับปะรด ๒๓,๑๘๕ ไร่ และยางพารา ๑๔๔,๗๕๙ ไร่

(ข้อมูล : สนง.เกษตรจังหวัดกาญจนบุรี)

ด้านปศุสัตว์ มีการเลี้ยงสัตว์ เพื่อการบริโภคและการค้าสัตว์ ที่นิยมเลี้ยงมากที่สุด ๕ ลำดับแรก ได้แก่ ไก่ ๒๘,๖๔๐,๔๓๐ ตัว เป็ด ๖๒๗,๗๒๑ ตัว สุกร ๒๙๙,๘๖๕ ตัว โคเนื้อ ๒๓๒,๑๔๘ ตัว และแพะ ๔๕,๕๔๙ ตัว

(ข้อมูล : สนง.ปศุสัตว์จังหวัดกาญจนบุรี)

ด้านประมง ประกอบด้วยภาคการเลี้ยงสัตว์น้ำเพื่อการบริโภคและภาคของผู้ประกอบการเพาะเลี้ยงสัตว์น้ำเชิงพาณิชย์ โดยพัฒนาส่งเสริมรูปแบบการเพาะเลี้ยงสัตว์น้ำอย่างยั่งยืน เนื่องจากเป็นพื้นที่มีแหล่งน้ำธรรมชาติที่สามารถทำการประมงน้ำจืดได้ มีเนื้อที่เพาะเลี้ยงสัตว์น้ำจืด ๖,๘๐๘.๔ ไร่ คริวเรือนเพาะเลี้ยงสัตว์น้ำจืด ๔,๑๕๐ คริวเรือน ในส่วนการเลี้ยงสัตว์น้ำเพื่อการบริโภค ซึ่งเป็นเกษตรกรส่วนใหญ่ร้อยละ ๙๑.๖๑ ของจังหวัดกาญจนบุรี เพาะเลี้ยงสัตว์น้ำเพื่อเสริมรายได้ในครัวเรือน และเพื่อบริโภคในครัวเรือน ผลผลิตปี ๒๕๖๒ คิดเป็นปริมาณ ๖๘,๖๘๐ กิโลกรัม/ปี คิดเป็นมูลค่า ๓,๒๕๑,๕๙๔ บาท ในส่วนการเพาะเลี้ยงสัตว์น้ำเชิงพาณิชย์ ที่สร้างรายได้มากที่สุดได้แก่ ปลานิล และสัตว์น้ำในกลุ่มกุ้ง ผลผลิตปี ๒๕๖๒ อยู่ที่ ๑,๖๔๐,๖๕๐ กิโลกรัม/ปี คิดเป็นมูลค่า ๑๗๕,๙๒๒,๖๕๐ บาท

ดังนั้น ผลผลิตรวมปี ๒๕๖๒ ของภาคการเลี้ยงสัตว์น้ำเพื่อการบริโภคและภาคของผู้ประกอบการ เพาะเลี้ยงสัตว์น้ำเชิงพาณิชย์ คิดเป็น ๒,๐๐๙,๖๓๐ กิโลกรัม/ปี คิดเป็นมูลค่า ๑๗๙,๑๗๔,๒๔๔ บาท
(ข้อมูล : สนง.ประมงจังหวัดกาญจนบุรี)

ข้อมูลสภาพลุ่มน้ำ เขื่อน อ่างเก็บน้ำ สภาพลุ่มน้ำและการพัฒนาลุ่มน้ำ

จังหวัดกาญจนบุรี มีอ่างเก็บน้ำขนาดใหญ่ จำนวน ๒ แห่ง และ อ่างเก็บน้ำขนาดกลาง จำนวน ๔ แห่ง ดังนี้

ตารางที่ ๑ อ่างเก็บน้ำขนาดใหญ่ จำนวน ๒ แห่ง ดังนี้

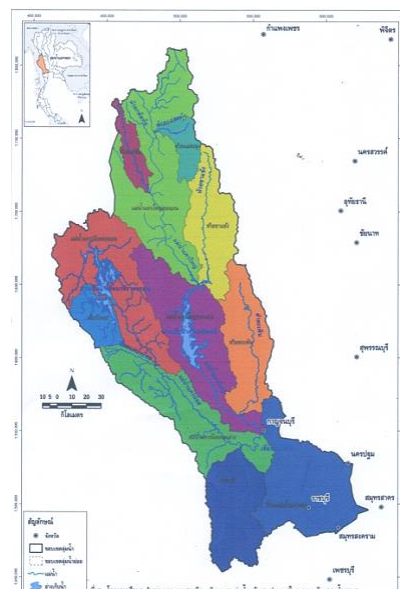
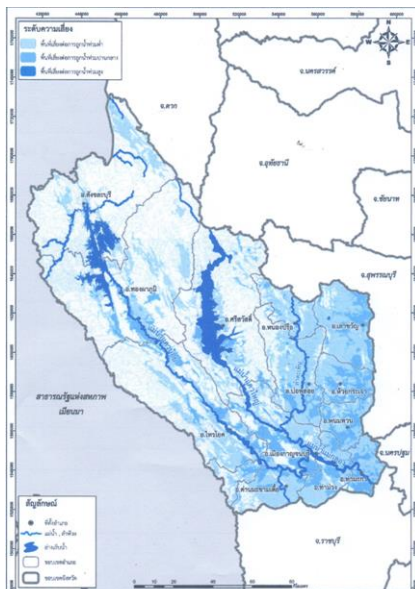
ที่	เขื่อน	อำเภอ	ความจุกักเก็บ (ล้าน ลบ.ม.)
๑	เขื่อนวชิราลงกรณ	ทองผาภูมิ	๘,๘๖๐
๒	เขื่อนศรีนครินทร์	ศรีสวัสดิ์	๑๗,๗๔๕

ข้อมูล : การไฟฟ้าฝ่ายผลิตแห่งประเทศไทย (เขื่อนวชิราลงกรณและเขื่อนศรีนครินทร์)

ตารางที่ ๒ อ่างเก็บน้ำขนาดกลาง จำนวน ๔ แห่ง ดังนี้

ที่	แหล่งน้ำ	อำเภอ	ความจุกักเก็บ (ล้าน ลบ.ม.)
๑	อ่างเก็บน้ำลำตะเพิน	ด่านช้าง	๕๐.๐๐
๒	อ่างเก็บน้ำพุตะเคียน	ด่านช้าง	๔.๐๐
๓	อ่างเก็บน้ำห้วยเทียน	เลาขวัญ	๑๐.๖๕
๔	อ่างเก็บน้ำห้วยกระปรือ	หนองปรือ	๒๓.๑๗
รวม			๘๗.๘๒

(ข้อมูล : โครงการชลประทานกาญจนบุรี)



แผนที่ลุ่มน้ำแม่กลอง
(รูปภาพรายละเอียด ภาคผนวก ข)

๑.๒ สถานการณ์เฉพาะ

๑.๒.๑ สถิติการเกิดอุทกภัยในรอบ ๔ ปี ย้อนหลัง (๒๕๕๙ - ๒๕๖๒)

ที่	ปี	พื้นที่ประสบอุทกภัย (จำนวน)					การให้ความช่วยเหลือผู้ประสบอุทกภัย			
		ราษฎรได้รับความเดือดร้อน					ความเสียหาย			
		อำเภอ	ตำบล	หมู่บ้าน	คน	ครัวเรือน	ถนน (สาย)	บ้านพักอาศัย (หลัง)		ด้านพืช (ไร่)
ทั้งหลัง	บางส่วน									
๑	๒๕๕๙	๑๐	๓	๑๘	๒๗,๘๒๒	๙,๘๗๙	๑๔	-	-	๓๑
๒	๒๕๖๐	๖	๒๓	๑๖๗	๒๔,๐๕๗	๘,๙๒๕	๗๖	-	-	๙๐๖
๓	๒๕๖๑	๖	๒๗	๑๔๓	๒,๓๙๕	๓๘๐	๓๘	-	-	๑,๒๖๓
๔	๒๕๖๒	๖	๖	๑๕	๑,๔๓๙	๗๒๐	-	๓	๑๒	๕๕
รวม			๕๙	๓๔๓	๕๕,๗๑๓	๑๙,๙๐๔	๑๒๘	๓	๑๒	๒,๒๕๕

(รายละเอียดตามภาคผนวก ค)

พ.ศ. ๒๕๕๙ : ได้รับผลกระทบจากสถานการณ์อุทกภัย รวม ๑๐ อำเภอ ได้แก่ อำเภอเมืองกาญจนบุรี อำเภอท่าม่วง อำเภอด่านมะขามเตี้ย อำเภอทองผาภูมิ อำเภอสังขละบุรี อำเภอไทรโยค อำเภอบ่อพลอย อำเภอห้วยกระเจา อำเภอเลาขวัญ และอำเภอหนองปรือ ราษฎรได้รับความเดือดร้อน ๒๗,๘๒๒ คน ๙,๘๗๙ ครัวเรือน

พ.ศ. ๒๕๖๐ : ได้รับผลกระทบจากสถานการณ์อุทกภัย รวม ๖ อำเภอ ได้แก่ อำเภอเมืองกาญจนบุรี อำเภอเลาขวัญ อำเภอท่าม่วง อำเภอบ่อพลอย อำเภอห้วยกระเจา และอำเภอหนองปรือ ราษฎรได้รับความเดือดร้อน ๒๔,๐๕๗ คน ๘,๙๒๕ ครัวเรือน

พ.ศ. ๒๕๖๑ : ได้รับผลกระทบจากสถานการณ์อุทกภัย รวม ๖ อำเภอ ได้แก่ อำเภอทองผาภูมิ อำเภอเมืองกาญจนบุรี อำเภอเลาขวัญ อำเภอท่าม่วง อำเภอบ่อพลอย และ อำเภอศรีสวัสดิ์ ได้รับความเดือดร้อน ๒,๓๙๕ คน ๓๘๐ ครัวเรือน

พ.ศ. ๒๕๖๒ : ได้รับผลกระทบจากสถานการณ์อุทกภัย รวม ๖ อำเภอ ได้แก่ อำเภอสังขละบุรี อำเภอศรีสวัสดิ์ อำเภอด่านมะขามเตี้ย อำเภอเมืองกาญจนบุรี อำเภอท่าม่วง และอำเภอ**บ่อพลอย** ได้รับความเดือดร้อน ๑,๔๓๙ คน ๗๒๐ ครัวเรือน

๑.๒.๒ พื้นที่เสี่ยงอุทกภัยในลักษณะต่าง ๆ

จากข้อมูล การประกาศเขตการให้ความช่วยเหลือผู้ประสบภัยพิบัติกรณีฉุกเฉินอุทกภัยย้อนหลัง ๔ ปี โดยได้ตรวจสอบ ในพื้นที่ พบว่า มีหมู่บ้านที่เกิดอุทกภัยซ้ำกัน ๓ ครั้ง (๒๕๕๙ - ๒๕๖๒) มีพื้นที่ ๓ อำเภอที่เกิดอุทกภัยบ่อยครั้ง ประกอบด้วย อำเภอด่านมะขามเตี้ย อำเภอบ่อพลอย และอำเภอเลาขวัญ ตามภาพที่ ๑ โดยอำเภอด่านมะขามเตี้ยมีความรุนแรงของอุทกภัยมากที่สุดของจังหวัดกาญจนบุรี ซึ่งต้องเฝ้าระวังเป็นพิเศษ ดังนี้

๑) **อำเภอด่านมะขามเตี้ย:** ลักษณะความเสี่ยงอุทกภัยในฤดูฝนของทุก ๆ ปี ประมาณช่วงเดือนกรกฎาคม - ตุลาคม มักจะเกิดสถานการณ์น้ำท่วมหลายพื้นที่หลายตำบลของอำเภอด่านมะขามเตี้ย อาทิ ตำบลหนองไผ่ ตำบลด่านมะขามเตี้ย และตำบลกลอนโต ซึ่งเป็นพื้นที่ราบลุ่ม (ความสูงเฉลี่ย ๕๕ ม.รทก) โดยสาเหตุเกิดจากน้ำที่เอ่อล้นจากลำภาชี

จุดเสี่ยงที่ต้องเฝ้าระวังพิเศษ (ตำบลหนองไผ่)

พื้นที่ตำบลหนองไผ่ เป็นที่ราบลุ่มคล้ายแอ่งกระทะคุณสมบัติของดิน เป็นดินทราย และดินร่วนปนทรายมีลำห้วยที่สำคัญไหลผ่านทำให้เกิด น้ำท่วมตำบลหนองไผ่เป็นประจำทุกปี ดังนี้

(๑) ลำห้วยภาษี ไหลผ่าน หมู่ที่ ๑, ๓, ๔, ๖

(๒) ลำห้วยท่าช้าง ไหลบรรจบกับลำห้วยภาษี ผ่าน หมู่ที่ ๖, ๔

(๓) ลำห้วยรางเฒ่า - คลองคะเม็ง ไหลบรรจบกับลำห้วยภาษี ผ่าน หมู่ที่ ๑, ๖, ๔

ทั้ง ๓ ลำห้วย น้ำได้ไหลจากอำเภอสวนผึ้ง จังหวัดราชบุรี

แผนที่แสดงพื้นที่ ตำบลหนองไผ่ อำเภอด่านมะขามเตี้ย



* ลุ่มน้ำลำภาษี ครอบคลุมพื้นที่ ๒ จังหวัด ๕ อำเภอ ๑๗ ตำบล ๑๔๙ หมู่บ้าน

ลำน้ำลำภาษีไหลจากทางทิศใต้ ตามพื้นที่หุบเขาสู่พื้นที่ต่ำทางทิศเหนือ ผ่านพื้นที่ อ.บ้านคา อ.สวนผึ้ง อ.จอมบึง จ.ราชบุรี ผ่าน ต.หนองไผ่ มาบรรจบแม่น้ำแควน้อย ที่บริเวณบ้านท่าเสาต.จ.จรเข้เผือก อ.ด่านมะขามเตี้ย จ.กาญจนบุรี

พื้นที่ของลุ่มน้ำลำภาษี ทางทิศตะวันตกเป็นเทือกเขาเตี้ยๆ แต่ค่อนข้างชันระดับความสูงประมาณ ๗๐๐-๑,๐๐๐ เมตร ทางทิศตะวันออกค่อนข้างเป็นที่ราบมีหุบเขาบางส่วน สภาพท้องน้ำเป็นตะกอนทราย

๒) อำเภอบ่อพลอย และอำเภอเลาขวัญ: ลักษณะทางภูมิศาสตร์ของอำเภอบ่อพลอยและอำเภอเลาขวัญเป็นที่ราบลูกฟูก กล่าวคือ มีที่สูง (ภูเขา เนินเขา) และที่ต่ำ (บริเวณที่ทำการเกษตรและบ้านเรือนประชาชน) สลับกันไป ซึ่งทำให้การป้องกันน้ำหลากจากที่สูงลงที่ต่ำไม่สามารถทำได้ด้วยการสร้างเขื่อนหรืออ่างเก็บน้ำขนาดใหญ่ได้ ในฤดูฝน หรือฤดูพายุฤดูร้อน จึงทำให้เกิดสถานการณ์น้ำหลากเข้าท่วมบ้านเรือนราษฎรและพื้นที่ทางการเกษตร (ภาพที่ ๓) ในปี พ.ศ. ๒๕๖๐ มีสถานการณ์น้ำท่วมในพื้นที่ทั้งสองอำเภอ สรุปได้ดังนี้

๓) อำเภอบ่อพลอย : (มีสถานการณ์น้ำท่วม ๒ ตำบล ๓ ตำบลหลุมรั้ง และ ตำบลหนองกุ่ม)

๔) อำเภอเลาขวัญ : (มีสถานการณ์น้ำท่วมทั้ง ๗ ตำบลของอำเภอเลาขวัญ โดยพื้นที่ท่วมหนักที่สุด คือ ตำบลหนองผ้าย และ ตำบลหนองปลิง)

ข้อมูลสถานการณ์เฉพาะพื้นที่เสี่ยงภัยที่ส่งผลกระทบต่อด้านการเกษตร

(พื้นที่เสี่ยงอุทกภัย ด้านพืช ด้านประมง และด้านปศุสัตว์)

(ข้อมูล ณ ตุลาคม ๒๕๖๒ – มีนาคม ๒๕๖๓)

ที่	อำเภอ	ด้านพืช	ด้านประมง	ด้านปศุสัตว์
		๖ อำเภอ ๒๑ ตำบล	๘ อำเภอ ๒๙ ตำบล	๗ อำเภอ ๑๕ ตำบล
๑	เมืองกาญจนบุรี	เกาะสำโรง แก่งเสี้ยน ท่ามะขาม บ้านเก่า วังเย็น หนองหญ้า	เกาะสำโรง	-
๒	ท่าม่วง	บ้านใหม่ รามสาลี วังขนาย หนองตากยา	บ้านใหม่ ม่วงชุม รามสาลี วังศาลา	-
๓	ท่ามะกา	-	โคกตะบอง ตะคร้ำเอน ท่าเสา ห้วยเหนียว	-
๔	ด่านมะขามเตี้ย	กลอนโต จรเข้เผือก ด่านมะขามเตี้ย หนองไผ่	กลอนโต จรเข้เผือก	กลอนโต จรเข้เผือก ด่านมะขามเตี้ย หนองไผ่
๕	พนมทวน	-	ดอนเจดีย์ ดอนตาเพชร ทุ่งสมอ พนมทวน พังตรู รามห้วย หนองโรง หนองสาหร่าย	พังตรู หนองโรง
๖	ห้วยกระเจา	สระลงเรือ ห้วยกระเจา	ดอนแสลบ วังไผ่ สระลงเรือ ห้วยกระเจา	-
๗	เลาขวัญ	หนองปรือ หนองฝ้าย หนองโสน	หนองนกแก้ว หนองโสน หนอง ประดู่ หนองปลิง	-
๘	หนองปรือ	หนองปลาไหล สมเด็จจเริญ	-	หนองปรือ สมเด็จจเริญ
๙	บ่อพลอย	-	บ่อพลอย หนองกุ่ม	หลุมรั้ง
๑๐	ไทรโยค	-	-	ลุ่มสุม ศรีมงคล
๑๑	ทองพูนภูมิ	-	-	-
๑๒	ศรีสวัสดิ์	-	-	-
๑๓	สังขละบุรี	-	-	-
รวมทั้งสิ้น		๑๑ อำเภอ ๔๘ ตำบล		

๑.๒.๓ พื้นที่/สถานที่สำคัญของจังหวัดที่มีความเสี่ยง เช่น สถานบริการ สาธารณสุข สถานศึกษา วัด มัสยิด โบสถ์คริสต์ โบราณสถาน ฯลฯ โดยให้ระบุจำนวนและตำแหน่งที่ตั้งให้ชัดเจน เพื่อนำไปใช้ในการวางแผนเตรียมการป้องกัน และเผชิญเหตุได้ทันทีเมื่อเกิดอุทกภัยขึ้นในพื้นที่ (รายละเอียดตาม ภาคผนวก ง)

๒. ภารกิจ

กองอำนวยการป้องกันและบรรเทาสาธารณภัยจังหวัดกาญจนบุรี ทำหน้าที่สั่งการ อำนาจการประสานงาน และสนับสนุนการปฏิบัติของกองอำนวยการป้องกันและบรรเทาสาธารณภัยอำเภอ รวมถึงองค์กรปกครองส่วนท้องถิ่นและหน่วยงานต่าง ๆ ที่เกี่ยวข้องในการป้องกันและบรรเทาสาธารณภัย และการช่วยเหลือผู้ประสบภัยในพื้นที่จังหวัดกาญจนบุรี ตลอดจนการสนับสนุนการปฏิบัติของกองอำนวยการป้องกันและบรรเทาสาธารณภัยจังหวัดใกล้เคียง เมื่อได้รับการร้องขอ

๒.๑ การป้องกันพื้นที่เศรษฐกิจ พื้นที่อุตสาหกรรม พื้นที่การเกษตร และพื้นที่สำคัญของจังหวัด

๒.๑.๑ เพิ่มประสิทธิภาพการระบายน้ำในพื้นที่ โดยขุดลอกท่อระบายน้ำ ดูดเลนทำความสะอาดร่องน้ำ เพื่อกำจัดสิ่งกีดขวางออกจากทางระบายน้ำ และรองรับน้ำฝนที่ตกลงมาพร้อมทั้งพิจารณาติดตั้งเครื่องสูบน้ำ และเจ้าหน้าที่ประจำจุดเสี่ยง เพื่อเฝ้าระวังและแก้ไขปัญหาตลอดฤดูฝน

๒.๑.๒ เพิ่มพื้นที่รองรับน้ำ โดยการเร่งกำจัดวัชพืช ขยะ ตลอดจนสิ่งกีดขวางทางน้ำอื่น ๆ ในคู คลอง แหล่งน้ำต่าง ๆ โดยเฉพาะที่เป็นเส้นทางระบายน้ำลงสู่แม่น้ำ เพื่อให้คู คลอง แหล่งน้ำต่าง ๆ สามารถรองรับน้ำฝนและน้ำจากท่อระบายน้ำได้อย่างเต็มประสิทธิภาพ

๒.๑.๓ มอบหมายให้องค์กรปกครองส่วนท้องถิ่น และหน่วยงานที่เป็นเจ้าของอ่างเก็บน้ำขนาดเล็ก ตรวจสอบความมั่นคงแข็งแรงของอ่างเก็บน้ำ หากพบความผิดปกติ ให้เร่งปรับปรุงแก้ไขโดยทันที

๒.๒ การปกป้องดูแล ชีวิต และทรัพย์สิน เป็นหน้าที่ของตำรวจภูธรจังหวัดและหน่วยทหารในพื้นที่ในการป้องกันการเกิดอาชญากรรม การลักขโมย และความปลอดภัยในชีวิตและทรัพย์สินของประชาชน

๒.๓ การบริหารจัดการน้ำในพื้นที่

๒.๓.๑ โครงการชลประทานกาญจนบุรี ควบคุมปริมาณการไหล โดยกักน้ำไว้ในอ่างเก็บน้ำหรือแหล่งเก็บกักน้ำ เพื่อควบคุมปริมาณน้ำไม่ให้ไหลมากเกินไป โดยเฉพาะในช่วงน้ำท่วม และดำเนินการระบายน้ำออกจากลำน้ำที่มีสภาพวิกฤต เช่น การใช้เครื่องสูบน้ำไปยังพื้นที่รองรับน้ำ

๒.๓.๒ สำนักงานโยธาธิการและผังเมืองจังหวัดกาญจนบุรี ดูแลการวางผังเมือง ควบคุมสิ่งปลูกสร้างไม่ให้ไปกีดขวางทางน้ำที่ใช้ในการระบายน้ำออกจากเขตชุมชน

๒.๓.๓ องค์กรปกครองส่วนท้องถิ่น ระดมเครื่องจักรกลเร่งระบายน้ำและเปิดทางน้ำในพื้นที่น้ำท่วมขัง หรือพื้นที่ลุ่มต่ำไปยังพื้นที่รองรับน้ำ

๓. การปฏิบัติ

๓.๑ แนวคิด/ความคิดในการปฏิบัติ

๓.๑.๑ เจตนารมณ์/แนวทาง/กลยุทธ์ของจังหวัด

(๑) ยึดหลักการลดความเสี่ยงจากสาธารณภัย โดยดำเนินการตั้งแต่ในช่วงก่อนเกิดภัย ในการป้องกันและลดผลกระทบจากอุทกภัย ทั้งที่ใช้โครงสร้างและไม่ใช้โครงสร้าง พร้อมทั้งดำเนินการเตรียมความพร้อมของบุคลากร เครื่องมือวัสดุอุปกรณ์ และทรัพยากรทุกด้านที่จะรับมือกับอุทกภัยที่อาจเกิดขึ้น

(๒) ยึดหลักการจัดการในภาวะฉุกเฉิน ตามกฎหมายและแผนว่าด้วยการป้องกันและบรรเทาสาธารณภัยตลอดจนระเบียบ กฎหมายอื่นที่เกี่ยวข้อง โดยนำระบบการบัญชาการเหตุการณ์

มาใช้ในการปฏิบัติการเผชิญเหตุอุทกภัยเพื่อให้การเผชิญเหตุอุทกภัยเป็นไปอย่างมีประสิทธิภาพ รวดเร็ว และทันต่อเหตุการณ์

(๓) ยึดหลักความเป็นเอกภาพ ให้มีองค์กรปฏิบัติรับผิดชอบการจัดการในภาวะฉุกเฉินในแต่ละระดับอย่างชัดเจน ตั้งแต่ระดับท้องถิ่นจนถึงระดับจังหวัด

(๔) ให้ถือว่าการรักษาชีวิตและทรัพย์สินของประชาชนเป็นเรื่องสำคัญเร่งด่วน ลำดับแรก ที่ต้องเข้าระงับและให้ความช่วยเหลือโดยเร็ว

๓.๑.๒ ขอบเขต สาธารณภัย ตามแผนเผชิญเหตุฉบับนี้เป็นไปตามความหมาย สาธารณภัย ตามมาตรา ๔ แห่ง พรบ.ป้องกันและบรรเทาสาธารณภัย พ.ศ.๒๕๕๐ (ภาคผนวก ญ)

๓.๒ การลดความเสี่ยงจากอุทกภัย

๓.๒.๑ แนวทางปฏิบัติในการป้องกันและลดผลกระทบ

กองอำนวยการป้องกันและบรรเทาสาธารณภัยจังหวัดกาญจนบุรี มีหน้าที่ สั่งการ อำนวยการ ประสานงานและสนับสนุนการปฏิบัติ ของกองอำนวยการป้องกันและบรรเทาสาธารณภัยอำเภอ/ ศูนย์ปฏิบัติการฉุกเฉินองค์กรปกครองส่วนท้องถิ่น และหน่วยงานต่าง ๆ ที่เกี่ยวข้องในการป้องกันและบรรเทาสาธารณภัย และการช่วยเหลือผู้ประสบภัยในพื้นที่จังหวัดกาญจนบุรี ที่ร้องขอการสนับสนุน ตลอดจนการสนับสนุนการปฏิบัติของกองอำนวยการป้องกันและบรรเทาสาธารณภัยจังหวัดใกล้เคียง เมื่อได้รับการร้องขอ โดยมีเป้าหมายในการลดการสูญเสียชีวิตและทรัพย์สินของประชาชนในพื้นที่เสี่ยงภัย ต่อปัญหาอุทกภัย และดินถล่มในพื้นที่เป้าหมายที่ได้รับผลกระทบที่รุนแรง รวมทั้งเพื่อฟื้นฟูบูรณะ สิ่งสาธารณประโยชน์ที่ได้รับความเสียหายให้กลับคืนสู่สภาพเดิมในระยะเวลาอันสั้น

(๑) การดำเนินการของกองอำนวยการป้องกันและบรรเทาสาธารณภัยจังหวัด

ก. สั่งการให้กองอำนวยการป้องกันและบรรเทาสาธารณภัยอำเภอ กองอำนวยการป้องกันและบรรเทาสาธารณภัยเทศบาล กองอำนวยการป้องกันและบรรเทาสาธารณภัย องค์การปกครองส่วนท้องถิ่น ติดตามข้อมูลข่าวสารเกี่ยวกับสภาพอากาศ และการคาดการณ์ลักษณะ อากาศ และผลกระทบที่จะเกิดขึ้น รวมถึงการจัดเวรเฝ้าระวังอย่างเข้มข้น พร้อมให้ประสานการปฏิบัติ กับหน่วยงานในพื้นที่ ในการจัดเตรียมทรัพยากรและกำลังพลให้พร้อมในการออกเผชิญเหตุ และให้ความช่วยเหลือประชาชนที่ได้รับความเดือดร้อนและประสบภัยพิบัติ

ข. จัดตั้งศูนย์บัญชาการเหตุการณ์จังหวัด ปฏิบัติหน้าที่ในการบริหารจัดการอุทกภัย และดินถล่มที่เกิดขึ้นจนกว่าสถานการณ์จะกลับเข้าสู่สภาวะปกติ โดยมีหน้าที่รับผิดชอบ อำนวยการ ควบคุม การปฏิบัติงาน และประสานการปฏิบัติเกี่ยวกับการดำเนินการป้องกันและบรรเทา สาธารณภัยในเขตพื้นที่จังหวัด พร้อมทั้งเป็นศูนย์กลางในการระดมสรรพกำลัง และทรัพยากรเพื่อ บริหารจัดการสาธารณภัยจากน้ำและอุทกภัย อำนวยการ ประสานการปฏิบัติระหว่างหน่วยงานต่าง ๆ ทั้งฝ่ายพลเรือนและฝ่ายทหาร ตลอดจนองค์กรปกครองส่วนท้องถิ่นและองค์กรสาธารณกุศล รวมทั้ง เป็นองค์กรปฏิบัติในการเชื่อมโยงกับองค์การบริหารจัดการน้ำและอุทกภัยแห่งชาติ

ค. ประสานและจัดเตรียมทรัพยากรจากหน่วยงานในพื้นที่และนอกพื้นที่ รวมถึงกำลังคน วัสดุ อุปกรณ์ เครื่องมือสื่อสารและโทรคมนาคมทั้งข่ายหลักและข่ายสำรอง ยานพาหนะ เรือท้องแบน เครื่องสูบน้ำ และเครื่องมือเครื่องใช้ในการป้องกันและบรรเทาสาธารณภัยไว้ให้พร้อมใช้การ ได้ทันทีได้รับการร้องขอ

ง. ประชาสัมพันธ์ให้ความรู้แก่ประชาชน เตรียมความพร้อมในการเผชิญ เหตุการณ์ฉุกเฉินเพื่อเป็นการสร้างความพร้อม โดยการสำรองอาหาร น้ำดื่ม ยารักษาโรคและอุปกรณ์ ฉุกเฉิน สร้างแนวป้องกันพร้อมทั้งติดตามสถานการณ์อย่างใกล้ชิด เช่น สังเกตลม ฟ้า อากาศ การเปลี่ยนแปลงทางธรรมชาติ สิ่งแวดล้อมและพฤติกรรมของสัตว์ ตลอดจนเชื่อฟังคำเตือน และ

พร้อมปฏิบัติตามคำแนะนำของทางราชการรวมทั้งประชาสัมพันธ์ให้ประชาชนตระหนักถึงอันตรายที่อาจจะเกิดขึ้น ต่อเนื่องจากสภาวะน้ำท่วมขังในบริเวณชุมชน เช่น อันตรายจากระแสไฟฟ้ารั่วหรือลัดวงจร รวมทั้งระมัดระวังป้องกันมิให้เด็กพลัดตกน้ำ หรือลงเล่นน้ำในช่วงที่มีสถานการณ์อุทกภัยเกิดขึ้น

จ. จัดเจ้าหน้าที่เฝ้าระวัง ติดตามสภาพอากาศจากกรมอุตุนิยมวิทยา หรือคำเตือนจากศูนย์เตือนภัยพิบัติแห่งชาติ กรมป้องกันและบรรเทาสาธารณภัย อย่างใกล้ชิดตลอด ๒๔ ชั่วโมง พร้อมทั้งตรวจสอบข้อมูลปริมาณน้ำฝน ระดับน้ำในแม่น้ำ ระดับน้ำทะเลหนุน รวมทั้งบริเวณพื้นที่ลุ่มที่มักจะเกิดน้ำท่วมขังในพื้นที่อย่างใกล้ชิด โดยให้ติดตามสถานการณ์ข้อมูลการพยากรณ์อากาศแผนที่อากาศ ภาพถ่ายดาวเทียม เรดาร์กลุ่มฝน ปริมาณน้ำในลุ่มน้ำสายหลัก สายรอง ฯลฯ จากข้อมูลในเว็บไซต์ของหน่วยงานที่เกี่ยวข้อง อาทิ กรมอุตุนิยมวิทยา กรมชลประทาน ฯลฯ เพื่อใช้ประโยชน์ในการวิเคราะห์และประเมิน รวมทั้งประสานกับหน่วยงานอื่น ๆ และคาดการณ์แนวโน้มสาธารณภัยที่อาจเกิดขึ้นในพื้นที่รับผิดชอบ

(๒) ขั้นตอนการปฏิบัติที่ส่วนราชการ หน่วยงานภาครัฐ ภาคเอกชน และประชาสังคม ในพื้นที่จะต้องปฏิบัติ ทั้งที่เป็นการใช้โครงสร้างและไม่ใช้โครงสร้าง โดยจังหวัดมีนโยบายเน้นการดูแลช่วยเหลือพี่น้องประชาชนผู้ประสบภัยเป็นลำดับแรก

ก. ช่วงระยะเวลา ๒๔ ชั่วโมง (การให้ความช่วยเหลือด้านชีวิต ด้านการอพยพ)

๑) สั่งการกำชับแขวงทางหลวง แขวงทางหลวงชนบท และองค์กรปกครองส่วนท้องถิ่นในพื้นที่ ติดป้ายเตือน วางแผนปิดกั้นช่องทางจราจร ในสายทางและบริเวณที่ได้รับผลกระทบจากสภาวะน้ำท่วมสูง น้ำป่าไหลหลาก กัดเซาะคอสะพานขาด น้ำท่วมผิวจราจรในระดับสูง ที่ไม่สามารถมองเห็นพื้นผิวจราจรได้ เพื่อให้ประชาชนผู้ใช้สายทางสัญจรดังกล่าวทราบ และใช้ความระมัดระวังเพิ่มขึ้น

๒) จัดเจ้าหน้าที่สำรวจ จิตอาสาจังหวัดกาญจนบุรี อาสาสมัครป้องกันภัยฝ่ายพลเรือน (อปพร.) และอาสาสมัครกู้ชีพ กู้ภัย ให้ความช่วยเหลือผู้ประสบเหตุ และอำนวยความสะดวกการจราจรในจุดอันตราย ดังกล่าว

๓) กรณีมีผู้สูญหายจากอุทกภัยที่เกิดขึ้น ได้จัดชุดเคลื่อนที่เร็ว โดยสนธิกำลังจากทุกภาคส่วนในพื้นที่ ทั้งหน่วยทหาร ตำรวจ อาสาสมัครกู้ชีพ - กู้ภัย เข้าไปร่วมกู้ภัย ค้นหาผู้สูญหายและผู้ติดค้างในพื้นที่ประสบภัย เพื่อให้ความช่วยเหลือผู้ประสบภัยโดยด่วน

ข. ช่วงระยะเวลา ๔๘ ชั่วโมง (การให้ความช่วยเหลือด้านชีวิต ด้านการดำรงชีพ ด้านการรักษาความสงบเรียบร้อย)

๑) ประสานงานมูลนิธิ องค์การสาธารณกุศล จิตอาสาจังหวัดกาญจนบุรี เพื่อให้การสนับสนุนในเรื่องการประกอบเลี้ยงและให้การสงเคราะห์ผู้ประสบภัย อาทิ มูลนิธิราชประชานุเคราะห์ฯ มูลนิธิอาสาเพื่อนพึ่ง (ภาฯ) ยามยาก สภากาชาดไทย สำนักงานเหล่ากาชาดจังหวัด หน่วยอาสาสมัครองค์กรการกุศล และภาคเอกชนในพื้นที่ จัดอาหาร (ปรุงสำเร็จพร้อมบริโภค) น้ำดื่ม เครื่องยังชีพที่จำเป็นให้แก่ราษฎรในพื้นที่ประสบภัยให้ทั่วถึง และเพียงพอ

๒) จัดหาที่พักอาศัยชั่วคราวให้แก่ราษฎรที่บ้านเรือนเสียหาย และช่วยเหลือดูแลผู้ประสบภัยทั้งอาหาร น้ำดื่ม เครื่องนอน เครื่องนุ่งห่ม เวชภัณฑ์ และยารักษาโรค

๓) กรณีมีผู้สูญหายจากอุทกภัยที่เกิดขึ้น ได้จัดชุดเคลื่อนที่เร็ว โดยสนธิกำลังจากทุกหน่วยงาน ทั้งฝ่ายทหาร ตำรวจ อาสาสมัครกู้ชีพ - กู้ภัย จิตอาสาจังหวัดกาญจนบุรี เข้าไปร่วมกู้ภัย ค้นหาผู้สูญหายและผู้ติดค้างในพื้นที่ เพื่อให้ความช่วยเหลือผู้ประสบภัยโดยด่วน

๔) ในกรณีพื้นที่วิกฤติ ที่ไม่สามารถเดินทางเข้าไปในพื้นที่เพื่อช่วยเหลือผู้ประสบภัยทางรถยนต์ได้ ให้ประสานขอรับการสนับสนุนเฮลิคอปเตอร์จากหน่วยทหาร หรือตำรวจในพื้นที่ หรือที่ใกล้เคียงเพื่อช่วยเหลือผู้ประสบภัยโดยด่วน

ค. ช่วงระยะเวลาตั้งแต่ ๗๒ ชั่วโมง (การให้ความช่วยเหลือด้านดำรงชีพด้านการบริหารศูนย์พักพิงชั่วคราว ด้านการรักษาความสงบเรียบร้อย)

๑) ประสานงานมูลนิธิ องค์การสาธารณกุศล จิตอาสาจังหวัดกาญจนบุรี เพื่อให้การสนับสนุนในเรื่องการประกอบเลี้ยงผู้อพยพ และให้การสงเคราะห์ผู้ประสบภัย อาทิ มูลนิธิราชประชานุเคราะห์ฯ มูลนิธิอาสาเพื่อนพึ่ง (ภาฯ) ยามยาก เหล่ากาชาดจังหวัด หน่วยอาสาสมัครองค์กรการกุศล และภาคเอกชนในพื้นที่ จัดอาหาร (ปรุงสำเร็จพร้อมบริโภค) น้ำดื่ม เครื่องยังชีพที่จำเป็น ให้แก่ราษฎรในพื้นที่ประสบภัยให้ทั่วถึง และเพียงพอ

๒) จัดหาที่พักอาศัยชั่วคราวให้แก่ราษฎรที่บ้านเรือนเสียหาย และช่วยเหลือดูแล ผู้ประสบภัยทั้งอาหาร น้ำดื่ม เครื่องนอน เครื่องนุ่งห่ม เวชภัณฑ์ และยารักษาโรค

๓) กรณีมีผู้สูญหายจากอุทกภัยที่เกิดขึ้น ได้จัดชุดเคลื่อนที่เร็ว โดยสนธิกำลังจากทุกภาคส่วนในพื้นที่ ทั้งหน่วยทหาร ตำรวจ จิตอาสาจังหวัดกาญจนบุรี อาสาสมัครกู้ชีพ-กู้ภัย เข้าร่วมกู้ภัย ค้นหาผู้สูญหาย และผู้ติดค้างในพื้นที่ เพื่อให้ความช่วยเหลือผู้ประสบภัยโดยด่วน

๔) ในกรณีพื้นที่วิกฤติ ที่ไม่สามารถเดินทางเข้าไปในพื้นที่เพื่อช่วยเหลือผู้ประสบภัยทางรถยนต์ได้ ให้ประสานขอรับการสนับสนุนเฮลิคอปเตอร์จากหน่วยทหาร หรือตำรวจในพื้นที่ หรือพื้นที่ใกล้เคียง เพื่อช่วยเหลือผู้ประสบภัยโดยด่วน

๕) สนธิกำลังทั้งหน่วยทหาร ตำรวจ อาสาสมัครรักษาดินแดน (อส.) จิตอาสาจังหวัดกาญจนบุรี อาสาสมัครป้องกันภัยฝ่ายพลเรือน (อปพร.) อาสาสมัครกู้ชีพ-กู้ภัย ในการดูแลเฝ้าระวัง และรักษาความสงบเรียบร้อยในพื้นที่เกิดเหตุ ที่พักอาศัยชั่วคราว และศูนย์พักพิงชั่วคราวที่ให้ความช่วยเหลือผู้ประสบภัยที่ไม่สามารถกลับเข้าที่พักอาศัยของตนเองได้

๖) ในกรณีที่คาดว่าสถานการณ์อาจจะยืดเยื้อ มอบหมายให้สำนักงานพัฒนาสังคมและความมั่นคงของมนุษย์จังหวัดกาญจนบุรี ร่วมกับสำนักงานป้องกันและบรรเทาสาธารณภัยจังหวัดกาญจนบุรี จัดเตรียมศูนย์พักพิงชั่วคราวตามจุดและแผนการจัดตั้งศูนย์พักพิงชั่วคราวจังหวัดที่กำหนดไว้

๓.๒.๒ แนวทางปฏิบัติในการเตรียมความพร้อมทรัพยากร

กองอำนวยการป้องกันและบรรเทาสาธารณภัย จังหวัด/อำเภอ/เทศบาล/องค์การบริหารส่วนตำบล/ และหน่วยงานที่เกี่ยวข้อง เตรียมการรับสถานการณ์อุทกภัย และดินถล่ม ดังนี้

๑) จัดทำบัญชีข้อมูลพื้นที่เสี่ยงต่อการเกิดอุทกภัยในพื้นที่ พร้อมทั้งมอบหมายอำเภอ องค์การปกครองส่วนท้องถิ่น และหน่วยงานที่เกี่ยวข้อง ดำเนินการเตรียมความพร้อมในการป้องกันและแก้ไขปัญหาอุทกภัยในพื้นที่ เช่น การขุดลอกท่อระบายน้ำที่อุดตัน ขุดลอกคลองระบายน้ำ กำจัดวัชพืชที่กีดขวางทางน้ำซ่อมแซมคลองระบายน้ำหรือประตูระบายน้ำที่ชำรุดในความรับผิดชอบให้สามารถระบายน้ำ และกักเก็บน้ำได้ รวมทั้งการบังคับใช้กฎหมายกรณีการถมที่ปิดกั้นลำน้ำสาธารณะ

๒) จัดเตรียมบุคลากร วัสดุ เครื่องมือเครื่องใช้ ชุดเฝ้าระวังและชุดเคลื่อนที่เร็ว ให้พร้อมปฏิบัติการได้ทันทีเมื่อมีภัยเกิดขึ้น โดยระดมสรรพกำลังและทรัพยากรจากหน่วยงานที่เกี่ยวข้อง

๓) ปรับปรุงแผนเผชิญเหตุอุทกภัย และดินถล่มของจังหวัด /อำเภอ/ องค์การปกครองส่วนท้องถิ่นให้สอดคล้องกับสถานการณ์ปัจจุบัน โดยนำปัญหาอุปสรรคจากปีที่ผ่านมาใช้เป็นข้อมูลในการปรับปรุงแผนเผชิญเหตุ ดังกล่าว

๔) ดำเนินการประชาสัมพันธ์ข่าวการพยากรณ์อากาศและระดับน้ำเพื่อกระจายข่าวสารไปยังส่วนราชการและประชาชน เพื่อประโยชน์ในการป้องกันภัยเป็นการล่วงหน้า

๕) การจัดเตรียมความพร้อมของเครื่องมืออุปกรณ์ เครื่องสูบน้ำประจำตามจุดที่มีน้ำท่วมขังเป็นประจำ

๓.๒.๓ แนวทางปฏิบัติตามกระบวนการแจ้งเตือนภัย

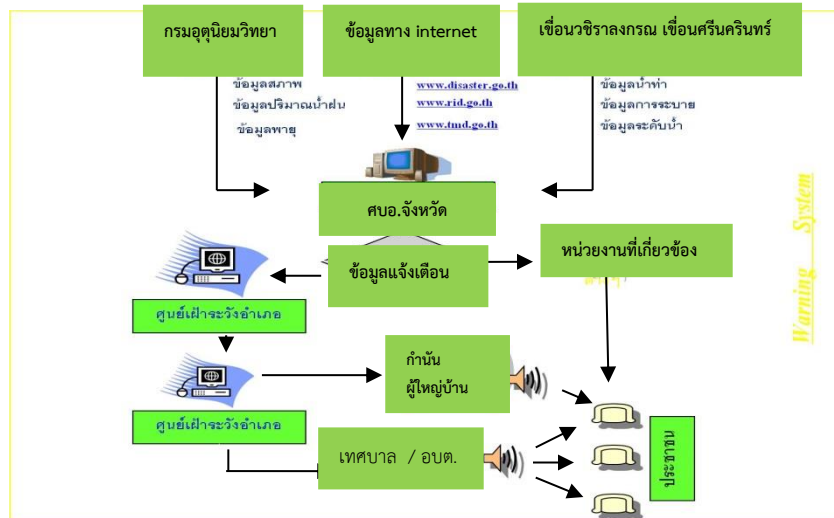
สำนักงานป้องกันและบรรเทาสาธารณภัยจังหวัดกาญจนบุรี มีหน้าที่ในการแจ้งเตือนภัย โดยแจ้งเตือนไปที่หน่วยงานที่เกี่ยวข้อง และหรือกองอำนาจการป้องกันและบรรเทาสาธารณภัยจังหวัด กองอำนาจการป้องกันและบรรเทาสาธารณภัยอำเภอ กองอำนาจการป้องกันและบรรเทาสาธารณภัยท้องถิ่นในเขตพื้นที่ที่คาดว่าจะเกิดภัย เพื่อแจ้งเตือนภัยล่วงหน้าแก่ผู้ที่จะได้รับผลกระทบในพื้นที่เสี่ยงภัย ให้เฝ้าระวังและเตรียมพร้อมรับสถานการณ์ และสามารถอพยพเคลื่อนย้ายไปสู่ที่ปลอดภัยได้ และให้กองอำนาจการป้องกันและบรรเทาสาธารณภัยในเขตพื้นที่ที่คาดว่าจะเกิดประเมินสถานการณ์จากระดับความรุนแรงของภัยและดำเนินการ **ต้องทำการแจ้งเตือนภัยที่สำคัญ ๒ วิธี**

๑) แจ้งเตือนประชาชนโดยตรง

โดยผ่านทางสถานีโทรทัศน์ สถานีวิทยุกระจายเสียง วิทยุสมัครเล่น โทรสาร โทรศัพท์มือถือ หอกระจายข่าว เสียงตามสาย ไซเรนเตือนภัยแบบมีหมุน การใช้แอปพลิเคชันโซเชียลต่างๆ

๒) แจ้งเตือนผ่านหน่วยงาน


โดยผ่านส่วนราชการภายในจังหวัดและองค์กรปกครองส่วนท้องถิ่นในเขตพื้นที่ กองอำนาจการป้องกันและบรรเทาสาธารณภัยแต่ละระดับรายงานผลการปฏิบัติให้กองอำนาจการป้องกันและบรรเทาสาธารณภัยกลางทราบภายใน ๒๔ ชั่วโมงนับตั้งแต่ได้รับแจ้งการเตือนภัยเพื่อเป็นการยืนยันการสื่อสารสองทาง (Two - way Communication)





ระบบการแจ้งเตือนภัยล่วงหน้า Early Warning System


ระดับการแจ้งเตือนภัย


- ขั้นตอนการแจ้งเตือนภัย กระบวนการ ระดับการเตือนภัย สีสัญลักษณ์ (ระบุหน่วยงานที่รับผิดชอบ หน่วยงานทำหน้าที่แจ้งข่าวสารแก่ประชาชน และสื่อมวลชน เครื่องมือที่ใช้ในการแจ้งข่าวสาร ช่องทางต่าง ๆ)
- แนวทางการการแจ้งเตือนภัยให้ประชาชนทราบข้อมูล ข่าวสาร ข้อเสนอแนะและการดำเนินการของจังหวัดอย่างต่อเนื่อง เพื่อป้องกันความตื่นตระหนก หรือข่าวสารในทางลบ(การปฏิบัติการข่าวสาร Information Operation : IO)

สีแดง  หมายถึง สถานการณ์อยู่ในภาวะอันตรายสูงสุด ให้อาศัยอยู่ในสถานที่ปลอดภัย และปฏิบัติตามข้อสั่งการ

สีส้ม  หมายถึง สถานการณ์อยู่ในภาวะเสี่ยงอันตรายสูง เจ้าหน้าที่กำลังดำเนินการควบคุมสถานการณ์

สีเหลือง  หมายถึง สถานการณ์อยู่ในภาวะเสี่ยงอันตราย มีแนวโน้มที่สถานการณ์จะรุนแรงมากขึ้น

สีน้ำเงิน  หมายถึง สถานการณ์อยู่ในภาวะเฝ้าระวัง ให้ติดตามข้อมูลข่าวสารอย่างใกล้ชิดทุก ๒๔ ชั่วโมง

สีเขียว  หมายถึง สถานการณ์อยู่ในภาวะปกติ ให้ติดตามข้อมูลข่าวสารเป็นประจำ การแจ้งเตือนภัยกองอำนาจการป้องกันและบรรเทาสาธารณภัยจังหวัดกาญจนบุรี มีหอเตือนภัย อุปกรณ์แจ้งเตือนภัยในพื้นที่ (รายละเอียดตามภาคผนวก จ)

๓.๒.๔ แนวทางปฏิบัติร่วมกับหน่วยทหารในพื้นที่

เมื่อเกิดสาธารณภัยขึ้นในพื้นที่ กองอำนาจการป้องกันและบรรเทาสาธารณภัยจังหวัดจะดำเนินการประสานการสนับสนุนทรัพยากรทางทหาร เพื่อสนับสนุนส่วนราชการหน่วยงานพลเรือน และให้ข้อเสนอแนะ และคำปรึกษาในกรณีที่ต้องใช้ความชำนาญทางทหารสนับสนุนภารกิจ ซึ่งเป็นไปตามแนวทางแผนป้องกันและบรรเทาสาธารณภัยแห่งชาติ พ.ศ. ๒๕๕๘ ข้อ ๕.๗ สปฉ.๗

การประสานการปฏิบัติร่วมกับหน่วยทหารในพื้นที่เป็นไปตามตารางพื้นที่เสี่ยงอุทกภัย/ดินถล่มในพื้นที่ทหารในจังหวัดกาญจนบุรี

ลำดับ	พื้นที่	พื้นที่เสี่ยงอุทกภัย	
		น้ำท่วม	ดินถล่ม
๑	อ.สังขละบุรี ร.ต. สุวรรณ จุ่จ่าย โทร. ๐ ๙๓๖๕ ๙๓๐๐๗	- ม.๕ บ.เวียงคะดี, ม.๖ บ.ห้วย มาลัย, ม.๗ บ.ใหม่พัฒนา และ ม.๘ บ.ซอังกาเรีย ต.หนองลู - ม.๑ บ.เสน่ห้พ่อง , ม.๓ บ. เกาะสะเดิง ต.โลโว - ม.๑ บ.ท่าดินแดง และ ม.๓ บ.ห้วยต่อ ต.ปริงเผล	- ม.๒ บ.กองม่องทะ ต.โลโว
๒.	อ.ทองผาภูมิ ร.ท. นิกร ชุมศรี โทร. ๐ ๘๒๒๔ ๓๔๘๓๙	- ม.๒ บ.เสาหงษ์, ม.๓ บ.ปริง กาสี และ ม.๔ บ.อุล่อง ต.ท่า ขนุน - ม.๑ บ.ท่ามะเตือ ต.ห้วยเขย่ง - ม.๒ บ.สะพานลาว ต.สหกรณ์ นิคม	- เส้นทางหมายเลข ๓๒๗๒ บ.ไร่ ต.ห้วย เขย่ง-บ.อีต่อง ต.ปี้ลอก
๓	อ.ไทรโยค ร.ท.นิกร ชุมศรี โทร. ๐ ๘๗๑๖ ๒๓๐๓๙	- ม.๔ บ.ศรีมงคล และ ม.๗ บ.ทุ่งเรือโกถน ต.ศรีมงคล	- เส้นทางหมายเลข ๔๐๑๘ บ.วังกระแจะ- บ.บ้องตี้ ต.บ้องตี้

๔	อ.เมืองกาญจนบุรี ร.ต.โสภณ บุษปวนิช โทร. ๐ ๘๗๑๖ ๒๓๐๓๙	- ม.๖ บ.ทุ่งศาลา และ ม.๑๔ บ.ประตูด่าน ต.บ้านเก่า - ม.๑ บ.ดงยาง และ ม.๕ บ.วัง ตะเคียน ต.วังเย็น - ม.๓ บ.ท่าโป่ง และ ม.๑๑ บ. คีรีวง ต.วังดั่ง ม.๗ บ.ถ้ำมังกร ต.เกาะสำโรง	
๕	อ.ด่านมะขามเตี้ย จ.ส.อ.ยุทธศาสตร์ สุชาติวุฒิ โทร. ๐ ๘๖๑๗ ๒๓๐๕๙	- ม.๓ บ.หินแต่น, ม.๔ บ.ท่าพะยอม และ ม.๖ บ.สี่แยก ต.หนองไผ่ - ม.๒ บ.หนองผู้เฒ่า , ม.๕ บ.ท่าแย้,ม.๖ บ.ท่าไม้ยาว และ ม.๑๐ บ.ท่าพลับ ต.ด่านมะขามเตี้ย - ม.๓ บ.แหลมทอง และ ม.๑๐ บ.เขาปู่คง ต.กลอนโต - ม.๓ บ.แหลมทอง และ ม.๑๐ บ.เขาปู่คง ต.กลอนโต - ม.๓ บ.ท่าโป่ง และ ม.๑๑ บ.สวนจิว ต.จรเข้เผือก	
๖	อ.ศรีสวัสดิ์ ร.ท. ประเชษฐ อ้าวชานา โทร. ๐ ๘๙๐๓ ๓๓๓๒๐	- ม.๒ บ.ปากนาสวน และ ม.๕ บ.เงาะเหลาะ ต.นาสวน	- เส้นทางหมายเลข ๓๑๙๙ เอร่าวัน - ท่ากระดาน (เขาคับเต่า)
๗	อ.บ่อพลอย ร.ท. รัตนชัย ขอสืบ โทร. ๐ ๘๖๑๖ ๑๗๒๓๒	- ม. ๘ บ.ลำเหย และ ม.๑๓ บ.งาม ต.หลุมรัง - ม.๒ บ.หนองกระทุ่ม ต.หนองกุ่ม	
๘	อ.ห้วยกระเจา ร.ต.สุรศักดิ์ วงษ์เลิศ โทร. ๐ ๙๒๖๙ ๔๗๕๔๙	-ม.๘ บ.ทัพพระยา และ -ม.๓ บ.ห้วยกระเจา ต.ห้วยกระเจา	
๙	อ.เลาขวัญ ร.ต. ธวัชณ์ วินดี โทร. ๐ ๘๔๗๒ ๔๕๓๘๖	-พื้นที่โดยรอบที่ว่าการ อ.เลาขวัญ (พื้นที่เป็นแอ่ง กระทะ) -ม.๓ บ.เขาวงพระจันทร์ ต.หนองฝ้าย ม.๑๒ บ.ห้วยเทียน และ ม.๗ บ.สี่กั๊ก ต.ทุ่งกระบ่า	

๑๐	อ.หนองปรือ ร.ต.ภูวดล กันอยู่ โทร. ๐ ๘๒๒๕ ๒๒๐๙๑	-ม.๑ บ.พยอมงาม , ม.๒ บ. ใหม่พัฒนา, ม.๓ บ.ห้วยหวาย และม.๔ บ.หนองปลาไหล ต.หนองปลาไหล -ม.๖ บ.หนองขนาก, ม.๑๘ บ. หนองไม้แก่น และ ม.๑๙ บ. ห้วยผาก ต.หนองปรือ	
๑๑	อ.ท่าม่วง ร.ต.ประสงค์ บริเอก โทร. ๐ ๙๒๙๔ ๖๘๒๙๔	-ม.๓ บ.หนองอีเห็น และ ม. ๑๑ บ.หนองกำแพง ต.หนอง ตากยา	
๑๒	อ.ท่ามะกา ร.ต.เพชรณรงค์ จินตนาพันธ์ โทร. ๐ ๙๘๑๐ ๑๐๐๖๗	-ม.๑ บ.ท่าไม้ ม.๒ บ.กระต่ายเต้น , ม.๖ บ.ท่าไม้ และ ม.๑๐ บ.โรงหีบเหล็ก ต.ท่าไม้	
๑๓	อ.พนมทวน ร.ต.ชัยยศ โพธิ์อ้น โทร. ๐ ๘๑๐๐ ๙๒๐๗๑	-ม.๑ บ.หนองกระจันทร์ ต.หนองโรง -ม.๑๙ บ.มณีกรมนเมือง ต.พังตรู	

**๓.๒.๕ แนวทางปฏิบัติร่วมกับภาคประชาสังคม องค์การสาธารณกุศล ประชาชน
จิตอาสาในพื้นที่ (รายชื่อผู้เกี่ยวข้องขององค์การสาธารณกุศลจังหวัดกาญจนบุรี ปี ๒๕๖๓)**

ลำดับ	มูลนิธิ	พื้นที่เขตรับผิดชอบ	ผู้ประสานงาน
๑	มูลนิธิพิทักษ์กาญจน์	๑. อำเภอเมืองกาญจนบุรีทั้งอำเภอ ๒. อำเภอหนองปรือทั้งอำเภอ ๓. อำเภอศรีสวัสดิ์ทั้งอำเภอ ๔. อำเภอด่านมะขามเตี้ยบางส่วน ๕. อำเภอเลาขวัญบางส่วน ๖. อำเภอไทรโยคบางส่วน ๗. อำเภอสังขละบุรีบางส่วน	นายวันจักร จันท์สว่าง ๐ ๙๒๖๕ ๐๑๖๖๙
๒	มูลนิธิขุนรัตนารุช	๑. อำเภอท่าม่วงทั้งอำเภอ ๒. อำเภอพนมทวนทั้งอำเภอ ๓. อำเภอท่ามะกาบางส่วน ๔. อำเภอห้วยกระเจาบางส่วน	นายอดิศักดิ์ รุ่งโรจน์ธนกุล ๐ ๘๗๘๐ ๘๘๐๙๐
๓	มูลนิธิกุ๊กกั กาญจนบุรี	๑. อำเภอทองผาภูมิทั้งอำเภอ ๒. อำเภอห้วยกระเจาทั้งอำเภอ ๓. อำเภอด่านมะขามเตี้ยบางส่วน ๔. อำเภอเลาขวัญบางส่วน ๕. อำเภอไทรโยคบางส่วน	พระครูกาญจนธรรมานุรักษ์ ๐ ๘๑๑๙๐ ๔๑๓๘
๔	สมาคมกุ๊กกั บ่อพลอย	อำเภอบ่อพลอยทั้งอำเภอ	นายธนาพัทธ์ พรดี ๐ ๘๔๒๑ ๐๔๗๓๑

๕	มูลนิธิดอนขม้น ๒๕๕๕	อำเภอท่ามะกาบางส่วน	นายสิริวิทย์ เห็นประเสริฐแท้ ๐ ๙๕๘๙ ๗๒๗๒๘
๖	ประธานสมาคมกุ๊ยกัย ทางน้ำภาค ๗	สนับสนุนทุกพื้นที่	นายนนทฤต น้ำแก้ว ๐ ๙๐๙๓ ๐๘๘๓๘
๗	กุ๊ยกัยตำรวจทางหลวง กาญจนบุรี	เขตทางหลวง	นายณภักข์กาญจน์ สบายยิ่งดลเดช ๐ ๖๓๕๖ ๓๙๓๕๙

๓.๒.๖ แนวทางการกำหนดพื้นที่/ศูนย์พักพิงชั่วคราว และการอพยพ

ให้กองอำนวยการป้องกันและบรรเทาสาธารณภัยแต่ละระดับ จัดทำแผนอพยพ ส่วนราชการ หรือวางมาตรการอพยพ ซึ่งอย่างน้อยมีสาระสำคัญประกอบด้วย บัญชีจำนวนผู้อพยพ บัญชีส่วนราชการ สิ่งอำนวยความสะดวกในการอพยพ กำหนดเขตพื้นที่รองรับ การอพยพให้อยู่ในพื้นที่ที่เหมาะสม กำหนดเจ้าหน้าที่ หรือผู้รับผิดชอบการอพยพไว้ให้ชัดเจน กำหนดเส้นทางอพยพหลัก และระบบสื่อสาร สำหรับแต่ละประเภทภัย รวมทั้งการสำรวจและจัดเตรียมพาหนะ น้ำมันเชื้อเพลิงและระบบสื่อสาร สำหรับการอพยพ

๑) การดูแลผู้ประสบภัยในศูนย์พักพิงชั่วคราวในพื้นที่จังหวัดกาญจนบุรี โดยมีหน่วยงานรับผิดชอบ ดังนี้

- (๑) สำนักงานสาธารณสุขจังหวัดกาญจนบุรี ด้านดูแลสุขภาพอนามัย
- (๒) กองบังคับการตำรวจภูธรจังหวัดกาญจนบุรี ด้านการรักษาความปลอดภัย
- (๓) เทศบาลเมือง/เทศบาลตำบล และองค์การบริหารส่วนตำบลทุกแห่ง
- (๔) สำนักงานพัฒนาสังคมและความมั่นคงของมนุษย์จังหวัดกาญจนบุรี เป็น

หน่วยงานผู้รับผิดชอบหลักในการบริหารจัดการศูนย์พักพิงชั่วคราว

๒) แผนการจัดการด้านงบประมาณ และการเงิน

(๑) เงินอุดหนุนราชการตามระเบียบกระทรวงการคลัง ว่าด้วยการให้ความช่วยเหลือผู้ประสบภัยพิบัติกรณีฉุกเฉิน พ.ศ. ๒๕๖๒

(๒) งบประมาณจากงบบริหารจัดการในอำนาจของผู้ว่าราชการจังหวัด/นายอำเภอ

(๓) งบประมาณด้านการสงเคราะห์ผู้ประสบภัย โดยสำนักงานพัฒนาสังคมและความมั่นคงของมนุษย์จังหวัด

(๔) งบประมาณปกครองส่วนท้องถิ่น

๓) พื้นที่ปลอดภัยที่ตั้งศูนย์พักพิงชั่วคราว และรองรับการอพยพ พื้นที่เสี่ยงภัยที่มีจุดรองรับการอพยพ (รายละเอียดตามภาคผนวก ฉ)

๓.๓ การจัดการในภาวะฉุกเฉิน

๓.๓.๑ องค์กรปฏิบัติในภาวะฉุกเฉิน

เมื่อเกิดหรือคาดว่าจะเกิดสถานการณ์อุทกภัย และดินถล่ม ในพื้นที่ให้จัดตั้งศูนย์บัญชาการเหตุการณ์จังหวัด ศูนย์บัญชาการเหตุการณ์อำเภอ และศูนย์ปฏิบัติการฉุกเฉินในระดับองค์กรปกครองส่วนท้องถิ่น เป็นศูนย์ควบคุมสั่งการ และอำนวยการหลัก สำหรับการระดมสรรพกำลัง และประสานการปฏิบัติระหว่างหน่วยงานต่าง ๆ ทั้งฝ่ายพลเรือน ฝ่ายทหาร องค์กรปกครองส่วนท้องถิ่น องค์กรสาธารณกุศล ภาคีเครือข่ายด้านการป้องกันและบรรเทาสาธารณภัย พร้อมทั้งจัดตั้งระบบสื่อสารหลัก ระบบสื่อสารรอง และระบบสื่อสารสำรอง ร่วมกับฝ่ายทหารในพื้นที่ เพื่อบูรณาการการปฏิบัติ

ก. ศูนย์บัญชาการเหตุการณ์จังหวัด

โครงสร้างการปฏิบัติประจำศูนย์บัญชาการเหตุการณ์ จังหวัดกาญจนบุรี

ศูนย์บัญชาการเหตุการณ์จังหวัดกาญจนบุรี

ผู้ว่าราชการจังหวัดกาญจนบุรี (ผู้อำนวยการจังหวัด)

ที่ปรึกษา/ผู้เชี่ยวชาญ

ศูนย์ข้อมูลประชาสัมพันธ์ร่วม
(สำนักงานประชาสัมพันธ์จังหวัด)

ศูนย์ประสานการปฏิบัติ (ที่ทำการปกครองจังหวัด)

ส่วนปฏิบัติการ

ส่วนอำนวยการ

ส่วนสนับสนุน

- รอง ผวจ. กาญจนบุรี (กลุ่มภารกิจด้านความมั่นคง ฯลฯ)
- กองพลทหารราบที่ ๙
- มณฑลทหารบกที่ ๑๗
- กองบังคับการตำรวจภูธรจังหวัดกาญจนบุรี
- หน่วยพัฒนาการเคลื่อนที่ ๑๑
- สำนักงานสาธารณสุขจังหวัดกาญจนบุรี
- องค์การบริหารส่วนจังหวัดกาญจนบุรี
- แขวงทางหลวงกาญจนบุรี
- แขวงทางหลวงชนบทกาญจนบุรี
- สำนักงานขนส่งจังหวัดกาญจนบุรี
- สำนักงานอุตสาหกรรมจังหวัดกาญจนบุรี
- โครงการชลประทานกาญจนบุรี
- สำนักชลประทานที่ ๑๓
- ศูนย์ ปก.เขต ๒ สุพรรณบุรี
- สำนักงานเจ้าท่าภูมิภาคสาขากาญจนบุรี
- สำนักงานทรัพยากรธรรมชาติและสิ่งแวดล้อมจังหวัดกาญจนบุรี
- สำนักงานปศุสัตว์จังหวัดกาญจนบุรี
- โรงพยาบาลพลพหลพยุหเสนา
- โรงพยาบาลมะการักษ์
- อำเภอ พื้นที่ประสบภัย
- เชื้อนครินทร์
- เชื้อนครินทร์
- การไฟฟ้าส่วนภูมิภาคจังหวัดกาญจนบุรี
- การประปาส่วนภูมิภาค สาขากาญจนบุรี
- โทรศัพท์จังหวัดกาญจนบุรี (TOT)
- ศูนย์ อปพร. จังหวัดกาญจนบุรี
- มูลนิธิมิราเคิล ออฟไลฟ์ ประจำจังหวัด
- มูลนิธิพิทักษ์กาญจน์
- สำนักงานป้องกันและบรรเทาสาธารณภัยจังหวัดกาญจนบุรี
- สำนักงานป้องกันและบรรเทาสาธารณภัยสาขาทองผาภูมิ
- ศูนย์อำนวยการจิตอาสาพระราชทานจังหวัดกาญจนบุรี

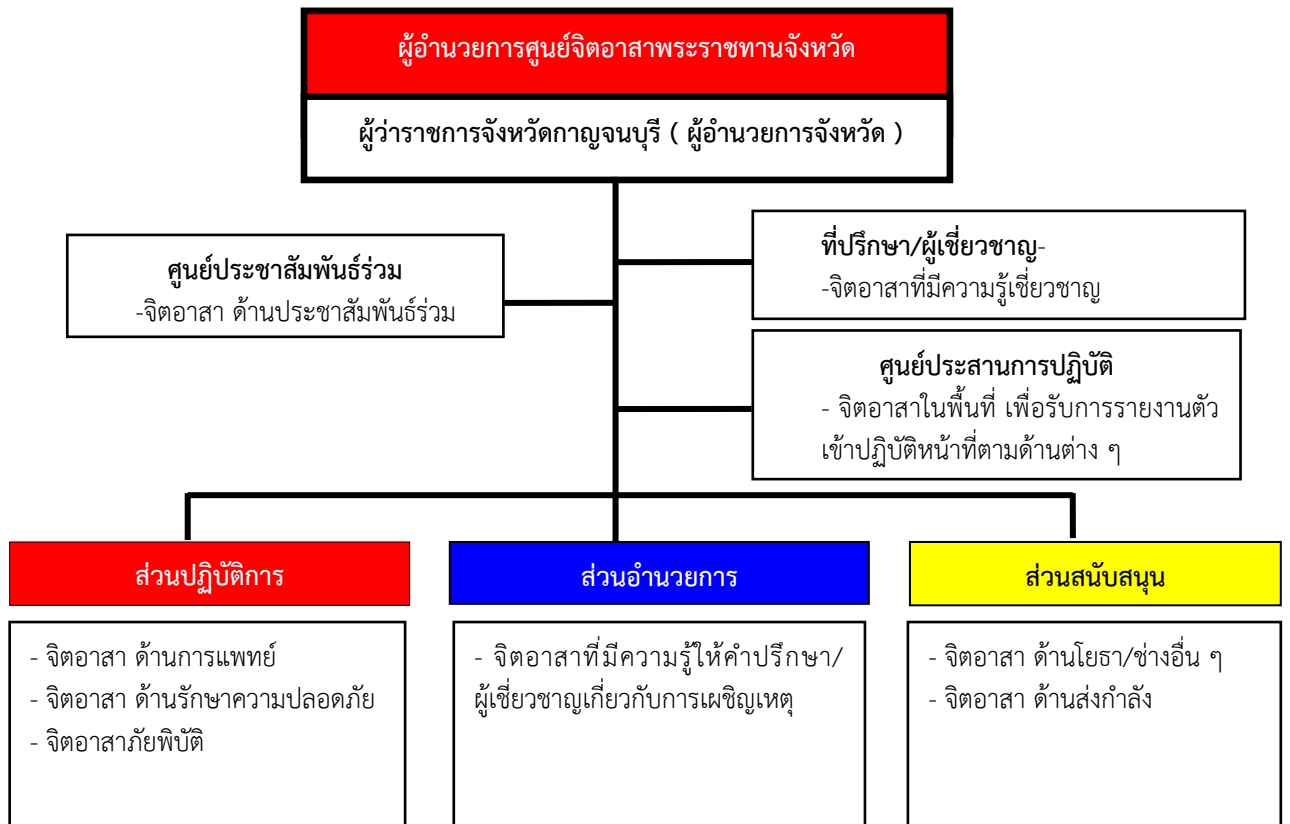
- ผวจ.กาญจนบุรี
- กองพลทหารราบที่ ๙
- มณฑลทหารบกที่ ๑๗
- กองบังคับการตำรวจภูธรจังหวัดกาญจนบุรี
- กองอำนวยการรักษาความมั่นคงภายในจังหวัดกาญจนบุรี
- สำนักงานเหล่ากาชาดจังหวัดกาญจนบุรี
- ที่ทำการปกครองจังหวัดกาญจนบุรี
- สำนักงานสาธารณสุขจังหวัดกาญจนบุรี
- องค์การบริหารส่วนจังหวัดกาญจนบุรี
- สำนักงานประชาสัมพันธ์ เขต ๘ จังหวัดกาญจนบุรี
- สำนักชลประทานที่ ๑๓
- ศูนย์ป้องกันและบรรเทาสาธารณภัย เขต ๒ สุพรรณบุรี
- สำนักงานจังหวัดกาญจนบุรี
- หน่วยพัฒนาการเคลื่อนที่ ๑๑
- กองการเกษตรและสหกรณ์ สำนักงานทหารพัฒนา หน่วยบัญชาการทหารพัฒนา
- กองกำกับตำรวจตระเวนชายแดนที่ ๑๓
- สำนักงานทรัพยากรธรรมชาติและสิ่งแวดล้อมจังหวัดกาญจนบุรี
- ประธานคณะกรรมการอาชีวศึกษากาญจนบุรี
- สำนักจัดการทรัพยากรป่าไม้ ที่ ๑๐ ราชบุรี
- สำนักงานบริหารพื้นที่อนุรักษ์ ที่ ๓ (บ้านโป่ง)
- โครงการชลประทานกาญจนบุรี
- แขวงทางหลวงกาญจนบุรี
- แขวงทางหลวงชนบทกาญจนบุรี
- สถานีวิทยุโทรทัศน์แห่งประเทศไทยจังหวัดกาญจนบุรี
- สถานีวิทยุกระจายเสียงแห่งประเทศไทย
- สถานีอุตุนิยมวิทยากาญจนบุรี
- สำนักงานท้องถิ่นจังหวัดกาญจนบุรี
- สำนักงานพัฒนาชุมชนจังหวัดกาญจนบุรี
- สำนักงานพัฒนาสังคมและความมั่นคงของมนุษย์จังหวัดกาญจนบุรี
- สำนักงานแรงงานจังหวัดจังหวัดกาญจนบุรี
- สำนักงานเกษตรและสหกรณ์จังหวัดกาญจนบุรี
- สำนักงานประมงจังหวัดกาญจนบุรี
- สำนักงานปศุสัตว์จังหวัดกาญจนบุรี
- สำนักงานประชาสัมพันธ์จังหวัดกาญจนบุรี
- นายอำเภอ ทุกอำเภอ
- เชื้อนครินทร์
- เชื้อนครินทร์
- การไฟฟ้าส่วนภูมิภาค สาขากาญจนบุรี
- สนง.ปภ.กจ.
- สนง.ปภ.สาขาทองผาภูมิ
- ศูนย์อำนวยการจิตอาสาพระราชทานจังหวัดกาญจนบุรี

- รอง ผวจ. กาญจนบุรี (กลุ่มภารกิจด้านสังคม)
- สำนักงานจังหวัดกาญจนบุรี
- องค์การบริหารส่วนจังหวัดกาญจนบุรี
- สำนักงานพัฒนาการจังหวัดกาญจนบุรี
- สำนักงานคลังจังหวัดกาญจนบุรี
- สำนักงานโยธาธิการและผังเมืองจังหวัดกาญจนบุรี
- สำนักงานพัฒนาสังคมและความมั่นคงของมนุษย์จังหวัดกาญจนบุรี
- ศูนย์พัฒนาฝีมือแรงงานจังหวัดกาญจนบุรี
- สำนักงานทรัพยากรธรรมชาติและสิ่งแวดล้อมจังหวัดกาญจนบุรี
- สำนักงานอุตสาหกรรมจังหวัดกาญจนบุรี
- สำนักงานวัฒนธรรมจังหวัดกาญจนบุรี
- สำนักงานพลังงานจังหวัดกาญจนบุรี
- สำนักงานแรงงานจังหวัดกาญจนบุรี
- สำนักงานสวัสดิการและคุ้มครองจังหวัดกาญจนบุรี
- สำนักงานแรงงานจังหวัดกาญจนบุรี
- สำนักงานเกษตรและสหกรณ์จังหวัดกาญจนบุรี
- สำนักงานเกษตรจังหวัดกาญจนบุรี
- สำนักงานประมงจังหวัดกาญจนบุรี
- สำนักงานปศุสัตว์จังหวัดกาญจนบุรี
- สำนักงานประชาสัมพันธ์จังหวัดกาญจนบุรี
- สำนักงานศึกษาธิการจังหวัดกาญจนบุรี
- การไฟฟ้าส่วนภูมิภาคจังหวัดกาญจนบุรี
- การประปาส่วนภูมิภาค สาขากาญจนบุรี
- โทรศัพท์จังหวัดกาญจนบุรี (TOT)
- สำนักงานป้องกันและบรรเทาสาธารณภัยจังหวัดกาญจนบุรี
- สำนักงานป้องกันและบรรเทาสาธารณภัยสาขาทองผาภูมิ
- จิตอาสา ด้านโยธา (ช่าง)
- ศูนย์อำนวยการจิตอาสาพระราชทานจังหวัดกาญจนบุรี

แผนภูมิ ๑ โครงสร้างศูนย์บัญชาการเหตุการณ์จังหวัดกาญจนบุรี (อุทกภัย วาตภัย และดินถล่ม ๒๕๖๓)

คณะทำงาน
ติดตามสถานการณ์น้ำ

ข โครงสร้างการปฏิบัติศูนย์จิตอาสาพระราชทานจังหวัด ในศูนย์บัญชาการเหตุการณ์จังหวัด เพื่อสนับสนุนการปฏิบัติตามโครงสร้างศูนย์บัญชาการเหตุการณ์จังหวัดกาญจนบุรี



แผนภาพ : โครงสร้างการปฏิบัติงานของจิตอาสา ประจำศูนย์บัญชาการจังหวัดกาญจนบุรี

๓.๔ แนวทางปฏิบัติในการบัญชาการเหตุ ของศูนย์บัญชาการเหตุการณ์ของจังหวัด

๑) **คณะที่ปรึกษา** มีหน้าที่ ให้ข้อเสนอแนะ คำแนะนำ ข้อมูลทางวิชาการ การสังเคราะห์ แนวโน้มสถานการณ์และเทคนิคการปฏิบัติที่เกี่ยวข้องกับเหตุการณ์สาธารณภัยที่เกิดขึ้น โดยให้คำนึงถึงความปลอดภัยในการปฏิบัติงานเป็นสิ่งสำคัญ พร้อมทั้งปฏิบัติหน้าที่อื่นใดตามที่ผู้บัญชาการป้องกันและบรรเทาสาธารณภัยจังหวัด/ผู้อำนวยการจังหวัดเห็นสมควร

๒) **ศูนย์ข้อมูลประชาสัมพันธ์ร่วม** มีหน้าที่เป็นศูนย์กลางการแลกเปลี่ยนข้อมูลข่าวสารระหว่างราชการ หน่วยงานเอกชน และสื่อมวลชนทั้งในและต่างประเทศ ประสานข้อมูลเหตุการณ์กับส่วนต่าง ๆ เผยแพร่ข้อมูลและประชาสัมพันธ์ข้อมูลข่าวสารที่ถูกต้องกำหนดมาตรการป้องกันตอบโต้ ข่าวลือ ข่าวอันเป็นเท็จ เพื่อเผยแพร่ข้อมูลเป็นเอกภาพ และปฏิบัติหน้าที่อื่นตามที่ผู้อำนวยการจังหวัดมอบหมาย

๓) **ศูนย์ประสานการปฏิบัติ** มีหน้าที่ ประสานการปฏิบัติจิตอาสาพระราชทาน เข้าสนับสนุนการปฏิบัติ และจำแนกประเภทความถนัดจิตอาสา รวมทั้งประสานงานกับหน่วยงานภาครัฐทั้งพลเรือน ภาคเอกชน และภาคประชาสังคมด้านกฎหมาย ธุรกิจและกำลังพล เพื่อให้การช่วยเหลือผู้ประสบภัยเป็นไปอย่างรวดเร็ว และประสบผลสำเร็จ รวมทั้งรับเรื่องร้องทุกข์

๔.) **ส่วนปฏิบัติการ** มีหน้าที่ ปฏิบัติการลดอันตรายที่เกิดโดยเร็วโดยรักษาชีวิต และปกป้องทรัพย์สิน เข้าควบคุมสถานการณ์ ฟื้นฟูสู่สภาวะปกติ ค้นหาและกู้ภัย บริการทางการแพทย์และสาธารณสุข คมนาคม รักษาความสงบเรียบร้อย เพื่อให้การช่วยเหลือผู้ประสบภัยเป็นไปอย่างรวดเร็ว และประสบผลสำเร็จ และปฏิบัติหน้าที่อื่นตามที่ผู้อำนวยการจังหวัดมอบหมาย

๕) ส่วนอำนวยการ มีหน้าที่ ติดตามวิเคราะห์ การประเมินสถานการณ์ตลอดจนเสนอความเห็นต่อผู้บังคับบัญชาเหตุการณ์ ใช้สำหรับเตรียมความพร้อมในการป้องกันและแก้ไขปัญหา อุทกภัย และดินโคลนถล่มในพื้นที่ได้อย่างทันท่วงที รวบรวมข้อมูลข่าวสารในพื้นที่ประสบสาธารณภัย และติดตามสถานการณ์อย่างต่อเนื่อง จัดทำแผนที่ แผนที่ผังสถานการณ์ ส่งต่อข้อมูลที่ถูกต้องเป็นปัจจุบันให้กับผู้ปฏิบัติงานและส่วนที่เกี่ยวข้อง รวมทั้งจัดทำรายงานข้อมูลการปฏิบัติงาน รายงานผู้บังคับบัญชา การจัดการประชุมวางแผน การประชุมต่าง ๆ สรุปรายงาน จัดทำคำสั่ง จัดทำเอกสารหนังสือต่าง ๆ ที่ผู้บัญชาการเหตุการณ์มอบหมาย

๖) ส่วนสนับสนุน มีหน้าที่ตอบสนองการรับรองสนับสนุนในทุก ๆ ด้านที่จำเป็นเพื่อให้การจัดการในภาวะฉุกเฉินดำเนินไปอย่างมีประสิทธิภาพและประสิทธิผล ได้แก่ ด้านการสื่อสาร โทรคมนาคม เทคโนโลยีสารสนเทศ การพลังงาน การเกษตร ทรัพยากรธรรมชาติและสิ่งแวดล้อม วัฒนธรรม การสาธารณสุข การโยธาและการซ่อมบำรุง การฟื้นฟูในพื้นที่ประสบสาธารณภัยจังหวัดกาญจนบุรี และปฏิบัติหน้าที่อื่นตามที่ผู้อำนวยการจังหวัดมอบหมาย

กองอำนวยการป้องกันและบรรเทาสาธารณภัยจังหวัด มีคำสั่งจังหวัดกาญจนบุรี ที่ ๒๕๗๓ /๒๕๖๓ ลงวันที่ ๒๕ มิถุนายน ๒๕๖๓ จัดตั้งศูนย์บัญชาการเหตุการณ์จังหวัดกาญจนบุรี (อุทกภัย วาตภัย และดินถล่ม) พ.ศ. ๒๕๖๓ และมอบหมายภารกิจหน้าที่ของหน่วยงานตามโครงสร้างแผนเผชิญเหตุ ซึ่งหากเกิดสถานการณ์ในพื้นที่ที่มีการเชิญประชุม หรือกรณีเร่งด่วนจะประสานการปฏิบัติโดยตรงเพื่อมอบหมายภารกิจ พื้นที่รับผิดชอบ การบริหารทรัพยากร และกำหนดรายละเอียดช่องทางการติดต่อสื่อสารเพิ่มเติมให้สอดคล้องกับสถานการณ์ในแต่ละพื้นที่ (รายละเอียดตามภาคผนวก ข)

๓.๓.๓ การเผชิญเหตุอุทกภัย

๑) การปฏิบัติเมื่อเกิดอุทกภัย

กองอำนวยการป้องกันและบรรเทาสาธารณภัย จังหวัด/อำเภอ/เทศบาล/องค์การบริหารส่วนตำบล และหน่วยงานที่เกี่ยวข้อง เตรียมการรับสถานการณ์อุทกภัย และดินถล่ม ดังนี้

- (๑) เฝ้าระวัง ติดตาม และประเมินสถานการณ์สาธารณภัยตลอด ๒๔ ชั่วโมง
- (๒) ประสานกับส่วนราชการที่เกี่ยวข้อง รวมทั้ง ภาคเอกชน เพื่อเตรียมพร้อมในทุก ๆ ด้าน
- (๓) แจ้งข่าวเตือนภัยไปยังอำเภอ ท้องถิ่น และประชาชน ผ่านทางสื่อต่าง ๆ
- (๔) จัดเจ้าหน้าที่ออกสำรวจสถานการณ์การเกิดภัย โดยประกอบด้วยข้อมูลจำนวนความเสียหาย ความเดือดร้อนของพื้นที่ที่ประสบภัย จำนวนราษฎร และทรัพย์สินที่เสียหาย และรายงานสถานการณ์ การเกิดภัยให้ ผู้บังคับบัญชาทราบ ตามลำดับ พร้อมรายงานเสนอให้ผู้ว่าราชการจังหวัดพิจารณาประกาศเขตการให้ความช่วยเหลือผู้ประสบภัยพิบัติกรณีฉุกเฉิน ตามนัยแห่งระเบียบกระทรวงการคลังว่าด้วยเงินทดรองราชการเพื่อช่วยเหลือผู้ประสบภัยกรณีฉุกเฉิน พ.ศ.๒๕๖๒

(๕) ให้กองอำนวยการป้องกันและบรรเทาสาธารณภัยในเขตพื้นที่ดำเนินการให้ความช่วยเหลือด้านต่าง ๆ ได้แก่ การช่วยเหลือด้านการเกษตร การสาธารณสุข การโภชนาการ และด้านอื่น ๆ ตามระเบียบในการให้ความช่วยเหลือผู้ประสบภัยพิบัติและรายงานความช่วยเหลือให้ผู้บังคับบัญชา ทราบ

(๖) ให้ดำเนินการประชาสัมพันธ์ รวมทั้งการปฏิบัติการทางจิตวิทยา การระมัดระวัง รักษาสุขภาพและสุขอนามัย เพื่อป้องกันโรคระบาดต่าง ๆ อันเนื่องมาจากภาวะน้ำท่วมอย่างต่อเนื่อง

- (๗) ออกประกาศเขตพื้นที่ภัยพิบัติกรณีฉุกเฉินให้ครอบคลุมพื้นที่ที่เกิด สาธารณภัย

(๘) จัดบุคลากร เครื่องมือ วัสดุอุปกรณ์ ยานพาหนะ เข้าดำเนินการในพื้นที่
 (๙) อำนาจการในการควบคุมสถานการณ์ที่เกิดขึ้น และประสานการปฏิบัติ
 ของหน่วยงานต่าง ๆ รวมทั้งองค์การสาธารณสุข อาสาสมัคร ในการให้ความช่วยเหลือผู้ประสบภัย
 อย่างมีเอกภาพ รวดเร็ว และทั่วถึง

(๑๐) รายงานเหตุการณ์ และการปฏิบัติการระงับบรรเทา ทุกระยะต่อเนื่อง
 จนกว่าสภาวะของสาธารณภัยจะคลี่คลาย หรือยุติลง

(๑๑) หากการระงับภัยในเขตพื้นที่เกินขีดความสามารถ ให้ผู้อำนวยการ
 ที่รับผิดชอบ ขอรับการสนับสนุนจากกองอำนาจการป้องกันและบรรเทาสาธารณภัยในเขตพื้นที่
 ข้างเคียง หรือชั้นเหนือขึ้นไป หรือศูนย์ป้องกันและบรรเทาสาธารณภัย เขต ๒ สุพรรณบุรี กรมป้องกัน
 และบรรเทาสาธารณภัยแล้วแต่กรณี

(๑๒) กรณีเกิดสาธารณภัยขนาดใหญ่ที่มีผลกระทบรุนแรงกว้างขวาง
 ผู้อำนวยการกลาง หรือรองผู้บัญชาการป้องกันและบรรเทาสาธารณภัยแห่งชาติ หรือผู้บัญชาการ
 ป้องกันและบรรเทาสาธารณภัยแห่งชาติจะเข้าควบคุมเหตุการณ์ และให้โอนการบังคับบัญชาจาก
 ผู้อำนวยการจังหวัดไปขึ้นกับผู้บัญชาการกลาง รองผู้บัญชาการป้องกันและบรรเทาสาธารณภัยแห่งชาติ
 หรือผู้บัญชาการป้องกันและบรรเทาสาธารณภัยแห่งชาติ แล้วแต่กรณี

(๑๓) กรณีเกิดสาธารณภัยร้ายแรงอย่างยิ่ง ให้ผู้บัญชาการป้องกันและบรรเทา
 สาธารณภัยแห่งชาติ รายงานนายกรัฐมนตรีเพื่อพิจารณาเข้าควบคุมสถานการณ์ และให้โอนการบังคับ
 บัญชาจากผู้บัญชาการป้องกันและบรรเทาสาธารณภัยแห่งชาติ ไปขึ้นกับนายกรัฐมนตรี หรือ
 รองนายกรัฐมนตรีที่ได้รับมอบหมายแล้วแต่กรณี

๒) การอำนวยความสะดวกด้านการคมนาคมและการจราจร

(๑) จุดเสี่ยง หรือเส้นทางที่มีความเสี่ยงด้านจราจร ให้แนวทางหลวง
 กาญจนบุรี แนวทางหลวงชนบทกาญจนบุรี รับผิดชอบกำหนดเส้นทางหลักและเส้นทางรอง หากมี
 เส้นทางที่มีความเสี่ยงด้านจราจรให้มีการติดตั้งป้ายสัญญาณเตือนตามถนน

(๒) การจัดชุดอำนวยความสะดวกช่วยเหลือประชาชนด้านจราจร และการ
 คมนาคม ให้ตำรวจภูธรจังหวัดกาญจนบุรี ร่วมกับ แนวทางหลวงกาญจนบุรี แนวทางหลวงชนบท
 กาญจนบุรี ในการดำเนินการ

(๓) การขนย้าย เคลื่อนย้าย ช่วยเหลือประชาชน โดยรถ และเรือ การใช้
 รถบรรทุกขนาดใหญ่ในการขนย้าย เคลื่อนย้าย ช่วยเหลือประชาชน มอบหมายให้สำนักงานขนส่ง
 จังหวัดกาญจนบุรี แนวทางหลวงกาญจนบุรี องค์การบริหารส่วนจังหวัดกาญจนบุรี และหน่วยงาน
 ในพื้นที่รับผิดชอบช่วยเหลือผู้อพยพ ขนย้ายทรัพย์สิน ตามที่ได้รับการร้องขอ

(๔) กรณีที่น้ำท่วมขังแล้วและมีแนวโน้มท่วมขังนาน มอบหมายให้แนวทางหลวง
 ชนบทกาญจนบุรี องค์การบริหารส่วนจังหวัด จัดหาเส้นทางเลี่ยงที่ปลอดภัย และให้หน่วยงานที่มีเครื่องสูบน้ำ
 ดำเนินการสูบน้ำออกจากเส้นทางจราจร เพื่อให้สามารถใช้สัญจรได้

(๕) กรณีกำลังเกิดหรือใกล้เกิดสถานการณ์อุทกภัย พื้นที่ที่เป็นจุดเสี่ยงของ
 อำเภอต่าง ๆ ให้อำเภอประสาน องค์การปกครองส่วนท้องถิ่นในพื้นที่ บูรณาการการมีส่วนร่วม

๓) ด้านการแพทย์และสาธารณสุข

ให้สำนักงานสาธารณสุขจังหวัดกาญจนบุรี เป็นหน่วยงานรับผิดชอบหลักใน
 การรองรับเหตุการณ์อุทกภัยในพื้นที่รับผิดชอบ พร้อมทั้งเตรียมความพร้อมสำหรับหน่วยงาน
 สถานบริการซึ่งอาจเป็นผู้ประสบเหตุการณเองได้ในพื้นที่ประสบภัย และพื้นที่เสี่ยงเกิดปัญหาอุทกภัย
 ในสถานบริการ มีดังนี้

จำนวนสถานบริการสาธารณสุข ในและนอกสังกัดกระทรวงสาธารณสุข จังหวัดกาญจนบุรี

อำเภอ	รพท		รพช		รพ.นอก สธ		ศูนย์บริการ สาธารณสุข เทศบาล	จำนวน รพ.สต.	สถานี อนามัย สังกัด อบต.	ศสม
	จำนวน	เตียง	จำนวน	เตียง	จำนวน	เตียง				
เมืองกาญจนบุรี	๑	๕๔๐			๑	๔๒	๑	๒๒		๑
ไทรโยค			๒	๖๐				๑๒		
บ่อพลอย			๑	๖๐				๑๐		
ศรีสวัสดิ์			๒	๔๐				๘		
ท่ามะกา	๑	๒๕๒					๑	๑๕		๑
ท่าม่วง			๑	๑๒๐				๑๓	๑	
ทองผาภูมิ			๑	๙๐				๑๓		
สังขละบุรี			๑	๓๐				๖		
พนมทวน			๑	๖๐				๙		
เลาขวัญ			๑	๓๐				๑๓		
ด่านมะขามเตี้ย			๑	๓๐				๗		
หนองปรือ			๑	๓๐				๗		
ห้วยกระเจา			๑	๓๐				๖		
รวม	๒	๗๙๒	๑๓	๕๘๐	๑	๔๒	๒	๑๔๑	๑	๒

(ที่มา : สำนักงานสาธารณสุขจังหวัดกาญจนบุรี)

ให้สำนักงานสาธารณสุขจังหวัดกาญจนบุรี มีการวางมาตรการในการรับมือและแนวทางปฏิบัติ เพื่อรองรับสถานการณ์น้ำท่วมไว้ ดังนี้

- (๑) ป้องกันน้ำท่วมสถานที่ ให้ตรวจตราซ่อมเสริมความแข็งแรงแนวทางป้องกัน
- (๒) สำรองทรัพยากร เวชภัณฑ์ที่สำคัญ เช่น ออกซิเจน ไฟฟ้า และอาหารผู้ป่วย
- (๓) จัดบริการสถานที่ที่จำเป็น เช่น การย้ายบริการจากชั้น ๑ ไปชั้นบนเพื่อ

ให้เกิดความปลอดภัย

- (๔) การจัดบริการนอกสถานที่

(๕) การส่งต่อเคลื่อนย้ายผู้ป่วยทุกประเภท ทั้งผู้ป่วยหนัก ผู้ป่วยกึ่งหนัก และผู้ป่วยทั่วไปเพื่อให้เกิดความปลอดภัย

(๖) ให้เตรียมเส้นทางหลักและเส้นทางสำรองในการส่งต่อผู้ป่วยให้มีความคล่องตัว และรวดเร็ว

- (๗) เตรียมยานพาหนะ เช่น รถยก รถสูง เรือ และสถานที่รับเฮลิคอปเตอร์

- (๘) การจัดตั้งศูนย์อพยพและศูนย์ช่วยเหลือประชาชน

- (๙) การตั้งโรงพยาบาลสนามรองรับประชาชนที่ได้รับผลกระทบจากน้ำท่วม

(๑๐) นอกจากนี้ สำนักงานสาธารณสุขจังหวัดกาญจนบุรีต้องเน้นย้ำให้หน่วยบริการสาธารณสุขจัดห้องน้ำหรือส้วมฉุกเฉินให้กับผู้ป่วยที่เป็นอัมพาต อัมพฤกษ์ และผู้สูงอายุ เพื่อให้ได้รับความสะดวก กรณีหน่วยบริการสาธารณสุขที่ได้รับความเสียหายจากอุทกภัยจะต้องได้รับการฟื้นฟูแก้ไขให้สามารถให้บริการได้ทันทีหลังน้ำลด

๔) การดูแลรักษาความปลอดภัย

แผนการดูแลรักษาความปลอดภัย เช่น การเฝ้าระวังโจรที่เข้ามาก่อเหตุซ้ำเติม ผู้ประสบภัยในการเข้าถึงขโมยเครื่องสูบน้ำ หรือทรัพย์สินมีค่าอื่น ๆ ฯลฯ โดยมีผู้บังคับการตำรวจภูธร จังหวัดกาญจนบุรี เป็นหัวหน้าฝ่ายรักษาความสงบเรียบร้อย ร่วมกับอาสาสมัคร ตำรวจอาสา ตำรวจบ้าน ตำรวจชุมชน ชุดรักษาความปลอดภัยหมู่บ้าน อาสาสมัครป้องกันภัยฝ่ายพลเรือน และกองอาสารักษาดินแดน ทำหน้าที่รักษาความปลอดภัย และป้องกันการโจรกรรมทรัพย์สินในบ้านเรือนของประชาชน พื้นที่การเกษตร และศูนย์อพยพ

๕) การประชาสัมพันธ์ในภาวะฉุกเฉิน

ตามมาตรการสร้างความตระหนัก โดยประชาสัมพันธ์ให้ประชาชนรับทราบ นโยบายและแนวทางการดำเนินการของรัฐบาล การดำเนินการของจังหวัดอย่างต่อเนื่อง เพื่อป้องกันเผยแพร่ข่าวสารในทางลบ และเพิ่มช่องทางการประชาสัมพันธ์ในสื่อสังคมออนไลน์ (Social Media) โดยมีประชาสัมพันธ์จังหวัดกาญจนบุรี เป็นผู้รับผิดชอบร่วมกับสถานีวิทยุกระจายเสียงแห่งประเทศไทย จังหวัดกาญจนบุรี ประสานงานกับสื่อมวลชนทั้งภาครัฐ และเอกชนในการแถลงข่าวทุกประเภทเกี่ยวกับการป้องกันและแก้ไขปัญหาอุทกภัยในพื้นที่จังหวัดกาญจนบุรี ตลอดจนจัดสถานที่และทำการแถลงข่าวเป็นประจำทุกวันเพื่อที่จะส่งข่าวสารให้ประชาชนในพื้นที่ได้ทราบอย่างต่อเนื่องทุกกระยะขณะเกิดอุทกภัย

๖) การสำรวจความเสียหายของพื้นที่การเกษตร การประมง ปศุสัตว์

ให้สำนักงานเกษตรจังหวัดกาญจนบุรี ประมง และปศุสัตว์ ร่วมกันรับผิดชอบ โดยประสานองค์กรปกครองส่วนท้องถิ่นพื้นที่ประสบสาธารณภัย

๓.๓.๔ การบรรเทาทุกข์

๑) การซ่อมแซมบ้านเรือนที่ประสบภัย

ในกรณีที่อยู่อาศัยของประชาชนได้รับความเสียหายจากภัยพิบัติ นอกจากจะให้ความช่วยเหลือ โดยจ่ายเงินอุดหนุนราชการเป็นค่าวัสดุก่อสร้าง หรือซ่อมแซมที่อยู่อาศัยให้แก่ผู้ประสบภัยพิบัติแล้ว ให้จัดการที่พักอาศัยชั่วคราว และให้ความช่วยเหลือแก่ผู้ประสบภัยด้านสุขภาพอนามัย และจิตใจฟื้นฟูคุณภาพชีวิต พื้นฟูอาชีพของผู้ประสบภัย เพื่อให้สามารถดำรงชีวิตและประกอบอาชีพได้อย่างปกติ และขอความร่วมมือจากหน่วยงานทหารในพื้นที่ อาสาสมัคร นักศึกษาจากสถาบัน อาชีวศึกษาต่าง ๆ รวมทั้งประชาชนผู้มีจิตอาสา ร่วมกันซ่อมแซมที่อยู่อาศัยของผู้ประสบภัยพิบัติ ตลอดจนสนับสนุนในเรื่องการประกอบเลี้ยงในศูนย์พักพิงชั่วคราวที่กำหนด เพื่อให้พันทุกข์ยาก และสามารถดำรงชีวิตได้ตามปกติโดยเร็ว

หน่วยงานหลัก ได้แก่ สำนักงานพัฒนาสังคมและความมั่นคงของมนุษย์ จังหวัดกาญจนบุรี สำนักงานป้องกันและบรรเทาสาธารณภัยจังหวัดกาญจนบุรี องค์กรปกครองส่วนท้องถิ่นพื้นที่ประสบสาธารณภัย

หน่วยงานสนับสนุน ได้แก่ สำนักงานพัฒนาชุมชนจังหวัดกาญจนบุรี สำนักงานสาธารณสุขจังหวัดกาญจนบุรี วิทยาลัยเทคนิคกาญจนบุรี หน่วยทหารในพื้นที่ ฯลฯ

๒) การแจกจ่ายถุงยังชีพ

จังหวัด/อำเภอ เป็นศูนย์กลางในการช่วยเหลือผู้ประสบภัย โดยวางแผนการบริหารการแจกจ่ายถุงยังชีพต่าง ๆ ให้เป็นระบบและทั่วถึง ครอบคลุมผู้ประสบภัยทุกครัวเรือน โดยให้สำนักงานป้องกันและบรรเทาสาธารณภัยจังหวัดกาญจนบุรี รับผิดชอบจัดทำแผนการแจกจ่ายในระดับจังหวัด ส่วนในระดับพื้นที่ให้อำเภอเข้ามารับผิดชอบดำเนินการ ขณะเดียวกันในจุดวิกฤตหรือที่พักพิงผู้ประสบภัย ให้พิจารณาจัดตั้งครัวเคลื่อนที่ หรือแจกจ่ายอาหารปรุงเสร็จ ซึ่งต้องดูแลเรื่องอนามัยความปลอดภัยจากสิ่งสกปรกด้วย

๓) การฟื้นฟูสิ่งแวดล้อมประโยชน์

ปฏิบัติตามกฎหมาย ระเบียบ และหลักเกณฑ์ที่เกี่ยวข้อง ภายหลังจากน้ำลด ให้หน่วยงานที่เกี่ยวข้อง เช่น แขวงทางหลวงกาญจนบุรี แขวงทางหลวงชนบทกาญจนบุรี หรือองค์กรปกครองส่วนท้องถิ่นในพื้นที่ จัดเครื่องจักรกลเข้าซ่อมแซมเส้นทางคมนาคม คอสะพานที่ถูกน้ำกัดเซาะ ให้สามารถสัญจรไปมาได้เป็นการชั่วคราวโดยเร็วที่สุด หากมีความจำเป็นต้องใช้สะพานเบรียให้ขอรับการสนับสนุนจากหน่วยบัญชาการทหารพัฒนาในพื้นที่ หรือพื้นที่ใกล้เคียงหรือศูนย์ป้องกันและบรรเทาสาธารณภัย เขต ๒ สุพรรณบุรี เข้าไปสนับสนุนช่วยเหลือ

(๑) สำรวจความเสียหายระบบสาธารณูปโภคและสิ่งสาธารณประโยชน์ต่าง ๆ จนถึงระดับครัวเรือน รวมทั้งจัดทำฐานข้อมูลการสำรวจความเสียหาย

(๒) ซ่อมแซมสถานที่ราชการ โรงเรียน สถานศึกษา วัด โบราณสถาน สถานที่ราชการ และสถานที่ท่องเที่ยว และสาธารณูปโภคต่าง ๆ ให้ใช้งานได้ดังเดิม

(๓) ทำความสะอาดบ้านเรือน ชุมชน และสิ่งสาธารณประโยชน์ในพื้นที่ประสบภัย และขนย้ายขยะมูลฝอย

(๔) ให้องค์กรปกครองส่วนท้องถิ่นที่เกิดเหตุดำเนินการฟื้นฟูพื้นที่ประสบภัย ขุดลอกลำน้ำ ปรับสภาพภูมิทัศน์ และแก้ไขปัญหาสิ่งแวดล้อมและมลภาวะเป็นพิษ

หน่วยงานหลัก ได้แก่ องค์กรปกครองส่วนท้องถิ่นในพื้นที่ สำนักงานโยธาธิการและผังเมืองจังหวัดกาญจนบุรี แขวงทางหลวงกาญจนบุรี แขวงทางหลวงชนบท สำนักงานทรัพยากรธรรมชาติและสิ่งแวดล้อมจังหวัดกาญจนบุรี

หน่วยงานสนับสนุน ได้แก่ หน่วยทหารในพื้นที่ทุกหน่วย ศูนย์ป้องกันและบรรเทาสาธารณภัย เขต ๒ สุพรรณบุรี มูลนิธิและองค์กรปกครองส่วนท้องถิ่น ฯลฯ

๔) ด้านการแพทย์และสาธารณสุข

หน่วยงานหลัก สำนักสาธารณสุขจังหวัดกาญจนบุรี

(๑) ตั้งโรงพยาบาลสนามรองรับประชาชนที่ได้รับผลกระทบน้ำท่วม

(๒) สถานพยาบาลที่เสียหายจากน้ำท่วมต้องได้รับการฟื้นฟูแก้ไข และพร้อมให้บริการทันทีหลังน้ำลด อีกทั้งสามารถเป็นที่พึ่งให้กับประชาชน รวมทั้งการป้องกันไม่ให้เกิดโรคระบาดหลังน้ำลด

๕) การสนับสนุน

งบประมาณของหน่วยงาน องค์กรปกครองส่วนท้องถิ่น งบประมาณจากเงินอุดหนุนจากราชการตามระเบียบกระทรวงการคลังฯ การสนับสนุนสิ่งของจากมูลนิธิราชประชานุเคราะห์ และสภาอากาศไทย เงินบริจาคจากภาคเอกชน และภาคประชาชน

๓.๓.๕ การประกาศพื้นที่ประสบอุทกภัย

๑) การประกาศพื้นที่ประสบสาธารณภัย

เมื่อเกิดสาธารณภัยในเขตพื้นที่จังหวัดกาญจนบุรีอันเป็นสาธารณภัยตามพระราชบัญญัติป้องกันและบรรเทาสาธารณภัย พ.ศ. ๒๕๕๐ ซึ่งมีผลกระทบต่อสาธารณสุขและก่อให้เกิดอันตรายต่อชีวิต ร่างกาย หรือก่อให้เกิดความเสียหายแก่ทรัพย์สินของประชาชน ในพื้นที่ดังกล่าวเพื่อประโยชน์ในการจัดการสาธารณภัยในพื้นที่ให้ยุติโดยเร็ว และเพื่อให้ส่วนราชการ หน่วยงาน องค์กรปกครองส่วนท้องถิ่น หน่วยงานที่มีอำนาจหน้าที่เกี่ยวข้อง และภาคเอกชน สามารถให้ความช่วยเหลือปกป้องชีวิตและทรัพย์สินของประชาชนในพื้นที่ประสบสาธารณภัยได้ตามกฎหมาย ระเบียบ คำสั่ง ประกาศ และมติคณะรัฐมนตรีที่เกี่ยวข้องโดยเร็วให้ผู้ว่าราชการจังหวัดประกาศเขตพื้นที่ประสบภัยสาธารณภัยได้ตามดุลพินิจ โดยมีแนวทางการปฏิบัติ ดังนี้

เมื่อเกิดเหตุสาธารณภัยในพื้นที่ใดให้กองอำนาจการป้องกันและบรรเทาสาธารณภัยอำเภอ และหรือกองอำนาจการป้องกันและบรรเทาสาธารณภัยเทศบาล/องค์การบริหารส่วนตำบล ตรวจสอบข้อเท็จจริงและรายงานสถานการณ์สาธารณภัยที่เกิดขึ้น ให้กองอำนาจการป้องกันและบรรเทาสาธารณภัยจังหวัดกาญจนบุรีทราบ เพื่อเป็นข้อมูลประกอบการตัดสินใจประกาศเขตพื้นที่ประสบภัย

เมื่อเกิดสาธารณภัยขึ้นและส่งผลกระทบต่อสาธารณสุข และก่อให้เกิดอันตรายต่อชีวิต ร่างกาย หรือก่อให้เกิดความเสียหายแก่ทรัพย์สินของประชาชนในพื้นที่ ให้ผู้อำนาจการจังหวัด ประกาศเขตพื้นที่ประสบภัยสาธารณภัยตามดุลพินิจ โดยมีแนวทางการประกาศ ดังนี้ (๑) ระบุประเภท สาธารณภัย (๒) สาเหตุการเกิดสาธารณภัย (๓) ช่วงเวลาที่เกิดสาธารณภัย (๔) พื้นที่ที่เกิดสาธารณภัย (๕) ผลกระทบต่อสาธารณสุขและก่อให้เกิดอันตรายต่อชีวิต ร่างกาย หรือก่อให้เกิดความเสียหายแก่ทรัพย์สินของประชาชน

ทั้งนี้ผู้ประสบภัยอาจขอให้มีหนังสือรับรองพื้นที่ประสบภัยทั้งที่เป็นบุคคล และนิติบุคคลได้โดยให้เป็นไปตามรูปแบบที่กรมป้องกันและบรรเทาสาธารณภัยกำหนดและตามแนวทางปฏิบัติในการประกาศเขตพื้นที่ประสบสาธารณภัย

๒) การประกาศเขตการให้ความช่วยเหลือผู้ประสบภัยพิบัติกรณีฉุกเฉิน และต้องช่วยเหลือผู้ประสบภัยพิบัติกรณีฉุกเฉินและดำเนินการให้ความช่วยเหลือหรือสนับสนุน การให้ความช่วยเหลือผู้ประสบภัยพิบัติ ให้ใช้วงเงินทรอพระราชการตามระเบียบที่กำหนดให้สำนักงานป้องกันและบรรเทาสาธารณภัยจังหวัด แห่งละ ๒๐,๐๐๐,๐๐๐ บาท

การใช้จ่ายเงินทรอพระราชการเพื่อช่วยเหลือผู้ประสบภัยพิบัติกรณีฉุกเฉิน ตามระเบียบนี้ต้องเป็นค่าใช้จ่ายที่จำเป็นในการดำรงชีพและความเป็นอยู่ของประชาชน หรือเป็นการซ่อมแซมให้คืนสู่สภาพเดิมอันเป็นการบรรเทาความเดือดร้อนเฉพาะหน้า โดยไม่สามารถใช้จ่ายเงินทรอพระราชการเพื่อสร้างสิ่งก่อสร้างหรือสาธารณูปโภคที่ถาวรหรือก่อสร้างใหม่ได้

ทั้งนี้ ให้เป็นไปตามหลักเกณฑ์ วิธีการ และเงื่อนไขที่กรมป้องกันและบรรเทาสาธารณภัยกำหนดโดยความเห็นชอบของกระทรวงการคลัง การกำหนดวงเงินทรอพระราชการของส่วนราชการที่เกี่ยวข้องสำหรับให้ความช่วยเหลือผู้ประสบภัยไว้ตามระเบียบนี้ ให้กองอำนาจการป้องกันและบรรเทาสาธารณภัยในเขตพื้นที่ดำเนินการขอใช้วงเงินทรอพระราชการให้ถูกต้องตามวิธีการและหลักเกณฑ์ที่กำหนดไว้ในระเบียบดังกล่าว

๔. การสนับสนุน

๔.๑ ด้านงบประมาณ

๔.๑.๑ องค์กรปกครองส่วนท้องถิ่น ก่อนเกิดภัย ให้องค์กรปกครองส่วนท้องถิ่นตั้งงบกลางประเภทเงินสำรองจ่ายให้เพียงพอต่อการเผชิญเหตุสาธารณภัยที่อาจจะเกิดขึ้นในพื้นที่ของตนเอง ขณะเกิดภัย ให้องค์กรปกครองส่วนท้องถิ่น นำเงินงบประมาณที่ได้เตรียมไว้ไปใช้จ่ายเพื่อบรรเทา/ช่วยเหลือความเดือดร้อน แก่ประชาชนที่ประสบสาธารณภัยเป็นลำดับแรก ทั้งนี้ หากงบประมาณไม่เพียงพอให้ออนเงินงบประมาณเหลือจ่าย หรืองบประมาณในแผนงาน/โครงการอื่น ๆ ที่ยังไม่มีควมจำเป็นเร่งด่วนที่ต้องใช้จ่ายไปเป็นเงินงบประมาณสำหรับจ่ายเพิ่มเติมได้ตามระเบียบกระทรวงมหาดไทยว่าด้วยวิธีการงบประมาณขององค์กรปกครองส่วนท้องถิ่น พ.ศ. ๒๕๖๑ และที่แก้ไขเพิ่มเติม

๔.๑.๒ เงินทรอพระราชการตามระเบียบกระทรวงการคลังว่าด้วยเงินทรอพระราชการเพื่อช่วยเหลือผู้ประสบภัยกรณีฉุกเฉิน พ.ศ. ๒๕๖๒ เมื่อเกิดภัยพิบัติขึ้นในพื้นที่ใดจังหวัดจะพิจารณาใช้เงินทรอพระราชการเพื่อช่วยเหลือผู้ประสบภัยพิบัติในกรณีฉุกเฉินให้เป็นไปตามระเบียบฯ หลักเกณฑ์

๔.๒ การขอรับการสนับสนุนทรัพยากร

การขอรับการสนับสนุน ทรัพยากร เครื่องมือ วัสดุอุปกรณ์ เครื่องจักรกลสาธารณภัย

ยานพาหนะ และอื่น ๆ จากหน่วยงานต่าง ๆ เครื่องมืออุปกรณ์ของหน่วยทหาร เพื่อใช้ในการเผชิญเหตุ อุทกภัย วาตภัย และดินถล่ม ให้ขอรับการสนับสนุนผ่านศูนย์บัญชาการเหตุการณ์จังหวัดเพื่อประสานขอรับการสนับสนุนทรัพยากรจากหน่วยงานที่มีทรัพยากร หรือกรณีมีความจำเป็นเร่งด่วนให้ขอรับการสนับสนุนจากหน่วยงานที่มีทรัพยากรโดยตรง แล้วแจ้งให้ศูนย์บัญชาการเหตุการณ์จังหวัดทราบเพื่อประสานการขอรับการสนับสนุนกับหน่วยงานที่มีทรัพยากร ทั้งนี้ เพื่อให้การช่วยเหลือหรือการตอบโต้สถานการณ์ สาธารณภัย เป็นไปด้วยความรวดเร็ว ทันท่วงทีต่อสถานการณ์(รายละเอียด บัญชีทรัพยากร ภาคผนวก ข)

๕. การสื่อสารและโทรคมนาคม การติดต่อประสานงาน

๕.๑ ช่องทางการติดต่อสื่อสารระหว่างศูนย์บัญชาการเหตุการณ์จังหวัด/อำเภอ ส่วนราชการ หน่วยงานที่เกี่ยวข้อง ดังนี้

สำนักงานป้องกันและบรรเทาสาธารณภัยจังหวัดกาญจนบุรี

โทรศัพท์/โทรสาร ๐-๓๔๕๑-๖๗๙๕, ๐-๓๔๕๑-๕๙๙๘

ที่ทำการปกครองจังหวัดกาญจนบุรี (กลุ่มงานความมั่นคง)

โทรศัพท์/โทรสาร ๐-๓๔๕๑-๕๘๙๘, ๐-๓๔๕๒-๑๒๓๔

๕.๒ ช่องทางการติดต่อสื่อสารในการเผชิญเหตุระหว่างส่วนราชการ หน่วยงานที่เกี่ยวข้อง (รายละเอียดตามภาคผนวก ฅ)

๕.๓ ช่องทางการติดต่อสื่อสารสำรองศูนย์บัญชาการเหตุการณ์จังหวัด ทางวิทยุสื่อสาร คลื่นความถี่กลาง ระบบ VHF ความถี่หลัก ๑๖๑.๒๐๐ Mhz ความถี่รอง ๑๖๑.๒๒๕ Mhz ความถี่ อปพร. ๑๖๒.๘๐๐ Mhz ฯลฯ

ลงชื่อ

ผู้เสนอแผน

(นายอวิรุทธ์ วรจิตต์ไพศาล)

หัวหน้าสำนักงานป้องกันและบรรเทาสาธารณภัยจังหวัดกาญจนบุรี

ลงชื่อ

ผู้ให้ความเห็นชอบ

รองผู้ว่าราชการจังหวัดกาญจนบุรี

ลงชื่อ

ผู้อนุมัติ

(นายจิระเกียรติ ภูมิสวัสดิ์)

ผู้ว่าราชการจังหวัดกาญจนบุรี

ผู้อำนวยการจังหวัด