

# แผนเผชิญเหตุอุทกภัยจังหวัดลพบุรี พ.ศ. ๒๕๖๓

ชุดที่ ๑ ของ ๑ ชุด  
หน้าที่ ๑ ของ ๒๔ หน้า

กองอำนวยการป้องกันและบรรเทาสาธารณภัยจังหวัดลพบุรี  
ศาลากลางจังหวัดลพบุรี

วันที่ ๒๕ เดือน พฤษภาคม พ.ศ. ๒๕๖๓

- อ้างอิง**
- พระราชบัญญัติป้องกันและบรรเทาสาธารณภัย พ.ศ. ๒๕๕๐
  - แผนการป้องกันและบรรเทาสาธารณภัยแห่งชาติ พ.ศ. ๒๕๕๘
  - แผนการป้องกันและบรรเทาสาธารณภัยจังหวัดลพบุรี พ.ศ. ๒๕๕๘ ฉบับปรับปรุง พ.ศ. ๒๕๖๒
  - แผนที่ประเทศไทย มาตรฐาน ๑ : ๕๐,๐๐๐ ระยะเวลาที่ เส้นรุ้งที่ ๑๔ องศา ๔๘ ลิปดาเหนือ และเส้นแวงที่ ๑๐๐ องศา ๒๕ ลิปดาตะวันออก

## ๑. สถานการณ์

### ๑.๑ สถานการณ์ทั่วไป

จังหวัดลพบุรี ตั้งอยู่ในภาคกลางของประเทศไทย มีบทบาทเป็นศูนย์กลางด้านการบริหาร การปกครอง เศรษฐกิจและการเงิน การศึกษา และสาธารณสุข อีกทั้งเป็นที่ตั้งของหน่วยงานด้านการทหารที่สำคัญของประเทศ อยู่ห่างจากกรุงเทพมหานครไปทางเหนือตามทางหลวงแผ่นดินหมายเลข ๑ (ถนนพหลโยธิน) ประมาณ ๑๕๕ กิโลเมตร มีพื้นที่ ๖,๑๙๙.๗๕ ตารางกิโลเมตร หรือประมาณ ๓,๘๗๔,๘๔๖ ไร่ สามารถเข้าถึงได้ด้วยรถยนต์และรถไฟ

จังหวัดลพบุรีมีอาณาเขตติดต่อกับจังหวัดใกล้เคียง ดังนี้

ทิศเหนือ	ติดต่อกับ อำเภอดากฟ้า อำเภอดาคัส จังหวัดนครสวรรค์ และอำเภอสรีเทพ จังหวัดเพชรบูรณ์
ทิศใต้	ติดต่อกับ อำเภอบ้านแพรก จังหวัดพระนครศรีอยุธยา อำเภอพุทพาล และอำเภอหนองโดน จังหวัดสระบุรี
ทิศตะวันออก	ติดต่อกับ อำเภอเทพสถิต จังหวัดชัยภูมิ อำเภอด่านขุนทด จังหวัดนครราชสีมา และอำเภอวังม่วง จังหวัดสระบุรี
ทิศตะวันตก	ติดต่อกับ อำเภอเมืองสิงห์บุรี และอำเภอมหาราช จังหวัดสิงห์บุรี อำเภอไชโย จังหวัดอ่างทอง และอำเภอดากฟ้า จังหวัดนครสวรรค์

### เขตการปกครอง

#### ๑) การปกครองท้องที่

จังหวัดลพบุรีแบ่งตามเขตลักษณะการปกครองท้องที่ ๑๑ อำเภอ ๑๒๓ ตำบล ๑,๑๒๒ หมู่บ้าน

(๑.๑) อำเภอเมืองลพบุรี	มี	๒๒	ตำบล	๒๑๖	หมู่บ้าน
(๑.๒) อำเภอชัยบาดาล	มี	๑๗	ตำบล	๑๓๖	หมู่บ้าน
(๑.๓) อำเภอบ้านหมี่	มี	๒๑	ตำบล	๑๕๗	หมู่บ้าน
(๑.๔) อำเภอท่าเรือ	มี	๑๑	ตำบล	๑๒๘	หมู่บ้าน
(๑.๕) อำเภอโคกสำโรง	มี	๑๓	ตำบล	๑๓๗	หมู่บ้าน

กองอำนวยการป้องกันและบรรเทาสาธารณภัยจังหวัดลพบุรี

(๑.๖) อำเภอพัฒนานิคม	มี	๙	ตำบล	๘๙	หมู่บ้าน
(๑.๗) อำเภอสระโบสถ์	มี	๕	ตำบล	๔๖	หมู่บ้าน
(๑.๘) อำเภอท่าหลวง	มี	๖	ตำบล	๔๕	หมู่บ้าน
(๑.๙) อำเภอหนองม่วง	มี	๖	ตำบล	๖๖	หมู่บ้าน
(๑.๑๐) อำเภอโคกเจริญ	มี	๕	ตำบล	๔๕	หมู่บ้าน
(๑.๑๑) อำเภอลำสนธิ	มี	๖	ตำบล	๔๙	หมู่บ้าน

๒) การปกครองท้องถิ่น มีหน่วยการปกครอง ดังนี้

(๒.๑) องค์การบริหารส่วนจังหวัด	จำนวน ๑ แห่ง
(๒.๒) เทศบาลเมือง	จำนวน ๓ แห่ง
(๒.๓) เทศบาลตำบล	จำนวน ๒๐ แห่ง
(๒.๔) องค์การบริหารส่วนตำบล	จำนวน ๑๐๓ แห่ง

๓) ประชากร (จำนวนแยกตามเพศ)

จังหวัดลพบุรีมีประชากร ณ วันที่ ๓๑ ธันวาคม ๒๕๖๒ รวมทั้งสิ้น ๗๕๕,๕๕๖ คน เป็นชาย ๓๗๘,๘๑๓ คน หญิง ๓๗๖,๗๔๓ คน โดยอำเภอที่มีความหนาแน่นของประชากรมากที่สุดคือ อำเภอเมืองลพบุรี และอำเภอที่มีความหนาแน่นของประชากรน้อยที่สุดคือ อำเภอสระโบสถ์ และมีประชากรในเขตอำเภอต่าง ๆ ดังนี้

ตารางที่ ๑-๑ จำนวนครัวเรือนประชากรแยกเป็นรายอำเภอ

อำเภอ	จำนวนประชากร(คน)		
	ชาย	หญิง	รวม
เมืองลพบุรี	๑๓๐,๙๘๐	๑๑๙,๖๔๒	๒๕๐,๖๕๒
ชัยบาดาล	๔๕,๐๕๖	๔๖,๒๘๒	๙๑,๓๓๘
บ้านหมี่	๓๕,๘๙๖	๓๘,๗๔๘	๗๔,๖๔๔
ท่าเรือ	๒๓,๕๖๑	๒๕,๔๘๒	๔๙,๐๔๓
โคกสำโรง	๔๑,๖๕๕	๔๒,๔๑๐	๘๔,๐๖๕
พัฒนานิคม	๓๓,๔๗๓	๓๔,๖๕๙	๖๘,๑๓๒
สระโบสถ์	๑๐,๖๕๘	๑๐,๘๔๑	๒๑,๔๙๙
ท่าหลวง	๑๔,๘๑๖	๑๕,๑๑๑	๒๙,๙๒๗
หนองม่วง	๑๖,๖๔๖	๑๗,๓๐๗	๓๓,๙๕๓
โคกเจริญ	๑๒,๔๑๙	๑๒,๕๐๓	๒๔,๙๒๒
ลำสนธิ	๑๓,๖๕๓	๑๓,๗๕๘	๒๗,๔๑๑
<b>รวม</b>	<b>๓๗๘,๘๑๓</b>	<b>๓๗๖,๗๔๓</b>	<b>๗๕๕,๕๕๖</b>

ที่มา : ที่ทำการปกครองจังหวัดลพบุรี (ข้อมูล ณ วันที่ ๓๑ ธันวาคม ๒๕๖๒)

ตารางที่ ๑-๒ จำนวนประชากร (จำนวนแยกช่วงอายุ และเพศ เฉพาะผู้มีสัญชาติไทย)

ช่วงอายุ	ชาย	หญิง	รวม
๐ - ๗ ปี	๒๘,๒๐๙	๒๖,๘๕๘	๕๕,๐๖๗
๘ - ๑๕ ปี	๓๔,๓๗๙	๓๒,๑๓๘	๖๖,๕๑๗
๑๖ - ๒๒ ปี	๔๓,๓๒๘	๓๐,๓๓๘	๗๓,๖๖๖
๒๓ - ๒๙ ปี	๓๙,๒๘๔	๓๕,๒๐๘	๗๔,๔๙๒
๓๐ - ๓๖ ปี	๓๕,๙๕๖	๓๔,๑๖๙	๗๐,๑๒๕
๓๗ - ๔๓ ปี	๓๗,๓๙๔	๓๗,๕๒๔	๗๔,๙๑๘
๔๔ - ๕๐ ปี	๓๗,๕๘๓	๔๐,๔๔๐	๗๘,๐๒๓
๕๑ - ๕๗ ปี	๓๘,๘๙๙	๔๔,๖๒๖	๘๓,๕๒๕
๕๘ - ๖๔ ปี	๓๐,๖๖๖	๓๔,๗๗๙	๖๕,๔๔๕
๖๕ - ๗๑ ปี	๒๐,๒๕๙	๒๕,๑๒๒	๔๕,๓๘๑
๗๒ - ๗๘ ปี	๑๑,๖๘๐	๑๔,๘๗๔	๒๖,๕๕๔
๗๙ - ๘๕ ปี	๖,๘๔๕	๙,๘๙๘	๑๖,๗๔๓
๘๖ - ๙๒ ปี	๒,๖๕๘	๔,๐๘๓	๖,๗๔๑
๙๓ - ๑๐๐ ปี	๕๒๑	๘๕๘	๑,๓๗๙
มากกว่า ๑๐๐ ปี	๖๕	๑๑๔	๑๗๙
รวมประชากร (เฉพาะผู้มีสัญชาติไทย)	๓๖๗,๗๒๖	๓๗๑,๐๒๙	๗๓๘,๗๕๕

ที่มา : ที่ทำการปกครองจังหวัดลพบุรี (ข้อมูล ณ เดือนธันวาคม ๒๕๖๒)

สภาพภูมิประเทศ

ลักษณะภูมิประเทศจังหวัดลพบุรี จากรายงานการสำรวจของกรมพัฒนาที่ดิน สามารถแบ่งตามธรณีสัณฐาน ได้ดังนี้

๑) ที่ราบน้ำท่วมถึง เกิดจากการทับถมของตะกอนลำน้ำใหญ่ในฤดูน้ำหลากแต่ละปี น้ำจากแม่น้ำลำคลอง จะไหลท่วมบริเวณนี้แล้วจะพัดพาเอาตะกอนมาทับถมกันทุกปี ทำให้เกิดมีสภาพเป็นที่ราบ มีความลาดเทน้อยกว่า ๑ เปอร์เซ็นต์ พื้นที่กว้างใหญ่อยู่ในอำเภอท่าม่วง บ้านหมี่และอำเภอเมืองลพบุรี พื้นที่บริเวณนี้จะสูงกว่าระดับน้ำทะเล ๒ - ๒๐ เมตร ส่วนการทับถมของตะกอนใหม่จากแม่น้ำป่าสักจะทำให้เกิดเป็นที่ราบลุ่ม เป็นแนวแคบ ๆ ตามความยาวของแม่น้ำ ซึ่งไหลผ่านอาณาเขตอำเภอชัยบาดาล และอำเภอพัฒนานิคม จากทิศเหนือลงทิศใต้

ที่ราบลุ่มบริเวณนี้จะมีความสูงจากระดับน้ำทะเลประมาณ ๒๕ - ๖๐ เมตร บริเวณพื้นที่ราบลุ่มนี้ถูกใช้ประโยชน์ในการทำนาส่วนใหญ่และได้ผลดี

๒) ลานตะพักน้ำกลางเก่ากลางใหม่รวมทั้งเนินตะกอนรูปพัด ส่วนใหญ่พบเกิดอยู่ติดต่อกับที่ราบน้ำท่วมถึง ลักษณะสภาพส่วนใหญ่เป็นพื้นที่ราบเรียบมีความลาดเทน้อยกว่า ๑ เปอร์เซ็นต์ พบเป็นบริเวณกว้างในเขตอำเภอบ้านหมี่ อำเภอเมืองลพบุรี และอำเภอโคกสำโรง โดยจะมีความสูงจากระดับน้ำทะเลประมาณ ๘ - ๒๐ เมตร สำหรับเนินตะกอนรูปพัด พบเกิดเป็นส่วนน้อยและมักอยู่บริเวณเชิงเขา การใช้ประโยชน์ที่ดินบริเวณเหล่านี้ส่วนใหญ่ใช้ทำนา ซึ่งให้ผลผลิตอยู่ในเกณฑ์ดี

๓) ลานตะพักน้ำเก่า เกิดจากการทับถมของตะกอนลำน้ำที่มาทับถมกันนานแล้ว โดยแบ่งเป็นลานตะพักน้ำระดับต่ำซึ่งอยู่สูงจากระดับน้ำทะเลประมาณ ๒๐ - ๕๐ เมตร และลานตะพักน้ำระดับสูง ซึ่งอยู่สูงจากระดับน้ำทะเลประมาณ ๕๐ - ๗๐ เมตร ลานตะพักน้ำระดับต่ำส่วนใหญ่พบอยู่ติดต่อกับลานตะพักน้ำกลางเก่ากลางใหม่ มีความลาดเทน้อยกว่า ๑ เปอร์เซ็นต์ และพบเป็นบริเวณเล็กน้อย ในเขตอำเภอโคกสำโรงและอำเภอพัฒนานิคม ใช้ประโยชน์ในการทำนาเป็นส่วนใหญ่ ให้ผลผลิตค่อนข้างต่ำ ส่วนลานตะพักน้ำระดับสูงมีพื้นที่ติดต่อกันและสูงชันมาจากลานตะพักน้ำระดับต่ำ สภาพพื้นที่เป็นลูกคลื่นใหญ่ มีความลาดเท ๒ - ๘ เปอร์เซ็นต์ พบเป็นบริเวณเล็กน้อยในเขตอำเภอโคกสำโรงและอำเภอพัฒนานิคมใช้ประโยชน์ในการทำไร่

๔) พื้นผิวที่ถูกกัดกร่อนและเนินเขา พื้นที่เป็นลูกคลื่นส่วนใหญ่มีความลาดเท ประมาณ ๒ - ๑๖ เปอร์เซ็นต์ สภาพภูมิประเทศแบบนี้จะพบเป็นบริเวณกว้างในเขตอำเภอชัยบาดาล อำเภอพัฒนานิคม อำเภอโคกสำโรงและทางด้านทิศตะวันออกของอำเภอเมืองลพบุรี ส่วนใหญ่ที่ดินจะใช้ประโยชน์ในการปลูกพืชไร่

๕) ภูเขา พื้นที่บริเวณนี้เกิดจากการโค้งตัวและการยุบตัวของผิวโลก ทำให้มีระดับความสูงต่ำต่างกันมาก มีความลาดเทมากกว่า ๑๖ เปอร์เซ็นต์ และมีความสูงจากระดับน้ำทะเลประมาณ ๑๐๐ - ๗๕๐ เมตร พบอยู่กระจัดกระจายในอำเภอชัยบาดาล อำเภอพัฒนานิคม อำเภอโคกสำโรง และทางด้านทิศตะวันออกของอำเภอเมืองลพบุรี ส่วนใหญ่ไม่ได้ทำกิจกรรม บริเวณนี้เป็นที่ลาดชันเชิงซ้อน

กล่าวโดยสรุป สภาพภูมิประเทศของจังหวัดลพบุรี อาจแบ่งได้เป็น ๒ บริเวณ คือ บริเวณพื้นที่ราบสลับเนินเขาและภูเขา ครอบคลุมพื้นที่ทางทิศตะวันออกของอำเภอเมืองลพบุรีบางส่วนด้านตะวันออกเฉียงเหนือของอำเภอบ้านหมี่ ด้านเหนือและด้านใต้ของอำเภอโคกสำโรง พื้นที่เกือบทั้งหมดของอำเภอสระโบสถ์ อำเภอโคกเจริญ อำเภอท่าหลวง อำเภอชัยบาดาลและอำเภอพัฒนานิคม คิดเป็นพื้นที่ประมาณ ๗๐ เปอร์เซ็นต์ของพื้นที่ทั้งหมด อีกบริเวณหนึ่งเป็นพื้นที่ราบลุ่มครอบคลุมพื้นที่อำเภอท่าม่วง ซึ่งอยู่ทางทิศตะวันตกของอำเภอเมืองลพบุรี บางส่วนของอำเภอบ้านหมี่และอำเภอโคกสำโรง คิดเป็นพื้นที่ประมาณ ๓๐ เปอร์เซ็นต์ ของพื้นที่ทั้งหมด

### เศรษฐกิจ

ประชาชนส่วนใหญ่ของจังหวัดลพบุรีประกอบอาชีพด้านการกสิกรรมเป็นหลัก โดยในปีพ.ศ.๒๕๖๑/๒๕๖๒ พืชที่มีพื้นที่เพาะปลูกมากที่สุด ได้แก่ ข้าวนาปี มีพื้นที่เพาะปลูก ๗๔๐,๖๔๔ ไร่ รองลงมาได้แก่ อ้อยโรงงาน มีพื้นที่เพาะปลูก ๖๙๐,๗๕๑ ไร่ ข้าวนาปรัง มีพื้นที่เพาะปลูก ๔๑๒,๒๔๘ ไร่ ตามลำดับ

**การปศุสัตว์ในจังหวัดลพบุรี** มีความสำคัญในการผลิตทางการเกษตรรองลงมาจากการกสิกรรม โดยชนิดของสัตว์ที่เลี้ยงกันมากเป็นสัตว์เศรษฐกิจที่สำคัญของจังหวัด ได้แก่ ไก่เนื้อ แพะ โคนม และสุกร เป็นต้น

กองอำนวยการป้องกันและบรรเทาสาธารณภัยจังหวัดลพบุรี

**การประมง** จังหวัดลพบุรีมีแม่น้ำสายสำคัญไหลผ่าน ได้แก่ แม่น้ำป่าสัก แม่น้ำลพบุรี แม่น้ำบางขาม และยังมีแหล่งน้ำขนาดใหญ่คือ เขื่อนป่าสักชลสิทธิ์ ทำให้มีการทำการประมงกระจายไปทั่วจังหวัด นอกจากนั้น เกษตรกรยังชดบ่อเลี้ยงปลาควบคู่ไปกับการทำนา ทำไร่ โดยมีผลผลิตเฉลี่ยรวมในรอบปีการผลิตมากถึง ๕,๘๕๑,๐๐๐ กิโลกรัม ซึ่งสัตว์น้ำที่เพาะเลี้ยงมากที่สุด ได้แก่ ปลานิล ปลาดุก ปลาตะเพียน และปลาสร้อยตามลำดับ

จังหวัดลพบุรี มีโรงงานอุตสาหกรรมทั้งสิ้น ๖๓๓ แห่ง มีเงินลงทุนรวม ๑๐๙,๖๓๙.๘๑ ล้านบาท และมีการจ้างแรงงาน รวม ๕๓,๕๘๔ คน โรงงานอุตสาหกรรมที่ตั้งอยู่มีทั้งขนาดเล็กจนถึงขนาดใหญ่ ซึ่งมีทั้งอุตสาหกรรมที่ผลิตเพื่อจำหน่ายในประเทศและส่งออกจำหน่ายยังต่างประเทศ โดยมีหมวดอุตสาหกรรมที่มีจำนวนโรงงานมากที่สุด คือ หมวดอุตสาหกรรมอาหาร จำนวน ๘๐ โรงงาน รองลงมา คือ อุตสาหกรรมโลหะ จำนวน ๖๐ โรงงาน อุตสาหกรรมเคมี จำนวน ๓๔ โรงงาน

**การคมนาคมขนส่ง**

ในปี ๒๕๖๓ จังหวัดลพบุรี มีสายทางที่อยู่ในความรับผิดชอบของ สำนักทางหลวงที่ ๑๑ และแขวงทางหลวงชนบทลพบุรี รวมทั้งสิ้น ๒,๒๓๓.๘๓๕ กิโลเมตร เป็นถนนในความรับผิดชอบของสำนักทางหลวงที่ ๑๑ จำนวน ๑,๒๐๑.๑๑๙ กิโลเมตร และเป็นถนนในความรับผิดชอบของแขวงทางหลวงชนบทลพบุรี จำนวน ๙๘ สายทาง ๙๓๔.๒๓๙ กิโลเมตร

**๑. ทางรถยนต์**

๑.๑ ทางหลวงแผ่นดินหมายเลข ๑ ถนนพหลโยธินเป็นทางหลวงสายประธานเชื่อมโยงระหว่างภาคและระหว่างจังหวัด เป็นเส้นทางเศรษฐกิจหลักที่สำคัญในการสัญจรและการขนส่งสินค้าของจังหวัดลพบุรีจากกรุงเทพมหานครผ่านจังหวัดปทุมธานี พระนครศรีอยุธยา สระบุรี และลพบุรี ในเขตอำเภอเมืองลพบุรี อำเภอโคกสำโรง อำเภอหนองม่วง ไปยังจังหวัดนครสวรรค์

๑.๒ ทางหลวงแผ่นดินหมายเลข ๒๑ เชื่อมโยงจากจังหวัดสระบุรี และจังหวัดลพบุรี ในเขตอำเภอพัฒนานิคม อำเภอชัยบาดาล ไปยังจังหวัดเพชรบูรณ์

๑.๓ ทางหลวงแผ่นดินหมายเลข ๓๑๑ เชื่อมโยงจากอำเภอเมืองลพบุรี จังหวัดลพบุรี ไปยังอำเภอเมืองชัยนาท จังหวัดชัยนาท

๑.๔ ทางหลวงแผ่นดินหมายเลข ๒๐๕ เชื่อมโยงอำเภอบ้านหมี่ อำเภอโคกสำโรง อำเภอชัยบาดาล อำเภอลำสนธิ จังหวัดลพบุรี ไปยังจังหวัดชัยภูมิ

๑.๕ ทางหลวงแผ่นดินหมายเลข ๓๑๙๖ เชื่อมโยงระหว่างอำเภอบ้านแพรก จังหวัดพระนครศรีอยุธยา และจังหวัดลพบุรี ในเขตอำเภอเมืองลพบุรี อำเภอบ้านหมี่ ไปยังจังหวัดนครสวรรค์

**๒. ทางรถไฟ**

๒.๑ เส้นทางรถไฟสายเหนือ เริ่มจากกรุงเทพมหานครผ่านอำเภอเมืองลพบุรี และอำเภอบ้านหมี่ จังหวัดลพบุรี จังหวัดนครสวรรค์ ไปยังจังหวัดเชียงใหม่

๒.๒ เส้นทางรถไฟสายตะวันออกเฉียงเหนือเริ่มจากกรุงเทพมหานคร ปลายทางจังหวัดหนองคาย ผ่านจังหวัดลพบุรีในอำเภอพัฒนานิคม อำเภอท่าหลวง อำเภอชัยบาดาล และอำเภอลำสนธิ ผ่านชุมทางบัวใหญ่ จังหวัดนครราชสีมา ไปยังจังหวัดหนองคาย

## แหล่งทรัพยากรธรรมชาติ

### ลุ่มน้ำสำคัญของจังหวัดลพบุรี

จังหวัดลพบุรีตั้งอยู่ใน ๒ ลุ่มน้ำหลัก ได้แก่ ลุ่มน้ำเจ้าพระยา และลุ่มน้ำป่าสัก โดยมีรายละเอียดดังนี้

๑) **ลุ่มน้ำเจ้าพระยา** ครอบคลุมพื้นที่ ๑๑ จังหวัด ได้แก่ นครสวรรค์ สิงห์บุรี อโยธยา ปทุมธานี นนทบุรี สมุทรปราการ กรุงเทพมหานคร สระบุรี ชัยนาท ลพบุรี และอ่างทอง มีพื้นที่ ๒๐,๑๒๕ ตารางกิโลเมตร สภาพลุ่มน้ำทางฝั่งตะวันออกในเขตจังหวัดนครสวรรค์และลพบุรีของลุ่มน้ำเจ้าพระยาเป็นที่ราบสูง มีเนินเขาเตี้ย ๆ เป็นสันกั้นน้ำระหว่างลุ่มน้ำเจ้าพระยาและลุ่มน้ำป่าสัก มีแม่น้ำเจ้าพระยาเป็นแม่น้ำสายหลักและมีแม่น้ำสาขาใหญ่ ๆ ที่รับน้ำมาจากภาคเหนือไหลมาสู่ภาคกลาง ๔ สาย คือ แม่น้ำปิง แม่น้ำวัง แม่น้ำยม และแม่น้ำน่าน ซึ่งมีพื้นที่รับน้ำฝนขนาดต่างกัน ลักษณะลุ่มน้ำวางตัวตามแนวเหนือ-ใต้ และอยู่ในทางของลมมรสุมตะวันตกเฉียงใต้ ได้รับอิทธิพลจากลมใต้ฝุ่นประจำเดือนมิถุนายนถึงเดือนตุลาคม จึงทำให้มีปริมาณฝนตกมากและจำนวนวันฝนตกมีมาก เมื่อเทียบกับแม่น้ำสายอื่น ๆ จากที่ฝนตกหนักในบริเวณต้นน้ำ ทำให้น้ำไหลหลากลงมาลำนํ้าสายหลักไม่สามารถระบายน้ำได้ทัน ดังนั้นจึงมีปริมาณน้ำท่าที่ไหลบ่ามาลงแม่น้ำเจ้าพระยาที่นครสวรรค์มาก

๒) **ลุ่มน้ำป่าสัก** ครอบคลุมพื้นที่ ๔ จังหวัด ได้แก่ เพชรบูรณ์ ลพบุรี สระบุรี และพระนครศรีอยุธยา มีพื้นที่ลุ่มน้ำ ๑๖,๒๙๒ ตารางกิโลเมตร พื้นที่ตอนบนของลุ่มน้ำเป็นพื้นที่ที่มีความลาดชันสูง พื้นที่ตอนกลางอยู่ในเขตจังหวัดลพบุรีและสระบุรีเป็นพื้นที่ราบลุ่ม เนื่องจากเป็นบริเวณจุดบรรจบกับแม่น้ำเจ้าพระยาที่จังหวัดพระนครศรีอยุธยา โดยมีแม่น้ำป่าสักเป็นแม่น้ำสายหลักมีต้นน้ำอยู่บริเวณเทือกเขาตอนบนในเขตจังหวัดเลยไหลจากทิศเหนือลงสู่ทางใต้ผ่านพื้นที่ของจังหวัดเพชรบูรณ์ ลพบุรี ลงเชื่อมป่าสักชลสิทธิ์และไหลผ่านจังหวัดสระบุรีสู่เขื่อนทดน้ำพระราม ๖ และไหลบรรจบกับแม่น้ำเจ้าพระยาที่จังหวัดพระนครศรีอยุธยา ลำนํ้าสาขามีลักษณะเป็นลำน้ำสายสั้น ๆ แยกไปทางตะวันตกและตะวันออก พื้นที่รับน้ำมีขนาดเล็ก ลำนํ้าสาขาที่สำคัญ ได้แก่ ห้วยน้ำพุ ห้วยป่าแดง ห้วยขอนแก่น ลำกง ห้วยเกาะแก้ว ลำสนธิ ห้วยมวกเหล็ก เป็นต้น โดยมีเขื่อนป่าสักชลสิทธิ์กักเก็บน้ำ

### แหล่งน้ำธรรมชาติที่สำคัญในจังหวัดลพบุรี

แม่น้ำสายหลักที่สำคัญ ซึ่งเป็นแหล่งน้ำธรรมชาติสำหรับเพื่อการอุปโภค บริโภค และการเกษตรกรรม ดังนี้

๑) **แม่น้ำลพบุรี** เป็นแม่น้ำที่แยกสาขามาจากแม่น้ำเจ้าพระยาที่อำเภอค่ายบางระจัน จังหวัดสิงห์บุรี ไหลผ่านอำเภอน้ำขุ่น จังหวัดลพบุรี และจังหวัดพระนครศรีอยุธยาออกสู่แม่น้ำเจ้าพระยา มีความยาวประมาณ ๘๕ กิโลเมตร ในส่วนที่ไหลผ่านจังหวัดลพบุรีประมาณ ๔๕ กิโลเมตร ซึ่งมีความสำคัญต่อการทำเกษตรกรรม โดยเฉพาะการทำนาในเขตอำเภอน้ำขุ่น

๒) **แม่น้ำป่าสัก** เป็นแหล่งน้ำสำคัญในพื้นที่ด้านตะวันออกของจังหวัด เป็นแม่น้ำที่เกิดจากเทือกเขาในจังหวัดเลยและเพชรบูรณ์ ไหลผ่านจังหวัดลพบุรีทางตอนเหนือของอำเภอย้ายบาดาล แล้วไหลลงตามแนวเหนือ-ใต้ ผ่านอำเภอน้ำหลวง และอำเภอนานาชาติ ไปยังจังหวัดสระบุรี โดยมีความยาวประมาณ ๕๑๓ กิโลเมตร ช่วงที่ไหลผ่านจังหวัดลพบุรียาวประมาณ ๑๒๐ กิโลเมตร

๓) **แม่น้ำบางขาม** เป็นแม่น้ำที่มีต้นกำเนิดในอำเภอบ้านหมี่ แล้วไหลมารวมกับแม่น้ำลพบุรีในเขตอำเภอน้ำขุ่น มีความยาว ประมาณ ๒๐ กิโลเมตร

๕) ลำสนธิ เป็นลำธารที่รับน้ำจากต้นน้ำทางตอนเหนือของอำเภอชัยบาดาลที่ต่อเนื่องมาจากจังหวัดเพชรบูรณ์ ไหลลงมาในแนวเหนือใต้บรรจบกับลำพญากลาง ซึ่งไหลจากจังหวัดสระบุรี ขึ้นมาทางเหนือและเปลี่ยนทิศทางการไหลไปตามแนวตะวันออก-ตะวันตกสู่แม่น้ำป่าสักที่อำเภอบัวชุม และอำเภอชัยบาดาลมีความยาวประมาณ ๗๐ กิโลเมตร

๕) คลองชลประทานชยันต-ป่าสัก เป็นคลองชลประทานที่รับน้ำจากแม่น้ำเจ้าพระยาผ่านประตูระบายน้ำมโนรมย์ ที่อำเภอมโนรมย์ จังหวัดชยันต แล้วส่งน้ำให้แก่โครงการตอนบน ได้แก่ โครงการส่งน้ำและบำรุงรักษามโนรมย์ ช่องแค โศกเกษียม รวมพื้นที่ประมาณ ๗๗๔,๐๐๐ ไร่ โดยให้บริการน้ำในเขตอำเภอเมืองลพบุรี อำเภอบ้านหมี่ และอำเภอท่าม่วง และยังส่งน้ำส่วนหนึ่งผ่านประตูระบายน้ำเรียงรางลงสู่แม่น้ำป่าสักบริเวณเขื่อนหน้าพระรามหก อำเภотаเรือ จังหวัดพระนครศรีอยุธยา เพื่อช่วยเหลือพื้นที่โครงการตอนล่าง เป็นคลองส่งน้ำสำหรับการเกษตรกรรม และเป็นแหล่งน้ำสำหรับการอุปโภคและบริโภค โดยมีแนวคลองพาดผ่านจากด้านตะวันตกเฉียงเหนือของจังหวัดลพบุรีในแนวเหนือ-ใต้ ผ่านอำเภอบ้านหมี่ และอำเภอเมืองลพบุรี มีความยาวประมาณ ๑๓๒ กิโลเมตร สามารถส่งน้ำได้ปริมาณสูงสุด ๒๑๐ ลบ.ม. ต่อวินาที

#### ทรัพยากรป่าไม้

ทรัพยากรป่าไม้ในจังหวัดลพบุรีนับว่ามีสภาพเสื่อมโทรม และปริมาณน้อยเมื่อเทียบกับพื้นที่ของจังหวัด แต่ได้มีภาคเอกชนปลูกป่าในที่ดินของตนเองตามโครงการส่งเสริมปลูกป่าเศรษฐกิจ ซึ่งมีลักษณะเป็นสวนป่าจำนวนมาก จากการสำรวจทรัพยากรป่าไม้โดยใช้ข้อมูลภาพถ่ายจากดาวเทียม พบว่าปัจจุบันสภาพป่าไม้ของจังหวัดลพบุรีมีเนื้อที่ร้อยละ ๑๓.๘๖ ของเนื้อที่จังหวัด โดยได้มีการประกาศกำหนดพื้นที่เป็นป่าสงวนแห่งชาติจำนวน ๔ ป่า รวมเนื้อที่ ๑,๓๓๑,๐๔๒.๒๕ ไร่ ซึ่งพื้นที่ส่วนใหญ่มีสภาพเป็นป่าเสื่อมโทรม

กรมป่าไม้ได้กำหนดเขตอนุรักษ์ป่าไม้ มีป่าสงวนแห่งชาติอยู่ในพื้นที่จังหวัดลพบุรี ๔ แห่ง ดังนี้

๑) ป่าซับลังกา ประกาศตามกฎกระทรวงฉบับที่ ๖๖ (พ.ศ.๒๕๐๒) อยู่ในท้องที่อำเภอชัยบาดาล และอำเภอลำสนธิ มีพื้นที่ ๒๔๘,๘๘๗.๕๐ ไร่ เป็นป่าที่มีความสมบูรณ์ที่สุดของจังหวัดลพบุรี สภาพภูมิประเทศทางตอนเหนือเป็นภูเขาสูง และตอนล่างเป็นที่ราบ

๒) ป่าวังเพลิง ป่าม่วงค่อม และป่าลำนารายณ์ ประกาศตามกฎกระทรวง ฉบับที่ ๓๙๗ (พ.ศ.๒๕๐๒) อยู่ในท้องที่อำเภอชัยบาดาล อำเภอสระโบสถ์ อำเภอโคกเจริญ และอำเภอโคกสำโรงมีพื้นที่ ๔๔๗,๐๘๑.๒๕ ไร่ สภาพภูมิประเทศเป็นที่ราบสลับกับภูเขา

๓) ป่าชัยบาดาล ประกาศตามกฎกระทรวง ฉบับที่ ๑,๐๘๓ (พ.ศ.๒๕๒๗) อยู่ในท้องที่อำเภอชัยบาดาล อำเภотаหลวง อำเภอพัฒนานิคม และอำเภอลำสนธิ พื้นที่ ๓๙๖,๕๖๒.๕๐ ไร่ สภาพภูมิประเทศส่วนใหญ่เป็นที่ราบ

๔) ป่าเขาเพนียด ประกาศตามกฎกระทรวง ฉบับที่ ๑,๑๙๓ (พ.ศ.๒๕๒๙) อยู่ในท้องที่อำเภอโคกสำโรง พื้นที่ ๑๗,๔๗๗ ไร่ สภาพภูมิประเทศเป็นภูเขาลูกเดี่ยวโดด ๆ

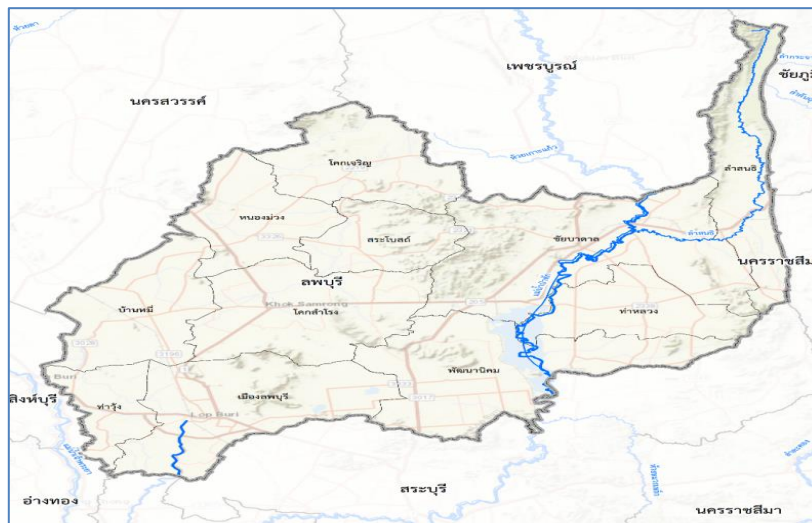
### ๑.๑.๑ สถานการณ์อุทกภัยในพื้นที่

สถิติสถานการณ์อุทกภัยในรอบ ๓ ปีที่ผ่านมา (พ.ศ.๒๕๖๐ - พ.ศ. ๒๕๖๒)

ปี พ.ศ.	จำนวนครั้งที่เกิดภัย (ครั้ง)	จำนวนพื้นที่ประสบภัย (อำเภอ)	จำนวนผู้ประสบภัย (ราย)	พื้นที่การเกษตร (ไร่)	มูลค่าความเสียหาย	หมายเหตุ
๒๕๖๐	๒	๙	๓,๔๓๒	๒๕,๒๔๐.๐๐	๓๐,๓๘๗,๖๙๐.๕๐	เสียชีวิต ๔ราย
๒๕๖๑	๑	๔	๔๒	๒๗.๗๕	๑๑๗๒๔๓.๗๕	-
๒๕๖๒	-	-	-	-	-	-

### ๑.๑.๒ พื้นที่ที่มีความเสี่ยง

จากข้อมูลการประกาศเขตพื้นที่ประสบสาธารณภัย (อุทกภัย) ปี ๒๕๖๑ จังหวัดลพบุรีมีพื้นที่ประสบอุทกภัยจำนวน ๔ อำเภอ ๒๑ ตำบล ๗๗ หมู่บ้าน ได้แก่ อำเภอเมืองลพบุรีอำเภอชัยบาดาล อำเภอพัฒนานิคม และอำเภอลำสนธิ



ที่มา : สำนักงานชลประทานที่ ๑๐

### ๑.๒ สถานการณ์เฉพาะ ข้อมูลพื้นฐานในปี ๒๕๖๒

(๑) ข้อมูลพื้นที่เกษตร จังหวัดลพบุรีมีพื้นที่ทางการเกษตร แยกเป็น พื้นที่นาข้าว ๘๑๓,๑๐๐ ไร่ พื้นที่พืชสวน ๒๔,๐๔๗ ไร่ และพื้นที่พืชไร่ ๑,๓๐๙,๐๓๓ ไร่

(๒) ระบบการกักเก็บน้ำ จังหวัดลพบุรีมีอ่างเก็บน้ำขนาดกลางอยู่ในความรับผิดชอบของโครงการชลประทานลพบุรี จำนวน ๑๑ แห่ง สถานีสูบน้ำด้วยไฟฟ้า จำนวน ๑๔ แห่ง ดังนี้

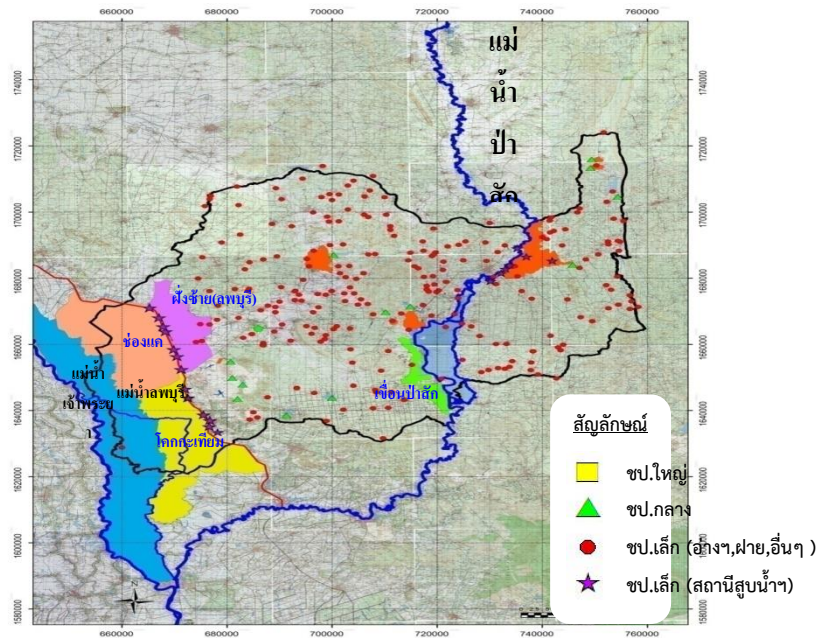


ชุดที่ ๑ ของ ๑ ชุด

หน้าที่ ๙ ของ ๒๔ หน้า

กองอำนวยการป้องกันและบรรเทาสาธารณภัยจังหวัดลพบุรี

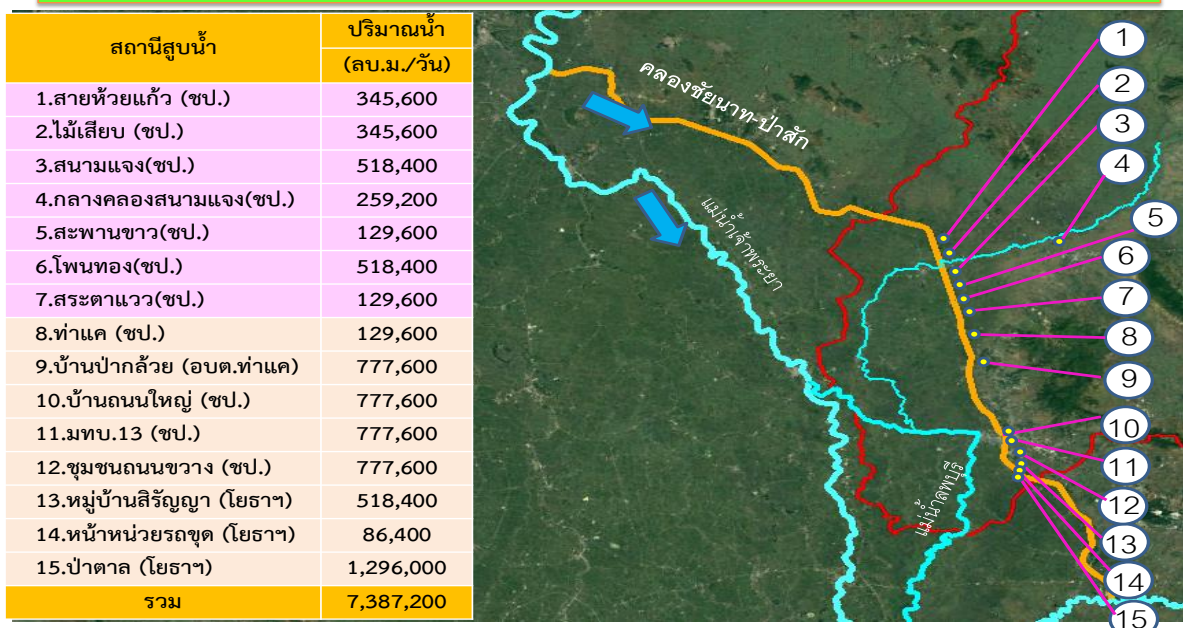
อ่างเก็บน้ำขนาดกลางในพื้นที่จังหวัดลพบุรี				
ชื่อโครงการ	สถานที่ตั้ง		ปริมาณน้ำเก็บกัก (ล้าน ลบ.ม.)	พื้นที่ชลประทาน (ไร่)
	ตำบล	อำเภอ		
๑.อ่างเก็บน้ำห้วยโป่ง	ห้วยโป่ง	โคกสำโรง	๒.๐๗	๑,๐๕๐
๒.อ่างเก็บน้ำซับตะเคียน	เขาแหลม	ชัยบาดาล	๘.๔๒	๗,๘๓๐
๓.อ่างเก็บน้ำซับประตู	กุดตาเพชร	ลำสนธิ	๐.๙๘๓	๑,๗๐๐
๔.อ่างเก็บน้ำห้วยสีดา	กุดตาเพชร	ลำสนธิ	๐.๙๘๙	๑,๗๕๐
๕.อ่างเก็บน้ำห้วยใหญ่(วังแวม)	มหาโพธิ์	สระโบสถ์	๑๒	๒๓,๗๓๐
๖.อ่างเก็บน้ำกุดตาเพชร	กุดตาเพชร	ลำสนธิ	๔๓	๔๘,๔๘๗
๗.อ่างเก็บน้ำห้วยหิน	เขาแหลม	ชัยบาดาล	๒.๒๕	๑,๔๐๐
๘.อ่างเก็บน้ำห้วยซับเหล็ก	นิคมสร้างตนเอง	เมืองลพบุรี	๙.๐๓๗	๑๒,๐๐๐
๙.อ่างเก็บน้ำห้วยส้ม	โคกตูม	เมืองลพบุรี	๑๒.๕๐	๘,๐๐๐
๑๐.อ่างเก็บน้ำพิบูลสงคราม	เขาพระงาม	เมืองลพบุรี	๒.๖๐	๑,๐๐๐
๑๑.อ่างเก็บน้ำห้วยใหญ่	เขาพระงาม	เมืองลพบุรี	๗.๖๐	๔,๕๐๐



แผนภาพ : แสดงจุดที่ตั้งอ่างเก็บน้ำ ที่มา : สำนักงานชลประทานที่ ๑๐

สถานีสูบน้ำด้วยไฟฟ้าในพื้นที่จังหวัดลพบุรี						
สถานีสูบน้ำ	สถานที่ตั้ง		อัตราการสูบ (ลบ.ม./วิ)	จำนวน (เครื่อง)	ปริมาณน้ำ (ลบ.ม./วัน)	หน่วยงาน รับผิดชอบ
	ตำบล	อำเภอ				
๑.สายห้วยแก้ว	หนองเมือง	บ้านหมี่	๒	๒	๓๔๕,๖๐๐	ขป.
๒.ไม้เสียบ	บ้านกล้วย	บ้านหมี่	๒	๒	๓๔๕,๖๐๐	ขป.
๓.สนามแจง	บ้านกล้วย	บ้านหมี่	๒	๒	๕๑๘,๔๐๐	ขป.
๔.กลางคลองสนามแจง	ดงพลับ	บ้านหมี่	๑.๕	๒	๒๕๙,๒๐๐	ขป.
๕.สะพานขาว	หนองทรายขาว	บ้านหมี่	๑.๕	๑	๑๒๙,๖๐๐	ขป.
๖.โพนทอง	หนองทรายขาว	บ้านหมี่	๒	๓	๕๑๘,๐๐๐	ขป.
๗.สระตาแวน	พุดา	บ้านหมี่	๑.๕	๑	๑๒๙,๖๐๐	ขป.
๘.บ้านปากกล้วย	ท่าแค	เมืองลพบุรี	๓	๓	๗๗๗,๖๐๐	ขป.
๙.ท่าแค	ท่าแค	เมืองลพบุรี	๑.๕	๑	๑๒๙,๖๐๐	ขป.
๑๐.บ้านถนนใหญ่	ถนนใหญ่	เมืองลพบุรี	๓	๓	๗๗๗,๖๐๐	ขป.
๑๑.มทบ.๑๓	ทะเลชุบศร	เมืองลพบุรี	๓	๓	๗๗๗,๖๐๐	ขป.
๑๒.ชุมชนถนนขวาง	ป่าตาล	เมืองลพบุรี	๓	๓	๗๗๗,๖๐๐	ขป.
๑๓.หมู่บ้านสิริบุญญา	ถนนใหญ่	เมืองลพบุรี	๓	๒	๕๑๘,๔๐๐	ยธ.
๑๔.หน้าหน่วยรถชุด	ถนนใหญ่	เมืองลพบุรี	๑.๕	๑	๘๖,๔๐๐	ยธ.
๑๕.ป่าตาล	ป่าตาล	เมืองลพบุรี	๓	๕	๑,๒๙๖,๐๐๐	ยธ.

**สถานีสูบน้ำด้วยไฟฟ้าบริเวณฝั่งซ้าย คลองชัยนาท-ป่าสัก**



แผนภาพ : แสดงที่ตั้งสถานีสูบน้ำด้วยเครื่องไฟฟ้า ที่มา : สำนักงานชลประทานที่ ๑๐

## ๒. ภารกิจ

กองอำนวยการป้องกันและบรรเทาสาธารณภัยจังหวัด (กอปภ.จ.) ดำเนินการตามแนวทางที่กองบัญชาการป้องกันและบรรเทาสาธารณภัยแห่งชาติ (บกปภ.ช.) กำหนดให้ผู้อำนวยการจังหวัดบัญชาการเหตุการณ์ เพื่อควบคุมแก้ไขปัญหา ระดมสรรพกำลัง การประสานงาน การสั่งการ วางแผน แบ่งมอบภารกิจและหน้าที่ ความรับผิดชอบของหน่วยงานต่างๆ และกำหนดมาตรการแนวทางในการแก้ไขปัญหาอุทกภัย และดินถล่ม ของจังหวัดให้มีความกระชับและชัดเจน

### ๒.๑ การปกป้องพื้นที่เศรษฐกิจ พื้นที่อุตสาหกรรม พื้นที่การเกษตร และพื้นที่สำคัญของจังหวัด

๒.๑.๑ ในเขตเมือง มอบหมายให้องค์กรปกครองส่วนท้องถิ่นในพื้นที่ดำเนินการจัดเตรียม

- ชุดลอกท่อระบายน้ำ ลำกลางระบายน้ำ ตรวจสอบประสิทธิภาพการระบาย/การรับน้ำ
- ติดตั้งเครื่องสูบน้ำบริเวณพื้นที่เสี่ยง

๒.๑.๒ เขตอุตสาหกรรม

อุตสาหกรรมเตรียมพร้อมในการป้องกันตนเอง

๒.๑.๓ เขตเกษตรกรรม โดยใช้พื้นที่ลุ่มต่ำเพื่อรองรับน้ำจำนวน ๓ พื้นที่ ดังนี้

(๑) พื้นที่ทุ่งฝั่งซ้ายคลองชัยนาท - ป่าสัก พื้นที่จังหวัดลพบุรี ๒ อำเภอ ได้แก่ อำเภอบ้านหมี่ และอำเภอโคกสำโรง จำนวน ๗๒,๖๘๐ ไร่ ชะลอน้ำได้ ๑๑๖ ล้าน ลบ.ม. จุดรับน้ำสถานีสูบน้ำด้วยไฟฟ้าริมคลองชัยนาท - ป่าสัก ๖ แห่ง ส่งเข้าคลองธรรมชาติ ระบายน้ำออกจากพื้นที่ทางสถานีสูบน้ำด้วยไฟฟ้าริมคลองชัยนาท - ป่าสัก จำนวน ๖ แห่ง

(๒) พื้นที่ทุ่งท่าวัง พื้นที่จังหวัดลพบุรี ๒ อำเภอ ได้แก่ อำเภอท่าวัง และอำเภอเมืองลพบุรี จำนวน ๔๕,๖๖๐ ไร่ ชะลอน้ำได้ ๘๔ ล้าน ลบ.ม. จุดรับน้ำ Waste way กม.๙๕+๘๓๗ คลองระบาย ๒ ชัย-ลพบุรี ใช้ประตูระบายน้ำวัดมณีชลขันธ์ ทดน้ำเข้าสู่พื้นที่ ระบายน้ำออกจากพื้นที่ทางประตูระบายน้ำคลองระบายใหญ่ชัยนาท - ป่าสัก ๓ (ปตร.วัดมณีชลขันธ์)

(๓) พื้นที่ทุ่งบางกุ่ม พื้นที่จังหวัดลพบุรี อำเภอเมืองลพบุรีพื้นที่ทุ่ง ๔,๕๐๐ ไร่ ชะลอน้ำได้ ๕ ล้าน ลบ.ม.

### ๒.๒ การปกป้องดูแล ชีวิต และทรัพย์สิน (หน่วยงานด้านความมั่นคง)

กองบังคับการตำรวจภูธรจังหวัดลพบุรี จัดชุดปฏิบัติการในการเผชิญเหตุป้องกัน การช่วยเหลือผู้ประสบภัย ควบคุมดูแลรักษาความสงบเรียบร้อยบริเวณที่เกิดเหตุ พื้นที่อพยพ และพิจารณากำหนดพื้นที่เป็นที่หวงห้าม

### ๒.๓ การบริหารจัดการน้ำในพื้นที่

- ควบคุมปริมาณน้ำผ่าน ประตูระบายน้ำมโนรมย์ อำเภอมโนรมย์ จังหวัดชัยนาท และ ประตูระบายน้ำช่องแค อำเภอดาคลี จังหวัดนครสวรรค์

- สถานีสูบน้ำด้วยไฟฟ้าฝั่งซ้าย ริมคลองชัยนาท-ป่าสัก สูบน้ำระบายลงคลองชัยนาท-ป่าสัก พื้นที่อำเภอบ้านหมี่ จำนวน ๖ แห่ง อำเภอเมืองลพบุรี จำนวน ๘ แห่ง

- ติดตั้งเครื่องสูบน้ำเคลื่อนที่บริเวณพื้นที่ลุ่มต่ำ อำเภอบ้านหมี่ ตามความจำเป็น

มอบหมายให้โครงการชลประทานลพบุรี รับผิดชอบแจ้งสถานการณ์น้ำในแหล่งน้ำขนาดใหญ่ ขนาดกลางในพื้นที่จังหวัดลพบุรี การระบายน้ำ การเปิดประตูน้ำ และแจ้งกำหนดการเปิดประตูน้ำที่อยู่ในความรับผิดชอบให้ กอปภ.จ.ลพบุรี ทราบล่วงหน้าอย่างน้อย ๑ วัน ผู้อำนวยการอำเภอ ผู้อำนวยการท้องถิ่น ประเมินสถานการณ์ในพื้นที่และขอรับการสนับสนุนอุปกรณ์เครื่องจักรกล มายัง กอปภ.จ.ลพบุรี

### ๓. การปฏิบัติ

#### ๓.๑ แนวความคิดในการปฏิบัติ

(๑) การดำเนินการของ กอปภ.จ. และสิ่งที่ต้องการให้กองอำนวยการป้องกันและบรรเทาสาธารณภัย ระดับอำเภอ /เมือง /เทศบาล/อบต. นำไปปฏิบัติ

เมื่อเกิด หรือคาดว่าจะเกิดสถานการณ์อุทกภัย ดินถล่มในพื้นที่ ให้จัดตั้งศูนย์บัญชาการเหตุการณ์ ระดับอำเภอ และศูนย์ปฏิบัติการฉุกเฉินระดับองค์กรปกครองส่วนท้องถิ่น โดยให้ศูนย์ ฯ ดังกล่าวเป็นศูนย์ควบคุม สั่งการ และอำนวยการหลัก สำหรับการระดมสรรพกำลังและประสานการปฏิบัติระหว่างหน่วยงานต่าง ๆ ทั้งฝ่ายพลเรือน ฝ่ายทหาร องค์กรปกครองส่วนท้องถิ่น องค์กรสาธารณกุศล ตลอดจนภาคีเครือข่ายด้านการ ป้องกันและบรรเทาสาธารณภัย พร้อมทั้งจัดตั้งระบบสื่อสารหลัก ระบบสื่อสารรอง และระบบสื่อสารสำรอง ร่วมกับฝ่ายทหารในพื้นที่ เพื่อบูรณาการการปฏิบัติ

(๒) ขั้นตอนการปฏิบัติที่ส่วนราชการ หน่วยงานภาครัฐ ภาคเอกชน และประชาสังคมในพื้นที่ จะต้องปฏิบัติ ทั้งที่เป็นการใช้โครงสร้าง และไม่ใช้โครงสร้าง

ก. ช่วงระยะเวลา ๒๔ ชั่วโมง มุ่งเน้นการให้ความช่วยเหลือด้านชีวิต ด้านการอพยพ โดยองค์กร ปกครองส่วนท้องถิ่น ฝ่ายปกครอง กำหนด ผู้ใหญ่บ้านตลอดจนอาสาสมัครในพื้นที่

ข. ช่วงระยะเวลา ๔๘ ชั่วโมง มุ่งเน้นการให้ความช่วยเหลือด้านชีวิต ด้านการดำรงชีพ ด้านการ รักษาความสงบเรียบร้อย โดยองค์กรปกครองส่วนท้องถิ่น ฝ่ายปกครอง กำหนด ผู้ใหญ่บ้าน อาสาสมัคร ผู้อำนวยการอำเภอ หน่วยทหาร ตำรวจ

ค. ช่วงระยะเวลาตั้งแต่ ๗๒ ชั่วโมง มุ่งเน้นการให้ความช่วยเหลือด้านการดำรงชีพ ด้านการบริหาร ศูนย์พักพิงชั่วคราว ด้านการรักษาความสงบเรียบร้อย โดยผู้อำนวยการจังหวัด หน่วยทหาร ตำรวจ สำนักงาน พัฒนาสังคมและความมั่นคงของมนุษย์จังหวัดลพบุรี สำนักงานสาธารณสุขจังหวัดลพบุรี โรงพยาบาลในพื้นที่

#### ๓.๒ การเตรียมความพร้อม

๓.๒.๑ ให้เตรียมความพร้อมด้านกำลังพล เจ้าหน้าที่ เครื่องจักรกลสาธารณภัย ของหน่วยงาน ทั้งหน่วยงานพลเรือน ทหาร ตำรวจ องค์กรปกครองส่วนท้องถิ่น ภาคเอกชน มูลนิธิ/องค์กรการกุศล และมีการ จัดจุดเฝ้าติดตามสถานการณ์ตลอด ๒๔ ชั่วโมง

๓.๒.๒ การแจ้งเตือนภัย ให้ติดตามสภาวะอากาศ ปริมาณฝน ช่องทางการแจ้งเตือน และการ ประชาสัมพันธ์สร้างการรับรู้ จังหวัดลพบุรีได้จัดช่องทางการแจ้งเตือนสถานการณ์น้ำผ่านระบบ Line application โดยแบ่งออกเป็น ๓ กลุ่มแต่ละกลุ่มประกอบด้วย สถานีอุตุนิยมวิทยา โครงการชลประทานลพบุรี นายอำเภอ ปลัดอำเภอ องค์กรปกครองส่วนท้องถิ่นในพื้นที่ กำหนด ผู้ใหญ่บ้าน ผู้นำชุมชน อาสาสมัครในพื้นที่ โดยแบ่งตาม เส้นทางน้ำไหลของน้ำ ดังนี้

(๑) กลุ่มแจ้งเตือนอุทกภัยสาย ๑ ให้อำเภอสระโบสถ์ เป็นหน่วยหลัก พื้นที่เส้นทางน้ำไหลผ่าน ในเขตอำเภอสระโบสถ์ อำเภอโคกเจริญ อำเภอหนองม่วง อำเภอโคกสำโรงและ อำเภอบ้านหมี่

(๒) กลุ่มแจ้งเตือนอุทกภัยสาย ๒ ให้อำเภอลำสนธิ เป็นหน่วยหลัก พื้นที่เส้นทางน้ำไหลผ่านใน เขต อำเภอลำสนธิ อำเภอชัยบาดาล และอำเภอนานาชาติ

(๓) กลุ่มแจ้งเตือนอุทกภัยสาย ๓ ให้อำเภอเมืองลพบุรี เป็นหน่วยหลัก พื้นที่ทางน้ำไหลผ่าน ในเขตตำบลโคกตูม ตำบลนิคมสร้างตนเอง ตำบลท่าศาลา ตำบลกกโก ตำบลป่าตาล ตำบลเขาสามยอด ตำบลเขาพระงาม ตำบลท่าแค ตำบลถนนใหญ่ และกองบิน ๒

ก. ระดับการแจ้งเตือนภัย (๕ ระดับ ตามแผนป้องกันและบรรเทาสาธารณภัยแห่งชาติ พ.ศ. ๒๕๕๘) มอบหมายหน่วยงานรับผิดชอบทำหน้าที่ในการแจ้งเตือนภัยระดับจังหวัด อำเภอ และองค์กรปกครองส่วนท้องถิ่น ระดับการแจ้งเตือนภัย มีความหมายของสีในการการแจ้งเตือน ดังนี้

สีแดง ● หมายถึง สถานการณ์อยู่ในภาวะอันตรายสูงสุด ให้อาศัยอยู่ในสถานที่ปลอดภัยและปฏิบัติตามข้อสั่งการ

สีส้ม ● หมายถึง สถานการณ์อยู่ในภาวะเสี่ยงอันตรายสูง เจ้าหน้าที่กำลังดำเนินการควบคุมสถานการณ์

สีเหลือง ● หมายถึง สถานการณ์อยู่ในภาวะเสี่ยงอันตราย มีแนวโน้มที่สถานการณ์จะรุนแรงมาก

สีน้ำเงิน ● หมายถึง สถานการณ์อยู่ในภาวะเฝ้าระวัง ให้ติดตามข้อมูลข่าวสาร

สีเขียว ● หมายถึง สถานการณ์อยู่ในภาวะปกติ ให้ติดตามข้อมูลข่าวสารเป็นประจำ

ข. กระบวนการแจ้งเตือนภัย

การเฝ้าระวัง มอบหมายให้ สถานีอุตุนิยมวิทยาจังหวัดลพบุรี สำนักงานชลประทานที่ ๑๐ โครงการชลประทานลพบุรี สำนักงานทรัพยากรธรรมชาติและสิ่งแวดล้อมจังหวัดลพบุรี สำนักงานเจ้าท่า สาขาลพบุรี สำนักงานป้องกันและบรรเทาสาธารณภัยจังหวัดลพบุรี อำเภอ องค์กรปกครองส่วนท้องถิ่น ดำเนินการ

- เฝ้าระวัง ติดตาม วิเคราะห์สภาวะอากาศ การเปลี่ยนแปลงของสภาพอากาศ
- ข้อมูลปริมาณน้ำฝน น้ำในอ่างเก็บน้ำ ระดับในแม่น้ำ
- ข้อมูลระบบนิเวศน์
- ระบุพื้นที่เสี่ยงที่จะเกิดสาธารณภัย
- จัดระบบเทคโนโลยีสารสนเทศและการสื่อสาร เพื่อติดตามเฝ้าระวังสถานการณ์

การแจ้งเตือนล่วงหน้า มอบหมายให้ สำนักงานประชาสัมพันธ์จังหวัดลพบุรี สำนักงานป้องกันและบรรเทาสาธารณภัยจังหวัดลพบุรี อำเภอ องค์กรปกครองส่วนท้องถิ่น ดำเนินการ

- แจ้งข่าวสาร ข้อมูลที่ได้รับจากหน่วยที่เฝ้าระวัง ที่บ่งชี้ว่ามีแนวโน้มจะเกิดสถานการณ์อุทกภัย และดินถล่ม ไปยังส่วนราชการ หน่วยงาน สื่อสารมวลชน ไปยัง กอปภ. แต่ละระดับ และประชาชน
- แจ้งเตือนก่อนเกิดเหตุไม่น้อยกว่า ๑๒๐ ชั่วโมง
- ให้ประชาชนรับทราบข้อมูลข่าวสาร และติดตามข้อมูลข่าวสาร

การแจ้งเตือนภัย มอบหมายให้ สำนักงานป้องกันและบรรเทาสาธารณภัยจังหวัดลพบุรี อำเภอ องค์กรปกครองส่วนท้องถิ่น หน่วยทหารในพื้นที่ ดำเนินการแจ้งเตือนไปยังชุมชน หมู่บ้าน ตำบล ผ่านหอกระจายข่าว รถ วิทยุกระจายเสียง วิทยุชุมชน เคเบิลทีวีท้องถิ่น Facebook Application Line

- เมื่อหน่วยงานเฝ้าระวังและยืนยันข้อมูลว่ามีโอกาสเกิดภัยมากกว่าร้อยละ ๖๐ และเป็น การแจ้งแนวทางปฏิบัติให้กับประชาชน หน่วยงานด้านป้องกันและบรรเทาสาธารณภัย

- เมื่อมีการตอบรับผลการแจ้งเตือนเพื่อยืนยันว่าหน่วยงานส่วนราชการระดับพื้นที่ได้รับ ข้อมูลข่าวสาร การดำเนินการเพื่อแจ้งเตือนและเตรียมความพร้อม

การรับมือและการอพยพ มอบหมายให้ ศูนย์บัญชาการเหตุการณ์จังหวัด ศูนย์บัญชาการ เหตุการณ์อำเภอ ศูนย์ปฏิบัติการฉุกเฉินองค์กรปกครองส่วนท้องถิ่น ดำเนินการ

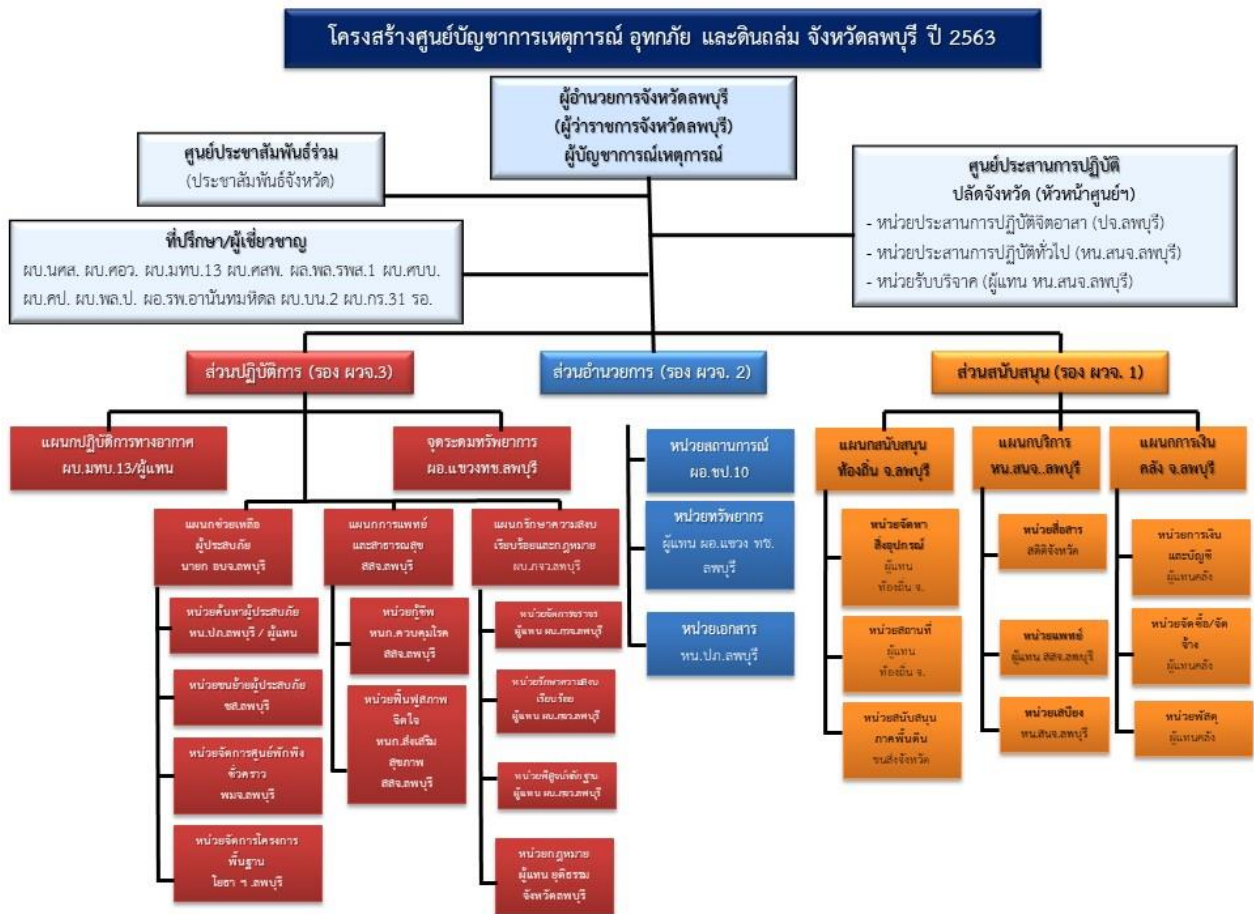
- กำหนดแนวทางปฏิบัติตามแผนเผชิญเหตุของแต่ละพื้นที่
- ประสานการปฏิบัติ กับหน่วยทหาร ตำรวจ ส่วนราชการ หน่วยงานภาคเอกชน
- จัดตั้งศูนย์พักพิงชั่วคราว
- จัดการภาวะฉุกเฉิน โดยศูนย์บัญชาการเหตุการณ์จังหวัด ศูนย์บัญชาการเหตุการณ์อำเภอ

ศูนย์ปฏิบัติการฉุกเฉินองค์กรปกครองส่วนท้องถิ่น

ลำดับ	ขั้นตอนการปฏิบัติ	หน่วยรับผิดชอบ
๑	สำรวจ / แจ้งเตือนประชาชนที่จะอพยพให้เตรียม สิ่งของที่จำเป็นและยารักษาโรคให้พร้อมอพยพ	กำนัน/ผู้ใหญ่บ้าน/สมาชิกอบต./อสม./อปพร.
๒	รวบรวมประชาชนที่จะอพยพไว้ ณ จุดรวมพลที่ กำหนดไว้ในแผนตำบล/แผนอำเภอ	กำนัน/ผู้ใหญ่บ้าน/สมาชิกอบต./อสม./อปพร.
๓	แจ้งอำเภอ/จังหวัด พร้อมรับการอพยพ	ผู้อำนวยการท้องถิ่น/กำนัน
๔	ประสาน/สั่งการ หน่วยทหาร/หน่วยงานที่เกี่ยวข้อง จัดยานพาหนะพร้อมกำลังพลดำเนินการอพยพ ประชาชน ณ จุดที่กำหนด	ผู้อำนวยการจังหวัด / ผู้อำนวยการอำเภอ/ผู้อำนวยการ ท้องถิ่น
๕	ดำเนินการอพยพประชาชน	ผู้อำนวยการท้องถิ่น/ผู้อำนวยการอำเภอ/ทหาร
๖	เดินทางถึงหน่วยรองรับการอพยพ ๖.๑ สำรวจจำนวนผู้อพยพ/ลงทะเบียน ๖.๒ จัดผู้อพยพเข้าที่พัก ๖.๓ จัดอาหาร น้ำดื่ม ๖.๔ งานรักษาความปลอดภัย ๖.๕ งานรักษาพยาบาล	พมจ.ลพบุรี/อปท.ในพื้นที่ พมจ.ลพบุรี /อปท.ในพื้นที่ พช.จ.ลพบุรี /ปภ.จ.ลพบุรี ตำรวจ/ทหาร สสจ.ลพบุรี/โรงพยาบาล/อสม./ทหาร
๗	รายงานผู้อำนวยการจังหวัด	ผู้อำนวยการท้องถิ่น /ผู้อำนวยการอำเภอ/ปภ.จ.ลพบุรี
๘	ภัยยุติ	ผู้อำนวยการท้องถิ่น / ผู้อำนวยการอำเภอ
๙	อพยพประชาชนกลับ	ผู้อำนวยการท้องถิ่น/ผู้อำนวยการอำเภอ/ทหาร

๓.๓ การจัดการในภาวะฉุกเฉิน เมื่อเกิดหรือคาดว่าจะเกิดสถานการณ์อุทกภัย ดินถล่มในพื้นที่ จัดตั้งศูนย์บัญชาการเหตุการณ์จังหวัด ศูนย์บัญชาการเหตุการณ์อำเภอ และศูนย์ปฏิบัติการฉุกเฉินในระดับองค์กรปกครองส่วนท้องถิ่น เป็นศูนย์ควบคุมสั่งการ และอำนวยการหลัก สำหรับการระดมสรรพกำลังและประสานการปฏิบัติระหว่างหน่วยงานต่าง ๆ ทั้งฝ่ายพลเรือน ฝ่ายทหาร องค์กรปกครองส่วนท้องถิ่น องค์กรสาธารณกุศล ภาศิเครือข่ายด้านการป้องกันและบรรเทาสาธารณภัย พร้อมทั้งจัดตั้งระบบสื่อสารหลัก ระบบสื่อสารรอง และระบบสื่อสารสำรอง ร่วมกับฝ่ายทหารในพื้นที่ เพื่อบูรณาการการปฏิบัติ

๓.๓.๑ โครงสร้างศูนย์บัญชาการเหตุการณ์จังหวัด



แผนภาพ : โครงสร้างศูนย์บัญชาการเหตุการณ์ อุทกภัย และดินถล่มจังหวัดลพบุรี ปี ๒๕๖๓

๑. **คณะที่ปรึกษา/ผู้เชี่ยวชาญ** มีหน้าที่ให้ข้อเสนอแนะ คำแนะนำ ข้อมูลทางวิชาการการสังเคราะห์ แนวโน้มสถานการณ์และเทคนิคการปฏิบัติที่เกี่ยวข้องกับเหตุการณ์สาธารณภัยที่เกิดขึ้นโดยให้คำปรึกษาถึงความปลอดภัยในการปฏิบัติงานเป็นสำคัญพร้อมทั้งปฏิบัติหน้าที่อื่นใดตามที่ผู้บัญชาการป้องกันและบรรเทาสาธารณภัยจังหวัด/ผู้อำนวยการจังหวัดเห็นสมควร

๒. **ศูนย์ประสานการปฏิบัติ** มีปลัดจังหวัดลพบุรี เป็นหัวหน้าศูนย์ประสานการปฏิบัติ แยกเป็น ๓ หน่วย ดังนี้

๒.๑ หน่วยประสานการปฏิบัติงานจิตอาสา มีปลัดจังหวัดลพบุรี เป็นหัวหน้าหน่วย ทำหน้าที่ ประสานการปฏิบัติจิตอาสาพระราชทานเข้าสนับสนุนการปฏิบัติ และจำแนกประเภทความถนัดจิตอาสา เพื่อประสานการปฏิบัติไปยังส่วนต่าง ๆ ตามโครงสร้างศูนย์บัญชาการเหตุการณ์ อุทกภัย และดินถล่ม จังหวัดลพบุรี

๒.๒ หน่วยประสานการปฏิบัติทั่วไป มี หัวหน้าสำนักงานจังหวัดลพบุรีหรือผู้แทน เป็นหัวหน้าหน่วย มีหน้าที่ ประสานการปฏิบัติระหว่าง หน่วยงานภาครัฐทั้งพลเรือน ทหาร ตำรวจ หน่วยงานภาคเอกชน หน่วยงานภาคประชาสังคม เพื่อให้การช่วยเหลือผู้ประสบภัยเป็นไปอย่างรวดเร็วและประสบผลสำเร็จ รวมทั้งรับเรื่องราวร้องทุกข์

๒.๓ หน่วยรับบริจาค มี หัวหน้าสำนักงานจังหวัดลพบุรี หรือผู้แทน เป็น หัวหน้าหน่วย มีหน้าที่ รับบริจาคสิ่งของและงบประมาณ เพื่อสนับสนุนการปฏิบัติงาน และการช่วยเหลือผู้ประสบภัยจังหวัดลพบุรี

๓. **ศูนย์ข้อมูลประชาสัมพันธ์ร่วม** มี ประชาสัมพันธ์จังหวัดลพบุรี เป็นหัวหน้าศูนย์ มีหน้าที่เป็นศูนย์กลางการแลกเปลี่ยนข้อมูลข่าวสาร ระหว่างส่วนราชการ หน่วยงานภาคเอกชน และสื่อมวลชนทั้งในและต่างประเทศ ประสานข้อมูลเหตุการณ์กับส่วนต่าง ๆ เผยแพร่ข้อมูลและประชาสัมพันธ์ข้อมูลข่าวสารที่ถูกต้อง กำหนดมาตรการป้องกัน ตอบโต้ข่าวลือ ข่าวอันเป็นเท็จ เพื่อให้เผยแพร่ข้อมูลเป็นเอกภาพ และปฏิบัติหน้าที่อื่นตามที่ผู้อำนวยการจังหวัดมอบหมาย

๔. **ส่วนปฏิบัติการ** มีรองผู้ว่าราชการจังหวัดลพบุรี (๓) เป็นผู้อำนวยการส่วน แบ่งเป็น ๔ แผนก ๑ จุด ประกอบด้วย

๔.๑ **แผนกปฏิบัติการทางอากาศ** มีผู้บัญชาการมณฑลทหารบกที่ ๑๓ หรือผู้แทน เป็น หัวหน้าแผนก ทำหน้าที่ ประสานและควบคุมการปฏิบัติการทางอากาศตามที่ผู้บัญชาการเหตุการณ์มอบหมาย

๔.๒ **จุดระดมทรัพยากร** มี ผู้อำนวยการแขวงทางหลวงชนบทลพบุรี เป็นผู้จัดการระดมทรัพยากร ทำหน้าที่จัดสถานที่สำหรับรวบรวมทรัพยากรที่เข้ามาสนับสนุนการปฏิบัติงาน ควบคุม และจัดส่งทรัพยากรตามที่ได้รับภารกิจจากหน่วยปฏิบัติการ

๔.๓ **แผนกกู้ภัยสารเคมีและจัดการมลพิษ** มี ผู้อำนวยการสำนักงานทรัพยากรธรรมชาติและสิ่งแวดล้อมจังหวัดลพบุรี เป็น หัวหน้าแผนก องค์กรประกอบด้วย

(๑) หน่วยกู้ภัยสารเคมี มี ผู้อำนวยการสำนักงานทรัพยากรธรรมชาติและสิ่งแวดล้อมจังหวัดลพบุรี หรือผู้แทน เป็น หัวหน้าหน่วย ทำหน้าที่ เก็บกู้ พิสูจน์ทราบ จำกัดการแพร่กระจายสารเคมีและชำระ

(๒) หน่วยจัดการมลพิษ มี ผู้อำนวยการสำนักงานทรัพยากรธรรมชาติและสิ่งแวดล้อมจังหวัดลพบุรี หรือผู้แทน เป็น หัวหน้าหน่วย ทำหน้าที่ จัดการมลพิษที่เกิดขึ้นในพื้นที่

๔.๔ **แผนกช่วยเหลือผู้ประสบภัย** มี นายกองค้การบริหารส่วนจังหวัดลพบุรี เป็นหัวหน้าแผนก ประกอบด้วย

(๑) หน่วยค้นหาผู้ประสบภัย มี หัวหน้าสำนักงานป้องกันและบรรเทาสาธารณภัยจังหวัดลพบุรี หรือผู้แทนเป็น หัวหน้าแผนก ทำหน้าที่ ค้นหาและช่วยเหลือผู้ประสบภัย นำส่งผู้ประสบภัยไปยังพื้นที่ปลอดภัย



(๒) หน่วยขนย้ายผู้ประสบภัย มี ขนส่งจังหวัดลพบุรี เป็น หัวหน้าหน่วย ทำหน้าที่ ช่วยเหลือ  
อำนวยความสะดวก และขนย้ายผู้ประสบภัยออกจากพื้นที่ประสบภัยไปยังพื้นที่ปลอดภัย หน่วยโครงสร้างพื้นฐาน

(๓) หน่วยจัดการศูนย์พักพิงชั่วคราว มี พัฒนาสังคมและความมั่นคงของมนุษย์จังหวัดลพบุรี  
ทำหน้าที่ บริหารจัดการศูนย์พักพิงชั่วคราวให้เหมาะสม มีประสิทธิภาพรองรับผู้ประสบภัยได้ โดยคำนึงถึงการ  
ดำรงชีวิตของผู้ประสบภัยที่เข้าพักพิง

(๔) หน่วยจัดการโครงสร้างพื้นฐาน มี โยธาธิการและผังเมืองจังหวัดลพบุรี ทำหน้าที่ ปรับปรุง  
ซ่อมแซม สาธารณูปโภค ที่ได้รับผลกระทบจากอุทกภัย และดินถล่ม ให้สามารถใช้งานได้

๔.๕ แผนการแพทย์และสาธารณสุข มี นายแพทย์สาธารณสุขจังหวัดลพบุรี เป็นหัวหน้าแผนก  
ประกอบด้วย

(๑) หน่วยกู้ชีพ มี หัวหน้ากลุ่มงานควบคุมโรค สำนักงานสาธารณสุขจังหวัดลพบุรี เป็นหัวหน้าหน่วย  
ทำหน้าที่ ให้การช่วยเหลือผู้ประสบภัยด้านการดำรงชีพ การรักษาพยาบาล การป้องกันและควบคุมโรคระบาดที่จะ  
เกิดจากอุทกภัย ให้ความรู้ในการปฏิบัติตน อย่างเหมาะสม ถูกสุขอนามัย

(๒) หน่วยฟื้นฟูสภาพจิตใจ มี หัวหน้ากลุ่มงานส่งเสริมสุขภาพ สำนักงานสาธารณสุขจังหวัดลพบุรี  
เป็นหัวหน้าหน่วย ทำหน้าที่ ฟื้นฟูสภาพจิตใจผู้ประสบภัย

๔.๖ แผนการรักษาความสงบเรียบร้อยและกฎหมาย มี ผู้บังคับการตำรวจภูธรจังหวัดลพบุรี  
เป็น หัวหน้าแผนก ประกอบด้วย

(๑) หน่วยจัดการจราจร มี ผู้แทนผู้บังคับการตำรวจภูธรจังหวัดลพบุรี เป็น หัวหน้าหน่วย  
ทำหน้าที่ จัดระบบจราจรในพื้นที่ประสบภัยและพื้นที่ใกล้เคียง

(๒) หน่วยรักษาความสงบเรียบร้อย มี ผู้แทนผู้บังคับการตำรวจภูธรจังหวัดลพบุรี เป็น หัวหน้าหน่วย  
ทำหน้าที่ รักษาความสงบเรียบร้อย ดูแลความปลอดภัยทั้งชีวิตและทรัพย์สินของผู้ประสบภัย ควบคุมและบังคับ  
ใช้กฎหมายเพื่อป้องกันและปราบปรามการกระทำผิด

(๓) หน่วยพิสูจน์หลักฐาน มี ผู้แทนผู้บังคับการตำรวจภูธรจังหวัดลพบุรี เป็น หัวหน้าหน่วย  
ทำหน้าที่ ปฏิบัติหน้าที่พิสูจน์หลักฐานรวมทั้งเอกลักษณ์บุคคล จัดการศพ การติดตามผู้สูญหาย และการส่งกลับ

(๔) หน่วยกฎหมาย มี ผู้แทนผู้บังคับการตำรวจภูธรจังหวัดลพบุรี เป็น หัวหน้าหน่วย  
ทำหน้าที่ ให้คำปรึกษา แนะนำ ช่วยเหลือ ให้ความรู้แก่ประชาชนทางกฎหมาย ตอบข้อหารือ ด้านกฎหมาย  
และระเบียบที่เกี่ยวข้อง

## ๕. ส่วนอำนวยการ มีรองผู้ว่าราชการจังหวัดลพบุรี (๒) เป็นผู้อำนวยการส่วน ประกอบด้วย

๕.๑ หน่วยสถานการณ์ มี ผู้อำนวยการสำนักงานชลประทานที่ ๑๐ เป็น หัวหน้าหน่วย ทำหน้าที่  
ติดตาม วิเคราะห์การประเมินสถานการณ์ตลอดจนเสนอความเห็นต่อผู้บัญชาการเหตุการณ์ ใช้สำหรับเตรียมความ  
พร้อมในการป้องกันและแก้ไขปัญหาอุทกภัย และดินถล่ม ในพื้นที่ได้อย่างทันท่วงที รวบรวมข้อมูลข่าวสารในพื้นที่  
ประสบสาธารณภัย และติดตามสถานการณ์อย่างต่อเนื่อง จัดทำแผนที่ แผนผังสถานการณ์ ส่งต่อข้อมูลที่ต้องการ  
เป็นปัจจุบันให้กับผู้ที่ปฏิบัติงานและส่วนที่เกี่ยวข้อง

๕.๒ หน่วยทรัพยากร มี ผู้แทน ผู้อำนวยการแขวงทางหลวงชนบทลพบุรี เป็น หัวหน้าหน่วย ทำหน้าที่ ลงทะเบียน รับ - ส่ง ทรัพยากรที่เข้ามาสนับสนุน การปฏิบัติงาน พร้อมทั้งติดตามสถานการณ์ปฏิบัติงานของ ทรัพยากรที่เข้ามาปฏิบัติงานในพื้นที่ รวมถึงการจัดหาทรัพยากรเพื่อสนับสนุนการปฏิบัติตามที่ได้รับภารกิจ

๕.๓ หน่วยเอกสาร มี หัวหน้าสำนักงานป้องกันและบรรเทาสาธารณภัยจังหวัดลพบุรี เป็น หัวหน้าหน่วย ทำหน้าที่ จัดทำรายงานข้อมูลการปฏิบัติงาน รายงานผู้บังคับบัญชา การจัดการประชุมวางแผน การประชุมต่าง ๆ สรุปรายงานการประชุม จัดทำคำสั่ง จัดทำเอกสารหนังสือต่าง ๆ ที่ผู้บัญชาการเหตุการณ์มอบหมาย

## ๖. ส่วนสนับสนุน มีรองผู้ว่าราชการจังหวัดลพบุรี (๑) เป็นผู้อำนวยการส่วน ประกอบด้วย

### ๖.๑ แผนกจัดหาสิ่งอุปกรณ์ มี ท้องถิ่นจังหวัดลพบุรี เป็นหัวหน้าแผนก แยกเป็น

(๑) หน่วยจัดหาสิ่งอุปกรณ์ มี ผู้แทนท้องถิ่นจังหวัดลพบุรี เป็นหัวหน้าหน่วย ทำหน้าที่ จัดหา อุปกรณ์ เครื่องมือ เครื่องใช้ และอื่น ๆ ในการสนับสนุนการปฏิบัติของหน่วยปฏิบัติทุกส่วน

(๒) หน่วยสถานที่ มี ผู้แทนท้องถิ่นจังหวัดลพบุรี เป็นหัวหน้าหน่วย ทำหน้าที่ ดูแล จัดการ สถานที่สำหรับการปฏิบัติงานของทุกหน่วยงานที่เข้ามาสนับสนุนการปฏิบัติพื้นที่ประสบสาธารณภัยจังหวัดลพบุรี รวมทั้งดูแลสาธารณูปโภคในพื้นที่ปฏิบัติงาน

(๓) หน่วยหน่วยสนับสนุนภาคพื้นดิน มี ขนส่งจังหวัดลพบุรี เป็นหัวหน้าหน่วย ทำหน้าที่ จัดหารถ หรือยานพาหนะสำหรับรับส่งผู้ปฏิบัติงานรวมทั้งสิ่งของที่จะมาปฏิบัติงาน จัดหาทรัพยากรด้านพลังงานให้เพียงพอ ต่อความต้องการใช้ในการป้องกันและบรรเทาสาธารณภัย และดูแลเส้นทางจราจรให้สามารถใช้งานได้

### ๖.๒ แผนกบริการ มี หัวหน้าสำนักงานจังหวัดลพบุรี เป็นหัวหน้าแผนก แยกเป็น

(๑) หน่วยสื่อสาร มี สถิติจังหวัดลพบุรี เป็นหัวหน้าหน่วย ทำหน้าที่ จัดระบบสื่อสาร และดำรง การติดต่อสื่อสารของหน่วยปฏิบัติงานให้ได้ตลอดระยะเวลาการปฏิบัติงาน

(๒) หน่วยแพทย์ มี ผู้แทนนายแพทย์สาธารณสุขจังหวัดลพบุรี เป็น หัวหน้าหน่วย ทำหน้าที่ ดูแล ด้านการแพทย์และสาธารณสุข ให้กับเจ้าหน้าที่ผู้ปฏิบัติงาน

(๓) หน่วยเสบียง มี หัวหน้าสำนักงานจังหวัดลพบุรี เป็น หัวหน้าหน่วย ทำหน้าที่ ดูแลและ สนับสนุนอาหาร เครื่องดื่ม ให้กับเจ้าหน้าที่ผู้ปฏิบัติงาน ตลอดระยะเวลาการปฏิบัติงาน

### ๖.๓ แผนกการเงิน มี คลังจังหวัดลพบุรี เป็นหัวหน้าแผนก แยกเป็น

(๑) หน่วยการเงินและบัญชี มี ผู้แทนคลังจังหวัดลพบุรี เป็นหัวหน้าหน่วย ทำหน้าที่ เบิกจ่ายเงิน ควบคุมและทำบัญชีการใช้เงินงบประมาณและพิจารณาจัดหางบประมาณในการดำเนินการช่วยเหลือ ผู้ประสบสาธารณภัย

(๒) หน่วยจัดซื้อ/จัดจ้าง มี ผู้แทนคลังจังหวัดลพบุรี เป็นหัวหน้าหน่วย ทำหน้าที่ ในการจัดซื้อ/จัดจ้าง วัสดุอุปกรณ์ และอื่น ๆ ที่จำเป็นต้องใช้ในการปฏิบัติงาน และงานอื่น ๆ ที่ผู้บัญชาการเหตุการณ์มอบหมาย

(๓) หน่วยพัสดุ มี ผู้แทนคลังจังหวัดลพบุรี เป็นหัวหน้าหน่วย ทำหน้าที่ ควบคุมทะเบียนพัสดุ

๓.๓.๒ กำลังพล

แบ่งพื้นที่ความรับผิดชอบของหน่วยทหาร ตามแผนบรรเทาสาธารณภัยกระทรวงกลาโหม ๒๕๕๘  
ในการให้ความช่วยเหลือผู้ประสบภัย ก.ช.ภ.อ./ก.ช.ภ.จ.

ที่	หน่วยทหาร	พื้นที่รับผิดชอบ	ผู้ประสานงาน
๑	มณฑลทหารบกที่ ๑๓	จังหวัดลพบุรี	พันโทจิระพันธุ์ แจ่มจ่าย หมายเลขโทรศัพท์ ๐๘-๙๐๐๕-๑๙๑๖
๒	หน่วยบัญชาการสงครามพิเศษ	อำเภอเมืองลพบุรี อำเภอท่าหลวง อำเภอสระโบสถ์ อำเภอโคกเจริญ อำเภอหนองม่วง อำเภอลำสนธิ	พันเอกสมบัติ เก่งสันเทียะ หมายเลขโทรศัพท์ ๐๙-๒๙๙๓-๙๕๒๔
๓	ศูนย์อำนวยการสร้างอาวุธ ศูนย์การอุตสาหกรรมป้องกันประเทศ และพลังงานทหาร	อำเภอบ้านหมี่ อำเภอท่าเรือ	พันเอกอดิศักดิ์ ม่วงศรีงาม หมายเลขโทรศัพท์ ๐๘-๙๙๐๐-๕๐๑๙ พันโทคมสัน สุวรรณณี หมายเลขโทรศัพท์ ๐๘-๖๑๓๗-๓๘๒๗
๔	กองบิน ๒	อำเภอพัฒนานิคม อำเภอโคกสำโรง อำเภอชัยบาดาล	นาวาอากาศโท เศรษฐพงษ์ ชัยวัฒน์พงศกร หมายเลขโทรศัพท์ ๐๙-๓๖๓๒-๘๘๘๕ พันจ่าเอกชาติรี พิบูลธนภิตติ หมายเลขโทรศัพท์ ๐๘-๙๙๕๕-๖๒๘๘

๓.๓.๓ การปฏิบัติการร่วมกับภาคประชาสังคม และองค์การสาธารณกุศล

ที่	องค์กรสาธารณกุศล มูลนิธิ สมาคม	รับ ผิด ชอบ ขาด พื้นที่	ประธาน /หัวหน้า/ผู้ประสานงาน
๑	มูลนิธิกุ้ยสว่างอริโยธรรมสถานบ้านหมี่	อำเภอบ้านหมี่	นายประกอบ จำรูญพานิชกุล ประธาน ๐๘-๑๙๙๕-๙๙๕๔๗ นายสถิต ศิริบุญ ผู้ประสานงาน ๐๘-๔๘๘๒-๒๘๖๖
๒	มูลนิธิพุทธธรรมสงเคราะห์ลำนารายณ์ (พงไถ่ ๑๖)	อำเภอลำสนธิ อำเภอชัยบาดาล อำเภอท่าหลวง	นางบรรจง รัตนา ประธาน ๐๘-๑๓๒๑-๖๗๓๑ นายสามารถ พันธุ์เพียร ผู้ประสานงาน ๐๘-๖๓๒๑๖๗๓๑
๓	อาสาสมัครมูลนิธิร่วมกตัญญู ประจำ จังหวัดลพบุรี	อำเภอเมืองลพบุรี อำเภอบ้านหมี่ อำเภอพัฒนานิคม	เรืออากาศเอก ชินโชติ สายหัสดี หัวหน้า ๐๘-๑๙๖๙-๙๕๑๖
๔	อาสาสมัครกุ้ยมูลนิธิป่อเต็กตึ๊ง	อำเภอเมืองลพบุรี อำเภอท่าม่วง	นายณัฐ บุญภักดี หัวหน้า ๐๘-๑๙๙๔-๑๖๐๔
๕	มูลนิธิลำนารายณ์	อำเภอชัยบาดาล	นายสุรชัย เชิดชูชัยทิพย์ ประธาน ๐๓๖-๔๖๑๓๙๑ นายพลวรรธน คงมี ผู้ประสานงาน ๐๘-๑๙๔๘-๒๙๔๙
๖	สมาคมกุ้ยโคกสำโรงสงเคราะห์	อำเภอโคกสำโรง อำเภอกระเทียม อำเภอโคกเจริญ อำเภอหนองม่วง	นายประเสริฐ ล้ออุทัย ประธาน ๐๘-๑๘๕๓๓๔๘๒ นายศราวุธ บำรุงวุฒิ ผู้ประสานงาน ๐๘-๓๓๗๓-๓๖๓๓
๗	มูลนิธิเพื่อการกุศลหนองม่วง	อำเภอหนองม่วง อำเภอโคกเจริญ	นายพีรพงศ์ เหลืองอร่าม ประธาน ๐๘-๔๒๑๗-๖๙๔๔
๘	อาสาสมัครมูลนิธิพุทธโสธร จังหวัดลพบุรี	อำเภอชัยบาดาล อำเภอท่าหลวง อำเภอลำสนธิ	นายอมร จิตรพรหมมา หัวหน้า ๐๙-๐๑๑๘-๗๐๗๙

๓.๓.๔ การจัดตั้งศูนย์พักพิงชั่วคราว หากเกิดสถานการณ์รุนแรง ให้อพยพผู้ประสบภัยไปศูนย์พักพิงชั่วคราว โดยมอบหมายให้ สำนักงานพัฒนาสังคมและความมั่นคงของมนุษย์จังหวัดลพบุรี เป็นหน่วยงานรับผิดชอบ

(๑) จัดทำเส้นทางการอพยพ ยานพาหนะที่ใช้ ให้หน่วยทหารในเขตพื้นที่ และหน่วยงานที่เกี่ยวข้อง เป็นหน่วยสนับสนุนการอพยพ ภายใต้การสั่งการของผู้อำนวยการจังหวัด ผู้อำนวยการอำเภอ ผู้อำนวยการท้องถิ่น และเจ้าพนักงานที่ได้รับมอบหมายตามลำดับแล้วแต่กรณี และขั้นตอนการปฏิบัติ

(๒) จุดอพยพ จุดปลอดภัย ที่พักพิงชั่วคราวกำหนดจุดอพยพ ที่พักพิงและแนวทางอพยพ ผู้อำนวยการอำเภอ โดยประสานผู้อำนวยการท้องถิ่น กำหนดจุดศูนย์กลางในการให้ความช่วยเหลือ เช่น วัด โรงเรียน เป็นต้น

(๓) จุดกักปศุสัตว์ (จำนวน ๓๓ จุด) ในพื้นที่ ๑๑ อำเภอ ดังนี้

จุดที่	จุดกักปศุสัตว์ในพื้นที่จังหวัดลพบุรี	
	อำเภอ	จุดอพยพสัตว์
๑	อำเภอเมืองลพบุรี	หมู่ที่ ๔ ตำบลโคกตูม
๒	อำเภอเมืองลพบุรี	หมู่ที่ ๑๐ ตำบลโคกตูม
๓	อำเภอพัฒนานิคม	หมู่ที่ ๘ ตำบลหนองบัว (หน้าบ้านผู้ใหญ่บ้านหมู่ที่ ๘)
๔	อำเภอพัฒนานิคม	หมู่ที่ ๓ ตำบลหนองบัว (ริมทางรถไฟ)
๕	อำเภอโคกสำโรง	บริเวณสี่แยกวังเพลิง หมู่ที่ ๑๒ ตำบลวังเพลิง
๖	อำเภอโคกสำโรง	บริเวณชายเขาวงพระจันทร์ หมู่ที่ ๒ หมู่ที่ ๓ ตำบลห้วยโป่ง
๗	อำเภอชัยบาดาล	สนามกีฬาป่าช้าเดิม หมู่ที่ ๑ ตำบลเกาะรัง
๘	อำเภอชัยบาดาล	ตลอดตามแนวคลองชลประทาน หมู่ที่ ๓ ตำบลบัวชุม
๙	อำเภอชัยบาดาล	บ้านโคกนาซัด หมู่ที่ ๓ ตำบลบัวชุม
๑๐	อำเภอชัยบาดาล	บริเวณที่สูงที่ติดกับหมู่บ้าน หมู่ที่ ๑ หมู่ที่ ๒ ตำบลท่าดินดำ
๑๑	อำเภอชัยบาดาล	เชิงเขาหินกลิ้ง บริเวณที่สูงหมู่ที่ ๙ หมู่ที่ ๑๒ ตำบลลำนารายณ์
๑๒	อำเภอชัยบาดาล	บริเวณเขาพลวงหมู่ที่ ๖ หมู่ที่ ๘ ตำบลชัยบาดาล
๑๓	อำเภอชัยบาดาล	บริเวณอ่างเก็บน้ำซับตะเคียน หมู่ที่ ๔ หมู่ที่ ๖ ตำบลเขาแหลม
๑๔	อำเภотаวัง	ที่ว่างเปล่าถนนลพบุรี-สิงห์บุรี (๓๑๑) หมู่ที่ ๗ ตำบลท่าวัง
๑๕	อำเภотаวัง	ที่ว่างเปล่าริมถนนลพบุรี-สิงห์บุรี บริเวณพื้นที่หมู่ที่ ๕ ตำบลบางงา
๑๖	อำเภотаวัง	ที่ว่างเปล่าริมถนนลพบุรี - สิงห์บุรี บริเวณพื้นที่หมู่ที่ ๑ ตำบลบางงาจุดที่ ๑
๑๗	อำเภотаวัง	ที่ว่างเปล่าริมถนนลพบุรี - สิงห์บุรี บริเวณพื้นที่หมู่ที่ ๑ ตำบลบางงาจุดที่ ๒
๑๘	อำเภотаวัง	เทือกเขาสมอคอน หมู่ที่ ๕ ตำบลเขาสมอคอน(วัดถ้ำข้างเผือก)
๑๙	อำเภотаวัง	แยกถนนบายพาสลพบุรี - สิงห์บุรี (๓๑๑) พื้นที่หมู่ที่ ๑ ตำบลโพตลาดแก้ว
๒๐	อำเภอบ้านหมี่	มูลนิธิชัยพัฒนา หมู่ที่ ๒ ตำบลพุดา
๒๑	อำเภอบ้านหมี่	คันคลองชลประทานบ้านอดีต ส.ส.สุชาติลายน้ำเงิน หมู่ที่ ๕ ตำบลบ้านกล้วย
๒๒	อำเภอบ้านหมี่	คันคลองชลประทาน หมู่ที่ ๒ ตำบลหนองเมือง
๒๓	อำเภอบ้านหมี่	คันคลองชลประทาน หมู่ที่ ๖ ตำบลหนองกระเปียน

จุดที่	จุดกักปศุสัตว์ในพื้นที่จังหวัดลพบุรี	
	อำเภอ	จุดอพยพสัตว์
๒๔	อำเภอบ้านหมี่	ถนนสาย ๓๐๒๔ ตำบลหนองทรายขาวและคันคลองชลประทานหมู่ที่ ๔ ตำบลหนองทรายขาว
๒๕	อำเภอบ้านหมี่	ถนนสาย ๒๐๕ ตำบลบ้านทราย ตำบลหินปัก ตำบลบางกระพี้ ตำบลดงพลับ
๒๖	อำเภอท่าหลวง	บริเวณป่าคูเมืองชัยจำปา หมู่ที่ ๗ ตำบลชัยจำปา
๒๗	อำเภอท่าหลวง	บริเวณป่าชุมชนเทศบาลท่าหลวง หมู่ที่ ๓ ตำบลท่าหลวง
๒๘	อำเภอสระโบสถ์	พื้นที่หมู่ที่ ๑๐ ตำบลนิคมชัย (หน้าที่ว่าการอำเภอสระโบสถ์)
๒๙	อำเภอโคกเจริญ	พื้นที่สาธารณะเขาเตช หมู่ที่ ๘ ตำบลโคกแสมาสาร
๓๐	อำเภอโคกเจริญ	พื้นที่สาธารณะเขาลูกช้าง หมู่ที่ ๘ ตำบลยางราก
๓๑	อำเภอลำสนธิ	พื้นที่ด้านหน้าศูนย์วิจัยและบำรุงพันธุ์สัตว์ลำพญากลาง หมู่ที่ ๑๐ ตำบลหนองรี
๓๒	อำเภอลำสนธิ	บริเวณเขาน้อย หมู่ที่ ๒ ปรังค้อย ตำบลเขาน้อย
๓๓	อำเภอหนองม่วง	ศูนย์ธรรมรักษณีเวศน์ ตำบลดงดินแดง

### ๓.๓.๕ การดูแลสถานที่สำคัญที่ตั้งอยู่ในพื้นที่เสี่ยงอุทกภัย

ให้อำเภอในพื้นที่เสี่ยงเฝ้าระวังติดตามสถานการณ์ ทำแนวป้องกันน้ำ กระจายทราย คันดิน อุดท่อระบายน้ำ ติดตั้งเครื่องสูบน้ำเพื่อระบายน้ำออกจากพื้นที่

๓.๓.๖ การประชาสัมพันธ์ในภาวะฉุกเฉิน โดยประชาสัมพันธ์ให้ประชาชนทราบนโยบายและแนวทางการดำเนินการของรัฐบาล การดำเนินการของจังหวัดอย่างต่อเนื่อง เพื่อป้องกันการเผยแพร่ข่าวสารในทางลบ และให้เพิ่มช่องทางการประชาสัมพันธ์ในสื่อสังคมออนไลน์ (Social Media)

๓.๓.๗ การรักษาความปลอดภัย ให้จัดเจ้าหน้าที่ อาสาสมัครดินแดน ตำรวจ รับผิดชอบในการรักษา ความสงบเรียบร้อย อาชญากรรม และความมั่นคง

## ๔. การบรรเทาทุกข์

ก. การซ่อมแซมบ้านเรือนที่ประสบภัย พิจารณามอบหมายให้ส่วนราชการที่เกี่ยวข้อง องค์กรปกครองส่วนท้องถิ่น มูลนิธิ และอาสาสมัคร ดำเนินการซ่อมแซมบ้านเรือนที่ได้รับมอบหมาย โดยให้ปฏิบัติตามระเบียบ หลักเกณฑ์ และกฎหมายที่เกี่ยวข้อง

ข. การแจกจ่ายถุงยังชีพ ให้จังหวัด อำเภอเป็นศูนย์กลางในการช่วยเหลือผู้ประสบภัย และจัดทำแผนการ แจกจ่ายถุงยังชีพให้สอดคล้องกับพื้นที่ จำนวนผู้ประสบภัย เพื่อให้การแจกจ่ายเป็นไปอย่างทั่วถึงและเป็นธรรม ป้องกันไม่ให้เกิดความซ้ำซ้อน

ค. การฟื้นฟูสิ่งสาธารณประโยชน์ ปฏิบัติตามกฎหมาย ระเบียบ และหลักเกณฑ์ที่เกี่ยวข้อง

ง. ด้านการแพทย์และสาธารณสุข ให้สำนักงานสาธารณสุขจังหวัดลพบุรีเตรียมความพร้อมในการให้ความช่วยเหลือและดูแลผู้ป่วยที่ได้รับผลกระทบ

## ๕. การสนับสนุน

- ๕.๑ งบประมาณของหน่วยงาน และองค์กรปกครองส่วนท้องถิ่น
- ๕.๒ งบประมาณจากเงินอุดหนุนราชการตามระเบียบกระทรวงการคลังฯ
- ๕.๓ การสนับสนุนสิ่งของ เงินบริจาค มูลนิธิราชประชานุเคราะห์ สภากาชาดไทย ภาคเอกชน และภาคประชาชน

## ๖. การสื่อสารโทรคมนาคม และการติดต่อประสานงาน

### ๖.๑ ผังการติดต่อสื่อสาร หมายเลขโทรศัพท์ในการประสานงาน

โทรศัพท์หมายเลข ๐-๓๖๗๗-๐๑๙๙-๒๐๐

คลื่นวิทยุสื่อสารในภาวะฉุกเฉิน(ภาคผนวก ก)

- ความถี่หลัก ๑๖๑.๔๗๕MHz
- ความถี่รอง ๑๔๗.๔๒๕ MHz

### ๖.๒ การดูแลระบบโทรคมนาคมให้สามารถใช้งานได้ตลอด ๒๔ ชั่วโมง

การปฏิบัติงานด้านสื่อสารและโทรคมนาคมติดต่อสื่อสารมีความสำคัญอย่างมากในการจัดการในภาวะฉุกเฉิน เนื่องจากต้องมีการประสานการปฏิบัติในการจัดการสาธารณภัยอย่างต่อเนื่อง รวมทั้งการแลกเปลี่ยนข้อมูล (Information) ข่าวสาร (Intelligence) เพื่อแจ้งเตือนภัยแก่ประชาชน ประสานงาน ควบคุม สั่งการและรายงาน ผล การปฏิบัติงานระหว่างหน่วยเผชิญเหตุด้วยกันกับหน่วยงานที่มีหน้าที่สนับสนุนการเผชิญเหตุในด้านต่าง ๆ โดยมีหลักการปฏิบัติดังนี้

(๑) จัดให้มีระบบการติดต่อสื่อสารที่สามารถใช้ได้ ในภาวะฉุกเฉินสำหรับติดต่อประสานงานในการปฏิบัติหน้าที่และภารกิจร่วมกันระหว่างส่วนราชการ หน่วยงาน กองอำนวยการป้องกันและบรรเทาสาธารณภัยแต่ละระดับ ศูนย์ป้องกันและบรรเทาสาธารณภัยเขต ๑๖ ชัยนาท และประชาชนในการวางระบบการติดต่อสื่อสารและโทรคมนาคมซึ่งอย่างน้อยต้องมีมากกว่า ๒ ระบบขึ้นไป


(๒) จัดระบบการสื่อสารด้วยเครื่องวิทยุคมนาคมให้ปฏิบัติตามประกาศคณะกรรมการกิจการกระจายเสียง กิจการโทรทัศน์ และกิจการโทรคมนาคมแห่งชาติ เรื่องหลักเกณฑ์การอนุญาตและการกำกับดูแลการใช้คลื่นความถี่กลาง สำหรับการติดต่อประสานงานระหว่างหน่วยงานของรัฐและประชาชน

(๓) ติดต่อสื่อสารระหว่างกองอำนวยการป้องกันและบรรเทาสาธารณภัยจังหวัด กองอำนวยการป้องกันและบรรเทาสาธารณภัยอำเภอ กองอำนวยการป้องกันและบรรเทาสาธารณภัยอบต./เทศบาล ส่วนราชการ หน่วยงาน และประชาชน โดยต้องสามารถกระทำได้ตลอด ๒๔ ชั่วโมง พร้อมทั้ง ต้องจัดให้มีมากกว่า ๒ ช่องทางขึ้นไป และยึดหลักความถูกต้อง แม่นยำของข้อมูล การรักษาความปลอดภัยทางการสื่อสารควบคู่กับความสะดวกรวดเร็วในการติดต่อสื่อสารเสมอ


(๔) จัดให้มีระบบการแจ้งเหตุและการสนับสนุนข้อมูลด้านสาธารณภัยแก่ประชาชน โดยการเชื่อมโยงการใช้เลขหมายโทรคมนาคมพิเศษระหว่างส่วนราชการและหน่วยงานที่ทำหน้าที่แจ้งเหตุและเผชิญเหตุฉุกเฉิน

๗. ภาคผนวก

- ก : เครื่องข่ายการสื่อสาร
- ข : รายละเอียดข้อมูลทรัพยากรเครื่องมือเครื่องจักรกลสาธารณภัย
- ค : หมายเลขติดต่อหน่วยงานในการป้องกันและบรรเทาสาธารณภัยจังหวัดลพบุรี
- ง : ข้อมูลเครื่องมืออุปกรณ์เฝ้าระวัง และระบบการแจ้งเตือนภัย
- จ : พื้นที่เสี่ยงอุทกภัย ปี ๒๕๖๓

ลงนาม  ผู้เสนอแผน  
(นายภราดล รุ่งโรจน์ธีระ)

กรรมการและเลขานุการกองอำนวยการป้องกันและบรรเทาสาธารณภัยจังหวัดลพบุรี

ลงนาม  ผู้ให้ความเห็นชอบ  
(นายสุภกิตท์ แวงชิน)

รองผู้อำนวยการกองอำนวยการป้องกันและบรรเทาสาธารณภัยจังหวัดลพบุรี

ลงนาม  ผู้อนุมัติแผน  
(นายสุภกิต โพธิ์ภาพันธ์)

ผู้อำนวยการกองอำนวยการป้องกันและบรรเทาสาธารณภัยจังหวัดลพบุรี



