

แผนเผชิญเหตุช่วยเหลือผู้ประสบภัยจากอากาศหนาว จังหวัดตาก ปี พ.ศ.๒๕๖๓-๒๕๖๔

กองอำนวยการป้องกันและบรรเทาสาธารณภัยจังหวัดตาก

- อ้างอิง :
๑. พระราชบัญญัติป้องกันและบรรเทาสาธารณภัย พ.ศ.๒๕๕๐
 ๒. แผนป้องกันและบรรเทาสาธารณภัยแห่งชาติ พ.ศ.๒๕๕๘
 ๓. แผนป้องกันและบรรเทาสาธารณภัยจังหวัดตาก พ.ศ.๒๕๕๘ (ฉบับปรับปรุง พ.ศ.๒๕๖๓)

๑. ข้อมูลพื้นฐานของจังหวัด

จังหวัดตากตั้งอยู่ภาคเหนือ อยู่ห่างจากกรุงเทพฯ ระยะทางประมาณ ๔๒๖ กิโลเมตร โดยทางหลวงหมายเลข ๑ (ถนนพหลโยธิน) สภาพพื้นที่โดยทั่วไปประกอบด้วยป่าไม้และเทือกเขาสูง มีพื้นที่ราบสำหรับใช้ในการเกษตรน้อย มีพื้นที่ทั้งหมด ๑๖,๔๐๖.๖๕ ตารางกิโลเมตร หรือประมาณ ๑๐,๓๒๔,๑๕๖.๒๕ ไร่

อาณาเขตติดต่อ

ทิศเหนือ ติดต่อกับ จังหวัดแม่ฮ่องสอน เชียงใหม่ ลำพูน และลำปาง

ทิศตะวันออก ติดต่อกับ จังหวัดสุโขทัย

ทิศตะวันตก ติดต่อกับ ประเทศสหภาพเมียนมาร์ มีแม่น้ำเมย และทิวเขาตะนาวศรีเป็นเส้นกั้นพรมแดน

ทิศใต้ ติดต่อกับ จังหวัดกำแพงเพชร นครสวรรค์ อุทัยธานี และกาญจนบุรี



สภาพภูมิอากาศ

สภาพภูมิอากาศของจังหวัดตาก เนื่องจากจังหวัดตากมีพื้นที่ส่วนใหญ่เป็นเทือกเขาสูง สลับซับซ้อน อากาศจึงค่อนข้างร้อนอบอ้าวในฤดูร้อน

ส่วนในฤดูหนาว อากาศค่อนข้างหนาวเย็นมาก โดยเฉพาะพื้นที่บริเวณอำเภออุ้มผาง มีอากาศหนาวเย็นอุณหภูมิต่ำสุดเฉลี่ยตลอดปีวัดได้เพียง ๑๗.๘ องศาเซลเซียส ฤดูหนาวอากาศจะหนาวที่สุดในเดือน ธันวาคมและมกราคม อุณหภูมิต่ำสุดวัดได้ ๐.๘ องศาเซลเซียส ที่ อำเภออุ้มผาง เมื่อวันที่ ๒๗ ธันวาคม ๒๕๕๒

ลักษณะทางการปกครอง

จังหวัดตาก แบ่งตามเขตลักษณะการปกครองท้องที่ ออกเป็น ๙ อำเภอ ๖๓ ตำบล ๕๖๒ หมู่บ้าน มีองค์การบริหารส่วนจังหวัด ๑ แห่ง เทศบาลนครแม่สอด ๑ แห่ง เทศบาลเมืองตาก ๑ แห่ง เทศบาลตำบล ๑๗ แห่ง องค์การบริหารส่วนตำบล ๔๙ แห่ง

อำเภอ	จำนวนตำบล	จำนวนหมู่บ้าน	เทศบาลนคร	เทศบาลเมือง	เทศบาลตำบล	อบต.	ครัวเรือน	ประชากรในพื้นที่		
								เพศชาย	เพศหญิง	รวม
เมืองตาก	๑๔	๑๐๔	-	๑	๒	๘	๔๒,๗๙๙	๕๑,๐๐๘	๕๑,๒๐๒	๑๐๒,๒๑๐
บ้านตาก	๗	๗๙	-	-	๒	๖	๑๕,๕๘๗	๒๒,๐๒๑	๒๒,๖๘๘	๔๔,๗๐๙
สามเงา	๖	๔๖	-	-	๑	๖	๑๑,๓๙๘	๑๕,๕๑๑	๑๖,๐๙๔	๓๑,๖๐๕
แม่สอด	๑๐	๙๐	๑	-	๓	๘	๖๒,๕๕๑	๘๕,๐๒๕	๘๓,๕๕๙	๑๖๘,๕๘๔
พบพระ	๕	๕๕	-	-	๑	๕	๑๑,๙๓๑	๒๔,๓๘๗	๒๒,๕๐๙	๔๖,๘๙๖
อุ้มผาง	๖	๓๖	-	-	๓	๒	๒๒,๕๕๖	๔๓,๑๑๔	๔๑,๓๔๙	๘๔,๔๖๓
ท่าสองยาง	๖	๖๗	-	-	๑	๖	๒๕,๑๔๖	๔๘,๔๖๗	๔๕,๗๙๘	๙๔,๒๖๕
แม่ระมาด	๖	๕๗	-	-	๓	๕	๒๐,๕๓๐	๓๐,๑๓๓	๒๘,๙๐๗	๕๙,๐๔๐
วังเจ้า	๓	๒๘	-	-	๑	๓	๑๐,๙๖๗	๑๗,๒๒๙	๑๗,๑๑๔	๓๔,๓๔๓
รวม	๖๓	๕๖๒	๑	-	๑๗	๔๙	๒๒๓,๔๖๕	๓๓๖,๘๙๕	๓๒๙,๒๒๐	๖๖๖,๑๑๕

(ที่มาข้อมูล : ที่ทำการปกครองจังหวัดตาก ข้อมูล ณ เดือน ๑๐ สิงหาคม ๒๕๖๓)

๒. วัตถุประสงค์

๑.๑ เพื่อป้องกันและบรรเทาผลกระทบต่องานชีวิตและทรัพย์สินของประชาชนที่เกิดจากภัยจากอากาศหนาว

๑.๒ เพื่อให้การดำเนินการช่วยเหลือผู้ประสบภัยเป็นไปอย่างมีประสิทธิภาพ และสามารถฟื้นฟูพื้นที่ประสบภัยให้กลับสู่สภาวะปกติโดยเร็ว

๓. นิยามศัพท์

ภัยหนาว หมายถึง ภัยที่เกิดจากสภาพอากาศที่มีความหนาวจัดผิดปกติมีอุณหภูมิต่ำกว่า ๘ องศาเซลเซียส และมีช่วงยาวนานติดต่อกันเกิน ๓ วัน จนประชาชนได้รับผลกระทบอย่างรุนแรงและกว้างขวางมักเกิดขึ้นระหว่าง เดือนพฤศจิกายนถึงเดือนกุมภาพันธ์ ซึ่งเป็นช่วงที่ความกดอากาศสูงจากประเทศสาธารณรัฐประชาชนจีนแผ่ลงมาปกคลุมประเทศไทย

๔. พื้นที่เสี่ยงภัยหนาวและมีความต้องการเครื่องกันหนาว

จังหวัดตาก มีพื้นที่เสี่ยงภัยหนาวค่อนข้างรุนแรง แบ่งเป็นพื้นที่ ๒ ส่วน

ส่วนที่ ๑ ตั้งอยู่ด้านทิศตะวันออก ประกอบด้วย ๔ อำเภอ ได้แก่ อำเภอเมืองตาก อำเภอบ้านตาก อำเภอสามเงา และอำเภอวังเจ้า สภาพพื้นที่ส่วนใหญ่เป็นภูเขาสูงและที่ราบสูง

ส่วนที่ ๒ ตั้งอยู่ทางด้านทิศตะวันตก ประกอบด้วย ๕ อำเภอ ได้แก่ อำเภอแม่สอด อำเภอพบพระ อำเภอแม่ระมาด อำเภออุ้มผาง และอำเภอท่าสองยาง ภูมิอากาศได้รับอิทธิพลจากมหาสมุทรอินเดียและทะเลอันดามัน มีความชุ่มชื้น ฝนตก มากกว่าซีกด้านตะวันออก

อำเภอ	ประเภทผู้เดือดร้อน (คน)						ความต้องการเครื่องกันหนาว (ชิ้น)				
	ผู้สูงอายุ	เด็กผู้ไร้อุปการะ	คนพิการทุพพลภาพ	ผู้มีรายได้น้อย	ผู้ประสบความเดือดร้อน	รวม	ผ้าห่มนวม	ผ้าห่มไหมพรม	เสื้อกันหนาว	เครื่องกันหนาวอื่นๆ	รวม
เมืองตาก	๙,๖๗๑	๔๒๗	๒,๗๓๔	๔,๖๒๐	๒,๖๑๕	๒๐,๐๖๗	๑๖,๔๓๔	๓,๐๐๐	๖๓๓	-	๒๐,๐๖๗
บ้านตาก	๖,๖๐๐	๘๙	๑,๗๓๑	๑,๐๖๙	๑,๒๒๐	๑๐,๗๕๙	๙,๒๔๘	๑,๖๑๑	๑๐๐	๑๐๐	๑๑,๐๕๙
สามเงา	๓,๔๑๐	๒๐	๖๗๕	๑,๘๐๘	๑,๐๔๐	๖,๙๕๓	๖,๙๑๕	-	๑,๐๒๗	-	๗,๙๔๒
วังเจ้า	๒,๑๘๖	๓๘	๗๘๓	๑,๔๒๒	๑,๓๖๗	๕,๗๙๖	๒,๗๒๘	๖๔๑	๑๐๙	-	๓,๔๗๘
แม่สอด	๔,๗๖๓	-	๙๑๔	๓๗๓	๕๗๑	๖,๖๒๑	๖,๖๒๑	-	-	-	๘๐๐
แม่ระมาด	๖,๒๐๘	๖๐	๑,๔๕๒	๗,๑๘๐	๕,๖๕๑	๒๐,๕๔๑	๒๐,๕๔๑	-	-	-	๒๐,๕๔๑
พบพระ	๕,๐๕๖	๘๔	๑,๕๒๘	๑,๖๔๐	๒,๔๐๗	๑๐,๗๑๒	๙,๑๑๒	๓๕๗	๑,๐๘๖	๓๕๖	๑๐,๙๑๑
ท่าสองยาง	๔,๖๙๕	๗	๙๗๙	๓,๔๕๓	๒๑,๓๗๕	๓๐,๘๖๕	๒๕,๖๙๔	๗,๕๘๐	๘,๐๐๙	-	๔๕,๓๘๙
อุ้มผาง	๑,๖๖๕	๒๔	๕๖๐	๒๙๗	๖,๔๙๗	๙,๐๑๖	๔,๙๖๐	-	๗,๐๕๒	-	๑๒,๐๑๒
รวม	๔๔,๒๕๔	๗๔๖	๑๐,๔๓๒	๒๑,๘๘๒	๔๒,๗๔๓	๑๒๑,๓๔๐	๑๐๒,๒๖๓	๑๓,๑๘๙	๑๘,๐๑๖	๔๕๖	๑๓๒,๑๙๙

(ข้อมูลจาก: สำนักงาน ปก.จังหวัดตาก สํารวจเดือนพฤศจิกายน ๒๕๖๓)

๕. แนวคิดในการปฏิบัติ

กองอำนวยการป้องกันและบรรเทาสาธารณภัยจังหวัดตาก จึงกำหนดให้มีแผนเผชิญเหตุช่วยเหลือผู้ประสบภัยหนาว ดังนี้

๕.๑ ช่วงป้องกัน ลดผลกระทบ และเตรียมความพร้อม

(ให้หน่วยงานที่เกี่ยวข้อง อำเภอ และองค์กรปกครองส่วนท้องถิ่นในพื้นที่) ดำเนินการ ดังนี้

๑) ให้สำนักงานประชาสัมพันธ์จังหวัด อำเภอ และองค์กรปกครองส่วนท้องถิ่นในพื้นที่ ประชาสัมพันธ์ให้ประชาชนทราบและเตรียมความพร้อมรับมือกับสภาวะอากาศหนาว และการดูแลตนเอง รักษาสุขภาพ รวมทั้ง ป้องกันอัคคีภัยในครัวเรือน ผ่านทางช่องสื่อสารทุกเครือข่าย ทิว วิทยุกระจายเสียง สื่อสิ่งพิมพ์ สื่ออิเล็กทรอนิกส์

๒) ให้อำเภอ และองค์กรปกครองส่วนท้องถิ่น จัดทำแผนเผชิญเหตุช่วยเหลือผู้ประสบภัยจากอากาศหนาว และจัดการภัยพิบัติในเขตพื้นที่รับผิดชอบ และสำรวจกลุ่มเปราะบาง ที่อาจได้รับผลกระทบจากภัยหนาว และสำรวจความต้องการเครื่องกันหนาว พร้อมจัดทำบัญชีไว้ สำหรับ เป็นฐานข้อมูลการช่วยเหลือ

๓) สถานีอุตุนิยมวิทยาทุกแห่งในพื้นที่จังหวัดตาก เฝ้าระวังติดตามสถานการณ์สภาพอากาศและแจ้งเตือนภัย

๔) หน่วยงานสังกัดกระทรวงเกษตรและสหกรณ์ ติดตามเฝ้าระวังและป้องกันโรคระบาดพืชและสัตว์ ความเสียหายที่เกิดขึ้นในฤดูหนาว และแจ้งเตือนให้ประชาชนทราบ

๕) หน่วยงานสังกัดกระทรวงสาธารณสุข ติดตามเฝ้าระวังและป้องกันโรคติดต่อ และการรักษาโรคให้กับราษฎรในช่วงฤดูหนาว และแจ้งเตือนให้ประชาชนทราบ

๕) ดำเนินการ รูปแบบที่มประชารัฐ ให้บูรณาการทุกภาคส่วนทั้งจากภาครัฐราชการ หน่วยทหาร ภาคประชาชน ภาคเอกชน อาสาสมัคร มูลนิธิ ให้มีส่วนร่วมในการสนับสนุนและกำหนดแนวทางมาตรการการป้องกันและแก้ไขปัญหาภัยหนาว

๖) สำหรับ พื้นที่แหล่งท่องเที่ยวให้หน่วยงานที่เกี่ยวข้องดูแลความปลอดภัยและให้นักท่องเที่ยวปฏิบัติตามกฎระเบียบ/ตามแนวทางที่กำหนด และหากมีนักท่องเที่ยวต่างชาติได้รับผลกระทบจากภัยหนาว ให้ประสานสำนักงานการท่องเที่ยวและกีฬาจังหวัดตาก จัดล่ามภาษาต่างประเทศ อำนวยความสะดวกนักท่องเที่ยวต่างประเทศ หรือบูรณาการกับหน่วยงานที่เกี่ยวข้องที่มีเจ้าหน้าที่พูดสื่อสารภาษาต่างประเทศได้

๗) จัดประชุมคณะทำงานติดตามสถานการณ์ภัยจากอากาศหนาวของกองอำนวยการป้องกันและบรรเทาสาธารณภัยจังหวัด เพื่อประเมินติดตามสถานการณ์และเตรียมความพร้อมในการแก้ไขปัญหาภัยจากอากาศหนาว

๘) การติดตามสถานการณ์และเฝ้าระวัง

ตรวจสอบติดตามข้อมูลสภาพอากาศ เฝ้าระวังและป้องกันโรคติดต่อ และการรักษาโรคให้กับราษฎรในช่วงฤดูหนาว ติดตามเฝ้าระวังและป้องกันโรคระบาดพืชและสัตว์ และรายงานสถานการณ์ไปยังศูนย์บัญชาการเหตุการณ์จังหวัดตาก ดังนี้

ที่	การดำเนินงาน/กิจกรรม	หน่วยงานที่รับผิดชอบ	โทรศัพท์ติดต่อ
๑	ติดตามสภาพอากาศในพื้นที่ รายงานข้อมูลและแจ้งเตือนภัย	๑) สถานีอุตุนิยมวิทยาดตาก ๒) สถานีอุตุนิยมวิทยาแม่สอด ๓) สถานีอุตุนิยมวิทยาเขื่อนภูมิพล ๔) สถานีอุตุนิยมวิทยาอุ้มผาง ๕) สถานีอุตุนิยมวิทยาออยมุเซอ	๐๙ ๒๒๔๖ ๐๐๙๖ ๐ ๕๕๕๖ ๓๒๘๖ ๐ ๕๕๕๙ ๙๐๑๑ ๐ ๕๕๕๖ ๑๐๘๙ ๐ ๕๕๕๑ ๒๓๒๑
๒	ติดตามเฝ้าระวังและป้องกันโรคติดต่อ และการรักษาโรคให้กับราษฎรในช่วงฤดูหนาว	- สำนักงานสาธารณสุขจังหวัดตาก	๐๘ ๑๒๗๑ ๓๔๙๐
๓	ติดตามเฝ้าระวังและป้องกันโรคระบาดพืช และสัตว์ ความเสียหายที่เกิดขึ้นในฤดูหนาว	- สำนักงานเกษตรและสหกรณ์จังหวัดตาก	๐๘ ๙๒๔๘ ๗๗๘๘
๔	รายงานให้ผู้บัญชาการจังหวัดทราบ	- สำนักงาน ปภ.จังหวัดตาก	๐๘ ๙๙๖๙ ๖๗๓๒

๕.๒ ช่วงเผชิญเหตุ

๑) เมื่อคาดว่าจะเกิดหรือเกิดภัยพิบัติขึ้นในเขตองค์กรปกครองส่วนท้องถิ่นแห่งพื้นที่ใด ให้เป็นหน้าที่ของผู้อำนวยการท้องถิ่นขององค์กรปกครองส่วนท้องถิ่นแห่งพื้นที่นั้นก่อน เข้าดำเนินการตามอำนาจหน้าที่โดยเร็ว และให้แจ้งผู้อำนวยการอำเภอ ที่รับผิดชอบในเขตพื้นที่และผู้อำนวยการจังหวัดทราบทันที เพื่อติดตามประเมินสถานการณ์ และให้องค์กรปกครองส่วนท้องถิ่นในพื้นที่เกิดเหตุ จัดตั้งศูนย์ปฏิบัติการฉุกเฉินท้องถิ่นช่วยเหลือผู้ประสบภัยจากภัยจากอากาศหนาว ในเขตพื้นที่ ณ ที่ทำการองค์กรปกครองส่วนท้องถิ่น เพื่อเป็นศูนย์ประสานกับส่วนราชการ และหน่วยงานที่เกี่ยวข้องในพื้นที่รับผิดชอบและจัดทำบัญชีผู้ได้รับผลกระทบจากภัยจากอากาศหนาว โดยแยกเด็ก ผู้สูงอายุ และกลุ่มเปราะบาง

๒) อำเภอ ให้จัดตั้งศูนย์บัญชาการเหตุการณ์ช่วยเหลือผู้ประสบภัยจากอากาศหนาว ระดับอำเภอ ณ ที่ว่าการอำเภอ โดยมีผู้อำนวยการอำเภอ ที่รับผิดชอบในพื้นที่เกิดเหตุขึ้นบัญชาการและสนับสนุน ทรัพยากรให้องค์กรปกครองส่วนท้องถิ่น ในพื้นที่เกิดเหตุ

๓) จังหวัด ให้จัดตั้งศูนย์บัญชาการเหตุการณ์ช่วยเหลือผู้ประสบภัยจากอากาศหนาว ระดับจังหวัด ณ สำนักงานป้องกันและบรรเทาสาธารณภัยจังหวัดตาก โดยมี ผู้ว่าราชการจังหวัดตาก เป็นผู้อำนวยการจังหวัด เป็นผู้สั่งการ ควบคุมและบัญชาการ รับผิดชอบจัดการเหตุการณ์ในพื้นที่จังหวัดตาก จนกว่าสถานการณ์จะปกติ และเป็นศูนย์กลางในการบูรณาการระหว่างหน่วยงานต่างๆ ระดมทรัพยากรในการช่วยเหลือ รวมทั้ง เป็นศูนย์รับบริจาคสิ่งของเครื่องกันหนาว

๕.๒.๑ การช่วยเหลือผู้ประสบภัยจากภัยหนาว

๑) หากในพื้นที่ใดมีอากาศหนาวจัดติดต่อกันมีอุณหภูมิต่ำกว่า ๘ องศาเซลเซียสและมีช่วงยาวนานติดต่อกันเกิน ๓ วัน จนประชาชนได้รับผลกระทบอย่างรุนแรงและกว้างขวาง ให้จังหวัดประกาศในพื้นที่ประสบภัยหนาว เป็นเขตการให้ความช่วยเหลือผู้ประสบภัยพิบัติกรณีฉุกเฉิน และดำเนินการตามระเบียบทางราชการที่เกี่ยวข้อง

๒) เมื่อพบว่ามีการประสบภัย กรณีที่จะต้องให้การช่วยเหลือแจกจ่ายเครื่องกันหนาว ผ้าห่ม เวชภัณฑ์ หรือเครื่องอุปโภคบริโภคเท่าที่จำเป็นต้องการดำรงชีพ ในพื้นที่ประสบภัยหนาวอย่างทั่วถึงและเป็นธรรม

๓) ประสานขอรับการสนับสนุนเพื่อช่วยเหลือผู้ประสบภัยจากภัยหนาวจากเครือข่ายมูลนิธิองค์กรการกุศลและภาคเอกชน

๔) สรุปลสถานการณ์ ความเสียหาย ตลอดจนการใช้ความช่วยเหลือ และรายงานให้ผู้อำนวยการจังหวัดทราบ

๕.๒.๒ กรณี มีผู้เสียชีวิตจากอากาศหนาวจัด

ให้เจ้าหน้าที่ฝ่ายปกครอง เจ้าหน้าที่ตำรวจในพื้นที่ ดำเนินการสอบสวนตามกฎหมายและระเบียบต่างๆ ที่เกี่ยวข้อง ทั้งนี้ หากชาวต่างชาติเสียชีวิต ให้หน่วยงานที่เกี่ยวข้องประสานพนักงานสอบสวน ในท้องที่เกิดเหตุ เพื่อประสานการปฏิบัติในส่วนที่เกี่ยวข้อง กับสถานทูตหรือสถานกงสุล แล้วรายงานผลการดำเนินการพร้อมเอกสาร แจ้งไปยังกองบังคับการตำรวจท่องเที่ยวทราบ โดยให้ถือปฏิบัติตามหนังสือ สำนักงานตำรวจแห่งชาติ ที่ ๐๐๐๗.๒๒/๕๔๗ ลงวันที่ ๔ กุมภาพันธ์ ๒๕๕๖ เรื่อง แนวทางการปฏิบัติกรณี นักท่องเที่ยวชาวต่างชาติเสียชีวิตในประเทศไทย

๕.๓ จัดตั้งศูนย์รับบริจาค

จัดตั้งศูนย์รับบริจาค ณ สำนักงานป้องกันและบรรเทาสาธารณภัยจังหวัดตาก และประสานกับหน่วยงานที่เกี่ยวข้องเชิญชวนร่วมบริจาค และกำหนดวิธีการแจกจ่ายสิ่งของเครื่องกันหนาวให้ทั่วถึง

หน่วยงานหลัก : สำนักงาน ปก.จังหวัดตาก โทร.๐ ๕๖๕๑ ๕๙๗๕ และโทร. ๐๘ ๙๙๖๙ ๖๗๓๒

หน่วยงานสนับสนุน : สำนักงานพัฒนาสังคมและความมั่นคงของมนุษย์จังหวัดตาก โทร.๐๘ ๑๙๐๕ ๗๐๘๑

และสำนักงานเหล่ากาชาดจังหวัดตาก โทร. ๐ ๕๕๕๑ ๑๐๑๑

๖. การสื่อสารและการโทรคมนาคม การติดต่อประสานงานและการรายงาน

๑) ระบบสื่อสารหลัก ได้แก่

(๑) โทรศัพท์ ๐ ๕๕๕๑ ๕๙๗๕, ๐ ๕๕๕๑ ๕๖๐๙ (๒) โทรสาร ๐ ๕๕๕๑ ๕๙๗๕, ๐ ๕๕๕๑ ๕๖๐๙

(๓) วิทยุสื่อสารความถี่กลาง VHF (ช่องที่ ๑ ความถี่ ๑๖๑.๒๐๐ Mhz.) นามเรียกขาน “ปก.ตาก”

๒) ระบบสื่อสารสำรอง ได้แก่

- วิทยุสื่อสารของตำรวจภูธร VHF (ช่วงความถี่ ๑๕๒.๗๒๕ Mhz) นามเรียกขาน “ตาก”

๓) รายงานผลการดำเนินการ

ให้รายงานไปยังกองอำนวยการป้องกันและบรรเทาสาธารณภัยจังหวัดตาก ทราบทุกวันพุธ ทางหมายเลข โทรสาร ๐ ๕๕๕๑ ๕๙๗๕ และทาง E-mail: ddpm_tak.9@hotmail.com

๗. การประกาศเขตการให้ความช่วยเหลือผู้ประสบภัยพิบัติกรณีฉุกเฉิน

ให้ดำเนินการตามระเบียบกระทรวงการคลัง ว่าด้วยเงินอุดหนุนราชการเพื่อช่วยเหลือผู้ประสบภัยพิบัติกรณีฉุกเฉิน พ.ศ.๒๕๖๒ ทั้งนี้ การใช้จ่ายเงินอุดหนุนราชการเพื่อช่วยเหลือผู้ประสบภัยพิบัติกรณีฉุกเฉิน ให้เป็นตามหลักเกณฑ์ การใช้จ่ายเงินอุดหนุนราชการเพื่อช่วยเหลือผู้ประสบภัยพิบัติกรณีฉุกเฉิน พ.ศ.๒๕๖๓ และระเบียบฯ ที่เกี่ยวข้อง

ลงนาม



ผู้เสนอแผน

(นายทรงศักดิ์ ฉลาดพงศ์พันธ์)

หัวหน้าสำนักงานป้องกันและบรรเทาสาธารณภัยจังหวัดตาก

ลงนาม



ผู้เห็นชอบแผน

(นายศักดิ์ชัย ไชติมานนท์)

รองผู้ว่าราชการจังหวัดตาก

ลงนาม



ผู้อนุมัติแผน

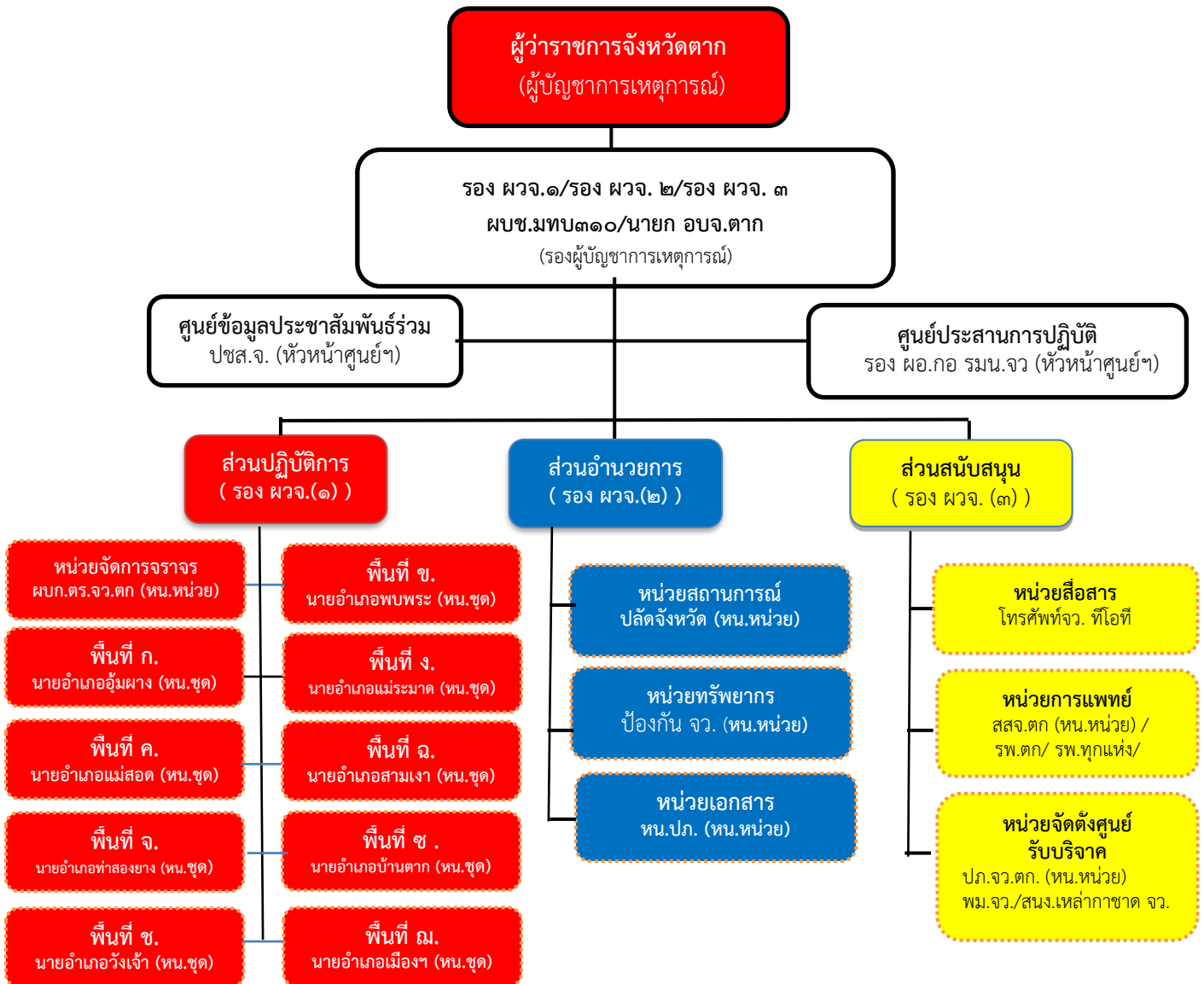
(นายพงษ์รัตน์ ภิรมย์รัตน์)

ผู้ว่าราชการจังหวัดตาก

ผู้อำนวยการจังหวัด

โครงสร้างการจัดการในภาวะฉุกเฉิน

เมื่อเกิดสถานการณ์ภัยพิบัติในพื้นที่ ให้จัดตั้งศูนย์บัญชาการเหตุการณ์ช่วยเหลือผู้ประสบภัยหนาว หรือจากอากาศยาน โดยมีผังโครงสร้าง (การจัดการสาธารณภัยระดับ ๒) ดังนี้



(หมายเหตุ โครงสร้างฯ สามารถปรับเปลี่ยนยืดหยุ่นได้ตามสถานการณ์ในพื้นที่)