



แผนเผชิญเหตุภัยหนาวจังหวัดปทุมธานี

ปี พ.ศ. ๒๕๖๓ - ๒๕๖๔



กองอำนวยการป้องกันและบรรเทาสาธารณภัยจังหวัดปทุมธานี
เลขานุการกองอำนวยการป้องกันและบรรเทาสาธารณภัยจังหวัดปทุมธานี
โทร ๐ ๒๕๘๑ ๗๑๒๐ โทรสาร ๐ ๒๕๘๑ ๗๑๒๒

แผนเผชิญเหตุภัยหนาว จังหวัดปทุมธานี พ.ศ. ๒๕๖๓ - ๒๕๖๔

กองอำนวยการป้องกันและบรรเทาสาธารณภัยจังหวัดปทุมธานี

วันที่ เดือน มิถุนายน พ.ศ. ๒๕๖๓

- อ้างอิง: ๑.พระราชบัญญัติระเบียบบริหารราชการแผ่นดิน พ.ศ. ๒๕๓๔ และที่แก้ไขเพิ่มเติม
๒. พระราชบัญญัติป้องกันและบรรเทาสาธารณภัย พ.ศ. ๒๕๕๐
๓. แผนการป้องกันและบรรเทาสาธารณภัยแห่งชาติ พ.ศ. ๒๕๕๘
๔. แผนการป้องกันและบรรเทาสาธารณภัยจังหวัดปทุมธานี พ.ศ. ๒๕๕๘
(ฉบับปรับปรุง ปีงบประมาณ พ.ศ. ๒๕๖๓)

๑. สถานการณ์ของจังหวัดปทุมธานี

๑.๑ สถานการณ์ทั่วไป

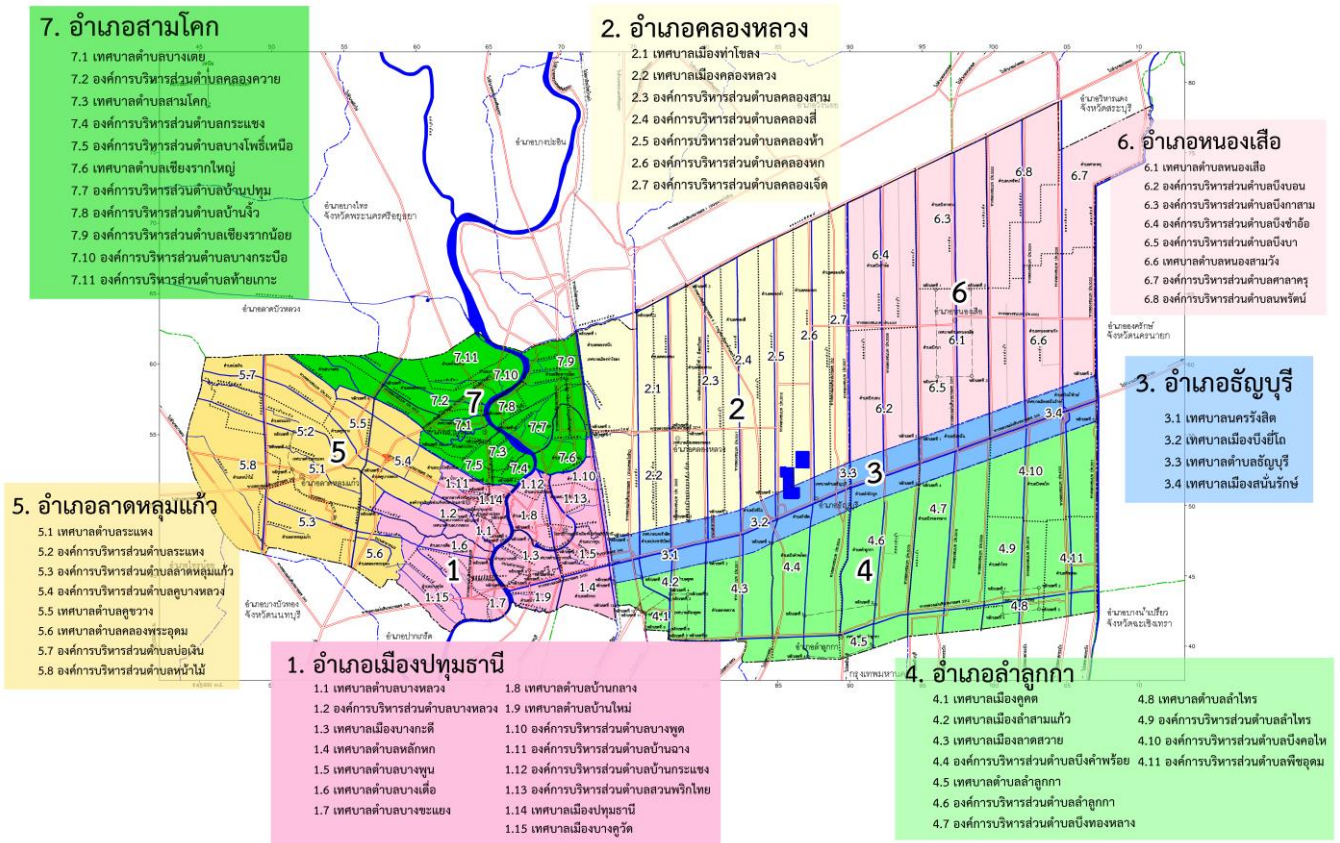
ลักษณะทางภูมิศาสตร์

จังหวัดปทุมธานี ตั้งอยู่ในภาคกลางประมาณเส้นรุ้งที่ ๑๔ องศาเหนือ และเส้นแวงที่ ๑๐๐ องศาตะวันออก อยู่เหนือระดับน้ำทะเลปานกลาง ๒.๓๐ เมตร มีเนื้อที่ประมาณ ๑,๕๒๕.๘๕๖ ตารางกิโลเมตร หรือประมาณ ๙๕๓,๖๖๐ ไร่ ห่างจากกรุงเทพมหานครไปทางทิศเหนือ ตามทางหลวงแผ่นดินหมายเลข ๑ (ถนนพหลโยธิน) เป็นระยะทางประมาณ ๒๗.๘ กิโลเมตร มีอาณาเขตติดต่อกับจังหวัดใกล้เคียง คือ

ทิศ	เขตติดต่อ
ทิศเหนือ	จังหวัดพระนครศรีอยุธยา (อำเภอบางไทร อำเภอบางปะอิน และอำเภอมั่นขวัญน้อย) จังหวัดสระบุรี (อำเภอวิหารแดง)
ทิศใต้	กรุงเทพมหานคร (เขตหนองจอก เขตคลองสามวา เขตสายไหม เขตบางเขน เขตดอนเมือง) จังหวัดนนทบุรี (อำเภอปากเกร็ด อำเภอบางบัวทอง)
ทิศตะวันออก	จังหวัดฉะเชิงเทรา (อำเภอบางน้ำเปรี้ยว), จังหวัดนครนายก (อำเภอองครักษ์)
ทิศตะวันตก	จังหวัดพระนครศรีอยุธยา (อำเภอลาดบัวหลวง), จังหวัดนครปฐม (อำเภอบางเลน) จังหวัดนนทบุรี (อำเภอไทรน้อย)

พื้นที่ส่วนใหญ่ของจังหวัดเป็นที่ราบลุ่มริมสองฝั่งแม่น้ำโดยมีแม่น้ำเจ้าพระยาไหลผ่านใจกลางจังหวัดในเขตอำเภอเมืองปทุมธานี และอำเภอสสามโคก ทำให้พื้นที่ของจังหวัดปทุมธานีถูกแบ่งออกเป็น ๒ ส่วน คือ ฝั่งตะวันตกของจังหวัดหรือบนฝั่งขวาของแม่น้ำเจ้าพระยาได้แก่ พื้นที่ในเขตอำเภอลาดหลุมแก้วกับพื้นที่บางส่วนของอำเภอเมืองปทุมธานี และอำเภอสสามโคก กับฝั่งตะวันออกของจังหวัดหรือบนฝั่งซ้ายของแม่น้ำเจ้าพระยา ได้แก่ พื้นที่บางส่วนของอำเภอเมืองปทุมธานี พื้นที่บางส่วนของอำเภอสสามโคก อำเภอธัญบุรี อำเภอลาดหลุมแก้ว อำเภอลำลูกกา และอำเภอหนองเสือ นอกจากนี้พื้นที่จังหวัดมีคลองสาขามากมายที่แยกออกจากแม่น้ำเจ้าพระยา และแยกเป็นคลองซอยไหลผ่านทั่วพื้นที่ของจังหวัดปทุมธานี

แผนที่แสดงเขตจังหวัดปทุมธานี



การปกครองท้องถิ่น และท้องถิ่น

จังหวัดปทุมธานีแบ่งการปกครองส่วน ออกเป็น ๗ อำเภอ ประกอบด้วย อำเภอเมืองปทุมธานี อำเภอธัญบุรี อำเภอลองหลวง อำเภอลำลูกกา อำเภอลาดหลุมแก้ว อำเภอสสามโคก และอำเภอหนองเสือ มี ๖๐ ตำบล หมู่บ้านนอกเขตเทศบาล จำนวน ๕๒๙ หมู่บ้าน มีองค์กรปกครองส่วนท้องถิ่น ๖๕ แห่ง ประกอบด้วย องค์การบริหารส่วนจังหวัด ๑ แห่ง เทศบาลนคร ๑ แห่ง เทศบาลเมือง ๙ แห่ง เทศบาลตำบล ๑๘ แห่ง และองค์การบริหารส่วนตำบล ๓๖ แห่ง

ประชากร

ข้อมูลจากสำนักบริหารการทะเบียน กรมการปกครอง กระทรวงมหาดไทย ณ เดือนเมษายน ๒๕๖๓ จังหวัดปทุมธานีมีจำนวนประชากร จำนวน ๑,๑๖๙,๘๙๙ คน ความหนาแน่น ๗๓๙.๙ คน/ตารางกิโลเมตร จำแนกเป็นชาย ๕๕๕,๒๙๗ คน และหญิง ๖๑๔,๖๐๒ คน โดยอำเภอที่มีประชากรอาศัยอยู่มากที่สุด ได้แก่ อำเภอลองหลวง รองลงมาคืออำเภอลำลูกกา อำเภอธัญบุรี อำเภอเมืองปทุมธานี อำเภอลาดหลุมแก้ว อำเภอสสามโคก และอำเภอหนองเสือ ตามลำดับ

ตารางประชากรจากทะเบียน จำแนกตามเพศ เป็นรายอำเภอ ดังนี้ (พ.ศ.๒๕๖๓)

ที่	อำเภอ	ประชากร (คน)		
		ชาย	หญิง	รวม
๑.	เมืองปทุมธานี	๙๙,๔๗๕	๑๐๙,๙๒๙	๒๐๙,๔๐๔
๒.	สามโคก	๒๗,๐๓๕	๒๘,๖๘๕	๕๕,๗๒๐
๓.	ลาดหลุมแก้ว	๓๓,๓๐๖	๓๔,๙๗๓	๖๘,๒๗๙
๔.	ลำลูกกา	๑๓๔,๒๔๐	๑๔๘,๓๘๕	๒๘๒,๖๒๕
๕.	ธัญบุรี	๑๐๐,๒๐๒	๑๑๓,๑๙๐	๒๑๓,๓๙๒
๖.	คลองหลวง	๑๓๔,๑๒๒	๑๕๒,๐๗๗	๒๘๖,๑๙๙
๗.	หนองเสือ	๒๖,๙๑๗	๒๗,๓๖๓	๕๔,๒๘๐
	รวม	๕๕๕,๒๙๗	๖๑๔,๖๐๒	๑,๑๖๙,๘๙๙

ที่มา: สำนักบริหารการทะเบียน กรมการปกครอง กระทรวงมหาดไทย

สิ่งสาธารณประโยชน์ พื้นที่เศรษฐกิจที่สำคัญ

จังหวัดปทุมธานีเป็นแหล่งท่องเที่ยวที่อยู่ใกล้กรุงเทพมหานคร รวมไปถึงแหล่งท่องเที่ยวที่เป็น การท่องเที่ยวแบบเรียนรู้ เช่น พิพิธภัณฑ์การเกษตรเฉลิมพระเกียรติ สังกัดกระทรวงเกษตรและสหกรณ์ พิพิธภัณฑ์วิทยาศาสตร์แห่งชาติ สังกัดกระทรวงวิทยาศาสตร์และเทคโนโลยี หอจดหมายเหตุแห่งชาติ เฉลิมพระเกียรติและหออัครศิลปิน สังกัดกระทรวงวัฒนธรรม รวมถึงศูนย์วิทยาศาสตร์เพื่อการศึกษารังสิต สังกัดกระทรวงศึกษาธิการ นอกจากนี้ยังมีสนามกอล์ฟจำนวน ๑๓ แห่ง และมีแหล่งที่เป็นศูนย์ประชุมระดับ นานาชาติหลายแห่งพร้อมที่จะจัดสัมมนาและศึกษาดูงาน

จังหวัดปทุมธานียังมีจุดเด่นในเรื่องอาหารการกินรวมถึงธรรมชาติและชุมชนริมน้ำ วิถีชีวิตวัฒนธรรม ชาวไทยเชื้อสายมอญที่น่าสนใจ รวมทั้งยังรักษาเอกลักษณ์การเป็นเมืองการเกษตรควบคู่กับความเจริญทางด้าน อุตสาหกรรมและการบริการไว้ได้ จังหวัดปทุมธานีมีความหลากหลายทั้งทางด้านประเพณีที่เป็นเอกลักษณ์ของแต่ละ ชุมชน โดยเฉพาะการท่องเที่ยวภายในจังหวัดปทุมธานี ซึ่งมีแม่น้ำเจ้าพระยาไหลผ่าน และสองฝั่งแม่น้ำเจ้าพระยา เป็นวัดต่าง ๆ มากมาย เช่น วัดหงส์ปทุมมาวาส วัดศาลเจ้า วัดไผ่ล้อม ฯลฯ ซึ่งมีความสำคัญทางประวัติศาสตร์ และการท่องเที่ยวในจังหวัดปทุมธานี อีกทั้งยังเป็นที่ตั้งของศูนย์การค้าส่งสินค้าทางการเกษตรประเภทพืชผัก และผลไม้ขนาดใหญ่ของประเทศได้แก่ตลาดไท ตลาดสี่มุมเมือง ตลาดผลไม้เกรตคัตพิเศษที่ตลาดไอยรา และยังเป็น ที่ตั้งของศูนย์การค้าขนาดใหญ่ ได้แก่ พิวเจอร์พาร์ครังสิต ศูนย์สินค้าไอทีขนาดใหญ่ที่เซียร์รังสิต ตลอดจน ห้างค้าปลีกสมัยใหม่ขนาดใหญ่เป็นจำนวนมาก เนื่องจากทำเลที่ตั้งอยู่ใกล้กับกรุงเทพมหานคร และมีการขยายตัวของ ชุมชนที่อยู่อาศัยเป็นจำนวนมากในช่วงเวลาที่ผ่านมา การค้าส่งและค้าปลีกเป็นกิจกรรมทางเศรษฐกิจ ที่สร้างงาน สร้างรายได้ให้กับประชาชนในจังหวัดปทุมธานีเป็นจำนวนมาก โดยมีผู้ทำงานอยู่ในภาคนี้ประมาณ ๑๙๕,๙๓๗ คน หรือร้อยละ ๒๑.๔ ของผู้มีงานทำ และสร้างมูลค่าเพิ่มให้กับจังหวัดเป็นอันดับสองรองจากภาคอุตสาหกรรมการผลิต ทั้งนี้ในปี พ.ศ. ๒๕๖๐ มีมูลค่า ๖๕,๓๕๘ ล้านบาท คิดเป็นร้อยละ ๑๗.๒ ของผลิตภัณฑ์มวลรวมจังหวัด (GPP) และมีการขยายตัวเพิ่มขึ้น จากร้อยละ ๔.๓ ในปี ๒๕๕๘ เป็นร้อยละ ๑๙.๕ ในปี ๒๕๖๐

โรงงานอุตสาหกรรม สถานประกอบการ และโบราณสถานสำคัญ ฯลฯ

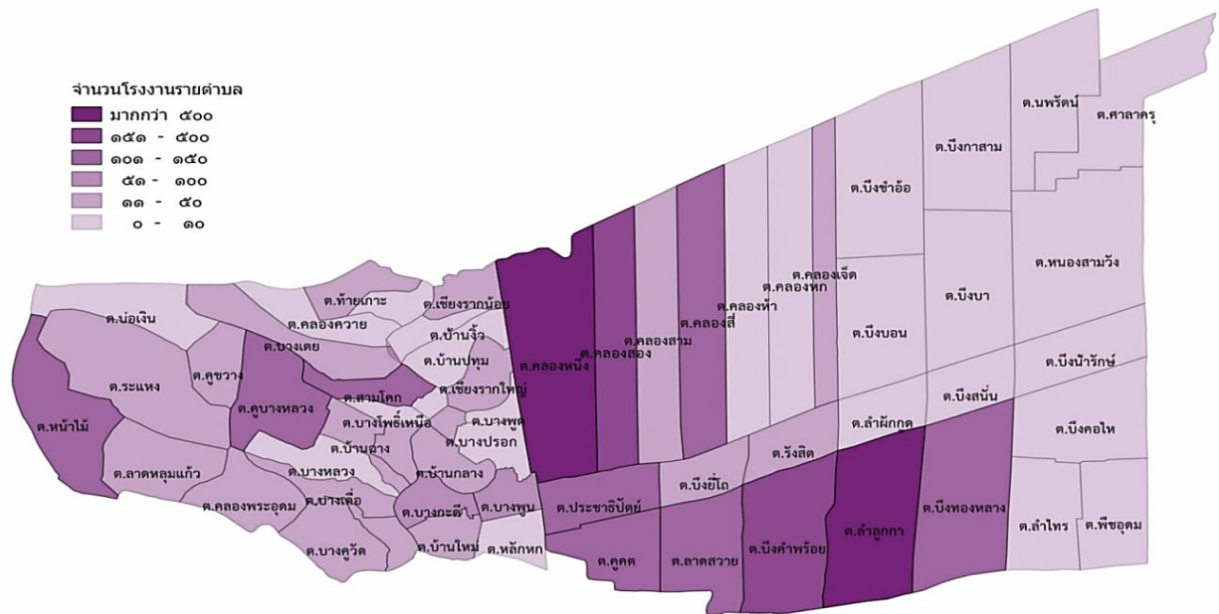
ปี ๒๕๖๓ จังหวัดปทุมธานี มีโรงงาน ๒,๕๗๑ แห่ง เงินลงทุนมากกว่า ๔๑๒,๒๑๓,๖๙๒,๗๖๔ ล้านบาท อำเภอที่มีโรงงานอุตสาหกรรมตั้งอยู่มากที่สุดคือ อำเภอคลองหลวง ๘๗๙ แห่ง (ร้อยละ ๓๐.๘) รองลงมา ได้แก่ อำเภอลำลูกกา ๕๘๖ แห่ง (ร้อยละ ๒๕.๗) อำเภอเมืองปทุมธานี ๓๑๒ แห่ง (ร้อยละ ๑๒.๔) อำเภอลาดหลุมแก้ว ๓๐๕ แห่ง (ร้อยละ ๑๒.๑) อำเภอสามโคก ๒๔๑ แห่ง (ร้อยละ ๙.๑) อำเภอธัญบุรี ๑๙๗ แห่ง (ร้อยละ ๗.๕) และอำเภอหนองเสือ ๕๑ แห่ง (ร้อยละ ๒.๔)

ตารางสถานประกอบการอุตสาหกรรม จำนวนเงินทุน และจำนวนคนงาน จำแนกเป็นรายอำเภอ พ.ศ. ๒๕๖๓

อำเภอ	สถานประกอบการ	เงินทุน (บาท)	คนงาน (คน)		
	อุตสาหกรรม		รวม	หญิง	ชาย
รวมยอด	๒,๕๗๑	๔๑๒,๒๑๓,๖๙๒,๗๖๔	๒๐๕,๘๒๔	๑๐๖,๙๗๒	๙๘,๘๕๒
เมืองปทุมธานี	๓๑๒	๖๖,๕๗๐,๖๙๖,๓๑๕	๓๔,๐๖๓	๑๗,๐๙๑	๑๖,๙๗๒
คลองหลวง	๘๗๙	๒๖๗,๘๐๒,๖๘๖,๖๓๓	๑๐๓,๖๖๑	๕๖,๐๘๑	๔๗,๕๘๐
ธัญบุรี	๑๙๗	๑๖,๐๒๐,๘๘๔,๑๗๗	๑๗,๐๒๖	๙,๘๘๑	๗,๑๔๕
หนองเสือ	๕๑	๑,๔๙๖,๑๐๘,๗๗๑	๑,๗๙๒	๖๙๖	๑,๐๙๖
ลาดหลุมแก้ว	๓๐๕	๒๕,๐๑๙,๖๖๘,๙๒๕	๑๗,๓๒๔	๙,๑๐๘	๘,๒๑๖
ลำลูกกา	๕๘๖	๒๐,๖๖๓,๑๕๒,๔๐๑	๒๓,๒๙๓	๑๐,๘๓๐	๑๒,๔๖๓
สามโคก	๒๔๑	๑๔,๖๔๐,๔๙๕,๕๔๒	๘,๖๖๕	๓,๒๘๕	๕,๓๘๐

ที่มา: สำนักงานอุตสาหกรรมจังหวัดปทุมธานี

แผนที่แสดงความหนาแน่นของโรงงานอุตสาหกรรมรายอำเภอ



ที่มา : กรมโรงงานอุตสาหกรรม กระทรวงอุตสาหกรรม

ประชากรส่วนใหญ่ของจังหวัดปทุมธานีนับถือศาสนาพุทธ ข้อมูลจากสำมะโนประชากร และเคหะ สำนักงานสถิติแห่งชาติระบุว่า มีประชากรประมาณ ร้อยละ ๙๕.๘ ที่นับถือศาสนาพุทธ รองลงมานับถือศาสนาอิสลาม (ร้อยละ ๒.๗) ศาสนาคริสต์ (ร้อยละ ๐.๗) และศาสนาอื่น ๆ ในส่วนที่เหลือ (ร้อยละ ๐.๘) ในปี ๒๕๖๓ จังหวัดปทุมธานี มีจำนวนศาสนาสถาน ประกอบด้วย วัด จำนวน ๑๙๑ แห่ง สำนักสงฆ์ ๙ แห่ง โบสถ์คริสต์ ๔๔ แห่ง มัสยิด ๔๘ แห่ง พระภิกษุ ๔,๒๐๔ รูป และสามเณร ๘๒๙ รูป

ตารางวัด สำนักสงฆ์ โบสถ์คริสต์ มัสยิด พระภิกษุ และสามเณร จำแนกเป็นรายอำเภอ ดังนี้ (พ.ศ. ๒๕๖๓)

อำเภอ	วัด	สำนักสงฆ์	โบสถ์คริสต์	มัสยิด	พระภิกษุ	สามเณร
รวมยอด	๑๙๑	๙	๔๔	๔๘	๔,๒๐๔	๘๒๙
เมืองปทุมธานี	๔๒	๑	๑๒	๔	๕๔๓	๓๗
คลองหลวง	๒๔	๓	๑๒	๕	๑,๙๕๕	๕๙๑
ธัญบุรี	๑๑	-	๑๐	๓	๓๗๑	๒๖
หนองเสือ	๒๐	๑	๑	๓	๒๓๒	๒๗
ลาดหลุมแก้ว	๑๙	๒	๒	๑๒	๒๑๗	๑๖
ลำลูกกา	๓๓	๑	๖	๑๘	๕๔๓	๓๓
สามโคก	๔๒	๑	๑	๓	๓๔๓	๙๙

ที่มา: สำนักงานพระพุทธศาสนาจังหวัดปทุมธานี

๑.๒ สภาพภูมิอากาศในพื้นที่จังหวัดปทุมธานี

จังหวัดปทุมธานีอยู่ในพื้นที่ลุ่มของภาคกลาง มีลำน้ำเจ้าพระยาไหลผ่าน และได้รับกระแสลมฝ่ายใต้จากทะเลเป็นประจำ จึงทำให้อากาศไม่ค่อยร้อนอบอ้าวมากนักในช่วงฤดูร้อน ส่วนในช่วงฤดูหนาวก็ไม่ค่อยจะหนาวจัด อุณหภูมิเฉลี่ยตลอดปี ๒๘-๓๐ องศาเซลเซียส อุณหภูมิสูงสุด ๓๒-๓๔ องศาเซลเซียส และอุณหภูมิต่ำสุด ๒๔-๒๖ องศาเซลเซียส เดือนเมษายนเป็นเดือนที่มีอากาศร้อนอบอ้าวที่สุดในรอบปี ส่วนฤดูหนาวอากาศจะหนาวที่สุดในเดือนธันวาคมและเคยตรวจวัดอุณหภูมิต่ำสุดได้ ๑๑.๕ องศาเซลเซียส ซึ่งลักษณะลมฟ้าอากาศของจังหวัดปทุมธานี แบ่งออกเป็น ๓ ฤดู ดังนี้

- ฤดูหนาว เริ่มตั้งแต่กลางเดือนตุลาคมถึงกลางเดือนกุมภาพันธ์ ซึ่งเป็นฤดูมรสุมตะวันออกเฉียงเหนือ ความกดอากาศสูงจากประเทศจีน ซึ่งมีคุณสมบัติหนาวเย็นและแห้งจะแผ่ลงมาปกคลุมประเทศไทย ทำให้อากาศเย็นและแห้งแล้ง แต่เนื่องจากจังหวัดปทุมธานีอยู่ทางตอนกลางของประเทศใกล้อ่าวไทย อากาศจึงไม่หนาวเหมือนจังหวัดที่อยู่ทางตอนบนของประเทศ โดยจะมีอากาศเย็นในช่วงเช้า ส่วนในช่วงบ่าย อุณหภูมิจะสูงขึ้นและมีอากาศร้อนเดือนธันวาคมและเดือนมกราคมเป็นเดือนที่มีอากาศหนาวที่สุดในรอบปีของจังหวัดปทุมธานี

- ฤดูร้อน เริ่มเมื่อมรสุมตะวันออกเฉียงเหนือสิ้นสุดลง คือประมาณกลางเดือนกุมภาพันธ์ถึงกลางเดือนพฤษภาคม ในระยะนี้จะมีหย่อมความกดอากาศต่ำเนื่องจากความร้อนปกคลุมประเทศไทยตอนบน ประกอบกับลมที่พัดปกคลุมประเทศไทยในช่วงนี้เป็นลมฝ่ายใต้ ทำให้มีอากาศร้อนอบอ้าวทั่วไป โดยมีอากาศร้อนจัดอยู่ในเดือนเมษายน เนื่องจากดวงอาทิตย์ได้โคจรจากซีกโลกใต้มาอยู่ในละติจูดที่ตั้งฉากกับประเทศไทย จึงได้รับรังสีจากดวงอาทิตย์เต็มที่

- ฤดูฝน เริ่มตั้งแต่กลางเดือนพฤษภาคมถึงกลางเดือนตุลาคม ซึ่งเป็นช่วงที่มรสุมตะวันตกเฉียงใต้พัดปกคลุมประเทศไทย ร่องความกดอากาศต่ำที่พาดผ่านบริเวณภาคใต้ของประเทศไทยจะเลื่อนขึ้นมาพาดผ่านบริเวณภาคกลาง และภาคเหนือเป็นลำดับในระยะนี้ทำให้มีฝนตกชุกขึ้นตั้งแต่กลางเดือนพฤษภาคมเป็นต้นไป โดยเดือนกันยายนเป็นเดือนที่มีฝนตกชุกที่สุดในรอบปีและเป็นช่วงที่มีความชื้นสูง

ทั้งนี้ กรมอุตุนิยมวิทยาได้คาดหมายลักษณะอากาศช่วงฤดูหนาวของประเทศไทย ช่วงเดือนพฤศจิกายน ๒๕๖๓ ถึงปลายเดือนกุมภาพันธ์ ๒๕๖๔ ของกรุงเทพมหานครและปริมณฑล มีรายละเอียด ดังนี้

- เดือนพฤศจิกายน จะมีอากาศเย็นบางแห่งในบางวัน กับมีฝนฟ้าคะนองร้อยละ ๒๐-๓๐ ของพื้นที่
- ช่วงต้นเดือนธันวาคมถึงปลายเดือนมกราคม จะมีอากาศเย็นหลายพื้นที่ กับจะมีหมอกหนาบางแห่งในบางช่วง

- ส่วนเดือนกุมภาพันธ์ ลักษณะอากาศจะแปรปรวน อากาศจะอุ่นขึ้น โดยมีอากาศเย็นบางแห่งในบางวัน กับมีอากาศร้อนในตอนกลางวัน

* **หมายเหตุ** เกณฑ์อุณหภูมิต่ำสุดในช่วงฤดูหนาว

- อากาศเย็น	หมายถึง	๑๖.๐ – ๒๒.๙	องศาเซลเซียส
- อากาศหนาว	หมายถึง	๘.๐ – ๑๕.๙	องศาเซลเซียส
- อากาศหนาวจัด	หมายถึง	ต่ำกว่า ๘.๐	องศาเซลเซียส

การคาดหมายนี้เป็นการคาดหมายระยะนาน โดยใช้วิธีทางสถิติ และวิเคราะห์จากแบบจำลองภูมิอากาศ ทั้งนี้สามารถติดตามข่าวพยากรณ์อากาศรายเดือน/รายฤดูได้ที่ www.tmd.go.th หรือ www.climate.tmd.go.th

๒. ภารกิจ

กองอำนวยการป้องกันและบรรเทาสาธารณภัยในเขตพื้นที่รับผิดชอบของตนในการป้องกันและบรรเทาสาธารณภัยทุกขั้นตอน ตามความรุนแรงของสาธารณภัย แบ่งเป็น

๑) กองอำนวยการป้องกันและบรรเทาสาธารณภัยจังหวัด มี**ผู้ว่าราชการจังหวัด**เป็นผู้อำนวยการจังหวัด มีนายกองค้การบริหารส่วนจังหวัด เป็นรองผู้อำนวยการจังหวัด ซึ่งรับผิดชอบการป้องกันและบรรเทาสาธารณภัยในเขตพื้นที่จังหวัด รับผิดชอบการอำนวยการ ควบคุม กำกับ ดูแล สั่งการ และดำเนินการต่าง ๆ ในการป้องกันและบรรเทาสาธารณภัยต่าง ๆ ในทุกขั้นตอนตามศักยภาพของหน่วยงานในเขตจังหวัด และขอความร่วมมือจากหน่วยงานข้างเคียง เมื่อประเมินว่าไม่สามารถควบคุมสถานการณ์ได้

๒) กองอำนวยการป้องกันและบรรเทาสาธารณภัยอำเภอ มี**นายอำเภอ** เป็นผู้อำนวยการอำเภอ รับผิดชอบและปฏิบัติหน้าที่ในการป้องกันและบรรเทาสาธารณภัยในเขตอำเภอของตนและมีหน้าที่ช่วยเหลือผู้ว่าราชการจังหวัด ตามที่ได้รับมอบหมาย

๓) กองอำนวยการป้องกันและบรรเทาสาธารณภัยเทศบาล มี**นายกเทศมนตรี** เป็นผู้อำนวยการท้องถิ่น มีหน้าที่ในการป้องกันและบรรเทาสาธารณภัยในเขตอำเภอของตนและมีหน้าที่ช่วยเหลือผู้ว่าราชการจังหวัดและผู้อำเภอ ตามที่ได้รับมอบหมาย

๔) กองอำนวยการป้องกันและบรรเทาสาธารณภัยองค์การบริหารส่วนตำบล มี**นายกองค้การบริหารส่วนตำบล** เป็นผู้อำนวยการท้องถิ่น มีหน้าที่ในการป้องกันและบรรเทาสาธารณภัยในเขตอำเภอของตน และมีหน้าที่ช่วยเหลือผู้ว่าราชการจังหวัดและผู้อำเภอ ตามที่ได้รับมอบหมาย

๒.๑ เป้าหมาย มีรายละเอียด ดังนี้

๑) เพื่อให้การป้องกันภัยหนาวของจังหวัดปทุมธานี สามารถลดผลกระทบต่อชีวิตและทรัพย์สินของประชาชน

๒) เพื่อให้การช่วยเหลือประชาชนที่ประสบภัยหนาว เป็นไปด้วยความรวดเร็ว ท่วงถึง และเป็นระบบ บูรณาการการให้ความช่วยเหลือ โดยระดมสรรพกำลัง ประสานหน่วยงานที่เกี่ยวข้อง เพื่อให้การสนับสนุนกำลังพล วัสดุอุปกรณ์ เครื่องมือเครื่องใช้ในการช่วยเหลือผู้ประสบภัยได้ทันท่วงที่

๒.๒ วัตถุประสงค์

- ๑) เพื่อป้องกันบรรเทาผลกระทบต่อชีวิตและทรัพย์สินของประชาชนที่เกิดจากภัยหนาว
- ๒) เพื่อให้การดำเนินการช่วยเหลือผู้ประสบภัยเป็นไปอย่างมีประสิทธิภาพ และสามารถฟื้นฟูพื้นที่ประสบภัยให้กลับสู่สภาวะปกติโดยเร็ว
- ๓) เพื่อกำหนดหน้าที่ ความรับผิดชอบของหน่วยงานที่เกี่ยวข้องและองค์กรเครือข่ายทุกภาคส่วนในการป้องกันและบรรเทาสถานการณ์ฉุกเฉินจากภัยหนาวให้ชัดเจน โดยการบูรณาการ อย่างมีประสิทธิภาพ
- ๔) เพื่อให้ข้อมูลข่าวสารแก่ประชาชน สื่อมวลชน และรายงานผู้อำนวยการจังหวัดอย่าง รวดเร็ว และมีประสิทธิภาพสูงสุด

๓. ขั้นตอนการปฏิบัติ

กองอำนวยการป้องกันและบรรเทาสาธารณภัยจังหวัดปทุมธานี อำเภอ องค์กรปกครองส่วนท้องถิ่น ในเขตพื้นที่และหน่วยงานที่เกี่ยวข้อง เตรียมพร้อมรับสถานการณ์การเกิดภัยหนาว ดังนี้

๓.๑ การเตรียมการก่อนเกิดภัย ประกอบด้วย

๑) การป้องกันและลดผลกระทบ มีแนวทาง ดังนี้

๑.๑ การประเมินความเสี่ยงภัยหนาว โดยการประเมินภัยและความอ่อนแอ เพื่อประเมินโอกาสหรือความเป็นไปได้ที่จะเกิดภัยหนาว และผลกระทบที่อาจเป็นอันตรายต่อสาธารณสุข ทรัพย์สินและสิ่งแวดล้อม เพื่อกำหนดมาตรการที่เหมาะสมในการป้องกันและลดผลกระทบจากภัยหนาว หน่วยงานหลัก ได้แก่ สถานีอุตุนิยมวิทยาจังหวัดปทุมธานี สำนักงานป้องกันและบรรเทาสาธารณภัยจังหวัด สำนักงานเกษตรและสหกรณ์จังหวัด สำนักงานเกษตรจังหวัด สำนักงานทรัพยากรธรรมชาติและสิ่งแวดล้อมจังหวัด อำเภอ และองค์กรปกครองส่วนท้องถิ่น

๑.๒ ตรวจสอบและปรับปรุงข้อมูลพื้นที่เสี่ยงภัย และจัดทำแผนที่พื้นที่เสี่ยงภัยหนาว หน่วยงานหลัก ได้แก่ สำนักงานป้องกันและบรรเทาสาธารณภัยจังหวัด สถานีอุตุนิยมวิทยาจังหวัด สำนักงานเกษตรและสหกรณ์จังหวัด สำนักงานเกษตรจังหวัด สำนักงานทรัพยากรธรรมชาติและสิ่งแวดล้อมจังหวัด อำเภอ และองค์กรปกครองส่วนท้องถิ่น

๑.๓ จัดทำฐานข้อมูลกำลังเจ้าหน้าที่ อาสาสมัคร เครื่องกันหนาว และวัสดุอุปกรณ์ที่จำเป็น เพื่อเตรียมพร้อมใช้งานได้ทันทีเมื่อเกิดภาวะฉุกเฉิน หน่วยงานหลัก ได้แก่ สำนักงานป้องกันและบรรเทาสาธารณภัยจังหวัด สถานีอุตุนิยมวิทยาจังหวัด สำนักงานเกษตรและสหกรณ์จังหวัด สำนักงานเกษตรจังหวัด สำนักงานทรัพยากรธรรมชาติและสิ่งแวดล้อมจังหวัด สำนักงานพัฒนาชุมชนจังหวัด สำนักงานพัฒนาสังคมและความมั่นคงของมนุษย์จังหวัด อำเภอ และองค์กรปกครองส่วนท้องถิ่น

๑.๔ พัฒนาระบบเครือข่ายฐานข้อมูลสารสนเทศด้านภัยหนาว ให้มีความเชื่อมโยงระหว่างหน่วยงาน หน่วยงานหลัก ได้แก่ ประชาสัมพันธ์จังหวัด สำนักงานป้องกันและบรรเทาสาธารณภัยจังหวัด สถานีอุตุนิยมวิทยาจังหวัด และสำนักงานทรัพยากรธรรมชาติและสิ่งแวดล้อม

๑.๕ พัฒนาระบบพยากรณ์ และเฝ้าระวังโดยการจัดเจ้าหน้าที่ติดตามสภาพอากาศและแจ้งเตือนให้เตรียมการป้องกันจากภัยหนาว หน่วยงานหลัก ได้แก่ สำนักงานป้องกันและบรรเทาสาธารณภัยจังหวัด สถานีอุตุนิยมวิทยาจังหวัด อำเภอ และองค์กรปกครองส่วนท้องถิ่น

๑.๖ เสริมสร้างความรู้ และความตระหนัก แก่ประชาชน นักเรียน นักศึกษาและเยาวชน เกี่ยวกับการป้องกันและปฏิบัติตนอย่างถูกต้องและปลอดภัยจากภัยหนาว ประกอบด้วยมาตรการป้องกันอัคคีภัย โรคที่ระบาดในมนุษย์ สัตว์ และพืช หน่วยงานหลัก ได้แก่ สำนักงานป้องกันและบรรเทาสาธารณภัยจังหวัด สถานีอุตุนิยมวิทยาจังหวัด สำนักงานสาธารณสุขจังหวัด สำนักงานเกษตรและสหกรณ์จังหวัด สำนักงานเกษตรจังหวัด สำนักงานทรัพยากรธรรมชาติและสิ่งแวดล้อมจังหวัด สำนักงานพื้นที่การศึกษาประถมศึกษาปทุมธานี เขต ๑-๒ สำนักงานพื้นที่ศึกษามัธยมศึกษา เขต ๔ ปทุมธานี สำนักงานประมงจังหวัด สำนักงานปศุสัตว์จังหวัด อำเภอกอ และองค์กรปกครองส่วนท้องถิ่น

๑.๗ จัดทำสรุปบทเรียน ของการเกิดภัยหนาวครั้งสำคัญ เพื่อประโยชน์ในการบริหารจัดการ ในอนาคต หน่วยงานหลัก ได้แก่ สำนักงานป้องกันและบรรเทาสาธารณภัยจังหวัด สถานีอุตุนิยมวิทยาจังหวัด สำนักงานสถิติจังหวัด สำนักงานสาธารณสุขจังหวัด สำนักงานเกษตรและสหกรณ์จังหวัด สำนักงานเกษตรจังหวัด สำนักงานทรัพยากรธรรมชาติและสิ่งแวดล้อมจังหวัด สำนักงานพื้นที่การศึกษาประถมศึกษาปทุมธานี เขต ๑-๒ สำนักงานพื้นที่ศึกษามัธยมศึกษา เขต ๔ ปทุมธานี สำนักงานประมงจังหวัด สำนักงานปศุสัตว์จังหวัด อำเภอกอ และองค์กรปกครองส่วนท้องถิ่น

๒) การเตรียมความพร้อม มีแนวทาง ดังนี้

๒.๑ จัดตั้งและฝึกอบรบอาสาสมัครเพื่อช่วยเหลืองานเจ้าหน้าที่ เช่น อาสาสมัครป้องกันภัยฝ่ายพลเรือน (อปพร.) หน่วยงานหลัก ได้แก่ สำนักงานป้องกันและบรรเทาสาธารณภัยจังหวัด อำเภอกอ และองค์กรปกครองส่วนท้องถิ่น

๒.๒ จัดทำแผนปฏิบัติการป้องกันและแก้ไขปัญหากลุ่มภัยหนาวแบบบูรณาการในทุกระดับ ทั้งระดับจังหวัด/ระดับอำเภอกอ/ท้องถิ่น ให้สอดคล้องกับแผนการป้องกันและบรรเทาสาธารณภัยจังหวัดและแผนอื่น ๆ ที่เกี่ยวข้อง หน่วยงานหลัก ได้แก่ สำนักงานป้องกันและบรรเทาสาธารณภัยจังหวัด สถานีอุตุนิยมวิทยาจังหวัด สำนักงานสถิติจังหวัด สำนักงานสาธารณสุขจังหวัด สำนักงานเกษตรและสหกรณ์จังหวัด สำนักงานเกษตรจังหวัด สำนักงานทรัพยากรธรรมชาติและสิ่งแวดล้อมจังหวัด สำนักงานพื้นที่การศึกษาประถมศึกษาปทุมธานี เขต ๑-๒ สำนักงานพื้นที่ศึกษามัธยมศึกษา เขต ๔ ปทุมธานี สำนักงานประมงจังหวัด สำนักงานปศุสัตว์จังหวัด อำเภอกอ และองค์กรปกครองส่วนท้องถิ่น

๒.๓ เตรียมความพร้อมเครื่องจักร เครื่องมือ ยานพาหนะวัสดุอุปกรณ์ที่จำเป็นและสำรองวัสดุอุปกรณ์ที่จำเป็นเพื่อให้ความช่วยเหลือผู้ประสบภัยได้ทันทีเมื่อเกิดภัย หน่วยงานหลัก ได้แก่ ศูนย์ป้องกันและบรรเทาสาธารณภัยเขต ๑ ปทุมธานี สำนักงานป้องกันและบรรเทาสาธารณภัยจังหวัด สำนักงานเกษตรและสหกรณ์จังหวัด สำนักงานเกษตรจังหวัด สำนักงานทรัพยากรธรรมชาติและสิ่งแวดล้อมจังหวัด สำนักงานประมงจังหวัด สำนักงานปศุสัตว์จังหวัด เหล่ากาชาดจังหวัด อำเภอกอ และองค์กรปกครองส่วนท้องถิ่น

๒.๔ จัดทำแผนส่งเสริมการปลูกพืชฤดูหนาวให้สอดคล้องกับแผนเผชิญเหตุภัยหนาวจังหวัด ปทุมธานี หน่วยงานหลัก ได้แก่ สำนักงานเกษตรจังหวัด โครงการชลประทานจังหวัด สำนักงานเกษตรและสหกรณ์จังหวัด อำเภอกอ และองค์กรปกครองส่วนท้องถิ่น

๒.๕ วางแผนจัดเตรียมพันธุ์พืช ปุ๋ย และอื่นๆ ที่จำเป็น เพื่อช่วยเหลือเกษตรกรเมื่อผลผลิตการเกษตรได้รับผลกระทบจากภัยหนาว หน่วยงานหลัก ได้แก่ สำนักงานเกษตรจังหวัด อำเภอกอ และองค์กรปกครองส่วนท้องถิ่น

แนวทางปฏิบัติตามกระบวนการแจ้งเตือนภัย

การจัดระบบการแจ้งเตือนภัย ในการติดตามข่าวสถานการณ์ ข่าวสารการพยากรณ์ ประกาศแจ้งเตือนต่าง ๆ เกี่ยวกับสภาพอากาศ เพื่อใช้เป็นข้อมูลประกอบการตัดสินใจ และเตรียมรับสถานการณ์อุทกภัย โดยมีแนวทางในการดำเนินการ ดังนี้

๑) ติดตามประกาศแจ้งเตือนเกี่ยวกับลักษณะอากาศ จากกรมอุตุนิยมวิทยา กองบัญชาการป้องกันและบรรเทาสาธารณภัยแห่งชาติ และกองอำนวยการป้องกันและบรรเทาสาธารณภัยกลาง

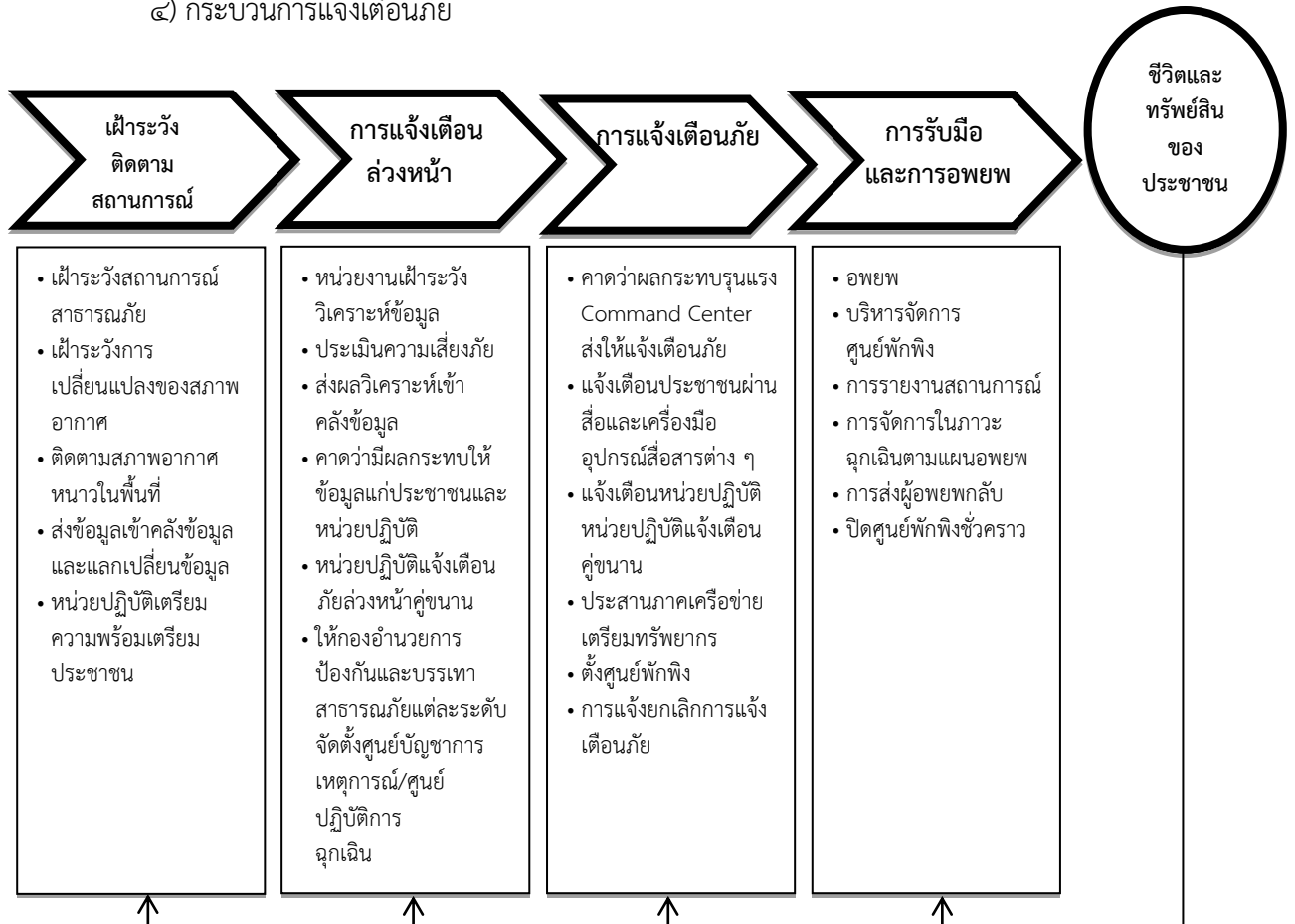
๒) มีประกาศแจ้งเตือนเกี่ยวกับสถานการณ์จากกองอำนวยการป้องกันและบรรเทาสาธารณภัยจังหวัดปทุมธานี โดยสำนักงานป้องกันและบรรเทาสาธารณภัยจังหวัดปทุมธานี แจ้งเตือนไปยังผู้อำนวยการอำเภอ ทุกอำเภอ ผู้อำนวยการท้องถิ่น และหน่วยงานที่เกี่ยวข้องในพื้นที่ทราบ ผ่านทางโทรสาร และระบบ Social Media (Facebook/Line)

๓) ระดับของระบบการเตือนภัย มีความหมายของสีในการเตือนภัย ดังนี้

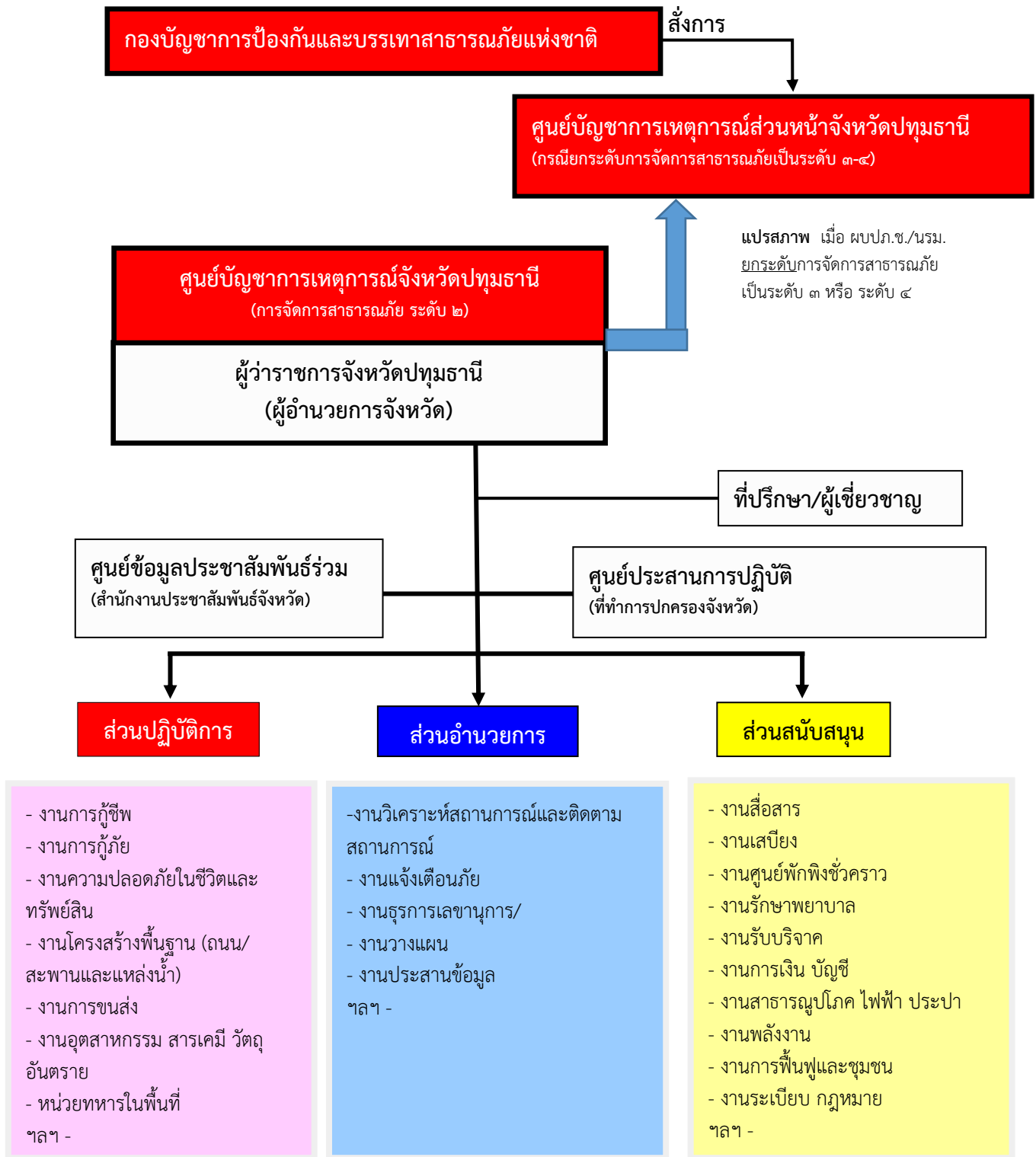
- **พื้นที่ประสบภัยระดับรุนแรง** ต้องเข้าให้การช่วยเหลือ
- **พื้นที่ประสบภัยระดับปานกลาง** แต่สามารถดูแลได้ในระดับท้องถิ่น
- **พื้นที่ยังไม่รับผลกระทบจากภัยหนาว** (แต่ติดตามอย่างต่อเนื่อง)

กรณีอากาศหนาวจัดผิดปกติมีอุณหภูมิต่ำกว่า ๘ องศาเซลเซียส และมีช่วงเวลาอากาศหนาวยาวนานติดต่อกันเกิน ๓ วัน ให้จ่ายค่าจัดซื้อเครื่องกันหนาวสงเคราะห์ประชาชนได้เท่าที่จ่ายจริงคนละไม่เกิน ๓๐๐ บาท ทั้งนี้จังหวัดหนึ่งไม่เกินงบประมาณปีละ ๑,๒๐๐,๐๐๐ บาท

๔) กระบวนการแจ้งเตือนภัย



โครงสร้างของศูนย์บัญชาการเหตุการณ์จังหวัด (ศบค.จ.) แบ่งเป็น ส่วนต่างๆ ตามความเหมาะสม ดังนี้



หมายเหตุ : โครงสร้างศูนย์บัญชาการเหตุการณ์จังหวัดสามารถปรับได้ตามความเหมาะสมกับสถานการณ์ โดยยึดหลักมาตรฐาน เอกภาพในการจัดการ และความยืดหยุ่นของโครงสร้างองค์การจัดการในภาวะฉุกเฉิน

๓.๒ ช่วงการเผชิญเหตุ ประกอบด้วย

๑) การบริหารจัดการในภาวะฉุกเฉิน มีแนวทางดังนี้

๑.๑ เมื่อเกิดหรือคาดว่าจะเกิดสาธารณภัยหนาวขึ้นในเขตองค์กรปกครองส่วนท้องถิ่นใด ให้จัดตั้งศูนย์ปฏิบัติการฉุกเฉินท้องถิ่น โดยเป็นหน้าที่ของผู้อำนวยการท้องถิ่นขององค์กรปกครองส่วนท้องถิ่น แห่งพื้นที่นั้นรับผิดชอบ และเข้าดำเนินการป้องกันและแก้ไขปัญหาภัยหนาวโดยเร็ว และให้แจ้งผู้อำนวยการอำเภอ ที่รับผิดชอบในเขตพื้นที่ และผู้อำนวยการจังหวัดทราบทันที

๑.๒ จัดเจ้าหน้าที่ออกสำรวจสถานการณ์การเกิดภัยหนาว และรายงาน สถานการณ์ ให้ศูนย์บัญชาการเหตุการณ์อำเภอทราบ โดยมีข้อมูลประกอบความเสียหายความเดือดร้อน ของพื้นที่ที่ประสบภัย จำนวนราษฎร

๑.๓ ดำเนินการให้ความช่วยเหลือตามข้อมูลบัญชีผู้ประสบภัยหนาวโดยเฉพาะกลุ่มเปราะบาง ตามแบบสำรวจ และจัดทำบัญชีผู้ประสบภัยหนาวกลุ่มเปราะบาง เพื่อประโยชน์ในการบูรณาการการช่วยเหลือให้ทันทั่วถึง รวดเร็ว และครอบคลุม ตามระเบียบ และรายงานให้ศูนย์บัญชาการเหตุการณ์จังหวัดทราบ

๑.๔ กรณีเกินขีดความสามารถในการแก้ไขปัญหาภัยหนาว ให้รายงานเพื่อขอรับการสนับสนุน จากศูนย์บัญชาการเหตุการณ์อำเภอ/จังหวัด หรือหน่วยงานสนับสนุนเข้าช่วยเหลือ โดยด่วน

๑.๕ ให้ผู้อำนวยการในเขตพื้นที่ที่รับผิดชอบสำรวจความเสียหายที่เกิดขึ้น และทำบัญชีรายชื่อ ผู้ประสบภัยไว้เป็นหลักฐาน พร้อมทั้งออกหนังสือรับรองให้ ผู้ประสบภัยไว้เป็นหลักฐานในการรับการสงเคราะห์และฟื้นฟู

๒) ระดับอำเภอและจังหวัด เมื่อได้รับรายงานเหตุด่วนสาธารณภัย หรือข้อมูลการเกิดภัยหนาว ให้อำเภอและจังหวัด จัดตั้งศูนย์บัญชาการเหตุการณ์อำเภอ และศูนย์บัญชาการเหตุการณ์จังหวัดตามลำดับ พร้อมทั้งจัดเจ้าหน้าที่รับผิดชอบประจำศูนย์บัญชาการเหตุการณ์อำเภอและจังหวัด และดำเนินการ ตามแนวทาง ปฏิบัติที่กำหนด โดยให้ศูนย์บัญชาการเหตุการณ์อำเภอ (ศบก.อ.) และศูนย์บัญชาการเหตุการณ์จังหวัดปทุมธานี (ศบก.จ.ปท.)ปฏิบัติหน้าที่ในการบริหารจัดการภัยหนาวที่เกิดขึ้น จนกว่าสถานการณ์จะกลับ เข้าสู่ภาวะปกติ รวมทั้งเป็นศูนย์กลางในการระดมสรรพกำลังและทรัพยากรในการบริหารจัดการสาธารณภัย ที่เกิดขึ้น อำนวยการประสานการเผชิญเหตุระหว่างหน่วยงานต่างๆ ทั้งฝ่ายพลเรือนและฝ่ายทหาร ตลอดจน องค์กร ปกครองส่วนท้องถิ่น และองค์กรการกุศล

๓) การบริหารจัดการในภาวะฉุกเฉิน มีแนวทางดังนี้

๓.๑ เมื่อได้รับข้อมูลการเกิดภัยหนาว ให้จัดตั้งศูนย์อำนาจการเฉพาะกิจป้องกันและแก้ไข ปัญหาภัยหนาวตามระดับความรุนแรง พร้อมทั้งจัดเจ้าหน้าที่รับผิดชอบประจำศูนย์ฯ

๓.๒ ประชาสัมพันธ์แจ้งให้ประชาชนผู้ได้รับผลกระทบจากภัยหนาวทราบเหตุการณ์ ที่เกิดขึ้นเพื่อป้องกันตนเองได้ถูกต้อง

๓.๓ กรณีที่จำเป็นต้องประสานความช่วยเหลือจากต่างประเทศ ให้ศูนย์อำนาจการเฉพาะกิจฯ ประสานไปยังกรมป้องกันและบรรเทาสาธารณภัย เพื่อแจ้งกระทรวงการต่างประเทศซึ่งเป็นหน่วยงานหลัก ในการประสานความช่วยเหลือจากต่างประเทศดำเนินการในส่วนที่เกี่ยวข้องต่อไป

๓.๓ การฟื้นฟูบูรณะหลังเกิดภัย ประกอบด้วย

๑) การจัดการหลังเกิดภัย มีแนวทางดังนี้

๑.๑ ให้ศูนย์บัญชาการป้องกันและแก้ไขปัญหาภัยหนาวจังหวัดปทุมธานี ในเขตพื้นที่ ที่รับผิดชอบ สำรวจความเสียหายและจัดทำบัญชีรายชื่อผู้ประสบภัยและทรัพย์สินที่เสียหายไว้เป็นหลักฐาน พร้อมทั้งออกหนังสือรับรองให้ผู้ประสบภัยไว้เป็นหลักฐานในการรับการสงเคราะห์และฟื้นฟู

๑.๒ พื้นฟูคุณภาพชีวิต และฟื้นฟูอาชีพของผู้ประสบภัย หน่วยงานหลัก ได้แก่ สำนักงานแรงงานจังหวัด สำนักงานจัดหางานจังหวัด ศูนย์พัฒนาฝีมือแรงงานจังหวัด สำนักงานสาธารณสุขจังหวัด สำนักงานเกษตรและสหกรณ์จังหวัด สำนักงานพัฒนาสังคมและความมั่นคงของมนุษย์จังหวัด อำเภอ และองค์กรปกครองส่วนท้องถิ่น

๑.๓ ให้ศูนย์บัญชาการป้องกันและแก้ไขปัญหาภัยหนาวจังหวัดปทุมธานี ในเขตพื้นที่ที่เกิดเหตุ ดำเนินการฟื้นฟูความเสียหายเบื้องต้น โดยใช้งบประมาณขององค์กรปกครองส่วนท้องถิ่นในพื้นที่ก่อน กรณีที่เกินขีดความสามารถให้พิจารณาช่วยเหลือผู้ประสบภัยตามระเบียบกระทรวงการคลัง ว่าด้วยเงินอุดหนุนพระราชทานเพื่อช่วยเหลือผู้ประสบภัยพิบัติกรณีฉุกเฉิน พ.ศ.๒๕๖๒ หน่วยงานหลัก ได้แก่ คลังจังหวัด สำนักงานป้องกันและบรรเทาสาธารณภัยจังหวัด สำนักงานเกษตรและสหกรณ์จังหวัด สำนักงานเกษตรจังหวัด สำนักงานประมงจังหวัด สำนักงานปศุสัตว์จังหวัด อำเภอ และองค์กรปกครองส่วนท้องถิ่น

๑.๔ จัดให้มีการศึกษาผลกระทบจากภัยหนาวที่มีต่อชีวิต และทรัพย์สินของประชาชนอย่างเป็นระบบ เพื่อเป็นข้อมูลในการบริหารจัดการภัยหนาวในอนาคต หน่วยงานหลัก ได้แก่ สำนักงานป้องกันและบรรเทาสาธารณภัยจังหวัด สำนักงานเกษตรและสหกรณ์จังหวัด สำนักงานเกษตรจังหวัด สำนักงานทรัพยากรธรรมชาติและสิ่งแวดล้อมจังหวัด

๑.๕ พิจารณาให้ความช่วยเหลือผู้ประสบภัยหนาวตามระเบียบกระทรวงการคลังว่าด้วยเงินอุดหนุนพระราชทานเพื่อช่วยเหลือผู้ประสบภัยพิบัติกรณีฉุกเฉิน พ.ศ.๒๕๖๒ รวมทั้งหลักเกณฑ์และแนวทางที่กำหนดอย่างเคร่งครัด โดยให้ดำเนินการอย่างรวดเร็ว ทัวถึง เป็นธรรม และให้คำนึงถึงเหตุผลสภาพความเป็นจริง ประโยชน์ของทางราชการ ความโปร่งใส และพร้อมรับการตรวจสอบ

๒) ระดับอำเภอและจังหวัด ดำเนินการดังนี้

๒.๑ เมื่อได้รับรายงานเหตุด่วนสาธารณภัยหรือข้อมูลการเกิดภัยหนาว ให้อำเภอและจังหวัด จัดตั้งศูนย์บัญชาการเหตุการณ์อำเภอ และศูนย์บัญชาการเหตุการณ์จังหวัดตามลำดับ พร้อมทั้งจัดเจ้าหน้าที่รับผิดชอบประจำศูนย์บัญชาการเหตุการณ์อำเภอและจังหวัด และดำเนินการ ตามแนวทางปฏิบัติที่กำหนด โดยให้ศูนย์บัญชาการเหตุการณ์อำเภอ และศูนย์บัญชาการเหตุการณ์จังหวัดปทุมธานี ปฏิบัติหน้าที่ ในการบริหารจัดการภัยหนาวที่เกิดขึ้น จนกว่าสถานการณ์จะกลับ เข้าสู่ภาวะปกติ รวมทั้งเป็นศูนย์กลางในการระดมสรรพกำลังและทรัพยากรในการบริหารจัดการสาธารณภัย ที่เกิดขึ้น อำนาจการประสานการเผชิญเหตุระหว่างหน่วยงานต่างๆ ทั้งฝ่ายพลเรือนและฝ่ายทหาร ตลอดจน องค์กรปกครองส่วนท้องถิ่น และองค์กรการกุศล

๒.๒ พิจารณาให้ความช่วยเหลือผู้ประสบภัยหนาวตามระเบียบกระทรวงการคลังว่าด้วยเงินอุดหนุนพระราชทานเพื่อช่วยเหลือผู้ประสบภัยพิบัติกรณีฉุกเฉิน พ.ศ. ๒๕๖๒ และระเบียบกระทรวงมหาดไทยว่าด้วยค่าใช้จ่ายเพื่อช่วยเหลือประชาชนตามอำนาจหน้าที่ขององค์กรปกครองส่วนท้องถิ่น (ฉบับที่ ๒) พ.ศ.๒๕๖๑ รวมทั้งหลักเกณฑ์และแนวทางที่กำหนดอย่างเคร่งครัด โดยให้ดำเนินการอย่างรวดเร็ว ทัวถึง เป็นธรรม และให้คำนึงถึงเหตุผลสภาพความเป็นจริง ประโยชน์ของทางราชการ ความโปร่งใส และพร้อมรับการตรวจสอบ

๒.๓ ให้ฝ่ายปกครองร่วมกับฝ่ายทหารในพื้นที่ สอดส่อง ทำความเข้าใจ และให้ความช่วยเหลือประชาชนที่ประสบปัญหาความเดือดร้อนอย่างต่อเนื่อง โดยเฉพาะกรณีการขาด อย่ำให้เกิดปัญหาขาดแคลนเครื่องนุ่งห่มให้ความอบอุ่นโดยเด็ดขาด

๒.๔ ประชาสัมพันธ์แจ้งให้ประชาชนผู้ได้รับผลกระทบจากภัยหนาวทราบ เหตุการณ์ที่เกิดขึ้น รวมทั้งการระมัดระวังสุขภาพ การป้องกันโรคระบาดต่างๆ อันเนื่องมาจากภาวะความหนาว

๓) ช่วงการฟื้นฟู

๓.๑ ประสานความช่วยเหลือจากหน่วยงานเร่งดำเนินการฟื้นฟูความเสียหายด้านต่าง ๆ เพื่อให้การช่วยเหลือผู้ประสบภัยได้อย่างทัวถึง และให้เข้าสู่สถานการณ์ปกติโดยเร็ว

๓.๒ จัดทำบัญชีรายชื่อผู้ประสบภัยและทรัพย์สินที่เสียหายไว้เป็นหลักฐาน พร้อมทั้งออกหนังสือรับรองให้ผู้ประสบภัยไว้เป็นหลักฐานในการรับการสงเคราะห์และฟื้นฟู

๓.๓ กรณีมีผู้ได้รับอันตรายต่อสุขภาพ ให้มีการรักษาพยาบาลผู้ประสบภัยตามความเหมาะสม ตลอดจนป้องกันเฝ้าระวัง และควบคุมโรคระบาดทั้งคนและสัตว์

๔) ขั้นตอนการปฏิบัติในการสื่อสาร

๔.๑ จัดตั้งศูนย์สื่อสารจังหวัด และจัดให้มีระบบสื่อสารหลัก ระบบสื่อสารรอง และระบบสื่อสารอื่น ใช้งานได้ตลอด ๒๔ ชั่วโมง ให้สามารถเชื่อมโยงระบบสื่อสารดังกล่าว กับหน่วยงานอื่นได้ปกติโดยเร็ว ทั่วถึงทุกพื้นที่

๔.๒ ใช้เครือข่ายสื่อสารทางโทรศัพท์ โทรสาร และวิทยุสื่อสารเป็นหลัก

๔.๓ ศูนย์สื่อสารจังหวัด

- หมายเลขโทรศัพท์หลัก ณ สำนักงาน ปก.จังหวัดปทุมธานี โทรศัพท์/โทรสาร หมายเลข ๐ ๒๕๘๑ ๗๑๒๐ / ๐ ๒๕๘๑ ๗๑๒๒
- วิทยุสื่อสารในภาวะฉุกเฉิน
 - ความถี่หลัก ๑๖๑.๔๗๕ นามเรียกขาน ปก.ปทุมธานี
 - ความถี่รอง ๑๖๖.๔๗๕ นามเรียกขาน ปก.ปทุมธานี

๔. ภาคผนวก

๔.๑ ภาคผนวก ก บัญชีทรัพย์สินเครื่องมือ เครื่องจักรกลด้านสาธารณภัย

๔.๒ ภาคผนวก ข บัญชีองค์กรสาธารณกุศล

๔.๓ ภาคผนวก ค หมายเลขติดต่อหน่วยงานต่าง ๆ

๔.๔ ภาคผนวก ง บัญชีรายชื่อผู้ประสานงานสำนักงานป้องกันและบรรเทาสาธารณภัยจังหวัดปทุมธานี

๕. การแจกจ่ายแผนเผชิญเหตุภัยหนาว จังหวัดปทุมธานี พ.ศ. ๒๕๖๓ - ๒๕๖๔ ดังนี้

๕.๑ คณะกรรมการและคณะทำงานศูนย์บัญชาป้องกันและแก้ไขปัญหาอุทกภัยจังหวัดปทุมธานี

๕.๒ กองอำนวยการป้องกันและบรรเทาสาธารณภัยอำเภอ

๕.๓ กองอำนวยการป้องกันและบรรเทาสาธารณภัยองค์กรปกครองส่วนท้องถิ่น

๕.๔ เผยแพร่ และประชาสัมพันธ์ ทางเว็บไซต์ของสำนักงานป้องกันและบรรเทาสาธารณภัยจังหวัดปทุมธานี <http://122.155.1.141/in.pathum-6.63> เพื่อให้หน่วยงานต่าง ๆ สามารถดาวน์โหลดแผนเผชิญเหตุภัยหนาว จังหวัดปทุมธานี พ.ศ. ๒๕๖๓ - ๒๕๖๔

(ลงชื่อ)  ผู้เสนอแผน
(นางสาวสุพิศ โมรา)

นักวิเคราะห์นโยบายและแผนชำนาญการพิเศษ รักษาราชการแทน
หัวหน้าสำนักงานป้องกันและบรรเทาสาธารณภัยจังหวัดปทุมธานี
เลขานุการกองอำนวยการป้องกันและบรรเทาสาธารณภัยจังหวัดปทุมธานี

(ลงชื่อ)  ผู้เห็นชอบแผน
(นายสุพจน์ รอดเรือง ณ หนองคาย)

รองผู้ว่าราชการจังหวัดปทุมธานี
รองผู้อำนวยการกองอำนวยการป้องกันและบรรเทาสาธารณภัยจังหวัด

(ลงชื่อ)  ผู้อนุมัติแผน
(นายชัยวัฒน์ ชื่นโกสุม)

ผู้ว่าราชการจังหวัดปทุมธานี
ผู้อำนวยการกองอำนวยการป้องกันและบรรเทาสาธารณภัยจังหวัดปทุมธานี