

แผนเผชิญเหตุป้องกันและแก้ไขปัญหาย้ายหนาว
จังหวัดอุดรดิตถ์ ปี พ.ศ. ๒๕๖๓-๒๕๖๔

ศูนย์บัญชาการเหตุการณ์ภัยหนาวจังหวัดอุดรดิตถ์

โทรศัพท์ ๐-๕๕๔๔-๔๑๓๒

โทรสาร ๐-๕๕๔๑-๗๙๘๙



คำนำ

ด้วยกองบัญชาการป้องกันและบรรเทาสาธารณภัยแห่งชาติ ได้ติดตามสภาพอากาศร่วมกับกรมอุตุนิยมวิทยา พบว่าประเทศไทยได้เข้าสู่ฤดูหนาวตั้งแต่วันที่ ๒๒ ตุลาคม ๒๕๖๓ และจากการคาดการณ์ลักษณะอากาศช่วงฤดูหนาวของประเทศไทย พบว่าช่วงเวลาที่มียอดอากาศหนาวเย็นที่สุดจะเริ่มตั้งแต่ประมาณกลางเดือนธันวาคม ๒๕๖๓ ถึงปลายเดือนมกราคม ๒๕๖๔ และฤดูหนาวจะสิ้นสุดประมาณปลายเดือนกุมภาพันธ์ ๒๕๖๔ โดยคาดการณ์ว่าในพื้นที่ภาคเหนือ ภาคตะวันออกเฉียงเหนือ ภาคกลาง และภาคตะวันออก รวม ๕๒ จังหวัด จะมีอากาศหนาวถึงหนาวจัดในบางพื้นที่ โดยเฉพาะบริเวณยอดดอย ยอดภู และเทือกเขา จะมีอากาศหนาวจัดและมีน้ำค้างแข็งเกิดขึ้นได้บ่อยครั้ง

ดังนั้น เพื่อเป็นการเตรียมความพร้อมในการป้องกันและแก้ไขปัญหาภัยจากอากาศหนาว ปี พ.ศ. ๒๕๖๓ -๒๕๖๔ รวมทั้งเพื่อให้การช่วยเหลือและบรรเทาความเดือดร้อนให้แก่ผู้ประสบภัยหนาวของจังหวัดอุดรดิตถ์เป็นไปอย่างมีระบบ รวมถึงมีการประสานความร่วมมือทั้งจากหน่วยงานภาครัฐและเอกชน ในอันที่จะลดและบรรเทาความเดือดร้อนที่เกิดขึ้นให้น้อยที่สุด จึงได้จัดทำแผนเผชิญเหตุป้องกันและแก้ไขปัญหาภัยหนาว ปี พ.ศ. ๒๕๖๓ - ๒๕๖๔ จังหวัดอุดรดิตถ์ ขึ้น

จังหวัดอุดรดิตถ์

สารบัญ

	หน้า
๑. สถานการณ์ทั่วไป	๑
๒. ข้อมูลทั่วไปจังหวัดอุดรธานี	๑
๓. วัตถุประสงค์	๒
๔. นิยามศัพท์	๒
๕. องค์กรปฏิบัติ	๔
๖. ขั้นตอนการปฏิบัติ	๕
๗. การติดต่อสื่อสาร	๙

ภาคผนวก

ผนวก ก. คำสั่งจังหวัดอุดรธานี ที่ ๑๖๓๐๖ /๒๕๖๓ เรื่อง แต่งตั้งคณะกรรมการศูนย์บัญชาการ
เหตุการณ์ภัยจากอากาศหนาวจังหวัดอุดรธานี ปี พ.ศ.๒๕๖๓-๒๕๖๔

แผนเผชิญเหตุป้องกันและแก้ไขปัญหายักษ์หนาวจังหวัดอุตรดิตถ์ ปี พ.ศ. ๒๕๖๓-๒๕๖๔

- อ้างอิง**
๑. พระราชบัญญัติป้องกันและบรรเทาสาธารณภัย พ.ศ. ๒๕๕๐
 ๒. แผนการป้องกันและบรรเทาสาธารณภัยแห่งชาติ พ.ศ. ๒๕๕๘
 ๓. แผนการป้องกันและบรรเทาสาธารณภัยจังหวัดอุตรดิตถ์ พ.ศ. ๒๕๕๘ ฉบับปรับปรุง พ.ศ. ๒๕๖๓
 ๔. หนังสือกองบัญชาการป้องกันและบรรเทาสาธารณภัยแห่งชาติ ด่วนที่สุด ที่ มท (บกปก.)๐๖๒๔/ว ๓๖ ลงวันที่ ๖ พฤศจิกายน ๒๕๖๓

๑. สถานการณ์ทั่วไป

ภัยจากอากาศหนาวเป็นปรากฏการณ์ธรรมชาติ มักเกิดทั่วไปในประเทศไทยช่วงระหว่างกลางเดือนตุลาคมถึงกลางเดือนกุมภาพันธ์ของทุกปี เนื่องจากลมมรสุมตะวันออกเฉียงเหนือเริ่มปกคลุม และนำความหนาวเย็นมาสู่ประเทศไทย และเป็นช่วงเปลี่ยนจากฤดูฝนเป็นฤดูหนาวส่งผลให้อากาศแปรปรวน รวมถึงความกดอากาศสูงกำลังแรงจากประเทศสาธารณรัฐประชาชนจีนแผ่อิทธิพลลงมาปกคลุมพื้นที่ของประเทศไทย อาจส่งผลทำให้เกิดสภาพอากาศหนาวถึงหนาวจัด ทำให้ประชาชนได้รับความเดือดร้อนจากสภาวะอากาศหนาว ประกอบกับกรมอุตุนิยมวิทยาได้มีประกาศลงวันที่ ๒๒ ตุลาคม ๒๕๖๓ เรื่อง การเริ่มต้นฤดูหนาวของประเทศไทย พ.ศ. ๒๕๖๓ ว่าประเทศไทยได้เริ่มเข้าสู่ฤดูหนาวแล้วตั้งแต่วันที่ ๒๒ ตุลาคม ๒๕๖๓ โดยลมที่พัดปกคลุมบริเวณ ประเทศไทยที่ระดับความสูง ๑๐๐ เมตร ถึงความสูง ๓,๕๐๐ เมตร ได้เปลี่ยนเป็นลมตะวันออกเฉียงเหนือหรือลมตะวันออกเฉียงเหนือ ส่วนลมระดับบนที่ความสูงตั้งแต่ ๕,๐๐๐ เมตรขึ้นไปได้เปลี่ยนเป็นลมฝ่ายตะวันตก ประกอบกับอุณหภูมิต่ำสุดในช่วงเช้าบริเวณประเทศไทยตอนบนลดลงอยู่ในเกณฑ์อากาศเย็นเกือบทั่วไปแล้ว อย่างไรก็ตามในช่วงเริ่มต้นของฤดูหนาวในปีี้ ลักษณะอากาศบริเวณประเทศไทยตอนบนยังคงแปรปรวน โดยจะมีฝนตกในบางช่วงแต่ปริมาณไม่มากนัก ส่วนบริเวณภาคใต้ยังคงมีฝนตกชุกหนาแน่นต่อไป

๒. ข้อมูลทั่วไปของจังหวัดอุตรดิตถ์

๒.๑ ลักษณะทางภูมิศาสตร์

อุตรดิตถ์เป็นจังหวัดหนึ่งในภาคเหนือตอนล่าง เป็นประตูขึ้นสู่ดินแดนล้านนาตะวันออก เป็นเมืองก่อนประวัติศาสตร์ ตัวเมืองเดิมชื่อ บางโพท่าอิฐ ได้รับการยกฐานะเป็นจังหวัดเมื่อ พ.ศ.๒๔๗๖ “อุตรดิตถ์” หมายถึง เมืองท่าแห่งทิศเหนือ เป็นเมืองด่านานแม่ข่ายลับแล และเมืองถิ่นกำเนิดของวีรบุรุษกู้ชาติ “พระยาพิชัยดาบหัก” ทหารเอกสมเด็จพระเจ้าตากสินมหาราช อยู่ห่างจากกรุงเทพฯ โดยทางรถยนต์ ๔๙๑ กิโลเมตร และโดยทางรถไฟ ๔๘๕ กิโลเมตร มีอาณาเขตติดต่อกับจังหวัดใกล้เคียง ดังนี้

ทิศเหนือ	ติดกับ จังหวัดแพร่ และจังหวัดน่าน
ทิศใต้	ติดกับ จังหวัดพิษณุโลก
ทิศตะวันออก	ติดกับ จังหวัดพิษณุโลก และสาธารณรัฐประชาธิปไตยประชาชนลาว มีเขตชายแดนยาวประมาณ ๑๓๕ กิโลเมตร
ทิศตะวันตก	ติดกับ จังหวัดสุโขทัย

๒.๒ สภาพพื้นที่และลักษณะภูมิประเทศ แบ่งได้เป็น ๓ ลักษณะ คือ

ที่ราบลุ่มแม่น้ำน่าน บริเวณสองฝั่งของแม่น้ำน่าน และลำน้ำสาขาที่ไหลมาบรรจบกับแม่น้ำน่าน สภาพพื้นที่ส่วนใหญ่เป็นพื้นที่ราบลุ่ม อยู่ในเขตอำเภอตรอน พิชัย และบางส่วนของอำเภอเมืองอุตรดิตถ์ ลับแล และอำเภอทองแสนขัน (ประมาณ ๒๐ % ของพื้นที่ทั้งหมด)

ที่ราบระหว่างหุบเขาและเชิงเขา บริเวณที่อยู่ต่อเนื่องจากบริเวณที่ราบลุ่มแม่น้ำทางด้านเหนือและด้านตะวันออกของจังหวัด ประกอบด้วยที่ราบแคบๆ ระหว่างหุบเขาตามแนวคลองตรอน แม่น้ำปาด คลองแม่พ่อง ห้วยน้ำไคร้ และลำธารสายต่าง ๆ สลับกับภูมิประเทศเป็นเขาอยู่ในเขตอำเภอเมืองอุตรดิตถ์ ลับแล น้ำปาด ฟากท่า ท่าปลา และอำเภอบ้านโคก (ประมาณ ๒๐% ของพื้นที่ทั้งหมด)

เขตภูเขาและที่สูง อยู่ในบริเวณทางด้านเหนือ และทางตะวันออกของจังหวัด โดยเฉพาะเขตอำเภอเมืองอุตรดิตถ์ อำเภอลับแล น้ำปาด ฟากท่า ท่าปลา และอำเภอบ้านโคก (ประมาณ ๖๐% ของพื้นที่ทั้งหมด)

๓. วัตถุประสงค์

๓.๑ เพื่อป้องกันบรรเทาผลกระทบต่อนิเวศวิทยาและทรัพย์สินของประชาชนที่เกิดจากภัยอากาศหนาว และลดความเสี่ยง ลดผลกระทบ การจัดการในภาวะฉุกเฉินกรณีที่เกิดอากาศหนาวถึงหนาวจัดในพื้นที่จังหวัดอุตรดิตถ์

๓.๒ เพื่อให้การดำเนินการช่วยเหลือผู้ประสบภัยเป็นไปอย่างมีประสิทธิภาพ และสามารถฟื้นฟูพื้นที่ประสบภัยให้กลับสู่สภาวะปกติโดยเร็ว

๓.๓ เพื่อกำหนดหน้าที่ความรับผิดชอบของหน่วยงานที่เกี่ยวข้องและองค์กรเครือข่ายทุกภาคส่วน ให้มีการบูรณาการร่วมกันระหว่างหน่วยงานที่เกี่ยวข้องได้อย่างมีประสิทธิภาพ เป็นมาตรฐาน มีความเป็นเอกภาพ และความยืดหยุ่นในการปฏิบัติงาน

๓.๔ เพื่อให้การปฏิบัติการในการลดผลกระทบ และช่วยเหลือผู้ประสบภัยหนาวให้เป็นไปอย่างรวดเร็ว เป็นธรรม ทัวถึง ทันทต่อสถานการณ์

๔. นิยามศัพท์

๔.๑ ภัยหนาว หมายถึง ภัยที่เกิดจากสภาพอากาศที่มีความหนาวจัด อุณหภูมิต่ำกว่า ๘ องศาเซลเซียส และลดลงต่อเนื่องจนประชาชนได้รับผลกระทบอย่างรุนแรงและกว้างขวาง มักเกิดขึ้นระหว่างเดือนพฤศจิกายนถึงเดือนกุมภาพันธ์ ซึ่งเป็นช่วงที่ความกดอากาศสูงจากประเทศสาธารณรัฐประชาชนจีน แผ่ลงมาปกคลุมประเทศไทย

๔.๒ อากาศหนาว หมายถึง บริเวณที่มีความกดอากาศสูงขึ้นจากรอบนอกเข้าสู่ศูนย์กลาง โดยจะมีกระแสลมพัดออกจากศูนย์กลางในทิศทางตามเข็มนาฬิกาในซีกโลกเหนือและในทิศทางทวนเข็มนาฬิกาในซีกโลกใต้ (ตามข้อกำหนดของ World Meteorology Organization)

กรมอุตุนิยมวิทยาได้กำหนดเกณฑ์อุณหภูมิต่ำสุดในช่วงฤดูหนาว ไว้ ดังนี้

อากาศเย็น	หมายถึง ๑๖.๐ - ๒๒.๕ องศาเซลเซียส
อากาศหนาว	หมายถึง ๘.๐ - ๑๕.๕ องศาเซลเซียส
อากาศหนาวจัด	หมายถึงอุณหภูมิต่ำกว่า ๘.๐ องศาเซลเซียส

๔.๓ ความกดอากาศสูง H (High Pressure area) หมายถึง บริเวณที่มีความกดอากาศสูงกว่าความกดอากาศบริเวณข้างเคียงเป็นบริเวณที่อากาศจมตัวลงท้องฟ้าแจ่มใส ถ้าเกิดเหนือพื้นดินจะเป็นอากาศแห้งและเย็น แต่ถาเกิดในทะเลจะมีอากาศเย็นและชื้นจะพัดเวียนออกศูนย์กลางในทิศทางตามเข็มนาฬิกา ในซีกโลกเหนือด้วยอิทธิพลของโลกหมุน อิทธิพลของความกดอากาศสูงจากประเทศจีนเมื่อแผลงมาจะทำให้บริเวณประเทศไทยและประเทศใกล้เคียงมีอากาศหนาวเย็นในช่วงฤดูหนาว

๔.๔ แนวปะทะอากาศ หมายถึง แนวหรือขอบเขตระหว่างมวลอากาศเย็นและมวลอากาศร้อนเคลื่อนตัวมาพบกันโดยอากาศเย็นซึ่งมีความหนาแน่นมากกว่าและหนักกว่ามวลอากาศร้อน จะผลักดันอากาศร้อนให้ลอยขึ้นตามลาดของมวลอากาศเย็น ทำให้เกิดฝนเมฆต่าง ๆ เกิดพายุฝนฟ้าคะนองและลมแรง ตามแนวหรือขอบเขตที่มวลอากาศทั้งสองมาพบกัน ซึ่งอาจมีความกว้าง ๒๐ ถึง ๔๐ กิโลเมตร

๔.๕ แนวปะทะอากาศเย็น (Cold Front) หมายถึง แนวหรือเขตระหว่างมวลอากาศเย็น และมวลอากาศร้อนที่มีอุณหภูมิแตกต่างกันประมาณ ๓-๕ องศา ซึ่งมวลอากาศร้อนจะผลักดันอากาศร้อนให้ลอยตัวขึ้นตามลาดของมวลอากาศเย็น

๔.๖ น้ำค้างแข็ง (Frost) หมายถึง ผลึกน้ำแข็งที่เกิดขึ้นเนื่องจากไอน้ำในอากาศใกล้ผิวดินลดอุณหภูมิลงถึงอุณหภูมิจุดน้ำค้าง แลวกลับตัวเป็นหยดน้ำตอจากนั้นอุณหภูมียังคงลดต่อไปอีกจนต่ำกว่าจุดเยือกแข็ง ทำให้น้ำค้างแข็งตัวกลายเป็นน้ำค้างแข็งซึ่งจะทำความเสียหายแก่พืชผักต่าง ๆ น้ำค้างแข็งนี้ทางภาคตะวันออกเฉียงเหนือ เรียกว่า “แมคะนึ่ง” ภาษาพื้นเมืองทางภาคเหนือ เรียกว่า “เหมยขาบ” สามารถพบเห็นได้ตามบริเวณยอดดอยที่มีอากาศหนาวจัด สวมมากจะเกิดในช่วงปลายเดือนธันวาคม ถึง เดือนมกราคม

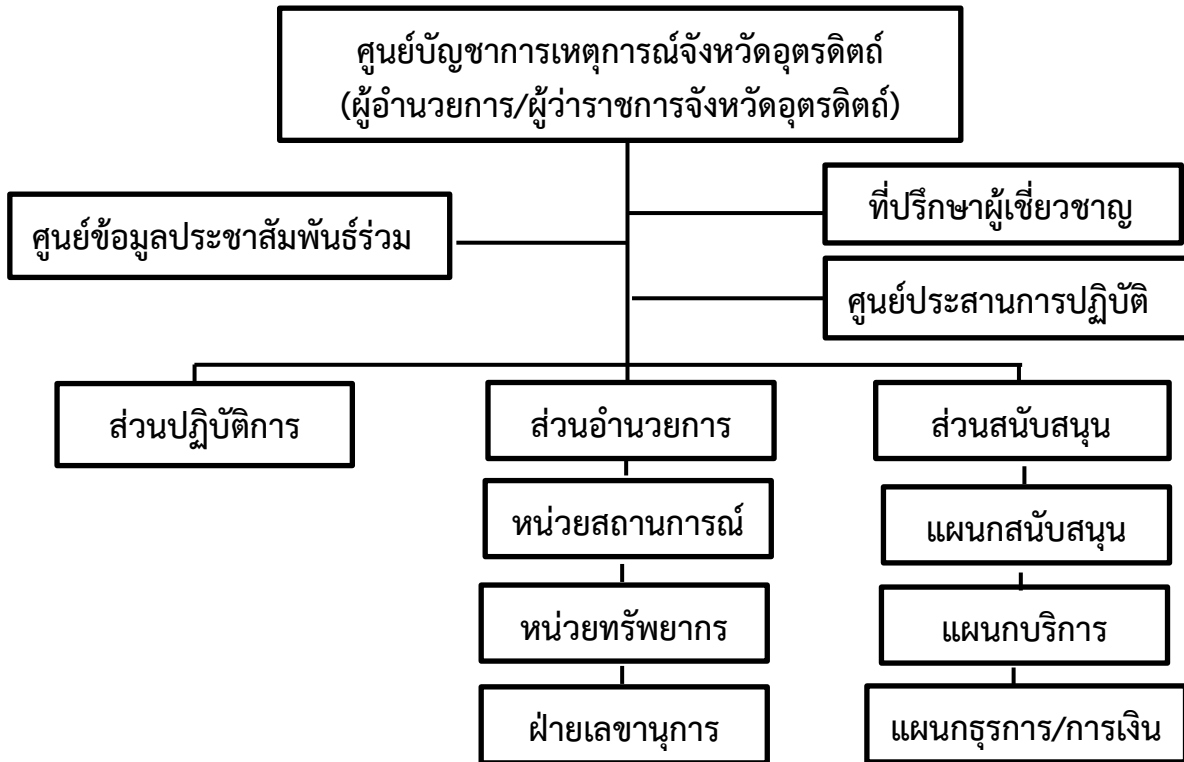
๔.๗ หมอก (Fog) หมอกก็คือเมฆซึ่งเกิดใกล้พื้นดิน หมอก คือไอน้ำซึ่งไต่กลั่นตัวจนเป็นเม็ดละอองน้ำที่เห็นได้โดยตาเล็กละเอียดและเบาหลงลอยอยู่ในอากาศเช่นเดียวกับเมฆ เกิดโดยมวลอากาศที่อุ่นไอน้ำนั้นเย็นลงจนถึงจุดอิ่มตัวและกลั่นตัวเป็นละอองน้ำเมื่อเกิดใกล้พื้นดิน เรียกว่า หมอก ทำให้ทัศนวิสัยเลวลงมากเป็นอันตรายต่อการจราจร

๔.๘ การลดผลกระทบ หมายถึง ปฏิบัติการลดผลกระทบทางลบ โดยตรงของภัยที่เป็นอันตรายต่อสังคม และสิ่งแวดล้อม เนื่องจากผลกระทบทางลบของภัยโดยมากไม่สามารถขจัดให้หมดไปโดยสิ้นเชิง แต่ขนาดและความรุนแรงของความเสียหายสามารถลดทอนลงได้จากการดำเนินนโยบายและกิจกรรมต่าง ๆ

๔.๙ ผู้อำนวยการ หมายถึง ผู้อำนวยการกลาง ผู้อำนวยการจังหวัด ผู้อำนวยการอำเภอ และผู้อำนวยการท้องถิ่น

๔.๑๐ ศูนย์บัญชาการเหตุการณ์ หมายถึง สถานที่ที่จัดตั้งขึ้นในพื้นที่เพื่อใช้ในการดำเนินการกิจหลัก ศูนย์บัญชาการเหตุการณ์ อาจตั้งอยู่ร่วมกับฐานที่ตั้งหรือสถานที่อื่น ๆ ที่จัดตั้งขึ้นเพื่อวัตถุประสงค์ ในการจัดการเหตุการณ์ฉุกเฉิน

๔.๑๑ ศูนย์ประสานการปฏิบัติ หมายถึง สถานที่ที่จัดตั้งขึ้นในพื้นที่เพื่อใช้ในการดำเนินการกิจหลักในการประสานงาน เพื่อจัดทำขอบเขต แผนงาน ภารกิจ และโครงสร้างภายในศูนย์ฯ รวมทั้งประสานงานทุกภาคส่วนที่เกี่ยวข้อง เพื่อให้การปฏิบัติการภายใต้โครงสร้างศูนย์บัญชาการเหตุการณ์จังหวัดอุดรธานีเป็นไปอย่างมีประสิทธิภาพ และเป็นเอกภาพ จึงได้จัดทำโครงสร้างตามแผนภาพ ดังนี้



หมายเหตุ รายละเอียดฝ่ายต่าง ๆ พร้อมทั้งอำนาจหน้าที่ในการปฏิบัติการ ปรากฏตามคำสั่งกองอำนวยการ ป้องกันและบรรเทาสาธารณภัยจังหวัดอุตรดิตถ์ ที่ ๑๖๓๐๖ /๒๕๖๓ ลงวันที่ ๒๖ พฤศจิกายน ๒๕๖๓

๕. องค์กรปฏิบัติ

๕.๑ ศูนย์บัญชาการเหตุการณ์จังหวัดอุตรดิตถ์ (ศบก.จ.อุตรดิตถ์) มีผู้ว่าราชการจังหวัดอุตรดิตถ์ เป็นผู้อำนวยการจังหวัด มีอำนาจหน้าที่รับผิดชอบการอำนวยการ ควบคุม กำกับ ดูแล สั่งการ และดำเนินการต่าง ๆ ในการจัดการและแก้ไขปัญหาภัยหนาวในพื้นที่จนกว่าสถานการณ์จะเข้าสู่ภาวะปกติ พร้อมทั้งเป็นศูนย์กลางในการระดมสรรพกำลัง และทรัพยากรในการจัดการแก้ไข และบรรเทาความเดือดร้อนจากภัยหนาวจากส่วนราชการ ทั้งฝ่ายพลเรือน ฝ่ายทหาร และองค์กรปกครองส่วนท้องถิ่น และองค์กรสาธารณกุศล ในเขตจังหวัดอุตรดิตถ์ และขอความช่วยเหลือจากหน่วยงานที่เกี่ยวข้อง เมื่อประเมินว่าไม่สามารถควบคุมสถานการณ์ได้ โดยมีอำเภอและองค์กรปกครองส่วนท้องถิ่นแห่งพื้นที่ที่มีอำนาจหน้าที่รับผิดชอบแต่ละระดับ

๕.๒ ศูนย์บัญชาการเหตุการณ์อำเภอ (ศบก.อ.) มีนายอำเภอ เป็นผู้อำนวยการอำเภอ มีหน้าที่จัดการแก้ไขปัญหาภัยหนาวที่เกิดขึ้นในพื้นที่ จนกว่าสถานการณ์จะกลับเข้าสู่สถานการณ์ปกติ รวมทั้งเป็นศูนย์กลางในการระดมสรรพกำลังและทรัพยากรในการจัดการปัญหาภัยหนาวที่เกิดขึ้นในพื้นที่ อำนวยการประสานการปฏิบัติระหว่างหน่วยงานต่าง ๆ ทั้งฝ่ายพลเรือน และฝ่ายทหาร ตลอดจนองค์กรปกครองส่วนท้องถิ่นและองค์กรสาธารณกุศลในการควบคุมสถานการณ์ในพื้นที่ที่เกิดเหตุได้อย่างมีประสิทธิภาพ และเป็นเอกภาพ รวดเร็ว ทัวถึง ทันทต่อเหตุการณ์ โดยมีผู้อำเภอ เป็นผู้ควบคุม สั่งการ และมีหน้าที่ช่วยเหลือผู้อำนวยการจังหวัด ตามที่ได้รับมอบหมาย

๕.๓ ศูนย์ปฏิบัติการฉุกเฉินท้องถิ่น (องค์การบริหารส่วนตำบล/เทศบาล) มีนายกองค์การบริหารส่วนตำบลแห่งพื้นที่ และนายกเทศมนตรีแห่งพื้นที่ เป็นผู้อำนวยการ มีหน้าที่จัดการแก้ไขปัญหาภัยหนาวที่เกิดขึ้นในพื้นที่จนกว่าสถานการณ์จะกลับเข้าสู่สภาวะปกติ พร้อมทั้งประสานกับส่วนราชการหน่วยงานที่เกี่ยวข้องในพื้นที่รับผิดชอบ และประสานความร่วมมือกับทุกภาคส่วน ในการจัดการภัยหนาวทุกขั้นตอน หากในกรณีที่ไม่สามารถให้ความช่วยเหลือได้เนื่องจากเกินขีดความสามารถโดยลำพัง ให้ขอรับการสนับสนุนจากศูนย์ปฏิบัติการฉุกเฉินท้องถิ่นในเขตพื้นที่ที่ติดต่อกัน หรือใกล้เคียง และหรือศูนย์บัญชาการเหตุการณ์อำเภอ (ศบก.อ.) โดยมีผู้อำนวยการท้องถิ่น เป็นผู้ควบคุม สั่งการ รวมทั้งเป็นศูนย์กลางในการระดมสรรพกำลัง และทรัพยากรในการจัดการปัญหาภัยหนาวที่เกิดขึ้นในพื้นที่ อำนวยการประสานการปฏิบัติระหว่างหน่วยงานต่าง ๆ ทั้งฝ่ายพลเรือน และฝ่ายทหาร ตลอดจนองค์กรปกครองส่วนท้องถิ่นและองค์กรสาธารณกุศลที่เข้ามาให้ความช่วยเหลือในพื้นที่ที่เกิดเหตุได้อย่างมีประสิทธิภาพ เป็นเอกภาพ รวดเร็ว ทั่วถึง และมีหน้าที่ช่วยเหลือผู้อำนวยการอำเภอและผู้อำนวยการศูนย์บัญชาการเหตุการณ์จังหวัดอุดรดิตถ์ ตามที่ได้รับมอบหมาย

๖. ขั้นตอนการปฏิบัติ

จังหวัดอุดรดิตถ์ โดยกองอำนวยการป้องกันและบรรเทาสาธารณภัยจังหวัดอุดรดิตถ์จัดตั้งศูนย์บัญชาการเหตุการณ์จังหวัดอุดรดิตถ์ โดยมีผู้อำนวยการจังหวัดอุดรดิตถ์ เป็นผู้สั่งการ ควบคุม และบัญชาการเพื่อทำหน้าที่รับผิดชอบในการจัดการปัญหาภัยหนาว จนกว่าสถานการณ์จะเข้าสู่สภาวะปกติ พร้อมทั้งเป็นศูนย์กลางในการจัดการด้านต่าง ๆ โดยให้วิเคราะห์ระดับความรุนแรงของสถานการณ์ภัยหนาวในพื้นที่ ดังนี้

ระดับ	ความรุนแรง	การจัดการ
๑	สาธารณภัยขนาดเล็ก	อำเภอ (ผู้อำนวยการอำเภอ/นายอำเภอ) องค์กรปกครองส่วนท้องถิ่น ได้แก่ องค์การบริหารส่วนตำบล (อบต.) /เทศบาล (ผู้อำนวยการท้องถิ่น ได้แก่ นายกอบต./นายกเทศมนตรี) สามารถควบคุมสถานการณ์ระงับภัยได้โดยลำพังตามขีดความสามารถไม่ต้องการกำลังสนับสนุนจากภายนอก
๒	สาธารณภัยขนาดกลาง	เกินขีดความสามารถของผู้รับผิดชอบในการจัดการภัยระดับ ๑ ทำให้ไม่สามารถควบคุมสถานการณ์และบริหารจัดการระงับภัยได้โดยลำพัง ผู้อำนวยการจังหวัด (ผู้ว่าราชการจังหวัด) เข้าควบคุมสถานการณ์/บัญชาการเหตุการณ์

ระดับ	ความรุนแรง	การจัดการ
๓	สาธารณสุขขนาดใหญ่	เกิดผลกระทบรุนแรงกว้างขวาง มีพื้นที่เสียหายเป็นบริเวณกว้าง เกินขีดความสามารถของจังหวัด ไม่สามารถควบคุมสถานการณ์ได้ ต้องอาศัยผู้เชี่ยวชาญ/อุปกรณ์พิเศษ/กำลังสนับสนุนระดับกรมกำลังทุกภาคส่วน เพื่อตอบโต้เหตุฉุกเฉิน/บรรเทาภัย ผู้บัญชาการป้องกันและบรรเทาสาธารณภัยแห่งชาติ (รัฐมนตรีว่าการกระทรวงมหาดไทย) เข้าควบคุมสถานการณ์ มีอำนาจสั่งการและบังคับบัญชา โดยให้ผู้อำนวยการกลาง (อธิบดีกรมป้องกันและบรรเทาสาธารณภัย) ควบคุมและกำกับการปฏิบัติหน้าที่ตามการสั่งการของผู้บัญชาการป้องกันและบรรเทาสาธารณภัยแห่งชาติ
๔	สาธารณสุขร้ายแรงอย่างยิ่ง	เกิดผลกระทบร้ายแรงอย่างยิ่ง ระดับวิกฤติการณ์ มีผลกระทบต่อชีวิตและทรัพย์สิน ความเป็นอยู่และขวัญกำลังใจของประชาชนจำนวนมากอย่างร้ายแรง นายกรัฐมนตรีหรือรองนายกรัฐมนตรีที่ได้รับมอบหมาย เข้าควบคุมสถานการณ์/บัญชาการเหตุการณ์ทุกพื้นที่ที่พระราชอาณาจักร

๖.๑ การเตรียมความพร้อมรับมือกับสถานการณ์ภัยหนาว

๖.๑.๑ ระดับจังหวัด

๑. กองอำนาจการป้องกันและบรรเทาสาธารณภัยจังหวัดอุดรดิตถ์ จัดตั้งศูนย์บัญชาการเหตุการณ์จังหวัดอุดรดิตถ์ เพื่อมอบหมายหน้าที่และความรับผิดชอบให้กับหน่วยงานต่าง ๆ โดยกำหนดให้สำนักงานป้องกันและบรรเทาสาธารณภัยจังหวัดอุดรดิตถ์เป็นศูนย์บัญชาการเหตุการณ์ และเป็นพื้นที่ระดมสรรพกำลัง/จัดสรรทรัพยากร และให้หน่วยงานต่าง ๆ รายงานตัวต่อผู้อำนวยการเพื่อรับมอบภารกิจในการปฏิบัติการ

๒. เตรียมความพร้อม ระบบติดต่อสื่อสาร โดยจัดตั้งศูนย์การสื่อสาร เตรียมเครื่องมือสื่อสารหลัก เครื่องมือสื่อสารรอง ทุกระบบให้สามารถติดต่อกับทุกภาคส่วนได้รวดเร็ว ทัวถึง พันต่อเหตุการณ์

๓. เตรียมความพร้อมด้านการบริการทางการแพทย์ซึ่งอาจทำให้เกิดโรคเกี่ยวกับระบบทางเดินหายใจ เตรียมความพร้อมของแผนการแจกจ่ายเครื่องกันหนาวให้กับราษฎรที่ขาดแคลนเครื่องกันหนาว ความพร้อมด้านการบริหารจัดการจราจร กรณีที่เส้นทางคมนาคมในบางพื้นที่เป็นแหล่งท่องเที่ยว และมีหมอกลงจัดในตอนเช้า เตรียมความพร้อมกรณีสถานการณ์ภัยหนาวส่งผลกระทบต่อพืชผลทางการเกษตร (หมอกลงจัดอาจทำให้ช่อดอกของไม้ผลร่วงหล่นหรือไม้ออกดอกตามกำหนด อีกร้อยอาจเกิดเชื้อราได้ และหากเกิดปรากฏการณ์น้ำค้างแข็งจะทำให้พืชผักเสียหายซึ่งการเจริญเติบโต) เตรียมความพร้อมกรณีสถานการณ์ภัยหนาวส่งผลกระทบต่อปศุสัตว์ ประมง และสัตว์เลี้ยงของเกษตรกรอาจเกิดเจ็บป่วยและล้มตายเมื่ออุณหภูมิลดลงอย่างฉับพลัน เตรียมความพร้อมกรณีเกิดอัคคีภัยเนื่องจากอากาศแห้ง ความชื้นต่ำ ลมแรง หากเกิดอัคคีภัยอาจลุกลามอย่างรวดเร็วและสกัดกั้นยาก ทำให้บ้านเรือนและสิ่งของประชาชนได้รับความเสียหาย หรืออาจเสียชีวิตได้

๔. ประชาสัมพันธ์ให้ประชาชนควรปฏิบัติตนเมื่อเข้าสู่สภาวะอากาศหนาวเย็นหมั่นดูแลรักษาสุขภาพร่างกายด้วยการออกกำลังกายอย่างสม่ำเสมอ พร้อมกับเตรียมเสื้อผ้าเครื่องนุ่งห่ม รวมทั้งอุปกรณ์ป้องกันความหนาวเย็น

๕. ประชาสัมพันธ์ให้ประชาชนหมั่นตรวจสอบอุปกรณ์ไฟฟ้า สายไฟภายในบ้าน หากชำรุดต้องซ่อมแซมให้มีสภาพปลอดภัย เมื่อเลิกใช้อุปกรณ์ไฟฟ้าต้องถอดปลั๊กทุกครั้ง ปิดแก๊สและวาล์วทุกครั้งหลังไม่ใช้งาน อย่าจุดธูปเทียนบูชาพระทิ้งไว้ ควรมีอุปกรณ์ดับเพลิงไว้ประจำบ้าน จดบันทึกหมายเลขโทรศัพท์เจ้าหน้าที่ตำรวจไว้เพื่อขอความช่วยเหลือหากเกิดเพลิงไหม้รุนแรง

๖.๑.๒ ระดับอำเภอ /ระดับองค์กรปกครองส่วนท้องถิ่นแห่งพื้นที่

เมื่อคาดว่าสภาพอากาศในพื้นที่ลดลงอย่างต่อเนื่องและมีความหนาวจัด อุณหภูมิต่ำกว่า ๘ องศาเซลเซียส จนประชาชนได้รับผลกระทบอย่างรุนแรงและกว้างขวางขึ้นในเขตพื้นที่อำเภอ และองค์กรปกครองส่วนท้องถิ่นแห่งพื้นที่ มีหน้าที่รับผิดชอบในการบริหารจัดการสถานการณ์ภัยหนาวจนกว่าสถานการณ์จะเข้าสู่ภาวะปกติ พร้อมทั้งเป็นศูนย์กลางในการระดมสรรพกำลัง และทรัพยากรในการจัดการ รวมทั้งอำนวยความสะดวกและประสานการปฏิบัติ หรือป้องกันและแก้ไขปัญหาภัยหนาว ระหว่างหน่วยงานต่าง ๆ ทั้งฝ่ายพลเรือน ทหาร ตลอดจนองค์กรปกครองส่วนท้องถิ่นและองค์การสาธารณกุศลในพื้นที่ที่รับผิดชอบให้มีประสิทธิภาพ เป็นเอกภาพ รวดเร็ว และทั่วถึง ดังนี้

๑. สำรวจ และจัดทำทะเบียนราษฎรในพื้นที่ที่ขาดแคลนเครื่องกันหนาว โดยเน้นกลุ่มเปราะบาง เพื่อเป็นข้อมูลในการแจกจ่ายเครื่องกันหนาว

๒. เตรียมความพร้อมด้านการบริหารจัดการจราจร กรณีที่เส้นทางคมนาคมในบางพื้นที่เป็นแหล่งท่องเที่ยว และมีหมอกลงจัดในตอนเช้า /เตรียมความพร้อมในการป้องกันระบบสาธารณสุขโรค และอันตรายที่อาจจะเกิดขึ้นกับประชาชนในพื้นที่ประสบภัย

๓. เตรียมความพร้อมกรณีสถานการณ์ภัยหนาวส่งผลกระทบต่อพืชผลทางการเกษตร (หมอกลงจัดอาจทำให้ช่อดอกของไม้ผลร่วงหล่นหรือไม่ออกดอกตามกำหนด อีกทั้งอาจเกิดเชื้อราได้ และหากเกิดปรากฏการณ์น้ำค้างแข็งจะทำให้พืชผักเสียหายชะงักการเจริญเติบโต)

๔. เตรียมความพร้อมกรณีเกิดอัคคีภัยเนื่องจากอากาศแห้ง ความชื้นต่ำ ลมแรง หากเกิดอัคคีภัยอาจลุกลามอย่างรวดเร็วและสกัดกั้นยาก ทำให้บ้านเรือนและสิ่งของประชาชนได้รับความเสียหาย หรืออาจเสียชีวิตได้

๕. ประชาสัมพันธ์ให้ประชาชนควรปฏิบัติตนเมื่อเข้าสู่สภาวะอากาศหนาวเย็นหมั่นดูแลรักษาสุขภาพร่างกายด้วยการออกกำลังกายอย่างสม่ำเสมอ พร้อมกับเตรียมเสื้อผ้าเครื่องนุ่งห่ม รวมทั้งอุปกรณ์ป้องกันความหนาวเย็น

๖. ประชาสัมพันธ์ให้เกษตรกรควรเตรียมอาหาร และน้ำให้เพียงพอต่อสัตว์เลี้ยง รวมทั้งเตรียมอุปกรณ์ หรือเครื่องป้องกันความหนาวเพื่อให้สัตว์เลี้ยงให้มีสุขภาพแข็งแรง

๗. ประชาสัมพันธ์ให้ประชาชนหมั่นตรวจสอบอุปกรณ์ไฟฟ้า สายไฟภายในบ้าน หากชำรุดต้องซ่อมแซมให้มีสภาพปลอดภัย เมื่อเลิกใช้อุปกรณ์ไฟฟ้าต้องถอดปลั๊กทุกครั้ง ปิดแก๊สและวาล์วทุกครั้งหลังไม่ใช้งาน อย่าจุดธูปเทียนบูชาพระทิ้งไว้ ควรมีอุปกรณ์ดับเพลิงไว้ประจำบ้าน

๖.๑.๓ การเฝ้าระวัง /การติดตามสถานการณ์/การแจ้งเตือนภัย

๑. จัดเจ้าหน้าที่เฝ้าระวัง และติดตามสถานการณ์ภัยหนาวจากกรมอุตุนิยมวิทยา และคำแจ้งเตือนจากกรมป้องกันและบรรเทาสาธารณภัย พร้อมทั้งติดตามข้อมูลในเว็บบอร์ดของหน่วยงานที่เกี่ยวข้อง ได้แก่ กรมอุตุนิยมวิทยา (www.tmd.go.th) กรมป้องกันและบรรเทาสาธารณภัย (www.disaster.go.th) ตลอด ๒๔ ชั่วโมง เพื่อเตรียมพร้อมเฝ้าระวังและติดตามสถานการณ์

๒. แจกข้าวเดือนภัยล่วงหน้าไปยังอำเภอ องค์กรปกครองส่วนท้องถิ่นแห่งพื้นที่เสี่ยงภัยที่ คาดว่าจะเกิดผลกระทบจากสถานการณ์ภัยหนาว เตรียมความพร้อมรับมือกับสถานการณ์เพื่อลดความเสี่ยง จากภัยดังกล่าวได้ พร้อมทั้งให้มีการประชาสัมพันธ์แจกข้าวล่วงหน้าแก่ประชาชน โดยผ่านข่ายการสื่อสาร ของทางราชการ สื่อมวลชน วิทยุชุมชน หอกระจายข่าว หรือสื่ออื่นที่เหมาะสม

๓. ประสานการปฏิบัติกับส่วนราชการ ภาคเอกชน ในพื้นที่จังหวัดอุตรดิตถ์ในการให้ เตรียมพร้อม สำหรับรับสถานการณ์หรือผลกระทบต่าง ๆ จากสถานการณ์ภัยหนาว

๖.๑.๔ การประกาศเขตพื้นที่ประสบภัยหนาว เมื่อคาดว่าสภาพอากาศในพื้นที่ลดลงอย่างต่อเนื่อง และมีความหนาวจัด อุณหภูมิต่ำกว่า ๘ องศาเซลเซียส จนประชาชนได้รับผลกระทบอย่างรุนแรง และ กว้างขวางขึ้นในเขตพื้นที่อำเภอ และองค์กรปกครองส่วนท้องถิ่นแห่งพื้นที่ เพื่อให้การปฏิบัติการป้องกันลด ความเสี่ยงภัยและลดผลกระทบในด้านต่าง ๆ ตลอดจนการให้ความช่วยเหลือผู้ได้รับผลกระทบจากสถานการณ์ ภัยหนาวในพื้นที่ ผู้อำนวยการจังหวัดมีอำนาจประกาศให้พื้นที่นั้นเป็นเขตพื้นที่ประสบภัยหนาวได้ตาม ดุลย พินิจ เพื่อให้ส่วนราชการ หน่วยงาน องค์กรปกครองส่วนท้องถิ่น ภาคเอกชน องค์กรการกุศล สามารถให้ความ ช่วยเหลือผู้ประสบภัยได้ตามระเบียบกฎหมายที่เกี่ยวข้องได้ตามอำนาจหน้าที่

หากเป็นกรณีฉุกเฉินและจำเป็นต้องให้ความช่วยเหลือผู้ประสบภัยพิบัติ โดยใช้จ่ายจาก เงินตรองราชการตามระเบียบกระทรวงการคลังว่าด้วยเงินตรองราชการ เพื่อให้ความช่วยเหลือผู้ประสบภัย พิบัติ โดยผู้ว่าราชการจังหวัดร่วมกับ ก.ช.ภ.จ. แล้วแต่กรณี ดำเนินการประกาศเขตการให้ความช่วยเหลือ ผู้ประสบภัยพิบัติกรณีฉุกเฉิน เพื่อให้ส่วนราชการหรือหน่วยงานที่เกี่ยวข้องดำเนินการให้ความช่วยเหลือ ผู้ประสบภัยพิบัติ ทั้งนี้ให้ถือปฏิบัติตามระเบียบเงินตรองราชการเพื่อช่วยเหลือผู้ประสบภัยพิบัติกรณีฉุกเฉิน พ.ศ.๒๕๖๒ และหลักเกณฑ์การให้ความช่วยเหลือ และระเบียบ ข้อกฎหมายอื่น ๆ ที่เกี่ยวข้อง ดังนี้

๑. กรณีอากาศหนาวมีอุณหภูมิต่ำกว่า ๘ องศาเซลเซียสและมีช่วงเวลาอากาศหนาว ยาวนานติดต่อกันเกิน ๓ วัน ให้จ่ายค่าจัดซื้อเครื่องกันหนาวสงเคราะห์ราษฎรได้เท่าที่จ่ายจริงคนละไม่เกิน ๓๐๐ บาท ทั้งนี้ จังหวัดละไม่เกินงบประมาณปีละ ๑,๒๐๐,๐๐๐ บาท

๒. การจัดซื้อเครื่องกันหนาวต้องเป็นไปตามประกาศกรมป้องกันและบรรเทาสาธารณภัย เรื่อง รายละเอียดคุณลักษณะเฉพาะและกำหนดราคากลางสิ่งของสำรองจ่าย พ.ศ.๒๕๕๙

๖.๒ การปฏิบัติเมื่อเกิดสถานการณ์ภัยหนาว จนถึงสิ้นสุดสถานการณ์ภัยหนาว

๖.๒.๑ การดำเนินการให้ความสงเคราะห์ผู้ประสบภัย

๑. ให้อำเภอ องค์กรปกครองส่วนท้องถิ่นแห่งพื้นที่ สำรวจ ตรวจสอบความเสียหาย ในด้านต่างๆ ให้ตรงตามข้อเท็จจริง พร้อมจัดทำบัญชีรายชื่อผู้ประสบภัยหนาว โดยเน้นกลุ่มเปราะบางเป็น อันดับแรก และรายงานผลผลการปฏิบัติการในการให้ความช่วยเหลือ

๒. กรณีที่มีผู้ประสบภัยได้รับผลกระทบด้านสุขภาพ ให้มีการรักษาพยาบาลดูแลสุขภาพ ขึ้นพื้นฐานให้กับผู้ประสบภัย ให้กลับมาดำรงชีพได้ตามปกติ ตลอดจนให้มีการป้องกัน ฝ้าระวัง และควบคุม โรคระบาดทั้งคนและสัตว์

๓. จัดให้มีการช่วยเหลือในกรณีที่ราษฎรได้รับผลกระทบในด้านต่าง ๆ เช่น ด้านพืช ปศุสัตว์ ประมง โดยพิจารณาให้ความช่วยเหลือตามกฎหมาย ระเบียบข้อบังคับอื่น ๆ ของทางราชการ และให้มีการ ประสานขอรับการช่วยเหลือจากหน่วยงานต่าง ๆ

๔. ให้มีการประชาสัมพันธ์ รายงานข่าว การให้ความช่วยเหลือต่อสาธารณะ

๖.๒.๒ การประเมินก่อนให้ความช่วยเหลือ

๑. ให้มีคณะทำงาน เพื่อประสานการปฏิบัติกับอำเภอ องค์กรปกครองส่วนท้องถิ่นแห่งพื้นที่ที่เกิดภัย ในการสำรวจ ตรวจสอบรายละเอียดความขาดแคลนเครื่องกันหนาวของประชาชนในพื้นที่ โดยเน้นกลุ่มเปราะบาง ตลอดจนความเสียหายที่ได้รับผลกระทบจากสถานการณ์ภัยหนาว การให้ความช่วยเหลือและความต้องการเบื้องต้น

๒. ให้อำเภอ องค์กรปกครองส่วนท้องถิ่นแห่งพื้นที่ ประเมินความเสียหาย และดำเนินการให้ความช่วยเหลือเบื้องต้น โดยให้ปฏิบัติตามพระราชบัญญัติป้องกันและบรรเทาสาธารณภัย พ.ศ. ๒๕๕๐ และกฎหมาย ระเบียบ ข้อสั่งการ อื่น ๆ ที่เกี่ยวข้องโดยเร็ว หากเกินศักยภาพให้ขอรับการสนับสนุน หรือขอรับการช่วยเหลือมายังจังหวัดอุดรดิตถ์ เพื่อพิจารณาให้ความช่วยเหลือต่อไป

๓. ในกรณีที่องค์กรปกครองส่วนท้องถิ่นแห่งพื้นที่ ขอรับการสนับสนุนงบประมาณ ให้คณะกรรมการ ก.ช.ภ.อ. เร่งสำรวจตรวจสอบ และกลั่นกรองการให้ความช่วยเหลือในด้านต่าง ๆ และพิจารณาให้ความช่วยเหลือตามระเบียบกระทรวงการคลังฯ พ.ศ. ๒๕๖๒ และรายงานต่อคณะกรรมการ ก.ช.ภ.จ. อุดรดิตถ์ เพื่อพิจารณาให้ความช่วยเหลือตามอำนาจหน้าที่ต่อไป

๗. การติดต่อสื่อสาร

๗.๑ ให้มีการใช้เครือข่ายและเครื่องมือสื่อสารของส่วนราชการ และหน่วยงานต่าง ๆ ที่มีอยู่ตามปกติ และให้มีการบูรณาการเพิ่มเติมจากหน่วยงานต่าง ๆ เช่น ภาคเอกชน องค์การสาธารณกุศล ตามความเหมาะสมของแต่ละสถานการณ์

๗.๒ การติดต่อสื่อสารระหว่างศูนย์บัญชาการเหตุการณ์จังหวัดอุดรดิตถ์ ให้ใช้ความถี่กลางในการประสานงาน ได้ ๒ ช่องความถี่ ดังนี้

- ๑๖๑.๔๗๕ เมกะเฮิรตซ์ เป็นความถี่รับแจ้งเหตุเมื่อเกิดภัยพิบัติฉุกเฉิน
- ๑๖๒.๘๐๐ เมกะเฮิรตซ์ เป็นความถี่รอง

๗.๓ จัดเจ้าหน้าที่ประจำศูนย์วิทยุสื่อสารตลอด ๒๔ ชั่วโมง

(ลงชื่อ)

ผู้เสนอแผน

(นายณัฐวัฒน์ เกตุจันทร์)

ผู้อำนวยการสถาบันพัฒนาบุคลากรด้านการป้องกันและบรรเทาสาธารณภัย
รักษาราชการแทน หัวหน้าสำนักงานป้องกันและบรรเทาสาธารณภัยจังหวัดอุดรดิตถ์

(ลงชื่อ)

ผู้อนุมัติแผน

(นายพล คำธรรม)

ผู้ว่าราชการจังหวัดอุดรดิตถ์

ผู้อำนวยการจังหวัด

ภาคผนวก