



แผนเผชิญเหตุภัยจากอากาศหนาว

จังหวัดอุทัยธานี ปี ๒๕๖๓ - ๒๕๖๔



กองอำนวยการป้องกันและบรรเทาสาธารณภัยจังหวัดอุทัยธานี
สำนักงานป้องกันและบรรเทาสาธารณภัยจังหวัดอุทัยธานี
โทรศัพท์ ๐ ๕๖๕๑ ๐๖๒๖ โทรสาร ๐ ๕๖๕๑ ๐๖๒๖

คำนำ

ภัยหนาว หมายถึง ภัยที่เกิดจากสภาพอากาศที่มีความหนาวจัดผิดปกติ และฤดูหนาวของจังหวัดอุทัยธานี มักเกิดขึ้นระหว่างเดือนพฤศจิกายนถึงเดือนกุมภาพันธ์ ซึ่งเป็นช่วงที่มีความกดอากาศสูงจากประเทศสาธารณรัฐประชาชนจีนแผ่ลงมาปกคลุมประเทศไทย และมีพื้นที่เสี่ยงภัยหนาวส่วนใหญ่อยู่ทางทิศตะวันตกพื้นที่เป็นที่ราบลุ่มเชิงเขาและเขตพื้นที่อุทยานห้วยขาแข้ง เช่น ในพื้นที่อำเภอบ้านไร่ อำเภอห้วยคต และอำเภอลานสัก ประชาชนในพื้นที่ดังกล่าวได้รับผลกระทบต่อสภาพอากาศหนาวเย็นจัด ในการนี้ การบูรณาการประสานการปฏิบัติในการบริหารจัดการแก้ไขปัญหาที่เกิดขึ้น เป็นสิ่งที่ดำเนินการอย่างทันที่และเป็นที่ไปอย่างมีระบบมาตรฐาน ทั้งนี้ ตามพระราชบัญญัติป้องกันและบรรเทาสาธารณภัย พ.ศ.๒๕๕๐ มาตรา ๑๕ กำหนดให้ผู้ว่าราชการจังหวัด เป็นผู้อำนวยการจังหวัดรับผิดชอบในการป้องกันและบรรเทาสาธารณภัยในเขตจังหวัด

ดังนั้น เพื่อเตรียมความพร้อมป้องกันและแก้ไขปัญหาภัยหนาวและการช่วยเหลือผู้ประสบภัยจากอากาศหนาว เป็นไปอย่างมีประสิทธิภาพและมีระบบ กองอำนาจการป้องกันและบรรเทาสาธารณภัยจังหวัดอุทัยธานี โดย สำนักงานป้องกันและบรรเทาสาธารณภัยจังหวัดอุทัยธานี จึงจัดทำแผนเผชิญเหตุภัยจากอากาศหนาวจังหวัดอุทัยธานี ปี ๒๕๖๓ - ๒๕๖๔ ขึ้น เพื่อเป็นคู่มือกรอบแนวทางการปฏิบัติในการลดความเสี่ยงจากสาธารณภัย ตลอดจนเป็นการบูรณาการการจัดการในภาวะฉุกเฉินและการเพิ่มประสิทธิภาพการฟื้นฟูอย่างยั่งยืนในเขตพื้นที่จังหวัดอุทัยธานี ให้มีประสิทธิภาพต่อไป

กองอำนาจการป้องกันและบรรเทาสาธารณภัยจังหวัดอุทัยธานี

๓๐ พฤศจิกายน ๒๕๖๓

สารบัญ

	หน้า
๑. ข้อมูลพื้นฐานของจังหวัด	๑
๑.๑ ที่ตั้งและอาณาเขต	๑
๑.๓ ลักษณะทางการปกครอง	๒
๑.๔ สภาพภูมิประเทศ	๒
๑.๕ สภาพภูมิอากาศ	๒
๒. สถานการณ์เฉพาะ	๒
๓. วัตถุประสงค์	๓
๔. นิยามศัพท์	๓
๕. ระดับการจัดการสาธารณสุข	๔
๖. แนวทางการปฏิบัติในการป้องกันและแก้ไขปัญหาภัยจากอากาศหนาว	๔
๖.๑ ชั้นเตรียมความพร้อมรับสถานการณ์	๔
๖.๒ การจัดการในภาวะฉุกเฉิน	๕
๖.๓ การฟื้นฟูบูรณะ	๙
๗. งบประมาณ	๑๐

ภาคผนวก

๑. โครงสร้างศูนย์บัญชาการเหตุการณ์ภัยจากอากาศหนาวจังหวัดอุทัยธานี
ปี ๒๕๖๓ - ๒๕๖๔
๒. ทำเนียบหัวหน้าส่วนราชการ หน่วยงานต่างๆ สำหรับประสานงาน
๓. บัญชียานพาหนะและเครื่องจักรใช้ในด้านสาธารณสุข
๔. บัญชีผู้ประสบภัยหนาวกลุ่มเปราะบาง

แผนเผชิญเหตุภัยจากอากาศหนาวจังหวัดอุทัยธานี ปี ๒๕๖๓ - ๒๕๖๔

กองอำนวยการป้องกันและบรรเทาสาธารณภัยจังหวัดอุทัยธานี

วันที่ ๓๐ เดือน พฤศจิกายน พ.ศ. ๒๕๖๓

- อ้างอิง :
- พระราชบัญญัติป้องกันและบรรเทาสาธารณภัย พ.ศ.๒๕๕๐
 - แผนป้องกันและบรรเทาสาธารณภัยแห่งชาติ พ.ศ.๒๕๕๘
 - แผนป้องกันและบรรเทาสาธารณภัยจังหวัดอุทัยธานี พ.ศ.๒๕๕๘ (ฉบับปรับปรุง พ.ศ. ๒๕๖๓)

๑. ข้อมูลพื้นฐานของจังหวัด

๑.๑ ที่ตั้งและอาณาเขต

จังหวัดอุทัยธานี ตั้งอยู่ภาคกลาง ระหว่างเส้นรุ้งที่ ๑๕ ๒๒' ๔๘" องศาเหนือ และเส้นแวงที่ ๑๐๐° ๑' ๔๘" องศาตะวันออก บริเวณลุ่มน้ำสะแกกรัง อยู่เหนือระดับน้ำทะเลปานกลาง ๒๑ เมตร มีเนื้อที่ประมาณ ๖,๗๓๐ ตารางกิโลเมตร หรือประมาณ ๔,๒๐๖.๔๐๔ ไร่ พื้นที่ทางการเกษตร ๒,๐๓๔,๒๙๐ไร่ ห่างจากกรุงเทพมหานครไปทางทิศเหนือ ตามทางหลวงแผ่นดิน (สายเอเชีย) และแยกเข้าทางหลวงหมายเลข ๓๓๓ ตรงทางแยกบ้านท่าน้ำอ้อย บริเวณหลักกิโลเมตรที่ ๒๐๖ ข้ามสะพานข้ามแม่น้ำเจ้าพระยา ประมาณ ๑๖ กิโลเมตร ถึงจังหวัดอุทัยธานี เป็นระยะทางประมาณ ๒๒๒ กิโลเมตร มีอาณาเขตติดต่อกับจังหวัดใกล้เคียง คือ

ทิศเหนือ	ติดต่อกับอำเภอยุพหะคีรี อำเภโกรกพระ อำเภอลาดยาว และอำเภอแม่วงก์ จังหวัดนครสวรรค์
ทิศใต้	ติดต่อกับอำเภอวัดสิงห์ และอำเภอหันคา จังหวัดชัยนาท และอำเภอด่านช้าง จังหวัดสุพรรณบุรี
ทิศตะวันตก	ติดต่อกับอำเภออุ้มผาง จังหวัดตาก อำเภอสังขละบุรี และอำเภอศรีสวัสดิ์ จังหวัดกาญจนบุรี
ทิศตะวันออก	ติดต่อกับอำเภอยุพหะคีรี จังหวัดนครสวรรค์ และอำเภอมโนรมย์ จังหวัดชัยนาท โดยมีแม่น้ำเจ้าพระยาเป็นเส้นแบ่งเขตแดน



แผนเผชิญเหตุภัยจากอากาศหนาวจังหวัดอุทัยธานี ปี ๒๕๖๓ - ๒๕๖๔

๑.๒ ลักษณะทางการปกครอง

จังหวัดอุทัยธานี แบ่งตามเขตลักษณะการปกครองท้องที่ ออกเป็น ๘ อำเภอ ๗๐ ตำบล ๖๔๒ หมู่บ้าน มีองค์การบริหารส่วนจังหวัด ๑ แห่ง เทศบาลเมืองอุทัยธานี ๑ แห่ง เทศบาลตำบล ๑๓ แห่ง องค์การบริหารส่วนตำบล ๔๙ แห่ง

อำเภอ	จำนวนตำบล	จำนวนหมู่บ้าน	เทศบาล	อบต.	ระยะทางจากอำเภอถึงจังหวัด (กม.)	ครัวเรือน	ประชากรในพื้นที่		
							เพศชาย	เพศหญิง	รวม
เมืองอุทัยธานี	๑๔	๘๖	๒	๘	๒	๒๑,๖๔๒	๒๓,๖๙๖	๒๖,๒๕๕	๔๙,๙๕๑
ทัพทัน	๑๐	๙๐	๓	๔	๑๙	๑๒,๓๘๖	๑๘,๗๐๕	๑๙,๘๑๒	๓๘,๕๑๗
สว่างอารมณ์	๕	๖๕	๓	๓	๓๒	๑๑,๒๒๐	๑๕,๘๑๑	๑๕,๙๓๐	๓๑,๗๔๑
หนองฉาง	๑๐	๙๗	๒	๘	๒๒	๑๔,๗๒๘	๒๐,๙๐๐	๒๒,๓๑๒	๔๓,๒๑๔
หนองขาหย่าง	๙	๕๓	๑	๕	๑๐	๕,๕๘๗	๗,๕๘๕	๘,๔๕๐	๑๖,๐๓๕
ลานสัก	๖	๘๔	๑	๖	๕๔	๑๙,๐๔๓	๒๙,๓๐๔	๒๙,๕๒๔	๕๘,๘๖๗
ห้วยคต	๓	๓๑	-	๓	๕๐	๖,๘๑๐	๑๐,๑๐๒	๑๐,๒๘๐	๒๐,๓๘๒
บ้านไร่	๑๓	๑๓๖	๒	๑๒	๘๐	๒๔,๖๘๓	๓๔,๓๕๖	๓๔,๗๕๐	๖๙,๑๐๖
รวม	๗๐	๖๔๒	๑๔	๔๙	-	๑๑๖,๐๙๙	๑๖๐,๔๕๙	๑๖๗,๓๑๓	๓๒๗,๗๗๒

(ที่มาข้อมูล : แผนปฏิบัติการป้องกันและบรรเทาสาธารณภัยจังหวัดอุทัยธานี ข้อมูล ณ เดือน มิถุนายน ๒๕๖๓)

๑.๓ สภาพภูมิประเทศ

มีลักษณะสภาพพื้นที่ส่วนใหญ่หรือประมาณ ๒ ใน ๓ ของพื้นที่จังหวัด เป็นป่าและภูเขาสูง มีลักษณะลาดเทจากทิศตะวันตกลงมาทางทิศตะวันออก พื้นที่ราบในทางเกษตรมีประมาณ ๑ ใน ๓ ของพื้นที่ทั้งหมด สภาพป่าไม้ของจังหวัดอุทัยธานี อุดมสมบูรณ์มีความหลากหลายทางธรรมชาติ จนทำให้เขตรักษาพันธุ์สัตว์ป่าห้วยขาแข้งได้รับการขึ้นทะเบียนเป็นมรดกโลก

๑.๔ สภาพภูมิอากาศ

สภาพภูมิอากาศของจังหวัดอุทัยธานี จัดอยู่ในประเภทเมืองร้อน เฉพาะฤดูร้อน อากาศจะร้อนมากในฤดูร้อนและแห้งแล้ง ในฤดูหนาวเริ่มตั้งแต่เดือนพฤศจิกายน ถึงเดือนกุมภาพันธ์ อุณหภูมิต่ำสุดจะอยู่ระหว่าง ๑๕ - ๑๖ องศาเซลเซียส พื้นที่ประสบภัยหนาวส่วนใหญ่อยู่ทางทิศตะวันตกเป็นป่าและภูเขาสูง และอุณหภูมิสูงสุดระหว่าง ๓๘ - ๔๒ องศาเซลเซียส ในระหว่างเดือนเมษายน และเดือนพฤษภาคม สำหรับอุณหภูมิตลอดปีอยู่ระหว่าง ๒๔ - ๒๕ องศาเซลเซียส

๒. สถานการณ์เฉพาะ

จังหวัดอุทัยธานี มีพื้นที่เสี่ยงภัยหนาวค่อนข้างรุนแรง ซึ่งได้รับผลกระทบจากสภาวะดังกล่าว ส่วนใหญ่อยู่ทางทิศตะวันตก พื้นที่ที่เป็นที่ราบลุ่มเชิงเขาและเขตพื้นที่อุทยานห้วยขาแข้ง ได้แก่ อำเภอบ้านไร่ อำเภอลานสัก และอำเภอห้วยคต และพื้นที่เสี่ยงภัยหนาวไม่ค่อนรุนแรง ได้แก่ อำเภอเมืองอุทัยธานี อำเภอหนองฉาง อำเภอหนองขาหย่าง อำเภอทัพทัน และอำเภอสว่างอารมณ์

แผนเผชิญเหตุภัยจากอากาศหนาวจังหวัดอุทัยธานี ปี ๒๕๖๓ - ๒๕๖๔

พื้นที่ประสบภัย		
อำเภอ	ตำบล	ผ้าห่มไหมพรม (ผืน)
บ้านไร่	ทัพหลวง	๒๒๗
	เจ้าวัด	๖๔
	ห้วยแห้ง	๒๒
	คอกควาย	๑๓๔
ลานสัก	ลานสัก	๘๙
	ป่าอ้อ	๑๔๖
	ระบำ	๑๓๖
	น้ำรอบ	๑๒๕
ห้วยคต	ห้วยคต	๑๗๒
	สุขฤทัย	๑๗๕
	ทองกลาง	๒๑๐
รวม		๑,๕๐๐

ที่มา : การมอบผ้าห่มกันหนาวพระราชทาน ปี ๒๕๖๒ มูลนิธิประชาชนุเคราะห์

ดังนั้น เพื่อเป็นการเตรียมพร้อมในการป้องกันและแก้ไขปัญหาภัยจากอากาศหนาวในพื้นที่ รวมทั้ง การให้ความช่วยเหลือและบรรเทาความเดือดร้อนแก่ผู้ประสบภัย ตลอดจนการประสานและการสนับสนุนการปฏิบัติเป็นไปอย่างมีประสิทธิภาพรวดเร็วและทันต่อเหตุการณ์ จึงกำหนดแผนเผชิญเหตุภัยจากอากาศหนาวจังหวัดอุทัยธานี ปี ๒๕๖๓ - ๒๕๖๔ ขึ้น

๓. วัตถุประสงค์

๓.๑ เป็นแนวทางในการเตรียมการป้องกันและประสานการปฏิบัติงาน ระหว่างหน่วยงานต่างๆ ที่เกี่ยวข้อง เพื่อให้สามารถดำเนินการและแก้ไขปัญหาภัยจากอากาศหนาวได้อย่างรวดเร็วมีประสิทธิภาพ ตลอดจนฟื้นฟูผู้ประสบภัยให้กลับสู่สภาวะปกติโดยเร็ว

๓.๒ เป็นการกำหนดหน้าที่ความรับผิดชอบหน่วยงานที่เกี่ยวข้องไว้ให้พร้อมต่อการปฏิบัติงาน ในระยะก่อนเกิดภัย ขณะเกิดภัย และภายหลังที่ภัยผ่านพ้นไปแล้ว

๓.๓ เพื่อป้องกัน ลดความเสี่ยง และบรรเทาผลกระทบต่อชีวิตและทรัพย์สินของประชาชนที่เกิดจากภัยจากอากาศหนาว ได้อย่างเร่งด่วนทันต่อสถานการณ์ และช่วยเหลือผู้ประสบภัยเป็นไปอย่างมีประสิทธิภาพ

๔. นิยามศัพท์

๔.๑ เกณฑ์อากาศหนาว ใช้อุณหภูมิต่ำสุดประจำวันและใช้เฉพาะในฤดูหนาว

๔.๑.๑ อากาศเย็น (Cool) อุณหภูมิตั้งแต่ ๐๖.๐ - ๒๒.๙ องศาเซลเซียส

๔.๑.๒ อากาศหนาว (Cold) อุณหภูมิตั้งแต่ ๘.๐ - ๑๕.๙ องศาเซลเซียส

๔.๑.๓ อากาศหนาวจัด (Very Cold) อุณหภูมิต่ำกว่า ๘.๐ องศาเซลเซียส

ที่มา : กรมอุตุนิยมวิทยา

๔.๒ หลักเกณฑ์การประกาศเขตพื้นที่ประสบสาธารณภัยและเขตให้ความช่วยเหลือผู้ประสบภัยพิบัติกรณีฉุกเฉิน กำหนดอุณหภูมิต่ำกว่า ๘.๐ องศาเซลเซียส และมีช่วงเวลาอากาศหนาวยาวนานติดต่อกันเกิน ๓ วัน

แผนเผชิญเหตุภัยจากอากาศหนาวจังหวัดอุทัยธานี ปี ๒๕๖๓ - ๒๕๖๔

๕. ระดับการจัดการสาธารณสุข

ระดับการจัดการสาธารณสุข ตามแผนการป้องกันและบรรเทาสาธารณสุขแห่งชาติ พ.ศ. ๒๕๕๘ แบ่งเป็น ๔ ระดับ โดยมี **ผู้มีอำนาจตามกฎหมาย** ดังนี้

ระดับ	การจัดการ	ผู้มีอำนาจตามกฎหมาย
๑	สาธารณสุขขนาดเล็ก	ผู้อำนวยการอำเภอ ผู้อำนวยการท้องถิ่น ควบคุมและสั่งการ
๒	สาธารณสุขขนาดกลาง	ผู้อำนวยการจังหวัด ควบคุม สั่งการ และบัญชาการ
๓	สาธารณสุขขนาดใหญ่	ผู้บัญชาการป้องกันและบรรเทาสาธารณสุขแห่งชาติ ควบคุม สั่งการ และบัญชาการ
๔	สาธารณสุขร้ายแรงอย่างยิ่ง	นายกรัฐมนตรี หรือรองนายกรัฐมนตรีที่นายกรัฐมนตรีมอบหมาย ควบคุม สั่งการ และบัญชาการ

๖. แนวทางการปฏิบัติในการป้องกันและแก้ไขปัญหายุภัยจากอากาศหนาว ดำเนินการดังนี้

๖.๑ ชั้นเตรียมความพร้อมรับสถานการณ์

๖.๑.๑ เมื่ออุณหภูมิต่ำกว่า ๒๓ องศาเซลเซียส แต่ไม่ต่ำกว่า ๑๖ องศาเซลเซียส ซึ่งสถานการณ์อยู่ในภาวะเฝ้าระวัง

ภารกิจ : จัดทำแผนเผชิญเหตุเฉพาะในด้านต่างๆ

๑) สำนักงานป้องกันและบรรเทาสาธารณสุขจังหวัดอุทัยธานี และสถานีอุตุนิยมวิทยาอุทัยธานี

ติดตามข้อมูลข่าวสาร

๒) สำนักงานสาธารณสุขจังหวัดอุทัยธานี กำหนดแนวทางในการปฏิบัติการหรือกำหนดมาตรการในการเฝ้าระวัง ดูแลและรักษาผู้ประสบภัยจากภาวะอากาศหนาว

๓) สำนักงานปศุสัตว์จังหวัดอุทัยธานี กำหนดแนวทางในการปฏิบัติการหรือกำหนดมาตรการในการเฝ้าระวัง ดูแลและรักษาสัตว์เลี้ยงจากภาวะอากาศหนาว

๔) สำนักงานประมงจังหวัดอุทัยธานี กำหนดแนวทางในการปฏิบัติการหรือกำหนดมาตรการในการเฝ้าระวัง ดูแลและรักษาสัตว์น้ำจากภาวะอากาศหนาว

๕) สำนักงานเกษตรจังหวัดอุทัยธานี กำหนดแนวทางในการปฏิบัติการหรือกำหนดมาตรการในการเฝ้าระวัง ดูแลพืชผลทางการเกษตรจากภาวะอากาศหนาว

๖.๑.๒ เมื่ออุณหภูมิ ๘.๐ - ๑๕.๙ องศาเซลเซียส สถานการณ์อยู่ในภาวะเสี่ยงอันตราย มีแนวโน้มที่จะรุนแรงมากขึ้น

ภารกิจ

๑) เทศบาล และองค์การบริหารส่วนตำบล โดยมีผู้ อำนวยการท้องถิ่นในเขตพื้นที่จัดตั้งศูนย์ปฏิบัติการฉุกเฉินภัยหนาวท้องถิ่น จัดตั้งหน่วยแจ้งเตือนภัยขึ้น เพื่อเฝ้าระวังและแจ้งเตือนประชาชน และประสานการปฏิบัติในการช่วยเหลือประชาชนผู้ประสบภัยกับมูลนิธิ องค์กรการกุศล และอาสาสมัครป้องกันภัยฝ่ายพลเรือน และรายงานสถานการณ์ให้อำเภอ/จังหวัด ทราบทุกระยะเมื่อเกิดภัย เพื่อจักได้ให้ความช่วยเหลือ

๒) อำเภอ จัดตั้งศูนย์บัญชาการเหตุการณ์ภัยหนาวอำเภอ โดยผู้อำนวยการอำเภอ จัดตั้งหน่วยสถานการณ์ เพื่อติดตามสถานการณ์ เฝ้าระวัง แจ้งเตือน และรายงานสถานการณ์ให้จังหวัด ทราบทุกระยะเมื่อเกิดภัย

๓) จังหวัด โดยสำนักงานป้องกันและบรรเทาสาธารณสุขจังหวัดอุทัยธานี และสถานีอุตุนิยมวิทยาอุทัยธานี จัดทำรายงานสถานการณ์ประจำวันของจังหวัด ข้อมูลคาคหมายของสถานการณ์ และแจ้งเตือนภัย

แผนเผชิญเหตุภัยจากอากาศหนาวจังหวัดอุทัยธานี ปี ๒๕๖๓ - ๒๕๖๔

๖.๒ การจัดการในภาวะฉุกเฉิน

เมื่ออุณหภูมิต่ำกว่า ๑๕.๙ องศาเซลเซียส ติดต่อกันเกิน ๓ วัน อยู่ในสถานการณ์เสี่ยงอันตรายสูง ให้ยกระดับสถานการณ์สาธารณภัยเป็นขนาดกลาง (ระดับ ๒)

๖.๒.๑ จังหวัดอุทัยธานี โดยสำนักงานป้องกันและบรรเทาสาธารณภัยจังหวัดอุทัยธานี จัดตั้งศูนย์บัญชาการเหตุการณ์ภัยจากอากาศหนาวจังหวัดอุทัยธานี ณ สำนักงานป้องกันและบรรเทาสาธารณภัยจังหวัดอุทัยธานี เป็นศูนย์บัญชาการ เพื่อสั่งการควบคุมสถานการณ์ภัยจากอากาศหนาว

๖.๒.๒ โครงสร้างศูนย์บัญชาการเหตุการณ์ภัยจากอากาศหนาวจังหวัดอุทัยธานี ดังนี้

๖.๒.๒.๑ การบัญชาการ ประกอบด้วย

- ผู้บัญชาการ
- ผู้เชี่ยวชาญ/ที่ปรึกษา
- ศูนย์ข้อมูลประชาสัมพันธ์ร่วม
- ศูนย์ประสานการปฏิบัติ

๖.๒.๒.๒ การปฏิบัติ ประกอบด้วย

- ส่วนปฏิบัติการ
- ส่วนอำนวยการ
- ส่วนสนับสนุน

หน่วยงานหลัก สำนักงานป้องกันและบรรเทาสาธารณภัยจังหวัดอุทัยธานี สำนักงานจังหวัดอุทัยธานี และสำนักงานสาธารณสุขจังหวัดอุทัยธานี

หน่วยงานสนับสนุน ที่ทำการปกครองจังหวัดอุทัยธานี และสำนักงานส่งเสริมการปกครองส่วนท้องถิ่นจังหวัดอุทัยธานี

๖.๒.๓ ภารกิจ

๖.๒.๓.๑ ผู้บัญชาการ

ศูนย์บัญชาการเหตุการณ์ภัยจากอากาศหนาวจังหวัดอุทัยธานี อำนวยการบังคับบัญชาส่วนราชการหน่วยงานหน่วยบริหารราชการ ส่วนท้องถิ่น เจ้าหน้าที่ และบุคคลทั่วไปเกี่ยวกับการป้องกันและบรรเทาสาธารณภัย ในทุกระดับเป็นไปตามพระราชบัญญัติป้องกันและบรรเทาสาธารณภัย พ.ศ. ๒๕๕๐

ผู้มีอำนาจบัญชาการ : ผู้ว่าราชการจังหวัดอุทัยธานี/ผู้ว่าราชการจังหวัด หรือรองผู้ว่าราชการจังหวัด ที่ได้รับมอบหมาย

๖.๒.๓.๒ ผู้เชี่ยวชาญ/ที่ปรึกษา

ให้ข้อเสนอแนะ คำแนะนำ ข้อมูลทางวิชาการ การสังเคราะห์แนวโน้มสถานการณ์และเทคนิค การปฏิบัติที่เกี่ยวข้องกับเหตุการณ์สาธารณภัยที่เกิดขึ้น โดยให้คำนึงถึงความปลอดภัยในการปฏิบัติงานเป็นสิ่งสำคัญ พร้อมทั้ง ปฏิบัติหน้าที่อื่นใดตามที่ผู้บัญชาการป้องกันและบรรเทาสาธารณภัยแห่งชาติ/ผู้ว่าราชการจังหวัดเห็นสมควร ทั้งนี้ จำนวนของคณะที่ปรึกษา/ผู้เชี่ยวชาญ ให้เป็นไปตามที่เห็นสมควร

ผู้เชี่ยวชาญ/ที่ปรึกษา : ผู้บัญชาการมณฑลทหารบกที่ ๓๑ และผู้ว่าราชการศูนย์ป้องกันและบรรเทาสาธารณภัย เขต ๘ กำแพงเพชร

๖.๒.๓.๓ ศูนย์ข้อมูลประชาสัมพันธ์ร่วม

๑) ประสานข้อมูลเหตุการณ์กับฝ่ายเลขานุการ ส่วนอำนวยการ เพื่อสื่อสารและประชาสัมพันธ์ข้อมูลข่าวสารให้กับประชาชนและสื่อมวลชน

๒) จัดแถลงข่าวและสรุปสถานการณ์ภัยจากอากาศหนาว ผ่านสื่อต่าง ให้หน่วยงานทุกภาคส่วน สื่อมวลชน และประชาชนได้รับทราบสถานการณ์ภัยทุกวัน เป็นระยะๆ รวมทั้งปฏิบัติการทางจิตวิทยามวลชนเพื่อมิให้เกิดความสับสนตื่นตระหนกจนกว่าสถานการณ์ภัยจะคลี่คลาย

แผนเผชิญเหตุภัยจากอากาศหนาวจังหวัดอุทัยธานี ปี ๒๕๖๓ - ๒๕๖๔

หน่วยงาน : สำนักงานประชาสัมพันธ์จังหวัดอุทัยธานี สถานีวิทยุกระจายเสียง ๙๓๔ และสำนักงานพัฒนาภาค ๑ หน่วยบัญชาการทหารพัฒนา กองบัญชาการกองทัพไทย

๖.๒.๓.๔ ศูนย์ประสานการปฏิบัติ

๑) ประสานงานกับหน่วยงานภาคเอกชน และภาคประชาสังคม ด้านกฎหมาย ชุมชนและกำลัง
๒) ร่วมกันจัดทำขอบเขต แผนงาน ภารกิจ และโครงสร้างภายในของศูนย์บัญชาการเหตุการณ์ภัยจากอากาศหนาวจังหวัดอุทัยธานี

หน่วยงาน : สำนักงานจังหวัดอุทัยธานี เป็นหน่วยงานหลัก กองอำนวยการรักษาความมั่นคงภายในจังหวัดอุทัยธานี สำนักงานป้องกันและบรรเทาสาธารณภัยจังหวัดอุทัยธานี และหน่วยงานที่มีภารกิจที่เกี่ยวข้องเข้าร่วมปฏิบัติงาน

๖.๒.๓.๕ ส่วนปฏิบัติการ มีรองผู้ว่าราชการจังหวัดอุทัยธานี ที่ได้รับมอบหมาย เป็นหัวหน้าส่วนปฏิบัติการ ทำหน้าที่ สั่งการ กำหนดแนวทางในการปฏิบัติการช่วยเหลือผู้ประสบภัย และมีปลัดจังหวัดอุทัยธานี เป็นรองหัวหน้าส่วนปฏิบัติการ

๑) งานด้านการช่วยเหลือและสงเคราะห์ผู้ประสบภัย

- สํารวจ ตรวจสอบข้อมูลผู้ประสบภัยและความเสียหาย เพื่อให้ความช่วยเหลือต่างๆ ตามข้อเท็จจริง โดยให้อำเภอ และท้องถิ่นจัดทำบัญชีรายชื่อผู้ประสบภัยและทรัพย์สินที่เสียหายไว้เป็นหลักฐาน พร้อมทั้งออกหนังสือรับรองให้ผู้ประสบภัยไว้เป็นหลักฐานในการรับการสงเคราะห์และฟื้นฟู

- รายงานผลการปฏิบัติงานต่อหน่วยสถานการณ์ ส่วนอำนวยการ

หน่วยงาน : ที่ทำการปกครองจังหวัดอุทัยธานี สำนักงานพัฒนาสังคมและความมั่นคงของมนุษย์จังหวัดอุทัยธานี สำนักงานเหล่ากาชาดจังหวัดอุทัยธานี หน่วยทหาร และหน่วยงานที่เกี่ยวข้อง

๒) งานด้านสาธารณสุข

- รักษาพยาบาลผู้ประสบภัยจากโรคที่เกิดจากความหนาวเย็น

- ป้องกัน ฝ้าระวัง และควบคุมโรคระบาด

- รายงานผลการปฏิบัติงานต่อหน่วยสถานการณ์ ส่วนอำนวยการ

หน่วยงาน : สำนักงานสาธารณสุขจังหวัดอุทัยธานี และหน่วยงานที่เกี่ยวข้อง

๓) งานด้านปศุสัตว์

- สํารวจ ตรวจสอบข้อมูลด้านปศุสัตว์ที่ได้รับผลกระทบจากภัยหนาวตามข้อเท็จจริง โดยอำเภอบริเวณ และท้องถิ่นจัดทำบัญชีรายละเอียดข้อมูล เพื่อให้ความช่วยเหลือต่างๆ

- ป้องกัน ฝ้าระวัง และควบคุมโรคระบาดในสัตว์

- รายงานผลการปฏิบัติงานต่อหน่วยสถานการณ์ ส่วนอำนวยการ

หน่วยงาน : สำนักงานเกษตรและสหกรณ์จังหวัดอุทัยธานี และสำนักงานปศุสัตว์จังหวัดอุทัยธานี

๔) งานด้านประมง

- สํารวจ ตรวจสอบข้อมูลด้านประมงที่ได้รับผลกระทบจากภัยหนาวตามข้อเท็จจริง โดยอำเภอบริเวณ และท้องถิ่นจัดทำบัญชีรายละเอียดข้อมูล เพื่อให้ความช่วยเหลือต่างๆ

- ป้องกัน ฝ้าระวัง และควบคุมโรคระบาด

- รายงานผลการปฏิบัติงานต่อหน่วยสถานการณ์ ส่วนอำนวยการ

หน่วยงาน : สำนักงานเกษตรและสหกรณ์จังหวัดอุทัยธานี และสำนักงานประมงจังหวัดอุทัยธานี

๕) งานด้านการเกษตร

- สํารวจ ตรวจสอบข้อมูลด้านการเกษตรที่ได้รับผลกระทบจากภัยหนาวตามข้อเท็จจริง โดยอำเภอบริเวณ และท้องถิ่นจัดทำบัญชีรายละเอียดข้อมูล เพื่อให้ความช่วยเหลือต่างๆ

แผนเผชิญเหตุภัยจากอากาศหนาวจังหวัดอุทัยธานี ปี ๒๕๖๓ - ๒๕๖๔

- ป้องกัน ฝ้าระวัง และควบคุมโรคระบาดในพืช
 - รายงานผลการปฏิบัติงานต่อหน่วยสถานการณ์ ส่วนอำนวยการ
- หน่วยงาน : สำนักงานเกษตรและสหกรณ์จังหวัดอุทัยธานี และสำนักงานเกษตร

จังหวัดอุทัยธานี

๖) งานปฏิบัติการพื้นที่ (อำเภอเมืองอุทัยธานี อำเภอหนองขาหย่าง อำเภอหนองฉาง อำเภอทัพทัน อำเภอสว่างอารมณ์ อำเภอบ้านไร่ อำเภอห้วยคต อำเภอลานสัก)

- ควบคุม ปฏิบัติการในพื้นที่รับผิดชอบ
- ขอรับการสนับสนุน วัสดุ อุปกรณ์ เครื่องมือ อัตรากำลังเจ้าหน้าที่ ทีมกู้ชีพกู้ภัย

ทีมช่วยเหลือ

- แจกจ่ายเครื่องกันหนาว
 - รายงานผลการปฏิบัติงานต่อหน่วยสถานการณ์ ส่วนอำนวยการ
- หน่วยงาน : ที่ทำการปกครองจังหวัดอุทัยธานี และที่ว่าการอำเภอทุกอำเภอ

๖.๒.๓.๖ ส่วนอำนวยการ มีรองผู้ว่าราชการจังหวัดอุทัยธานี ที่ได้รับมอบหมาย เป็นหัวหน้าส่วนอำนวยการ ทำหน้าที่ ติดตามสถานการณ์ วิเคราะห์แนวโน้มสถานการณ์ แจ้งเตือนภัย รวบรวมประสานข้อมูลและประเมินความต้องการความจำเป็นในการสนับสนุนทรัพยากร และมีหัวหน้าสำนักงานป้องกันและบรรเทาสาธารณภัยจังหวัด เป็นรองหัวหน้าส่วนอำนวยการ

๑) หน่วยสถานการณ์

- จัดเจ้าหน้าที่ฝ้าระวังและติดตามสภาพอากาศจากกรมอุตุนิยมวิทยา และคำเตือนจากกรมป้องกันและบรรเทาสาธารณภัย พร้อมทั้งติดตามข้อมูลในเว็บไซต์ของหน่วยงานที่เกี่ยวข้อง ได้แก่ กรมอุตุนิยมวิทยา (www.tmd.go.th) กรมป้องกันและบรรเทาสาธารณภัย (www.disaster.go.th) ตลอด ๒๔ ชั่วโมง

- ประเมินความเสี่ยงจากภัยหนาว หรือความเป็นไปได้ที่จะเกิดภัยหนาว และรายงานข่าวสถานการณ์ไปยังศูนย์บัญชาการเหตุการณ์จังหวัดอุทัยธานี

- แจ้งเตือนภัย หากคาดการณ์ว่าจะเกิดสภาวะอากาศหนาวเย็นให้เจ้าหน้าที่หน่วยรับผิดชอบการประกาศ แนะนำ แจ้งเตือนประชาชน เพื่อลดอันตรายและความเสียหาย

- ติดตามรายงานสถานการณ์ที่เกิดขึ้น การปฏิบัติการให้หน่วยเอกสารรวบรวมจัดทำข้อมูล

ทั้งนี้ ระดับของระบบการเตือนภัย ให้เป็นไปตามแผนการป้องกันและบรรเทาสาธารณภัยแห่งชาติ พ.ศ. ๒๕๕๘

หน่วยงาน : สถานีอุตุนิยมวิทยาอุทัยธานี สำนักงานป้องกันและบรรเทาสาธารณภัยจังหวัดอุทัยธานี ที่ทำการปกครองจังหวัดอุทัยธานี และเกษตรและสหกรณ์จังหวัดอุทัยธานี

๒) หน่วยทรัพยากร

- ดำเนินงานจัดระบบคน วัสดุ อุปกรณ์ เครื่องมือเครื่องใช้ต่างๆ ให้เกิดประสิทธิภาพสูงสุด
- จัดระบบการลงทะเบียนบุคลากร ทรัพยากร และติดตามสถานะของทรัพยากร

หน่วยงาน : ที่ทำการปกครองจังหวัดอุทัยธานี สำนักงานส่งเสริมการปกครองท้องถิ่นจังหวัดอุทัยธานี สำนักงานจังหวัดอุทัยธานี สำนักงานป้องกันและบรรเทาสาธารณภัยจังหวัดอุทัยธานี และองค์การบริหารส่วนจังหวัดอุทัยธานี

ทั้งนี้ ในการรายงานตัวเพื่อปฏิบัติงาน ให้เจ้าหน้าที่ เจ้าหน้าที่งานและอาสาสมัครต่างๆ ที่มาร่วมปฏิบัติงาน เข้าร่วมงานตัวที่หน่วยทรัพยากร ที่ตั้ง สำนักงานป้องกันและบรรเทาสาธารณภัยจังหวัดอุทัยธานี ศาลากลางจังหวัดอุทัยธานี หลังใหม่ ชั้น ๓ อำเภอเมืองอุทัยธานี จังหวัดอุทัยธานี

แผนเผชิญเหตุภัยจากอากาศหนาวจังหวัดอุทัยธานี ปี ๒๕๖๓ - ๒๕๖๔

๓) หน่วยเอกสาร

๓.๑) การรายงานข้อมูลข่าวสารในภาวะฉุกเฉิน

- รายงานผลการปฏิบัติงานของฝ่ายปฏิบัติไปยังศูนย์บัญชาการเหตุการณ์
- สรุปสถานการณ์ภัยจากอากาศหนาว รายงานผู้อำนวยการศูนย์บัญชาการเหตุการณ์ฯ ทราบทุกชั้นตอนเป็นระยะๆ จนกว่าภัยจะยุติ
- รายงานและสรุปสถานการณ์ภัยจากอากาศหนาว ไปยังผู้อำนวยการกลาง/อธิบดีกรมป้องกันและบรรเทาสาธารณภัย เป็นระยะๆ เพื่อประสานการปฏิบัติร่วมกัน จนกว่าเหตุการณ์จะยุติ

หน่วยงาน : สำนักงานป้องกันและบรรเทาสาธารณภัยจังหวัดอุทัยธานี กองอำนาจการรักษาความมั่นคงภายในจังหวัดอุทัยธานี สำนักงานทรัพยากรธรรมชาติและสิ่งแวดล้อมจังหวัดอุทัยธานี สำนักงานเกษตรและสหกรณ์จังหวัดอุทัยธานี สำนักงานสาธารณสุขจังหวัดอุทัยธานี และสำนักงานส่งเสริมการปกครองท้องถิ่น

๓.๒) การประกาศเขตพื้นที่ประสบสาธารณภัยและเขตการให้ความช่วยเหลือ

ผู้ประสบภัยพิบัติกรณีฉุกเฉิน

- เมื่อเกิดสาธารณภัย (ภัยหนาว) ขึ้นในพื้นที่ใดในเขตขององค์กรปกครองส่วนท้องถิ่น ให้ผู้อำนวยการท้องถิ่นรายงานให้ผู้อำนวยการอำเภอทราบ และรายงานต่อมายังผู้อำนวยการจังหวัด เพื่อพิจารณาประกาศเขตพื้นที่ประสบสาธารณภัย ที่กำหนดไว้ในแผนป้องกันและบรรเทาสาธารณภัยแห่งชาติ พ.ศ. ๒๕๕๘ ตามแนวทางที่กำหนด เพื่อให้ส่วนราชการ หน่วยงาน องค์กรปกครองส่วนท้องถิ่น ภาคเอกชน สามารถให้ความช่วยเหลือผู้ประสบภัยได้ตามระเบียบกฎหมายที่เกี่ยวข้อง หากสาธารณภัย (ภัยหนาว) ที่เกิดขึ้น เป็นภัยพิบัติตามระเบียบกระทรวงการคลังว่าด้วยเงินอุดหนุนราชการเพื่อช่วยเหลือผู้ประสบภัยพิบัติกรณีฉุกเฉิน พ.ศ. ๒๕๕๖ และที่แก้ไขเพิ่มเติม และมีความจำเป็นต้องใช้จ่ายเงินอุดหนุนราชการเพื่อช่วยเหลือผู้ประสบภัยพิบัติกรณีฉุกเฉิน ให้ผู้ว่าราชการจังหวัดประกาศเขตการให้ความช่วยเหลือผู้ประสบภัยพิบัติกรณีฉุกเฉิน (ภัยหนาว) ให้ครอบคลุมพื้นที่ประสบภัย โดยประกาศฯ แยกเป็นรายอำเภอ ที่มีสถานการณ์ภัยหนาวเกิดขึ้นแล้วเท่านั้น

หน่วยงาน : สำนักงานป้องกันและบรรเทาสาธารณภัยจังหวัดอุทัยธานี และที่ว่าการอำเภอทุกอำเภอ

๓.๓) การประเมินความเสียหายและความต้องการในเบื้องต้น

- จังหวัดจัดชุดปฏิบัติการพิเศษประสานกับอำเภอและท้องถิ่น ให้ตรวจสอบรายละเอียดความเสียหาย การให้ความช่วยเหลือและความต้องการเบื้องต้นของผู้ประสบภัย โดยเร็ว
- ประสานการปฏิบัติกับอำเภอ ให้ประสานการปฏิบัติกับคณะกรรมการให้ความช่วยเหลือผู้ประสบภัยพิบัติอำเภอ (ก.ช.ภ.อ.) ให้เร่งสำรวจความเสียหายจากภัยพิบัติกรณีฉุกเฉิน โดยเร็ว เพื่อพิจารณาช่วยเหลือผู้ประสบภัยตามหลักเกณฑ์และวิธีการที่กระทรวงการคลังกำหนด และรายงานผลการสำรวจความเสียหายจากภัยพิบัติกรณีฉุกเฉินต่อคณะกรรมการให้ความช่วยเหลือผู้ประสบภัยพิบัติจังหวัด (ก.ช.ภ.จ.) เพื่อรายงานให้กรมป้องกันและบรรเทาสาธารณภัยทราบ หรือเพื่อพิจารณาดำเนินการช่วยเหลือผู้ประสบภัยต่อไป

๓.๔) ประกาศยุติภัย เมื่อภัยพิบัติที่เกิดขึ้นในท้องที่ยุติแล้วให้อำเภอรายงานยุติสถานการณ์เพื่อจังหวัดจะได้ประกาศยุติสถานการณ์ สาธารณภัย แล้วรายงานให้กรมป้องกันและบรรเทาสาธารณภัยทราบ

หน่วยงาน : สำนักงานป้องกันและบรรเทาสาธารณภัยจังหวัดอุทัยธานี

๖.๒.๓.๗ ส่วนสนับสนุน

๑) การรับบริจาค

- การจัดตั้งศูนย์รับบริจาค และประสานกับหน่วยงานที่เกี่ยวข้อง และกำหนดสถานที่เก็บรักษาสิ่งของบริจาค และวิธีการแจกจ่ายสิ่งของและเงินบริจาค
- จัดทำบัญชีการรับ - แจกจ่าย สิ่งของรับบริจาคไว้เป็นหลักฐาน และมีระบบควบคุมการรับและใช้จ่ายเงินบริจาคเพื่อเป็นไปตามระเบียบและตามความประสงค์ของผู้บริจาค
- รายงานผลการปฏิบัติให้ผู้บัญชาการ/ผู้อำนวยการจังหวัดทราบ

แผนเผชิญเหตุภัยจากอากาศหนาวจังหวัดอุทัยธานี ปี ๒๕๖๓ - ๒๕๖๔

หน่วยงาน : สำนักงานจังหวัดอุทัยธานี สำนักงานคลังจังหวัดอุทัยธานี สำนักงานเหล่ากาชาดจังหวัดอุทัยธานี สำนักงานพัฒนาสังคมและความมั่นคงของมนุษย์จังหวัดอุทัยธานี และสำนักงานป้องกันและบรรเทาสาธารณภัยจังหวัดอุทัยธานี

๒) การสื่อสาร

ศูนย์บัญชาการเหตุการณ์ภัยหนาวจังหวัดอุทัยธานี ตั้งอยู่ที่ สำนักงานป้องกันและบรรเทาสาธารณภัยจังหวัดอุทัยธานี วิทยุสื่อสารความถี่ ๑๖๑.๒๐๐ Mhz. นามเรียกขาน “ปก.อุทัยธานี” ตามภาคผนวก

หน่วยงาน : ที่ทำการปกครองจังหวัดอุทัยธานี สำนักงานจังหวัดอุทัยธานี และสำนักงานป้องกันและบรรเทาสาธารณภัยจังหวัดอุทัยธานี

๒.๒.๔ เมื่อสาธารณภัยยกระดับเป็นสาธารณภัยขนาดใหญ่ (ระดับ ๓) หรือสาธารณภัยร้ายแรงอย่างยิ่ง (ระดับ ๔) ให้ศูนย์บัญชาการเหตุการณ์จังหวัดแปรสภาพเป็นศูนย์บัญชาการเหตุการณ์ส่วนหน้าจังหวัดของกองบัญชาการป้องกันและบรรเทาสาธารณภัยแห่งชาติ โดยมีหน้าที่ปฏิบัติงานตามการบัญชาการจากกองบัญชาการป้องกันและบรรเทาสาธารณภัยแห่งชาติ โดยรับผิดชอบอำนวยความสะดวก ควบคุม ปฏิบัติงานและประสานการปฏิบัติเกี่ยวกับการป้องกันและบรรเทาสาธารณภัยในเขตพื้นที่จังหวัด พร้อมทั้งเป็นศูนย์กลางในการระดมสรรพกำลังและทรัพยากรเพื่อการจัดการสาธารณภัย และประสานการปฏิบัติระหว่างหน่วยงานต่างๆ ทั้งฝ่ายพลเรือนและฝ่ายทหาร ตลอดจนองค์กรปกครองส่วนท้องถิ่นและองค์กรสาธารณกุศลในพื้นที่ที่รับผิดชอบ

๒.๒.๕ ยกเลิกศูนย์บัญชาการเหตุการณ์ระดับจังหวัด

เมื่อสภาวะอากาศกลับเข้าสู่อุณหภูมิปกติ และไม่มีผลกระทบต่อชีวิตและทรัพย์สินของประชาชน ให้ดำเนินการส่งมอบภารกิจภายหลังเกิดภัย ดังนี้

๒.๒.๕.๑ ประกาศยุติภัยหรือยกเลิกศูนย์บัญชาการเหตุการณ์ระดับจังหวัด ภารกิจต่างๆ ต้องพิจารณาส่งมอบให้หน่วยงานที่เกี่ยวข้องตามความเหมาะสมกับภารกิจหน้าที่ของแต่ละหน่วยงาน เพื่อดำเนินการช่วยเหลือต่อไปอย่างต่อเนื่อง โดยกองอำนาจการป้องกันและบรรเทาสาธารณภัยจังหวัดอุทัยธานีจะประสานการส่งมอบ

๒.๒.๕.๒ จัดทำบัญชีการส่งมอบไว้เป็นหลักฐาน เพื่อให้การช่วยเหลือผู้ประสบภัยระยะยาวให้เป็นไปอย่างต่อเนื่อง แต่ก่อนส่งมอบภารกิจให้ประเมินและสรุปผลการปฏิบัติงานแต่ละด้านก่อน จึงพิจารณาส่งมอบภารกิจต่อไป

๒.๓ การฟื้นฟูบูรณะ

๒.๓.๑ ด้านการดำรงชีพ ด้านสังคมสงเคราะห์ และด้านการแพทย์สาธารณสุข

๒.๓.๑.๑ ปฐมพยาบาลผู้บาดเจ็บ และผู้ป่วยที่ประสบภัย

๒.๓.๑.๒ เลี้ยงดูผู้ประสบภัยที่ไม่สามารถช่วยเหลือตัวเองได้ในระยะแรก เช่น ดูแลเด็กกำพร้า นักเรียน นักศึกษา คนพิการ และผู้สูงอายุที่ประสบภัย

๒.๓.๑.๑ มีโครงการฟื้นฟูสภาพจิตใจของผู้ประสบภัย

๒.๓.๒ ด้านการเกษตร (พืช ประมง ปศุสัตว์ และด้านการเกษตรอื่นๆ)

๒.๓.๒.๑ การสำรวจความเสียหายและการให้ความช่วยเหลือประสานกับอำเภอและท้องถิ่น ให้ตรวจสอบรายละเอียดความเสียหาย การให้ความช่วยเหลือและความต้องการเบื้องต้นของผู้ประสบภัย โดยเร็ว

๒.๓.๑.๒ ประสานการปฏิบัติกับอำเภอ ให้ประสานการปฏิบัติกับคณะกรรมการให้ความช่วยเหลือผู้ประสบภัยพิบัติอำเภอ (ก.ช.ภ.อ.) ให้เร่งสำรวจความเสียหายจากภัยพิบัติกรณีฉุกเฉิน โดยเร็ว เพื่อพิจารณาช่วยเหลือผู้ประสบภัยตามหลักเกณฑ์และวิธีการที่กระทรวงการคลังกำหนด และรายงานผลการสำรวจความเสียหายจากภัยพิบัติกรณีฉุกเฉินต่อคณะกรรมการให้ความช่วยเหลือผู้ประสบภัยพิบัติจังหวัด (ก.ช.ภ.จ.) เพื่อรายงานให้กรมป้องกันและบรรเทาสาธารณภัยทราบ หรือเพื่อพิจารณาดำเนินการช่วยเหลือผู้ประสบภัยต่อไป

แผนเผชิญเหตุภัยจากอากาศหนาวจังหวัดอุทัยธานี ปี ๒๕๖๓ - ๒๕๖๔

๗. งบประมาณ

๗.๑ งบประมาณขององค์กรปกครองส่วนท้องถิ่น และส่วนราชการที่เกี่ยวข้อง

๗.๒ เงินอุดหนุนราชการ ตามระเบียบกระทรวงการคลังว่าด้วยเงินอุดหนุนราชการเพื่อช่วยเหลือผู้ประสบภัยพิบัติกรณีฉุกเฉิน พ.ศ. ๒๕๖๒ หลักเกณฑ์ วิธีการ และเงื่อนไข ตามระเบียบกระทรวงการคลังว่าด้วยเงินอุดหนุนราชการเพื่อช่วยเหลือผู้ประสบภัยพิบัติกรณีฉุกเฉิน พ.ศ. ๒๕๖๒ และหลักเกณฑ์การใช้จ่ายเงินอุดหนุนราชการเพื่อช่วยเหลือผู้ประสบภัยพิบัติกรณีฉุกเฉิน พ.ศ. ๒๕๖๓

๗.๓ งบประมาณอื่นๆ

๘. ผู้เสนอแผนเผชิญเหตุภัยหนาวจังหวัดอุทัยธานี ปี พ.ศ. ๒๕๖๓ - ๒๕๖๔

ลงนาม

ผู้อนุมัติแผน

(นายชำนาญ แดงจุด)

หัวหน้าสำนักงานป้องกันและบรรเทาสาธารณภัยจังหวัดพังงา รักษาราชการแทน

หัวหน้าสำนักงานป้องกันและบรรเทาสาธารณภัยจังหวัดอุทัยธานี

เลขานุการกองอำนาจการป้องกันและบรรเทาสาธารณภัยจังหวัดอุทัยธานี

๙. ผู้เห็นชอบแผนเผชิญเหตุภัยหนาวจังหวัดอุทัยธานี ปี พ.ศ. ๒๕๖๓ - ๒๕๖๔

.....
.....
.....

ลงนาม

ผู้เห็นชอบแผน

(นายอลงกต วรกี)

รองผู้ว่าราชการจังหวัดอุทัยธานี

๑๐. ผู้อนุมัติแผนเผชิญเหตุภัยหนาวจังหวัดอุทัยธานี ปี พ.ศ. ๒๕๖๓ - ๒๕๖๔

.....
.....
.....

ลงนาม

ผู้อนุมัติแผน

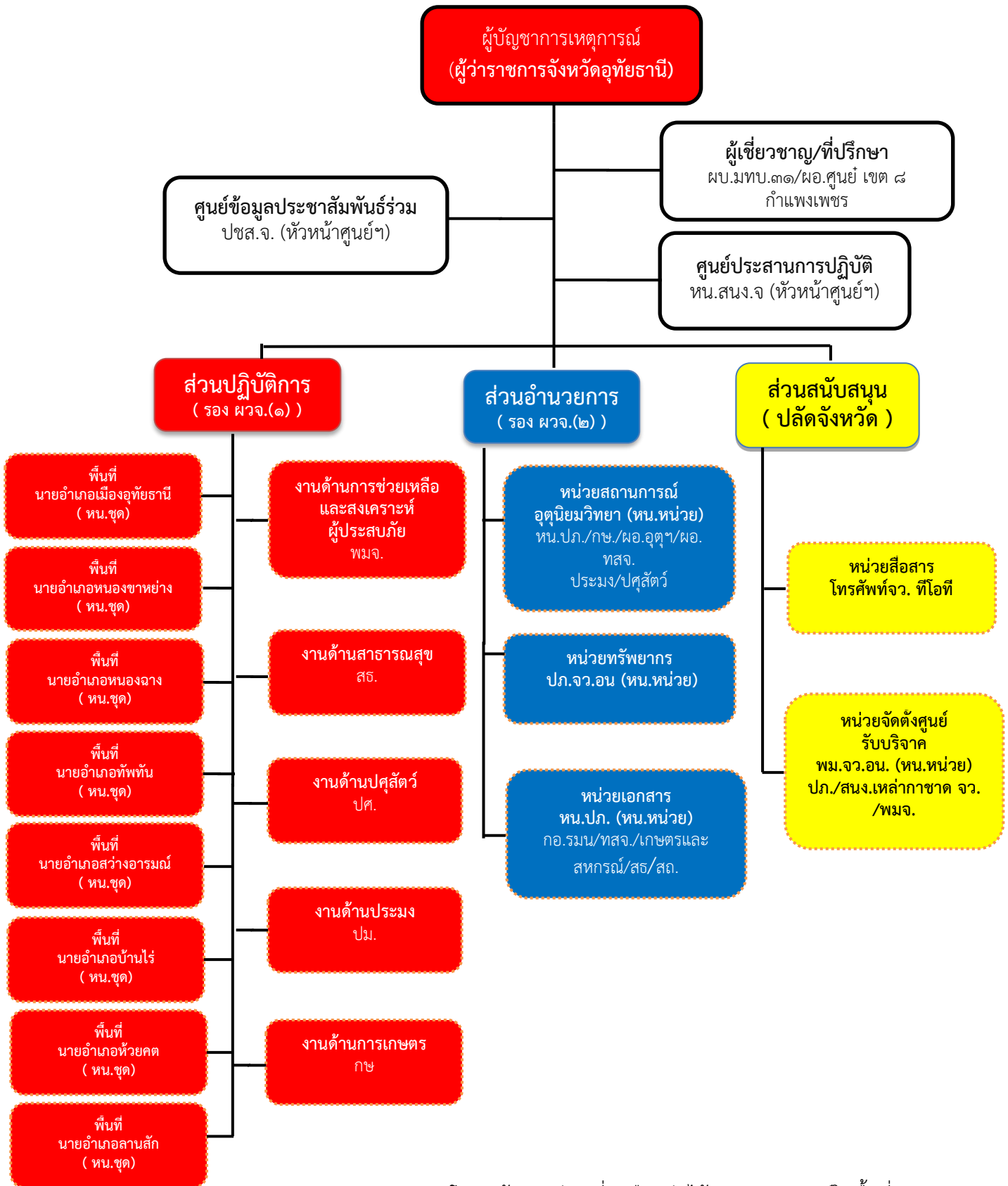
(นายณรงค์ รักร้อย)

ผู้ว่าราชการจังหวัดอุทัยธานี

ผู้อำนวยการจังหวัด

ภาคผนวก

โครงสร้างศูนย์บัญชาการเหตุการณ์ภัยจากอากาศหนาวจังหวัดอุทัยธานี ปี ๒๕๖๓ - ๒๕๖๔



(หมายเหตุ โครงสร้างฯปรับเปลี่ยนยืดหยุ่นได้ตามสถานการณ์ในพื้นที่)

ทำเนียบส่วนราชการในพื้นที่กลุ่มจังหวัดอุทัยธานี

ลำดับที่	หน่วยงาน	โทรศัพท์	โทรสาร	เบอร์โทรศัพท์มือถือ
๑	ผู้ว่าราชการจังหวัดอุทัยธานี	๓๑๖๔-๕๖๕๑-๐	๓๑๖๔-๕๖๕๑-๐	๐๘-๙๒๐๓-๐๗๒๕
๒	รองผู้ว่าราชการจังหวัด(ฝ่ายปกครองและความมั่นคง)	๑๒๘๔-๕๖๕๑-๐	๑๒๘๔-๕๖๕๑-๐	๐๘-๙๒๐๓-๔๐๓๗
๓	รองผู้ว่าราชการจังหวัด(ฝ่ายเศรษฐกิจและสังคม)	๐-๕๖๕๑-๑๒๐๐	๑๘๐๐-๕๖๕๑-๐	๐๘-๙๒๐๓-๔๐๓๖
๔	ปลัดจังหวัดอุทัยธานี	๐-๕๖๕๑-๑๓๔๖	๑๓๔๖-๕๖๕๑-๐	๐๘-๙๙๖๑-๘๖๔๓
๕	ผู้บังคับการตำรวจภูธรจังหวัดอุทัยธานี	๕๖๕-๐๐-๓๑๐๑	๕๖๕-๐๐-๓๑๐๐	๐๘-๑๙๐๒-๓๑๑๑
๖	สัสดีจังหวัดอุทัยธานี	๐-๕๖๕๑-๑๑๖๖	๐-๕๖๕๑-๑๑๖๖	๐๙-๘๗๕๙-๖๔๖๙

หน่วยงานภายในจังหวัด

ลำดับที่	หน่วยงาน	โทรศัพท์	โทรสาร	เบอร์โทรศัพท์
๑	สำนักงานจังหวัดอุทัยธานี	๐-๕๖๕๒-๐๗๓๙	๐-๕๖๕๒-๐๗๓๙	๐๙-๙๒๐๓-๔๔๒๙
๒	สถานีสื่อสารจังหวัดอุทัยธานี	๐-๕๖๕๑-๑๓๒๘	๐-๕๖๕๑-๑๓๒๘	
๓	ที่ทำการปกครองจังหวัด(กลุ่มงานความมั่นคง)	๐-๕๖๕๑-๑๓๔๖	๐-๕๖๕๑-๑๓๔๖	๐๘๑-๙๗๒-๓๐๕๖
๔	สำนักงานพัฒนาชุมชนจังหวัดอุทัยธานี	๐-๕๖๕๑-๑๓๓๗	๐-๕๖๕๑-๑๓๓๗	๐๘-๔๘๗๔-๐๖๒๘
๕	แขวงทางหลวงชนบทอุทัยธานี	๐-๕๖๙๘-๒๖๒๗	๐-๕๖๙๘-๒๖๒๗	๐๘-๙๔๘๘-๐๑๗๗
๖	สำนักงานป้องกันและบรรเทาสาธารณภัยจังหวัดอุทัยธานี	๐-๕๖๕๑-๐๖๒๖	๐-๕๖๕๑-๐๖๒๖	๐๘-๙๙๖๙-๖๘๑๔
๗	สำนักงานพัฒนาสังคมและความมั่นคงของมนุษย์จังหวัดอุทัยธานี	๐-๕๖๕๑-๑๒๒๙	๐-๕๖๕๑-๑๒๒๙	๐๘-๑๗๕๐-๖๙๗๐
๘	สำนักงานประกันสังคมจังหวัดอุทัยธานี	๐-๕๖๙๗-๐๑๓๔-๗	๐-๕๖๙๗-๐๑๓๔	๐๘-๑๔๙๔-๘๐๙๙
๙	การไฟฟ้าส่วนภูมิภาคจังหวัดอุทัยธานี	๐-๕๖๕๑-๒๐๒๗	๐-๕๖๕๑-๓๐๓๖	๐๘-๙๗๐๒-๔๔๔๓
๑๐	สำนักงานประปาจังหวัดอุทัยธานี	๐-๕๖๕๓-๑๓๔๔	๐-๕๖๕๓-๑๓๔๔	๐๘-๓๑๖๓-๓๔๕๙
๑๑	ที่ทำการประมงจังหวัดอุทัยธานี	๐-๕๖๕๑-๑๐๙๗	๐-๕๖๕๑-๑๐๙๗	๐๙-๑๗๗๑-๙๐๓๕
๑๒	บริษัท TOT จำกัด (มหาชน)	๐-๕๖๕๑-๒๖๓๑	๐-๕๖๕๑-๒๖๔๐	๐๘-๙๓๒๔-๕๐๖๗
๑๓	สำนักงานประชาสัมพันธ์จังหวัดอุทัยธานี	๐-๕๖๕๑-๑๙๑๕	๐-๕๖๕๑-๑๙๑๕	๐๙-๒๒๒๖-๘๓๖๒
๑๔	องค์การบริหารส่วนจังหวัดอุทัยธานี	๐-๕๖๕๑-๑๒๐๒	๐-๕๖๕๑-๑๒๐๒	๐๘-๑๘๘๖-๗๘๑๑
๑๕	สำนักงานส่งเสริมการปกครองส่วนท้องถิ่นจังหวัดอุทัยธานี	๐-๕๖๕๑-๑๙๖๕	๐-๕๖๕๑-๑๙๖๕	๐๙-๓๗๘๒-๕๙๕๕
๑๖	สำนักงานการท่องเที่ยวและกีฬาจังหวัดอุทัยธานี	๐-๕๖๕๐-๓๐๙๐	๐-๕๖๕๐-๓๐๙๐	๐๘-๖๑๑๐-๐๐๒๙
๑๗	สำนักงานสถิติจังหวัดอุทัยธานี	๐-๕๖๕๑-๑๓๑๒	๐-๕๖๕๑-๓๐๕๑	๐๙-๐๙๘๐-๔๒๓๘
๑๘	สำนักงานอุตุวิทยามิวิทยาสหวิทยาจังหวัดอุทัยธานี	๐-๕๖๔๐-๕๒๐๒	๐-๕๖๔๐-๕๒๐๒	๐๙-๒๒๒๖-๐๐๗๖
๑๙	สำนักงานประมงจังหวัดอุทัยธานี	๐-๕๖๕๑-๑๙๐๔	๐-๕๖๕๑-๑๙๐๔	๐๘-๖๖๓๓-๓๑๙๖
๒๐	สำนักงานเกษตรจังหวัดอุทัยธานี	๐-๕๖๕๑-๑๑๑๖	๐-๕๖๕๑-๒๐๐๒	๐๘-๑๒๖๑-๐๔๓๘
๒๑	สำนักงานปศุสัตว์จังหวัดอุทัยธานี	๐-๕๖๙๗-๐๑๑๒	๐-๕๖๙๗-๐๑๑๒	๐๘-๑๗๕๐-๖๖๑๔
๒๒	สำนักงานทรัพยากรธรรมชาติและสิ่งแวดล้อมจังหวัดอุทัยธานี	๐-๕๖๕๑-๓๑๕๙	๐-๕๖๕๑-๓๑๕๙	๐๘-๑๗๕๒-๑๐๗๗

ลำดับที่	หน่วยงาน	โทรศัพท์	โทรสาร	เบอร์โทรศัพท์
๒๓	สำนักงานสาธารณสุขจังหวัดอุทัยธานี	๐-๕๖๕๑-๑๕๖๕	๐-๕๖๕๑-๑๓๒๗	๐๘-๑๘๙๓-๗๐๕
๒๔	สำนักงานวัฒนธรรมจังหวัดอุทัยธานี	๐-๕๖๕๑-๑๒๙๐	๐-๕๖๕๑-๑๒๙๐	๐๘-๙๙๖๑-๘๗๖๓
๒๕	สำนักงานอุตสาหกรรมจังหวัดอุทัยธานี	๐-๕๖๙๗-๐๒๔๐	๐-๕๖๙๗-๐๒๔๐	๐๙-๒๒๗๑๑-๗๔๘๘
๒๖	สำนักงานพาณิชย์จังหวัดอุทัยธานี	๐-๕๖๙๗-๐๑๔๔-๕	๐-๕๖๙๗-๐๑๔๔	๐๘-๑๘๙๓-๖๖๖๒
๒๗	สำนักงานขนส่งจังหวัดอุทัยธานี	๐-๕๖๕๑-๓๖๖๒	๐-๕๖๕๑-๓๐๓๓	๐๘-๔๓๖๐-๙๕๐๖
๒๘	แนวทางหลวงอุทัยธานี	๐-๕๖๕๒-๔๕๔๒	๐-๕๖๕๒-๔๕๔๒	๐๘-๖๓๐๐-๒๙๘๒
๒๙	สำนักงานการค้าภายในจังหวัดอุทัยธานี	๐-๕๖๙๗-๐๑๔๒	๐-๕๖๙๗-๐๑๔๒	๐๘-๙๙๖๑-๘๕๓๕
๓๐	โครงการชลประทานจังหวัดอุทัยธานี	๐-๕๖๙๘-๒๖๓๑-๒	๐-๕๖๙๘-๒๖๓๑	๐๘-๙๙๘๐-๗๖๖๒
๓๑	โครงการส่งน้ำและบำรุงรักษาทับเสลา	๐-๕๖๕๗-๙๒๘๘	๐-๕๖๕๗-๙๒๘๘	๐๘-๑๓๕๔-๖๔๗๗
๓๒	สถานีขนส่งผู้โดยสารจังหวัดอุทัยธานี	๐-๕๖๕๑-๑๙๑๔	๐-๕๖๕๑-๑๙๑๔	-
๓๓	สำนักงานสวัสดิการและคุ้มครองแรงงานจังหวัดอุทัยธานี	๐-๕๖๕๒-๐๘๔๔	๐-๕๖๕๒-๐๘๔๔	๐๘-๑๘๘๗-๘๓๒๗
๓๔	สำนักงานจัดหางานจังหวัดอุทัยธานี	๐-๕๖๕๒-๐๗๑๓	๐-๕๖๕๒-๐๗๑๓	๐๖-๑๒๗๑-๐๙๙๐
๓๕	สำนักงานพลังงานจังหวัดอุทัยธานี	๐-๕๖๕๗-๑๓๕๒	๐-๕๖๕๗-๑๓๕๑	๐๘-๔๑๗๔-๗๙๑๓
๓๖	สำนักงานเขตพื้นที่การศึกษาประถมศึกษาอุทัยธานี เขต ๑	๐-๕๖๕๗-๑๓๕๑	๐-๕๖๕๗-๑๓๕๓	๐๘-๘๕๘๖-๕๕๐๑
๓๗	สำนักงานเขตพื้นที่การศึกษาประถมศึกษาอุทัยธานี เขต ๒	๐-๕๖๕๑-๑๐๑๐	๐-๕๖๕๑-๑๕๐๙	๐๘-๘๕๘๖-๕๕๐๑
๓๘	สำนักงานศึกษาธิการจังหวัดอุทัยธานี	๐-๕๖๕๓-๑๓๕๐	๐-๕๖๕๓-๑๓๕๐	๐๘๙ ๖๓๙๙๙๙๙๓
๓๙	เขตอู่เรือพื้นที่ศูนย์ศึกษาแห่งชาติ	มือถือ ๐๘- ๗๘๔๐ - ๐๓๑๖		๐๘-๑๓๗๑-๖๒๙๙
๔๐	สถานีควบคุมไฟป่าอุทัยธานี	มือถือ ๐๘- ๑๙๗๓ - ๐๕๘๑ ๐๘ - ๗๒๔๕ - ๗๗๓๘		๐๙-๙๙๖๙-๓๙๓๕
๔๑	กองอำนวยการรักษาความมั่นคงภายในจังหวัดอุทัยธานี	๐-๕๖๕๗-๑๔๙๘	๐-๕๖๕๗-๑๔๙๘	

ลำดับที่	หน่วยงาน	โทรศัพท์	โทรสาร	เบอร์โทรศัพท์
๔๒	สถานีวิทยุ ๙๓๔ สำนักงานพัฒนาภาค ๑ หน่วยบัญชาการทหารพัฒนา กองบัญชาการกองทัพอากาศ	๐๕๖-๕๐๓-๑๒๐	๐๕๖-๕๐๓-๑๒๐	๐๘-๔๐๙๙-๑๒๑๖
๔๓	สถานีวิทยุ อสมท.จังหวัดอุทัยธานี	๐๕๖-๕๑๓-๙๙๔	๐๕๖-๕๑๓-๙๙๔	๐๘-๑๐๔๒-๙๓๓๓
๔๔	สถานีควบคุมไฟฟ้า ห้วยคต			๐๘-๗๐๗๑-๓๐๔๔
๔๕	สถานีควบคุมไฟฟ้า บ้านไร่			๐๘-๑๗๔๕ - ๑๙๗๓
๔๖	สถานีควบคุมไฟฟ้า กริ่งไกร			๐๘- ๑๙๘๑ -๐๖๐๒

ที่ว่าการอำเภอ และสถานีตำรวจ

ลำดับที่	หน่วยงาน	โทรศัพท์	โทรสาร	เบอร์โทรศัพท์
๑	ที่ว่าการอำเภอเมืองอุทัยธานี	๐-๕๖๕๑-๑๐๖๒	๐-๕๖๕๑-๑๐๖๒	๐๘-๑๘๖๗-๖๑๖๖
๒	ที่ว่าการอำเภอทัพทัน	๐-๕๖๕๙-๑๑๙๐	๐-๕๖๕๙-๑๑๙๐	๐๘-๑๘๖๗-๖๑๖๔
๓	ที่ว่าการอำเภอหนองขาหย่าง	๐-๕๖๕๙-๗๐๕๔	๐-๕๖๕๙-๗๐๕๔	๐๘-๑๘๖๗-๖๑๕๐
๔	ที่ว่าการอำเภอหนองฉาง	๐-๕๖๕๓-๑๒๔๑	๐-๕๖๕๓-๑๒๔๑	๐๘-๑๘๖๗-๖๑๕๑
๕	ที่ว่าการอำเภอลานสัก	๐-๕๖๕๓-๗๐๙๖	๐-๕๖๕๓-๗๐๙๖	๐๘-๑๗๗๐-๕๕๕๕
๖	ที่ว่าการอำเภอห้วยคต	๐-๕๖๕๑-๘๐๐๒-๓	๐-๕๖๕๑-๘๐๐๒	๐๘-๑๘๖๗-๖๑๙๓
๗	ที่ว่าการอำเภอบ้านไร่	๐-๕๖๕๓-๙๒๐๙	๐-๕๖๕๓-๙๒๐๙	๐๘-๑๘๖๗-๖๑๗๙
๘	ที่ว่าการอำเภอสว่างอารมณ์	๐-๕๖๕๙-๙๐๘๕	๐-๕๖๕๙-๙๐๘๕	๐๘-๑๘๖๗-๖๑๘๒
๙	สถานีตำรวจภูธรเมืองอุทัยธานี	๐-๕๖๕๑-๑๐๕๕	๐-๕๖๕๑-๑๐๕๕	๐๘-๑๙๓๙-๒๕๒๖
๑๐	สถานีตำรวจภูธรหนองขาหย่าง	๐-๕๖๕๙-๗๐๕๒	๐-๕๖๕๙-๗๐๕๒	๐๘-๙๕๒๑-๔๕๑๔
๑๑	สถานีตำรวจภูธรหนองฉาง	๐-๕๖๕๓-๑๑๖๒	๐-๕๖๕๓-๑๑๖๒	๐๘-๑๖๗๔-๕๗๑๑
๑๒	สถานีตำรวจภูธรบ้านไร่	๐-๕๖๕๓-๙๑๐๖	๐-๕๖๕๓-๙๑๐๖	๐๘-๙๘๑๓-๐๙๗๘
๑๓	สถานีตำรวจภูธรสว่างอารมณ์	๐-๕๖๕๙-๙๐๘๑	๐-๕๖๕๙-๙๐๘๑	๐๘-๑๖๗๔-๑๕๘๒
๑๔	สถานีตำรวจภูธรลานสัก	๐-๕๖๕๓-๗๐๙๕	๐-๕๖๕๓-๗๐๙๕	๐๘-๑๒๘๓-๔๒๐๙
๑๕	สถานีตำรวจภูธรทัพทัน	๐-๕๖๕๑-๑๑๗๐	๐-๕๖๕๑-๑๑๗๐	๐๘-๑๘๒๒-๗๗๐๘
๑๖	สถานีตำรวจภูธรห้วยคต	๐-๕๖๕๑-๘๑๒๙	๐-๕๖๕๑-๘๑๒๙	๐๘-๙๙๖๐-๙๕๗๗
๑๗	สถานีตำรวจภูธรเขาบางแกรก	๐-๕๖๕๔-๓๑๕๐	๐-๕๖๕๔-๓๑๕๐	๐๘-๑๙๓๓-๒๘๒๙
๑๘	สถานีตำรวจภูธรเมืองกาฐ์	๐-๕๖๕๔-๒๑๔๕	๐-๕๖๕๔-๒๑๔๕	๐๘-๑๘๘๘-๙๔๑๘
๑๙	สถานีตำรวจภูธรตุ๊กตุ้	๐-๕๖๕๔-๑๒๑๐	๐-๕๖๕๔-๑๒๑๐	๐๘-๑๖๔๕-๕๕๒๗

โรงพยาบาล

ลำดับที่	หน่วยงาน	โทรศัพท์	โทรสาร	เบอร์โทรศัพท์
๑	โรงพยาบาลเทพทัน	๐-๕๖๕๔-๐๐๒๖	๐-๕๖๕๔-๑๐๐๐	๐๙-๑๙๕๓-๕๓๙๙
๒	โรงพยาบาลหนองฉาง	๐-๕๖๕๓-๑๑๔๑	๐-๕๖๕๓-๑๕๔๔	๐๙-๑๙๙๖-๕๗๔๔
๓	โรงพยาบาลหนองขาหย่าง	๐-๕๖๕๙-๗๐๘๖	๐-๕๖๕๔-๕๒๑๓	๐๙-๑๙๑๙-๙๗๐๘
๔	โรงพยาบาลสว่างอารมณ์	๐-๕๖๕๙-๙๑๑๕	๐-๕๖๕๙-๙๐๐๐	๐๙-๓๔๕๕-๕๙๕๙
๕	โรงพยาบาลลานสัก	๐-๕๖๕๓-๗๐๘๖	๐-๕๖๕๓-๗๑๑๓	๐๙-๔๙๕๑-๙๖๕๙
๖	โรงพยาบาลบ้านไร่	๐-๕๖๕๓-๙๑๑๙	๐-๕๖๕๓-๙๐๐๐	๐๙-๖๗๓๔-๐๑๒๐
๗	โรงพยาบาลห้วยคต	๐-๕๖๕๑-๘๐๐๕	๐-๕๖๕๑-๘๐๐๙	๐๙-๑๙๗๑-๕๙๐๐
๘	โรงพยาบาลอุทัยธานี	๐-๕๖๕๑-๑๕๙๔	๐-๕๖๕๑-๒๕๙๐	๐๙-๑๙๗๒-๙๙๙๗

เทศบาล

ลำดับที่	หน่วยงาน	โทรศัพท์	โทรสาร	เบอร์โทรศัพท์
๑	เทศบาลเมืองอุทัยธานี	๐-๕๖๕๑-๑๐๖๑	๐-๕๖๕๑-๓๗๒๐	๐๙-๑๐๒๙-๓๒๙๐
๒	เทศบาลตำบลหนองขาหย่าง	๐-๕๖๕๙-๗๐๔๕	๐-๕๖๕๙-๗๐๔๕	๐๖-๒๒๖๕-๕๖๗๙
๓	เทศบาลตำบลหนองขาหย่าง	๐-๕๖๕๓-๒๓๓๓	๐-๕๖๕๓-๒๓๓๓	๐๙-๑๙๙๗-๑๑๑๑
๔	เทศบาลตำบลเขาบางแกรก	๐-๕๖๕๔-๓๓๒๙	๐-๕๖๕๔-๓๓๒๙	๐๙-๑๙๙๙-๐๔๓๔
๕	เทศบาลตำบลบ้านไร่	๐-๕๖๕๓-๙๑๐๗	๐-๕๖๕๓-๙๑๐๗	๐๙-๔๔๒๕-๐๙๒๖
๖	เทศบาลตำบลเมืองกาฐัง	๐-๕๖๕๔-๒๒๗๓	๐-๕๖๕๔-๒๒๗๓	๐๙-๙๙๕๕-๒๖๑๕
๗	เทศบาลตำบลสว่างอารมณ์	๐-๕๖๕๔-๔๒๐๑-๒	๐-๕๖๕๔-๔๒๐๑-๒	๐๙-๑๙๙๖-๖๙๙๒
๘	เทศบาลตำบลพลวงสองนาง	๐-๕๖๕๗-๙๒๒๓	๐-๕๖๕๗-๙๒๒๓	๐๙-๑๐๔๖-๗๑๖๒
๙	เทศบาลตำบลสว่างแจ้สวายใจ	๐-๕๖๕๙-๙๐๕๒	๐-๕๖๕๙-๙๐๕๒	๐๙-๑๙๗๒-๒๓๗๒
๑๐	เทศบาลตำบลลานสัก	๐-๕๖๕๓-๗๔๙๓	๐-๕๖๕๓-๗๔๙๓	๐๙-๑๖๙๐-๙๓๑๙
๑๑	เทศบาลตำบลหาดพาง	๐-๕๖๕๓-๐๐๙๕	๐-๕๖๕๓-๐๐๙๕	๐๙-๑๙๙๙-๓๖๙๓
๑๒	เทศบาลตำบลตะลุงคู่	๐-๕๖๕๔-๑๒๖๑	๐-๕๖๕๔-๑๓๓๑	๐๙-๗๒๐๙-๑๔๔๑
๑๓	เทศบาลตำบลหนองสระ	๐-๕๖๙๗-๓๐๗๔	๐-๕๖๙๗-๓๐๗๔	๐๙-๕๒๔๙-๓๓๖๙
๑๔	เทศบาลตำบลทัพทัน	๐-๕๖๕๔-๐๒๔๕	๐-๕๖๕๔-๐๒๔๕	๐๙-๗๒๐๙-๑๔๔๑

อำเภอเมืองอุทัยธานี

ลำดับที่	หน่วยงาน	โทรศัพท์	โทรสาร	เบอร์โทรศัพท์
๑	องค์การบริหารส่วนตำบลสะแกกรัง	๐๕๖-๕๑๑-๐๖๑	๐๕๖-๕๑๑-๐๖๑	๐๘-๕๗๗๗-๑๘๘๘
๒	องค์การบริหารส่วนตำบลท่าซุง	๐๕๖-๕๑๔-๕๒๓	๐๕๖-๕๑๔-๕๒๓	๐๘-๑๘๖๔-๔๓๖๒
๓	องค์การบริหารส่วนตำบลน้ำซึม	๐๕๖-๕๑๔-๙๔๗	๐๕๖-๕๑๔-๙๔๗	๐๘-๐๕๑๔-๗๔๗๔
๔	องค์การบริหารส่วนตำบลหนองไผ่แบน	๐๕๖-๙๘๑-๐๘๙	๐๕๖-๙๘๑-๐๘๙	๐๘-๒๒๒๘-๘๐๘๘
๕	องค์การบริหารส่วนตำบลหนองแก	๐๕๖-๕๑๗-๔๑๒	๐๕๖-๕๑๗-๔๑๒	๐๘-๑๘๑๑-๖๑๑๑
๖	องค์การบริหารส่วนตำบลดอนขวาง	๐๕๖-๕๑๔-๑๔๕	๐๕๖-๕๑๔-๑๔๕	๐๘-๗๓๓๓-๗๐๓๑
๗	องค์การบริหารส่วนตำบลเนินแดง	๐๕๖-๕๓๐-๐๘๓	๐๕๖-๕๓๐-๐๘๓	๐๙-๓๑๑๑-๑๒๒๒
๘	องค์การบริหารส่วนตำบลเกาะเทโพ	๐๕๖-๕๑๔-๘๐๔	๐๕๖-๕๑๔-๘๐๔	๐๘-๔๙๕๑-๒๒๑๒

อำเภอหนองฉาง

ลำดับที่	หน่วยงาน	โทรศัพท์	โทรสาร	เบอร์โทรศัพท์
๑	องค์การบริหารส่วนตำบลหนองฉาง	๐๕๖-๕๓๑-๓๓๗	๐๕๖-๕๓๑-๓๓๗	๐๘-๙๕๕๑-๕๘๖๑
๒	องค์การบริหารส่วนตำบลหนองยาง	๐๕๖-๕๑๓-๐๔๗	๐๕๖-๕๑๓-๐๔๗	๐๘-๑๒๘๐-๖๕๙๗
๓	องค์การบริหารส่วนตำบลทุ่งโพ	๐๕๖-๕๓๓-๓๖๕	๐๕๖-๕๓๓-๓๖๕	๐๘-๑๙๗๓-๓๙๕๙
๔	องค์การบริหารส่วนตำบลหนองนางวล	๐๕๖-๕๓๔-๑๘๔	๐๕๖-๕๓๔-๑๘๔	๐๘-๗๒๑๑-๗๑๒๙
๕	องค์การบริหารส่วนตำบลเขากลวงทอง	๐๕๖-๕๑๗-๑๑๔	๐๕๖-๕๑๗-๑๑๔	๐๘-๐๖๑๐-๕๔๕๙
๖	องค์การบริหารส่วนตำบลอุทัยเก่า	๐๕๖-๕๓๒-๕๓๓	๐๕๖-๕๓๒-๕๓๓	๐๘-๑๒๘๗-๖๘๔๒
๗	องค์การบริหารส่วนตำบลหนองสว่าง	๐๕๖-๕๓๒-๔๘๔	๐๕๖-๕๓๒-๔๘๔	๐๘-๓๒๑๔-๕๗๓๓
๘	องค์การบริหารส่วนตำบลทุ่งพง	๐๕๖-๕๑๗-๐๑๙	๐๕๖-๕๑๗-๐๑๙	๐๘-๑๙๗๒-๗๐๘๒

อำเภอหนองขาหย่าง

ลำดับที่	หน่วยงาน	โทรศัพท์	โทรสาร	เบอร์โทรศัพท์
๑	องค์การบริหารส่วนตำบลหนองขาหย่าง	๐๕๖-๕๙๗-๐๔๕	๐๕๖-๕๙๗-๐๔๕	๐๘-๒๓๙๘-๔๒๐๒
๒	องค์การบริหารส่วนตำบลท่าโพ	๐๕๖-๕๙๗-๑๕๐	๐๕๖-๕๙๗-๑๕๐	๐๘-๑๒๘๓-๕๕๕๔
๓	องค์การบริหารส่วนตำบลดงขวาง	๐๕๖-๕๕๒-๒๗๖	๐๕๖-๕๕๒-๒๗๖	๐๘-๒๑๖๖-๘๖๔๑
๔	องค์การบริหารส่วนตำบลหนองไผ่	๐๕๖-๕๕๓๓-๗๖๗	๐๕๖-๕๕๓๓-๗๖๗	๐๘-๕๗๐๐-๘๓๕๓
๕	องค์การบริหารส่วนตำบลหลุมเข้า	๐๕๖-๕๕๓๓-๑๘๘	๐๕๖-๕๕๓๓-๑๘๘	๐๘-๖๙๒๗-๒๒๔๐

อำเภอทัพทัน

ลำดับที่	หน่วยงาน	โทรศัพท์	โทรสาร	เบอร์โทรศัพท์
๑	องค์การบริหารส่วนตำบลหนองยายดา	๐๕๖-๕๙๑-๔๙๓	๐๕๖-๕๙๑-๔๙๓	๐๘-๖๒๐๐-๙๑๗๗
๒	องค์การบริหารส่วนตำบลหนองกระทุ่ม	๐๕๖-๕๙๑-๒๐๑	๐๕๖-๕๙๑-๒๐๑	๐๘-๑๙๙๓-๕๗๘๙
๓	องค์การบริหารส่วนตำบลโคกหม้อ	๐๕๖-๕๙๙-๒๐๕	๐๕๖-๕๙๙-๒๐๕	๐๘-๑๙๗๒-๒๐๒๖
๔	องค์การบริหารส่วนตำบลหนองกลางดง	๐๕๖-๕๕๐-๒๖๙	๐๕๖-๕๕๐-๒๖๙	๐๘-๙๘๖๐-๗๒๐๕

อำเภอสว่างอารมณ์

ลำดับที่	หน่วยงาน	โทรศัพท์	โทรสาร	เบอร์โทรศัพท์
๑	องค์การบริหารส่วนตำบลไผ่เขียว	๐๕๖-๕๙๕-๐๔๐	๐๕๖-๕๙๕-๐๔๐	๐๘-๙๘๕๘-๕๔๐๕
๒	องค์การบริหารส่วนตำบลหนองหลวง	๐๕๖-๕๑๕-๒๙๑	๐๕๖-๕๑๕-๒๙๑	๐๘-๑๗๘๕-๗๕๕๕
๓	องค์การบริหารส่วนตำบลบ่อยาง	๐๕๖-๕๕๔-๑๘๕	๐๕๖-๕๕๔-๑๘๕	๐๘-๙๙๕๗-๙๘๖๕

อำเภอลานสัก

ลำดับที่	หน่วยงาน	โทรศัพท์	โทรสาร	เบอร์โทรศัพท์
๑	องค์การบริหารส่วนตำบลลานสัก	๐๕๖-๕๓๗-๑๓๔	๐๕๖-๕๓๗-๑๓๔	๐๘-๑๘๘๗-๖๓๒๑
๒	องค์การบริหารส่วนตำบลประดู่เย็น	๐๕๖-๕๑๗-๑๘๓	๐๕๖-๕๑๗-๑๘๓	๐๘-๑๙๖๒-๔๓๔๘
๓	องค์การบริหารส่วนตำบลน้ำรอบ	๐๕๖-๕๑๓-๕๘๖	๐๕๖-๕๑๓-๕๘๖	๐๘-๑๙๖๒-๖๐๕๙
๔	องค์การบริหารส่วนตำบลทุ่งนางาม	๐๕๖-๕๑๕-๑๑๒	๐๕๖-๕๑๕-๑๑๒	๐๘-๕๗๓๑-๔๗๘๖
๕	องค์การบริหารส่วนตำบลป่าอ้อ	๐๕๖-๕๑๓-๓๗๘	๐๕๖-๕๑๓-๓๗๘	๐๘-๑๙๗๑-๐๕๘๗
๖	องค์การบริหารส่วนตำบลระบำ	๐๕๖-๕๑๓-๕๒๒	๐๕๖-๕๑๓-๕๒๒	๐๘-๙๐๕๖-๘๑๔๑

อำเภอบ้านไร่

ลำดับที่	หน่วยงาน	โทรศัพท์	โทรสาร	เบอร์โทรศัพท์
๑	องค์การบริหารส่วนตำบลบ้านไร่	๐๕๖-๕๓๙-๒๓๗	๐๕๖-๕๓๙-๒๓๗	๐๘-๑๘๘๘-๕๐๔๒
๒	องค์การบริหารส่วนตำบลบ้านบึง	๐๕๖-๕๓๙-๑๗๒	๐๕๖-๕๓๙-๑๗๒	๐๘-๕๗๐๒-๒๓๑๒
๓	องค์การบริหารส่วนตำบลห้วยแห้ง	๐๕๖-๕๓๙-๑๙๔	๐๕๖-๕๓๙-๑๙๔	๐๘-๙๔๒๗-๑๗๓๓
๔	องค์การบริหารส่วนตำบลห้วยซ่าง	๐๕๖-๕๔๒-๒๖๔	๐๕๖-๕๔๒-๒๖๔	๐๘-๑๙๔๙-๒๑๔๕
๕	องค์การบริหารส่วนตำบลบ้านใหม่คลองเคียน	๐๕๖-๕๓๕-๒๐๖	๐๕๖-๕๓๕-๒๐๖	๐๘-๙๙๘๘-๖๘๑๕
๖	องค์การบริหารส่วนตำบลหนองจอก	๐๕๖-๕๕๒-๐๑๐	๐๕๖-๕๕๒-๐๑๐	๐๘-๙๘๖๐-๕๙๑๙
๗	องค์การบริหารส่วนตำบลคอกควาย	๐๕๖-๙๘๔-๒๗๑	๐๕๖-๙๘๔-๒๗๑	๐๙-๗๙๘๔-๓๖๘๘
๘	องค์การบริหารส่วนตำบลเจ้าวัด	๐๕๖-๙๘๔-๐๖๙	๐๕๖-๙๘๔-๐๖๙	๐๘-๑๙๗๒-๓๙๓๕
๙	องค์การบริหารส่วนตำบลทัพหลวง	๐๕๖-๕๔๖-๓๓๗	๐๕๖-๕๔๖-๓๓๗	๐๘-๑๙๗๓-๔๒๒๗
๑๐	องค์การบริหารส่วนตำบลเมื่องกาจูง	๐๕๖-๕๓๕-๐๙๑	๐๕๖-๕๓๕-๐๙๑	๐๘-๑๓๘๑-๗๙๔๐
๑๑	องค์การบริหารส่วนตำบลวังหิน	๐๕๖-๕๓๕-๐๘๗	๐๕๖-๕๓๕-๐๘๗	๐๘-๑๘๘๘-๘๕๐๘
๑๒	องค์การบริหารส่วนตำบลหนองบ่มกล้วย	๐๕๖-๙๘๓-๐๗๗	๐๕๖-๙๘๓-๐๗๗	๐๘-๐๖๘๘-๑๔๔๘

อำเภอห้วยคต

ลำดับที่	หน่วยงาน	โทรศัพท์	โทรสาร	เบอร์โทรศัพท์
๑	องค์การบริหารส่วนตำบลสุขฤทัย	๐๕๖-๙๙๕-๖๐๔	๐๕๖-๙๙๕-๖๐๔	๐๙-๖๒๐๔-๑๒๗๖
๒	องค์การบริหารส่วนตำบลทองกลาง	๐๕๖-๕๑๘-๑๕๕	๐๕๖-๕๑๘-๑๕๕	๐๙-๙๒๖๘-๖๘๖๕
๓	องค์การบริหารส่วนตำบลห้วยคต	๐๕๖-๕๓๙-๐๓๔	๐๕๖-๕๓๙-๐๓๔	๐๙-๕๐๕๓-๑๘๗๕

หน่วยงานปฏิบัติตามแผนเผชิญเหตุ

ลำดับที่	หน่วยงาน	โทรศัพท์	โทรสาร	เบอร์โทรศัพท์
๑	สำนักงานการขนส่งทางน้ำที่ ๑ สาขานครสวรรค์	๐๕๖-๒๕๖-๕๘๒	๐๕๖-๒๕๖-๕๘๓	-
๒	สถานีอุตุนิคมวิทยายุทธธานี	๐๕๖- ๔๐๕- ๒๐๒	๐๕๖-๔๐๕-๒๐๒	๐๙-๒๒๔๖-๐๐๗๖
๓	สำนักบริหารพื้นที่อนุรักษ์ที่ ๑๒ นครสวรรค์	๐๕๖-๒๒๑-๑๔๐	๐๕๖-๒๒๑-๓๓๕	-
๔	ตำรวจภูธรจังหวัดอุทัยธานี (พิสูจน์หลักฐาน)	๐๕๖-๕๑๓-๑๗๒	๐๕๖-๕๑๓-๑๗๒	-

บัญชีรายชื่อหน่วยงานในพื้นที่ จังหวัดอุทัยธานี

ลำดับ	หน่วยงาน	หมายเลขโทรศัพท์	รับผิดชอบพื้นที่	หมายเหตุ
๑	หน่วยพัฒนาการเคลื่อนที่๑๕ สำนักงานพัฒนาภาค ๑ หน่วยบัญชาการทหารพัฒนา กองบัญชาการกองทัพไทย	๐๕๖-๕๑๐-๘๖๑	อ.ห้วยคต	
๒	สถานีวิทยุ ๙๓๔ สำนักงานพัฒนาภาค ๑ หน่วยบัญชาการทหารพัฒนา กองบัญชาการกองทัพไทย	๐๕๖-๕๐๓-๑๒๐	อ.ทัพทัน	
๓	ศูนย์บรรเทาสาธารณภัย กองทัพภาคที่ ๓ พ.ล.ร.๔	๘๙-๙๒๙๕-๕๓๕๓	จังหวัดอุทัยธานี	
รวม	๓			